

# Informe de seguiment de mercat de treball

BAIX LLOBREGAT – MARÇ 2022

**Disminueix en 103 les persones aturades a les oficines de treball. L'afiliació a la Seguretat Social augmenta en 2.403 afiliacions. 419 persones afectades per un expedient de regulació d'ocupació, totes de suspensió del contracte.**

## Dades destacades – Març 2022

### Població que treballa al Baix Llobregat



342.705

Afiliacions a la Seguretat Social (tots els règims).



2.403

Augment d'afiliacions respecte febrer (+2.486) règim general i disminució en les de règim autònom (-46).

### Demandants d'ocupació



52.269

Persones demandants d'ocupació al Baix Llobregat.



369

Decrement demandants de febrer a març.

### Persones aturades



37.358

Persones aturades registrades al Baix Llobregat.



103

Disminució de les persones aturades de febrer a març.

### Expedients de regulació d'ocupació



419

Persones afectades per un expedient de regulació d'ocupació al març (comunicats no desistits i resolts autoritzats)



415

persones afectades menys respecte febrer.



### Sectors més afectats

Indústries manufactureres, transport i emmagatzematge i hostaleria són les activitats més afectades per regulació d'ocupació aquest mes.

## CONTINGUTS

Podeu consultar la informació directament clicant a l'apartat corresponent

### [Demandes d'ocupació i Atur Registrat](#)

PERIODICITAT ACTUALITZACIÓ: MENSUAL, DIA 2-10 DE CADA MES

### [Afiliació a la Seguretat Social](#)

PERIODICITAT ACTUALITZACIÓ: MENSUAL, DIA 15-20 DE CADA MES

### [Regulació d'Ocupació](#)

PERIODICITAT ACTUALITZACIÓ: MENSUAL, DIA 21-29 DE CADA MES

### [Nota metodològica](#)

## Demandes d'ocupació i Atur Registrat

En el mes de març disminueix en 369 el nombre de persones demandants d'ocupació al Baix Llobregat i que sumen un total de 52.269. D'aquesta disminució, **282 corresponen a la resta de demandants**. Aquest mes baixa l'atur en 103 persones i les persones demandants no ocupats augmenten en 16.

Respecte març 2019 continuem observant un creixement del total de demandes d'ocupació (+8%) i resta de demandants (+93%) però un descens de l'atur registrat (-6%) i de la resta de demandants no ocupats (-14%).

### Evolució de les demandes d'ocupació per tipus. Baix Llobregat.

		TOTAL DEMANDES D'OCUPACIÓ	ATUR REGISTRAT	ALTRES NO OCUPATS	RESTA DE DEMANDANTS
Març	2019	49.030	39.554	1.464	8.012
Febrer	2020	48.270	39.626	1.680	6.964
Març	2021	144.856	50.532	2.713	91.611
Febrer	2022	52.638	37.461	1.430	13.747
<b>Març</b>	<b>2022</b>	<b>52.269</b>	<b>37.358</b>	<b>1.446</b>	<b>13.465</b>

### Variacions 2020

	n	%	n	%	n	%	n	%
Març 19 - Febrer 20	-760	-1,6	72	0,2	216	14,8	-1.048	-13,1
Febrer 20 - Març 21	96.586	200,1	10.906	27,5	1.033	61,5	84.647	1215,5

### Variacions 2022

	n	%	n	%	n	%	n	%
Març 19 - Març 22	3.999	8,3	-2.268	-5,7	-234	-13,9	6.501	93,4
Febrer 20 - Març 22	3.239	6,6	-2.196	-5,6	-18	-1,2	5.453	68,1
Març 21 - Març 22	-92.587	-63,9	-13.174	-26,1	-1.267	-46,7	-78.146	-85,3
Febrer 22 - Març 2022	-369	-0,7	-103	-0,3	16	1,1	-282	-2,1

Font: OCBL, a partir de les dades de l'Observatori del Treball i del Model Productiu.

Si s'observa el detall de la variació d'atur registrat i la resta de demandes d'ocupació per activitats econòmiques, es veu com **fabricació de vehicles de motor i administració pública** són les activitats **que més fan créixer l'atur respecte 2019**, en la resta de demandants d'ocupació, que és on podem observar, entre d'altres, les activitats econòmiques més afectades per ERTO, observem que les activitats de **fabricació de vehicles de motor, fabricació de productes metàl·lics i cautxú i plàstic** continuen sent les activitats que més creixen.

Atur registrat i resta de demandants d'ocupació. Baix Llobregat. 2019-2022.

Activitats econòmiques que més creixen (CCAE)

ATUR REGISTRAT	Març 2019	Març 2022	Variació		RESTA DE DEMANDES D'OCUPACIÓ	Març 2019	Març 2022	Variació	
	n	n	n	%		n	n	n	%
<b>Total-</b>	<b>37.702</b>	<b>37.358</b>	<b>-344</b>	<b>-0,9%</b>	<b>Total-</b>	<b>11.328</b>	<b>14.911</b>	<b>3.583</b>	<b>31,6%</b>
29- Vehicles de motor, remolcs i semiremolcs	235	773	538	228,9%	29- Vehicles de motor, remolcs i semiremolcs	120	2.301	2.181	1817,5%
84- Adm. pública, Defensa i SS obligatòria	1.965	2.199	234	11,9%	25- Productes metàl·lics, exc. maquinària	117	463	346	295,7%
53- Activitats postals i de correus	196	313	117	59,7%	22- Cautxú i plàstic	49	310	261	532,7%
64- Mediació financera	86	203	117	136,0%	52- Emmagatzematge i afins al transport	110	365	255	231,8%
88- Serveis socials sense allotjament	462	573	111	24,0%	46- Comerç engròs, exc. vehicles motor	307	525	218	71,0%
25- Productes metàl·lics, exc. maquinària	469	549	80	17,1%	47- Comerç detall, exc. vehicles motor	789	986	197	25,0%
87- Serveis socials amb allotjament	724	799	75	10,4%	79- Agències viatges i operadors turístics	8	203	195	2437,5%
85- Educació	617	666	49	7,9%	55- Serveis d'allotjament	130	319	189	145,4%
86- Activitats sanitàries	557	601	44	7,9%	56- Serveis de menjar i begudes	906	1.088	182	20,1%
46- Comerç engròs, exc. vehicles motor	1.693	1.736	43	2,5%	24- Metal·lúrgia	105	262	157	149,5%
71- Serveis tècnics arquitectura i enginyeria	199	238	39	19,6%	45- Venda i reparació de vehicles motor	76	216	140	184,2%
70- Seus centrals i consultoria empresarial	99	135	36	36,4%	81- Serveis a edificis i de jardineria	663	784	121	18,3%
79- Agències viatges i operadors turístics	67	92	25	37,3%	18- Arts gràfiques i suports enregistrats	71	171	100	140,8%
80- Activitats de seguretat i investigació	136	157	21	15,4%	31- Mobles	14	112	98	700,0%
36- Aigua	7	26	19	271,4%	82- Activitats administratives d'oficina	304	395	91	29,9%

Font: OCBL, a partir de les dades de l'Observatori del Treball i del Model Productiu.

En la majoria dels municipis de la comarca, el nombre de persones aturades disminueix. Collbató (-9%), Sant Esteve Sesrovires (-5%) i Sant Climent de Llobregat (-4%) són els municipis que registren una major disminució relativa de les persones aturades. Cornellà de Llobregat (-108) i Gavà (-49) són els municipis que registren un major descens absolut de les persones aturades.

Evolució de l'atur registrat. Baix Llobregat.

	ATUR REGISTRAT					VARIACIÓ			
	Març 2019	Març 2020	Març 2021	Febrer 2022	Març 2022	Var. febrer - març (n)	Var. febrer - març (%)	Var. març19- març22 (n)	Var. Març19- març22 (%)
Abrera	550	597	731	546	550	4	0,7%	0	0,0%
Begues	202	241	287	216	224	8	3,7%	22	10,9%
Castelldefels	2.665	2.961	3.682	2.623	2.609	-14	-0,5%	-56	-2,1%
Castellví de Rosanes	64	73	99	76	80	4	5,3%	16	25,0%
Cervelló	401	443	498	371	380	9	2,4%	-21	-5,2%
Collbató	158	169	217	161	146	-15	-9,3%	-12	-7,6%
Corbera de Llobregat	572	615	723	513	515	2	0,4%	-57	-10,0%
Cornellà de Llobregat	4.670	4.989	6.207	4.463	4.355	-108	-2,4%	-315	-6,7%
Esparreguera	1.228	1.358	1.485	1.131	1.133	2	0,2%	-95	-7,7%
Esplugues de Llobregat	2.042	2.138	2.670	1.840	1.852	12	0,7%	-190	-9,3%
Gavà	2.251	2.290	2.852	2.175	2.126	-49	-2,3%	-125	-5,6%
Martorell	1.669	1.791	2.068	1.559	1.559	0	0,0%	-110	-6,6%
Molins de Rei	941	1.074	1.219	931	906	-25	-2,7%	-35	-3,7%
Olesa de Montserrat	1.329	1.356	1.573	1.250	1.246	-4	-0,3%	-83	-6,2%
Palma de Cervelló, la	145	160	156	114	112	-2	-1,8%	-33	-22,8%
Pallejà	448	459	522	395	403	8	2,0%	-45	-10,0%
Papiol, el	154	210	223	170	168	-2	-1,2%	14	9,1%
Prat de Llobregat, el	3.446	3.766	4.390	3.205	3.230	25	0,8%	-216	-6,3%
Sant Andreu de la Barca	1.375	1.510	1.680	1.334	1.325	-9	-0,7%	-50	-3,6%
Sant Boi de Llobregat	4.671	4.900	5.822	4.226	4.256	30	0,7%	-415	-8,9%
Sant Climent de Llobregat	141	158	168	158	151	-7	-4,4%	10	7,1%
Sant Esteve Sesrovires	310	292	363	253	240	-13	-5,1%	-70	-22,6%
Sant Feliu de Llobregat	1.896	2.092	2.459	1.823	1.822	-1	-0,1%	-74	-3,9%
Sant Joan Despí	1.295	1.479	1.769	1.348	1.357	9	0,7%	62	4,8%
Sant Just Desvern	486	487	660	472	498	26	5,5%	12	2,5%
Sant Vicenç dels Horts	1.731	1.836	2.125	1.584	1.583	-1	-0,1%	-148	-8,5%
Santa Coloma de Cervelló	262	302	359	273	283	10	3,7%	21	8,0%
Torrelles de Llobregat	235	248	295	229	226	-3	-1,3%	-9	-3,8%
Vallirana	756	794	953	706	707	1	0,1%	-49	-6,5%
Viladecans	3.461	3.713	4.277	3.316	3.316	0	0,0%	-145	-4,2%
<b>BAIX LLOBREGAT</b>	<b>39.554</b>	<b>42.501</b>	<b>50.532</b>	<b>37.461</b>	<b>37.358</b>	<b>-103</b>	<b>-0,3%</b>	<b>-2.196</b>	<b>-5,6%</b>
ÀREA METROPOLITANA DE BARCELONA	157.305	168.047	207.427	144.967	145.373	406	0,3%	-11.932	-7,6%
ÀMBIT TERRITORIAL METROPOLITÀ	246.986	261.265	316.441	228.284	228.780	496	0,2%	-18.206	-7,4%
<b>CATALUNYA</b>	<b>395.740</b>	<b>417.047</b>	<b>505.900</b>	<b>371.660</b>	<b>371.486</b>	<b>-174</b>	<b>0,0%</b>	<b>-24.254</b>	<b>-6,1%</b>

Font: OCBL, a partir de les dades de l'Observatori del Treball i del Model Productiu.

## Afiliació a la Seguretat Social

El nombre d'afiliacions de persones cotitzants en el sistema de la Seguretat Social **ha augmentat en 2.403 afiliacions**. Aquest creixement es registra en les de règim general, 2.486 afiliacions ja que en el règim autònom ha baixat en 46.

### Evolució de l'afiliació a la Seguretat Social. Baix Llobregat.

		AFILIACIÓ A TOTS ELS RÈGIMS	RÈGIM GENERAL	RÈGIM ESPECIAL AUTÒNOMS
Març	2019	<b>319.678</b>	264.679	50.120
Març	2020	<b>320.353</b>	266.217	49.508
Març	2021	<b>328.566</b>	273.896	50.033
Febrer	2022	<b>340.302</b>	285.272	50.399
Març	2022	<b>342.705</b>	287.758	50.353

### Variacions

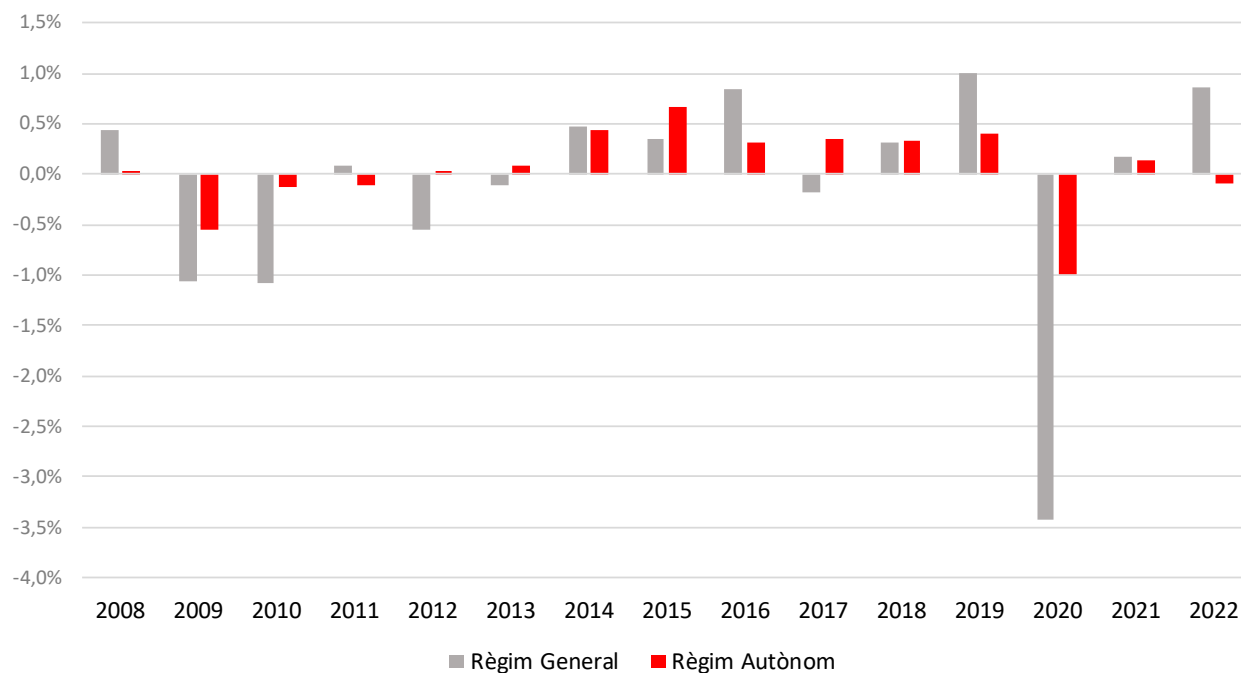
	n	%	n	%	n	%
2019 - 2022	23.027	7,2	23.079	8,7	233	0,5
2020 - 2022	22.352	7,0	21.541	8,1	845	1,7
Febrer - Març'22	<b>2.403</b>	<b>0,7</b>	<b>2.486</b>	<b>0,9</b>	<b>-46</b>	<b>-0,1</b>

Font: OCBL, a partir de les dades de la Seguretat Social (fitxer municipis mensual).

**S'observa un creixement del 9% de l'afiliació a tots els règims respecte el mes març de 2019.**

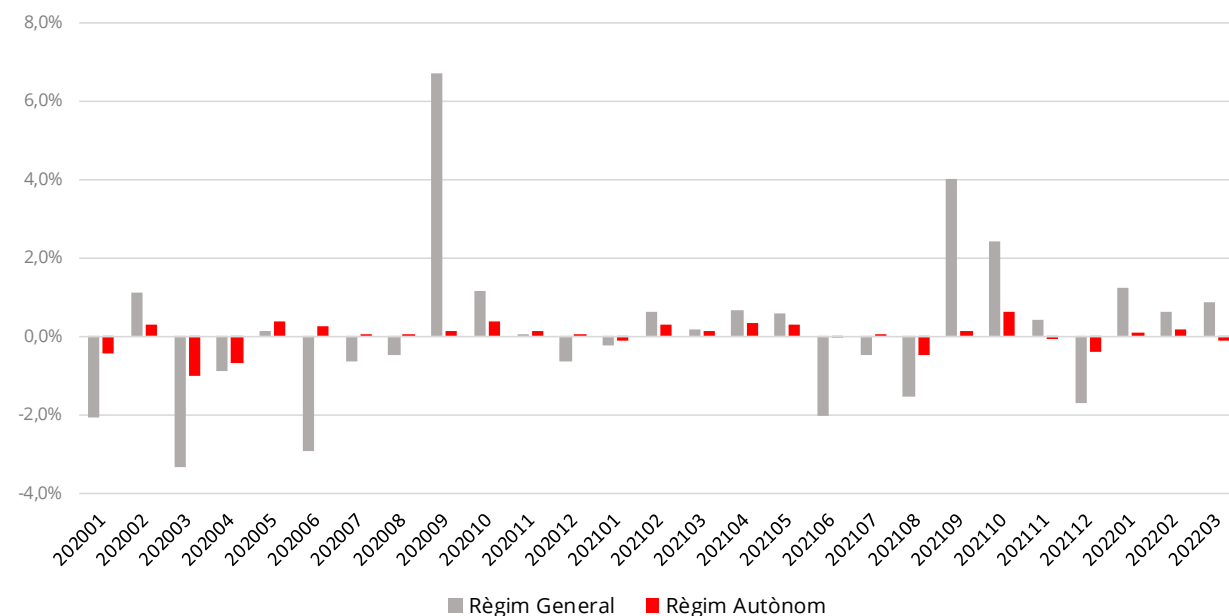
Observant les variacions intermensuals com les variacions donades entre els mesos de febrer i març de cada any, **la variació mensual de les afiliacions mostren un creixement general de l'ocupació.**

### Afiliació a la Seguretat Social. Règim General i Autònom. Baix Llobregat. 2008-2022. Variació donada entre els mesos de febrer i març de cada any. Xifres relatives.



Font: OCBL, a partir de les dades de la Seguretat Social (fitxer municipis mensual).

### Afiliació a la Seguretat Social. Règim General i Autònom. Baix Llobregat. 2020-2022. Variacions intermensuals. Xifres relatives.



Font: OCBL, a partir de les dades de la Seguretat Social (fitxer municipis mensual).

Les següents taules amb **informació per municipis** presenten l'evolució mensual pel **Règim General** de la Seguretat Social i pel règim especial **Autònom** comparant la variació respecte el mes anterior com respecte 2019 (l'any anterior a la pandèmia).

Es continua observant un **creixement de l'afiliació general a la comarca** i a la majoria dels seus municipis. Destaquem, pel seu creixement en termes absoluts, El Prat de Llobregat (creixen les seves afiliacions en 1.300, +3%) i Sant Just Desvern (498 afiliacions més, +4%). **Aquest augment és sobretot destacat si comparem amb el 2019** ja que al Baix Llobregat creix en un 9%, a El Prat de Llobregat en un 23% i a Cornellà en un 17%.

**Evolució de l'afiliació (p.treballadores en alta laboral) a la Seguretat Social per règims de cotització. Baix Llobregat. Règim General.**

						VARIACIÓ			
	Març 2019	Març 2020	Març 2021	Febrer 2022	Març 2022	Var. febrer - març (n)	Var. febrer - març (%)	Var. març19- març22 (n)	Var. Març19 - març22 (%)
Abdera	6.440	6.741	6.697	6.489	6.490	1	0,0%	50	0,8%
Begues	663	623	602	597	600	3	0,5%	-63	-9,5%
Castelldefels	11.614	11.293	11.077	11.693	11.867	174	1,5%	253	2,2%
Castellví de Rosanes	962	998	888	962	995	33	3,4%	33	3,4%
Cervelló	2.194	2.199	2.083	2.213	2.223	10	0,5%	29	1,3%
Collbató	476	438	437	458	470	12	2,6%	-6	-1,3%
Corbera de Llobregat	1.385	1.318	1.294	1.325	1.296	-29	-2,2%	-89	-6,4%
Cornellà de Llobregat	35.141	36.558	37.457	41.069	41.091	22	0,1%	5.950	16,9%
Esparraguera	4.606	4.452	4.417	4.719	4.743	24	0,5%	137	3,0%
Esplugues de Llobregat	16.616	17.327	18.974	19.323	18.886	-437	-2,3%	2.270	13,7%
Gavà	12.293	12.297	12.457	12.693	12.755	62	0,5%	462	3,8%
Martorell	9.927	9.439	9.294	9.798	9.805	7	0,1%	-122	-1,2%
Molins de Rei	6.416	6.500	6.607	6.921	7.030	109	1,6%	614	9,6%
Olesa de Montserrat	3.625	3.494	3.595	3.672	3.652	-20	-0,5%	27	0,7%
Palma de Cervelló, la	646	627	617	601	605	4	0,7%	-41	-6,3%
Pallejà	2.395	2.397	2.510	2.530	2.604	74	2,9%	209	8,7%
Papiol, el	1.725	1.734	1.802	1.890	1.931	41	2,2%	206	11,9%
Prat de Llobregat, el	42.143	44.724	49.209	50.308	51.608	1.300	2,6%	9.465	22,5%
Sant Andreu de la Barca	9.614	9.553	10.114	10.896	11.114	218	2,0%	1.500	15,6%
Sant Boi de Llobregat	22.688	22.034	21.853	22.681	22.843	162	0,7%	155	0,7%
Sant Climent de Llobregat	560	486	511	509	505	-4	-0,8%	-55	-9,8%
Sant Esteve Sesrovires	5.097	5.132	5.016	5.116	5.250	134	2,6%	153	3,0%
Sant Feliu de Llobregat	13.792	13.817	14.947	15.492	15.549	57	0,4%	1.757	12,7%
Sant Joan Despí	13.093	12.960	12.882	13.057	13.181	124	0,9%	88	0,7%
Sant Just Desvern	14.082	13.687	13.206	13.659	14.157	498	3,6%	75	0,5%
Sant Vicenç dels Horts	6.286	6.013	6.119	6.408	6.396	-12	-0,2%	110	1,7%
Santa Coloma de Cervelló	1.731	1.698	1.804	1.858	1.872	14	0,8%	141	8,1%
Torrelles de Llobregat	504	476	502	548	537	-11	-2,0%	33	6,5%
Vallirana	1.880	1.778	1.807	1.773	1.790	17	1,0%	-90	-4,8%
Viladecans	16.085	15.424	15.118	16.014	15.913	-101	-0,6%	-172	-1,1%
<b>BAIX LLOBREGAT</b>	<b>264.679</b>	<b>266.217</b>	<b>273.896</b>	<b>285.272</b>	<b>287.758</b>	<b>2.486</b>	<b>0,9%</b>	<b>23.079</b>	<b>8,7%</b>
ÀREA METROPOLITANA DE BARCELONA	1.500.179	1.451.767	1.457.938	1.533.717	1.540.022	6.305	0,4%	39.843	2,7%
ÀMBIT TERRITORIAL METROPOLITÀ	1.946.582	1.882.141	1.896.419	1.992.282	2.001.320	9.038	0,5%	54.738	2,8%
<b>CATALUNYA</b>	<b>2.777.239</b>	<b>2.691.229</b>	<b>2.726.506</b>	<b>2.859.729</b>	<b>2.878.971</b>	<b>19.242</b>	<b>0,7%</b>	<b>101.732</b>	<b>3,7%</b>

Font: OCBL, a partir de les dades de la Seguretat Social (fitxer municipis mensual).

**Les afiliacions en el Règim d'autònoms baixa en 46 a la comarca respecte el mes anterior però creix en 233 respecte 2019.** Molins de Rei, Gavà i Olesa de Montserrat són els municipis que registren un major descens de les afiliacions de règim autònom. Respecte 2019, destaquem l'augment d'afiliacions de Cornellà de Llobregat (+155) i Castelldefels (+108) i la disminució de Sant Boi de Llobregat (-118).

**Evolució de l'afiliació (p. treballadores en alta laboral) a la Seguretat Social per règims de cotització. Baix Llobregat. Règim Autònoms.**

						VARIACIÓ			
	Març 2019	Març 2020	Març 2021	Febrer 2022	Març 2022	Var. febrer - març (n)	Var. febrer - març (%)	Var. març19- març22 (n)	Var. Març19- març22 (%)
Abdera	639	627	624	621	626	5	0,8%	-13	-2,0%
Begues	701	704	724	722	724	2	0,3%	23	3,3%
Castelldefels	5.255	5.252	5.302	5.360	5.363	3	0,1%	108	2,1%
Castellví de Rosanes	160	160	168	177	179	2	1,1%	19	11,9%
Cervelló	844	851	874	849	848	-1	-0,1%	4	0,5%
Collbató	443	417	421	418	422	4	1,0%	-21	-4,7%
Corbera de Llobregat	1.360	1.338	1.375	1.386	1.389	3	0,2%	29	2,1%
Cornellà de Llobregat	4.151	4.131	4.209	4.316	4.306	-10	-0,2%	155	3,7%
Esparguera	1.274	1.258	1.278	1.277	1.269	-8	-0,6%	-5	-0,4%
Esplugues de Llobregat	3.092	3.022	3.030	3.058	3.056	-2	-0,1%	-36	-1,2%
Gavà	2.947	2.952	2.963	3.010	2.994	-16	-0,5%	47	1,6%
Martorell	1.128	1.118	1.142	1.160	1.163	3	0,3%	35	3,1%
Molins de Rei	1.759	1.709	1.761	1.786	1.768	-18	-1,0%	9	0,5%
Olesa de Montserrat	1.340	1.319	1.319	1.336	1.322	-14	-1,0%	-18	-1,3%
Palma de Cervelló, la	299	285	278	284	285	1	0,4%	-14	-4,7%
Pallejà	847	832	844	856	847	-9	-1,1%	0	0,0%
Papiol, el	364	354	350	357	358	1	0,3%	-6	-1,6%
Prat de Llobregat, el	2.834	2.781	2.780	2.833	2.823	-10	-0,4%	-11	-0,4%
Sant Andreu de la Barca	1.277	1.275	1.249	1.242	1.246	4	0,3%	-31	-2,4%
Sant Boi de Llobregat	4.249	4.148	4.185	4.133	4.131	-2	0,0%	-118	-2,8%
Sant Climent de Llobregat	354	349	348	353	352	-1	-0,3%	-2	-0,6%
Sant Esteve Sesrovires	555	560	549	545	548	3	0,6%	-7	-1,3%
Sant Feliu de Llobregat	2.766	2.733	2.795	2.767	2.756	-11	-0,4%	-10	-0,4%
Sant Joan Despí	2.137	2.125	2.121	2.125	2.134	9	0,4%	-3	-0,1%
Sant Just Desvern	1.693	1.724	1.729	1.786	1.793	7	0,4%	100	5,9%
Sant Vicenç dels Horts	1.643	1.600	1.622	1.646	1.644	-2	-0,1%	1	0,1%
Santa Coloma de Cervelló	620	594	612	630	629	-1	-0,2%	9	1,5%
Torrelles de Llobregat	528	522	517	516	515	-1	-0,2%	-13	-2,5%
Vallirana	1.140	1.144	1.183	1.170	1.176	6	0,5%	36	3,2%
Viladecans	3.721	3.624	3.681	3.680	3.687	7	0,2%	-34	-0,9%
<b>BAIX LLOBREGAT</b>	<b>50.120</b>	<b>49.508</b>	<b>50.033</b>	<b>50.399</b>	<b>50.353</b>	<b>-46</b>	<b>-0,1%</b>	<b>233</b>	<b>0,5%</b>
ÀREA METROPOLITANA DE BARCELONA	220.991	219.480	223.421	225.633	225.368	-265	-0,1%	4.377	2,0%
ÀMBIT TERRITORIAL METROPOLITÀ	331.430	329.299	334.794	338.081	337.715	-366	-0,1%	6.285	1,9%
CATALUNYA	550.540	555.258	551.257	556.352	556.043	-309	-0,1%	5.503	1,0%

Font: OCBL, a partir de les dades de la Seguretat Social (fitxer municipis mensual).

## Regulació d'Ocupació

**5 Expedients de Regulació d'Ocupació registrats al mes de març al Baix Llobregat que afectaven a 419 persones.** La **totalitat** dels procediments autoritzats són de **suspensió del contracte** laboral.

Mentre que el Baix Llobregat no registra cap persona afectada per un ERO d'extinció, a l'**Àrea Metropolitana de Barcelona**, 230 persones ( 10% del total ) i a **Catalunya** 309 persones ( 8% del total) van ser afectades per un expedient d'extinció del contracte laboral.

**Les activitats que concentren un major nombre de persones afectades per un ERO aquest mes són Indústries manufactureres** (341 persones, 81% del total), **Transport i emmagatzematge** (70 persones, 17%) i **Hostaleria** (8 persones, 2%).



**Expedients de regulació d'ocupació i persones afectades per tipus de mesura. Baix Llobregat.**

	SUSPENSIÓ		REDUCCIÓ JORNADA		EXTINCIÓ		TOTAL EXPEDIENTS	
	Expedients	Persones afectades	Expedients	Persones afectades	Expedients	Persones afectades	Expedients	Persones afectades
Abdera	1	70	0	0	0	0	1	70
Begues	0	0	0	0	0	0	0	0
Castelldefels	0	0	0	0	0	0	0	0
Castellví de Rosanes	0	0	0	0	0	0	0	0
Cervelló	0	0	0	0	0	0	0	0
Collbató	0	0	0	0	0	0	0	0
Corbera de Llobregat	0	0	0	0	0	0	0	0
Cornellà de Llobregat	0	0	0	0	0	0	0	0
Esparreguera	1	5	0	0	0	0	1	5
Esplugues de Llobregat	0	0	0	0	0	0	0	0
Gavà	0	0	0	0	0	0	0	0
Martorell	1	139	0	0	0	0	1	139
Molins de Rei	0	0	0	0	0	0	0	0
Olesa de Montserrat	0	0	0	0	0	0	0	0
Palma de Cervelló, la	0	0	0	0	0	0	0	0
Pallejà	0	0	0	0	0	0	0	0
Papiol, el	0	0	0	0	0	0	0	0
Prat de Llobregat, el	0	0	0	0	0	0	0	0
Sant Andreu de la Barca	0	0	0	0	0	0	0	0
Sant Boi de Llobregat	0	0	0	0	0	0	0	0
Sant Climent de Llobregat	0	0	0	0	0	0	0	0
Sant Esteve Sesrovires	0	0	0	0	0	0	0	0
Sant Feliu de Llobregat	0	0	0	0	0	0	0	0
Sant Joan Despí	0	0	0	0	0	0	0	0
Sant Just Desvern	1	202	0	0	0	0	1	202
Sant Vicenç dels Horts	0	0	0	0	0	0	0	0
Santa Coloma de Cervelló	0	0	0	0	0	0	0	0
Torrelles de Llobregat	0	0	0	0	0	0	0	0
Vallirana	0	0	0	0	0	0	0	0
Viladecans	1	3	0	0	0	0	1	3
<b>BAIX LLOBREGAT</b>	<b>5</b>	<b>419</b>	<b>0</b>	<b>0</b>	<b>0</b>	<b>0</b>	<b>5</b>	<b>419</b>
ÀREA METROPOLITANA DE BARCELONA	32	1.798	20	254	12	230	64	2.282
ÀMBIT TERRITORIAL METROPOLITÀ	42	2.760	28	286	15	263	85	3.309
<b>CATALUNYA</b>	<b>66</b>	<b>3.287</b>	<b>46</b>	<b>412</b>	<b>16</b>	<b>309</b>	<b>128</b>	<b>4.008</b>

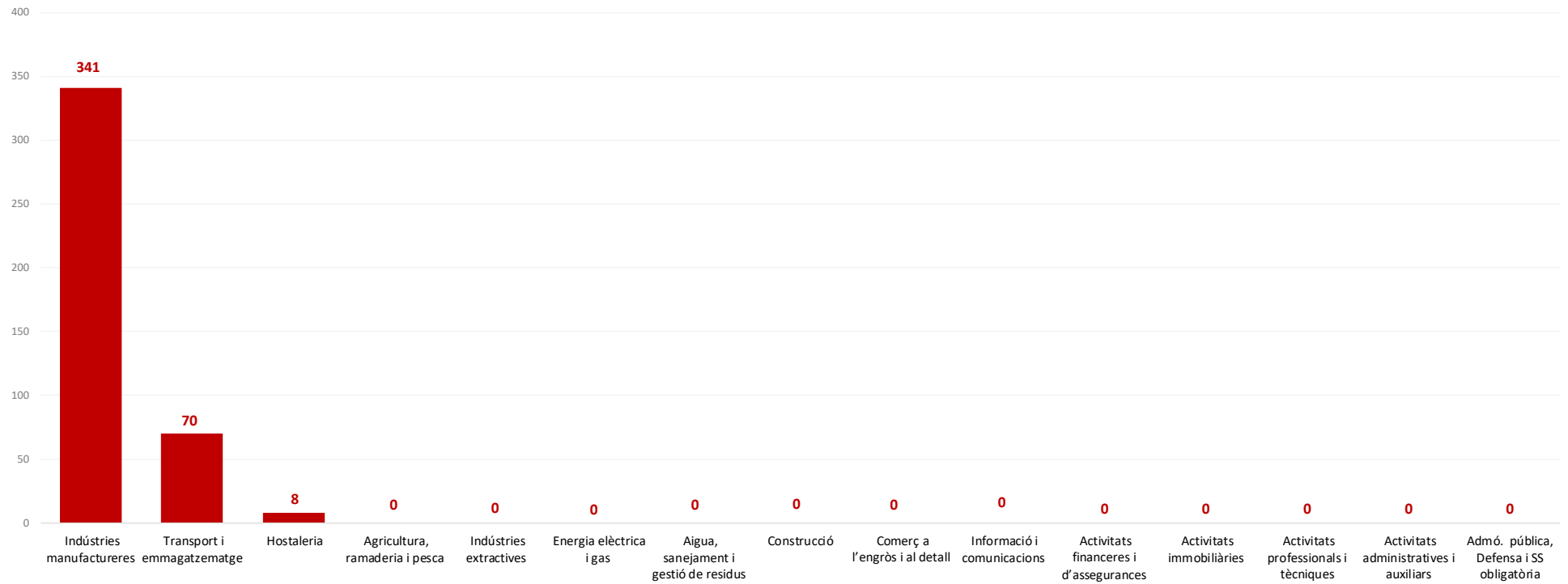
Font: OCBL, a partir de les dades de l'Observatori del Treball i del Model Productiu. Data d'actualització 19/4/2022.

Persones afectades per expedients de regulació d'ocupació, activitat econòmica i municipi. Baix Llobregat.

	Abrebra	Begues	Castelldefels	Castellví de Rosanes	Cervelló	Collbató	Corbera de Llobregat	Cornellà de Llobregat	Esparraguera	Espoluges de Llobregat	Gavà	Martorell	Molins de Rei	Olesa de Montserrat	Pallejà	Papiol, el	Prat de Llobregat, el	Sant Andreu de la Barca	Sant Boi de Llobregat	Sant Climent de Llobregat	Sant Esteve Sesrovires	Sant Feliu de Llobregat	Sant Joan Despí	Sant Just Desvern	Santa Coloma de Cervelló	Sant Vicenç dels Horts	Torreilles de Llobregat	Vallirana	Viladecans	Palma de Cervelló, la	Baix Llobregat
A. Agricultura, ramaderia i pesca	0	0	0	0	0	0	0	0	0	0	0	0	0	0	0	0	0	0	0	0	0	0	0	0	0	0	0	0	0	0	0
B. Indústries extractives	0	0	0	0	0	0	0	0	0	0	0	0	0	0	0	0	0	0	0	0	0	0	0	0	0	0	0	0	0	0	0
C. Indústries manufactureres	0	0	0	0	0	0	0	0	0	0	0	139	0	0	0	0	0	0	0	0	0	0	202	0	0	0	0	0	0	0	0
D. Energia elèctrica i gas	0	0	0	0	0	0	0	0	0	0	0	0	0	0	0	0	0	0	0	0	0	0	0	0	0	0	0	0	0	0	0
E. Aigua, sanejament i gestió de residus	0	0	0	0	0	0	0	0	0	0	0	0	0	0	0	0	0	0	0	0	0	0	0	0	0	0	0	0	0	0	0
F. Construcció	0	0	0	0	0	0	0	0	0	0	0	0	0	0	0	0	0	0	0	0	0	0	0	0	0	0	0	0	0	0	0
G. Comerç a l'engròs i al detall	0	0	0	0	0	0	0	0	0	0	0	0	0	0	0	0	0	0	0	0	0	0	0	0	0	0	0	0	0	0	0
H. Transport i emmagatzematge	70	0	0	0	0	0	0	0	0	0	0	0	0	0	0	0	0	0	0	0	0	0	0	0	0	0	0	0	0	0	70
I. Hostaleria	0	0	0	0	0	0	0	0	5	0	0	0	0	0	0	0	0	0	0	0	0	0	0	0	0	0	0	0	3	0	8
J. Informació i comunicacions	0	0	0	0	0	0	0	0	0	0	0	0	0	0	0	0	0	0	0	0	0	0	0	0	0	0	0	0	0	0	0
K. Activitats financeres i d'assegurances	0	0	0	0	0	0	0	0	0	0	0	0	0	0	0	0	0	0	0	0	0	0	0	0	0	0	0	0	0	0	0
L. Activitats immobiliàries	0	0	0	0	0	0	0	0	0	0	0	0	0	0	0	0	0	0	0	0	0	0	0	0	0	0	0	0	0	0	0
M. Activitats professionals i tècniques	0	0	0	0	0	0	0	0	0	0	0	0	0	0	0	0	0	0	0	0	0	0	0	0	0	0	0	0	0	0	0
N. Activitats administratives i auxiliars	0	0	0	0	0	0	0	0	0	0	0	0	0	0	0	0	0	0	0	0	0	0	0	0	0	0	0	0	0	0	0
O. Adm. pública, Defensa i SS obligatòria	0	0	0	0	0	0	0	0	0	0	0	0	0	0	0	0	0	0	0	0	0	0	0	0	0	0	0	0	0	0	0
P. Educació	0	0	0	0	0	0	0	0	0	0	0	0	0	0	0	0	0	0	0	0	0	0	0	0	0	0	0	0	0	0	0
Q. Activitats sanitàries i serveis socials	0	0	0	0	0	0	0	0	0	0	0	0	0	0	0	0	0	0	0	0	0	0	0	0	0	0	0	0	0	0	0
R. Activitats artístiques i d'entreteniment	0	0	0	0	0	0	0	0	0	0	0	0	0	0	0	0	0	0	0	0	0	0	0	0	0	0	0	0	0	0	0
S. Altres serveis	0	0	0	0	0	0	0	0	0	0	0	0	0	0	0	0	0	0	0	0	0	0	0	0	0	0	0	0	0	0	0
T. Activitats de les llars	0	0	0	0	0	0	0	0	0	0	0	0	0	0	0	0	0	0	0	0	0	0	0	0	0	0	0	0	0	0	0
U. Organismes extraterritorials	0	0	0	0	0	0	0	0	0	0	0	0	0	0	0	0	0	0	0	0	0	0	0	0	0	0	0	0	0	0	0
SE. Sense especificar	0	0	0	0	0	0	0	0	0	0	0	0	0	0	0	0	0	0	0	0	0	0	0	0	0	0	0	0	0	0	0
<b>Total</b>	<b>70</b>	<b>0</b>	<b>0</b>	<b>0</b>	<b>0</b>	<b>0</b>	<b>0</b>	<b>0</b>	<b>5</b>	<b>0</b>	<b>0</b>	<b>139</b>	<b>0</b>	<b>0</b>	<b>0</b>	<b>0</b>	<b>0</b>	<b>0</b>	<b>0</b>	<b>0</b>	<b>0</b>	<b>0</b>	<b>202</b>	<b>0</b>	<b>0</b>	<b>0</b>	<b>0</b>	<b>0</b>	<b>3</b>	<b>0</b>	<b>419</b>

Font: OCBL, a partir de les dades de l'Observatori del Treball i del Model Productiu. Data d'actualització 19/04/2022.

Persones afectades per expedients de regulació d'ocupació i activitat econòmica. Baix Llobregat. Principals activitats per nombre d'afectats.



Font: OCBL, a partir de les dades de l'Observatori del Treball i del Model Productiu. Data d'actualització 19/04/2022.

Amb la col·laboració de:



La versió digital de l'informe es troba a  
<https://www.elbaixllobregat.cat/observatori>

