

INFORME SOCIOECONÒMIC ANUAL 2005 BAIX LLOBREGAT

Unitat de Promoció i Desenvolupament del Baix Llobregat 2006

**Programa del Servei d'Ocupació de Catalunya,
cofinançat per la Generalitat de Catalunya i pel Fons Social Europeu**

ÍNDEX

METODOLOGIA	2
DEMOGRAFIA	3
Evolució de la població.....	3
Dinàmica de la població.....	4
Estructura de la població.....	6
ACTIVITAT ECONÒMICA	8
Dades macroeconòmiques.....	8
Estructura productiva.....	8
MERCAT DE TREBALL	11
Atur registrat.....	11
Contractació registrada.....	14
REGULACIÓ D'OCUPACIÓ	15
SINISTRALITAT LABORAL	16
ÍNDEX DE TAULES I GRÀFICS	18

METODOLOGIA

La metodologia utilitzada en aquest informe s'ha basat en l'anàlisi de dades secundàries, facilitades pels següents organismes:

- Institut d'Estadística de Catalunya (dades de demografia).
- Diputació de Barcelona – Programa Hermes (dades d'activitat econòmica i mercat de treball).
- Generalitat de Catalunya – Departament de Treball (dades d'activitat econòmica, mercat de treball, regulació d'ocupació i sinistralitat laboral).
- Caixa Catalunya – Anuari Econòmic Comarcal (dades de PIB comarcal).

Cal esmentar a més que:

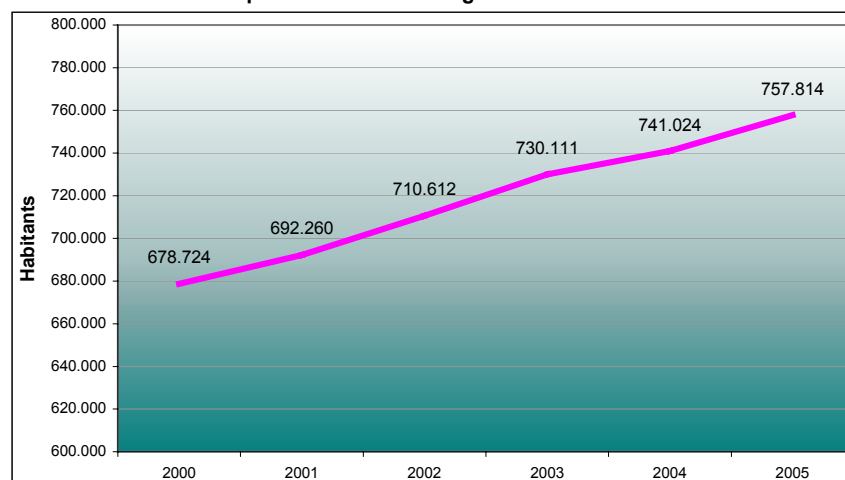
- Pel que fa a l'apartat de demografia, les darreres dades disponibles són les del Padró continu a 1 de gener de 2005, excepte en el cas del moviment natural i migratori de la població, pel qual les darreres dades són de 2004.
- Pel que fa a les dades de mercat de treball, l'anàlisi de l'atur registrat només es realitza des de gener de 2005 degut al canvi metodològic que impedeix la comparació de les xifres de períodes anteriors.

DEMOGRAFIA

Evolució de la població

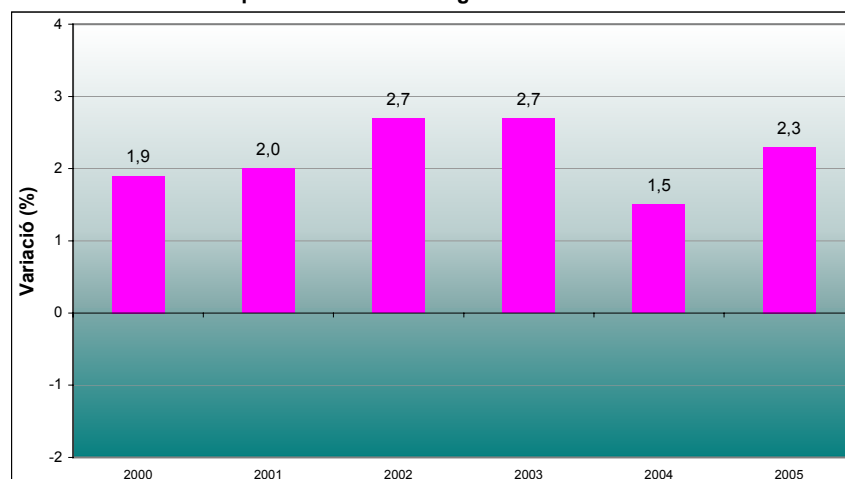
L'any 2005 continua la tendència d'increment poblacional que es ve donant en els darrers anys a la comarca. Així, la població del Baix Llobregat es situa en els 757.814 habitants, 79.090 persones més que l'any 2000. Les variacions anuals s'han mantingut en una oscil·lació entre l'1,5% i el 3%. Amb tot i això, cal esmentar que l'augment de població no és parell a tots els municipis i/o zones de la comarca, ja que mentre que els municipis de les zones Nord i Vall Baixa han estat els que han experimentat un major increment en relació amb la seva població anterior, els municipis de les zones Centre i Delta han presentat un increment més petit.

Gràfic 1. Evolució de la població. Baix Llobregat. 2000-2005



Font: OPMT-BL, a partir de les dades de l'IDESCAT

Gràfic 2. Variacions de població. Baix Llobregat. 2000-2005



Font: OPMT-BL, a partir de les dades de l'IDESCAT

Dinàmica de la població

Les explicacions de l'increment poblacional es poden trobar, d'una banda, en el moviment natural de la població i, d'altra banda, en el fenomen migratori.

Pel que fa al moviment natural, des de l'any 2000 fins al 2004 s'ha produït un augment del nombre de naixements, tendència que s'ha donat de manera progressiva en cadascun dels anys. Aquest augment s'ha vist reflectit en l'increment de la taxa bruta de natalitat, que ha passat d'11,4 naixements per cada 1000 habitants a 12,6. L'indicador sintètic de fecunditat també ha augmentat, tot i que només ha passat d'1,3 fills per dona l'any 2000 a 1,4 fills l'any 2004. Aquest indicador posa en relació el nombre de naixements amb el nombre de dones en edat de tenir descendència, i el seu manteniment al voltant d'1,3 i 1,4 fills de mitjana, mostra com l'increment en el nombre de naixements ha vingut donat més per l'augment de dones en edat fèrtil que no pas per un canvi en la intensitat del fenomen, o el que és el mateix, un canvi en les pautes reproductives.

En relació amb la mortalitat de la població, es comprova com la taxa bruta de mortalitat s'ha mantingut al voltant del 6,6 per mil. Val a dir que les pautes de mortalitat de la comarca es corresponen a les de qualsevol altra societat occidental.

L'anàlisi del fenomen migratori mostra com en els darrers anys, aquest moviment de la població ha adquirit força rellevància en la dinàmica poblacional del Baix Llobregat.

Pel que fa a les migracions internes, el saldo migratori comarcal és positiu just fins a l'any 2004, en què per primera vegada és negatiu. Aquest fenomen s'ha donat exclusivament per les relacions de moviment de població amb la resta de Catalunya i la resta d'Espanya, que són negatives. Per contra, en relació amb la resta de la província de Barcelona, el Baix Llobregat continua rebent població. Cal esmentar també els moviments migratoris entre els mateixos municipis de la comarca.

En el cas del moviment migratori exterior, tot i disposar només de dades sobre immigració i no sobre emigració per poder calcular el saldo exacte, es veu com l'any 2004 la població provinent de l'estranger és de més de 10.000 persones, fet que

reflecteix la importància d'aquesta població en el conjunt de moviments migratoris i en el creixement de la població total de la comarca. En relació amb la procedència d'aquestes migracions exteriors, predominen les persones provinents del continent americà.

Taula 1. Moviment natural de la població. Baix Llobregat

	Naixements	Taxa bruta de natalitat (‰)	ISF	Defuncions	Taxa bruta de mortalitat (‰)
2000	7.810	11,4	1,3	4.657	6,8
2001	8.190	11,7	1,3	4.640	6,6
2002	8.602	11,9	1,3	4.847	6,7
2003	9.015	12,3	1,4	5.031	6,8
2004	9.428	12,6	1,4	4.929	6,6

Font: OPMT-BL, a partir de les dades de l'IDESCAT

Taula 2. Moviment migratori intern. Baix Llobregat

IMMIGRACIÓ	Mateixa comarca	Resta de la província	Resta de Catalunya	Resta d'Espanya	Total
2000	10.665	12.978	981	3.334	27.958
2001	10.985	13.699	1.046	3.431	29.161
2002	12.692	16.938	1.280	4.356	35.266
2003	13.665	17.992	1.454	5.025	38.136
2004	13.847	17.947	1.591	4.920	38.305
EMIGRACIÓ	Mateixa comarca	Resta de la província	Resta de Catalunya	Resta d'Espanya	Total
2000	10.665	8.492	2.520	3.224	24.901
2001	10.985	8.805	2.575	3.672	26.037
2002	12.692	11.899	3.396	4.807	32.794
2003	13.665	14.055	4.040	5.585	37.345
2004	13.847	14.112	4.706	6.085	38.750
SALDO MIGRATORI	Mateixa comarca	Resta de la província	Resta de Catalunya	Resta d'Espanya	Total
2000	0	4.486	-1.539	110	3.057
2001	0	4.894	-1.529	-241	3.124
2002	0	5.039	-2.116	-451	2.472
2003	0	3.937	-2.586	-560	791
2004	0	3.835	-3.115	-1.165	-445

Font: OPMT-BL, a partir de les dades de l'IDESCAT

Taula 3. Immigració exterior. Baix Llobregat

	Resta de la UE	Resta d'Europa	Àfrica	Amèrica	Àsia	Oceania	No consta	Total
n	1.111	1.121	1.254	3.518	465	10	2.866	10.345
2004 %	10,7	10,8	12,1	34,0	4,5	0,1	27,7	100

Font: OPMT-BL, a partir de les dades de l'IDESCAT

Estructura de la població

L'estructura de la població del Baix Llobregat s'ha vist afectada per la dinàmica de la mateixa, exposada a l'apartat anterior. La taula i la piràmide adjuntes mostren l'evolució donada en els darrers anys.

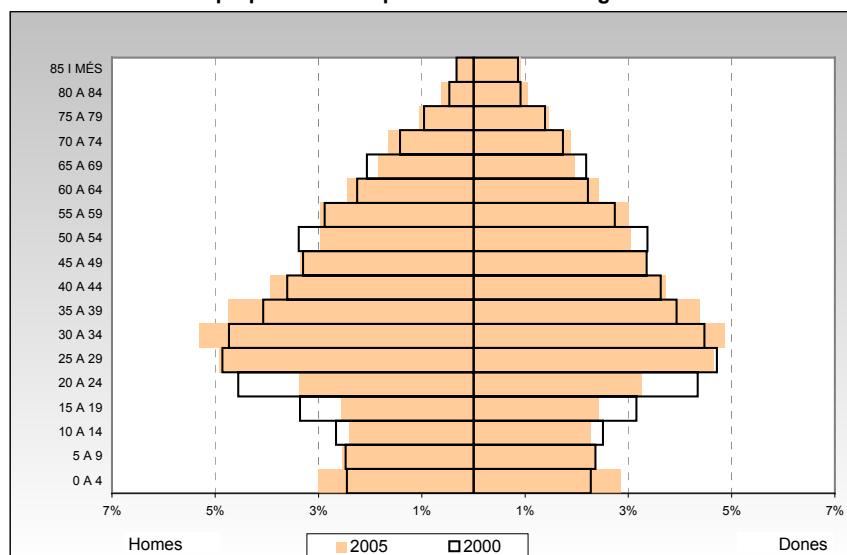
Pel que fa a l'estructura poblacional per sexe i edat, es veu com des de l'any 2000 fins al 2005 s'ha produït un augment del grup de població de 0 a 4 anys, com a conseqüència de l'increment de la natalitat. L'augment del fenomen migratori es veu reflectit en l'increment dels grups de 30 a 45 anys, tal com mostra la piràmide.

Taula 4. Evolució de la població per grups d'edat. Baix Llobregat. (%)

	0-4 anys	5-14 anys	15-34 anys	35-64 anys	65 i més anys
2000	4,7	10,0	34,2	38,7	12,3
2001	4,9	9,8	33,7	39,0	12,6
2002	5,2	9,6	33,2	39,1	12,8
2003	5,4	9,5	32,7	39,4	12,8
2004	5,6	9,5	32,1	39,9	12,9
2005	5,9	9,6	31,4	40,4	12,8

Font: OPMT-BL, a partir de les dades de l'IDESCAT

Gràfic 3. Piràmide superposada de la població. Baix Llobregat. 2005-2000



Font: OPMT-BL, a partir de les dades de l'IDESCAT

Pel que fa a la nacionalitat de la població, es comprova com la població estrangera s'ha incrementat des de l'any 2000 fins al 2005 en gairebé 50.000 persones. Això ha

suposat que la proporció de població estrangera sobre el total sigui del 8,6% l'any 2005, davant el 2,4% de l'any 2000.

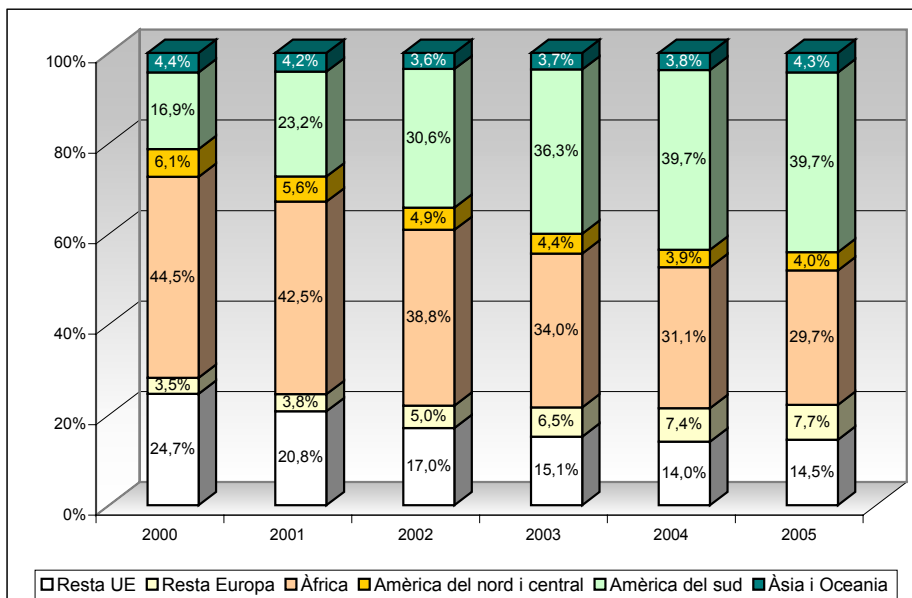
La tipologia de població de nacionalitat estrangera ha experimentat un canvi en els darrers anys, en el qual es veu com ha anat perdent pes percentual la població provinent del continent africà davant la població sud-americana. El conjunt de persones estrangeres de la resta d'Europa i d'Àsia i Oceania també han augmentat la proporció. El percentatge de persones estrangeres comunitàries també ha baixat els darrers anys. Amb tot i això, la comarca es caracteritza per una diversitat pel que fa a la distribució municipal de la població estrangera segons nacionalitat.

Taula 5. Nacionalitat de la població. Baix Llobregat

	Espanyola		Estrangera	
	n	%	n	%
2000	662.223	97,6	16.501	2,4
2001	669.492	96,7	22.768	3,3
2002	677.446	95,3	33.166	4,7
2003	684.325	93,7	45.786	6,3
2004	687.873	92,8	53.151	7,2
2005	692.917	91,4	64.897	8,6

Font: OPMT-BL, a partir de les dades de l'IDESCAT

Gràfic 4. Procedència de la població estrangera. Baix Llobregat. 2000-2005



Font: OPMT-BL, a partir de les dades de l'IDESCAT

ACTIVITAT ECONÒMICA

Dades macroeconòmiques

La comarca del Baix Llobregat ha experimentat un canvi en el seu model productiu, caracteritzat fonamentalment per la disminució de la presència del sector industrial i l'augment del pes del sector dels serveis. Aquesta tendència es pot comprovar en l'evolució de l'aportació sectorial al Producte interior brut, que mesura el resultat final de l'activitat de producció en el territori.

El PIB industrial del Baix Llobregat mostra així una disminució del seu pes en relació amb el total (del 43% l'any 2000 fins al 33% l'any 2005), mentre que l'aportació del sector terciari ha augmentat del 49% de l'any 2000 fins al 58% de l'any 2005. Es detecta també un augment de l'aportació del sector de la construcció, que l'any 2005 arriba fins al 9%.

Taula 6. Aportacions sectorials al PIB comarcal. Baix Llobregat. 2000-2005. (%)

	Agricultura	Indústria	Construcció	Serveis	Total
2000	0,7	42,7	7,2	49,4	100
2001	0,6	41,0	7,2	51,2	100
2002	0,6	40,4	7,4	51,6	100
2003	0,6	40,4	7,8	51,2	100
2004	0,7	34,3	8,7	56,4	100
2005	0,6	32,7	9,0	57,7	100

Font: OPMT-BL, a partir de les dades de l'Anuari Econòmic Comarcal de Caixa Catalunya

Estructura productiva

Pel que fa als centres de cotització a la seguretat social i a la població assalariada que desenvolupa una activitat econòmica en els mateixos, així com a la població del règim autònom, s'ha donat un augment progressiu des de l'any 2000.

La població assalariada ha crescut en 30.279 persones, i la població del règim autònom en 7.233. Amb tot i això, la tendència que s'observava en l'evolució del PIB

de disminució del pes industrial, també es veu en l'evolució del nombre de persones que desenvolupen aquesta activitat: en el cas de la població assalariada, s'ha donat un decrement de l'11,5% des de l'any 2000, i en el cas de la població autònoma del 4,1%. Això ha fet disminuir el pes relatiu d'aquest sector en el total de la comarca, en favor del sector de la construcció, però sobretot del sector terciari.

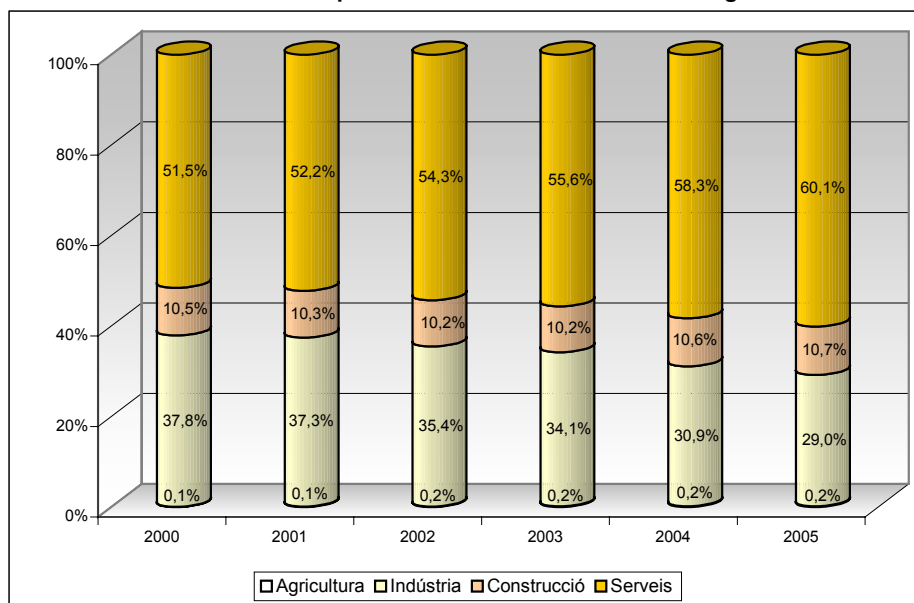
La següent taula i el gràfic que es presenta a continuació mostren la tendència esmentada amb anterioritat.

Taula 7. Estructura productiva. Baix Llobregat. 2000-2005

	CENTRES DE COTITZACIÓ				
2000	20.196				
2001	20.793				
2002	21.325				
2003	21.754				
2004	22.291				
2005	23.207				
Var 04-05	4,1				
Var 00-05	14,9				
	POBLACIÓ ASSALARIADA	Agricultura	Indústria	Construcció	Serveis
2000	196.013	175	74.167	20.648	100.997
2001	205.354	292	76.673	21.189	107.185
2002	210.259	338	74.388	21.354	114.160
2003	211.982	363	72.183	21.558	117.859
2004	217.302	474	67.160	23.018	126.641
2005	226.292	468	65.640	24.241	135.938
Var 04-05	4,1	-1,3	-2,3	5,3	7,3
Var 00-05	15,4	167,4	-11,5	17,4	34,6
	POBLACIÓ AUTÒNOMA	Agricultura	Indústria	Construcció	Serveis
2000	44.904	157	5.102	6.846	32.702
2001	45.672	165	5.093	7.349	32.978
2002	46.828	170	5.050	7.767	33.759
2003	48.348	185	4.980	8.221	34.884
2004	50.541	202	4.967	8.895	36.409
2005	52.137	221	4.895	9.396	37.564
Var 04-05	3,2	9,4	-1,4	5,6	3,2
Var 00-05	16,1	40,8	-4,1	37,2	14,9

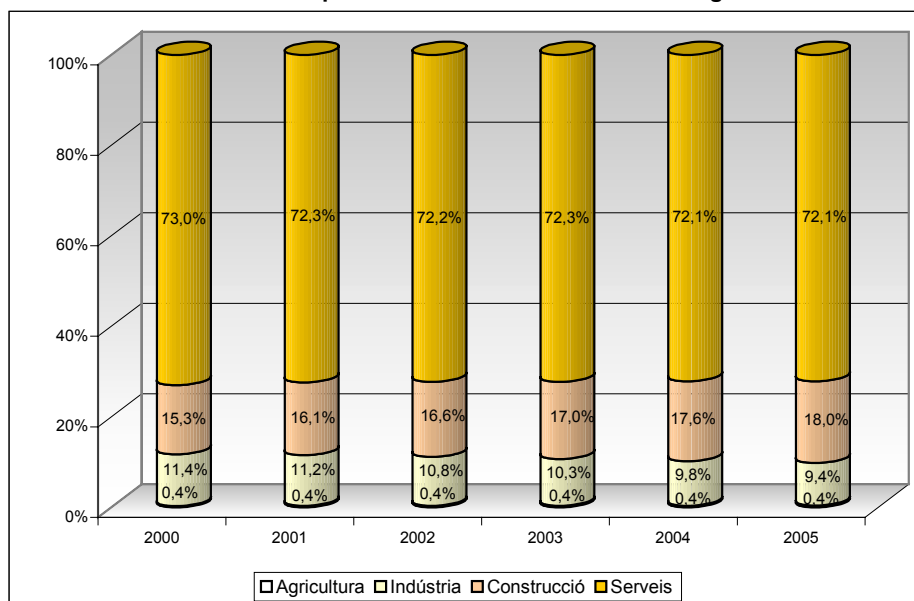
Font: OPMT-BL, a partir de les dades del Departament de Treball

Gràfic 5. Població assalariada per sectors econòmics. Baix Llobregat. 2000-2005



Font: OPMT-BL, a partir de les dades del Departament de Treball

Gràfic 6. Població autònoma per sectors econòmics. Baix Llobregat. 2000-2005



Font: OPMT-BL, a partir de les dades del Departament de Treball

La tendència a la terciarització de l'activitat econòmica es veu també en el detall de la població assalariada a 2 dígits de la classificació catalana d'activitats econòmiques. Exceptuant la construcció (10,7% del total), les principals activitats econòmiques segons la presència de persones assalariades són el comerç a l'engròs (10,9%), el comerç al detall (8,6%), la categoria d'altres activitats empresarials (8,4%) i l'hostaleria (5,2%), totes corresponents al sector dels serveis.

Les activitats industrials amb més presència a la comarca són les de fabricació de productes metàl·lics (4,9% de les persones assalariades), la fabricació de vehicles de motor (3,5%) i la indústria química (3,3%).

Taula 8. Principals activitats econòmiques. CCAE-2dígit. Baix Llobregat. 2005

	n	%
51- Comerç a l'engròs i intermediaris del comerç	24.674	10,9
45- Construcció	24.241	10,7
52 - Comerç al detall	19.406	8,6
74- Altres activitats empresarials	18.982	8,4
55- Hostaleria	11.866	5,2
28- Fabricació de productes metàl·lics	11.105	4,9
85- Activitats sanitàries i veterinàries; assistència social	8.221	3,6
34- Fabricació de vehicles de motor	7.941	3,5
75- Administració pública, defensa i seguretat social	7.813	3,5
24- Indústria química	7.500	3,3
63- Activitats annexes al transport i d'agències de viatges	6.940	3,1
60- Transport terrestre; transport per canonades	6.503	2,9
80- Educació	6.244	2,8
15- Indústries de productes alimentaris i begudes	5.653	2,5
50- Venda, manteniment i reparació de vehicles de motor	5.128	2,3

Font: OPMT-BL, a partir de les dades del Departament de Treball

MERCAT DE TREBALL

Atur registrat

Donat el canvi metodològic en el càlcul de l'atur registrat introduït a principis de l'any 2005, que impossibilita la comparació amb períodes anteriors, es presenta només l'evolució mensual donada al llarg de l'any 2005.

Segons aquesta evolució, s'observa una disminució en l'atur registrat a les oficines de treball (disminució de la taxa del 8,7% de gener fins al 7,9% al desembre). Es tanca l'any així amb una taxa mitjana d'atur registrat del 8,4% de la població activa, taxa que es troba per sota de la mitjana catalana del 2005 (8,6%).

Taula 9. Evolució de l'atur registrat. Baix Llobregat. 2005

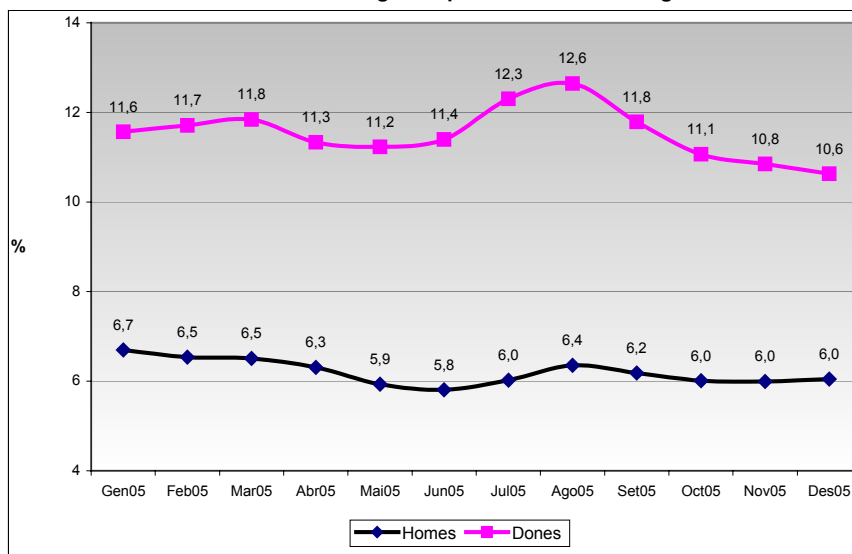
	Atur registrat	Taxa d'atur registrat (%)
Gener 2005	30.793	8,7
Febrer 2005	30.677	8,7
Març 2005	30.810	8,7
Abril 2005	29.651	8,4
Maig 2005	28.712	8,1
Juny 2005	28.691	8,1
Juliol 2005	30.467	8,6
Agost 2005	31.663	8,9
Setembre 2005	30.056	8,5
Octubre 2005	28.638	8,1
Novembre 2005	28.295	8,0
Desembre 2005	28.085	7,9
Mitjana 2005	29.712	8,4

Font: OPMT-BL, a partir de les dades del Departament de Treball

Tot i la taxa del 8,4%, es troben diferències si s'analitza la situació de les persones aturades registrades en funció del sexe i l'edat. Així, es veu com la taxa de les dones el mes de desembre de 2005 és 4,6 punts percentuals superior a la dels homes (10,6% davant del 6,0%). El comportament de l'atur femení, a més, presenta unes oscil·lacions més grans entre els diferents períodes (2 punts percentuals entre la taxa màxima, que es dona al mes d'agost, i la taxa mínima, que es dona al mes de desembre). En canvi, l'atur masculí presenta una evolució més estable, amb només 0,9 punts percentuals de diferència entre la taxa màxima, que es dona al mes de gener i la mínima, que s'observa al mes de juny.

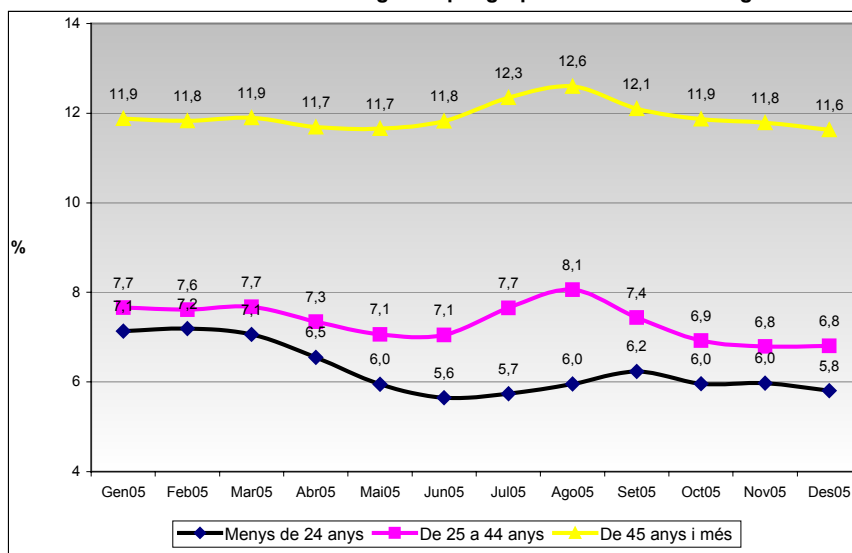
L'atur registrat per grups d'edat mostra com el grup de persones de més de 44 anys és el que presenta unes taxes més elevades (al voltant del 12%). Si es creuen les dades per sexe i edat, es veu com la diferència entre sexes pel que fa a les taxes s'agreuja a mesura que augmenta l'edat, essent la taxa d'atur de les dones de més de 44 anys la més elevada de totes.

Gràfic 7. Evolució de la taxa d'atur registrat per sexe. Baix Llobregat



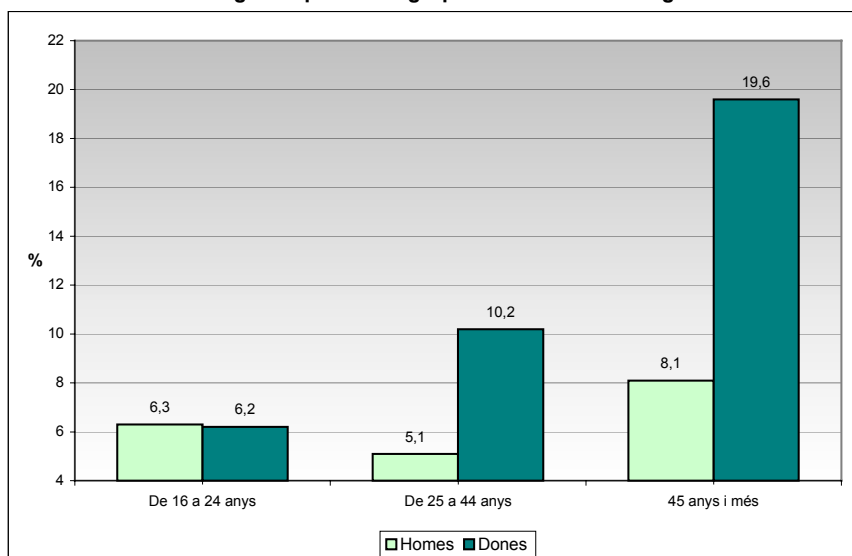
Font: OPMT-BL, a partir de les dades del Departament de Treball

Gràfic 8. Evolució de la taxa d'atur registrat per grups d'edat. Baix Llobregat



Font: OPMT-BL, a partir de les dades del Departament de Treball

Gràfic 9. Taxa d'atur registrat per sexe i grups d'edat. Baix Llobregat. 2005



Font: OPMT-BL, a partir de les dades del Departament de Treball

Contractació registrada

La contractació registrada ha experimentat un increment des de l'any 2000 fins el 2005. En el darrer any (variació 2004-2005), el nombre de contractes signats al Baix Llobregat ha augmentat en gairebé un 10%. Si s'observen les característiques d'aquestes contractacions per les principals variables, s'observa com el 54% dels contractes han estat signats per homes davant el 46% de contractació femenina. Per grups d'edat, les persones de 25 a 44 anys apleguen el 54% de la contractació, seguides de les persones de menys de 25 anys amb el 34%. El col·lectiu de més de 44 anys és el que presenta una proporció més baixa (11%), tot i que aquesta proporció ha anat augmentant des de l'any 2000. Per sectors econòmics, es veu l'augment del sector terciari en detriment de l'industrial: el nombre de contractes registrats en els serveis ha passat del 69,6% de l'any 2000 fins al 78,2% de l'any 2005. Per contra, la indústria ha disminuït la proporció de contractes del 19,3% fins a l'11,5% del total. La construcció ha disminuït progressivament el seu pes contractual situant-se l'any 2005 en un 10% dels contractes.

Tot i l'increment en el nombre absolut de contractes, la tipologia dels mateixos indica un manteniment de la temporalitat en la nova contractació, ja que la proporció de contractes indefinits ha anat disminuint des de l'any 2002, i el 2005 se situa en un 12,4%. Els 51% dels contractes té una durada inferior als 6 mesos, i el 32% del total tenen una durada no determinada prèviament.

Taula 10. Contractació registrada. Baix Llobregat. 2000-2005

	CONTRACTACIÓ REGISTRADA
2000	206.750
2001	186.261
2002	174.799
2003	189.975
2004	221.535
2005	243.219
Var 04-05	9,8
Var 00-05	17,6

PER SEXE I EDAT (%)	Homes	Dones	<25	25-44	45+
2000	56,7	43,3	46,3	45,2	8,5
2001	56,9	43,1	43,0	47,9	9,1
2002	56,7	43,3	40,1	50,0	10,0
2003	56,6	43,4	37,9	51,9	10,2
2004	54,8	45,2	35,3	54,0	10,7
2005	54,3	45,7	34,4	54,4	11,2
PER DURADA (%)	<1 MES	1-6 mesos	>6 mesos	Indeterminats	Indefinitos
2000	16,2	26,5	2,5	43,2	11,5
2001	24,4	27,6	2,5	33,2	12,3
2002	24,3	27,1	4,1	31,6	12,9
2003	24,6	26,3	4,0	32,3	12,7
2004	24,4	27,1	3,7	32,3	12,6
2005	24,5	27,1	4,1	31,9	12,4
PER SECTORS (%)	Agricultura	Indústria	Construcció	Serveis	
2000	0,2	19,3	10,9	69,6	
2001	0,2	17,2	11,5	71,1	
2002	0,3	16,9	11,1	71,7	
2003	0,2	14,8	11,0	73,9	
2004	0,2	13,0	10,6	76,2	
2005	0,3	11,5	10,0	78,2	

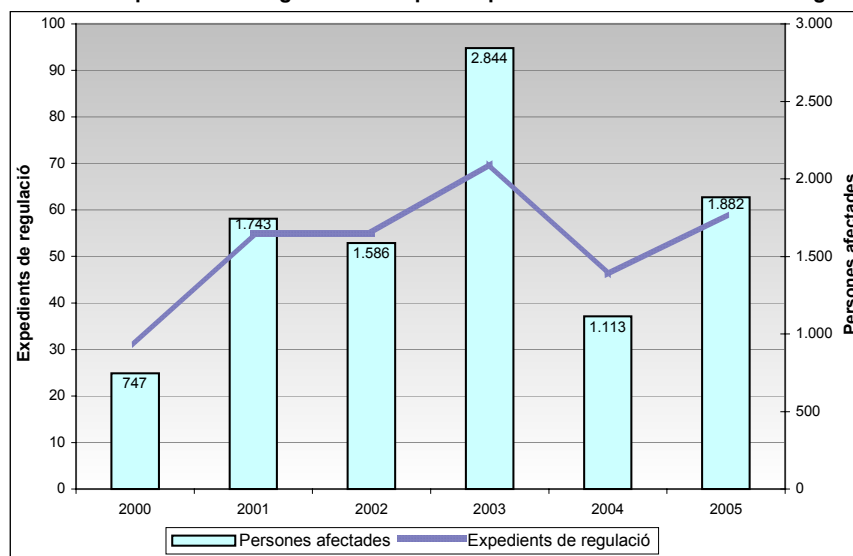
Font: OPMT-BL, a partir de les dades del Departament de Treball

REGULACIÓ D'OCUPACIÓ

El total d'expedients de regulació d'ocupació l'any 2005 ha estat de 59 expedients, que han afectat a un total de 1.882 persones. Aquests resultats signifiquen un augment en relació amb l'any anterior, tant pel que fa a persones com a expedients. Amb tot i això, les dades es troben lluny de les experimentades l'any 2003, període en el qual es va observar una major intensitat del fenomen.

Si es comprova la distribució de les persones afectades per regulació d'ocupació per sectors econòmics, es veu com la indústria és el sector que més ha recorregut a aquesta via en els darrers anys. L'any 2005, el 55% de les persones afectades per regulació d'ocupació corresponien a activitats industrials i el 28% a activitats de serveis. S'observa també un augment de les persones que treballaven en el sector de la construcció.

Gràfic 10. Expedients de regulació d'ocupació i persones afectades. Baix Llobregat



Font: OPMT-BL, a partir de les dades del Departament de Treball

Taula 11. Regulació d'ocupació. Baix Llobregat. 2000-2005

	EXPEDIENTS AUTORIZATS	PERSONES AFECTADES
2000	31	747
2001	55	1.743
2002	55	1.586
2003	70	2.844
2004	46	1.113
2005	59	1.882

PERSONES AFECTADES PER SECTORS ECONÒMICS				
	Agricultura	Indústria	Construcció	Serveis
2000	0,0	83,9	2,4	13,7
2001	0,0	81,5	3,0	15,5
2002	0,1	76,7	2,5	20,7
2003	0,0	68,0	2,1	29,9
2004	0,0	82,5	6,0	11,5
2005	0,5	54,9	16,3	28,3

Font: OPMT-BL, a partir de les dades del Departament de Treball

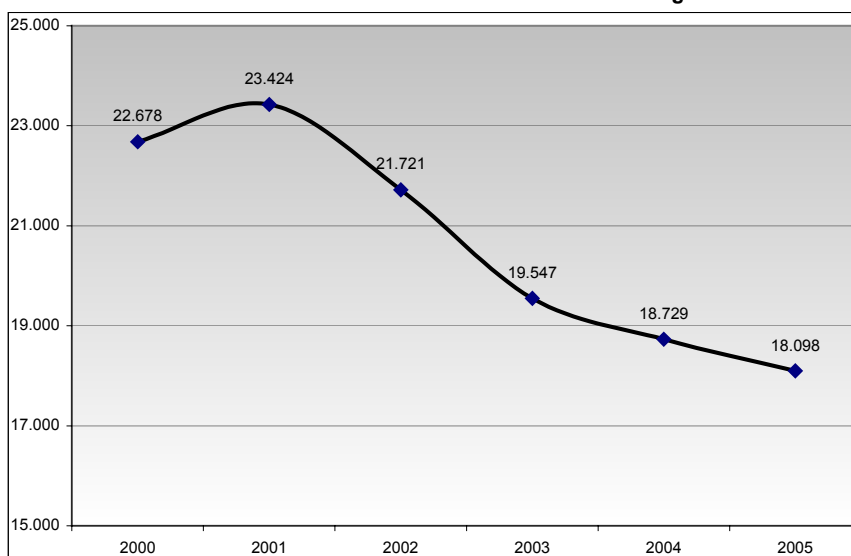
SINISTRALITAT LABORAL

El nombre d'accidents laborals amb baixa ha experimentat un decrement en els darrers anys. L'any 2005, han estat 18.098 el total d'accidents al Baix Llobregat. En

conseqüència, els índexs de sinistralitat han disminuït, tot i que l'índex comarcal es manté per sobre de la mitjana del conjunt de Catalunya.

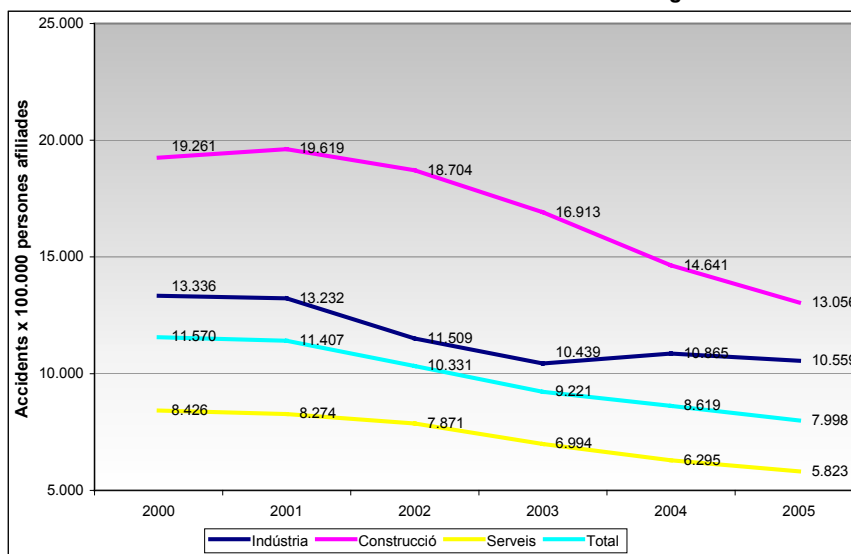
Per sectors d'activitat hi ha una diferència pel que fa a aquest índex, essent el sector de la construcció el que presenta un valor més elevat (13.056 accidents anuals per cada 100.000 persones), seguit del sector industrial (10.559 accidents per cada 100.000 persones). En darrer lloc, es troba el sector terciari (5.823 accidents per cada 100.000 persones).

Gràfic 11. Evolució dels accidents laborals amb baixa. Baix Llobregat



Font: OPMT-BL, a partir de les dades del Departament de Treball

Gràfic 12. Evolució dels índexs de sinistralitat laboral. Baix Llobregat



Font: OPMT-BL, a partir de les dades del Departament de Treball

ÍNDEX DE TAULES I GRÀFICS

Gràfic 1. Evolució de la població. Baix Llobregat. 2000-2005	3
Gràfic 2. Variacions de població. Baix Llobregat. 2000-2005.....	3
Taula 1. Moviment natural de la població. Baix Llobregat.....	5
Taula 2. Moviment migratori intern. Baix Llobregat	5
Taula 3. Immigració exterior. Baix Llobregat	5
Taula 4. Evolució de la població per grups d'edat. Baix Llobregat. (%).....	6
Gràfic 3. Piràmide superposada de la població. Baix Llobregat. 2005-2000.....	6
Taula 5. Nacionalitat de la població. Baix Llobregat.....	7
Gràfic 4. Procedència de la població estrangera. Baix Llobregat. 2000-2005.....	7
Taula 6. Aportacions sectorials al PIB comarcal. Baix Llobregat. 2000-2005. (%).....	8
Taula 7. Estructura productiva. Baix Llobregat. 2000-2005.....	9
Gràfic 5. Població assalariada per sectors econòmics. Baix Llobregat. 2000-2005.....	10
Gràfic 6. Població autònoma per sectors econòmics. Baix Llobregat. 2000-2005	10
Taula 8. Principals activitats econòmiques. CCAE-2dígit. Baix Llobregat. 2005	11
Taula 9. Evolució de l'atur registrat. Baix Llobregat. 2005.....	12
Gràfic 7. Evolució de la taxa d'atur registrat per sexe. Baix Llobregat	13
Gràfic 8. Evolució de la taxa d'atur registrat per grups d'edat. Baix Llobregat	13
Gràfic 9. Taxa d'atur registrat per sexe i grups d'edat. Baix Llobregat. 2005	13
Taula 10. Contractació registrada. Baix Llobregat. 2000-2005	14
Gràfic 10. Expedients de regulació d'ocupació i persones afectades. Baix Llobregat..	16
Taula 11. Regulació d'ocupació. Baix Llobregat. 2000-2005	16
Gràfic 11. Evolució dels accidents laborals amb baixa. Baix Llobregat.....	17
Gràfic 12. Evolució dels índexs de sinistralitat laboral. Baix Llobregat.....	17