

**INFORME
SOCIOECONÒMIC
ANUAL 2006**

BAIX LLOBREGAT

ÍNDEX

PRESENTACIÓ DE LES DADES	2
I. DEMOGRAFIA.....	4
1.1. Evolució de la població	4
1.2. Dinàmica de la població.....	4
1.3. Estructura de la població	6
II. ACTIVITAT ECONÒMICA.....	10
2.1. Dades macroeconòmiques	10
▪ Producte interior brut.....	10
▪ Valor afegit brut.....	11
2.2. Estructura productiva.....	12
▪ Centres de cotització.....	13
▪ Població assalariada	14
▪ Població autònoma.....	17
▪ Dinamisme empresarial.....	19
III. MERCAT DE TREBALL.....	20
3.1. Atur registrat.....	20
▪ Atur registrat segons sexe i edat	20
▪ Atur registrat per grans sectors i activitats econòmiques	21
▪ Atur registrat per grups professionals.....	23
▪ Atur registrat d'estrangers per grans sectors.....	23
3.2. Contractació registrada	24
3.3. Regulació d'ocupació	28
3.4. Sinistralitat laboral	31
GLOSSARI I METODOLOGIA.....	34

PRESENTACIÓ DE LES DADES

L'informe socioeconòmic del 2006 del Baix Llobregat està estructurat en tres grans àrees d'anàlisi: demografia; activitat econòmica i mercat de treball.

Dins de l'apartat de demografia es pot trobar l'evolució, dinàmica i estructura de la població de la comarca. En aquest sentit, es fa especial esment a les característiques demogràfiques dels diferents àmbits territorials¹ com també a la comparació amb altres àrees (principalment amb la província de Barcelona i Catalunya).

L'apartat d'activitat econòmica inclou l'estructura productiva (centres de cotització; població assalariada i autònoma i dinamisme empresarial) de la comarca així com també dades macroeconòmiques (el Producte Interior Brut i el Valor Afegit Brut). En aquest sentit es farà especial èmfasi a l'anàlisi longitudinal (evolució temporal de les dades) i transversal (distingint de les variables considerades diferents aspectes/perfils) de les dades obtingudes.

Relacionat amb l'activitat econòmica de la comarca, el mercat de treball és la tercera gran àrea de contingut. S'han considerat quatre grans indicadors per a l'anàlisi del mercat de treball: atur registrat, contractació registrada, sinistralitat laboral i regulació d'ocupació. En cadascun d'aquests es considera l'anàlisi longitudinal (evolució temporal de les dades) i transversal (distingint diferents aspectes/perfils de les variables considerades).

Per acabar, l'informe inclou un apartat de glossari on es desenvolupen els conceptes emprats al llarg d'aquest informe i la manera de calcular les diferents taxes presentades en el decurs del text.

La metodologia utilitzada en aquest informe s'ha basat en l'anàlisi de dades secundàries, facilitades pels següents organismes:

- Institut d'Estadística de Catalunya (dades de demografia).
- Diputació de Barcelona – Programa Hermes (dades d'activitat econòmica i mercat de treball).
- Generalitat de Catalunya – Departament de Treball (dades d'activitat econòmica, mercat de treball, regulació d'ocupació i sinistralitat laboral).
- Caixa Catalunya – Anuari Econòmic Comarcal (dades de PIB comarcal i VAB).

¹ L'àmbit territorial utilitzat en aquest informe han estat les quatre zones operatives de divisió de la comarca, per obtenir informació municipal detallada sobre les diferents variables cal consultar l'[Anuari socioeconòmic del Baix Llobregat 2006](#).

Els municipis que aplega cada zona territorial són:

Zona Centre: Cornellà de Llobregat, Esplugues de Llobregat, Sant Boi de Llobregat, Sant Joan Despí i Sant Just Desvern.

Zona Delta: Begues, Castelldefels, el Prat de Llobregat, Gavà, Sant Climent de Llobregat i Viladecans.

Zona Nord: Abrera, Castellví de Rosanes, Collbató, Esparreguera, Martorell, Olesa de Montserrat, Sant Andreu de la Barca i Sant Esteve Sesrovires.

Zona Vall Baixa: Cervelló, Corbera de Llobregat, el Papiol, la Palma de Cervelló, Molins de Rei, Pallejà, Sant Feliu de Llobregat, Sant Vicenç dels Horts, Santa Coloma de Cervelló, Torrelles de Llobregat i Vallirana.

Pel que fa a l'apartat de demografia, les darreres dades disponibles són les del Padró continu a 1 de gener de 2006, excepte en el cas del moviment natural i migratori de la població, pel qual les darreres dades disponibles són de 2005.

Pel que fa a l'àmbit macroeconòmic, les darreres dades utilitzades són les de 2005, corresponents a l'Anuari Econòmic Comarcal 2006 de Caixa Catalunya.

En relació amb les dades de mercat de treball, l'anàlisi de l'atur registrat només es realitza des de 2005 degut al canvi metodològic que impedeix la comparació de les xifres de períodes anteriors.

I. DEMOGRAFIA

1.1. Evolució de la població

La comarca del Baix Llobregat s'ha caracteritzat per presentar uns augments de població continus i sostinguts durant els darrers anys. Així, des de l'any 2001 fins al 2006 ha augmentat en 75.000 el nombre d'habitants, un increment que es situa en la mateixa tendència que el donat al conjunt de la província i una mica per sota de la variació donada a tot el territori català. L'evolució d'aquest darrer any 2006 en relació amb l'anterior mostra com la comarca segueix guanyant població però a un ritme inferior a la província i Catalunya.

La distribució de la variació poblacional entre les quatre zones territorials en les quals es divideix la comarca, mostren com la intensitat de l'increment no és la mateixa. Així, es poden establir clarament dues zones territorials que creixen més i dues que creixen menys.

Les **zones Nord i Vall Baixa**, tot i ser les zones menys poblades, són les que han experimentat un major augment de població des de 2001, i també en relació amb el darrer any 2005. Aquests increments han estat fins i tot superiors a l'increment provincial i del conjunt de Catalunya.

Les **zones Delta i Centre**, en canvi, presenten uns increments poblacionals menors. En el cas de la zona Centre, fins i tot hi ha alguns municipis que perden població. Pel que fa a la zona Delta, cal afegir que la baixada en la intensitat del creixement s'ha produït en els darrers anys ja que si s'agafa la perspectiva des de 2001 es veu un augment d'habitants de l'11%.

Taula 1. Evolució de la població

	2001	2005	2006	Var 05-06 (%)	Var 01-06 (%)
Zona Centre	246.486	258.306	259.277	0,4	5,2
Zona Delta	212.739	234.074	236.646	1,1	11,2
Zona Nord	98.891	113.339	116.327	2,6	17,6
Zona Vall Baixa	134.776	152.095	155.717	2,4	15,5
Baix Llobregat	692.892	757.814	767.967	1,3	10,8
Província Barcelona	4.805.927	5.226.354	5.309.404	1,6	10,5
Catalunya	6.343.110	6.995.206	7.134.697	2,0	12,5

Font: OPMT-BL, a partir de les dades de l'IDESCAT

1.2. Dinàmica de la població

D'entre els components que determinen l'evolució d'una població (natalitat, mortalitat, i moviment migratori), adquireixen rellevància a l'hora d'explicar l'augment d'habitants del Baix Llobregat en relació amb l'any anterior el fenomen de la natalitat i els moviments migratoris amb l'estranger.

En el cas de la **natalitat**, l'evolució de 2004 a 2005 mostra un augment en el nombre de naixements, que ha fet incrementar la taxa bruta de natalitat fins a gairebé 13 naixements per mil habitants. Aquesta taxa supera els valors donats al conjunt de la província i de Catalunya, tot i que l'indicador sintètic de fecunditat (ISF) es manté invariable respecte al 2004 en tots els

àmbits, això significa que la major natalitat al Baix Llobregat és deguda més a factors d'estructura poblacional (té una major proporció de dones en edat de tenir fills) que no pas a un comportament diferenciat en la intensitat del fenomen (és a dir, un augment en el nombre de fills per dona en edat fèrtil). Així, el darrer any 2005 es van produir 9.774 naixements a la comarca.

El nombre de **defuncions** a la comarca ha augmentat en relació amb l'any 2004 i es situa l'any 2005 en 5.132, tot i que la taxa bruta de mortalitat es manté pràcticament estable en un 6,7%, per sota de les taxes de la província i de Catalunya, situació que és coherent amb el fet que aquests tenen una major proporció de població de més edat que no pas la comarca.

Les **migracions interiors**, és a dir, els moviments de població dintre del territori espanyol, continuen presentant l'any 2005, com ja ho feia l'any anterior, un saldo negatiu al Baix Llobregat. Aquest fenomen va tenir fins a l'any 2003 un signe positiu, és a dir, la comarca va rebre població (val a dir però que aquesta recepció provenia exclusivament de la resta de la província de Barcelona). En canvi, a partir de l'any 2004, tot i que el Baix Llobregat continua rebent població provinent de municipis de la resta de la província, el nombre de persones que deixa la comarca per residir fora de la província de Barcelona i a la resta d'Espanya fa que el saldo migratori intern total sigui negatiu.

Taula 2. Dinàmica de la població

	BAIX LLOBREGAT		PROVÍNCIA BARCELONA		CATALUNYA	
	2004	2005	2004	2005	2004	2005
NATALITAT						
Naixements	9.428	9.774	57.880	59.464	76.687	79.547
Taxa bruta de natalitat	12,6	12,8	11,2	11,3	11,1	11,3
ISF	1,4	1,4	1,4	1,4	1,4	1,4
Edat mitjana a la maternitat	31,0	31,1	31,1	31,2	30,8	30,9
MORTALITAT						
Defuncions	4.929	5.132	41.758	44.705	57.096	61.129
Taxa bruta de mortalitat	6,6	6,7	8,1	8,5	8,3	8,7
MIGRACIÓ INTERIOR						
Saldo migratori intern	-445	-2.134	-20.227	-20.419	-	-
Taxa d'immigració interior (%)	0,7	0,6	4,3	4,5	-	-
Taxa d'emigració interior (%)	0,8	0,8	4,7	4,9	-	-
MIGRACIÓ EXTERIOR						
Saldo migratori extern	-	9.492	-	90.275	-	136.306
Taxa d'immigració exterior (%)	1,4	1,4	2,1	2,2	2,2	2,3
Taxa d'emigració exterior (%)	-	0,2	-	0,4	-	0,4

Font: OPMT-BL, a partir de les dades de l'IDESCAT

El fenomen de la **migració exterior** és el més rellevant a l'hora d'explicar l'augment poblacional de la comarca ja que l'any 2005 el saldo migratori extern va ser de 9.492 persones. Amb tot, la taxa d'immigració exterior, és a dir, l'impacte de la rebuda de població provinent de països estrangers en relació amb la població total, és inferior en el cas de la comarca que al conjunt de

la província de Barcelona i de Catalunya. La procedència de la migració des de l'estranger és fonamentalment del continent americà, especialment de països d'Amèrica del Sud, tot i que en aquest sentit les dades s'han de prendre amb cura donat l'elevat percentatge de moviments migratoris en els quals no consta el continent de procedència.

Taula 3. Immigració exterior segons continent de procedència. Baix Llobregat

	2004		2005	
	n	%	n	%
Resta de la UE	1.111	10,7	1.316	12,2
Resta d'Europa	1.121	10,8	1.296	12,1
Àfrica	1.254	12,1	1.663	15,5
Amèrica	3.518	34,0	4.234	39,4
Àsia	465	4,5	586	5,4
Oceania	10	0,1	5	0,0
No consta	2.866	27,7	1.655	15,4
Total	10.345	100	10.755	100

Font: OPMT-BL, a partir de les dades de l'IDESCAT

1.3. Estructura de la població

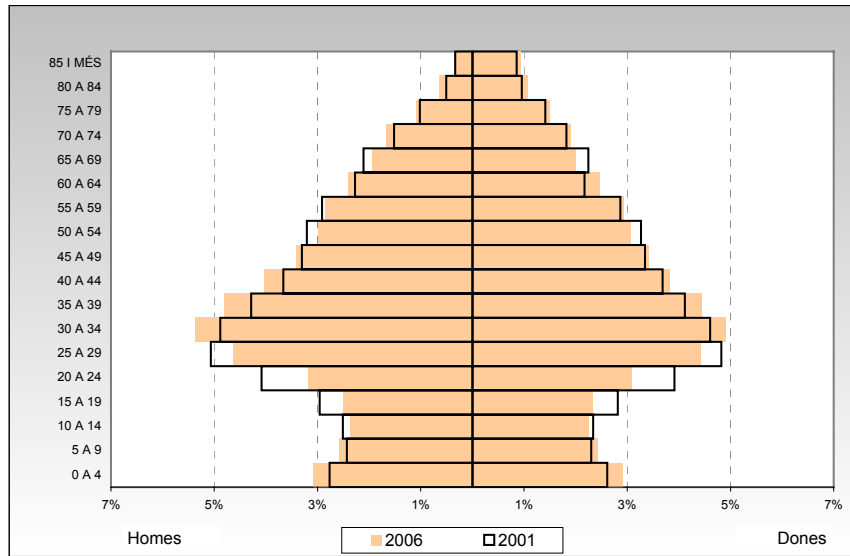
Des de l'any 2001 fins al 2006, l'estructura de població del Baix Llobregat ha experimentat algunes variacions, fruit del comportament dels elements de la dinàmica que s'han vist més amunt.

Pel que fa a la distribució per **sexe i edat**, d'una banda s'ha donat un augment en el grup de persones de 0 a 4 anys com a conseqüència de la pujada de la natalitat dels darrers anys, augment que també es comença a estendre al grup de 5 a 9 anys, tal com mostra la piràmide de població superposada pels anys 2001 i 2006. D'altra banda però, també augmenta el percentatge de persones de més de 65 anys (i especialment els grups de 70 anys i més), fruit de l'envelliment de la població.

Als grups d'edat intermèdia s'observen dos fenòmens. D'una banda, disminueix el pes percentual dels grups de 15 a 29 anys donat que estan sortint d'aquests grups les generacions més nombroses dels anys 70 i 80, substituint-se per les generacions "buides" de finals dels 80 i principis dels 90, i això provoca una disminució en el nombre d'efectius d'aquesta edat. D'altra banda, hi ha un increment de la proporció de persones d'entre 30 i 50 anys, per una part fruit de la incorporació de les persones corresponents a les generacions més nombroses i, per altra part, fruit de l'impacte del fenomen migratori, que es concentra precisament en persones d'entre 25 i 30 anys que ara arriben a aquests grups d'edat.

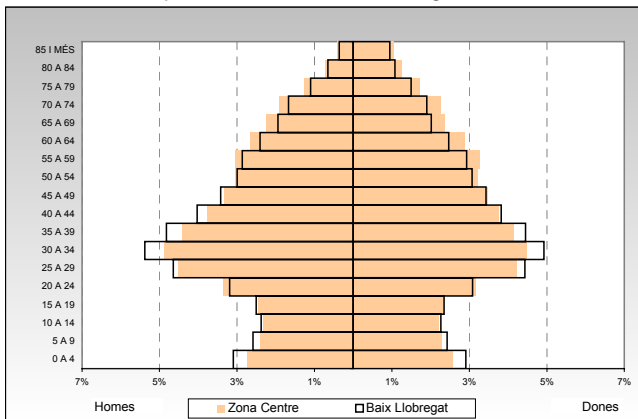
En l'estructura de les diferents **zones territorials**, que es pot observar a través de les piràmides, es veu com la zona Centre és la més envellida, com la zona Delta s'ajusta gairebé a la pauta del conjunt de la comarca i com les zones Vall Baixa i Nord (especialment aquesta darrera) són les que presenten una estructura de població més jove, destacant en aquesta darrera zona l'augment de persones en els grups d'edat de màxima pressió en el mercat laboral.

Gràfic 1. Piràmide superposada de la població. Baix Llobregat. 2006-2001



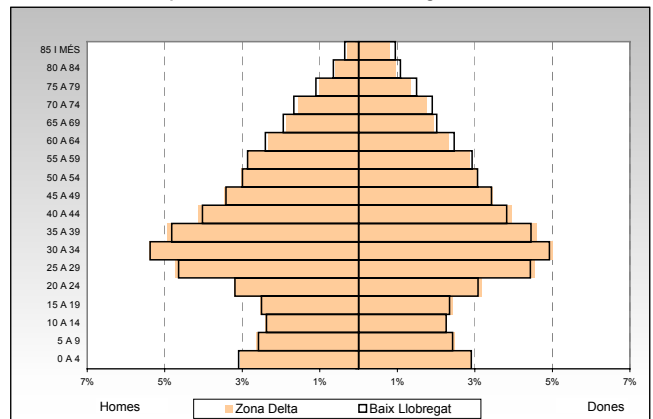
Font: OPMT-BL, a partir de les dades de l'IDESCAT

Gràfic 2. Piràmide de població. Zona Centre i Baix Llobregat. 2006



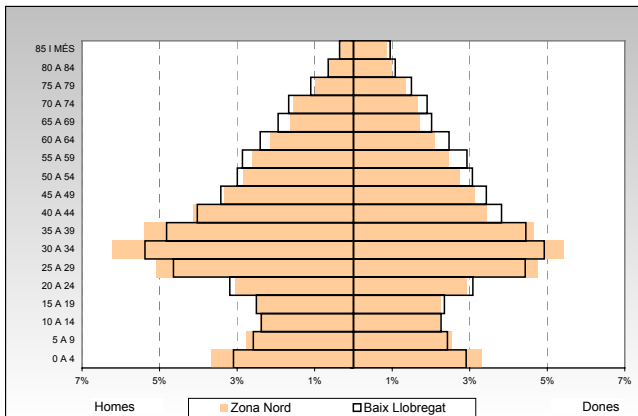
Font: OPMT-BL, a partir de les dades de l'IDESCAT

Gràfic 3. Piràmide de població. Zona Delta i Baix Llobregat. 2006



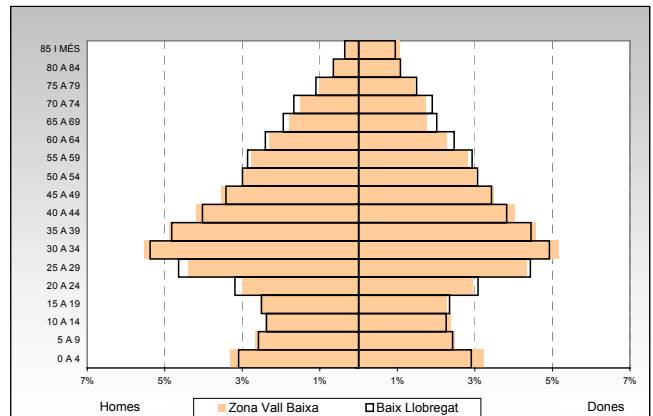
Font: OPMT-BL, a partir de les dades de l'IDESCAT

Gràfic 4. Piràmide de població. Zona Nord i Baix Llobregat. 2006



Font: OPMT-BL, a partir de les dades de l'IDESCAT

Gràfic 5. Piràmide de població. Zona Vall Baixa i Baix Llobregat. 2006



Font: OPMT-BL, a partir de les dades de l'IDESCAT

Taula 4. Estructura de la població per grups d'edat. (%)

	BAIX LLOBREGAT			PROV. BARCELONA			CATALUNYA		
	2001	2005	2006	2001	2005	2006	2001	2005	2006
EDAT									
0-4 anys	5,4	5,9	6,0	4,8	5,1	5,3	4,8	5,1	5,2
5-14 anys	9,6	9,6	9,6	8,9	8,9	9,0	9,0	9,0	9,1
15-34 anys	33,2	31,4	30,5	30,4	29,7	29,2	30,1	29,6	29,2
35-64 anys	39,1	40,4	40,7	38,9	40,0	40,2	38,8	39,9	40,0
65 i més anys	12,8	12,8	13,2	17,0	16,3	16,4	17,4	16,5	16,5

DISTRIBUCIÓ PER ZONES TERRITORIALS. 2006

	ZONA CENTRE	ZONA DELTA	ZONA NORD	ZONA VALL BAIXA
EDAT				
0-4 anys	5,3	6,0	7,0	6,5
5-14 anys	9,2	9,8	9,9	9,9
15-34 anys	29,4	31,1	32,3	30,2
35-64 anys	41,0	41,0	39,1	40,9
65 i més anys	15,2	12,1	11,8	12,4

Font: OPMT-BL, a partir de les dades de l'IDESCAT

En referència a la **nacionalitat de la població**, continua donant-se l'increment de població de nacionalitat estrangera a la comarca, trobant-se el Baix Llobregat en la mateixa tendència d'augment que la província de Barcelona i Catalunya. L'any 2006, el percentatge total de població estrangera sobre el total és, però, inferior a la comarca (9,5%) que a Barcelona (12,2%) i a Catalunya (12,8%), tot i que és cert que hi ha algunes zones de la comarca on la proporció és més elevada que a d'altres.

També existeixen diferències en funció de l'àmbit geogràfic pel que fa a la nacionalitat segons continents. Així, l'any 2006 la majoria de persones estrangeres a la comarca són d'Amèrica del Sud (essent aquesta proporció de gairebé la meitat en les zones Centre i Vall Baixa), seguides de les persones d'Àfrica (que presenten una forta proporció en els municipis de la zona Nord). La presència de persones estrangeres de la resta de la Unió Europea i la resta d'Europa també és significativa al Baix Llobregat i especialment a la zona Delta. En el cas dels individus provinents d'Àsia i Oceania, la seva presència a la comarca és inferior en comparació al conjunt de la província i de Catalunya.

La major o menor presència de població estrangera no només és rellevant en qüestions de composició de la població per nacionalitats sinó que també exerceix **influència en l'estructura mateixa de la població**, ja que l'estructura poblacional per sexe i edat és força diferent a la de la població total.

Per sexe, hi ha una major presència general d'homes (sense entrar en detall de cada particularitat municipal o de procedència segons continents). La concentració de les persones de nacionalitat estrangera en els grups d'edat d'entre 25 i 44 anys és clara (més del 50% del total es concentra en aquests grups d'edat). Tanmateix, la presència del col·lectiu estranger en els grups de més edat és molt petita en comparació amb la població de nacionalitat espanyola. En el cas de les persones de menys de 25 anys, la proporció d'estrangers també és superior.

Taula 5. Població estrangera

	2001		2005		2006	
	n	%	n	%	n	%
Zona Centre	9.303	3,9	23.359	9,0	26.154	10,1
Zona Delta	9.218	4,5	22.570	9,6	25.044	10,6
Zona Nord	5.012	5,3	9.754	8,6	11.102	9,5
Zona Vall Baixa	3.669	2,8	9.214	6,1	10.551	6,8
Baix Llobregat	27.202	4,1	64.897	8,6	72.851	9,5
Província Barcelona	229.943	4,8	569.305	10,9	645.737	12,2
Catalunya	310.307	4,9	798.904	11,4	913.757	12,8

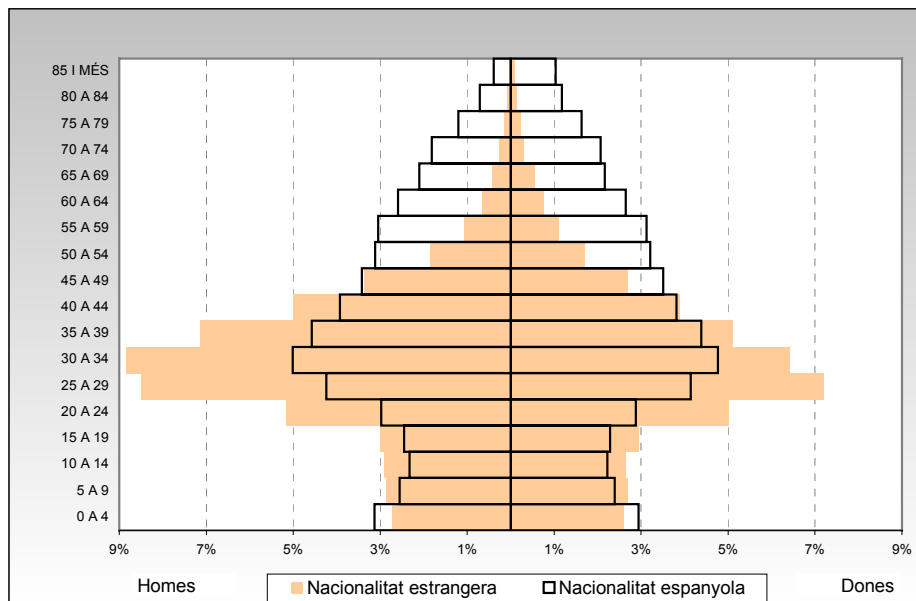
Font: OPMT-BL, a partir de les dades de l'IDESCAT

Taula 6. Població estrangera segons continent de nacionalitat. 2006

	Resta UE	Resta Europa	Àfrica	Amèrica del Nord i Central	Amèrica del Sud	Àsia i Oceania
Zona Centre	11,1	6,6	24,5	4,3	48,2	5,2
Zona Delta	23,1	12,0	19,7	3,9	36,7	4,7
Zona Nord	8,4	5,7	54,6	3,5	23,8	4,1
Zona Vall Baixa	14,2	7,3	28,1	3,6	42,6	4,2
Baix Llobregat	15,3	8,4	27,9	4,0	39,7	4,7
Província Barcelona	13,5	7,6	23,4	6,0	37,4	12,0
Catalunya	14,5	11,1	27,2	5,3	32,0	9,8

Font: OPMT-BL, a partir de les dades de l'IDESCAT

Gràfic 6. Piràmide de població segons nacionalitat. Baix Llobregat. 2006



Font: OPMT-BL, a partir de les dades de l'IDESCAT

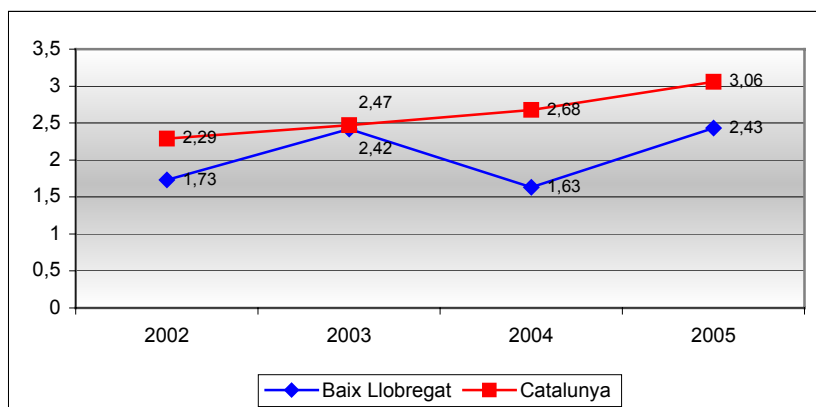
II. ACTIVITAT ECONÒMICA

2.1 Dades macroeconòmiques

Producte Interior Brut.-

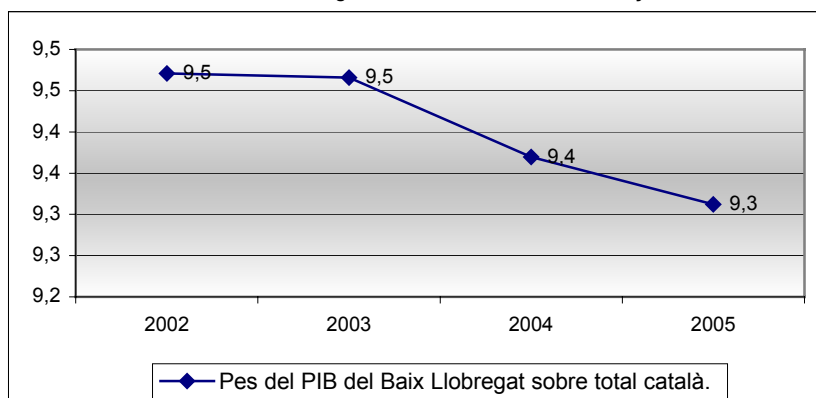
La comarca del Baix Llobregat ha experimentat un **increment** en el seu Producte Interior Brut respecte al 2004 del 2,43%. Tot i això, els nivells del PIB de la comarca continuen estant per sota dels nivells de tota Catalunya que, al 2005, es situà en un creixement del 3,06% respecte l'any anterior [Gràfic 7.]. Des del 2003, el pes del Baix Llobregat en el PIB català ha anat disminuint de manera gradual [Gràfic 8.].

Gràfic 7. Evolució del PIB comarcal. 2002-2005.(Taxes reals en variació interanual en %)



Font: OPMT-BL, a partir de les dades de l'Anuari Econòmic Comarcal de Caixa Catalunya.

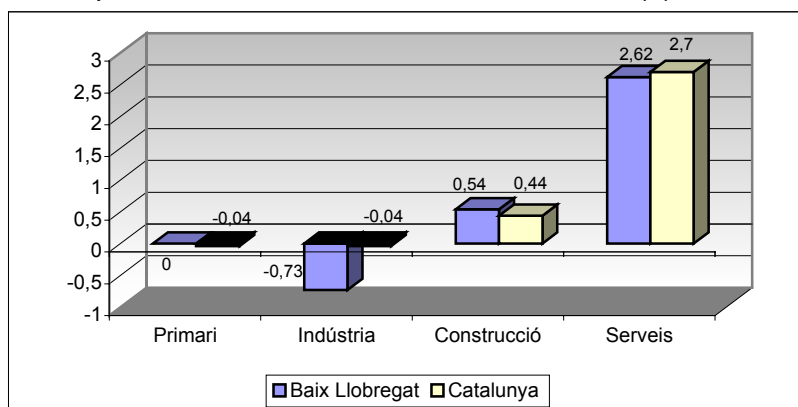
Gràfic 8. Pes del PIB del Baix Llobregat sobre el PIB total de Catalunya. Evolució



Font: OPMT-BL, a partir de les dades de l'Anuari Econòmic Comarcal de Caixa Catalunya.

Si analitzem el PIB de la comarca des del punt de vista de l'oferta que avalua l'aportació dels principals sectors productius –agricultura, indústria, construcció i serveis- al conjunt de l'economia, s'observa com **disminueix el pes del sector industrial** al Baix Llobregat i com s'incrementen les aportacions del sector serveis i de la construcció al total del PIB comarcal. Aquesta tendència es comparteix amb el total de Catalunya, tot i que el descens del sector industrial en la comarca és molt més acusat que a Catalunya pel pes tradicional d'aquest en l'economia del Baix Llobregat [Gràfic 9.].

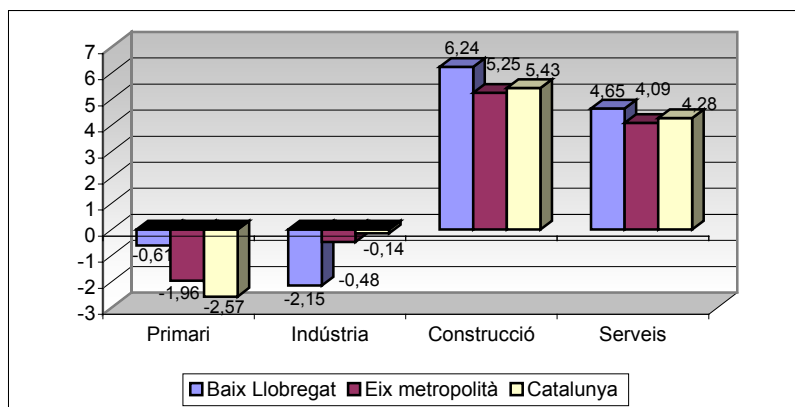
Gràfic 9. Aportacions sectorials a la variació del PIB comarcal. 2005. (%)



Font: OPMT-BL, a partir de les dades de l'Anuari Econòmic Comarcal de Caixa Catalunya.

Si es comparen les aportacions sectorials al PIB comarcal amb l'any anterior i amb d'altres territoris - Catalunya i Eix metropolità²- s'observa com, de nou, a la comarca és on l'aportació de la Indústria ha baixat més (2,15 punts percentuals). La disminució del sector primari ha estat molt més lleugera al Baix Llobregat que a la resta de territoris analitzats. L'increment de l'aportació del sector de la construcció ha estat generalitzat tant a la comarca, com a l'eix metropolità i al total de Catalunya, tot i això, el major increment de l'aportació d'aquest sector respecte l'any anterior es troba al Baix Llobregat (6,24 punts percentuals respecte el 2004). En el cas de les aportacions del sector serveis al PIB comarcal, es repeteix la mateixa tendència que a la construcció però presentant un diferencial menor entre els diferents àmbits territorials: El Baix Llobregat és qui més incrementa el pes del sector serveis (amb 4,65 punts) però l'eix metropolità (4,09) i Catalunya (4,28) també observa aquesta tendència [Gràfic 10].

Gràfic 10. Creixement del PIB comarcal per sectors econòmics. 2005



Font: OPMT-BL, a partir de les dades de l'Anuari Econòmic Comarcal de Caixa Catalunya.

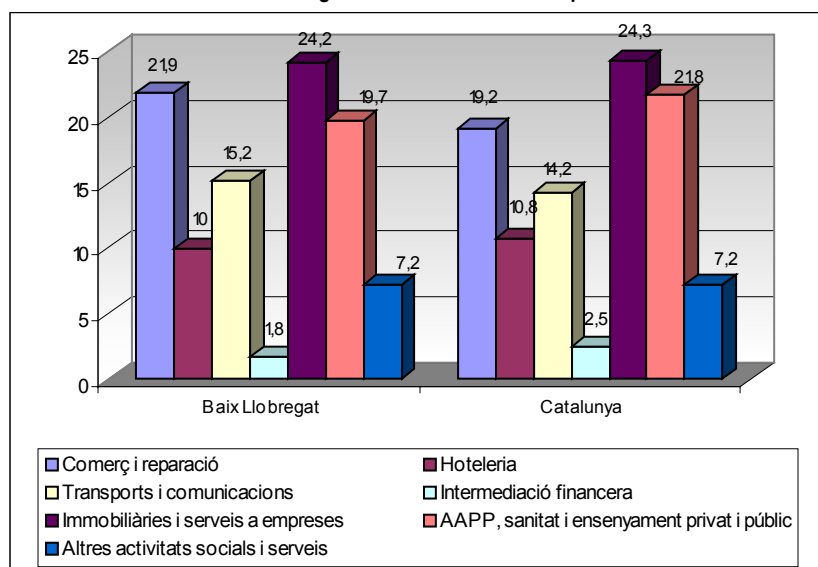
Valor Afegit Brut.-

Sovint, el Valor Afegit Brut es pren com una dada complementària a la del Producte Interior Brut. El VAB (Valor Afegit Brut), és el saldo comptable que es calcula com a resultat de minuar de la producció d'una branca o del total de l'economia els béns i serveis consumits en el procés de producció, excloent els impostos nets de subvencions dels productes.

² Es considera Eix Metropolità al Baix Llobregat, Maresme, Vallès Occidental, Vallès Oriental, Barcelonès i Garraf.

En aquest informe s'analitzarà el Valor Afegit Brut del sector serveis al Baix Llobregat considerant els seus subsectors d'activitat [Gràfic 11.]. Les immobiliàries i serveis a empreses és el subsector que més percentatge de Valor Afegit Brut proporciona al sector serveis de la comarca (un 24,2%), el comerç i la reparació proporciona el 22% al VAB del sector serveis de la comarca. Aquesta tendència gairebé imita a l'observada a Catalunya, ja que les immobiliàries també participen el 24,3% del total del VAB de serveis però, a diferència de la comarcal, el segon subsector que més participa en el VAB de serveis a Catalunya és el d'Administracions Públiques, sanitat i ensenyament públic i privat amb un 21,8% de participació en el Valor Afegit Brut de serveis.

Gràfic.11. Estructura del Valor Afegit Brut del sector serveis per subsectors. 2005



Font: OPMT-BL, a partir de les dades de l'Anuari Econòmic Comarcal de Caixa Catalunya.

2.2 Estructura productiva

Pel que fa als centres de cotització a la seguretat social i a la població assalariada que desenvolupa una activitat econòmica en els mateixos, així com la població del règim autònom, s'ha donat un creixement progressiu des de l'any 2001.

Des de l'any 2005 s'ha incrementat en 824 els centres de cotització al Baix Llobregat. La població assalariada al 2006 ha crescut en 4 punts percentuals respecte l'any anterior i la població en règim autònom en 2,5 punts percentuals [Taula 7.].

Taula 7. Estructura productiva. Baix Llobregat

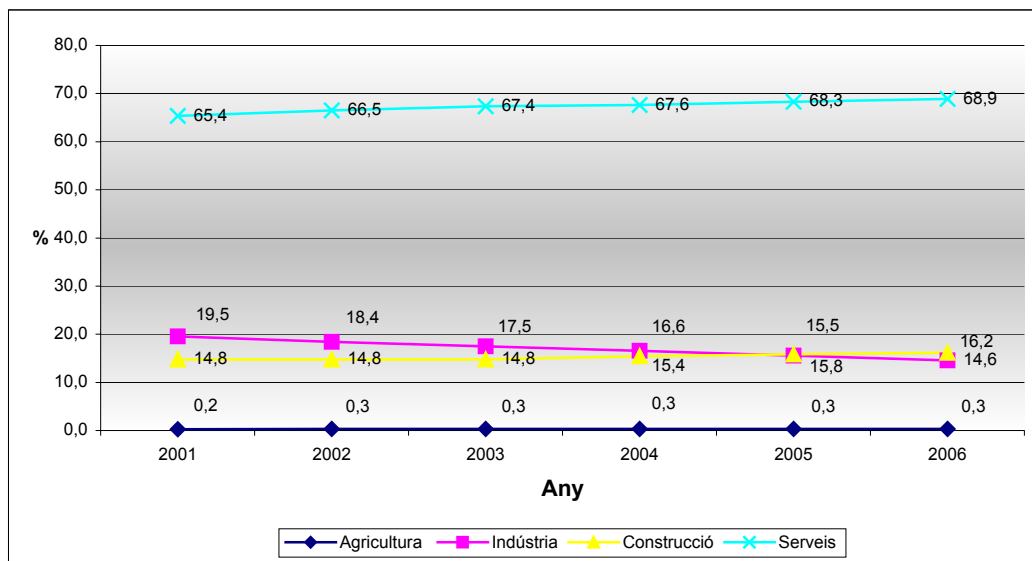
	2001	2005	2006	Var. 05-06	Var. 01-06
Centres de cotització	20.872	23.207	24.031	3,6	15,1
Població assalariada	207.124	226.292	235.410	4,0	13,7
Població autònoma	45.672	52.137	53.445	2,5	17

Font: OPMT-BL, a partir de les dades del Departament de Treball.

Centres de cotització.-

Tot i que s'han incrementat els centres de cotització a la comarca respecte el 2005, cal ressaltar la distribució desigual dels mateixos segons sectors econòmics: El 68,9% dels centres de cotització del Baix Llobregat al 2006 pertanyen al sector serveis; el 16,2% a la construcció; a la indústria el 14,6% i el 0,3% a l'agricultura. Respecte a la seva evolució, en tots els sectors econòmics ha pujat el número de centres de cotització – construcció 5,9 punts percentuals; serveis, 4,5- exceptuant el sector indústria que ha disminuït, respecte el 2005, en 2,8 punts percentuals el número de centres de cotització [Gràfic 12.].

Gràfic 12. Centres de cotització per sectors econòmics. Baix Llobregat 2001-2006



Font: OPMT-BL, a partir de les dades de l'INSS (Règim General i Règim Especial de la mineria del carbó). 2n Trimestre

En quant a les activitats econòmiques que s'hi desenvolupen, cal senyalar que Construcció; Comerç i Hoteleria són les que van presentar el major número de centres de cotització (amb un 18,5; 28,2 i 9,2% respectivament). A la vegada, les activitats econòmiques que van mostrar un major creixement de centres de cotització respecte l'any anterior foren transport terrestre (creixement de 10,3 punts percentuals); activitats sanitàries i veterinàries (amb un increment de 8,5 punts) i activitats immobiliàries (amb un augment de 7,7 punts percentuals respecte el 2005). Per contra, Indústria de la construcció de maquinària i equip mecànic i fabricació de productes metàl·lics foren les activitats econòmiques que disminuïren el número de centres de cotització respecte l'any anterior al Baix Llobregat [Taula 8].

Taula 8. Centres de cotització per principals activitats econòmiques (CCE-2 dígit). Baix Llobregat

	2005	2006	% total	Var. 05-06 (%)
45- Construcció	3.675	3.890	18,5	5,9
52-Comerç al detall, llevat del comerç de vehicles de motor, motocicletes i ciclomotors; reparació d'efectes personals i estris domèstics	3.613	3.680	17,5	1,9
51- Comerç a l'engròs i intermediaris del comerç, llevat de vehicles de motor i motocicletes	2.178	2.250	10,7	3,3
55- Hoteleria	1.801	1.931	9,2	7,2
74- Altres activitats empresarials	1.472	1.569	7,5	6,6

60- Transport terrestre; transport per canonades	1.219	1.345	6,4	10,3
70- Activitats immobiliàries	1.116	1.202	5,7	7,7
28- Fabricació de productes metàl·lics, excepte maquinària i equip	908	885	4,2	-2,5
85- Activitats sanitàries i veterinàries; assistència social	553	600	2,8	8,5
80- Educació	475	489	2,3	2,9
63- Activitats annexes als transports; activitats d'agències de viatges	312	322	1,5	3,2
29- Indústria de la construcció de maquinària i equip mecànic	290	276	1,3	-4,8
TOTAL	20.194	21.059	100,0	4,3

Font: OPMT-BL, a partir de les dades de l'INSS (Règim General i Règim Especial de la mineria del carbó). 2n Trimestre

Generalitzat a totes les zones territorials de la comarca, s'observa un **augment progressiu** del número de centres de cotització des de 2001. En aquest sentit es **destaca** el creixement de les zones **Delta** i **Nord** respecte aquest any, però també, respecte el 2005. [Taula 9]. Les zones que menys van créixer respecte el 2005 foren Centre i Vall Baixa, tot i amb això, presentaren un increment de la variació interanual de 2,9 punts percentuals.

Taula 9. Centres de cotització

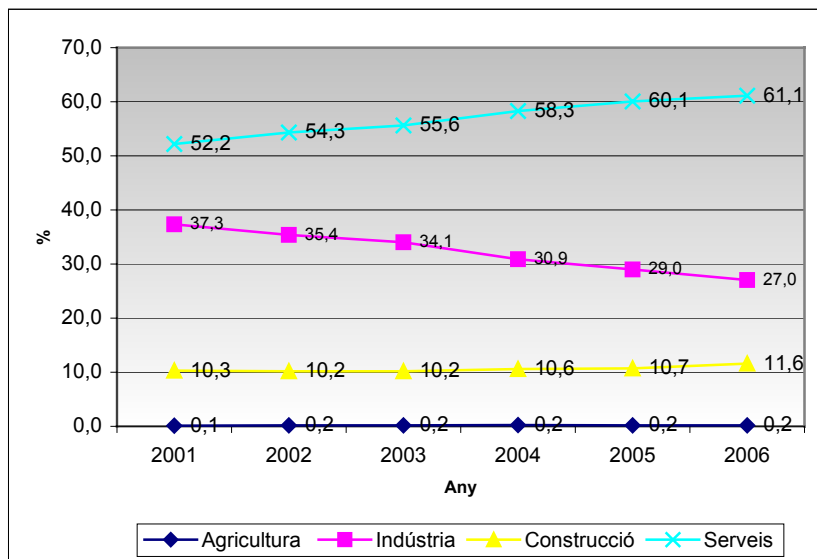
	2001	2005	2006	Var. 05-06 (%)	Var. 01-06 (%)
Zona Centre	7.538	7.959	8.188	2,9	8,6
Zona Delta	5.864	6.693	6.992	4,5	19,2
Zona Nord	3.111	3.785	3.945	4,2	26,8
Zona Vall Baixa	4.238	4.647	4.784	2,9	12,9
Baix Llobregat	20.872	23.207	24.031	3,6	15,1

Font: OPMT-BL, a partir de les dades de l'INSS (Règim General i Règim Especial de la mineria del carbó). 2n Trimestre

Població assalariada.-

Com en els centres de cotització, el sector **serveis** és el que aglutina un major percentatge de població assalariada a la comarca (un 61,1%) i un creixement progressiu des de 2001. En quant a la distribució per sectors de la població assalariada per les zones territorials de la comarca, les zones **Delta** i **Centre** són les que concentren en el sector serveis un major percentatge de població assalariada [Taula 10]. El segon sector econòmic que concentra un major percentatge de població assalariada a la comarca és la **indústria** (27% del total) sent les zones **Nord** (38%) i **Vall Baixa** (35%), les que concentren més població assalariada en aquest sector. Com en el sector serveis, el sector de la **construcció** ha observat un creixement progressiu de la població assalariada (l'11,6% de la població assalariada està ocupada en aquest sector). Les zones **Centre** i **Vall Baixa** són les que concentren un percentatge major de població assalariada en el sector de la construcció.

Gràfic 13. Població assalariada per sectors econòmics. Baix Llobregat 2001-2006.



Font: OPMT-BL, a partir de les dades de l'INSS (Règim General i Règim Especial de la mineria del carbó). 2n Trimestre

Taula 10. Població assalariada per sectors econòmics. 2006

	Agricultura (%)	Indústria (%)	Construcció (%)	Serveis (%)
Zona Centre	0,1	24,1	12,6	63,2
Zona Delta	0,2	19,8	12,0	68,0
Zona Nord	0,2	38,1	8,2	53,6
Zona Vall Baixa	0,3	34,6	12,4	52,8
Baix Llobregat	0,2	27,0	11,6	61,1

Font: OPMT-BL, a partir de les dades de l'INSS (Règim General i Règim Especial de la mineria del carbó). 2n Trimestre

En quant a l'**evolució** de la població assalariada per zones territorials de la comarca, la zona **Delta** va observar el major creixement respecte l'any anterior (5,4 punts percentuals). La zona **Nord**, en canvi, va observar un decreixement la població assalariada respecte el 2005 (-0,1 punts percentuals). [Taula 5.].

Taula 11. Població assalariada

	2001	2005	2006	Var. 05-06 (%)	Var. 01-06 (%)
Zona Centre	82.661	87.910	92.205	4,9	11,5
Zona Delta	53.839	60.816	64.107	5,4	19,1
Zona Nord	36.131	40.883	40.855	-0,1	13,1
Zona Vall Baixa	34.493	36.683	38.243	4,3	10,9
Baix Llobregat	207.124	226.292	235.410	4,0	13,7

Font: OPMT-BL, a partir de les dades de l'INSS (Règim General i Règim Especial de la mineria del carbó). 2n Trimestre

Per **activitats econòmiques detallades**, la construcció és la que concentra un major percentatge de població assalariada al Baix Llobregat, un 12% dels assalariats, i alhora, és la que ha observat un major creixement respecte l'any anterior (13 punts percentuals). Comerç,

altres activitats empresarials i hoteleria foren les altres principals activitats econòmiques que concentraren més població assalariada a la comarca. De nou, les activitats que pertanyen a la indústria foren les que patiren un major descens de la població assalariada. Així, les activitats de fabricació de vehicles de motor; indústria de la construcció de maquinària i la indústria química disminuïren 8, 6 i 5 punts percentuals, respectivament [Taula 12].

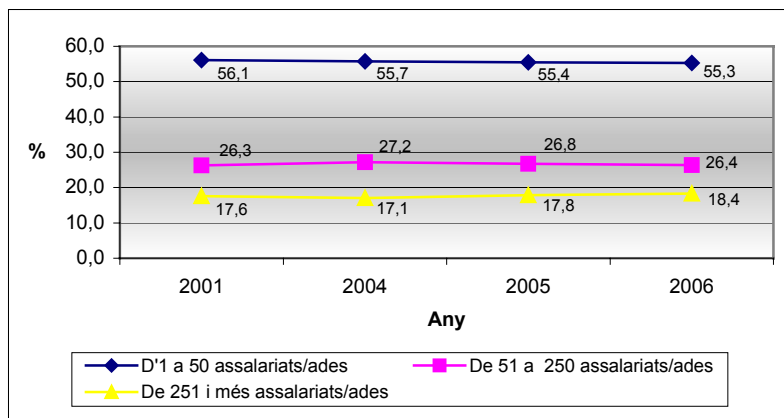
Taula 12. Dades de població assalariada per principals activitats econòmiques (CCE-2 dígets) Baix Llobregat.

	2005	2006	% total	Var. 05-06 (%)
45- Construcció	24.241	27.346	11,6	12,8
51- Comerç a l'engròs i intermediaris del comerç, llevat de vehicles de motor i motocicletes	24.674	25.461	10,8	3,2
52-Comerç al detall, llevat del comerç de vehicles de motor, motocicletes i ciclomotors; reparació d'efectes personals i estris domèstics	19.406	20.398	8,7	5,1
74- Altres activitats empresarials	18.982	20.271	8,6	6,8
55- Hoteleria	11.866	13.050	5,5	10,0
85- Activitats sanitàries i veterinàries; assistència social	8.221	9.279	3,9	12,9
63- Activitats annexes als transports; activitats d'agències de viatges	6.940	7.555	3,2	8,9
34- Fabricació de vehicles de motor, remolcs i semiremolcs	7.941	7.325	3,1	-7,8
24- Indústria química	7.500	7.095	3,0	-5,4
80- Educació	6.244	6.218	2,6	-0,4
29- Indústria de la construcció de maquinària i equip mecànic	5.123	4.834	2,1	-5,6
31- Fabricació de maquinària i material elèctric	3.883	3.766	1,6	-3,0
93- Activitats diverses de serveis personals	2.709	2.950	1,3	8,9
36- Fabricació de mobles; altres indústries manufactureres	2.457	2.455	1,0	-0,1
26- Indústries d'altres productes minerals no metàl·lics	2.281	2.245	1,0	-1,6
TOTAL	226.292	235.410	100,0	4,0

Font: OPMT-BL, a partir de les dades de l'INSS (Règim General i Règim Especial de la mineria del carbó). 2n Trimestre

Si es mira la distribució de la població assalariada segons la **grandària dels centres de cotització** [Gràfic 14], s'observa com més de la meitat de la població (55,3) està ocupada en centres de cotització de menys de 50 persones assalariades. Alhora, els centres de cotització de més de 251 assalariades aglutinen el 18,4%.

Gràfic 14. Població assalariada per grandària del centre de cotització. Baix Llobregat 2001-2006.



Font: OPMT-BL, a partir de les dades de l'INSS (Règim General i Règim Especial de la mineria del carbó). 2n Trimestre

Taula 13. Població assalariada per grandària del centre de cotització. 2006

	D'1 a 50 assalariats/ades	De 51 a 250 assalariats/ades	De 251 i més assalariats/ades
Zona Centre	50,1	28,1	21,8
Zona Delta	55,9	26,3	17,8
Zona Nord	53,0	26,5	20,5
Zona Vall Baixa	69,2	22,1	8,7
Baix Llobregat	55,3	26,4	18,4

Font: OPMT-BL, a partir de les dades de l'INSS (Règim General i Règim Especial de la mineria del carbó). 2n Trimestre

Per zones territorials, **Centre** i **Nord** són les que concentren un major percentatge de població assalariada en els **centres de cotització amb major número de treballadors** (aquells de més de 251 assalariats) de la comarca amb un 22 i 21% del total de la seva població assalariada. Alhora, Centre i Nord, també són les que concentren major número d'assalariats en els centres de cotització de grandària mitjana (entre 51 i 250 assalariats), amb un 28 i 27% del total de la seva població assalariada. En quant als centres de cotització de **50 o menys assalariats**, **Vall Baixa** i **Delta** són les que concentren un major percentatge de la seva població assalariada, amb un 69 i 56% de la mateixa [Taula 13].

Població autònoma.-

La presència de població autònoma en les zones territorials de la comarca ha observat un creixement generalitzat respecte el 2001, destacant-ne les zones **Nord** i **Vall Baixa** (amb una variació interanual 2005-2006 de 4 punts percentuals) [Taula 14].

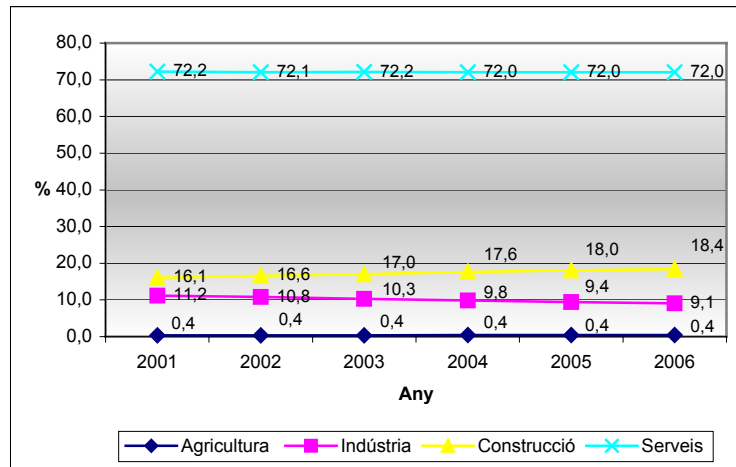
Taula 14. Població autònoma

	2001	2005	2006	Var. 05-06 (%)	Var. 01-06 (%)
Zona Centre	15.926	17.272	17.404	0,8	9,3
Zona Delta	14.186	16.254	16.684	2,6	17,6
Zona Nord	5.842	7.035	7.339	4,3	25,6
Zona Vall Baixa	9.718	11.576	12.018	3,8	23,7
Baix Llobregat	45.672	52.137	53.445	2,5	17,0

Font: OPMT-BL, a partir de les dades de l'INSS (Règim General i Règim Especial de la mineria del carbó). 2n Trimestre

La ubicació de la població autònoma de la comarca **per sectors econòmics** no ha experimentat gaire canvi des de 2001. Així, el 72% dels autònoms estan ubicats al sector serveis; el 18,4 a la construcció; el 9,1% a Indústria i el 0,4% a Agricultura al 2006 [Gràfic.9].

Gràfic 15. Població autònoma per sectors econòmics. Baix Llobregat 2001-2006.



Font: OPMT-BL, a partir de les dades de l'INSS (Règim General i Règim Especial de la mineria del carbó). 2n Trimestre

En quant a la presència dels autònoms en les diferents **activitats econòmiques detallades**, comerç al detall i construcció són les que mostren un major percentatge amb el 19 i 18% del total d'autònoms. Tot i això, comerç al detall va observar, respecte l'any anterior, un descens de 1,4 punts percentuals de població autònoma. En canvi, les activitats immobiliàries; les activitats informàtiques i les activitats sanitàries, veterinàries i d'assistència social foren les que creixeren més respecte el 2005: 14 punts percentuals les immobiliàries i financeres i 9 punts percentuals les relacionades amb sanitat i assistència social [Taula 15].

Taula 15. Dades de població autònoma per principals activitats econòmiques. Baix Llobregat

	2005	2006	%total	Var. 05-06 (%)
52- Comerç al detall, llevat del comerç de vehicles de motor, motocicletes i ciclomotors; reparació d'efectes personals i estris domèstics	10.230	10.087	18,9	-1,4
45- Construcció	9.396	9.850	18,4	4,8
60- Transport terrestre; transport per canonades	6.236	6.310	11,8	1,2
55- Hoteleria	4.712	4.758	8,9	1,0
74- Altres activitats empresarials	3.915	4.212	7,9	7,6
51- Comerç a l'engròs i intermediaris del comerç, llevat de vehicles de motor i motocicletes	3.024	3.137	5,9	3,7
93- Activitats diverses de serveis personals	2.025	2.078	3,9	2,6
50- Venda, manteniment i reparació de vehicles de motor, motocicletes i ciclomotors; venda al detall de combustible per a vehicles de motor	1.390	1.409	2,6	1,4
70- Activitats immobiliàries	1.160	1.326	2,5	14,3
28- Fabricació de productes metàl·lics, excepte maquinària i equip	1.167	1.185	2,2	1,5
92- Activitats recreatives, culturals i esportives	1.134	1.182	2,2	4,2
85- Activitats sanitàries i veterinàries; assistència social	963	1.052	2,0	9,2
80- Educació	772	820	1,5	6,2
22- Edició, arts gràfiques i reproducció de suports gravats	552	555	1,0	0,5

67- Activitats auxiliars a la intermediació financera	509	546	1,0	7,3
72- Activitats informàtiques	470	538	1,0	14,5
TOTAL	47.655	49.045	100,0	2,9

Font: OPMT-BL, a partir de les dades de l'INSS (Règim Autònoms). 2n Trimestre

Dinamisme empresarial.-

Tenint en compte el dinamisme empresarial de la comarca, és a dir, l'evolució del nombre de persones assalariades i autònomes respecte un període anterior, es comprova que la **construcció** continua sent l'activitat més dinàmica -major presència d'assalariats i autònoms- com també, la que presenta un increment més destacat, 1,3 punts percentuals més, respecte el 2005. Altres activitats empresarials, hoteleria, sanitat i serveis socials i comerç a l'engròs i intermediaris són les altres quatre activitats que han presentat major dinamisme al 2006 al Baix Llobregat.[Taula 16].

Taula 16. Activitats més dinàmiques (Assalariats+autònoms) del Baix Llobregat. 2006.

	Ass+aut 2005	Ass+aut 2006	%total	Variació absoluta	Variació relativa
45- Construcció	33.637	37.196	12,9	3.559	1,3
74- Altres activitats empresarials	22.897	24.483	8,5	1.586	0,6
55- Hoteleria	16.578	17.808	6,2	1.230	0,4
85- Sanitat i serveis socials	9.184	10.331	3,6	1.147	0,4
51- Comerç engròs i intermediaris	27.698	28.598	9,9	900	0,3

Font: OPMT-BL a partir de les dades del Departament de Treball.

En quant a les activitats menys dinàmiques a la comarca al 2006, es destaca l'activitat de **vehICLES de motor, remolcs i semiremolcs**; indústries químiques o la construcció de maquinària per haver disminuït en 0,2 i 0,1 punts percentuals el seu dinamisme productiu respecte el 2005. Maquinària i materials elèctrics i fabricació d'altres productes minerals no metàl·lics són les altres activitats que han presentat una petita desacceleració en el seu dinamisme [Taula 17].

Taula 17. Activitats menys dinàmiques (Assalariats+autònoms) del Baix Llobregat. 2006.

	Ass+aut 2005	Ass+aut 2006	%total	Variació absoluta	Variació relativa
34- VehICLES motor, remolcs i semiremolcs	7.968	7.355	2,5	-613	-0,2
24- Indústries químiques	7.592	7.183	2,5	-409	-0,1
29- Construcció maquinària i equips mec.	5.427	5.136	1,8	-291	-0,1
31- Maquinària i materials elèctrics	4.202	4.069	1,4	-133	0,0
26- Fab. altres prod. minerals no metàl·lics	2.433	2.395	0,8	-38	0,0

Font: OPMT-BL a partir de les dades del Departament de Treball.

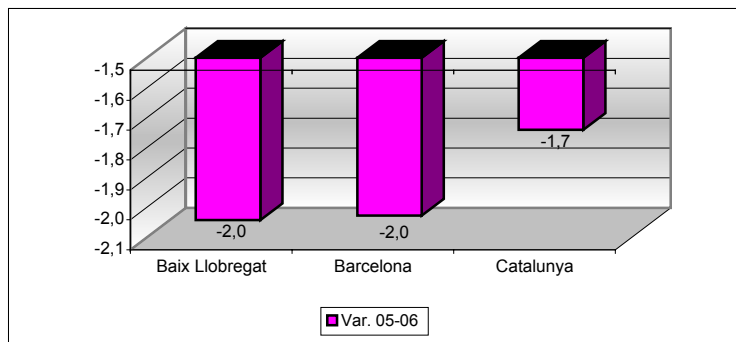
III. MERCAT DE TREBALL

3.1 Atur registrat

Donat el canvi metodològic en el càlcul de l'atur registrat introduït a principis de l'any 2005, que impossibilita la comparació amb períodes anteriors, es presenta només l'evolució interanual donada en el període 2005-2006.

La variació interanual de l'atur registrat al Baix Llobregat mostra un descens de 2 punts percentuals del nombre aturats registrats respecte el 2005. Aquest descens és similar a l'observat a la província de Barcelona i a tota Catalunya [Gràfic 16].

Gràfic 16. Variació interanual de l'atur registrat per àmbits geogràfics. 2005-2006.



Font: OPMT-BL, a partir de les dades del Departament de Treball

Per zones territorials de la comarca cal destacar l'increment dels aturats registrats a la **Zona Nord** (3,7 punts percentuals més) de la variació interanual (2005-2006) de l'atur registrat. No obstant, cal senyalar la disminució del número de persones aturades registrades a la resta de zones territorials: Zona Delta (descens de 3,8 punts percentuals); Centre (3,5 menys) i Vall Baixa (gairebé un punt percentual menys respecte el 2005). [Taula 18].

Taula 18. Atur registrat

	2005	2006	Var. 05-06 (%)
Zona Centre	9.798	9.452	-3,5
Zona Delta	9.638	9.274	-3,8
Zona Nord	4.564	4.734	3,7
Zona Vall Baixa	5.558	5.507	-0,9
Baix Llobregat	29.557	28.967	-2,0

Font: OPMT-BL, a partir de les dades de l'INSS (Règim General i Règim Especial de la mineria del carbó). 2n Trimestre

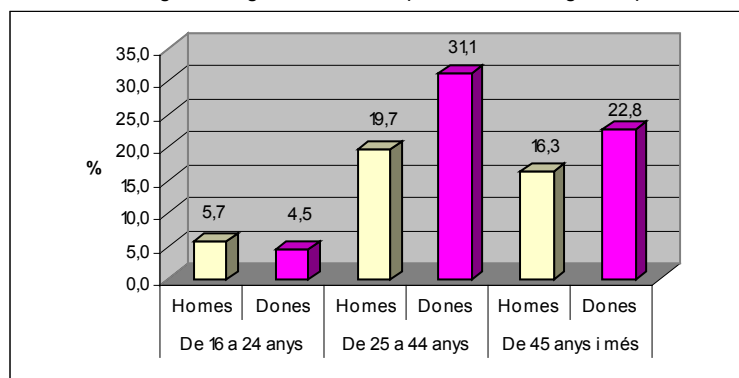
Atur registrat segons sexe i edat.-

El 58,3% dels aturats registrats a la comarca del Baix Llobregat l'any 2006 van ser dones, el 41,7% homes. Així, es troba a la comarca un **diferencial de 16,6 punts percentuals** més de persones aturades dones.

Per **grups d'edat**, el col·lectiu de 25 a 44 anys és el que presenta un percentatge major de persones aturades (un 50,8% del total d'aturats registrats); el col·lectiu de 45 anys i més és el segon col·lectiu amb major percentatge de persones aturades (39,1) i el col·lectiu més jove presenta el menor percentatge de persones aturades registrades a les oficines de treball (un 10,2% del total).

Si es creuen les variables sexe i edat, s'observarà que on hi ha una menor diferència entre el percentatge d'homes i dones aturades registrades és en el col·lectiu més jove (1,3 punts percentuals més d'homes que de dones aturades). En canvi, el col·lectiu de 25 a 44 anys és el que presenta un major diferencial entre homes i dones, havent-hi 11,3 punts percentuals més de dones aturades registrades que homes. Finalment, en el col·lectiu de més de 45 anys el diferencial de persones aturades continua perjudicant a les dones estant 6,5 punts percentuals per sobre del percentatge d'homes aturats d'aquest col·lectiu d'edat.

Gràfic 17. Atur registrat segons sexe i edat (%total aturats registrats). Baix Llobregat. 2006



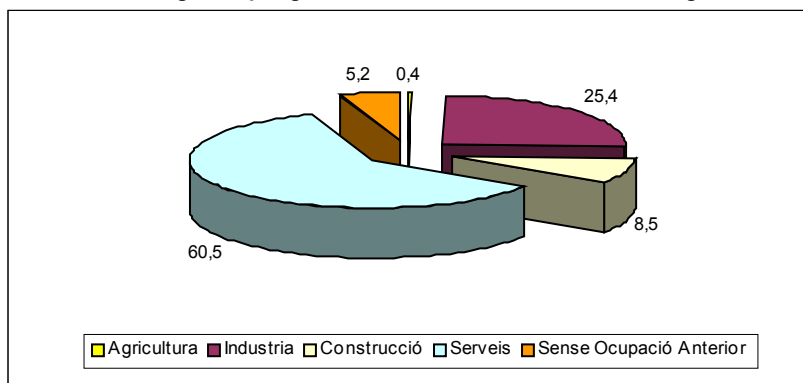
Font: OPMT-BL, a partir de les dades del Departament de Treball

Atur registrat per grans sectors i activitats econòmiques.-

Seguint la tendència de la terciarització de l'economia al Baix Llobregat, on s'observa un major percentatge de l'atur és al sector serveis (un 60,5% de les persones aturades treballava en el sector serveis); la Indústria és el segon sector amb major percentatge d'aturats (25,4%); el 8,5% de les persones aturades treballaren a la Construcció i el 5,2% no tenien una ocupació anterior [Gràfic 18].

Si es considera la variació de l'atur registrat del 2006 respecte l'any 2005 segons **activitats econòmiques detallades**, s'observa un comportament diferencial entre aquelles que més percentatge de persones aturades van observar l'any 2006. En construcció (8,50% de les persones aturades al 2006 treballaven en aquesta activitat); comerç (13,79%) i transport (14,1%) disminuí el percentatge de persones aturades respecte l'any 2005. No obstant, en activitats immobiliàries (26,4%) i indústria manufacturera (25,2%) patiren un increment de persones aturades respecte l'any 2005 de 6,9 i 0,8 punts percentuals respectivament.

Gràfic.18. Atur registrat per grans sectors econòmics. Baix Llobregat 2006



Font: OPMT-BL, a partir de les dades del Departament de Treball

Taula 19. Atur registrat per activitats econòmiques (CCAIE-1dígít). Baix Llobregat

	2006	% total	Var. 05-06 (%)
Agricultura, ramaderia, caça i silvicultura	117	0,40	4,5
Pesca	4	0,01	0,0
Indústries extractives	23	0,08	-20,7
Indústries manufactureres	7.333	25,20	0,8
Producció i distribució d'energia elèctrica, gas i aigua	35	0,12	6,1
Construcció	2.474	8,50	-16,3
Comerç; reparació de vehicles de motor, motocicletes i ciclomotors, i articles personals i d'ús domèstic	4.013	13,79	-6,4
Hoteleria	1.663	5,71	-1,6
Transport, emmagatzematge i comunicacions	813	2,79	-14,1
Mediació financera	184	0,63	3,4
Activitats immobiliàries i de lloguer; serveis empresarials	7.695	26,44	6,9
Administració pública, defensa i Seguretat Social obligatòria	541	1,86	-5,1
Educació	416	1,43	-6,1
Activitats sanitàries i veterinàries, serveis socials	693	2,38	-7,6
Altres activitats socials i de serveis prestats a la comunitat; serveis personals	1.442	4,95	-4,1
Llars que ocupen personal domèstic	135	0,46	26,2
Organismes extraterritorials	5	0,02	-28,6
Sense ocupació anterior	1.520	5,22	-6,0
TOTAL	29.104	100,00	-2,0

Font: OPMT-BL, a partir de les dades del Departament de Treball

Atur registrat per grups professionals.-

El 34% de les persones aturades al Baix Llobregat en el 2006 foren treballadors no qualificats. Els treballadors de serveis de restauració, personals, protecció i venedors de comerços o els empleats administratius, van ser els altres grups professionals que concentraren més percentatge de persones aturades registrades (15,5 i 15% del total respectivament). Tot i això, cal destacar el descens de 9,2 punts percentuals de l'atur registrat dels treballadors no qualificats respecte l'any 2005. En canvi, els grups professionals de tècnics professionals i de suport o els operadors d'instal·lacions de maquinària i muntadors incrementaren el percentatge de persones aturades registrades respecte l'any anterior (en 13,9 i 14,3 punts percentuals). [Taula 20].

Taula 20. Atur registrat per grups professionals. Baix Llobregat

	2006	%	Var. 05-06 (%)
Personal directiu de les empreses i de les administracions públiques	502	1,7	13,3
Tècnics i professionals científics i intel·lectuals	1.079	3,7	-5,7
Tècnics i professionals de suport	2.429	8,3	13,9
Empleats administratius	4.386	15,1	0,1
Treballadors de serveis de restauració, personals, protecció i venedors de comerços	4.507	15,5	-1,3
Treballadors qualificats en activitats agràries i pesqueres	155	0,5	-14,4
Artesans i treballadors qualificats	3.263	11,2	-5,2
Operadors d'instal·lacions i maquinària, i muntadors	2.877	9,9	14,3
Treballadors no qualificats	9.903	34,0	-9,2
Forces armades	4	0,0	100
TOTAL	29.104	100,0	-2

Font: OPMT-BL, a partir de les dades del Departament de Treball

Atur registrat d'estrangers per grans sectors.-

En quant a l'atur registrat de les persones estrangeres al Baix Llobregat, el 56% de les persones registrades a les oficines de treball van estar treballant al sector serveis, un 20 % ho estigué al sector de la construcció. Respecte l'any 2005, en tots els sectors econòmics s'experimentà un **creixement** de l'atur registrat. Tot i que cal remarcar el creixement dels aturats estrangers en els sectors serveis (un 20,3% de creixement) i en l'agricultura (un 24,4%, tenint en compte que representen el 2% del total d'aturats registrats estrangers de la comarca).

Taula 21. Atur registrat persones estrangers segons grans sectors. Baix Llobregat

	2006	%	Var. 05-06 (%)
Agricultura	51	2	24,4
Indústria	252	10	4,1
Construcció	490	20	7,2
Serveis	1.410	56	20,3
Sense ocupació anterior	300	12	9,5
TOTAL	2.502	100	14,5

Font: OPMT-BL, a partir de les dades del Departament de Treball

3.2 Contractació registrada

L'any 2006 mostra una continuïtat en la tendència d'increment de la contractació registrada als llocs de treball de la comarca. El major increment en relació amb l'any anterior s'ha donat a la Zona Centre, que aplega a més la majoria de contractes signats a tot el Baix Llobregat. El nombre de contractes signats a la comarca presenta una variació superior a la del conjunt de la província i la de Catalunya. La proporció de contractes al Baix Llobregat representa el 12,7% del total de contractes de la província i el 9,5% del total de contractes de Catalunya.

Taula 22. Contractació registrada

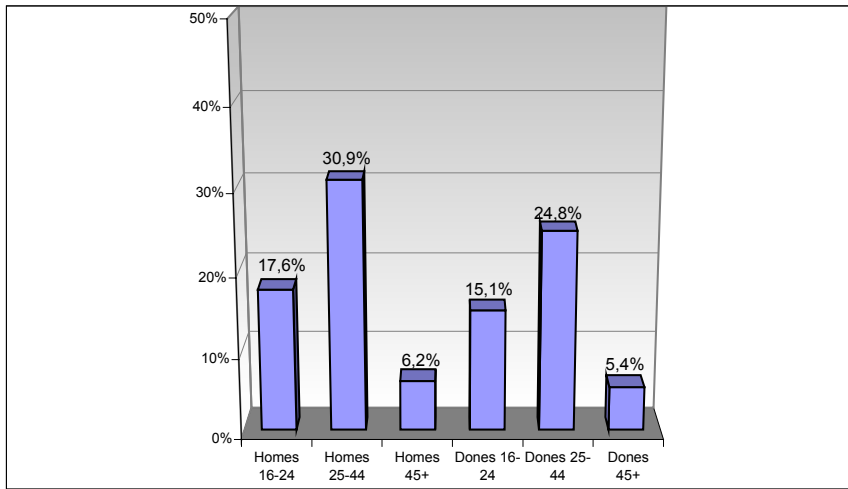
	2001	2005	2006	Var 05-06 (%)	Var 01-06 (%)
Zona Centre	65.802	82.822	97.035	17,2	47,5
Zona Delta	58.416	65.808	72.246	9,8	23,7
Zona Nord	33.490	57.442	61.820	7,6	84,6
Zona Vall Baixa	28.553	37.147	42.245	13,7	48,0
Baix Llobregat	186.261	243.219	273.346	12,4	46,8
Província Barcelona	1.672.066	2.008.194	2.153.866	7,3	28,8
Catalunya	2.194.030	2.667.843	2.867.327	7,5	30,7

Font: OPMT-BL, a partir de les dades del Departament de Treball

Aproximadament el 55% del total de contractes de 2006 han estat signats per homes i només el 45% ha estat contractació femenina. En funció de l'edat, es veu la concentració dels contractes en el grup d'homes de 25 a 44 anys, que aplega més del 30% del total de contractes. La contractació de persones de més de 44 anys és la que presenta els percentatges més baixos, tant en homes com en dones.

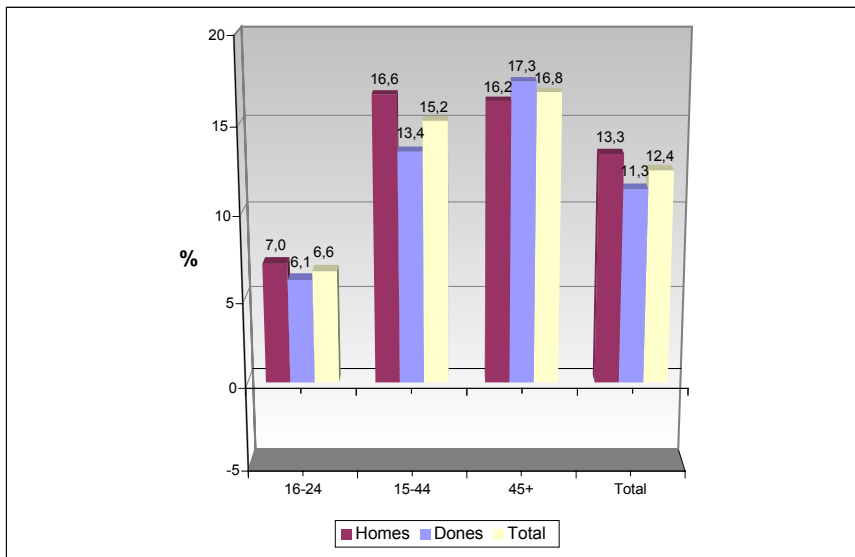
Amb tot, si s'observa la variació dels contractes registrats en relació amb l'any anterior, es veu com la contractació augmenta en tots els grups de sexe i edat i especialment en el col·lectiu de més edat.

Gràfic 19. Proporció de contractació sobre el total per sexe i edat. Baix Llobregat. 2006



Font: OPMT-BL, a partir de les dades del Departament de Treball

Gràfic 20. Variació anual de la contractació registrada per sexe i edat. Baix Llobregat. 2006



Font: OPMT-BL, a partir de les dades del Departament de Treball

La distribució dels contractes segons el sector econòmic mostra la **concentració en el sector terciari**, que és el que aplega les activitats a on es troba ocupada la majoria de persones, per tant és lògic que sigui també el que més contractació genera. Amb tot i això, es veu com la distribució per sectors no és la mateixa en tots els àmbits territorials: les zones Nord i Vall Baixa de la comarca presenten una major proporció de contractes en la indústria, la zona Centre concentra més de 8 de cada 10 contractes en els serveis i la zona Delta és la que realitza més contractes en la construcció. En comparació amb àmbits territorials més grans, el Baix Llobregat presenta una major proporció de contractes a la indústria degut a l'efecte de les zones Nord i Vall Baixa i una contractació als sector terciari lleugerament menor.

Taula 23. Contractació registrada per sectors econòmics. 2006. (%)

	Agricultura	Indústria	Construcció	Serveis
Zona Centre	0,2	7,3	10,1	82,4
Zona Delta	0,3	7,5	13,5	78,6
Zona Nord	0,2	12,2	7,6	79,9
Zona Vall Baixa	0,3	25,2	10,9	63,5
Baix Llobregat	0,3	11,2	10,6	77,9
Província Barcelona	0,5	8,1	10,0	81,4
Catalunya	1,9	8,0	11,9	78,2

Font: OPMT-BL, a partir de les dades del Departament de Treball

El fet que el sector dels serveis sigui el que major contractació presenta no significa però, que sigui el que presenti una contractació de millors característiques. En efecte, el sector serveis presenta la **taxa de temporalitat** en els contractes més elevada: gairebé el 85% dels contractes d'aquests àmbits d'activitat són temporals. A continuació es troba la construcció i finalment la indústria i l'agricultura. Amb tot, la taxa de temporalitat de la nova contractació ha baixat l'any 2006 en relació amb l'any anterior: d'un 87,6% dels contractes a un 83,9%.

Taula 24. Taxa de temporalitat contractual per sectors econòmics. Baix Llobregat. (%)

	2005	2006
Agricultura	86,8	76,1
Indústria	79,5	76,4
Construcció	88,8	84,5
Serveis	88,6	84,9
Total	87,6	83,9

Font: OPMT-BL, a partir de les dades del Departament de Treball

El nivell formatiu de la majoria de les persones contractades és el d'**estudis primaris**, seguit de les persones amb estudis secundaris i aquelles sense estudis. Finalment es troben les persones amb estudis superiors. No obstant això, aquesta distribució es troba subjecta a la distribució de la pròpia població segons el nivell d'estudis, així com als requeriments formatius de la majoria de contractes de treball, sovint en activitats poc qualificades. Tanmateix els criteris de classificació han canviat en relació amb l'any anterior fet pel qual tampoc es pot establir una correspondència exacta que permeti copsar l'evolució.

En el cas de la contractació segons categories d'ocupació, com s'havia apuntat abans, es veu la concentració de contractes en la categoria de **treballs no qualificats**, que inclou activitats no qualificades de serveis, i de peonatge de la construcció i industrial. Amb tot, la proporció d'aquest tipus de contractes sobre el total ha disminuït. Ha augmentat lleugerament la proporció de contractació de personal tècnic i científic i de personal tècnic de suport, així com la d'artesans i treballadors qualificats i la de personal administratiu.

Taula 25. Contractació per nivell formatiu. Baix Llobregat. (%)

	2005	2006
Sense estudis	10,4	11,4
Estudis primaris	53,1	68,7
Estudis secundaris	29,8	12,9
Estudis superiors	6,7	7,1
Total	100	100

Font: OPMT-BL, a partir de les dades del Departament de Treball

Taula 26. Contractació per grups professionals. Baix Llobregat. (%)

	2005	2006
Forces armades	0,2	0,9
Directius	0,5	0,5
Tècnics i científics	4,0	4,3
Tècnics i professionals de suport	9,4	10,0
Empleats administratius	9,6	9,8
Treballadors dels serveis	15,0	14,8
Treballadors qualificats d'agricultura i pesca	0,4	0,3
Artesans i treballadors qualificats	7,9	8,6
Operadors de maquinària	8,3	9,0
Treballadors no qualificats	44,8	41,7
Total	100	100

Font: OPMT-BL, a partir de les dades del Departament de Treball

La contractació registrada a través d'**empreses de treball temporal** ha augmentat en relació amb l'any anterior, en paral·lel a l'augment de la contractació total. La proporció de contractes d'ETT és de gairebé el 28% l'any 2006.

Per sexe, la majoria de contractats en ETT són homes, això es pot veure en el fet que els homes apleguen el 56% dels contractes d'aquestes empreses.

Per grups d'edat, el grup que concentra el 54% del total de contractes signats en ETT és el grup de 25 a 44 anys, però això és normal si es té en compte que és el grup d'edat més ampli. Si es té en compte la incidència sobre el total de contractes, en canvi, és el col·lectiu de 16 a 24 anys el que presenta un major percentatge de contractes per empreses de treball temporal: el 33,6% dels contractes que signa el jovent són per ETT (davant el 26,7% del grup d'edat intermedi i només el 16% de les persones de més de 44 anys).

Taula 27. Contractació registrada en empreses de treball temporal. Baix Llobregat.

	2006	
Total	75.675	
Variació 05-06 (%)	5,3	
% sobre total contractes 2006	27,7	
	%	% total població
Homes	56,3	28,5
Dones	43,7	26,7
<25 anys	39,6	33,6
25-44 anys	53,7	26,7
45 anys i més	6,7	16,0

Font: OPMT-BL, a partir de les dades del Departament de Treball

La contractació de **població estrangera** ha experimentat un increment superior al de la contractació total i representa més del 21% del contractes signats a la comarca.

Els **homes** són els principals beneficiaris d'aquesta contractació, en una proporció superior a la del total dels contractes: 7 de cada 10 contractes a estrangers són contractes d'homes. La proporció de contractes a estrangers sobre el total de contractes d'homes és del 27,2% mentre que només el 14,3% dels contractes a dones són a dones estrangeres. Pel que fa a l'edat, els contractes a estrangers es concentren el grup d'edat intermedi.

La distribució per sectors econòmics mostra com, malgrat el fet que la majoria d'estrangers signen contractes al sector terciari (71,3%), aquells sectors que tenen una major incidència de contractació estrangera són el sector **agrícola** (el 50% dels contractes en agricultura són a estrangers), i la **construcció** (on el 41% de contractes són a estrangers).

Taula 28. Contractació registrada de persones estrangeres. Baix Llobregat

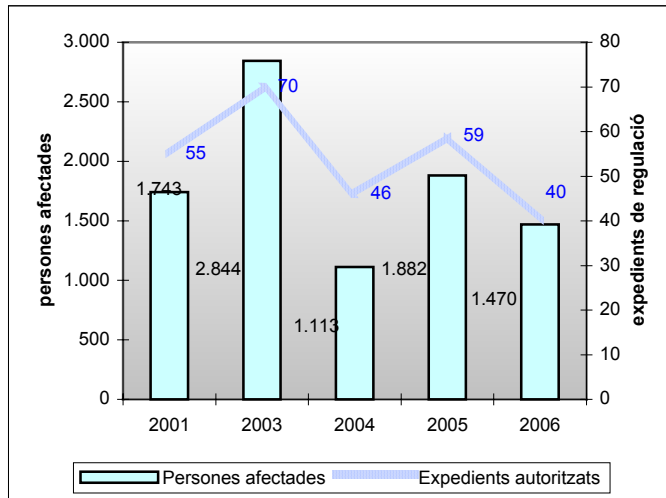
	2006	
Total	58.441	
Variació 05-06 (%)	30,6	
% sobre total contractes 2006	21,4	
	%	% total població
Homes	69,6	27,2
Dones	30,4	14,3
<25 anys	16,5	10,8
25-44 anys	73,6	28,2
45 anys i més	9,9	18,3
Agricultura	0,6	49,4
Indústria	7,7	14,6
Construcció	20,5	41,4
Serveis	71,3	19,6

Font: OPMT-BL, a partir de les dades del Departament de Treball

3.3 Regulació d'ocupació

Al llarg del 2006 s'autoritzaren al Baix Llobregat 40 expedients de regulació d'ocupació que afectaren 1.470 persones treballadores. Tot i això, hi ha hagut una **disminució** de 19 expedients de regulació autoritzats a la comarca i un descens de 412 persones treballadores afectades.

Gràfic 21. Expedients de regulació d'ocupació i persones afectades. 2001-2006. Baix Llobregat



Font: OPMT-BL, a partir de les dades del Departament de Treball

Totes les zones territorials de la comarca van estar afectades per més d'un expedient de regulació el passat 2006. Les Zones **Centre** i **Delta** foren les que concentraren un major percentatge d'expedients de regulació (35 i 25% dels totals autoritzats al Baix Llobregat). Alhora, la zona Centre amb 1.011 persones treballadores fou la que presentà un major número de persones treballadores afectades.

Taula .29. Expedients de regulació d'ocupació i treballadors afectats. 2006

	Expedients	Treballadors afectats
Zona Centre	14	1.011
Zona Delta	10	216
Zona Nord	8	135
Zona Vall Baixa	8	108
Baix Llobregat	40	1.470

Font: OPMT-BL, a partir de les dades del Departament de Treball

Per sectors econòmics, Indústria i Serveis foren els més afectats per Expedients de Regulació d'Ocupació (el 97,5% del total d'expedients s'autoritzaren en aquests sectors) al 2006 a la comarca. Tot i que la disminució dels expedients autoritzats ha estat generalitzada en tots els sectors econòmics, destacant el descens de 30,8% al sector industrial i del 50% a la construcció.

El 89,4% del total de **treballadors afectats** per un expedient de regulació d'ocupació al 2006 al Baix Llobregat treballaren al sector industrial. Tot i que la disminució dels expedients fou generalitzada en tots els sectors econòmics, va haver-hi un increment en el percentatge de treballadors afectats en el sector industrial respecte el 2005.

Taula 30. Expedients de regulació d'ocupació i treballadors afectats per sectors econòmics. Baix Llobregat

	Agricultura		Indústria		Construcció		Serveis	
	n	%	n	%	n	%	n	%
Expedients autoritzats								
2001	0	0,0	32	58,2	3	5,5	20	36,4
2005	1	1,7	39	66,1	2	3,4	17	28,8
2006	0	0,0	27	67,5	1	2,5	12	30,0
Var. 05-06 (%)	-100,0		-30,8		-50,0		-29,4	
Treballadors afectats								
2001	0	0,0	1.421	81,5	52	3,0	270	15,5
2005	10	0,5	1.033	54,9	306	16,3	533	28,3
2006	0	0,0	1.314	89,4	6	0,4	150	10,2
Var. 05-06 (%)	-100,0		27,2		-98,0		-71,9	

Font: OPMT-BL, a partir de les dades del Departament de Treball

Les activitats econòmiques de cautxú i matèries plàstiques; indústries químiques; productes metàl·lics i comerç a l'engròs concentraren el 42,5% del total d'expedients de regulació d'ocupació autoritzats. Tot i això, el 63,5% del total de treballadors afectats es concentraren en la construcció de maquinària i equips mecànics i a vehicles de motor, remolcs i semiremolcs.

Taula 31. Expedients de regulació d'ocupació i treballadors afectats per activitat econòmica. Baix Llobregat. 2006

	Expedients autoritzats		Treballadors afectats	
	n	%	n	%
29 - Construcció de maquinària i equips mecànics	2	5,0	694	47,2
34 - Vehicles de motor, remolcs i semiremolcs	3	7,5	240	16,3
24 - Indústries químiques	4	10,0	163	11,1
25 - Cautxú i matèries plàstiques	5	12,5	62	4,2
28 - Productes metàl·lics, llevat de maquinària	4	10,0	43	2,9
51 - Comerç a l'engròs i intermediaris del comerç	4	10,0	40	2,7
52 - Comerç al detall; altres reparacions	3	7,5	38	2,6
74 - Altres activitats empresarials	2	5,0	36	2,4
18 - Indústries de la confecció i pel·leteria	2	5,0	28	1,9
31 - Maquinària i materials elèctrics	3	7,5	24	1,6
63 - Activitats afins al transport; agències de viatges	2	5,0	23	1,6
32 - Material electrònic; ràdio, TV i comunicació	1	2,5	22	1,5
20 - Indústries de la fusta i suro, llevat de mobles	1	2,5	16	1,1
27 - Metal·lúrgia	1	2,5	16	1,1
55 - Hoteleria	1	2,5	13	0,9
33 - Instruments medicoquirúrgics i de precisió	1	2,5	6	0,4
45 - Construcció	1	2,5	6	0,4

Font: OPMT-BL, a partir de les dades del Departament de Treball

La rescissió ha estat la mesura més freqüent dels expedients de regulació autoritzats a la comarca (el 72,5% del total). Alhora, la suspensió (amb 9 expedients) i la reducció (amb 2 expedients) estigueren presents al 2006 al Baix Llobregat.

Taula 32. Expedients de regulació d'ocupació i treballadors afectats per tipus de mesura. Baix Llobregat. 2006

	Expedients autoritzats		Treballadors afectats	
	n	%	n	%
Rescissió	29	72,5	1.484	94,9
Suspensió	9	22,5	69	4,4
Reducció	2	5	11	0,7

Font: OPMT-BL, a partir de les dades del Departament de Treball

L'aplicació de mesures econòmiques fou la causa principal dels expedients de regulació d'ocupació autoritzats (72,5% del total). La producció (17,5%) i força major (10%) foren les altres causes de regulació presents a la comarca al 2006. Alhora, la causa de producció fou la que afectà a un major número de persones treballadores (el 54,6% del total) seguida de l'aplicació de mesures econòmiques (el 43,7% del total).

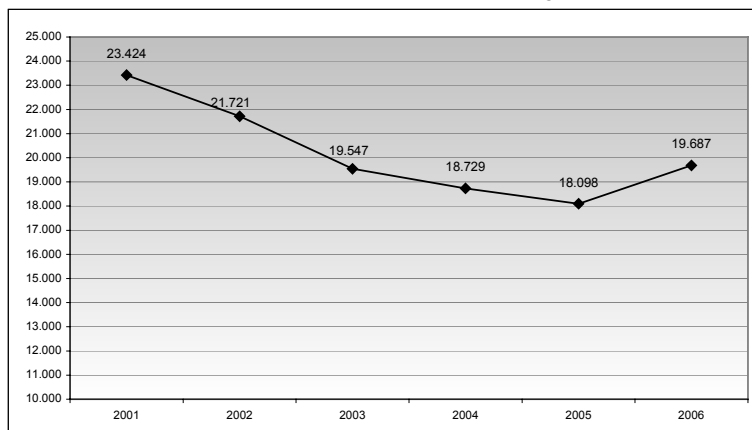
Taula 33. Expedients de regulació d'ocupació i treballadors afectats per causa de la regulació.

	Expedients autoritzats		Treballadors afectats	
	n	%	n	%
09 - Força major	4	10,0	25	1,7
10 - Aplicació de mesures econòmiques	29	72,5	642	43,7
14 - De producció	7	17,5	803	54,6

Font: OPMT-BL, a partir de les dades del Departament de Treball

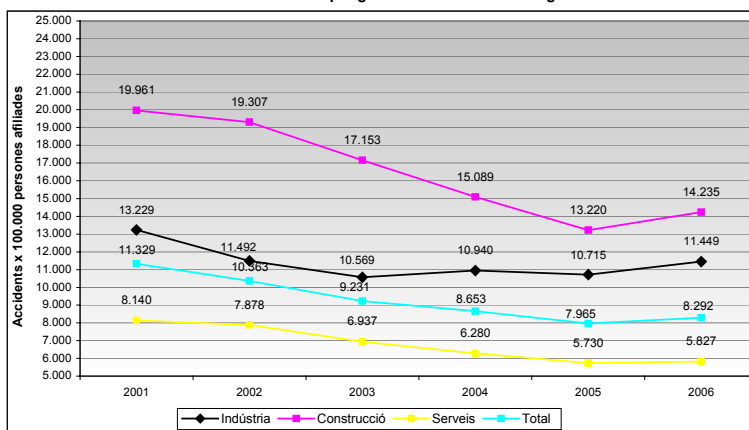
3.4 Sinistralitat laboral

L'any 2006 ha significat el trencament de la tendència a la baixa pel que fa a la sinistralitat a la comarca. S'ha **incrementat** tant el **número total de sinistres** com l'**índex d'incidència** dels mateixos, que els posa en relació amb la població assalariada de referència. Així, aquest any han estat 19.687 els accidents laborals amb baixa a la comarca, i l'índex d'incidència sobre la població assalariada ha estat de 8.292 accidents per cada 100.000 persones, 327 accidents més per cada 100.000 persones que l'any anterior.

Gràfic 22. Evolució del nombre d'accidents laborals amb baixa. Baix Llobregat

Font: OPMT-BL, a partir de les dades del Departament de Treball

Gràfic X. Evolució dels índexs de sinistralitat per grans sectors. Baix Llobregat



Font: OPMT-BL, a partir de les dades del Departament de Treball

Per sectors d'activitat, l'augment relatiu més gran que s'ha donat al Baix Llobregat ha estat en la construcció. La proporció d'accidents segons el sector d'activitat en el qual s'han donat mostra com el sector serveis és on s'han donat més accidents, tot i que també és el sector on hi treballa més gent. A continuació es troba la indústria i després la construcció. **Per sexe** la distribució és la mateixa però és molt més alt entre les dones el nombre d'accidents en els serveis donat que estan força concentrades en aquest sector. Pel mateix motiu, la proporció de sinistres de dones en la construcció és inferior a la dels homes.

Amb tot i això, són els **índexs d'incidència per sectors** els que donen una idea més acurada de la sinistralitat a cada sector donat que posen en referència les xifres d'accidents amb la població afiliada a cada sector. Així, es veu una diferència per sectors pel que fa a aquest índex sensiblement diferent a la que es veia tenint en compte només el nombre total d'accidents. És la construcció la que presenta un valor més elevat (14.235 accidents anuals per cada 100.000 persones), seguida del sector industrial (11.449 accidents per cada 100.000 persones). En darrer lloc, es troba el sector terciari (5.827 accidents per cada 100.000 persones). Cal esmentar com els índexs d'incidència a la comarca són superiors als del conjunt de la província de Barcelona i de Catalunya en tots els tipus d'activitat econòmica.

Taula 34. Accidents laborals amb baixa per grans sectors i sexe. Baix Llobregat

TOTAL	Agricultura		Indústria		Construcció		Serveis	
	n	%	n	%	n	%	n	%
2001	253	1,1	10.145	43,3	4.157	17,7	8.869	37,9
2005	87	0,5	6.931	38,3	3.165	17,5	7.915	43,7
2006	82	0,4	7.222	36,7	3.813	19,4	8.570	43,5
Var. 05-06 (%)	-5,7	-	4,2	-	20,5	-	8,3	-
HOMES	Agricultura		Indústria		Construcció		Serveis	
	n	%	n	%	n	%	n	%
2001	230	1,2	8.695	44,7	4.096	21,1	6.413	33,0
2005	84	0,6	5.900	40,8	3.114	21,5	5.372	37,1
2006	73	0,5	6.088	38,5	3.748	23,7	5.903	37,3
Var. 05-06 (%)	-13,1	-	3,2	-	20,4	-	9,9	-
DONES	Agricultura		Indústria		Construcció		Serveis	
	n	%	n	%	n	%	n	%
2001	23	0,6	1.450	36,3	61	1,5	2.456	61,6
2005	3	0,1	1.031	28,4	51	1,4	2.543	70,1
2006	9	0,2	1.134	29,3	65	1,7	2.667	68,8
Var. 05-06 (%)	200,0	-	10,0	-	27,5	-	4,9	-

Font: OPMT-BL, a partir de les dades del Departament de Treball

Taula 35. Índexs d'incidència per sectors d'activitat. 2006

	Indústria	Construcció	Serveis	Total
Baix Llobregat	11.449	14.235	5.827	8.292
Província Barcelona	9.123	13.048	3.971	5.858
Catalunya	9.164	12.720	4.014	5.950

Font: OPMT-BL, a partir de les dades del Departament de Treball

La distribució de la sinistralitat per sectors es pot copsar també tenint en compte només els **accidents mortals**. Dels 14 sinistres mortals que s'han donat a la comarca l'any 2006, sis s'han produït en activitats del sector dels serveis, altres sis en la construcció, i els altres dos en la indústria. Tenint en compte la diferència de població que treballa en cadascun dels sectors es veu com la mortalitat en el lloc de treball en el sector de la construcció adquireix rellevància per sobre dels altres sectors.

Taula 36. Accidents mortals per sectors d'activitat. Baix Llobregat

	Agricultura		Indústria		Construcció		Serveis		Total
	n	%	n	%	n	%	n	%	
2001	0	0,0	8	47,1	2	11,8	7	41,2	17
2005	1	14,3	1	14,3	2	28,6	3	42,9	7
2006	0	0,0	2	14,3	6	42,9	6	42,9	14
Var. 05-06 (%)	-100,0	-	100,0	-	200,0	-	100,0	-	100,0

Font: OPMT-BL, a partir de les dades del Departament de Treball

GLOSSARI i METODOLOGIA

I. DEMOGRAFIA

Taxa bruta de natalitat.

Relació entre els naixements produïts en un any determinat i la població mitjana de l'àmbit territorial analitzat, expressada en tant per mil.

$$\text{TBN} = \text{Naixements} / \text{Pmitjana} * 1000$$

Taxa bruta de mortalitat

Relació entre les defuncions produïdes en un any determinat i la població mitjana de l'àmbit territorial analitzat, expressada en tant per mil.

$$\text{TBM} = \text{Defuncions} / \text{Pmitjana} * 1000$$

Edat mitjana a la maternitat

Edat mitjana en què les dones tenen descendència, tenint en compte els naixements segons l'edat de la mare.

Es calcula a partir de les taxes específiques de fecunditat per edats.

$$\text{EMM} = [\sum(\text{Mitjana interval}) * \text{TEFtx}] / \sum \text{TEFtx}$$

Índex sintètic de fecunditat (ISF)

S'anomena també "nombre mitjà de fills per dona". Reflecteix el nombre mitjà de fills que tindria una dona durant el transcurs de la seva vida, suposant que no hi ha mortalitat femenina durant els seus anys de fertilitat i que, durant aquest període, es registren exactament les taxes específiques de fecunditat de l'any en qüestió.

Es calcula sumant les taxes específiques de fecunditat per edats.

$$\text{ISF} = \sum(\text{T.E.F})\text{tx} / 1.000$$

Saldo migratori intern

És la diferència entre la immigració registrada (altes del padró d'habitants) i la emigració registrada (baixes del padró d'habitants) d'un determinat municipi en un període de temps concret. Les altes i les baixes dels padrons d'habitants municipals que es tenen en compte en la comptabilització del saldo migratori intern són només aquelles fruit de canvis de residència amb procedència o destinació a un altre municipi de Catalunya o de la resta de l'Estat.

Saldo migratori extern

És la diferència entre la immigració registrada (altes del padró d'habitants) i la emigració registrada (baixes del padró d'habitants) d'un determinat municipi en un període de temps concret. Les altes i les baixes dels padrons d'habitants municipals que es tenen en compte en la comptabilització del saldo migratori extern són aquelles fruit de canvis de residència amb procedència o destinació a un municipi de l'estranger (tant de persones de nacionalitat espanyola com estrangera). Les dades de la immigració exterior procedeixen exclusivament de l'explotació de les altes municipals de població procedent de l'estranger.

Els anys 2001, 2002 i 2003 no s'han publicat les dades sobre immigració exterior per la falta d'exhaustivitat que presenten (aquests fluxos tendien a incorporar-se directament en el Padró continu d'habitants per la via de les altes padronals per omissió d'inscripció anterior). A partir de l'any 2004 es tornen a publicar els fluxos d'immigració exterior perquè el nombre total de moviments té una exhaustivitat raonable, tot i que presenta un elevat nombre de no consta en la variable país de destinació. La sèrie d'emigració externa s'inicia l'any 2005, any en què les dades, després d'analitzades, comencen a tenir consistència, tot i que presenta un elevat nombre de casos amb "no consta" en la variable país de destinació.

Taxa d'immigració interior / exterior

És la divisió entre el nombre de moviments migratoris interns o externs registrats a les altes padronals i el conjunt de la població. Representa quin impacte representa la nova immigració arribada sobre la població total. S'expressa en tant per cent.

Taxa d'emigració interior / exterior

És la divisió entre el nombre de moviments migratoris interns o externs registrats a les baixes padronals i el conjunt de la població. Representa quin impacte representa l'emigració partida sobre la població total. S'expressa en tant per cent.

II. ACTIVITAT ECONÒMICA**Producte interior brut (PIB)**

El producte interior brut a preus de mercat (PIB pm) mesura el resultat final de l'activitat de producció de les unitats productores en el territori. Es calcula a preus de mercat perquè el valor de la producció recull la incidència dels impostos lligats a la producció i de les subvencions d'explotació. Des del punt de vista de l'oferta, el PIB permet avaluar quina és l'aportació de les diferents branques productives al conjunt de l'economia, és a dir, comprèn els valors afegits bruts, valorats a preus bàsics, de les principals branques d'activitat.

Valor afegit brut (VAB)

El valor afegit brut (VAB) representa la riquesa generada en l'economia durant el període considerat i s'obté com a diferència entre el valor de la producció i el valor dels consums intermedis utilitzats (primeres matèries, serveis i subministraments exteriors, etc.). Es calcula a preus bàsics, és a dir, no s'inclouen els impostos i subvencions sobre els productes (IVA,

impostos especials, etc.) i només s'inclouen els impostos sobre la producció. Aquests impostos són els suportats per les empreses com a resultat de participar en l'activitat de la producció, amb independència de la quantitat o del valor d'allò produït i venut.

Centres de cotització

Centres de cotització a la Seguretat Social amb un o més treballadors assalariats que desenvolupen la seva activitat econòmica en un territori determinat. La font primària de les dades és l'Institut Nacional de la Seguretat Social.

Població assalariada

Població ocupada en els centres de cotització que du a terme una activitat remunerada per compte d'altri. La font primària de les dades és l'Institut Nacional de la Seguretat Social.

Població autònoma

Població ocupada que du a terme una activitat remunerada per compte pròpia sense treballadors assalariats a càrrec. La font primària de les dades és l'Institut Nacional de la Seguretat Social.

Dinamisme productiu

Es defineixen com a activitats més dinàmiques aquelles activitats econòmiques a 2 dígit de la CCAE que presenten un augment de població assalariada i autònoma més elevat entre dos períodes. Les activitats menys dinàmiques són les que presenten un augment més petit o una disminució més elevada entre dos períodes.

Per realitzar aquest càlcul, en primer lloc es suma la població assalariada i autònoma corresponent a cada activitat, i després es realitza l'ordenació en funció de les variacions percentuals, tenint en compte només aquelles activitats econòmiques que representen més d'un 1% del total de població assalariada i autònoma de la comarca.

III. MERCAT DE TREBALL

Atur registrat

Recull les demandes d'ocupació registrades en les Oficines del Servei d'Ocupació de Catalunya (OSOC) que estan actives l'últim dia laborable de cada mes i que no es corresponen amb cap de les següents situacions: pluriocupació, millora d'ocupació, col·laboració social, jubilats, persones de més de 65 anys, en recerca d'ocupació conjuntural o de jornada inferior a 20 hores, estudiants, demandes suspeses, compatibilitat de prestacions, treballadors eventuais agrícoles subsidiats, rebuig d'accions d'inserció laboral, i altres causes com no tenir disponibilitat immediata o estar en situació d'incapacitat laboral transitòria o de baixa mèdica.

Contractació laboral registrada

Contractes registrats a les Oficines del Servei d'Ocupació de Catalunya (OSOC) i comunicacions de contractació que realitzen els empresaris, amb lloc de treball a Catalunya.

Expedients de regulació d'ocupació

Nombre d'expedients autoritzats tramitats per les empreses i els representants legals dels treballadors per tal de sol·licitar la suspensió o extinció de les relacions laborals o reduccions de jornada, per causes econòmiques o d'altre tipus, i que han estat resolts per l'autoritat laboral.

Índex de sinistralitat per grans sectors

Relació entre els accidents amb baixa registrats per causes laborals que tenen lloc durant la jornada de treball i la població assalariada que treballa en un sector d'activitat econòmica determinat. S'expressa en nombre d'accidents per cada 100.000 persones afiliades i permet així comparar la sinistralitat entre sectors.

Proporció de contractació laboral registrada de població estrangera

Relació entre el total de contractes laborals registrats a estrangers i el total de contractes signats, expressada en tant per cent.

Proporció de contractació laboral registrada mitjançant ETT

Relació entre el total de contractes laborals registrats mitjançant empreses de treball temporal (ETT) i el total de contractes signats, expressada en tant per cent.

Sinistralitat laboral

Conjunt d'accidents amb baixa registrats per causes laborals que tenen lloc durant la jornada de treball.

Taxa de temporalitat contractual

Relació entre el nombre de contractes temporals i el nombre total de contractes registrats, expressada en tant per cent.