

INFORME
SOCIOECONÒMIC
ANUAL 2009

BAIX LLOBREGAT

Baix Llobregat, maig de 2010

ÍNDEX

INTRODUCCIÓ	2
I. POBLACIÓ.....	3
II. ACTIVITAT ECONÒMICA I ESTRUCTURA PRODUCTIVA	7
1. Macromagnituds econòmiques	7
2. Estructura productiva.....	11
3. Petites i micro empreses	14
4. Expedients de regulació d'ocupació	16
III. QUALITAT DE L'OCUPACIÓ	20
1. Atur registrat i contractació registrada	20
2. Atur registrat i contractació registrada (estrangers).....	28
3. Sinistralitat laboral.....	30
IV. FITXES DE DADES PER ZONES TERRITORIALS	32
V. GLOSSARI I METODOLOGIA	37

INTRODUCCIÓ

L'informe socioeconòmic del 2009 del Baix Llobregat està estructurat en tres grans àrees d'anàlisi: població, activitat econòmica i estructura productiva, i qualitat de l'ocupació.

Dins de l'apartat de població es pot trobar l'evolució, dinàmica i estructura de la població de la comarca. En aquest sentit, es fa especial esment a les característiques demogràfiques dels diferents àmbits territorials¹ com també a la comparació amb altres àrees (principalment amb la província de Barcelona i Catalunya).

L'apartat d'activitat econòmica inclou l'estructura productiva (centres de cotització; població assalariada i autònoma; dinamisme empresarial; i regulació d'ocupació) de la comarca així com també dades macroeconòmiques (el Producte Interior Brut i el Valor Afegit Brut). En aquest sentit es farà especial èmfasi a l'anàlisi longitudinal (evolució temporal de les dades) i transversal (distingint de les variables considerades diferents aspectes/perfils) de les dades obtingudes.

Relacionada amb l'activitat econòmica de la comarca, la qualitat de l'ocupació és la tercera gran àrea de contingut. S'han considerat tres grans indicadors per a l'anàlisi: atur registrat, contractació registrada i sinistralitat laboral.

Per acabar, l'informe inclou unes taules resum de dades per a cadascuna de les zones territorials, i un apartat de glossari on es desenvolupen els conceptes emprats al llarg del document i la manera de calcular les diferents taxes presentades en el decurs de l'informe.

La metodologia utilitzada s'ha basat en l'anàlisi de dades secundàries, facilitades pels següents organismes:

- Institut d'Estadística de Catalunya (dades de demografia).
- Diputació de Barcelona – Programa Hermes (dades d'activitat econòmica i mercat de treball).
- Generalitat de Catalunya – Departament de Treball (dades d'activitat econòmica, mercat de treball, regulació d'ocupació i sinistralitat laboral).
- Caixa Catalunya – Anuari Econòmic Comarcal (dades de PIB comarcal i VAB).

Pel que fa a l'apartat de població, les darreres dades disponibles són les del Padró continu a 1 de gener de 2009, excepte en el cas del moviment natural i migratori de la població, pel qual les dades corresponen a l'any 2008. Pel que fa a l'àmbit macroeconòmic, les darreres dades utilitzades són les de 2008, corresponents a l'Anuari Econòmic Comarcal 2009 de Caixa Catalunya. En relació amb les dades de mercat de treball, l'anàlisi de l'atur registrat només es realitza des de 2005 degut al canvi metodològic que impedeix la comparació de les xifres de períodes anteriors.

¹ L'àmbit territorial utilitzat en aquest informe ha estat el conjunt de la comarca a l'informe principal, però s'han afegit unes taules annexes amb les dades específiques per zones territorials. Per obtenir informació municipal detallada sobre les diferents variables cal consultar les distintes edicions de l'[Anuari comarcal del Baix Llobregat](#).

I. POBLACIÓ

A destacar...

JOVES

- La proporció de persones de 15 a 29 anys sobre el total de població és del 17,7% (2009), proporció inferior a la de l'any anterior (18,3%).
- La proporció de menors de 15 anys és del 16,4% (2009). Aquesta proporció ha augmentat en relació amb l'any anterior (16,2%).
- El percentatge de menors de 5 anys respecte al total de població és del 6,2% (2009), i ha augmentat lleugerament en relació amb l'any anterior, que també era del 6,2%.

DONES

- La proporció de dones sobre el total de població de la comarca és del 50,1% (2009), tot i que aquest percentatge augmenta fins al 56,5% en el cas de les persones de més de 64 anys i fins al 66,2% en el cas de les persones de més de 84 anys. Això reflecteix una situació de feminització de la vellesa.

PERSONES DE MÉS DE 44 ANYS

- La proporció de persones de més de 44 anys sobre el total és del 37,9% (2009), quan l'any anterior era del 37,5%.
- Les persones de més de 64 anys han augmentat del 13,4% al 13,7% l'any 2009.
- La proporció de persones de més de 84 anys sobre el total passa de l'1,4% a l'1,5%.

POBLACIÓ ESTRANGERA

- El pes de la població estrangera sobre el total és de l'11,9% l'any 2009, quan l'any anterior era del 10,9%.
- L'estructura d'edat de la població de nacionalitat estrangera és força més jove que la de nacionalitat espanyola. La distribució per sexe mostra diferències en funció de la nacionalitat: hi ha nacionalitats més masculinitzades i d'altres més feminitzades.

La població empadronada a la comarca continua augmentant.

La comarca del Baix Llobregat segueix augmentant la seva població, i l'increment respecte a l'any anterior es situa en l'1,5%, en la línia de les variacions donades els darrers anys.

Taula 1. Evolució de la població

	2004	2008	2009	Var 08-09 (%)	Var 04-09 (%)
Baix Llobregat	741.024	781.749	793.655	1,5	7,1
Província Barcelona	5.117.885	5.416.447	5.487.935	1,3	7,2
Catalunya	6.813.319	7.364.078	7.475.420	1,5	9,7

Font: OC-BL, a partir de les dades de l'IDESCAT

El creixement natural de la comarca (diferència naixements i defuncions) és positiu.

D'entre els components de la variació poblacional es destaca tant el creixement natural com el migratori. Pel que fa al creixement natural, es veu com la natalitat l'any 2008 augmenta en relació amb l'any anterior, i es situa en més de 10.000 naixements anuals. La taxa bruta de natalitat, que posa en relació els naixements amb el conjunt de la població, ha augmentat fins a situar-se en 12,8 naixements per cada mil habitants. L'indicador conjuntural de fecunditat (ISF)², continua en 1,5 fills per cada dona de 15 a 49 anys.

El fet que la comarca tingui una estructura de població més jove que el conjunt de la província i de Catalunya explica el fet que mantingui unes taxes de natalitat

² L'ISF o indicador conjuntural de fecunditat expressa el nombre mitjà de fills per dona en edat fèrtil suposant les pautes de fecunditat d'un any concret.

superiors i una taxa de mortalitat inferior a la resta d'àmbits

Taula 2. Moviment natural

	BAIX LLOBREGAT		PROVÍNCIA BARCELONA		CATALUNYA	
	2007	2008	2007	2008	2007	2008
NATALITAT						
Naixements	9.746	10.048	61.610	64.570	83.716	89.024
Taxa bruta de natalitat (tant per mil)	12,5	12,8	11,5	11,8	11,5	12,0
ISF (fills per dona)	1,5	1,5	1,4	1,5	1,4	1,5
Edat mitjana a la maternitat (anys)	31,2	31,1	31,1	31,1	30,8	30,8
MORTALITAT						
Defuncions	5.144	5.252	43.469	43.335	59.352	59.485
Taxa bruta de mortalitat (tant per mil)	6,6	6,7	8,1	7,9	8,1	8,0

Font: OC-BL, a partir de les dades de l'IDESCAT

El saldo migratori amb la resta de l'Estat continua sent negatiu un any més

Pel que fa al creixement migratori, s'ha d'establir una diferència entre el saldo amb l'exterior i els moviments migratoris interns. Les migracions internes, és a dir, les que tenen en consideració només els moviments amb la resta de Catalunya o Espanya, mostren una pèrdua de població a la comarca que decideix establir la seva residència a altres municipis fora del Baix Llobregat. Aquesta tendència es va començar a donar a partir de l'any 2004 i durant el 2005, 2006, 2007 i 2008 s'ha mantingut, tot i que les xifres absolutes de l'últim any no són tan elevades com les d'anys anteriors. Cal matisar que no és el mateix el saldo migratori amb la resta de la província de Barcelona que amb la resta de Catalunya, ja que en el primer cas la comarca continua tenint un saldo positiu -és a dir, continua rebent població de la resta de la província de Barcelona- mentre que en relació amb la resta de Catalunya i amb la resta d'Espanya el saldo es manté clarament negatiu.

Taula 3. Moviment migratori

	BAIX LLOBREGAT		PROVÍNCIA BARCELONA		CATALUNYA	
	2007	2008	2007	2008	2007	2008
MIGRACIÓ INTERIOR						
Saldo migratori intern	-3.851	-261	-19.859	-4.776	-	-
Taxa d'immigració interior (tant per cent)	3,0	3,0	1,1	1,2	-	-
Taxa d'emigració interior (tant per cent)	3,4	3,1	1,5	1,3	-	-
MIGRACIÓ EXTERIOR						
Saldo migratori extern	9.437	7.992	82.672	64.490	134.519	95.287
Taxa d'immigració exterior (tant per cent)	1,7	1,5	2,5	2,4	2,8	2,4
Taxa d'emigració exterior (tant per cent)	0,5	0,5	1,0	1,2	0,9	1,1

Font: OC-BL, a partir de les dades de l'IDESCAT

Tot i això, la comarca continua rebent població de la resta de la província de Barcelona, el saldo total negatiu és degut a baixes que es produeixen cap a d'altres municipis de la resta de Catalunya i d'Espanya.

El saldo migratori amb l'estranger, tot i disminuir, és positiu i és el factor principal de l'augment de població

El saldo migratori en relació amb l'estranger disminueix durant el 2008 respecte l'any anterior. En conseqüència, la taxa d'immigració exterior (és a dir, l'impacte de la rebuda de població provinent de països estrangers en relació amb la població total), ha baixat de l'1,7% a l'1,5%, tot i que es manté en un valor inferior al del conjunt de la província de Barcelona i de Catalunya.

La procedència de la migració des de l'estranger és fonamentalment del continent americà, i en especial de països d'Amèrica Central i del Sud. La proporció de moviments migratoris provinents d'Àfrica augmenta respecte a 2007, i també pugen les immigracions procedents del continent asiàtic.

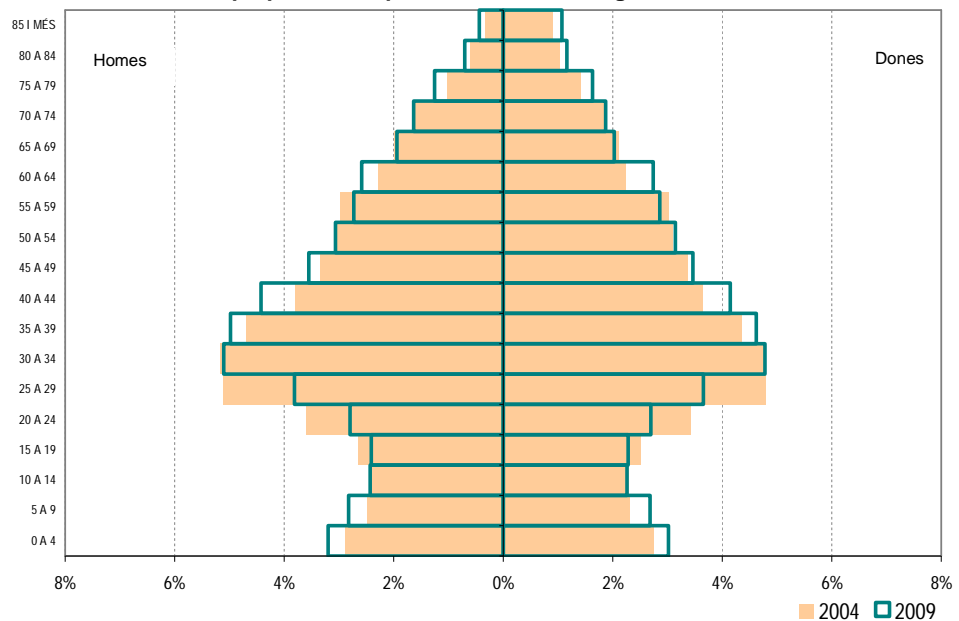
Taula 4. Immigració exterior segons continent de procedència. Baix Llobregat

	2007		2008		Var 07-08 (%)
	n	%	n	%	
Resta de la UE	1.740	13,0	1.430	11,7	-17,8
Resta d'Europa	2.214	16,5	1.323	10,9	-40,2
Àfrica	1.918	14,3	1.946	16,0	1,5
Amèrica	5.787	43,2	5.099	41,9	-11,9
Àsia	537	4,0	711	5,8	32,4
Oceania	15	0,1	6	0,0	-60,0
No consta	1.184	8,8	1.660	13,6	40,2
Total	13.395	100	12.175	100	-9,1

Font: OC-BL, a partir de les dades de l'IDESCAT

Es produeix un augment del pes de la població de menys de 10 anys sobre el total, però alhora també augmenta el pes de la població de més de 64 anys.

En relació amb la manera en què els canvis demogràfics afecten a l'estructura de la població, es pot veure com fruit de l'augment de la natalitat dels darrers anys, els grups d'edat de menys de 10 anys (tant el grup de població de 0 a 4 anys com el grup de 5 a 14 anys) augmenten el seu pes percentual en relació amb l'any anterior i també amb el 2004. D'altra banda, el col·lectiu de més de 64 anys també creix, representant així l'any 2009 el 13,7% de la població (percentatge però inferior al del conjunt de la província o de Catalunya). Aquest grup de més edat està format majoritàriament per dones.

Gràfic 1. Piràmide superposada de població. Baix Llobregat. 2004-2009

Font: OC-BL, a partir de les dades de l'IDESCAT

La proporció de població estrangera sobre el total continua augmentant i es situa a l'11,9%.

En referència a la nacionalitat de la població, continua donant-se l'increment de població de nacionalitat estrangera a la comarca, i el Baix Llobregat es troba així en la mateixa tendència d'augment que la província de Barcelona i Catalunya. L'any 2009, el percentatge de població estrangera sobre el total és, però, inferior a la comarca (11,9%) que a Barcelona (14,6%) i a Catalunya (15,9%). De 2008 a 2009, la població de nacionalitat estrangera a la comarca ha pujat en 8.900 persones, el que ha incrementat la proporció d'estrangers sobre el total de població en un punt percentual. Així, a data 1 de gener de 2009, la població estrangera al Baix Llobregat representa l'11,9% del total de població (el 2008 representava el 10,9% i el 2004 el 7,2%).

Taula 5. Població estrangera

	2004		2008		2009	
	n	%	n	%	n	%
Baix Llobregat	53.151	7,2	85.336	10,9	94.236	11,9
Província Barcelona	469.236	9,2	745.216	13,8	802.006	14,6
Catalunya	642.846	9,4	1.103.790	15,0	1.189.279	15,9

Font: OC-BL, a partir de les dades de l'IDESCAT

Segons continents de nacionalitat, el col·lectiu d'Amèrica del Sud és el més present a la comarca (37,2%), seguit de l'Àfrica (25,9%), tot i això les diferències d'aquesta distribució entre el conjunt de municipis són importants: hi ha una heterogeneïtat en la distribució de la població estrangera a la comarca.

Dins la població amb nacionalitat estrangera, el col·lectiu d'Amèrica del Sud és el més present, tot i que hi ha força diferències municipals.

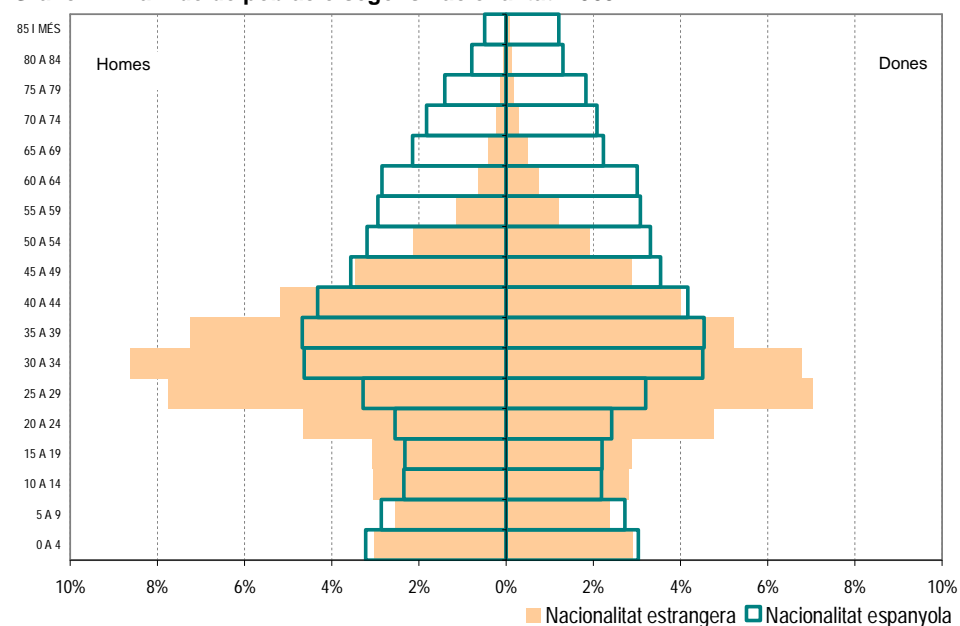
Taula 6. Població estrangera segons continent de nacionalitat. 2009. (%)

	Resta UE	Resta Europa	Àfrica	Amèrica del		
				Nord i Central	Amèrica del Sud	Àsia i Oceania
Baix Llobregat	24,4	3,4	25,9	4,0	37,2	5,1
Província Barcelona	21,4	3,8	22,1	5,8	34,6	12,2
Catalunya	25,8	4,4	25,6	5,3	29,0	9,9

Font: OC-BL, a partir de les dades de l'IDESCAT

La major o menor presència de població estrangera no només és rellevant en qüestions de composició de la població per nacionalitats sinó que també exerceix influència en l'estructura mateixa de la població, ja que l'estructura poblacional per sexe i edat és força diferent a la de la població total. Per sexe, hi ha una major presència general d'homes, tot i que cal dir que la presència d'homes o de dones difereix en funció de la nacionalitat, hi ha col·lectius més masculinitzats, com l'Àfrica, i d'altres més feminitzats, com el d'Amèrica del Sud. També hi ha particularitats per municipis. En qualsevol dels casos, la concentració de les persones de nacionalitat estrangera en els grups d'edat d'entre 25 i 44 anys és clara (el 52% del total es concentra en aquests grups d'edat). La presència del col·lectiu estranger en els grups de més edat és molt petita en comparació amb la població de nacionalitat espanyola. En el cas de les persones de menys de 25 anys, la proporció d'estrangers també és superior.

L'estructura de la població estrangera és força més jove que la de l'espanyola.

Gràfic 2. Piràmide de població segons nacionalitat. 2009

Font: OC-BL, a partir de les dades de l'IDESCAT

II. ACTIVITAT ECONÒMICA I ESTRUCTURA PRODUCTIVA

A destacar...

PRODUCTE INTERIOR BRUT

- Disminueix de manera destacada el creixement del PIB.
- Els sectors econòmics que més aporten al creixement del PIB comarcal són indústria i serveis.

SECTORS I ACTIVITATS ECONÒMIQUES

- El sector serveis és el que té major pes en l'estructura productiva de la comarca.
- Administració Pública, activitats sanitàries i administratives han estat les activitats econòmiques més dinàmiques.
- Les activitats relacionades amb el comerç a l'engròs, especialitzades de la construcció i la fabricació de productes metàl·lics van ser les menys dinàmiques.

PETITES I MICRO EMPRESES

- Representen el 96% dels centres de cotització i ocupen al 52% de la població assalariada del Baix Llobregat.
- Les empreses de 26 a 30 treballadors són les que més han disminuït en centres de cotització i població assalariada.

EXPEDIENTS DE REGULACIÓ D'OCUPACIÓ

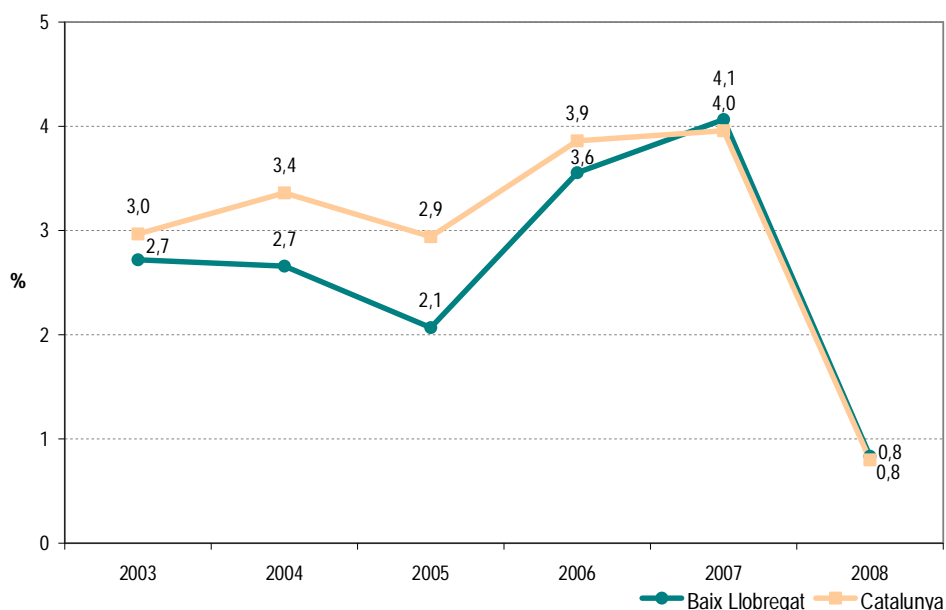
- S'autoritzen 547 expedients d'ocupació que afecten a 38.956 persones. La variació interanual supera el 400%.
- El 62% dels expedients i el 90% de les persones afectades per un expedient autoritzats corresponien al sector industrial.

1. Macromagnituds econòmiques

El Producte Interior Brut és la macromagnitud més coneguda per a mesurar l'activitat econòmica i la que es pren com a referència per analitzar la situació econòmica d'un territori. És el resultat d'agregar el valor afegit brut del conjunt de les branques d'activitat econòmica i els impostos nets sobre els productes.

El PIB del Baix Llobregat augmenta un 0,8% respecte l'any 2007, tot i així, la tendència del creixement del PIB ha disminuït de manera destacada respecte els anys anteriors on el creixement interanual superava el 2%.

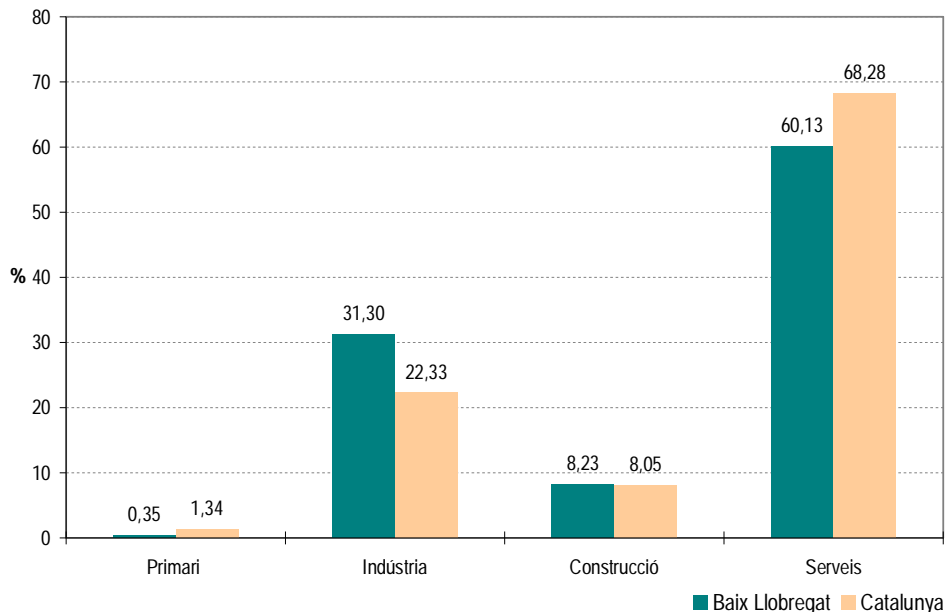
Gràfic 3. Creixement del PIB 2003-2008. Taxes reals de variació interanual en %



Font: OC-BL, a partir de les dades de l'Anuari Econòmic Comarcal de Caixa Catalunya (2009)

Els sectors econòmics que més aporten al PIB comarcal 2008 són els sectors serveis (60,1%) i industrial (31,3%). Aquesta distribució és similar a la de conjunt de Catalunya però en aquest darrer àmbit té menys pes el sector de la indústria i més els serveis.

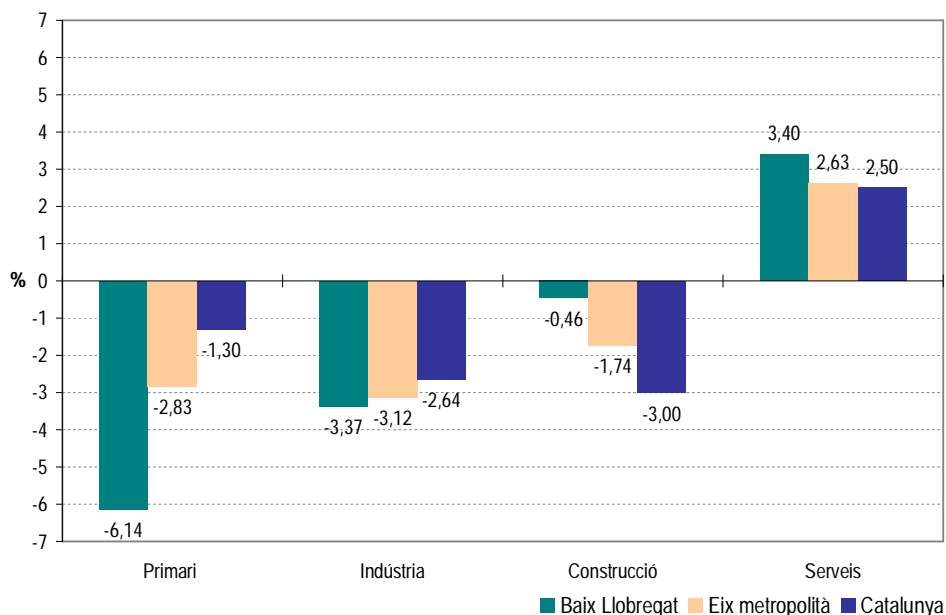
Gràfic 4. Pes dels sectors econòmics en el PIB. 2008. (%)



Font: OC-BL, a partir de les dades de l'Anuari Econòmic Comarcal de Caixa Catalunya (2009)

La variació interanual del PIB sectorial ha estat negativa en tots els sectors a excepció del sector serveis. Aquesta tendència és similar a l'observada a l'eix Metropolità i al conjunt de Catalunya, però aquest àmbit ha tingut un decreixement més acusat en la construcció i més lleuger en el sector primari.

Gràfic 5. Creixement del PIB comarcal per sectors. 2008. (%)

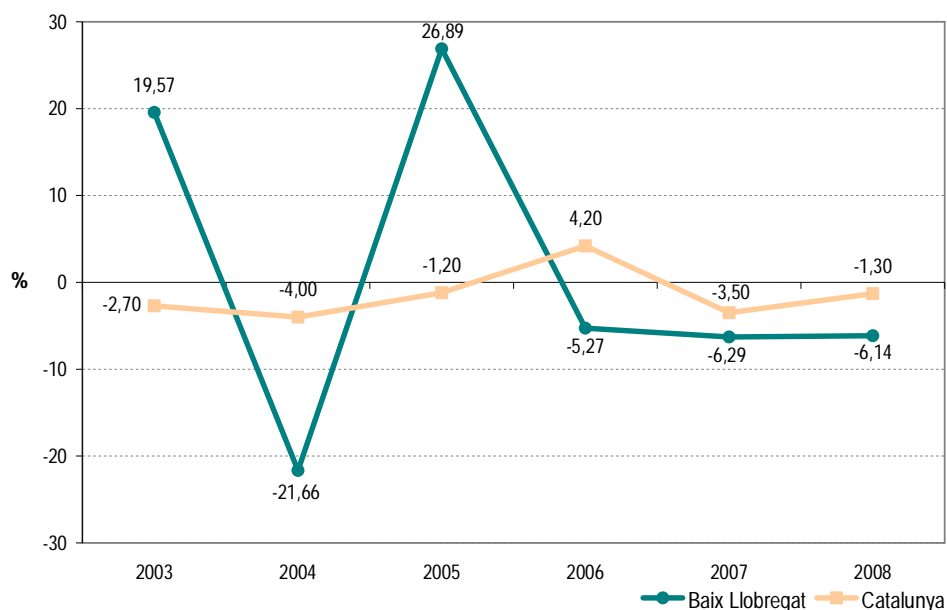


Font: OC-BL, a partir de les dades de l'Anuari Econòmic Comarcal de Caixa Catalunya (2009)

Les dades del VAB faciliten una informació més detallada de cada un dels sectors econòmics, tant en el detall de les principals activitats econòmiques que el conformen com en l'evolució del creixement del VAB de cadascun dels sectors.

Gràfic 6. Evolució del creixement del VAB del sector primari (%)

Des de 2005 l'evolució del VAB del sector primari és de creixement negatiu. Respecte al 2007, el VAB del sector primari a la comarca va observar un descens del 6,1%. Aquesta tendència també s'observa en el conjunt de Catalunya tot i que amb menor intensitat (respecte l'any 2007, el VAB del sector primari va disminuir un 1,3%.

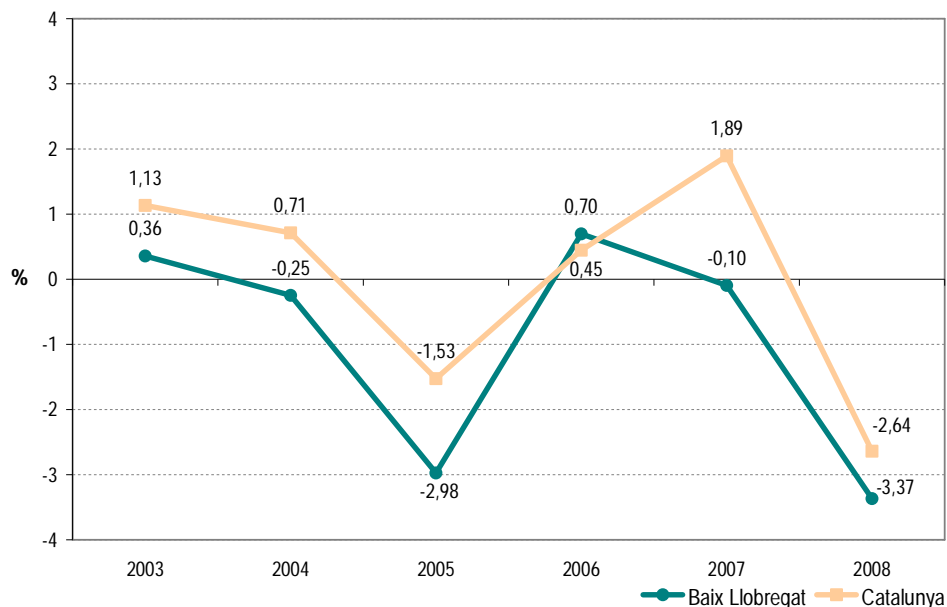


Font: OC-BL, a partir de les dades de l'Anuari Econòmic Comarcal de Caixa Catalunya (2009)

Els principals productes (en funció del seu pes en el VAB) del sector primari en la comarca han estat les hortalisses (representant un 56% del total del VAB del sector); les flors i plantes ornamentals (amb un 19% del total del VAB) i la fruita fresca (un 12% del VAB). Tots aquests productes van disminuir en la seva valoració, en especial, la fruita fresca que va observar un descens del 12% del seu valor.

Gràfic 7. Evolució del creixement del VAB del sector industrial (%)

El comportament del VAB industrial també ha estat negatiu respecte anys anteriors. De fet, el seu descens a la comarca supera el 3%. En el cas de Catalunya, el descens del VAB del sector industrial mostra, per primera vegada des de 2005, valors negatius.



Font: OC-BL, a partir de les dades de l'Anuari Econòmic Comarcal de Caixa Catalunya (2009)

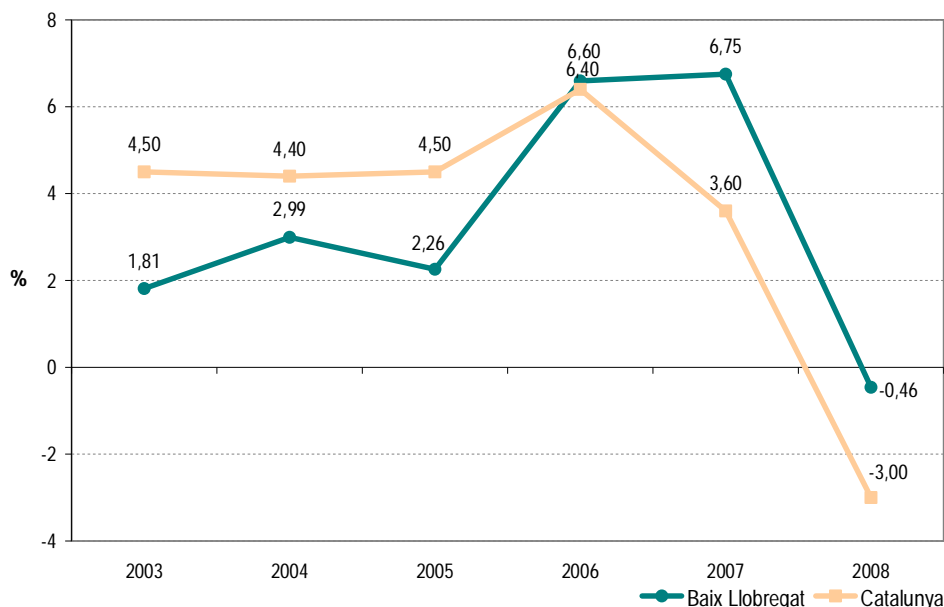
Els principals subsectors del sector industrial al Baix Llobregat han estat material de transport (amb un 19% del total del VAB industrial); indústria química (16%); metal·lúrgia i productes metàl·lics (11%) i paper i arts gràfiques (10%). El comportament d'aquestes activitats no ha estat similar. Mentre material de

transport i metal·lúrgia han observat un descens en el seu valor, la indústria química i la de paper i arts gràfiques han observat un augment del seu valor respecte el 2007.

Des de 2002 el creixement del VAB del sector de la construcció ha estat positiu tant en la comarca com en el conjunt de Catalunya (atansant el seu nivell màxim en el 2006 amb un creixement del 6% a Catalunya i al Baix Llobregat amb un creixement de gairebé un 7% en el 2007). A partir de 2007 aquesta tendència s'ha vist modificada, observant un descens d'aquest creixement, arribant en el 2008 a valors negatius (mostrant al Baix Llobregat un descens de 0,4% en el creixement constant del VAB, i en el conjunt de Catalunya un descens del 3%).

Gràfic 8. Evolució del creixement del VAB de la construcció (%)

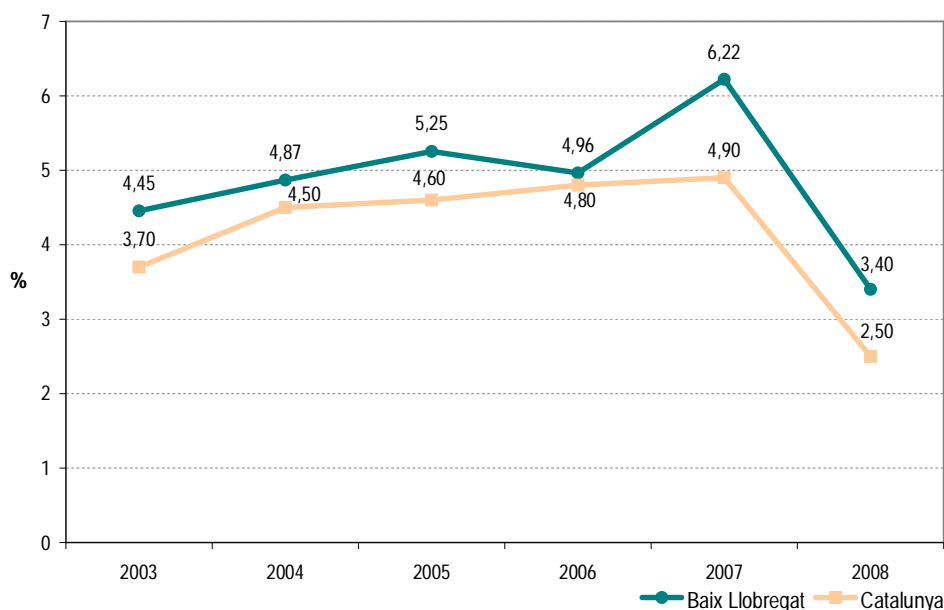
S'observa, per primera vegada des de 2003, valors negatius de creixement en el VAB del sector de la construcció.



Font: OC-BL, a partir de les dades de l'Anuari Econòmic Comarcal de Caixa Catalunya (2009)

Gràfic 9. Evolució del creixement del VAB del sector serveis (%)

Serveis és l'únic sector que observa valors positius en el creixement del VAB.



Font: OC-BL, a partir de les dades de l'Anuari Econòmic Comarcal de Caixa Catalunya (2009)

Els principals subsectors de serveis en el 2008 al Baix Llobregat han estat les immobiliàries i serveis a les empreses (sent més del 25% del VAB de sector serveis a la comarca); comerç i reparacions (22% del VAB); Administracions Públiques, sanitat i ensenyament públic i privat (17%) i transport i comunicacions (14%). Tots aquests subsectors han observat una tendència d'increment en el seu valor respecte l'any anterior, en especial, Administracions Públiques, sanitat i ensenyament que han observat un creixement de més del 8% en el seu Valor Afegit Brut.

2. Estructura productiva

Tots els components de l'estructura productiva disminueixen de manera significativa.

Tots els components de l'estructura productiva (centres de cotització, població assalariada i autònoma) disminueixen de manera significativa respecte el 2008. Tot i amb això, l'únic component que ha disminuït respecte fa cinc anys ha estat els centres de cotització (registrant una disminució de gairebé l'1%).

Taula 7. Estructura productiva. Baix Llobregat

	2004	2008	2009	Var 08-09 (%)	Var 04-09 (%)
Centres de cotització	22.291	23.936	22.121	-7,6	-0,8
Població assalariada	217.302	247.512	225.514	-8,9	3,8
Població autònoma	50.541	55.348	52.308	-5,5	3,5

Font: OC-BL, a partir de les dades de l'INSS (2n trimestre)

Segons sectors econòmics, el **sector serveis** continua sent el sector econòmic amb major pes al Baix Llobregat (el 71% dels centres de cotització; 66% de població assalariada i el 73% de població autònoma). Respecte l'any anterior, aquest sector ha augmentat el seu pes en tots els components de l'estructura productiva.

L'**agricultura** en canvi, ha disminuït el seu pes en tots els components de l'estructura, suposant el 0,1% dels centres de cotització i població assalariada de la comarca i no més de l'1% de la població autònoma. Respecte al 2008, ha disminuït el seu pes respecte el total de l'estructura productiva.

El sector **industrial** és el segon sector econòmic en aportacions al Producte Interior Brut del Baix Llobregat (31,3%), i el segon en població afiliada de la comarca. Tot i això, respecte l'any anterior, el pes d'aquest sector en els tres components de l'estructura productiva ha disminuït.

Finalment, el sector de la **construcció**, aportant el 8,2% al PIB del Baix Llobregat i presentant una lleugera variació negativa, ha observat una lleugera disminució respecte al seu pes en l'estructura productiva de la comarca. Així, al 2009 el 15% dels centres de cotització; el 10,4% de la població assalariada i el 8,5% de la població autònoma del Baix Llobregat pertanyien al sector de la construcció.

Taula 8. Centres de cotització per principals activitats econòmiques (CCE-2dígit). Baix Llobregat

Comerç, construcció i serveis de menjar i begudes, són les activitats econòmiques amb major pes en centres de cotització i població afiliada al Baix Llobregat. Aquestes activitats van concentrar el 41,8% de la totalitat dels centres de cotització; el 30% de la població assalariada i el 43,4% de la població treballadora en règim autònom.

	2008	2009	% total	Var. 08-09 (%)
47- Comerç detall, exc. vehicles motor	3.329	3.215	14,5	-3,4
46- Comerç engròs, exc. vehicles motor	2.249	2.137	9,7	-5,0
43- Activitats especialitzades construcció	2.319	1.964	8,9	-15,3
56- Serveis de menjar i begudes	1.917	1.917	8,7	0,0
49- Transport terrestre i per canonades	1.534	1.370	6,2	-10,7
41- Construcció d'immobles	1.362	1.075	4,9	-21,1
96- Altres activitats de serveis personals	853	824	3,7	-3,4
25- Productes metàl·lics, exc. maquinària	854	735	3,3	-13,9
45- Venda i reparació de vehicles motor	720	670	3,0	-6,9
68- Activitats immobiliàries	568	519	2,3	-8,6

Font: OC-BL, a partir de les dades de l'INSS (2n trimestre)

Taula 9. Població assalariada per principals activitats econòmiques (CCE-2dígit). Baix Llobregat

	2008	2009	% total	Var. 08-09 (%)
46- Comerç engròs, exc. vehicles motor	26.234	22.869	10,1	-12,8
47- Comerç detall, exc. vehicles motor	19.994	18.969	8,4	-5,1
43- Activitats especialitzades construcció	17.354	14.884	6,6	-14,2
56- Serveis de menjar i begudes	12.192	10.885	4,8	-10,7
84- Adm. pública, Defensa i SS obligatòria	9.085	9.655	4,3	6,3
52- Emmagatzematge i afins al transport	8.850	8.444	3,7	-4,6
25- Productes metàl·lics, exc. maquinària	10.338	8.436	3,7	-18,4
81- Serveis a edificis i de jardineria	6.963	7.105	3,2	2,0
49- Transport terrestre i per canonades	7.892	6.883	3,1	-12,8
85- Construcció d'immobles	8.040	6.814	3,0	-15,2

Font: OC-BL, a partir de les dades de l'INSS (2n trimestre)

Taula 10. Població autònoma per principals activitats econòmiques (CCE-2dígit). Baix Llobregat

	2008	2009	% total	Var. 08-09 (%)
47 -Comerç al detall, excepte el comerç de vehicles de motor	8.333	8.068	15,4	-3,2
43 -Activitats especialitzades de la construcció	7.431	6.682	12,8	-10,1
49 -Transport terrestre; transport per canonades	6.565	6.277	12,0	-4,4
56 -Serveis de menjar i begudes	4.792	4.772	9,1	-0,4
46 -Comerç a l'engròs i intermediaris del comerç, excepte ve	3.270	3.166	6,1	-3,2
96 -Altres activitats de serveis personals	2.183	2.168	4,1	-0,7
41 -Construcció d'immobles	2.029	1.678	3,2	-17,3
95 -Reparació d'ordinadors, d'efectes personals i efectes dor	1.499	1.394	2,7	-7,0
45 -Venda i reparació de vehicles de motor i motocicletes	1.432	1.383	2,6	-3,4
86 -Activitats sanitàries	1.028	1.075	2,1	4,6

Font: OC-BL, a partir de les dades de l'INSS (2n trimestre)

Les activitats econòmiques relacionades amb administració pública, activitats sanitàries i activitats administratives han estat les activitats **més dinàmiques** tenint en compte l'evolució del nombre de persones assalariades i autònomes respecte al 2008.

Taula 11. Activitats més dinàmiques (Assalariats + autònoms). Baix Llobregat

	Ass + Aut 2008	Ass + Aut 2009	% total 2009	Variació absoluta	Variació relativa (%)
84 -Administració pública, Defensa i Seguretat Social obligat	9.090	9.659	3,5	569	6,3
86 -Activitats sanitàries	7.297	7.655	2,8	358	4,9
82 -Activitats administratives d'oficina i altres activitats auxilia	1.665	1.853	0,7	188	11,3
87 -Activitats de serveis socials amb allotjament	2.684	2.861	1,0	177	6,6
81 -Serveis a edificis i activitats de jardineria	7.817	7.924	2,9	107	1,4

Font: OC-BL, a partir de les dades de l'INSS (2n trimestre)

En canvi, les activitats relacionades amb el comerç a l'engròs, les activitats especialitzades de la construcció o la fabricació de productes metàl·lics han estat les activitats econòmiques **menys dinàmiques** del 2009 al Baix Llobregat. Les activitats de comerç a l'engròs i les especialitzades de la construcció van generar una destrucció de 6.688 llocs de treball.

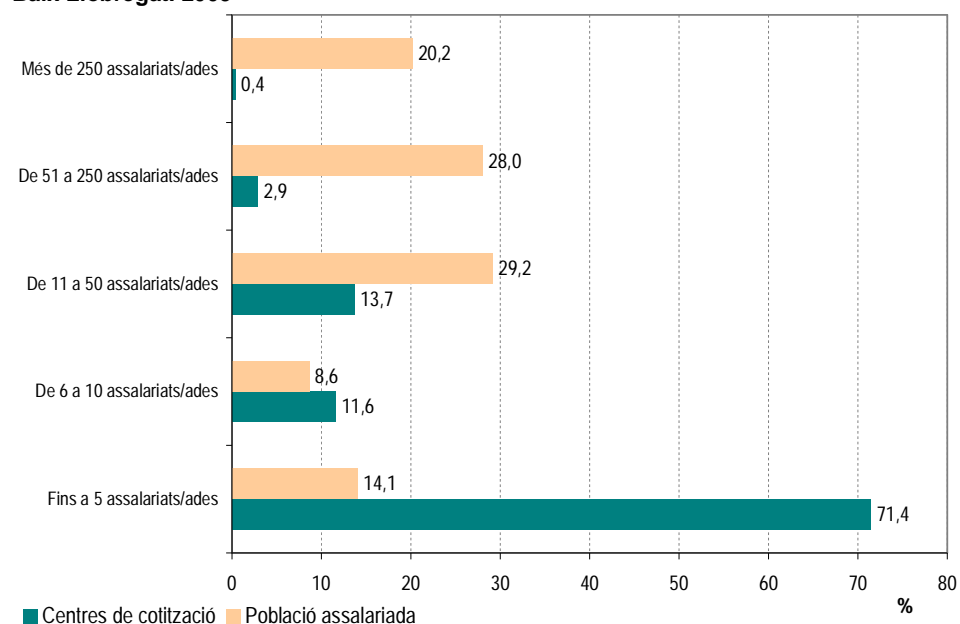
Taula 12. Activitats menys dinàmiques (Assalariats + autònoms). Baix Llobregat

	Ass + Aut 2008	Ass + Aut 2009	% total 2009	Variació absoluta	Variació relativa (%)
46 -Comerç a l'engròs i intermediaris del comerç, excepte vehicles de motor i motocicletes	29.504	26.035	9,4	-3.469	-11,8
43 -Activitats especialitzades de la construcció	24.785	21.566	7,8	-3.219	-13,0
25 -Fabricació de productes metàl·lics, excepte maquinària i equips	11.354	9.388	3,4	-1.966	-17,3
41 -Construcció d'immobles	10.069	8.492	3,1	-1.577	-15,7
42 -Construcció d'obres d'enginyeria civil	3.989	2.626	0,9	-1.363	-34,2

Font: OC-BL, a partir de les dades de l'INSS (2n trimestre)

El 83% dels centres de cotització són micro empreses (de fins a 10 treballadors), només el 0,4% dels centres de cotització són de més de 250 treballadors.

Gràfic 10. Centres de cotització i població assalariada segons grandària del centre Baix Llobregat. 2009

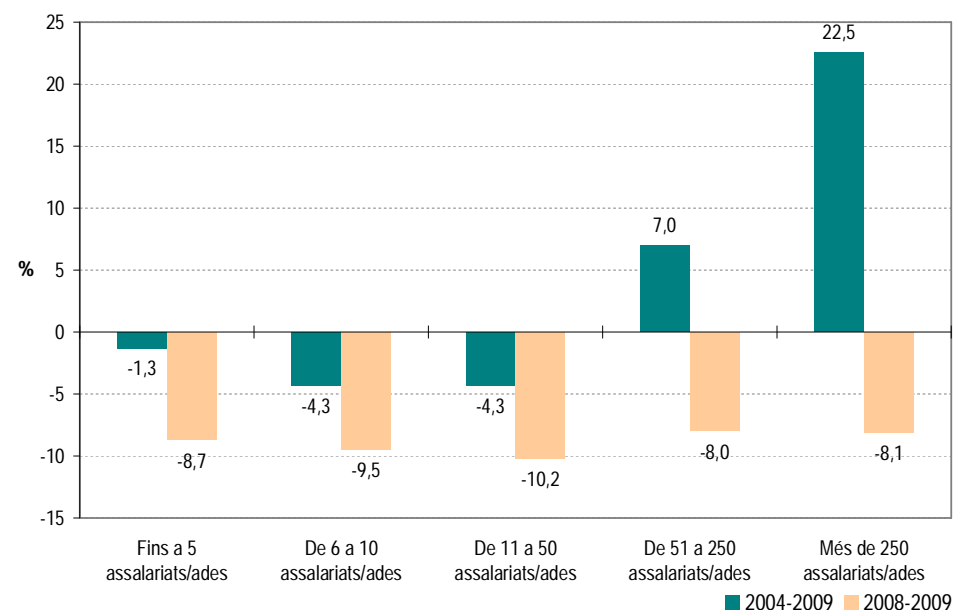


Font: OC-BL, a partir de les dades de l'INSS (2n trimestre)

El 57% de la població assalariada del Baix Llobregat està ocupada en centres de cotització d'11 a 250 treballadors.

Gràfic 11. Variacions de població assalariada segons grandària del centre Baix Llobregat

En els darrers cinc anys, només ha augmentat la població assalariada en empreses de més de 51 treballadors.



Font: OC-BL, a partir de les dades de l'INSS (2n trimestre)

3. Petites i micro empreses

Respecte a l'any anterior, ha disminuït els centres de cotització i població assalariada de les petites i micro empreses. Les empreses de 26 a 30 treballadors han estat les que han disminuït més tant en centres de cotització com en població assalariada.

Les petites i micro empreses al Baix Llobregat representen el 96% dels centres de cotització i ocupen al 52% de la població assalariada.

Taula 13. PIME's. Evolució dels centres de cotització. Baix Llobregat

	2004	2008	2009	Var 08-09 (%)	Var 04-09 (%)
1 a 5 assalariats/ades	15.741	17.386	15.801	-9,1	0,4
6 a 10 assalariats/ades	2.669	2.919	2.563	-12,2	-4,0
11 a 25 assalariats/ades	2.318	2.446	2.183	-10,8	-5,8
26 a 30 assalariats/ades	315	310	249	-19,7	-21,0
31 a 50 assalariats/ades	580	667	601	-9,9	3,6
Total	21.623	23.728	21.397	-9,8	-1,0

Font: OC-BL, a partir de les dades de l'INSS (2n trimestre)

Taula 14. PIME's. Evolució de la població assalariada. Baix Llobregat

	2004	2008	2009	Var 08-09 (%)	Var 04-09 (%)
1 a 5 assalariats/ades	32.100	34.705	31.686	-8,7	-1,3
6 a 10 assalariats/ades	20.328	21.486	19.452	-9,5	-4,3
11 a 25 assalariats/ades	37.376	39.435	35.284	-10,5	-5,6
26 a 30 assalariats/ades	8.765	8.499	6.958	-18,1	-20,6
31 a 50 assalariats/ades	22.568	25.276	23.497	-7,0	4,1
Total	121.137	129.401	116.877	-9,7	-3,5

Font: OC-BL, a partir de les dades de l'INSS (2n trimestre)

Seguint l'estructura productiva general de la comarca, les micro i petites empreses es concentren en el sector **serveis**. Respecte l'any anterior, han disminuït tots els sectors econòmics, però en especial a l'agricultura (més d'un 60% de disminució en centres i població assalariada) i la construcció i serveis (on el número de població assalariada va disminuir en 4.073 i 4.818 treballadors respectivament).

Taula 15. PIME's. Evolució dels centres de cotització per sectors econòmics. Baix Llobregat

	2004	2008	2009	Var 08-09 (%)	Var 04-09 (%)
Agricultura	70	103	33	-68,0	-52,9
Indústria	3.448	3.155	2.857	-9,4	-17,1
Construcció	3.401	3.700	3.228	-12,8	-5,1
Serveis	16.809	16.190	15.279	-5,6	-9,1
No codificat	0	0	0	-	-
Total	23.728	23.148	21.397	-7,6	-9,8

Font: OC-BL, a partir de les dades de l'INSS (2n trimestre)

Taula 16. PIME's. Evolució de la població assalariada per sectors econòmics. Baix Llobregat

	2004	2008	2009	Var 08-09 (%)	Var 04-09 (%)
Agricultura	321	446	168	-62,3	-47,7
Indústria	30.499	27.667	24.312	-12,1	-20,3
Construcció	18.428	19.993	15.920	-20,4	-13,6
Serveis	71.889	81.295	76.477	-5,9	6,4
No codificat	0	0	0	-	-
Total	121.137	129.401	116.877	-9,7	-3,5

Font: OC-BL, a partir de les dades de l'INSS (2n trimestre)

Respecte a la població assalariada, més del 30% dels assalariats d'agricultura, construcció i serveis es concentren en els centres d'1 a 5 treballadors. En la indústria, es concentren en els centres d'11 a 25 treballadors.

Les micro empreses d'1 a 5 treballadors concentren els centres de cotització de tots els grans sectors.

Taula 17. PIME's. Distribució dels centres de cotització per sectors i trams d'assalariats/ades. Baix Llobregat. 2009. (%)

	Agricultura	Indústria	Construcció	Serveis
1 a 5 assalariats/ades	84,8	55,2	76,3	76,8
6 a 10 assalariats/ades	6,1	17,3	11,3	11,1
11 a 25 assalariats/ades	0,0	20,0	9,6	8,5
26 a 30 assalariats/ades	6,1	2,0	0,8	1,1
31 a 50 assalariats/ades	3,0	5,5	1,9	2,5
Total	100,0	100,0	100,0	100,0
Grandària mitjana	5,95	9,43	5,93	6,04

Font: OC-BL, a partir de les dades de l'INSS (2n trimestre)

Taula 18. PIME's. Distribució de la població assalariada per sectors i trams d'assalariats/ades. Baix Llobregat. 2009. (%)

	Agricultura	Indústria	Construcció	Serveis
1 a 5 assalariats/ades	35,7	14,7	31,4	30,2
6 a 10 assalariats/ades	9,5	15,5	17,5	16,8
11 a 25 assalariats/ades	0,0	38,2	31,6	27,4
26 a 30 assalariats/ades	32,1	6,5	4,8	6,0
31 a 50 assalariats/ades	22,6	25,1	14,7	19,6
Total	100,0	100,0	100,0	100,0

Font: OC-BL, a partir de les dades de l'INSS (2n trimestre)

Un altre dels indicadors emprats per avaluar la situació de les petites i micro empreses és el seu **dinamisme productiu**, entenent-lo com l'evolució del número de centres de cotització i població assalariada ocupada.

Les activitats econòmiques concretes que concentraren un major creixement en el número de centres de cotització en el 2009 han estat les activitats administratives i d'oficina; administració pública i llars que ocupen personal domèstic.

Respecte a aquelles activitats que van ser més dinàmiques en l'augment de població assalariada van ser les de serveis d'allotjament; activitats associatives i serveis de tecnologies de la informació.

Taula 19. PIME's. Activitats més dinàmiques (Centres de cotització). Baix Llobregat. 2009. (%)

	C.Cot. 2008	C.Cot. 2009	% total 2009	Variació absoluta	Variació relativa (%)
82- Act. Administratives i d'oficina	90	110	0,5	20	22,2
84- Adm.pública, defensa i ss. Obligatòria	153	164	0,8	11	7,2
97- Llars que ocupen personal domèstic	110	116	0,5	6	5,5
62- Serveis de tecnologies de la informació.	131	137	0,6	6	4,6
94- Activitats associatives	188	192	0,9	4	2,1

Font: OC-BL, a partir de les dades de l'INSS (2n trimestre)

Taula 20. PIME's. Activitats més dinàmiques (Assalariats). Baix Llobregat. 2009. (%)

	Assal. 2008	Assal. 2009	% total 2009	Variació absoluta	Variació relativa (%)
55- Serveis d'allotjament	672	722	0,6	50	7,4
94- Activitats associatives	715	758	0,6	43	6,0
62- Serveis de tecnologies de la informació.	984	1.042	0,9	58	5,9
84- Adm.pública, defensa i ss. Obligatòria	2.249	2.330	2,0	81	3,6
86- Activitats sanitàries	1.574	1.591	1,4	17	1,1

Font: OC-BL, a partir de les dades de l'INSS (2n trimestre)

En quant a les activitats econòmiques menys dinàmiques en centres de cotització (aquelles activitats que van disminuir el número de centres de cotització) cal destacar les activitats de construcció i lloguer.

Les activitats econòmiques que més han disminuït la seva població assalariada en les petites i micro empreses respecte l'any 2008 han estat les relacionades amb les activitats de construcció d'obres d'enginyeria civil; metal·lúrgia i la construcció d'immobles.

Taula 21. PIME's. Activitats menys dinàmiques (Centres de cotització). Baix Llobregat. 2009. (%)

	C.Cot. 2008	C.Cot. 2009	% total 2009	Variació absoluta	Variació relativa (%)
42- Construcció d'obres d'enginyeria civil	462	254	1,2	-208	-45,0
41- Construcció d'immobles	1.348	1.056	5,0	-292	-21,7
77- Activitats de lloguer	385	316	1,5	-69	-17,9
95- Reparació d'ordinadors i efectes personals	146	120	0,6	-26	-17,8
43- Activitats especialitzades de la construcció	2.276	1.918	9,1	-358	-15,7

Font: OC-BL, a partir de les dades de l'INSS (2n trimestre)

Taula 22. PIME's. Activitats menys dinàmiques (Assalariats). Baix Llobregat. 2009. (%)

	Assal. 2008	Assal. 2009	% total 2009	Variació absoluta	Variació relativa (%)
42- Construcció d'obres d'enginyeria civil	1.991	1.154	1,0	-837	-42,0
24- Metal·lúrgia	1.138	769	0,7	-369	-32,4
41- Construcció d'immobles	6.644	4.912	4,2	-1.732	-26,1
31- Fabricació de mobles	944	726	0,6	-218	-23,1
25- Productes metàl·lics, exc. maquinària	6.473	5.172	4,4	-1.301	-20,1

Font: OC-BL, a partir de les dades de l'INSS (2n trimestre)

4. Expedients de regulació d'ocupació

El nombre d'expedients autoritzats tramitats per les empreses i els representants legals dels treballadors per tal de sol·licitar la rescissió, suspensió i reducció de la jornada, juntament amb el número de persones afectades per aquests, és un bon indicador de diagnòsi respecte l'estructura productiva i activitat d'una economia.

Al llarg del 2009 s'autoritzaren 547 expedients a la comarca (450 expedients més que al 2008). L'increment dels expedients autoritzats ha estat major a la comarca que al conjunt de Catalunya i província de Barcelona.

La mesura de regulació d'ocupació més emprada ha estat la suspensió (el 63% del total d'expedients), alhora, també ha estat la mesura que ha afectat a més persones (el 93% del total de persones afectades).

Segons sexe, els homes han estat els més afectats per un expedient aquest darrer any (el 78,5% de les persones afectades per un ERO era home). Aquí s'ha de tenir en compte que la principal activitat econòmica afectada per expedients de regulació ha estat la construcció de vehicles de motor, una activitat econòmica força masculinitzada pel que fa a la població que hi treballa.

Taula 23. Expedients de regulació d'ocupació i persones afectades. 2009

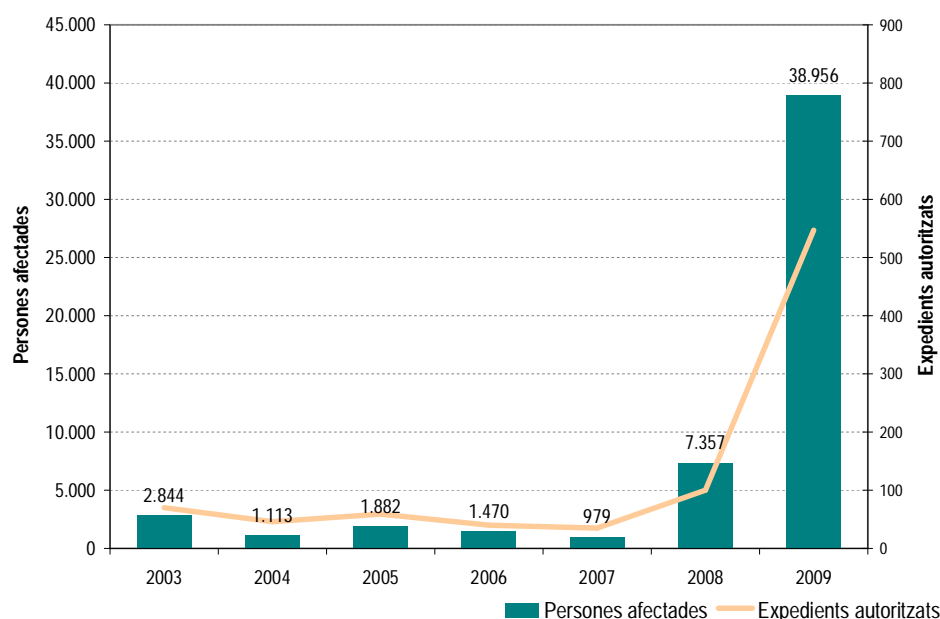
Expedients autoritzats 2009	Baix Llobregat		Província Barcelona		Catalunya	
		547		3.251		3.981
Variació 2008-2009 (%)	447,0		387,4		362,4	
Rescissió	100	18,3%	681	20,9%	841	21,1%
Suspensió	373	68,2%	2.141	65,9%	2.573	64,6%
Reducció	74	13,5%	429	13,2%	567	14,2%
Persones afectades 2009	Baix Llobregat		Província Barcelona		Catalunya	
	38.956		120.657		142.357	
Variació 2008-2009 (%)	429,5		349,6		371,0	
Rescissió	2.054	5,3%	13.724	11,4%	16.918	11,9%
Suspensió	36.296	93,2%	103.332	85,6%	120.030	84,3%
Reducció	606	1,6%	3.601	3,0%	5.409	3,8%
Persones afectades 2009 per sexe	Baix Llobregat		Província Barcelona		Catalunya	
	Homes	Dones	Homes	Dones	Homes	Dones
	30.590	8.366	91.996	28.661	106.755	35.602
Variació 2008-2009 (%)	446,7	374,8	351,7	343,3	371,8	368,7

Font: OC-BL, a partir de les dades del Departament de Treball

L'evolució dels expedients de regulació d'ocupació mostra un destacat increment dels expedients de regulació d'ocupació autoritzats.

Continua la tendència del 2008. Els expedients autoritzats creixen de manera exponencial. Respecte 2008, el creixement és del 447%.

Gràfic 12. Expedients de regulació d'ocupació i persones afectades. Baix Llobregat



Font: OC-BL, a partir de les dades del Departament de Treball

La principal causa emprada a l'hora de sol·licitar un expedient de regulació d'ocupació han estat les **causes de producció** amb el 57% dels expedients autoritzats i el 90% de les persones afectades. L'aplicació de mesures econòmiques ha estat la segona causa emprada per sol·licitar un expedient de regulació d'ocupació.

Les principals causes de regulació han estat les causes de producció i l'aplicació de mesures econòmiques.

Taula 24. Expedients de regulació d'ocupació i treballadors afectats per causa de regulació.2009

	Expedients autoritzats		Treballadors afectats	
	n	%	n	%
01 - Manca productivitat	1	0,2%	69	0,2%
09 - Força major	7	1,3%	108	0,3%
10 - Aplicació mesures econòmiques	210	38,4%	3457	8,9%
12 - Tècniques i/o tecnològiques	4	0,7%	41	0,1%
13 - Organitzatives	10	1,8%	228	0,6%
14 - De producció	313	57,2%	35.040	89,9%
15 - Altres	2	0,4%	13	0,0%

Font: OC-BL, a partir de les dades del Departament de Treball

Per sectors econòmics, els expedients autoritzats en el 2009 es concentraren en el sector industrial. El 62% del total d'expedients i el 90% del total de persones afectades, pertanyien a aquest sector econòmic. Sector serveis ha estat el segon sector més afectat per la regulació d'ocupació.

El creixement superior al 400% dels expedients de regulació autoritzats s'ha observat en tots els sectors econòmics. En quant a les persones afectades, el sector de la construcció ha estat el que ha observat un menor creixement, tot i així, triplica el nombre de persones afectades en el 2008 en aquest sector.

Taula 25. Expedients de regulació d'ocupació i treballadors afectats per sectors econòmics.

	Agricultura		Indústria		Construcció		Serveis	
	n	%	n	%	n	%	n	%
Expedients autoritzats								
2004	0	0,0	32	69,6	5	10,9	9	19,6
2008	0	0,0	58	58,0	6	6,0	36	36,0
2009	0	0,0	337	61,6	32	5,9	178	32,5
Var. 08-09(%)	0		481,0		433,3		394,4	
Treballadors afectats								
2004	0	0,0	918	82,5	67	6,0	128	11,5
2008	0	0,0	6.633	91,6	115	1,6	609	8,4
2009	0	0,0	35.145	90,2	357	0,9	3.454	8,9
Var. 08-09(%)	0		429,9		210,4		467,2	

Font: OC-BL, a partir de les dades del Departament de Treball

Per activitats econòmiques més detallades, es veu com la fabricació de productes metàl·lics, fabricació de maquinària i fabricació de vehicles de motor han estat les que han concentrat el major nombre d'expedients autoritzats. La fabricació de productes metàl·lics i de cautxú i plàstic són altres de les activitats on més persones s'han vist afectades per un expedient de regulació d'ocupació.

La taula següent mostra el detall del nombre d'expedients i de persones afectades per activitats econòmiques.

Destaca, amb un 69% del total de persones afectades (27.000) per un ERO a la comarca, l'activitat de fabricació de vehicles de motor.

Taula 26. Expedients de regulació d'ocupació i treballadors afectats per activitat econòmica. Baix Llobregat. 2009.

	Expedients autoritzats		Treballadors afectats	
	n	%	n	%
29 - Vehicles de motor, remolcs i semiremolcs	46	8,4%	27.000	69,3%
25 - Productes metàl·lics, exc. maquinària	84	15,4%	1.776	4,6%
28 - Maquinària i equips ncaa	48	8,8%	1.353	3,5%
22 - Cautxú i plàstic	24	4,4%	1.325	3,4%
46 - Comerç engròs, exc. vehicles motor	61	11,2%	1.035	2,7%
20 - Indústries químiques	12	2,2%	583	1,5%
33 - Reparació i instal·lació de maquinària	18	3,3%	574	1,5%
24 - Metal·lúrgia	20	3,7%	439	1,1%
49 - Transport terrestre i per canonades	22	4,0%	431	1,1%
94 - Activitats associatives	1	0,2%	418	1,1%
45 - Venda i reparació de vehicles motor	12	2,2%	409	1,0%
18 - Arts gràfiques i suports enregistrats	16	2,9%	346	0,9%
13 - Indústries tèxtils	10	1,8%	225	0,6%
23 - Productes minerals no metàl·lics ncaa	6	1,1%	223	0,6%
43 - Activitats especialitzades construcció	23	4,2%	221	0,6%
27 - Materials i equips elèctrics	8	1,5%	218	0,6%
52 - Emmagatzematge i afins al transport	11	2,0%	199	0,5%
10 - Indústries de productes alimentaris	4	0,7%	188	0,5%
32 - Indústries manufactureres diverses	6	1,1%	179	0,5%
14 - Confecció de peces de vestir	6	1,1%	164	0,4%
70 - Seus centrals i consultoria empresarial	3	0,5%	160	0,4%
31 - Mobles	9	1,6%	148	0,4%
41 - Construcció d'immobles	8	1,5%	118	0,3%
30 - Altres materials de transport	1	0,2%	108	0,3%
81 - Serveis a edificis i de jardineria	4	0,7%	88	0,2%
26 - Productes informàtics i electrònics	6	1,1%	81	0,2%
69 - Activitats jurídiques i de comptabilitat	2	0,4%	76	0,2%
47 - Comerç detall, exc. vehicles motor	13	2,4%	74	0,2%
17 - Indústries del paper	3	0,5%	68	0,2%
77 - Activitats de lloguer	6	1,1%	66	0,2%
16 - Indústries fusta i suro, exc. mobles	6	1,1%	65	0,2%
71 - Serveis tècnics arquitectura i enginyeria	8	1,5%	63	0,2%
79 - Agències viatges i operadors turístics	1	0,2%	63	0,2%
74 - Activitats professionals i tècniques ncaa	4	0,7%	59	0,2%
21 - Productes farmacèutics	2	0,4%	50	0,1%
51 - Transport aeri	2	0,4%	50	0,1%
73 - Publicitat i estudis de mercat	5	0,9%	49	0,1%
96 - Altres activitats de serveis personals	2	0,4%	42	0,1%
56 - Serveis de menjar i begudes	6	1,1%	41	0,1%
82 - Activitats administratives d'oficina	2	0,4%	40	0,1%
15 - Indústria del cuir i del calçat	2	0,4%	32	0,1%
55 - Serveis d'allotjament	2	0,4%	20	0,1%
42 - Construcció d'obres d'enginyeria civil	1	0,2%	18	0,0%
80 - Activitats de seguretat i investigació	1	0,2%	16	0,0%
93 - Activitats esportives i d'entreteniment	3	0,5%	15	0,0%
58 - Edició	2	0,4%	13	0,0%
61 - Telecomunicacions	1	0,2%	10	0,0%
63 - Serveis d'informació	1	0,2%	5	0,0%
78 - Activitats relacionades amb l'ocupació	1	0,2%	5	0,0%
68 - Activitats immobiliàries	1	0,2%	4	0,0%
95 - Reparació ordinadors i efectes personals	1	0,2%	3	0,0%

Font: OC-BL, a partir de les dades del Departament de Treball

III. QUALITAT DE L'OCUPACIÓ

A destacar...

JOVES

- L'augment de l'atur registrat entre els joves és dels més importants. No cal oblidar per això que aquest indicador no reflecteix plenament la situació de la població més jove en relació amb el mercat de treball: l'atur real d'aquest col·lectiu és sens dubte més elevat que la taxa registrada.
- La temporalitat de la contractació entre el grup dels i les joves és també superior.

DONES

- Les dones de més de 44 anys són el grup que presenta una taxa d'atur registrat superior.
- La participació de les dones en el mercat de treball es concentra sobretot en el sector dels serveis.

PERSONES DE MÉS DE 44 ANYS

- L'atur registrat de les persones de més edat continua tenint un pes important en el conjunt de persones registrades a les oficines de treball.
- La proporció de contractes d'aquestes persones sobre el total és relativament baixa (el 16,3% del total de contractes l'any 2009).

POBLACIÓ ESTRANGERA

- L'atur registrat de les persones de nacionalitat estrangera presenta una variació superior a la de l'atur total.
- Els sectors que més contractació de població estrangera han realitzat al 2009 han estat la construcció i l'agricultura.

1. Atur registrat i contractació registrada

El 2009 ha estat caracteritzat per un augment significatiu de l'atur registrat. El número de persones registrades a les oficines de treball del Baix Llobregat ha augmentat en 19.780 persones respecte l'any anterior (un 54% més).

La **taxa d'atur registrat** de la comarca es situa en el 2009 per sobre de la província de Barcelona.

Taula 27. Atur registrat. Baix Llobregat

El número de persones registrades a l'atur creix en més del 50% respecte al 2008.

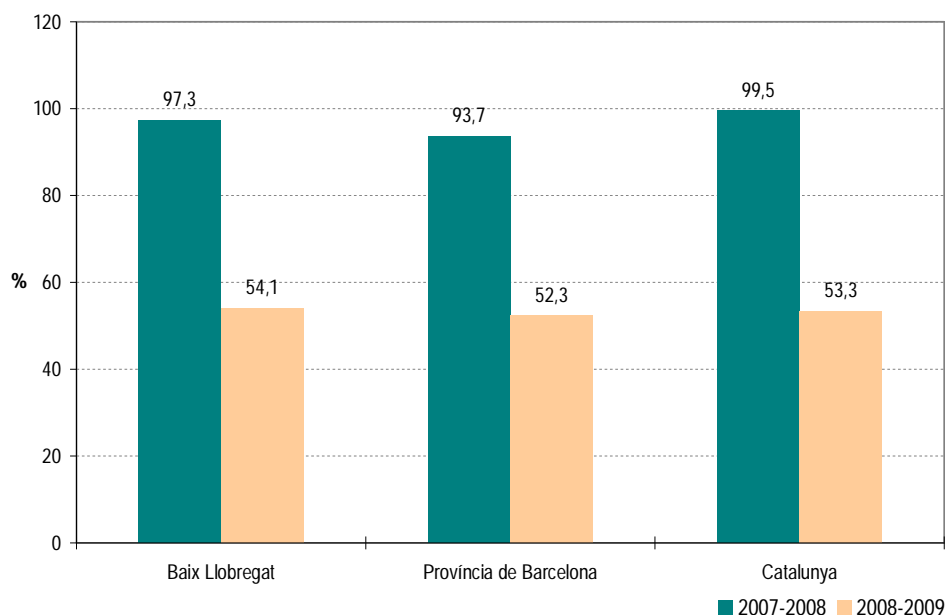
	2008	2009	Variació 08-09 (%)	Taxa 2008 (%)	Taxa 2009 (%)
Baix Llobregat	36.585	56.365	54,1	8,6	13,2
Província Barcelona	252.976	385.360	52,3	8,7	13,3
Catalunya	333.653	511.609	53,3	8,5	13,0

Font: OC-BL, a partir de les dades del Departament de Treball

El creixement de l'atur registrat ha estat superior al Baix Llobregat que al conjunt de Catalunya i província de Barcelona. Així, el creixement de l'atur respecte l'any 2008 a Catalunya va ser del 53% i a la província de Barcelona del 52%. El creixement interanual del 2007-2008, com en el cas de la comarca, va ser molt menor, del 30% al conjunt de Catalunya i del 27% a la província.

Gràfic 13. Variacions interanuals de l'atur registrat per àmbits geogràfics

Es manté la tendència iniciada al 2008 de variacions interanuals d'augment de l'atur. La intensitat d'augment, però, ha estat menor.

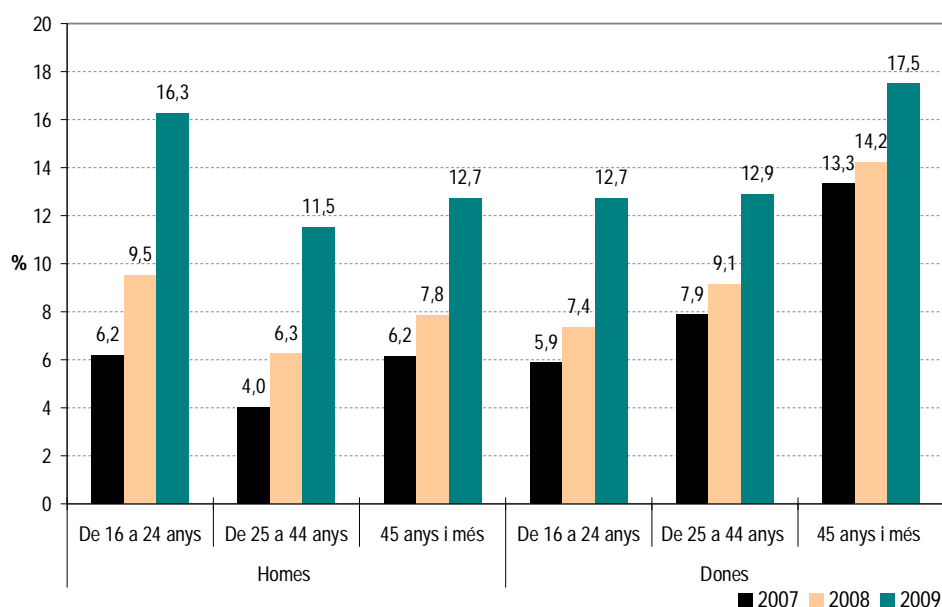


Font: OC-BL, a partir de les dades del Departament de Treball

Segons sexe i edat, el col·lectiu d'homes joves i les dones grans presenten les taxes d'atur més elevades de 2009. En general les dones i els joves continuen sent els més afectats per l'atur a la comarca.

Gràfic 14. Taxes d'atur registrat per grups de sexe i edat. Baix Llobregat

Dones de més de 45 anys i el grup dels joves són els col·lectius amb una taxa d'atur registrat superior.

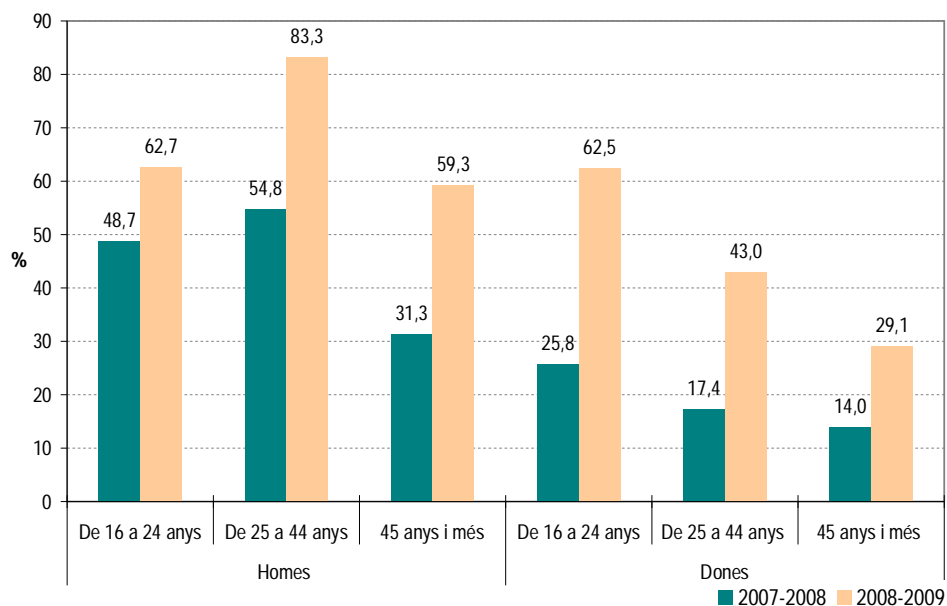


Font: OC-BL, a partir de les dades del Departament de Treball

Tot i amb això, ha estat entre els homes on l'atur ha augmentat més respecte l'any anterior. Per edats, l'augment més significatiu de l'atur s'ha observat entre els homes de 25 i 44 anys. Entre les dones, el creixement més destacat ha estat entre les joves de 16 a 24 anys.

Respecte la variació interanual de 2007 i 2008, es manté la tendència de creixement entre els diferents col·lectius tot i que amb més intensitat.

Gràfic 15. Variacions interanuals de l'atur registrat per grups de sexe i edat Baix Llobregat

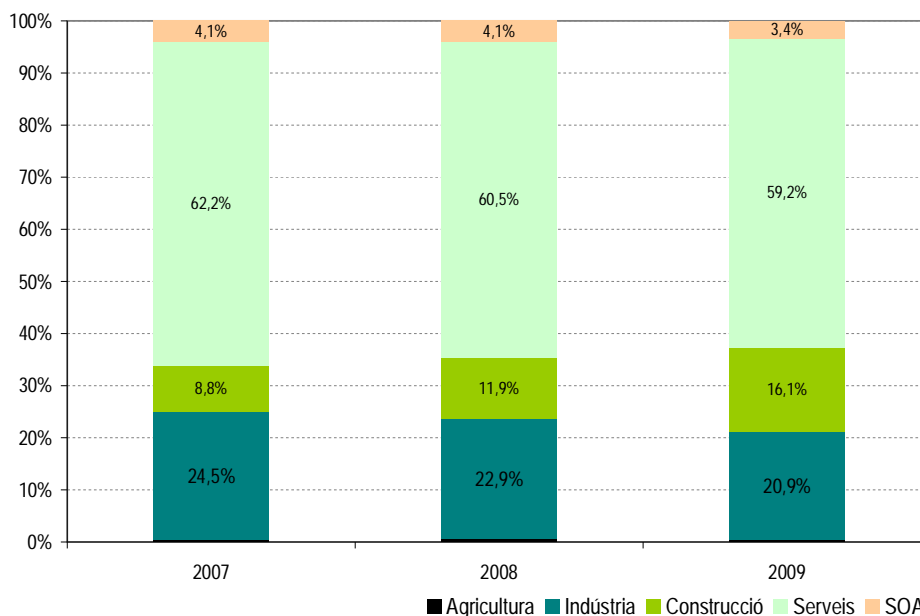


Font: OC-BL, a partir de les dades del Departament de Treball

Segons **sectors econòmics**, el sector serveis concentra el major percentatge dels aturats de la comarca (més del 59% del total), indústria el 21% i construcció el 16%.

Gràfic 16. Evolució de l'atur registrat per sectors econòmics. Baix Llobregat

Respecte anys anteriors, augmenta la proporció de persones aturades del sector de la construcció.

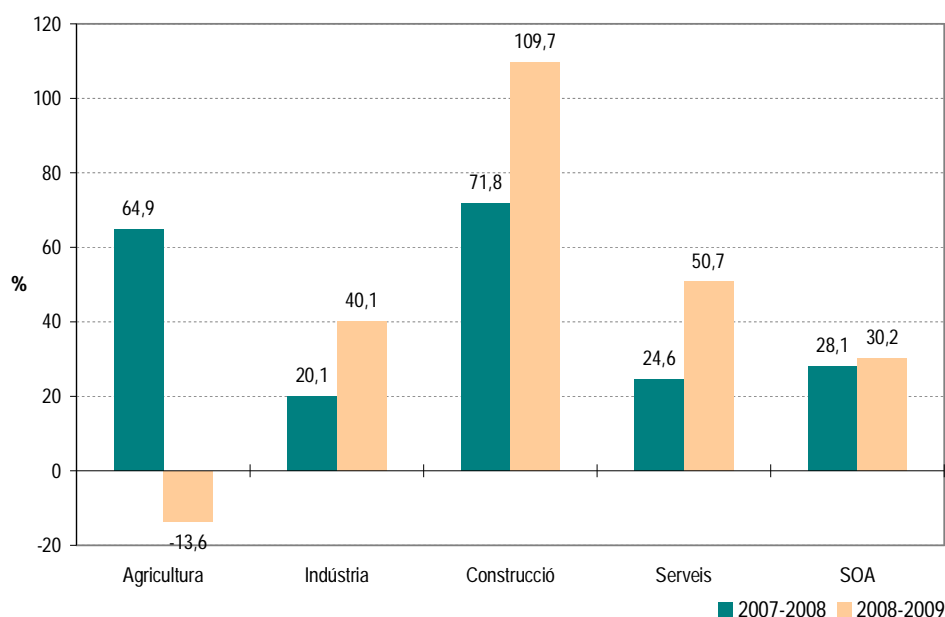


Font: OC-BL, a partir de les dades del Departament de Treball

Respecte l'any anterior, agricultura ha estat l'únic sector on l'atur ha disminuït, ja que en la resta de sectors econòmics l'increment de persones aturades ha superat el 30%. Però és en la construcció on l'augment de l'atur ha estat superior. Si respecte 2007, el 2008 l'increment va superar el 71%, en el 2009 l'augment va superar el 100% dels aturats del 2008.

Gràfic 17. Variacions interanuals de l'atur registrat per sectors econòmics Baix Llobregat

L'atur creix en gairebé tots els sectors econòmics. Destaca l'increment en més de 4.759 persones aturades al sector de la construcció.



Font: OC-BL, a partir de les dades del Departament de Treball

Per **activitats econòmiques concretes**, indústries manufactureres, construcció i comerç a l'engròs concentren més del 50% del total de persones aturades del 2009 al Baix Llobregat.

Segons activitats concretes, és a la indústria manufacturera on es concentra el major número de persones aturades.

Taula 28. Atur registrat per principals activitats econòmiques (CCAE-1dígit). Baix

	2009	% total
Indústries manufactureres	11.249	20,7
Construcció	9.096	16,7
Activitats administratives i serveis auxiliars	8.779	16,1
Comerç a l'engròs i al detall; rep. vehicles de motor	8.657	15,9
Activitats professionals, científiques i tècniques	3.701	6,8
Hostaleria	3.145	5,8
Transport i emmagatzematge	2.515	4,6
Activitats sanitàries i de serveis socials	1.384	2,5
Altres serveis	1.247	2,3
Admó pública, Defensa i Seguretat Social	911	1,7
Informació i comunicacions	814	1,5
Educació	678	1,2
Activitats immobiliàries	547	1,0
Activitats artístiques, recreatives i d'entreteniment	544	1,0
Sub. d'aigua; activ. de sanejament, gestió residus	429	0,8
Activitats financeres i d'assegurances	333	0,6
Agricultura, ramaderia, silvicultura i pesca	198	0,4
Act. de les llars que donen ocupació a personal	116	0,2
Indústries extractives	45	0,1
Sub. d'energia elèctrica, gas, vapor i aire	41	0,1
Organismes extraterritorials	3	0,0

Font: OC-BL, a partir de les dades del Departament de Treball

Per **grups professionals**, en el 2009 al Baix Llobregat el major percentatge d'aturats es va concentrar entre els treballadors no qualificats (amb més del 32%

del total d'aturats). Respecte l'any anterior, el major increment d'aturats ha estat entre el grup d'artesans i treballadors qualificats d'indústries manufactureres, construcció i mineria (amb 3.588 persones aturades més) i els tècnics professionals i de suport amb 1.944 persones més que el 2008.

Taula 29. Atur registrat per grups professionals (CCO-1dígiti). Baix Llobregat

	2008	2009	% total	Var. 08-09 (%)
Personal directiu de les empreses i administracions públiques	585	890	1,6	52,2
Tècnics i professionals científics i intel·lectuals	1.183	1.890	3,4	59,7
Tècnics i professionals de suport	3.035	4.979	8,8	64,1
Empleats administratius	5.240	7.793	13,8	48,7
Treballadors de serveis de restauració, personals, protecció i venedors de comerços	5.277	7.556	13,4	43,2
Treballadors qualificats d'indústries manufactureres, construcció i mineria	219	317	0,6	44,8
Artesans i treballadors qualificats d'indústries manufactureres, construcció i mineria	4.842	8.430	15,0	74,1
Operadors d'instal·lacions i maquinària, i muntadors	3.967	6.163	10,9	55,4
Treballadors no qualificats	12.231	18.333	32,5	49,9
Forces armades	6	13	0,0	110,8

Font: OC-BL, a partir de les dades del Departament de Treball

L'atur es concentra entre els treballadors no qualificats

En el 2009 es registren a la comarca 177.347 contractes. Respecte l'any anterior els **contractes registrats** disminueixen en 47.504 (21% menys). Els contractes registrats a Catalunya i a la província de Barcelona també han disminuït respecte l'any anterior tot i que amb menor intensitat.

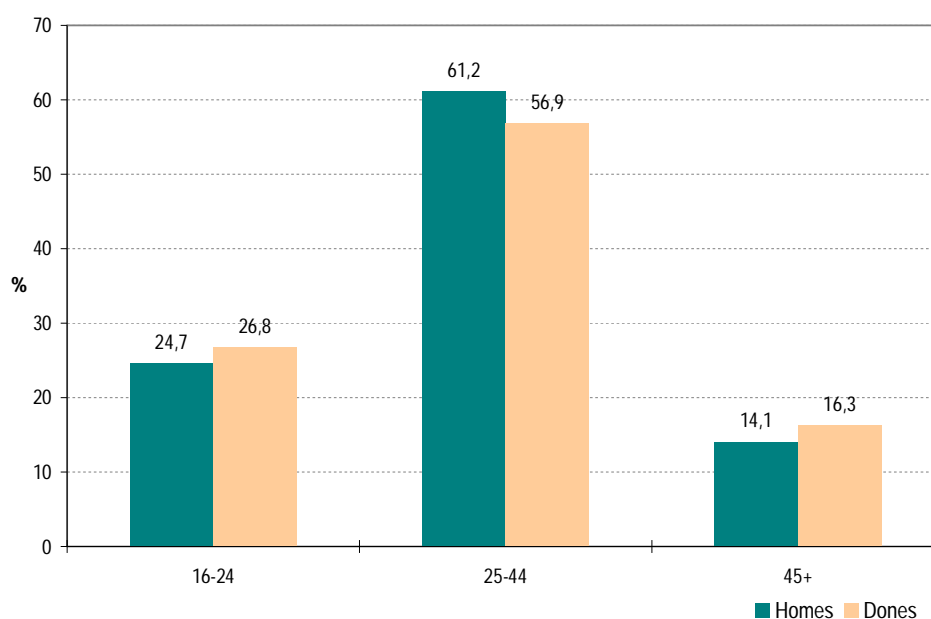
Taula 30. Contractació registrada

	2004	2008	2009	Var. 08-09(%)	Var. 04-09(%)
Baix Llobregat	221.535	224.851	177.347	-21,1	-19,9
Província de Barcelona	1.901.876	1.907.557	1.558.909	-18,3	-18,0
Catalunya	2.520.017	2.521.892	2.077.080	-17,6	-17,6

Font: OC-BL, a partir de les dades del Departament de Treball.

La contractació registrada continua sent inferior en dones que en homes. El 47,5% del total de contractes signats (8.939 contractes menys que en el cas dels homes) van ser signats per dones. Aquesta diferència per sexes es fa més palesa si es detalla la contractació per grups d'edat.

Gràfic 18. Proporció de contractació sobre el total per sexe i edat. Baix Llobregat. 2009

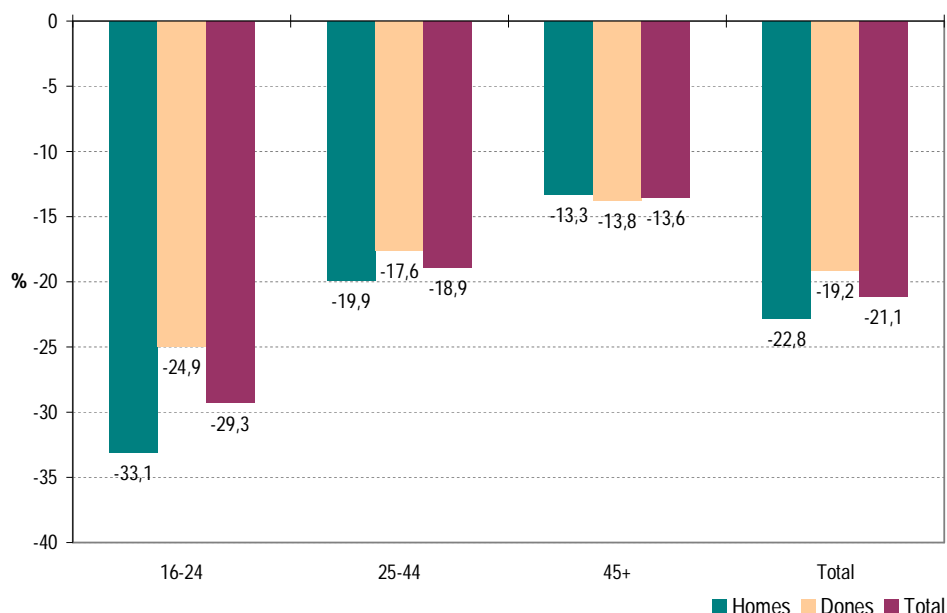


On es concentra el major volum de contractació és en el grup d'edat d'entre 25 a 44 anys. Aquest és també on s'observa major desigualtat de la contractació per sexes.

Font: OC-BL, a partir de les dades del Departament de Treball

En tots els grups d'edat ha disminuït la contractació respecte l'any anterior. Però és entre el col·lectiu més jove on la disminució de la contractació ha estat major (29% menys de contractes signats que al 2008). Segons sexe, el descens major de la contractació s'observa en el grup d'edat més jove tant en homes (33% menys de contractes signats) com en dones (25% menys de contractes signats).

Gràfic 19. Variació anual de la contractació registrada per sexe i edat Baix Llobregat. 2009



Font: OC-BL, a partir de les dades del Departament de Treball

La contractació registrada per **sectors econòmics** reflecteix el predomini del sector serveis en el conjunt de la contractació de la comarca (representant el 79% del total de la contractació). Tot i així, respecte als altres àmbits territorials de referència, la concentració de la contractació en el sector serveis és menor. Altres sectors que tenen major presència en el total de la contractació de la comarca que a la província i conjunt de Catalunya són construcció (11,5% del total de la contractació al Baix Llobregat, 8,8% a la província i 9,6% al conjunt de Catalunya) i indústria (9% del total de la contractació a la comarca, 6% província i 6,3% a Catalunya).

Taula 31. Contractació registrada per sectors econòmics. 2009. (% fila)

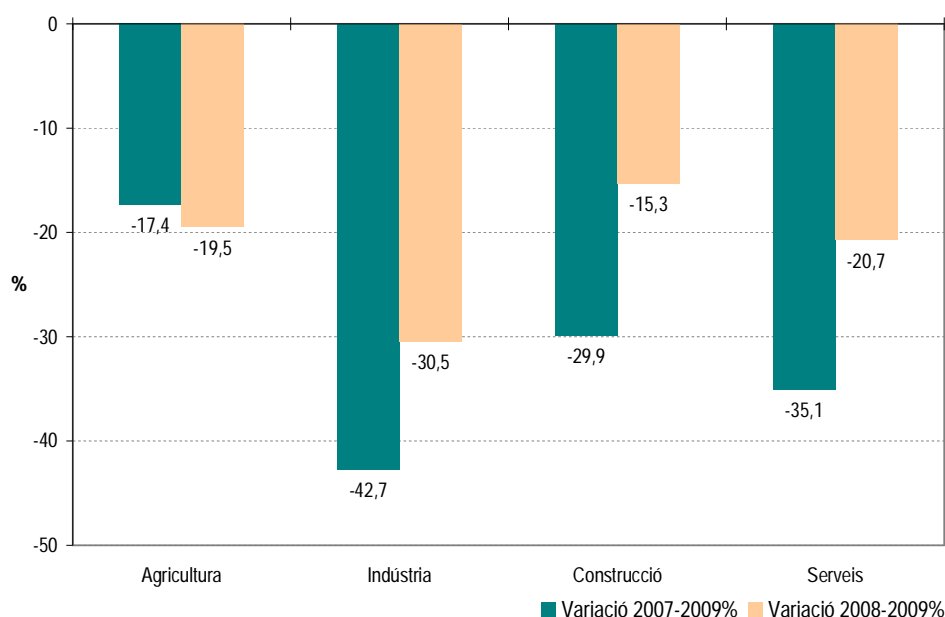
	Agricultura	Indústria	Construcció	Serveis
Baix Llobregat	0,4	9,0	11,5	79,2
Província de Barcelona	0,6	5,9	8,8	84,7
Catalunya	2,4	6,3	9,6	81,7

Font: OC-BL, a partir de les dades del Departament de Treball

En tots els sectors la variació de la contractació respecte el 2008 i respecte fa dos anys és negativa. Cal destacar la disminució del 30,5% de la contractació en el sector industrial (6.977 contractes menys) respecte el 2008 i del 43% respecte el 2007 (11.887 contractes menys).

Gràfic 20. Variació de la contractació registrada per sectors econòmics Baix Llobregat. 2009

Indústria i serveis és on més disminueix la contractació.



Font: OC-BL, a partir de les dades del Departament de Treball

El 85,3% dels contractes signats al Baix Llobregat en el 2009 van ser temporals, incrementant-se la **taxa de temporalitat** respecte l'any anterior. Per sectors, a la construcció i a l'agricultura és on la taxa de temporalitat contractual és major (88% del total de contractes signats en el sector de la construcció el 87% del sector agrícola són temporals). Respecte 2008, la temporalitat ha augmentat en tots els sectors econòmics, en especial al sector de la indústria amb un increment del 9%.

Taula 32. Taxa de temporalitat contractual per sectors econòmics. Baix Llobregat (%).

Agricultura i construcció presenten la taxa de temporalitat contractual més elevada.

	2008	2009	Var. 08-09%
Agricultura	85,6	87,3	1,9
Indústria	72,2	78,7	9,0
Construcció	84,7	88,2	4,1
Serveis	83,2	85,7	2,9
Total	82,3	85,3	3,7

Font: OC-BL, a partir de les dades del Departament de Treball.

Segons **nivell formatiu**, la majoria de les contractacions signades corresponen a persones amb estudis generals (64% del total de contractes signats). Respecte al 2008, la signatura de contractes de les persones sense estudis i estudis generals han perdut pes respecte als contractes signats per persones amb formació professional i estudis universitaris.

Taula 33. Contractació per nivell formatiu.

Augmenta el pes de les contractacions de les persones amb formació professional i estudis universitaris.

	2008	2009
Sense estudis	13,5	13,8
Estudis generals	65,4	63,8
Formació Professional	13,0	13,4
Estudis Universitaris	8,1	9,0
Total	100,0	100,0

Font: OC-BL, a partir de les dades del Departament de Treball.

Segons **grups professionals**, en la contractació registrada de la comarca continua predominant la contractació de treballadors no qualificats (35% del total de contractes) i treballadors dels serveis (20% del total de contractacions). Tot i així, entre els treballadors no qualificats ha disminuït el seu pes en el total de la contractació registrada. A la vegada, la contractació entre els tècnics i científics i treballadors dels serveis han estat els que més han augmentat respecte l'any anterior.

Taula 34. Contractació per grups professionals. Baix Llobregat (%)

Augmenta el pes de les contractacions de categories superiors en detriment de la contractació dels operadors de maquinària o treballadors no qualificats.

	2008	2009
Forces armades	0,1	0,1
Directius	0,5	0,5
Tècnics i científics	4,9	5,4
Tècnics i professionals de suport	12,8	13,3
Empleats administratius	10,1	9,3
Treballadors dels serveis	16,8	19,8
Treballadors qualificats d'agricultura i pesca	0,3	0,4
Artesans i treballadors qualificats	9,2	9,0
Operadors de maquinària	9,7	7,1
Treballadors no qualificats	35,7	35,0
Total	100,0	100,0

Font: OC-BL, a partir de les dades del Departament de Treball

Un altre aspecte a valorar en la qualitat de l'ocupació és el percentatge de contractes signats mitjançant **empreses de treball temporal**. En el 2009 al Baix Llobregat es van signar 34.274 contractes per empreses de treball temporal, sent el 19% del total de contractes signats. Respecte l'any anterior ha disminuït els contractes signats per empreses de treball temporal (així com també havia baixat el total de contractació).

Homes i persones de 25 a 44 anys són els col·lectius on s'ha concentrat el major volum de contractes signats per ETTs. El 53,8% dels contractes per empresa de treball temporal han estat signats per homes, fet que suposa un 19,8% del total del contractes d'aquest col·lectiu.

Taula 35. Contractació registrada en empreses de treball temporal. Baix Llobregat.

El grup de 25 a 44 anys és el que més contractes per ETT ha registrat.

	2009	
Total contractes en ETT	34.274	
Variació 08-09 (%)	-32,4	
% sobre total contractes 2009	19,3	
	% total contractes ETT	% el total de persones contractades
Homes	53,8	19,8
Dones	46,2	18,8
<25 anys	29,3	15,6
25-44 anys	60,9	16,1
45 anys i més	9,8	10,8

Font: OC-BL, a partir de les dades del Departament de Treball

2. Atur registrat i contractació registrada (població estrangera)

S'ha doblat el nombre de persones estrangeres aturades respecte el 2008.

El nombre de persones estrangeres aturades a la comarca en el 2009 va ser de 8.926, de les que el 69% eren homes. Com en el conjunt de la població, ha crescut l'atur registrat tot i que amb molta més intensitat (94% de creixement respecte el 54% d'increment del conjunt de la població).

Respecte als àmbits territorials de referència, és inferior la proporció de persones aturades estrangeres sobre el total de persones aturades al Baix Llobregat que als àmbits territorials de Barcelona i Catalunya. Així, a la comarca el 15,8% dels aturades eren persones estrangeres, a la província el 18,6% i al conjunt de Catalunya el 21%.

Taula 36. Atur registrat de persones estrangeres. Baix Llobregat

	2008	2009	Variació 08-09 (%)	% sobre el total de persones aturades 2009
Baix Llobregat	4.603	8.926	93,9	15,8
Província Barcelona	38.505	71.521	85,7	18,6
Catalunya	58.352	106.972	83,3	20,9

Font: OC-BL, a partir de les dades del Departament de Treball

Taula 37. Atur registrat de persones estrangeres. Baix Llobregat

	2009	
Total atur estrangers	8.926	
Variació 08-09 (%)	93,9	
% sobre total aturats 2009	15,8	
	% total atur persones estrangeres	% atur total població
Homes	68,8	21,2
Dones	31,2	10,2
<25 anys	8,6	13,3
25-44 anys	70,8	20,7
45 anys i més	20,5	9,2
Agricultura	1,2	54,0
Indústria	10,7	8,1
Construcció	32,3	31,7
Serveis	49,8	13,3

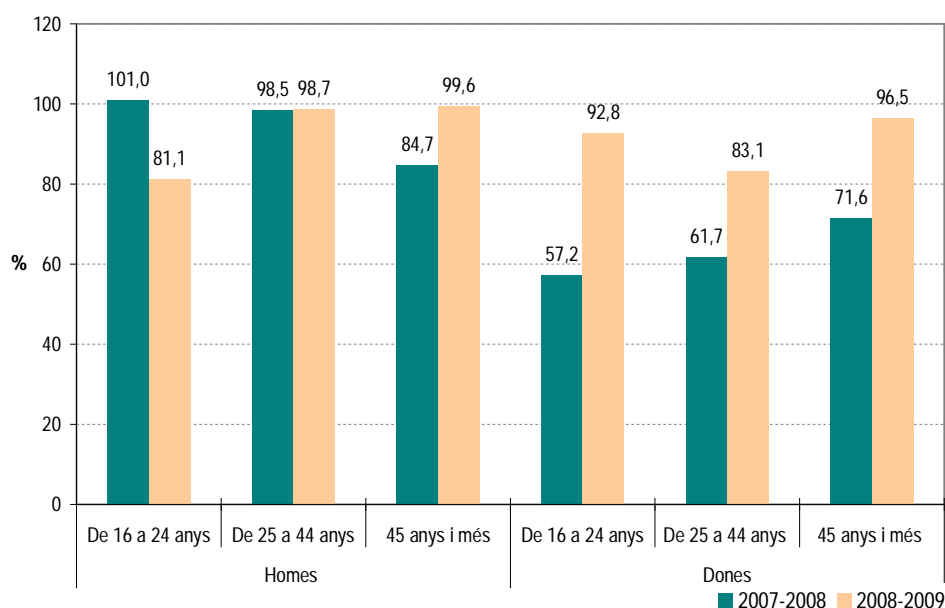
Font: OC-BL, a partir de les dades del Departament de Treball

El major percentatge de persones estrangeres aturades es concentra en els homes, de 25 a 44 anys i amb una ocupació anterior en el sector serveis i construcció.

Indústria i construcció és on augmenta més l'atur. A l'agricultura disminueix.

**Gràfic 21. Variacions interanuals de l'atur registrat per grups de sexe i edat
Població estrangera. Baix Llobregat**

Els majors de 45 anys són els més afectats per l'augment de l'atur registrat. Tot i així, els augments per grups d'edat són més uniformes que no pas en el total de la contractació.



Font: OC-BL, a partir de les dades del Departament de Treball

Al llarg del 2009 es van signar 44.741 contractes per persones estrangeres. Aquests contractes representen el 25% del total de contractes signats al Baix Llobregat. Respecte 2008, ha disminuït en un 24% la contractació de persones estrangeres. Els homes, les persones de 25 a 44 anys i per sectors econòmics, serveis, són els col·lectius que concentren el major percentatge de contractació entre les persones estrangeres. Gran part dels contractes signats a l'agricultura i a la construcció van ser de la població estrangera (53% i 45% del total).

**Taula 38. Contractació registrada de persones estrangeres.
Baix Llobregat**

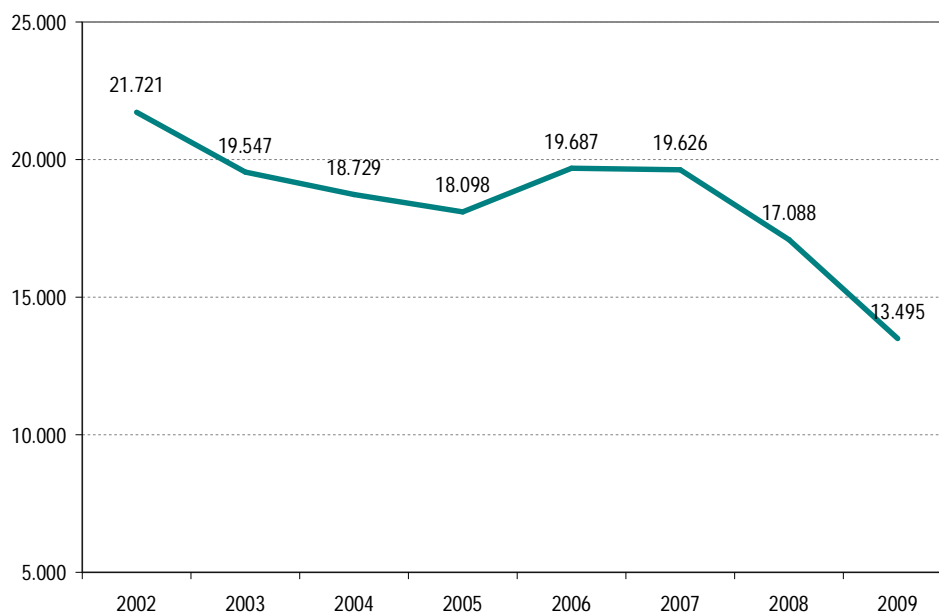
2009		
Total contractes a estrangers	44.741	
Variació 08-09 (%)	-24,2	
% sobre total contractes 2009	25,2	
	% total contractes persones estrangeres	% total població contractada
Homes	64,6	23,9
Dones	35,4	15,2
<25 anys	2,7	1,9
25-44 anys	84,7	29,3
45 anys i més	12,5	18,1
Agricultura	0,8	52,9
Indústria	6,9	19,3
Construcció	20,2	44,5
Serveis	72,1	23,0

Font: OC-BL, a partir de les dades del Departament de Treball

3. Sinistralitat laboral

Gràfic 22. Evolució del nombre d'accidents laborals amb baixa. Baix Llobregat

Disminueix el nombre d'accidents laborals amb baixa al Baix Llobregat.



Font: OC-BL, a partir de les dades del Departament de Treball

En l'any 2009 continua disminuint el nombre d'accidents laborals amb baixa al Baix Llobregat, situant l'índex d'incidència (que posa en relació el nombre d'accidents amb el total de la població assalariada) en 6.059 accidents per cada 100.000 persones afiliades. L'any 2008 aquest índex era de 6.980 accidents.

Els accidents laborals amb baixa es concentren entre els homes i els treballadors de contracte fix (donat que el nombre de treballadors amb contracte fix és superior). Gairebé la majoria d'accidents laborals van ser qualificats de lleus. Tot i que en el 2009 es van registrar 13 accidents laborals mortals.

Els accidents laborals amb baixa es concentren en els homes i treballadors de contracte fix.

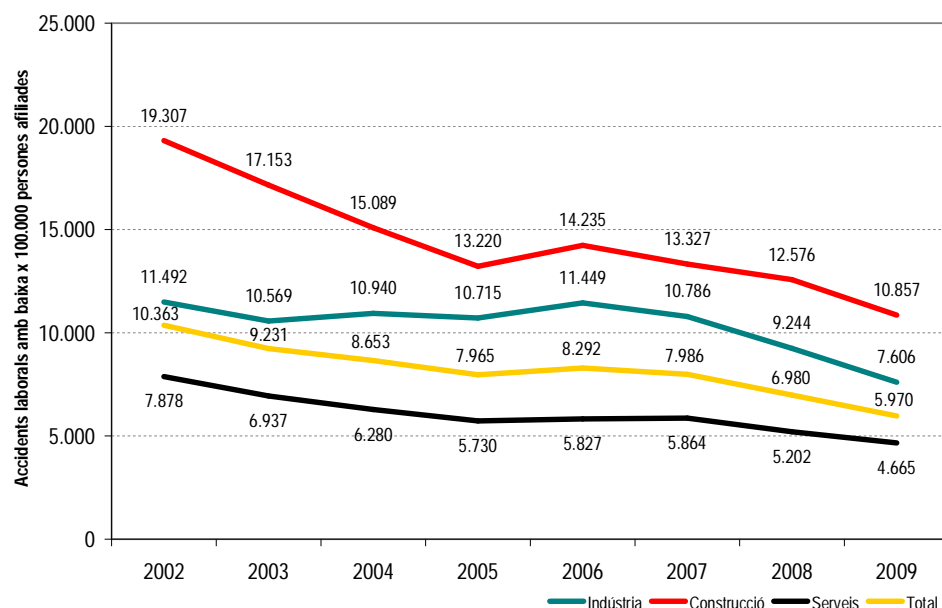
Taula 39. Accidents laborals. 2009

	Homes	Dones	Total
Accidents 2009	10.092	3.403	13.495
Índex d'incidència	-	-	6.058,9
Variació 2008-2009 (%)	-23,9	-11,1	-21,0
Contracte Eventual	2.690	808	3.498
Contracte Fix	7.307	2.587	9.894
Sense Especificar	95	8	103
Lleus	10.007	3.391	13.398
Greus	72	12	84
Mortals	13	0	13

Font: OC-BL, a partir de les dades del Departament de Treball

Per sectors econòmics, construcció i indústria continuen sent els sectors amb índexs de sinistralitat més grans. Indústria és el sector amb una major disminució en l'índex de sinistralitat. Tot i que serveis continua sent el sector amb un índex de sinistralitat menor.

Gràfic 23. Evolució dels índexs de sinistralitat per grans sectors. Baix Llobregat



Font: OC-BL, a partir de les dades del Departament de Treball

Per diferents àmbits territorials es manté la mateixa tendència en els índex de sinistralitat, en el sector de la construcció major incidència de la sinistralitat i serveis menor.

Taula 40. Índexs d'incidència per sectors d'activitat. 2009

	Indústria	Construcció	Serveis	Total
Baix Llobregat	7.606	10.857	4.665	5.970
Província Barcelona	6.289	9.379	3.334	4.325
Catalunya	6.240	9.141	3.317	4.336

Font: OC-BL, a partir de les dades del Departament de Treball

Augmenta el pes del nombre d'accidents laborals amb baixa del sector serveis. Tot i això, disminueix el nombre d'accidents en tots els sectors econòmics, en especial a l'agricultura i al sector industrial.

La distribució de la sinistralitat segons sexe i sector econòmic no és homogènia. Mentre la sinistralitat de les dones es concentra en el sector serveis, donat, entre d'altres, per ser el sector on s'ocupen més dones, en la dels homes es distribueix per tots els sectors econòmics, en especial a serveis i indústria. La sinistralitat baixa en tots els sectors a excepció de la construcció on augmenta el nombre dels accidents laborals amb baixa de les dones.

Disminueix la sinistralitat en tots els sectors, a excepció de la construcció on es registren 9 accidents laborals més en el cas de les dones.

Taula 41. Accidents laborals amb baixa per grans sectors i sexe. Baix Llobregat

TOTAL	Agricultura		Indústria		Construcció		Serveis	
	n	%	n	%	n	%	n	%
2004	90	0,5	7.297	39,0	3.370	18,0	7.972	42,6
2008	114	0,7	5.514	32,3	3.163	18,5	8.297	48,6
2009	49	0,4	3.994	29,6	2.390	17,7	7.062	52,3
Var. 08-09 (%)	-57,0	-	-27,6	-	-24,4	-	-14,9	-

HOMES	Agricultura		Indústria		Construcció		Serveis	
	n	%	n	%	n	%	n	%
2004	78	0,5	6.261	41,3	3.315	21,9	5.490	36,3
2008	94	0,7	4.651	35,1	3.137	23,7	5.380	40,6
2009	41	0,4	3.335	33,0	2.355	23,3	4.361	43,2
Var. 08-09 (%)	-56,4	-	-28,3	-	-24,9	-	-18,9	-

DONES	Agricultura		Indústria		Construcció		Serveis	
	n	%	n	%	n	%	n	%
2004	12	0,3	1.036	28,9	55	1,5	2.482	69,2
2008	20	0,5	863	22,6	26	0,7	2.917	76,2
2009	8	0,2	659	19,4	35	1,0	2.701	79,4
Var. 08-09 (%)	-60,0	-	-23,6	-	34,6	-	-7,4	-

Font: OC-BL, a partir de les dades del Departament de Treball

Pel que fa als **accidents mortals**, aquests han augmentat en 3 respecte l'any anterior. Segons sectors econòmics, 9 accidents mortals es van produir en el sector serveis, 2 a la indústria i 2 a la construcció. Tenint en compte la diferència de població que treballa en cadascun dels sectors, la mortalitat en el lloc de treball del sector de la construcció adquireix més rellevància per sobre dels altres sectors.

El 69% dels accidents mortals es produeixen en el sector serveis.

Taula 42. Accidents mortals per sectors d'activitat. Baix Llobregat

	Agricultura		Indústria		Construcció		Serveis		Total
	n	%	n	%	n	%	n	%	
2004	0	0,0	1	7,7	5	38,5	7	53,8	13
2008	0	0,0	4	40,0	3	30,0	3	30,0	10
2009	0	0,0	2	15,4	2	15,4	9	69,2	13
Var. 08-09 (%)	0,0	-	-50,0	-	-33,3	-	200,0	-	30,0

Font: OC-BL, a partir de les dades del Departament de Treball

IV. FITXES DE DADES PER ZONES TERRITORIALS

ZONA CENTRE

Cornellà de Llobregat, Esplugues de Llobregat, Sant Joan Despí, Sant Just Desvern

I. Població

T.1. Evolució Població

	2004	2008	2009	Var 08-09 (%)	Var 04-09 (%)
Evolució Població total					
Zona Centre	174.394	178.778	181.222	1,4	3,9
% total Baix Llobregat	23,5	22,9	22,8	-0,2	-3,0
Evolució Població estrangera					
Zona Centre	14.336	23.499	26.117	11,1	82,2
% total Baix Llobregat	27,0	27,5	27,7	0,6	2,8

Font: OC-BL a partir de dades de l'Idescat

T.2. Població estrangera segons continent de nacionalitat.2009.(%)

	Resta UE	Resta Europa	Àfrica	Amèrica del Nord i Central	Amèrica del Sud	Àsia i Oceania
Zona Centre	17,8	5,0	20,1	4,9	47,0	5,2
Baix Llobregat	24,4	3,4	25,9	4,0	37,2	5,1

Font: OC-BL a partir de dades de l'Idescat

II. Activitat Econòmica

T.3 Dades generals estructura productiva

	2004	2008	2009	Var 08-09 (%)	Var 04-09 (%)	% total Baix Llobregat
Centres de cotització	5.598	5.885	5.472	-7,0	-2,3	24,7
Població assalariada	61.829	71.549	66.137	-7,6	7,0	29,3
Població autònoma	12.008	12.370	11.660	-5,7	-2,9	22,3

Font: OC-BL a partir de dades de l'INSS (2n trimestre)

T.4 Estructura productiva segons sectors econòmics.2009.

	Agricultura	Indústria	Construcció	Serveis
Centres de cotització	4	759	760	3.949
Població assalariada	34	14.521	8.193	43.389
Població autònoma	30	1.107	1.792	8.731

Font: OC-BL a partir de dades de l'INSS (2n trimestre)

T.5 Expedients de Regulació d'Ocupació.2009.

	2009		Var 08-09 (%)		% total Baix Llobregat	
	Expedients	Treballadors afectats	Expedients	Treballadors afectats	Expedients	Treballadors afectats
Zona Centre	113	2.715	707,1	496,7	20,7	7,0
Baix Llobregat	547	38.956	447,0	429,5		

Font: OC-BL, a partir de les dades del Departament de Treball

III. Qualitat de l'ocupació

T.6 Atur registrat

	Població total			Població estrangera		
	Homes	Dones	Total	Homes	Dones	Total
2009	6.651	5.518	12.169	1.883	702	2.585
2008	3.889	4.089	7.978	916	364	1.280
% respecte total Baix Llobregat	23,0	20,1	21,6	30,7	25,2	29,0

Font: OC-BL a partir de dades del Departament de Treball

T.7 Contractació registrada

	Població total			Població estrangera		
	Homes	Dones	Total	Homes	Dones	Total
2009	20.820	20.636	41.456	5.956	5.548	11.504
2008	25.532	23.088	48.620	7.568	5.872	13.440
% respecte total Baix Llobregat	22,4	24,5	23,4	20,6	35,0	25,7

Font: OC-BL a partir de dades del Departament de Treball

ZONA DELTA

Begues, Castelldefels, El Prat de Llobregat, Gavà, Sant Boi de Llobregat, Sant Climent de Llobregat, Viladecans

I. Població

T.1. Evolució Població

	2004	2008	2009	Var 08-09 (%)	Var 04-09 (%)
Evolució Població total					
Zona Delta	309.673	322.323	327.459	1,6	5,7
% total Baix Llobregat	41,8	41,2	41,3	0,1	-1,3
Evolució Població estrangera					
Zona Delta	23.268	36.546	40.612	11,1	74,5
% total Baix Llobregat	43,8	42,8	43,1	0,6	-1,6

Font: OC-BL a partir de dades de l'Idescat

T.2. Població estrangera segons continent de nacionalitat.2009.(%)

	Resta UE	Resta Europa	Àfrica	Amèrica del Nord i Central	Amèrica del Sud	Àsia i Oceania
Zona Delta	31,9	3,0	21,6	3,9	34,1	5,5
Baix Llobregat	24,4	3,4	25,9	4,0	37,2	5,1

Font: OC-BL a partir de dades de l'Idescat

II. Activitat Econòmica

T.3 Dades generals estructura productiva

	2004	2008	2009	Var 08-09 (%)	Var 04-09 (%)	% total Baix Llobregat
Centres de cotització	8.678	9.318	8.555	-8,2	-1,4	38,7
Població assalariada	80.346	94.310	85.860	-9,0	6,9	38,1
Població autònoma	20.736	22.478	21.207	-5,7	2,3	40,5

Font: OC-BL a partir de dades de l'INSS (2n trimestre)

T.4. Estructura productiva segons sectors econòmics.2009.

	Agricultura	Indústria	Construcció	Serveis
Centres de cotització	11	876	1.325	6.343
Població assalariada	54	14.663	8.299	62.844
Població autònoma	248	1.588	3.841	15.530

Font: OC-BL a partir de dades de l'INSS (2n trimestre)

T.5 Expedients de Regulació d'Ocupació.2009.

	2009		Var 08-09 (%)		% total Baix Llobregat	
	Expedients	Treballadors afectats	Expedients	Treballadors afectats	Expedients	Treballadors afectats
Zona Delta	165	3.865	534,6	276,3	30,2	9,9
Baix Llobregat	547	38.956	447,0	429,5		

Font: OC-BL, a partir de les dades del Departament de Treball

III. Qualitat de l'ocupació

T.6 Atur registrat

	Població total			Població estrangera		
	Homes	Dones	Total	Homes	Dones	Total
2009	12.135	11.733	23.868	2.126	1.218	3.344
2008	7.160	8.321	15.481	1.104	675	1.779
% respecte total Baix Llobregat	41,9	42,8	42,3	34,6	43,8	37,5

Font: OC-BL a partir de dades del Departament de Treball

T.7 Contractació registrada

	Població total			Població estrangera		
	Homes	Dones	Total	Homes	Dones	Total
2009	38.615	36.012	74.627	11.991	6.009	18.000
2008	48.947	44.139	93.086	15.364	8.019	23.383
% respecte total Baix Llobregat	41,5	42,8	42,1	41,5	37,9	40,2

Font: OC-BL a partir de dades del Departament de Treball

ZONA NORD

Arbera, Castellví de Rosanes, Collbató, Esparreguera, Martorell, Olesa de Montserrat, Sant Andreu de la Barca, Sant Esteve Sesrovières

I. Població

T.1. Evolució Població

	2004	2008	2009	Var 08-09 (%)	Var 04-09 (%)
Evolució Població total					
Zona Nord	108.863	120.624	122.720	1,7	12,7
% total Baix Llobregat	14,7	15,4	15,5	0,2	5,3
Evolució Població estrangera					
Zona Nord	7.998	13.416	14.738	9,9	84,3
% total Baix Llobregat	15,0	15,7	15,6	-0,5	3,9

Font: OC-BL a partir de dades de l'Idescat

T.2. Població estrangera segons continent de nacionalitat.2009.

	Resta UE	Resta Europa	Àfrica	Amèrica del Nord i Central	Amèrica del Sud	Àsia i Oceania
Zona Nord	17,8	1,8	49,1	2,9	24,5	3,9
Baix Llobregat	24,4	3,4	25,9	4,0	37,2	5,1

Font: OC-BL a partir de dades de l'Idescat

II. Activitat Econòmica

T.3 Dades generals estructura productiva

	2004	2008	2009	Var 08-09 (%)	Var 04-09 (%)	% total Baix Llobregat
Centres de cotització	3.553	3.910	3.600	-7,9	1,3	16,3
Població assalariada	38.710	42.711	38.437	-10,0	-0,7	17,0
Població autònoma	6.734	7.817	7.287	-6,8	8,2	13,9

Font: OC-BL a partir de dades de l'INSS (2n trimestre)

T.4. Estructura productiva segons sectors econòmics.2009.

	Agricultura	Indústria	Construcció	Serveis
Centres de cotització	9	708	469	2.414
Població assalariada	31	13.577	2.797	22.032
Població autònoma	85	614	1.404	5.184

Font: OC-BL a partir de dades de l'INSS (2n trimestre)

T.5 Expedients de Regulació d'Ocupació.2009.

	2009		Var 08-09 (%)		% total Baix Llobregat	
	Expedients	Treballadors afectats	Expedients	Treballadors afectats	Expedients	Treballadors afectats
Zona Nord	157	29.704	324,3	457,2	28,7	76,3
Baix Llobregat	547	38.956	447,0	429,5		

Font: OC-BL, a partir de les dades del Departament de Treball

III. Qualitat de l'ocupació

T.6 Atur registrat

	Població total			Població estrangera		
	Homes	Dones	Total	Homes	Dones	Total
2009	4.787	4.596	9.383	1.358	469	1.827
2008	2.692	3.293	5.985	701	230	931
% respecte total Baix Llobregat	16,5	16,8	16,6	22,1	16,8	20,5

Font: OC-BL a partir de dades del Departament de Treball

T.7 Contractació registrada

	Població total			Població estrangera		
	Homes	Dones	Total	Homes	Dones	Total
2009	20.922	16.689	37.611	7.369	2.477	9.846
2008	29.007	23.113	52.120	11.345	3.878	15.223
% respecte total Baix Llobregat	22,5	19,8	21,2	25,5	15,6	22,0

Font: OC-BL a partir de dades del Departament de Treball

ZONA VALL BAIXA

Cervelló, Corbera de Llobregat, El Papiol, La Palma de Cervelló, Molins de Rei, Pallejà, Sant Feliu de Llobregat, Sant Vicenç dels Horts, Santa Coloma de Cervelló, Torrelles de Llobregat, Vallirana

I. Població

T.1. Evolució Població

	2004	2008	2009	Var 08-09 (%)	Var 04-09 (%)
Evolució Població total					
Zona Vall Baixa	148.094	160.024	162.254	1,4	9,6
% total Baix Llobregat	20,0	20,5	20,4	-0,1	2,3
Evolució Població estrangera					
Zona Vall Baixa	7.549	11.875	12.769	7,5	69,1
% total Baix Llobregat	14,2	13,9	13,6	-2,6	-4,6

Font: OC-BL a partir de dades de l'Idescat

T.2. Població estrangera segons continent de nacionalitat.2009.

	Resta UE	Resta Europa	Àfrica	Amèrica del Nord i Central	Amèrica del Sud	Àsia i Oceania
Zona Vall Baixa	21,8	3,3	24,7	3,7	41,6	5,0
Baix Llobregat	24,4	3,4	25,9	4,0	37,2	5,1

Font: OC-BL a partir de dades de l'Idescat

II. Activitat Econòmica

T.3 Dades generals estructura productiva

	2004	2008	2009	Var 08-09 (%)	Var 04-09 (%)	% total Baix Llobregat
Centres de cotització	4.462	4.823	4.494	-6,8	0,7	20,3
Població assalariada	36.417	38.942	35.080	-9,9	-3,7	15,6
Població autònoma	11.063	12.668	12.154	-4,1	9,9	23,2

Font: OC-BL a partir de dades de l'INSS (2n trimestre)

T.4. Estructura productiva segons sectors econòmics.2009.

	Agricultura	Indústria	Construcció	Serveis
Centres de cotització	9	714	744	3.027
Població assalariada	49	10.457	4.086	20.488
Població autònoma	110	1.139	2.272	8.633

Font: OC-BL a partir de dades de l'INSS (2n trimestre)

T.5 Expedients de Regulació d'Ocupació.2009.

	2009		Var 08-09 (%)		% total Baix Llobregat	
	Expedients	Treballadors afectats	Expedients	Treballadors afectats	Expedients	Treballadors afectats
Zona Vall Baixa	112	2.672	460,0	394,8	20,5	6,9
Baix Llobregat	547	38.956	447,0	429,5		

Font: OC-BL, a partir de les dades del Departament de Treball

III. Qualitat de l'ocupació

T.6 Atur registrat

	Població total			Població estrangera		
	Homes	Dones	Total	Homes	Dones	Total
2009	5.402	5.543	10.945	777	394	1.171
2008	3.108	4.035	7.143	392	223	615
% respecte total Baix Llobregat	18,6	20,2	19,4	12,6	14,2	13,1

Font: OC-BL a partir de dades de l'Idescat

T.7 Contractació registrada

	Població total			Població estrangera		
	Homes	Dones	Total	Homes	Dones	Total
2009	12.786	10.867	23.653	3.572	1.819	5.391
2008	17.210	13.815	31.025	4.793	2.193	6.986
% respecte total Baix Llobregat	13,7	12,9	13,3	12,4	11,5	12,0

Font: OC-BL a partir de dades de l'Idescat

V. GLOSSARI i METODOLOGIA

I. POBLACIÓ

Taxa bruta de natalitat.

Relació entre els naixements produïts en un any determinat i la població mitjana de l'àmbit territorial analitzat, expressada en tant per mil.

$$TBN = \text{Naixements} / P_{\text{mitjana}} * 1000$$

Taxa bruta de mortalitat

Relació entre les defuncions produïdes en un any determinat i la població mitjana de l'àmbit territorial analitzat, expressada en tant per mil.

$$TBM = \text{Defuncions} / P_{\text{mitjana}} * 1000$$

Edat mitjana a la maternitat

Edat mitjana en què les dones tenen descendència, tenint en compte els naixements segons l'edat de la mare.

Es calcula a partir de les taxes específiques de fecunditat per edats.

$$EMM = [\sum(\text{Mitjana interval}) * TE_{Ftx}] / \sum TE_{Ftx}$$

Índex sintètic de fecunditat (ISF)

S'anomena també "nombre mitjà de fills per dona". Reflecteix el nombre mitjà de fills que tindria una dona durant el transcurs de la seva vida, suposant que no hi ha mortalitat femenina durant els seus anys de fertilitat i que, durant aquest període, es registren exactament les taxes específiques de fecunditat de l'any en qüestió.

Es calcula sumant les taxes específiques de fecunditat per edats quinquennals. El càlcul és diferent al que realitza Diputació De Barcelona al programa Hermes, que només té en compte les taxes totals.

$$ISF = \sum(T.E.F)_{tx} / 1.000$$

Saldo migratori intern

És la diferència entre la immigració registrada (altes del padró d'habitants) i la emigració registrada (baixes del padró d'habitants) d'un determinat àmbit territorial en un període de temps concret. Les altes i les baixes dels padrons d'habitants municipals que es tenen en compte en la comptabilització del saldo migratori intern són només aquelles fruit de canvis de residència amb procedència o destinació a un altre municipi de Catalunya o de la resta de l'Estat.

Saldo migratori extern

És la diferència entre la immigració registrada (altes del padró d'habitants) i la emigració registrada (baixes del padró d'habitants) d'un determinat municipi en un període de temps concret. Les altes i les baixes dels padrons d'habitants municipals que es tenen en compte en la comptabilització del saldo migratori extern són aquelles fruit de canvis de residència amb procedència o destinació a un municipi de l'estranger (tant de persones de nacionalitat espanyola com estrangera). Les dades de la immigració exterior procedeixen exclusivament de l'explotació de les altes municipals de població procedent de l'estranger. S'ha d'assenyalar però que existeix un elevat nombre de casos amb "no consta" en la variable país de destinació.

Taxa d'immigració interior / exterior

És la divisió entre el nombre de moviments migratoris interns o externs registrats a les altes padronals i la població mitjana de l'any. Representa quin impacte representa la nova immigració arribada sobre la població total. S'expressa en tant per cent.

Taxa d'emigració interior / exterior

És la divisió entre el nombre de moviments migratoris interns o externs registrats a les baixes padronals i la població mitjana de l'any. Representa quin impacte representa l'emigració partida sobre la població total. S'expressa en tant per cent.

II. ACTIVITAT ECONÒMICA I ESTRUCTURA PRODUCTIVA

Producte interior brut (PIB)

El producte interior brut a preus de mercat (PIB pm) mesura el resultat final de l'activitat de producció de les unitats productores en el territori. Es calcula a preus de mercat perquè el valor de la producció recull la incidència dels impostos lligats a la producció i de les subvencions d'explotació. Des del punt de vista de l'oferta, el PIB permet avaluar quina és l'aportació de les diferents branques productives al conjunt de l'economia, és a dir, comprèn els valors afegits bruts, valorats a preus bàsics, de les principals branques d'activitat.

Petites i mitjanes empreses (classificació EUROSTAT)

Les petites i mitjanes empreses són aquelles que tenen entre 1 i 249 persones ocupades. Dins de les petites i mitjanes empreses es consideren els següents subgrups:

Micro empreses: d'1 a 9 persones ocupades

Petites empreses: de 10 a 49 persones ocupades.

Mitjanes empreses: 50 a 249 persones ocupades.

En l'informe s'analitza amb detall el grup de micro i petites empreses (fins a 50 persones ocupades). La font primària de les dades és l'Institut Nacional de la Seguretat Social.

Centres de cotització

Centres de cotització a la Seguretat Social amb un o més treballadors assalariats que desenvolupen la seva activitat econòmica en un territori determinat. La font primària de les dades és l'Institut Nacional de la Seguretat Social. Les dades s'obtenen del Departament de Treball.

Població assalariada

Població ocupada en els centres de cotització que du a terme una activitat remunerada per compte d'altri. La font primària de les dades és l'Institut Nacional de la Seguretat Social. Les dades s'obtenen del Departament de Treball.

Població autònoma

Població ocupada que du a terme una activitat remunerada per compte pròpia sense treballadors assalariats a càrrec. La font primària de les dades és l'Institut Nacional de la Seguretat Social. Les dades s'obtenen del Departament de Treball.

Dinamisme productiu

Es defineixen com a activitats més dinàmiques aquelles activitats econòmiques a 2 dígit de la CCAE que presenten un augment de població assalariada i autònoma més elevat entre dos períodes. Les activitats menys dinàmiques són les que presenten un augment més petit o una disminució més elevada entre dos períodes.

Per realitzar aquest càlcul, en primer lloc es suma la població assalariada i autònoma corresponent a cada activitat, i després es realitza l'ordenació en funció de les variacions percentuals, tenint en compte només aquelles activitats econòmiques que representen més d'un 1% del total de població assalariada i autònoma de la comarca.

III. QUALITAT DE L'OCUPACIÓ

Atur registrat

Recull les demandes d'ocupació registrades en les Oficines del Servei d'Ocupació de Catalunya (OSOC) que estan actives l'últim dia laborable de cada mes i que no es corresponen amb cap de les següents situacions: pluriocupació, millora d'ocupació, col·laboració social, jubilats, persones de més de 65 anys, en recerca d'ocupació conjuntural o de jornada inferior a 20 hores, estudiants, demandes suspeses, compatibilitat de prestacions, treballadors eventuais agrícoles subsidiats, rebuig d'accions d'inserció laboral, i altres causes com no tenir disponibilitat immediata o estar en situació d'incapacitat laboral transitòria o de baixa mèdica.

Contractació laboral registrada

Contractes registrats a les Oficines del Servei d'Ocupació de Catalunya (OSOC) i comunicacions de contractació que realitzen els empresaris, amb lloc de treball a Catalunya.

Expedients de regulació d'ocupació

Nombre d'expedients autoritzats tramitats per les empreses i els representants legals dels treballadors per tal de sol·licitar la suspensió o extinció de les relacions laborals o reduccions de jornada, per causes econòmiques o d'altre tipus, i que han estat resolts per l'autoritat laboral.

Índex de sinistralitat per grans sectors

Relació entre els accidents amb baixa registrats per causes laborals que tenen lloc durant la jornada de treball i la població assalariada que treballa en un sector d'activitat econòmica determinat. S'expressa en nombre d'accidents per cada 100.000 persones afiliades i permet així comparar la sinistralitat entre sectors.

Proporció de contractació laboral registrada de població estrangera

Relació entre el total de contractes laborals registrats a estrangers i el total de contractes signats, expressada en tant per cent.

Proporció de contractació laboral registrada mitjançant ETT

Relació entre el total de contractes laborals registrats mitjançant empreses de treball temporal (ETT) i el total de contractes signats, expressada en tant per cent.

Sinistralitat laboral

Conjunt d'accidents amb baixa registrats per causes laborals que tenen lloc durant la jornada de treball.

Taxa d'atur registrat

Relació entre el nombre de persones aturades i la població activa de 16 a 64 anys del Cens de Població 2001.

Taxa de temporalitat contractual

Relació entre el nombre de contractes temporals i el nombre total de contractes registrats, expressada en tant per cent.