

INFORME  
SOCIOECONÒMIC  
ANUAL 2010  
  
BAIX LLOBREGAT

# ÍNDEX

---

INTRODUCCIÓ.....	2
I. POBLACIÓ.....	3
II. ACTIVITAT ECONÒMICA I ESTRUCTURA PRODUCTIVA.....	8
1. Macromagnituds econòmiques .....	8
2. Estructura productiva .....	12
3. Petites i micro empreses.....	14
4. Expedients de regulació d'ocupació.....	17
III. QUALITAT DE L'OCUPACIÓ.....	21
1. Atur registrat i contractació registrada.....	21
2. Atur registrat i contractació registrada (estrangers) .....	29
3. Sinistralitat laboral.....	32
IV. FITXES DE DADES PER ZONES TERRITORIALS .....	35
V. GLOSSARI I METODOLOGIA.....	39

## INTRODUCCIÓ

---

L'informe socioeconòmic del 2010 del Baix Llobregat està estructurat en tres grans àrees d'anàlisi: població, activitat econòmica i estructura productiva, i qualitat de l'ocupació.

Dins de l'apartat de població es pot trobar l'evolució, dinàmica i estructura de la població de la comarca. En aquest sentit, es fa especial esment a les característiques demogràfiques dels diferents àmbits territorials<sup>1</sup> com també a la comparació amb altres àrees (província de Barcelona i Catalunya).

L'apartat d'activitat econòmica inclou l'estructura productiva (centres de cotització; població assalariada i autònoma; dinamisme empresarial; i regulació d'ocupació) de la comarca així com també dades macroeconòmiques (el Producte Interior Brut i el Valor Afegit Brut). En aquest sentit es farà especial èmfasi a l'anàlisi longitudinal (evolució temporal de les dades) i transversal (distingint de les variables considerades diferents aspectes/perfils) de les dades obtingudes.

Relacionada amb l'activitat econòmica de la comarca, la qualitat de l'ocupació és la tercera gran àrea de contingut. S'han considerat tres grans indicadors per a l'anàlisi: atur registrat, contractació registrada i sinistralitat laboral.

Per acabar, l'informe inclou unes taules resum de dades per a cadascuna de les zones territorials, i un apartat de glossari on es desenvolupen els conceptes emprats al llarg del document i la manera de calcular les diferents taxes presentades en el decurs de l'informe.

La metodologia utilitzada s'ha basat en l'anàlisi de dades secundàries, facilitades pels següents organismes:

- Institut d'Estadística de Catalunya (dades de demografia).
- Diputació de Barcelona – Programa Hermes (dades d'activitat econòmica i mercat de treball).
- Generalitat de Catalunya – Departament de Treball (dades d'activitat econòmica, mercat de treball, regulació d'ocupació i sinistralitat laboral).
- Caixa Catalunya – Anuari Econòmic Comarcal (dades de PIB comarcal i VAB).

Pel que fa a l'apartat de població, les darreres dades disponibles són les del Padró continu a 1 de gener de 2010, excepte en el cas del moviment natural i migratori de la població, pel qual les dades corresponen a l'any 2009. Pel que fa a l'àmbit macroeconòmic, les darreres dades utilitzades són les de 2009, corresponents a l'Anuari Econòmic Comarcal 2010 de Caixa Catalunya. En relació amb les dades de mercat de treball, l'anàlisi de l'atur registrat només es realitza des de 2005 degut al canvi metodològic que impedeix la comparació de les xifres de períodes anteriors.

---

<sup>1</sup> L'àmbit territorial utilitzat en aquest informe ha estat el conjunt de la comarca a l'informe principal, però s'han afegit unes taules annexes amb les dades específiques per a zones territorials. Per obtenir informació municipal detallada sobre les diferents variables cal consultar les distintes edicions de l'[Anuari comarcal del Baix Llobregat](#).

## I. POBLACIÓ

### A destacar...

#### JOVES

- La proporció de persones de 15 a 29 anys sobre el total de població és del 16,9% (2010), proporció inferior a la de l'any anterior (17,7%).
- La proporció de menors de 15 anys és del 16,7% (2010). Aquesta proporció ha augmentat en relació amb l'any anterior (16,4%).
- El percentatge de menors de 5 anys respecte al total de població és del 6,2% (2010), i s'ha mantingut en relació amb l'any anterior, que també era del 6,2%.

#### DONES

- La proporció de dones sobre el total de població de la comarca és del 50,2% (2010), tot i que aquest percentatge augmenta fins al 56,5% en el cas de les persones de més de 64 anys i fins al 70,6% en el cas de les persones de més de 84 anys. Això reflecteix una situació de feminització de la vellesa.

#### PERSONES DE MÉS DE 44 ANYS

- La proporció de persones de més de 44 anys sobre el total és del 38,6% (2010), quan l'any anterior era del 37,9%.
- Les persones de més de 64 anys han augmentat del 13,7% al 14,0% l'any 2010.
- La proporció de persones de més de 84 anys sobre el total passa de l'1,5% a l'1,6%.

#### POBLACIÓ ESTRANGERA

- El pes de la població estrangera sobre el total és del 12,0% l'any 2010, quan l'any anterior era de l'11,9%.
- L'estructura d'edat de la població de nacionalitat estrangera és força més jove que la de nacionalitat espanyola. La distribució per sexe mostra diferències en funció de la nacionalitat: hi ha nacionalitats més masculinitzades i d'altres més feminitzades.

La població empadronada a la comarca continua augmentant però a un ritme menor.

La comarca del Baix Llobregat segueix augmentant la seva població, tot i que la intensitat del creixement és més lleu que la que es donava en anys precedents. La variació respecte a l'any anterior es situa en el 0,6%. En els darrers cinc anys, la comarca ha experimentat un augment de població del 5,4%.

Taula 1. Evolució de la població

	2005	2009	2010	Var 09-10 (%)	Var 05-10 (%)
Baix Llobregat	757.814	793.655	798.468	0,6	5,4
Província Barcelona	5.226.354	5.487.935	5.511.147	0,4	5,4
Catalunya	6.995.206	7.475.420	7.512.381	0,5	7,4

Font: OC-BL, a partir de les dades de l'IDESCAT

Disminueixen els naixements, però el creixement natural de la comarca (diferència naixements i defuncions) és positiu.

Entre els components de la variació poblacional es destaca tant el creixement natural com el migratori. Tot i això, pel que fa al creixement natural es veu com la natalitat l'any 2009 disminueix en relació amb l'any anterior, i es situa en 9.642 naixements anuals. La taxa bruta de natalitat, que posa en relació els naixements amb el conjunt de la població, ha baixat fins a situar-se en 12,1 naixements per cada mil habitants. L'indicador conjuntural de fecunditat (ISF)<sup>2</sup>, baixa fins a 1,50 fills per cada dona de 15 a 49 anys.

El fet que la comarca tingui una estructura de població més jove que el conjunt de

<sup>2</sup> L'ISF o indicador conjuntural de fecunditat expressa el nombre mitjà de fills per dona en edat fèrtil suposant les pautes de fecunditat d'un any concret.

la província i de Catalunya explica el fet que mantingui una taxa de natalitat superior i una taxa de mortalitat inferior a la resta d'àmbits.

Taula 2. Moviment natural

	BAIX LLOBREGAT		PROVÍNCIA BARCELONA		CATALUNYA	
	2008	2009	2008	2009	2008	2009
<b>NATALITAT</b>						
Naixements	10.048	9.642	64.570	61.525	89.024	84.849
Taxa bruta de natalitat (tant per mil)	12,8	12,1	11,8	11,2	12,0	11,3
ISF(fills per dona)	1,54	1,50	1,49	1,42	1,53	1,46
Edat mitjana a la maternitat (anys)	31,1	31,2	31,1	31,2	30,8	30,9
<b>MORTALITAT</b>						
Defuncions	5.252	5.185	43.335	43.422	59.485	59.644
Taxa bruta de mortalitat (tant per mil)	6,7	6,5	7,9	7,9	8,0	8,0

Font: OC-BL, a partir de les dades de l'IDESCAT

El saldo migratori amb la resta de l'Estat passa a ser lleugerament positiu després de ser negatiu els darrers anys.

Pel que fa al creixement migratori, s'ha d'establir una diferència entre el saldo amb l'exterior i els moviments migratoris interns. Les migracions internes, és a dir, les que tenen en consideració només els moviments amb la resta de Catalunya o Espanya, mostren en els darrers anys una pèrdua de població que decideix establir la seva residència a altres municipis fora del Baix Llobregat. Aquesta tendència es va començar a donar a partir de l'any 2004 i durant el 2005, 2006, 2007 i 2008 s'ha mantingut, tot i que aquest darrer any 2009 s'inverteix la tendència i es veu un saldo interior lleugerament positiu. Cal matisar que no és el mateix el saldo migratori amb la resta de la província de Barcelona que amb la resta de Catalunya, ja que el saldo de la comarca amb la resta de la província és clarament positiu -és a dir, continua rebent població de la resta de la província de Barcelona- mentre que en relació amb la resta de Catalunya i amb la resta d'Espanya el saldo es manté negatiu.

Taula 3. Moviment migratori

	BAIX LLOBREGAT		PROVÍNCIA BARCELONA		CATALUNYA	
	2008	2009	2008	2009	2008	2009
<b>MIGRACIÓ INTERIOR</b>						
Saldo migratori intern	-261	473	-4.776	-1.630	-	-
Taxa d'immigració interior (tant per cent)	3,0	3,0	1,2	1,1	-	-
Taxa d'emigració interior (tant per cent)	3,1	2,9	1,3	1,2	-	-
<b>MIGRACIÓ EXTERIOR</b>						
Saldo migratori extern	7.992	1.373	64.490	5.636	95.287	13.825
Taxa d'immigració exterior (tant per cent)	1,5	1,0	2,4	1,7	2,4	1,7
Taxa d'emigració exterior (tant per cent)	0,5	0,8	1,2	1,6	1,1	1,5

Font: OC-BL, a partir de les dades de l'IDESCAT

La comarca continua rebent població de la resta de la província de Barcelona.

El saldo migratori amb l'estranger, tot i disminuir, és positiu, i al 2009 per primer cop en els darrers anys ha deixat de ser el factor principal de l'augment de població

El saldo migratori en relació amb l'estranger disminueix de manera clara durant el 2009 respecte l'any anterior. En conseqüència, la taxa d'immigració exterior (és a dir, l'impacte de la rebuda de població provinent de països estrangers en relació amb la població total), ha baixat de l'1,5% a l'1,0%, i es manté en un valor inferior al del conjunt de la província de Barcelona i de Catalunya. La taxa d'emigració cap a l'exterior, alhora, s'ha incrementat.

La procedència de la migració des de l'estranger és fonamentalment del continent americà, i en especial de països d'Amèrica Central i del Sud. Amb tot, l'elevada

xifra de moviments on no consta el continent de procedència fa difícil establir si s'està produint algun canvi de tendència en la procedència dels moviments migratoris.

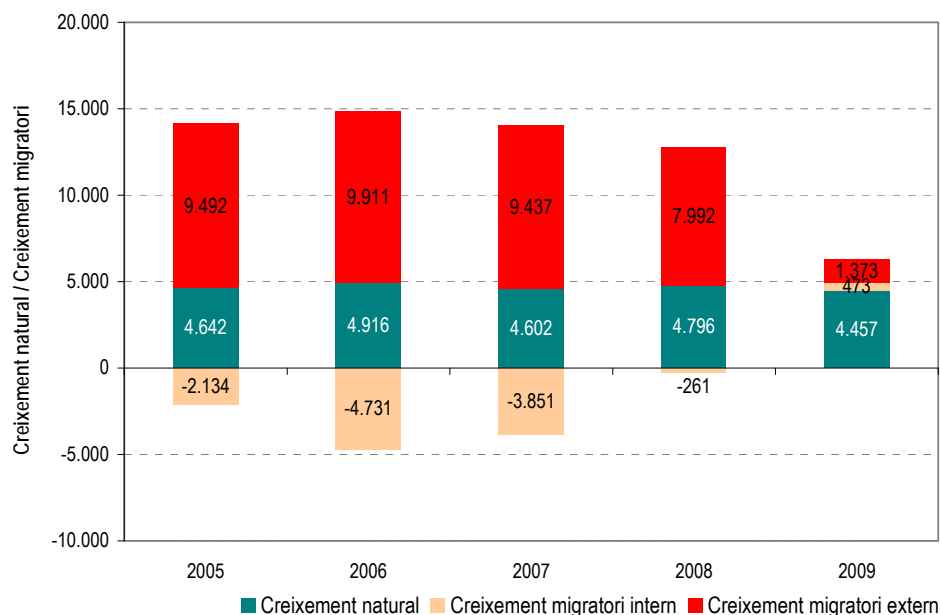
Taula 4. Immigració exterior segons continent de procedència. Baix Llobregat

	2008		2009		Var 08-09 (%)
	n	%	n	%	
Resta de la UE	1.430	11,7	1.030	13,0	-28,0
Resta d'Europa	1.323	10,9	792	10,0	-40,1
Àfrica	1.946	16,0	977	12,3	-49,8
Amèrica	5.099	41,9	2.442	30,7	-52,1
Àsia	711	5,8	440	5,5	-38,1
Oceania	6	0,0	12	0,2	100,0
No consta	1.660	13,6	2.253	28,4	35,7
<b>Total</b>	<b>12.175</b>	<b>100</b>	<b>7.946</b>	<b>100</b>	<b>-34,7</b>

Font: OC-BL, a partir de les dades de l'IDESCAT

En resum, es pot veure com pel que fa als components del creixement demogràfic de la comarca, el creixement natural es manté gairebé constant tot i la baixada dels naixements de l'últim any. Pel que fa al moviment migratori, els saldos clarament positius que s'observaven els darrers anys han donat pas a un saldo molt més baix el 2009. En termes de migració interior, s'ha passat durant 2009 d'un saldo negatiu a un altre lleugerament positiu.

Gràfic 1. Evolució bruta dels fluxos de creixement de la població. Baix Llobregat

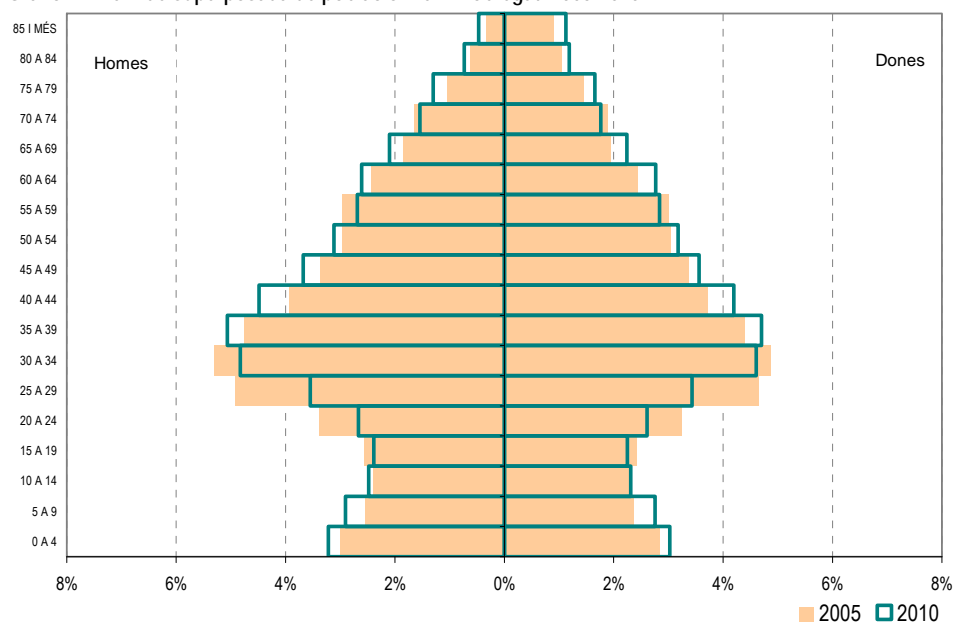


Font: OC-BL, a partir de les dades de l'IDESCAT

Es produeix un augment del pes de la població de menys de 10 anys sobre el total, però alhora també augmenta el pes de la població de més de 64 anys.

En relació amb la manera en què els canvis demogràfics afecten a l'estructura de la població, es pot veure com fruit de l'augment de la natalitat dels darrers anys (i tot i el descens de 2009), els grups d'edat de menys de 14 anys (tant el grup de població de 0 a 4 anys com el grup de 5 a 14 anys) augmenten el seu pes percentual en relació amb l'any anterior i també amb el 2005. D'altra banda, el col·lectiu de més de 64 anys també creix, representant així l'any 2010 el 14,1% de la població (percentatge però inferior al del conjunt de la província o de Catalunya). Aquest grup de més edat està format majoritàriament per dones.

Gràfic 2. Piràmide superposada de població. Baix Llobregat. 2005-2010



Font: OC-BL, a partir de les dades de l'IDESCAT

La proporció de població estrangera sobre el total continua augmentant, tot i que s'ha alentit el ritme de creixement, i es situa al 12%.

En referència a la nacionalitat de la població, tot i la notable disminució dels fluxos, continua donant-se l'increment de població de nacionalitat estrangera a la comarca, i el Baix Llobregat es troba així en la mateixa tendència d'augment que la província de Barcelona i Catalunya. L'any 2009, el percentatge de població estrangera sobre el total és, però, inferior a la comarca (12,0%) que a Barcelona (14,6%) i a Catalunya (16,0%). De 2009 a 2010, la població de nacionalitat estrangera a la comarca ha pujat en 1.235 persones, mentre que l'any anterior ho havia fet en 8.900. Així, a data 1 de gener de 2010, la població estrangera al Baix Llobregat representa el 12,0% del total de població (el 2009 representava l'11,9% i el 2005 el 8,6%).

Taula 5. Població estrangera

	2005		2009		2010	
	n	%	n	%	n	%
Baix Llobregat	64.897	8,6	94.236	11,9	95.471	12,0
Província Barcelona	569.305	10,9	802.006	14,6	805.487	14,6
Catalunya	798.904	11,4	1.189.279	15,9	1.198.538	16,0

Font: OC-BL, a partir de les dades de l'IDESCAT

Dins la població amb nacionalitat estrangera, el col·lectiu d'Amèrica del Sud és el més present, tot i que hi ha força diferències municipals.

Segons continents de nacionalitat, el col·lectiu d'Amèrica del Sud és el més present a la comarca (35,4%), seguit de l'Àfrica (26,8%), tot i això les diferències d'aquesta distribució entre el conjunt de municipis són importants: hi ha una heterogeneïtat en la distribució de la població estrangera a la comarca.

Taula 6. Població estrangera segons continent de nacionalitat. 2010. (%)

	Resta UE	Resta Europa	Àfrica	Amèrica del		
				Nord i Central	Amèrica del Sud	Àsia i Oceania
Baix Llobregat	24,3	3,5	26,8	4,2	35,4	5,7
Província Barcelona	21,3	3,9	22,7	6,0	33,2	12,9
Catalunya	25,8	4,5	26,3	5,4	27,6	10,3

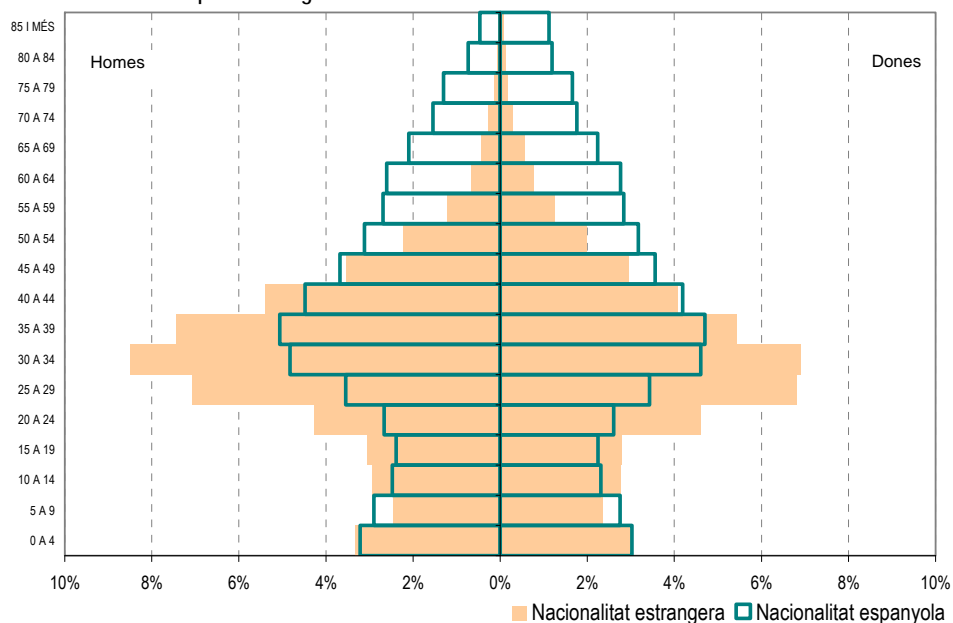
Font: OC-BL, a partir de les dades de l'IDESCAT

La major o menor presència de població estrangera no només és rellevant en qüestions de composició de la població per nacionalitats sinó que també exerceix influència en l'estructura mateixa de la població, ja que l'estructura poblacional per

sexe i edat és força diferent a la de la població total. Per sexe, hi ha una major presència general d'homes, tot i que cal dir que la presència d'homes o de dones difereix en funció de la nacionalitat, hi ha col·lectius més masculinitzats, com l'africà, i d'altres més feminitzats, com el d'Amèrica del Sud. També hi ha particularitats per municipis. En qualsevol dels casos, la concentració de les persones de nacionalitat estrangera en els grups d'edat d'entre 25 i 44 anys és clara (el 52% del total es concentra en aquests grups d'edat). La presència del col·lectiu estranger en els grups de més edat és molt petita en comparació amb la població de nacionalitat espanyola. En el cas de les persones de menys de 25 anys, la proporció d'estrangers també és superior.

L'estructura de la població estrangera és força més jove que la de l'espanyola.

Gràfic 3. Piràmide de població segons nacionalitat. 2010



Font: OC-BL, a partir de les dades de l'IDESCAT



## II. ACTIVITAT ECONÒMICA I ESTRUCTURA PRODUCTIVA

A destacar...

### PRODUCTE INTERIOR BRUT

- Per primera vegada, des del 2003, les taxes reals de variació interanual del PIB són negatives.
- Els sectors econòmics que més aporten al PIB comarcal són serveis i indústria.

### SECTORS I ACTIVITATS ECONÒMIQUES

- El sector serveis és el que té major pes en l'estructura productiva de la comarca.
- Les activitats administratives d'oficina, els serveis de menjar i begudes i les activitats de seguretat i investigació són les que han augmentat més en població afiliada.
- Les activitats especialitzades de la construcció, la construcció d'immobles i les activitats de lloguer, son les que han perdut més població afiliada en el 2010.

### PETITES I MICRO EMPRESES

- Representen el 96,7% dels centres de cotització i ocupen al 49,9% de la població assalariada del Baix Llobregat.
- Les empreses de 31 a 50 treballadors són les que més han disminuït en centres de cotització i població assalariada.

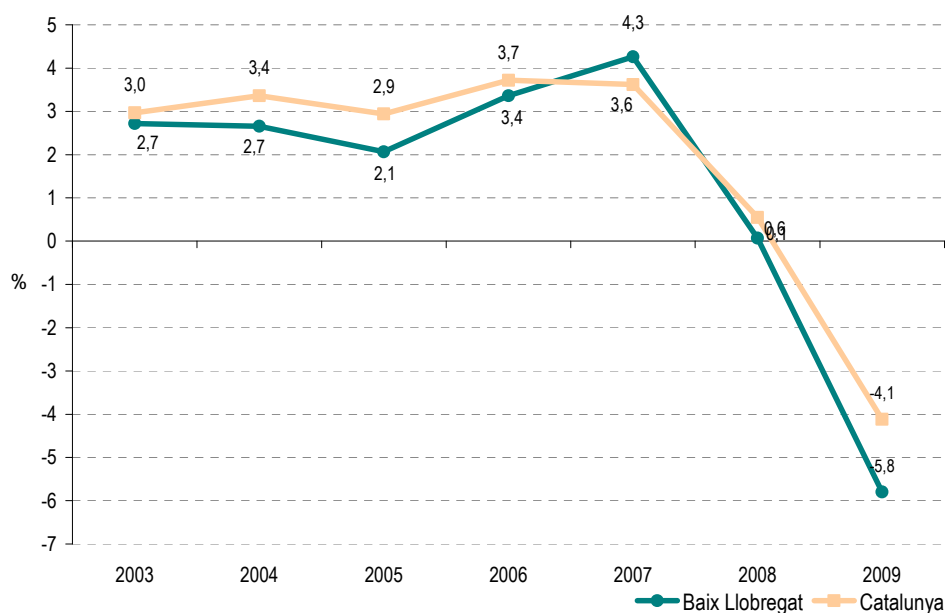
### EXPEDIENTS DE REGULACIÓ D'OCUPACIÓ

- S'autoritzen 384 expedients d'ocupació que afecten a 16.359 persones. La variació interanual es situa en el -29,8%.
- El 46% dels expedients i el 79% de les persones afectades per un expedient autoritzat corresponien al sector industrial.

## 1. Macromagnituds econòmiques

El Producte Interior Brut és la macromagnitud més coneguda per a mesurar l'activitat econòmica i la que es pren com a referència per analitzar la situació econòmica d'un territori. És el resultat d'agregar el valor afegit brut del conjunt de les branques d'activitat econòmica i els impostos nets sobre els productes.

Gràfic 4. Creixement del PIB 2003-2009. Taxes reals de variació interanual en %

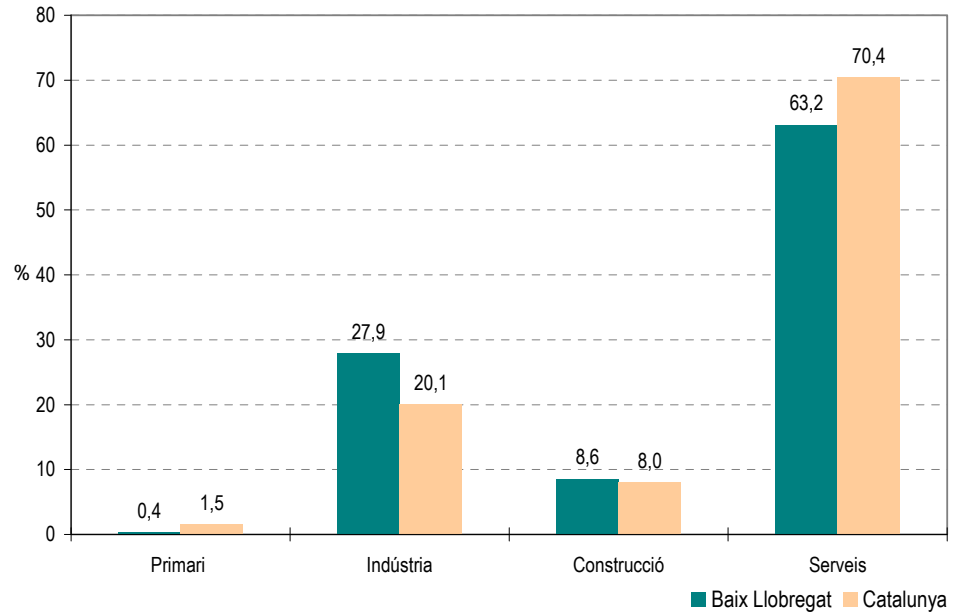


El PIB del Baix Llobregat disminueix un 5,8% respecte l'any 2008, la tendència de disminució del PIB s'observa també en el conjunt de Catalunya tot i que amb menor intensitat.

Font: OC-BL, a partir de les dades de l'Anuari Econòmic Comarcal de Caixa Catalunya (2010).

Gràfic 5. Pes dels sectors econòmics en el PIB. 2009. (%)

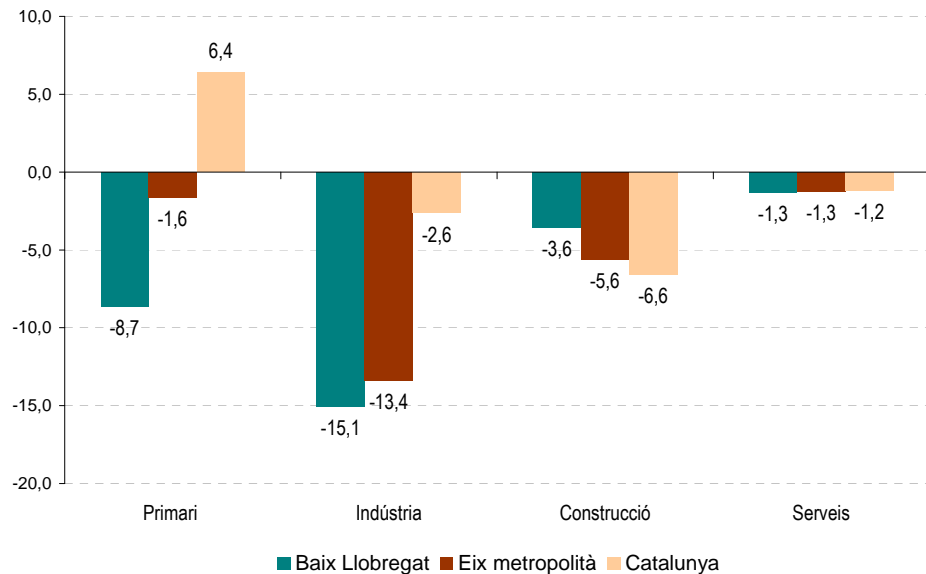
Els sectors econòmics que més aporten al PIB comarcal 2009 són els sectors serveis (63,2%) i industrial (27,9%). Aquesta distribució és similar a la de conjunt de Catalunya però en aquest darrer àmbit té menys pes el sector de la indústria i més els serveis.



Font: OC-BL, a partir de les dades de l'Anuari Econòmic Comarcal de Caixa Catalunya (2010).

Gràfic 6. Creixement del VAB comarcal per sectors. 2009. (%)

La variació interanual del VAB sectorial ha estat negativa en tots els sectors. Aquesta tendència és similar a l'observada a l'eix metropolità. En el conjunt de Catalunya ha baixat en tots els sectors a excepció del sector primari que ha augmentat en un 6,4%. Tot i així, el sector serveis ha estat el que ha experimentat un descens més lleu del Valor Afegit Brut.



Font: OC-BL, a partir de les dades de l'Anuari Econòmic Comarcal de Caixa Catalunya (2010).

Les dades del VAB faciliten una informació més detallada de cada un dels sectors econòmics, tant en el detall de les principals activitats econòmiques que el conformen com en l'evolució del creixement del VAB de cadascun dels sectors.

Gràfic 7. Evolució del creixement del VAB del sector primari (%)

Des de 2005 l'evolució del VAB del sector primari és de creixement negatiu. Respecte al 2008, el VAB del sector primari a la comarca va observar un descens del 8,7%. Aquesta tendència també s'observa en el conjunt de Catalunya fins al 2009 on creix en un 6,4%.

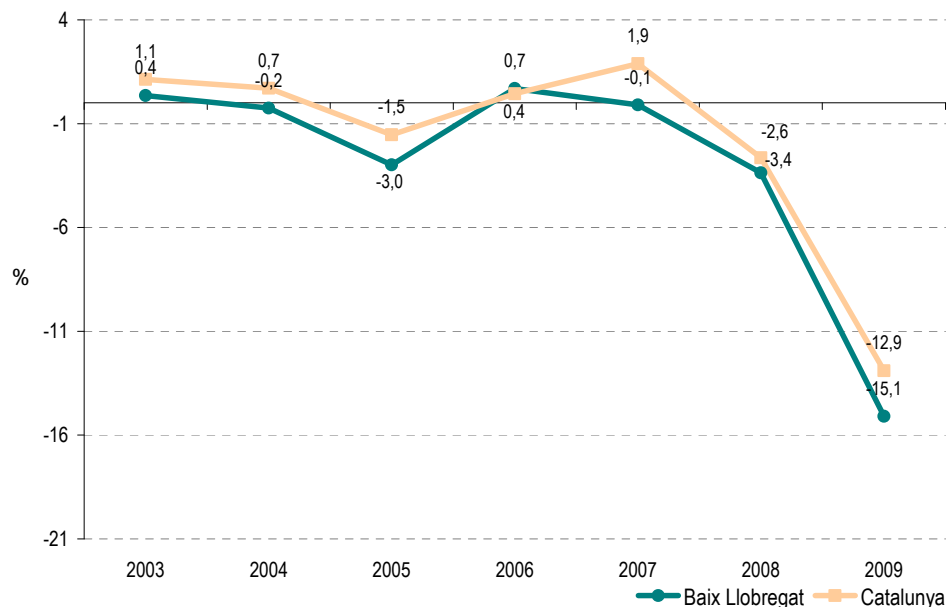


Font: OC-BL, a partir de les dades de l'Anuari Econòmic Comarcal de Caixa Catalunya (2010).

La producció d'hortalisses ha estat el principal factor de disminució del VAB del sector primari del Baix Llobregat, que ha caigut un 14,1% respecte l'any anterior. Mentre el Valor Afegit Brut del sector primari al Baix Llobregat continua presentant valors negatius, al conjunt de Catalunya manté el comportament de creixement que presentava els anys anteriors, mostrant, per primera vegada des del 2007, valors positius (respecte el 2008, va augmentar un 6,4%).

Gràfic 8. Evolució del creixement del VAB del sector industrial (%)

El comportament del VAB industrial mostra els valors negatius més grans des del 2003. Així, el descens a la comarca supera el 15% i en el cas de Catalunya, arriba al 12,9%.



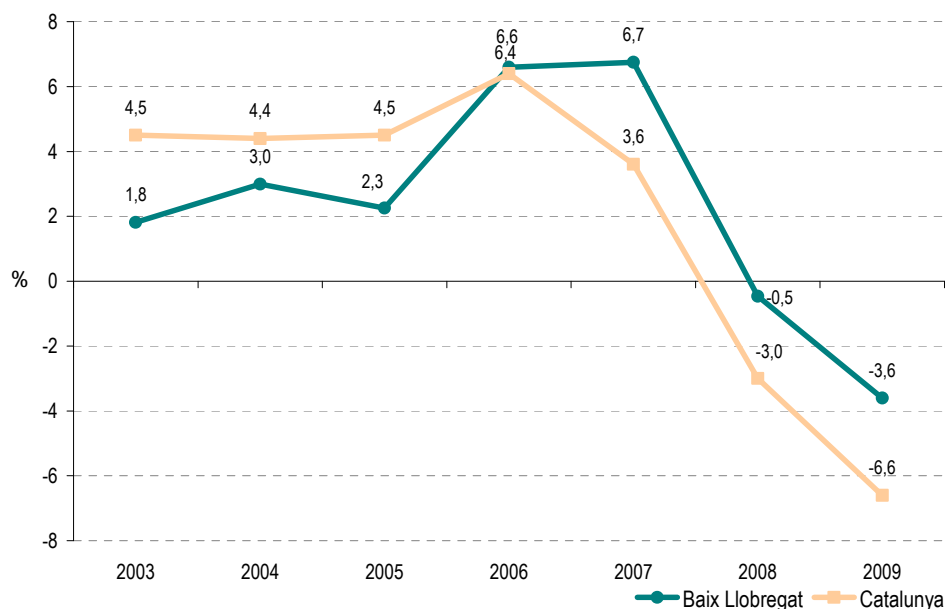
Font: OC-BL, a partir de les dades de l'Anuari Econòmic Comarcal de Caixa Catalunya (2010).

Els principals subsectors industrials han estat indústria química (representant el 18,5% del VAB industrial del Baix Llobregat), fabricació de material de transport (17,4%), paper i arts gràfiques (10,8%) i metal·lúrgia i productes metàl·lics (10,4%). Tots aquests subsectors, a excepció de la indústria química, han

disminuït considerablement la seva aportació al VAB industrial (disminuint en més del 15% respecte el 2008). La indústria química ha disminuït el seu pes respecte l'any anterior, presentant un lleuger descens (no més del 2,3%). La indústria de l'alimentació ha estat l'única que ha augmentat la seva producció respecte l'any anterior (més del 2%), suposant aquest any el 9,8% del total del VAB industrial.

Gràfic 9. Evolució del creixement del VAB de la construcció (%)

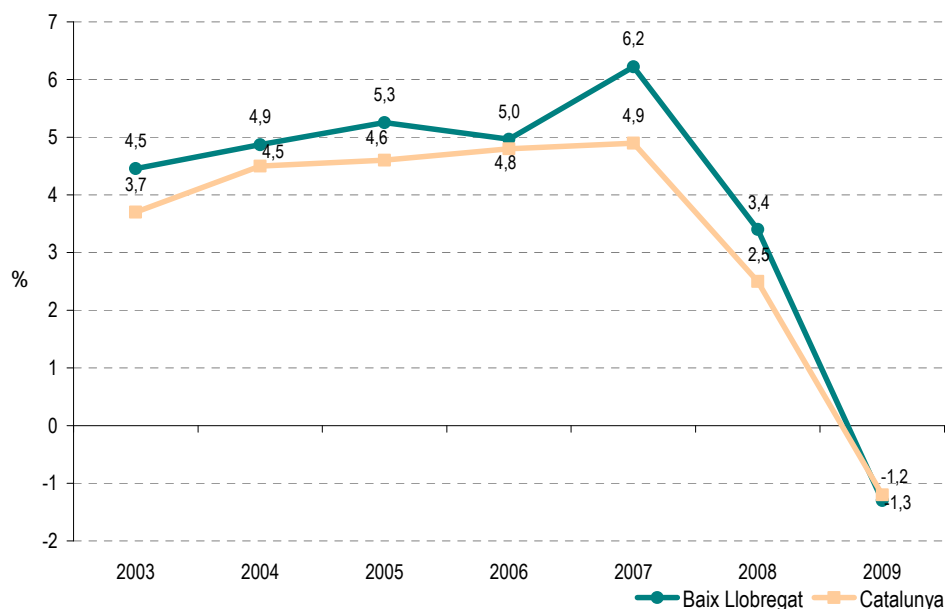
Continuen els valors negatius en l'evolució del VAB de la construcció. El creixement negatiu del conjunt de Catalunya continua sent major que a la comarca.



Font: OC-BL, a partir de les dades de l'Anuari Econòmic Comarcal de Caixa Catalunya (2010).

Gràfic 10. Evolució del creixement del VAB del sector serveis (%)

Per primera vegada des del 2003 el creixement del VAB del sector serveis és negatiu.



Font: OC-BL, a partir de les dades de l'Anuari Econòmic Comarcal de Caixa Catalunya (2010).

Els principals subsectors de serveis en el 2009 al Baix Llobregat han estat immobiliàries (representant el 25,5% del VAB del sector serveis), comerç (21,2%), Administracions Públiques, sanitat i serveis socials (17,4%), transports (13,4%) i

Hoteleria (9,4%). Totes aquestes activitats, a excepció d'administracions públiques (ha augmentat un 2,7%), han disminuït la seva producció respecte el 2008. Les activitats que han presentat una major disminució han estat comerç (-3,8%), hoteleria (-2,8%) i transports (-2,7%).

## 2. Estructura productiva

Tots els components de l'estructura productiva (centres de cotització, població assalariada i autònoma) disminueixen de manera significativa respecte el 2009. Disminueix l'estructura productiva de la comarca respecte fa cinc anys.

Taula 7. Estructura productiva. Baix Llobregat

	2005	2009	2010	Var 09-10 (%)	Var 05-10 (%)
Centres de cotització	23.207	22.121	21.526	-2,7	-7,2
Població assalariada	226.292	225.514	219.262	-2,8	-3,1
Població autònoma	52.137	52.308	50.613	-3,2	-2,9

Font: OC-BL, a partir de les dades de l'INSS (2n trimestre)

Tots els components de l'estructura productiva disminueixen.

Segons sectors econòmics, el sector serveis continua sent el sector econòmic amb major pes al Baix Llobregat (el 72,9% dels centres de cotització; 68,3% de població assalariada i el 74,5% de població autònoma). Respecte l'any anterior, aquest sector ha augmentat el seu pes en tots els components de l'estructura productiva.

L'agricultura en canvi, manté el seu pes en tots els components de l'estructura, suposant el 0,1% dels centres de cotització i població assalariada de la comarca i no més de l'1% de la població autònoma.

El sector industrial és el segon sector econòmic en aportacions al Producte Interior Brut del Baix Llobregat (27,9%), i el segon en població afiliada de la comarca. Tot i això, respecte l'any anterior, el pes d'aquest sector en els tres components de l'estructura productiva ha disminuït.

Finalment, el sector de la construcció, aportant el 8,6% al PIB del Baix Llobregat, ha observat una lleugera disminució respecte al seu pes en l'estructura productiva de la comarca. Així, al 2010 el 13,5% dels centres de cotització, el 9,2% de la població assalariada i el 16,3% de la població autònoma del Baix Llobregat pertanyien al sector de la construcció.

Comerç, serveis de menjar i begudes i construcció, són les activitats econòmiques amb major pes en centres de cotització i població afiliada al Baix Llobregat. Aquestes activitats van concentrar el 42,2% de la totalitat dels centres de cotització; el 30,3% de la població assalariada i el 37,3% de la població treballadora en règim autònom.

Taula 8. Centres de cotització per principals activitats econòmiques (CCAIE-2dígit). Baix Llobregat

	2009	2010	% total	Var. 09-10 (%)
Comerç detall, exc. vehicles motor	3.215	3.256	15,1	1,3
Comerç engròs, exc. vehicles motor	2.137	2.057	9,6	-3,7
Serveis de menjar i begudes	1.917	1.977	9,2	3,1
Activitats especialitzades construcció	1.964	1.789	8,3	-8,9
Transport terrestre i per canonades	1.370	1.293	6,0	-5,6
Construcció d'immobles	1.075	942	4,4	-12,4
Altres activitats de serveis personals	824	832	3,9	1,0
Productes metàl·lics, exc. maquinària	735	690	3,2	-6,1
Venda i reparació de vehicles motor	670	679	3,2	1,3
Activitats immobiliàries	519	528	2,5	1,7

Font: OC-BL, a partir de les dades de l'INSS (2n trimestre)

Taula 9. Població assalariada per principals activitats econòmiques (CCAE-2dígets). Baix Llobregat

	2009	2010	% total	Var. 09-10 (%)
Comerç engròs, exc. vehicles motor	22.869	22.745	10,4	-0,5
Comerç detall, exc. vehicles motor	18.969	18.887	8,6	-0,4
Activitats especialitzades construcció	14.884	13.396	6,1	-10,0
Serveis de menjar i begudes	10.885	11.416	5,2	4,9
Adm. pública, Defensa i SS obligatòria	9.655	9.371	4,3	-2,9
Emmagatzematge i afins al transport	8.444	8.404	3,8	-0,5
Productes metàl·lics, exc. maquinària	8.436	7.854	3,6	-6,9
Serveis a edificis i de jardineria	7.105	7.577	3,5	6,6
Educació	6.679	6.784	3,1	1,6
Activitats sanitàries	6.580	6.704	3,1	1,9

Font: OC-BL, a partir de les dades de l'INSS (2n trimestre)

Taula 10. Població autònoma per principals activitats econòmiques (CCAE-2dígets). Baix Llobregat

	2009	2010	% total	Var. 09-10 (%)
Comerç detall, exc. vehicles motor	8.068	8.019	15,8	-0,6
Activitats especialitzades construcció	6.682	6.105	12,1	-8,6
Transport terrestre i per canonades	6.277	6.054	12,0	-3,6
Serveis de menjar i begudes	4.772	4.745	9,4	-0,6
Comerç engròs, exc. vehicles motor	3.166	3.148	6,2	-0,6
Altres activitats de serveis personals	2.168	2.158	4,3	-0,5
Construcció d'immobles	1.678	1.461	2,9	-12,9
Venda i reparació de vehicles motor	1.383	1.357	2,7	-1,9
Reparació ordinadors i efectes personals	1.394	1.282	2,5	-8,0
Activitats sanitàries	1.075	1.128	2,2	4,9

Font: OC-BL, a partir de les dades de l'INSS (2n trimestre)

Les activitats econòmiques relacionades amb les activitats administratives d'oficines, serveis de menjar i begudes i les activitats de seguretat i investigació han estat les activitats més dinàmiques tenint en compte l'evolució del nombre de persones assalariades i autònomes respecte al 2010.

Taula 11. Activitats que més han augmentat l'afiliació en l'últim any (Assalariats + autònoms). Baix Llobregat

	Ass + Aut 2009	Ass + Aut 2010	% total 2010	Variació absoluta	Variació relativa (%)
Activitats administratives d'oficina	1.853	2.827	1,0	974	52,6
Serveis de menjar i begudes	15.657	16.161	6,0	504	3,2
Activitats de seguretat i investigació	3.814	4.284	1,6	470	12,3
Serveis a edificis i de jardineria	7.924	8.374	3,1	450	5,7
Indústries químiques	3.812	4.124	1,5	312	8,2

Font: OC-BL, a partir de les dades de l'INSS (2n trimestre)

En canvi, les activitats relacionades amb les activitats especialitzades de la construcció, la construcció d'immobles o les activitats de lloguer han estat les activitats econòmiques menys dinàmiques del 2010 al Baix Llobregat. Aquestes activitats van generar una destrucció de 4.881 llocs de treball.

Taula 12. Activitats menys dinàmiques (Assalariats + autònoms). Baix Llobregat

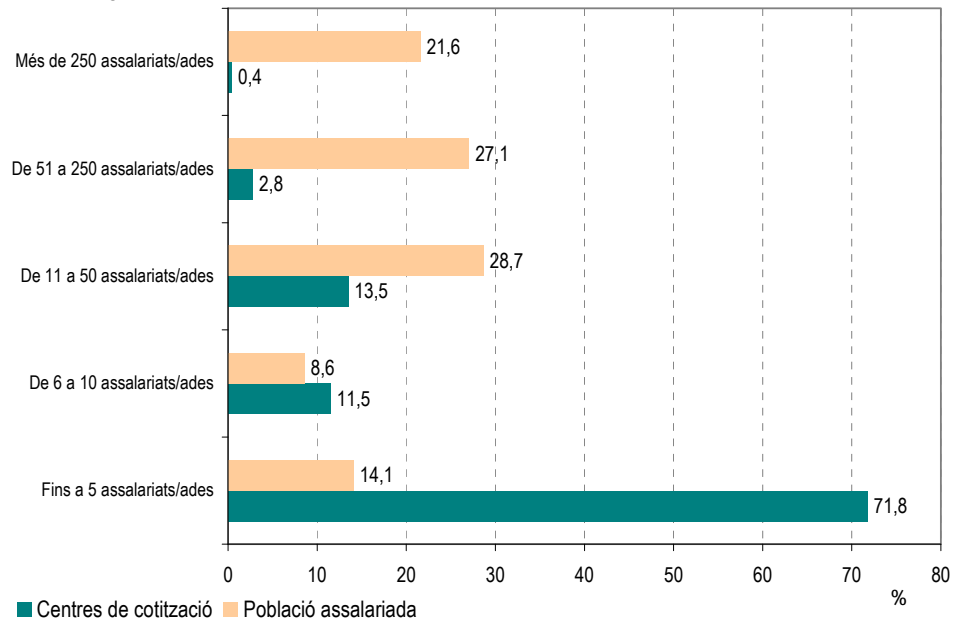
	Ass + Aut 2009	Ass + Aut 2010	% total 2010	Variació absoluta	Variació relativa (%)
Activitats especialitzades construcció	21.566	19.501	7,2	-2.065	-9,6
Construcció d'immobles	8.492	6.751	2,5	-1.741	-20,5
Activitats de lloguer	4.877	3.802	1,4	-1.075	-22,0
Transport terrestre i per canonades	13.160	12.474	4,6	-686	-5,2
Productes metàl·lics, exc. maquinària	9.388	8.750	3,2	-638	-6,8

Font: OC-BL, a partir de les dades de l'INSS (2n trimestre)

Gràfic 11. Centres de cotització i població assalariada segons grandària del centre  
Baix Llobregat. 2010

El 83,3% dels centres de cotització són micro empreses (de fins a 10 treballadors), només el 0,4% dels centres de cotització són de més de 250 treballadors.

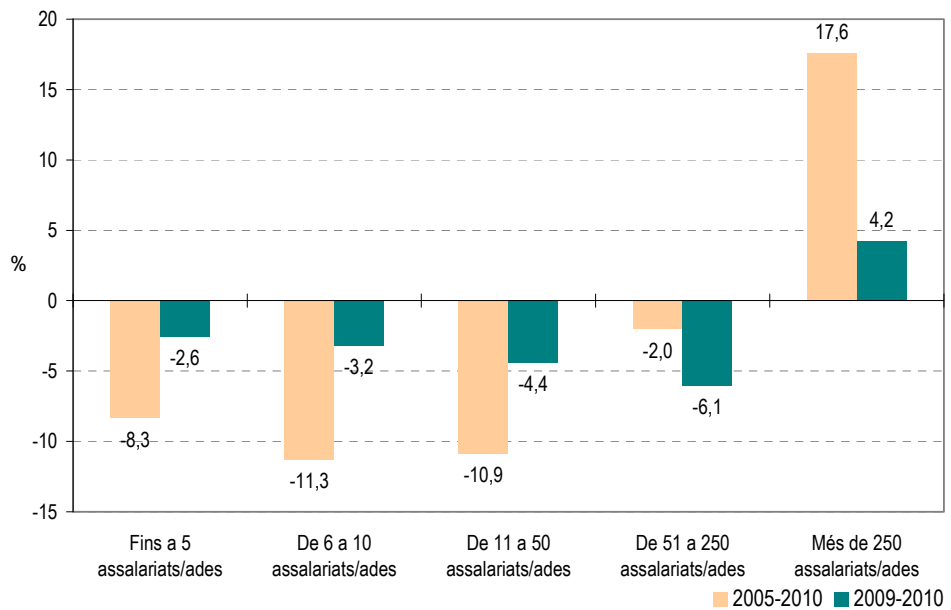
El 55,8% de la població assalariada del Baix Llobregat està ocupada en centres de cotització d'11 a 250 treballadors.



Font: OC-BL, a partir de les dades de l'INSS (2n trimestre)

Gràfic 12. Variacions de població assalariada segons grandària del centre. Baix Llobregat.

En els darrers cinc anys, només ha augmentat la població assalariada en empreses de més de 250 treballadors.



Font: OC-BL, a partir de les dades de l'INSS (2n trimestre)

### 3. Petites i micro empreses

Respecte a l'any anterior, ha disminuït els centres de cotització i població assalariada de les petites i micro empreses. Les empreses de 31 a 50 treballadors han estat les que han disminuït més tant en centres de cotització com en població assalariada.

Les petites i micro empreses al Baix Llobregat representen el 96,7% dels centres de cotització i ocupen al 49,9% de la població assalariada. Respecte el 2009, augmenta el pes dels centres de cotització però disminueix el de la població assalariada.

Taula 13. PIME's. Evolució dels centres de cotització. Baix Llobregat

	2005	2009	2010	Var 09-10 (%)	Var 05-10 (%)
1 a 5 assalariats/ades	16.446	15.801	15.448	-2,2	-6,1
6 a 10 assalariats/ades	2.793	2.563	2.479	-3,3	-11,2
11 a 25 assalariats/ades	2.394	2.183	2.088	-4,4	-12,8
26 a 30 assalariats/ades	282	249	244	-2,0	-13,5
31 a 50 assalariats/ades	607	601	574	-4,5	-5,4
Total	22.522	21.397	20.833	-2,6	-7,5

Font: OC-BL, a partir de les dades de l'INSS (2n trimestre)

Taula 14. PIME's. Evolució de la població assalariada. Baix Llobregat

	2005	2009	2010	Var 09-10 (%)	Var 05-10 (%)
1 a 5 assalariats/ades	33.682	31.686	30.870	-2,6	-8,3
6 a 10 assalariats/ades	21.223	19.452	18.822	-3,2	-11,3
11 a 25 assalariats/ades	38.927	35.284	33.692	-4,5	-13,4
26 a 30 assalariats/ades	7.887	6.958	6.804	-2,2	-13,7
31 a 50 assalariats/ades	23.701	23.497	22.343	-4,9	-5,7
Total	125.420	116.877	112.531	-3,7	-10,3

Font: OC-BL, a partir de les dades de l'INSS (2n trimestre)

Seguint l'estructura productiva general de la comarca, les micro i petites empreses es concentren en el sector serveis. Respecte l'any anterior, han disminuït tots els sectors econòmics, però en especial la construcció (més d'11% de disminució en centres de cotització i més del 12% en població assalariada) i a l'agricultura (més d'un 21% de disminució en població assalariada). A indústria es van perdre 1.526 assalariats respecte el 2009.

Taula 15. PIME's. Evolució dels centres de cotització per sectors econòmics. Baix Llobregat

	2005	2009	2010	Var 09-10 (%)	Var 05-10 (%)
Agricultura	79	33	32	-3,0	-59,5
Indústria	3.370	2.857	2.704	-5,4	-19,8
Construcció	3.623	3.228	2.855	-11,6	-21,2
Serveis	15.449	15.279	15.242	-0,2	-1,3
No codificat	1	0	0	-	-
Total	22.522	21.397	20.833	-2,6	-7,5

Font: OC-BL, a partir de les dades de l'INSS (2n trimestre)

Taula 16. PIME's. Evolució de la població assalariada per sectors econòmics. Baix Llobregat

	2005	2009	2010	Var 09-10 (%)	Var 05-10 (%)
Agricultura	375	168	132	-21,4	-64,8
Indústria	29.667	24.312	22.786	-6,3	-23,2
Construcció	19.029	15.920	13.951	-12,4	-26,7
Serveis	76.344	76.477	75.662	-1,1	-0,9
No codificat	5	0	0	-	-
Total	125.420	116.877	112.531	-3,7	-10,3

Font: OC-BL, a partir de les dades de l'INSS (2n trimestre)

Respecte a la població assalariada, més del 30% dels assalariats d'indústria i construcció es concentren en els centres d'11 a 25 treballadors. En agricultura i serveis, es concentren en els centres d'1 a 5 treballadors.

Taula 17. PIME's. Distribució dels centres de cotització per sectors i trams d'assalariats/ades. Baix Llobregat. 2010. (%)

	Agricultura	Indústria	Construcció	Serveis
1 a 5 assalariats/ades	84,4	55,6	76,4	77,0
6 a 10 assalariats/ades	6,3	17,5	11,3	11,0
11 a 25 assalariats/ades	6,3	19,5	9,6	8,4
26 a 30 assalariats/ades	0,0	2,3	0,9	1,0
31 a 50 assalariats/ades	3,1	5,1	1,8	2,5
Total	100,0	100,0	100,0	100,0
Grandària mitjana	5,42	9,30	5,91	6,01

Font: OC-BL, a partir de les dades de l'INSS (2n trimestre)

El 84% dels centres de cotització de les PIMEs del sector agrícola i el 77% del sector serveis són d'1 a 5 treballadors. La grandària mitjana de les PIMEs només supera els 5 treballadors a Indústria i Serveis.



Taula 18. PIME's. Distribució de la població assalariada per sectors i trams d'assalariats/ades. Baix Llobregat. 2009. (%)

	Agricultura	Indústria	Construcció	Serveis
1 a 5 assalariats/ades	35,7	14,7	31,4	30,2
6 a 10 assalariats/ades	9,5	15,5	17,5	16,8
11 a 25 assalariats/ades	0,0	38,2	31,6	27,4
26 a 30 assalariats/ades	32,1	6,5	4,8	6,0
31 a 50 assalariats/ades	22,6	25,1	14,7	19,6
Total	100,0	100,0	100,0	100,0

Font: OC-BL, a partir de les dades de l'INSS (2n trimestre)

Les micro empreses d'1 a 5 treballadors concentren el major percentatge de població assalariada, en especial a agricultura i construcció.

Un altre dels indicadors emprats per avaluar la situació de les petites i micro empreses és el seu dinamisme productiu, entenent-lo com l'evolució del número de centres de cotització i població assalariada ocupada.

Les activitats econòmiques concretes que concentraren un major creixement en el número de centres de cotització en el 2010 han estat les activitats de serveis de menjar i begudes, comerç al detall i activitats administratives d'oficina.

Respecte a aquelles activitats que van ser més dinàmiques en l'augment de població assalariada van ser les de serveis a edificis i jardineria, serveis de menjar i begudes i reparació i instal·lació de maquinària.

Taula 19. PIME's. Activitats més han augmentat en l'últim any (Centres de cotització). Baix Llobregat

	C.Cot. 2009	C.Cot. 2010	% total 2010	Variació absoluta	Variació relativa (%)
Serveis de menjar i begudes	1.900	1.958	9,4	58	3,1
Comerç detall, exc. vehicles motor	3.174	3.213	15,4	39	1,2
Activitats administratives d'oficina	110	140	0,7	30	27,3
Reparació i instal·lació de maquinària	126	142	0,7	16	12,7
Educació	465	479	2,3	14	3,0

Font: OC-BL, a partir de les dades de l'INSS (2n trimestre)

Taula 20. PIME's. Activitats que més han augmentat en l'últim any (Població assalariada). Baix Llobregat

	Assal. 2009	Assal. 2010	% total 2010	Variació absoluta	Variació relativa (%)
Serveis a edificis i de jardineria	2.723	3.016	2,7	293	10,8
Serveis de menjar i begudes	7.118	7.319	6,5	201	2,8
Reparació i instal·lació de maquinària	881	979	0,9	98	11,1
Activitats esportives i d'entreteniment	1.326	1.416	1,3	90	6,8
Activitats postals i de correus	537	619	0,6	82	15,3

Font: OC-BL, a partir de les dades de l'INSS (2n trimestre)

En quant a les activitats econòmiques menys dinàmiques en centres de cotització (aquelles activitats que van disminuir el número de centres de cotització) cal destacar les activitats especialitzades de la construcció, la construcció d'immobles i d'obres d'enginyeria civil.

Les activitats econòmiques que més han disminuït la seva població assalariada en les petites i micro empreses respecte l'any 2009 han estat les relacionades amb les activitats especialitzades de la construcció, la construcció d'immobles i la fabricació de productes metàl·lics.

Taula 21. PIME's. Activitats més han baixat en l'últim any (Centres de cotització). Baix Llobregat

	C.Cot. 2009	C.Cot. 2010	% total 2010	Variació absoluta	Variació relativa (%)
Activitats especialitzades construcció	1.918	1.749	8,4	-169	-8,8
Construcció d'immobles	1.056	931	4,5	-125	-11,8
Construcció d'obres d'enginyeria civil	254	175	0,8	-79	-31,1
Comerç engròs, exc. vehicles motor	2.064	1.986	9,5	-78	-3,8
Transport terrestre i per canonades	1.357	1.282	6,2	-75	-5,5

Font: OC-BL, a partir de les dades de l'INSS (2n trimestre)

Taula 22. PIME's. Activitats que més han baixat en l'últim any (Població assalariada). Baix Llobregat

	Assal. 2009	Assal. 2010	% total 2010	Variació absoluta	Variació relativa (%)
Activitats especialitzades construcció	9.854	8.864	7,9	-990	-10,0
Construcció d'immobles	4.912	4.229	3,8	-683	-13,9
Productes metàl·lics, exc. maquinària	5.172	4.688	4,2	-484	-9,4
Transport terrestre i per canonades	5.430	5.028	4,5	-402	-7,4
Activitats de lloguer	1.945	1.602	1,4	-343	-17,6

Font: OC-BL, a partir de les dades de l'INSS (2n trimestre)

#### 4. Expedients de regulació d'ocupació

El nombre d'expedients autoritzats tramitats per les empreses i els representants legals dels treballadors per tal de sol·licitar la rescissió, suspensió i reducció de la jornada, juntament amb el número de persones afectades per aquests, és un bon indicador de diagnòsi respecte l'estructura productiva i activitat d'una economia.

Al llarg del 2010 s'autoritzaren 384 expedients a la comarca (163 expedients menys que al 2009). La disminució dels expedients autoritzats ha estat major a la comarca que al conjunt de Catalunya i província de Barcelona.

La mesura de regulació d'ocupació més emprada ha estat la suspensió (el 44% del total d'expedients), la mesura que ha afectat a més persones, en canvi, ha estat la reducció (el 58,7% del total de persones afectades).

Segons sexe, els homes han estat els més afectats per un expedient aquest darrer any (el 79,1% de les persones afectades per un ERO era home). Aquí s'ha de tenir en compte que la principal activitat econòmica afectada per expedients de regulació ha estat la fabricació de vehicles de motor, una activitat econòmica força masculinitzada pel que fa a la població que hi treballa.

Taula 23. Expedients de regulació d'ocupació i persones afectades. 2010

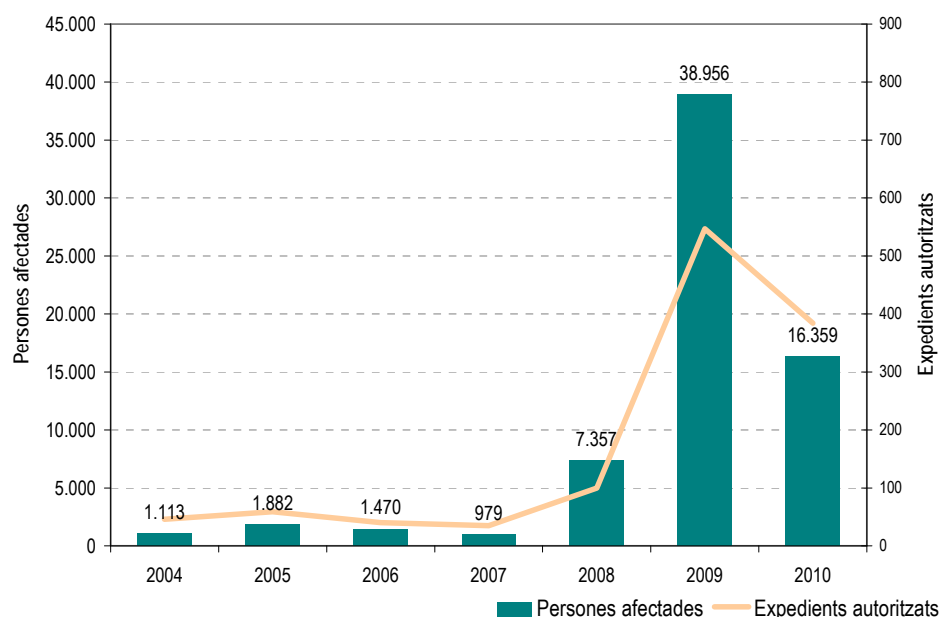
Expedients autoritzats 2010	Baix Llobregat		Província Barcelona		Catalunya	
		384		2.438		3.215
Variació 2009-2010 (%)	-29,8		-25,0		-19,2	
Rescissió	66	17,2%	431	17,7%	560	17,4%
Suspensió	172	44,8%	1.109	45,5%	1.581	49,2%
Reducció	146	38,0%	898	36,8%	1.074	33,4%
Persones afectades 2010	Baix Llobregat		Província Barcelona		Catalunya	
	16.359		54.107		63.268	
Variació 2009-2010 (%)	-58,0		-55,2		-55,6	
Rescissió	1.616	9,9%	10.929	20,2%	12.898	20,4%
Suspensió	5.133	31,4%	22.629	41,8%	28.586	45,2%
Reducció	9.610	58,7%	20.549	38,0%	21.784	34,4%
Persones afectades 2010 per sexe	Baix Llobregat		Província Barcelona		Catalunya	
	Homes	Dones	Homes	Dones	Homes	Dones
	12.940	3.419	41.378	12.729	48.176	15.092
Variació 2009-2010 (%)	-57,7		-59,1		-55,6	

Font: OC-BL, a partir de les dades del Departament d'Empresa i Ocupació

L'evolució dels expedients de regulació d'ocupació mostra una destacada disminució dels expedients de regulació d'ocupació autoritzats i de les persones afectades. Respecte 2009, la disminució és del 29,8%.

L'evolució dels expedients de regulació d'ocupació mostra una disminució dels expedients de regulació d'ocupació autoritzats i de les persones afectades.

Gràfic 13. Expedients de regulació d'ocupació i persones afectades. Baix Llobregat



Font: OC-BL, a partir de les dades del Departament d'Empresa i Ocupació

Les principals causes de regulació han estat l'aplicació de mesures econòmiques i les causes de producció.

La principal causa emprada a l'hora de sol·licitar un expedient de regulació d'ocupació ha estat l'aplicació de mesures econòmiques amb el 69,8% dels expedients autoritzats. La causa que més ha afectat a les persones treballadores han estat les causes de producció amb un 69,4% del total de persones afectades per un ERO.

Taula 24. Expedients de regulació d'ocupació i treballadors afectats per causa de regulació.2010

	Expedients autoritzats		Treballadors afectats	
	n	%	n	%
09 - Força major	1	0,3%	7	0,0%
10 - Aplicació mesures econòmiques	268	69,8%	3918	24,0%
12 - Tècniques i/o tecnològiques	6	1,6%	218	1,3%
13 - Organitzatives	26	6,8%	857	5,2%
14 - De producció	83	21,6%	11.359	69,4%

Font: OC-BL, a partir de les dades del Departament d'Empresa i Ocupació

Per sectors econòmics, els expedients autoritzats en el 2010 es concentraren en el sector industrial, tot i disminuir significativament el seu pes respecte anys anteriors. El 46% del total d'expedients i el 79% del total de persones afectades, pertanyien a aquest sector econòmic. Sector serveis ha estat el segon sector més afectat per la regulació d'ocupació.

El sector de la construcció ha estat l'únic sector que ha experimentat un augment en els expedients autoritzats i en les persones afectades.

Taula 25. Expedients de regulació d'ocupació i treballadors afectats per sectors econòmics.

	Agricultura		Indústria		Construcció		Serveis	
	n	%	n	%	n	%	n	%
<b>Expedients autoritzats</b>								
2005	1	1,7	39	66,1	2	3,4	17	28,8
2009	0	0,0	337	61,6	32	5,9	178	32,5
2010	0	0,0	177	46,1	59	15,4	148	38,5
<i>Var. 09-10(%)</i>	0		-47,5		84,4		-16,9	
<b>Treballadors afectats</b>								
2005	10	0,0	1.033	55,2	306	16,3	533	28,5
2009	0	0,0	35.145	91,1	357	0,9	3.454	8,9
2010	0	0,0	12.926	79,0	646	3,9	2.787	17,7
<i>Var. 09-10(%)</i>	0		-63,2		81,0		-19,3	

Font: OC-BL, a partir de les dades del Departament d'Empresa i Ocupació

Per activitats econòmiques més detallades, es veu com la fabricació de productes metàl·lics, el comerç a l'engròs i les activitats especialitzades de la construcció han estat les que han concentrat el major nombre d'expedients autoritzats.

La fabricació de vehicles de motor, l'emmagatzematge i la fabricació de productes metàl·lics, comerç a l'engròs, la fabricació de cautxú i plàstic i les activitats especialitzades de la construcció són les activitats on més persones s'han vist afectades per un expedient de regulació d'ocupació.

La taula següent mostra el detall del nombre d'expedients i de persones afectades per activitats econòmiques.

Taula 26. Expedients de regulació d'ocupació i treballadors afectats per activitat econòmica. Baix Llobregat. 2010

	Expedients autoritzats		Treballadors afectats	
	n	%	n	%
29 - Vehicles de motor, remolcs i semiremolcs	18	4,7%	9.686	59,2%
52 - Emmagatzematge i afins al transport	7	1,8%	959	5,9%
25 - Productes metàl·lics, exc. maquinària	50	13,0%	929	5,7%
46 - Comerç engròs, exc. vehicles motor	42	10,9%	555	3,4%
22 - Cautxú i plàstic	8	2,1%	516	3,2%
43 - Activitats especialitzades construcció	35	9,1%	387	2,4%
49 - Transport terrestre i per canonades	13	3,4%	250	1,5%
41 - Construcció d'immobles	18	4,7%	216	1,3%
18 - Arts gràfiques i suports enregistrats	11	2,9%	209	1,3%
28 - Maquinària i equips ncaa	14	3,6%	188	1,1%
45 - Venda i reparació de vehicles motor	7	1,8%	186	1,1%
10 - Indústries de productes alimentaris	1	0,3%	171	1,0%
26 - Productes informàtics i electrònics	7	1,8%	169	1,0%
20 - Indústries químiques	6	1,6%	168	1,0%
14 - Confecció de peces de vestir	6	1,6%	137	0,8%
13 - Indústries tèxtils	5	1,3%	128	0,8%
70 - Seus centrals i consultoria empresarial	1	0,3%	117	0,7%
24 - Metal·lúrgia	9	2,3%	116	0,7%
33 - Reparació i instal·lació de maquinària	6	1,6%	114	0,7%
71 - Serveis tècnics arquitectura i enginyeria	16	4,2%	110	0,7%
74 - Activitats professionals i tècniques ncaa	4	1,0%	110	0,7%
47 - Comerç detall, exc. vehicles motor	18	4,7%	104	0,6%
77 - Activitats de lloguer	8	2,1%	73	0,4%
21 - Productes farmacèutics	2	0,5%	72	0,4%
69 - Activitats jurídiques i de comptabilitat	5	1,3%	70	0,4%
31 - Mobles	10	2,6%	69	0,4%
82 - Activitats administratives d'oficina	2	0,5%	69	0,4%
23 - Productes minerals no metàl·lics ncaa	7	1,8%	64	0,4%
56 - Serveis de menjar i begudes	6	1,6%	62	0,4%
27 - Materials i equips elèctrics	3	0,8%	55	0,3%
16 - Indústries fusta i suro, exc. mobles	6	1,6%	54	0,3%
42 - Construcció d'obres d'enginyeria civil	6	1,6%	43	0,3%
73 - Publicitat i estudis de mercat	3	0,8%	34	0,2%
62 - Serveis de tecnologies de la informació	5	1,3%	26	0,2%
30 - Altres materials de transport	2	0,5%	25	0,2%
32 - Indústries manufactureres diverses	2	0,5%	17	0,1%
88 - Serveis socials sense allotjament	1	0,3%	14	0,1%
17 - Indústries del paper	1	0,3%	13	0,1%
81 - Serveis a edificis i de jardineria	1	0,3%	13	0,1%
55 - Serveis d'allotjament	1	0,3%	12	0,1%
15 - Indústria del cuir i del calçat	1	0,3%	11	0,1%
08 - Minerals no metàl·lics ni energètics	1	0,3%	10	0,1%
93 - Activitats esportives i d'entreteniment	2	0,5%	10	0,1%
85 - Educació	1	0,3%	6	0,0%
38 - Tractament de residus	1	0,3%	5	0,0%
95 - Reparació ordinadors i efectes personals	2	0,5%	4	0,0%
61 - Telecomunicacions	1	0,3%	1	0,0%
68 - Activitats immobiliàries	1	0,3%	1	0,0%
96 - Altres activitats de serveis personals	1	0,3%	1	0,0%

Font: OC-BL, a partir de les dades del Departament d'Empresa i Ocupació

De nou, destaca amb un 59,2% del total de persones afectades (9.686) per un ERO a la comarca, l'activitat de fabricació de vehicles de motor.

### III. QUALITAT DE L'OCUPACIÓ

#### A destacar...

##### JOVES

- L'atur registrat entre el col·lectiu jove disminueix, tot i així s'ha de tenir en compte que és el grup que més havia augmentat l'atur en els darrers anys i, d'altra banda, que l'atur registrat a les oficines no reflecteix plenament la situació de la població més jove en relació amb el mercat de treball: l'atur real d'aquest col·lectiu és sens dubte més elevat que la taxa registrada.
- La temporalitat de la contractació entre el grup dels i les joves és superior.

##### DONES

- Les dones de més de 44 anys són el grup que presenta una taxa d'atur registrat superior.
- La participació de les dones en el mercat de treball es concentra sobretot en el sector dels serveis.

##### PERSONES DE MÉS DE 44 ANYS

- L'atur registrat de les persones de més edat continua tenint un pes important en el conjunt de persones registrades a les oficines de treball.
- La proporció de contractes d'aquestes persones sobre el total és relativament baixa (el 15,6% del total de contractes l'any 2010).

##### POBLACIÓ ESTRANGERA

- L'atur registrat de les persones de nacionalitat estrangera presenta una variació superior a la de l'atur total.
- Els sectors que més contractació de població estrangera han realitzat al 2010 han estat la construcció i l'agricultura.

## 1. Atur registrat i contractació registrada

El 2010 ha estat caracteritzat per una continuïtat en la tendència d'augment de l'atur registrat, però més atenuada. El número de persones registrades a les oficines de treball del Baix Llobregat ha augmentat en 6.441 persones respecte l'any anterior (un 11,4% més).

La taxa d'atur registrat de la comarca es situa en el 2009 al mateix nivell que la de la província de Barcelona i lleugerament per sobre de la de Catalunya.

Taula 27. Atur registrat. Baix Llobregat

El número de persones registrades a l'atur creix en un 11,4% respecte al 2008.

	2009	2010	Variació 09-10 (%)	Taxa 2009 (%)	Taxa 2010 (%)
Baix Llobregat	56.365	62.806	11,4	13,2	14,7
Província Barcelona	385.360	427.527	10,9	13,3	14,7
Catalunya	511.609	571.160	11,6	13,0	14,4

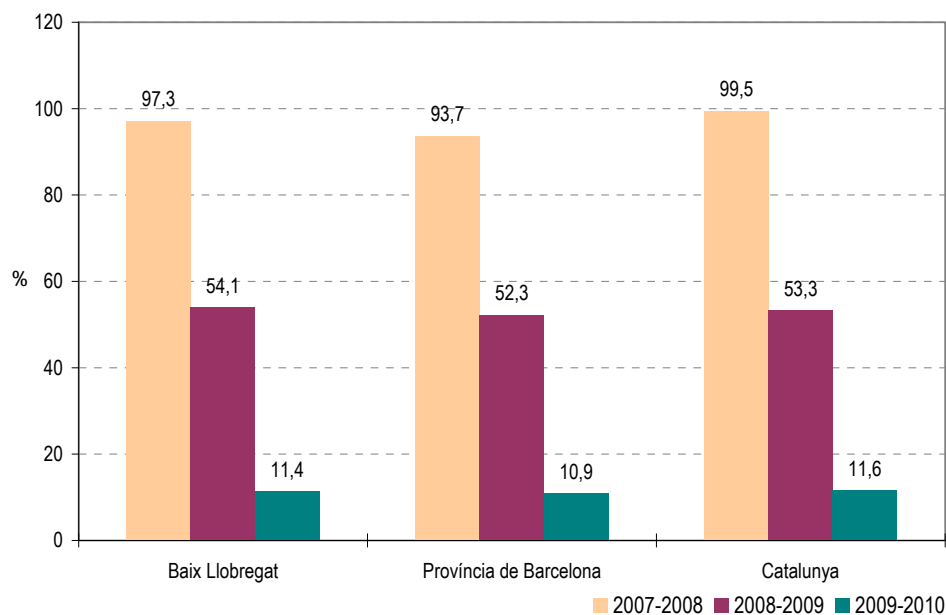
Font: OC-BL, a partir de les dades del Departament d'Empresa i Ocupació

La intensitat del creixement de l'atur registrat al Baix Llobregat ha estat similar al del conjunt de Catalunya i la província de Barcelona. Així, l'augment de l'atur respecte l'any 2009 a Catalunya va ser de l'11,6%, i a la província de Barcelona del 10,9%.

En tots els casos es veu com aquest augment de l'atur de 2010 és molt inferior al que es va donar els anys 2008 i 2009.

Es manté la tendència iniciada al 2008 de variacions interanuals d'augment de l'atur. La intensitat d'augment, però, és menor.

**Gràfic 14. Variacions interanuals de l'atur registrat per àmbits geogràfics**

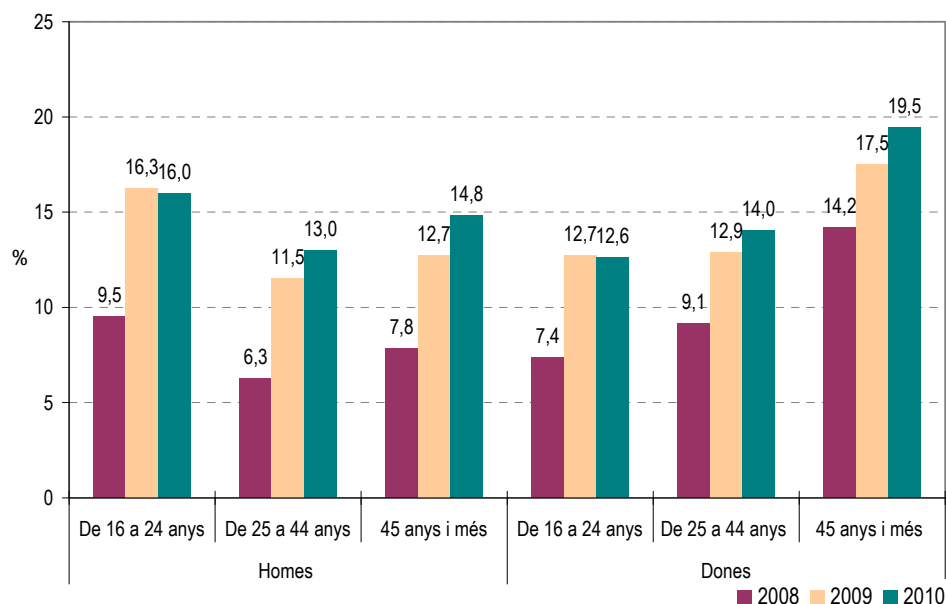


Font: OC-BL, a partir de les dades del Departament d'Empresa i Ocupació

Segons sexe i edat, el col·lectiu d'homes joves i les dones grans presenten les taxes d'atur més elevades de 2010. En general les dones i els joves continuen sent els més afectats per l'atur a la comarca.

**Gràfic 15. Taxes d'atur registrat per grups de sexe i edat. Baix Llobregat**

Dones de més de 45 anys i el grup dels homes joves són els col·lectius amb una taxa d'atur registrat superior.

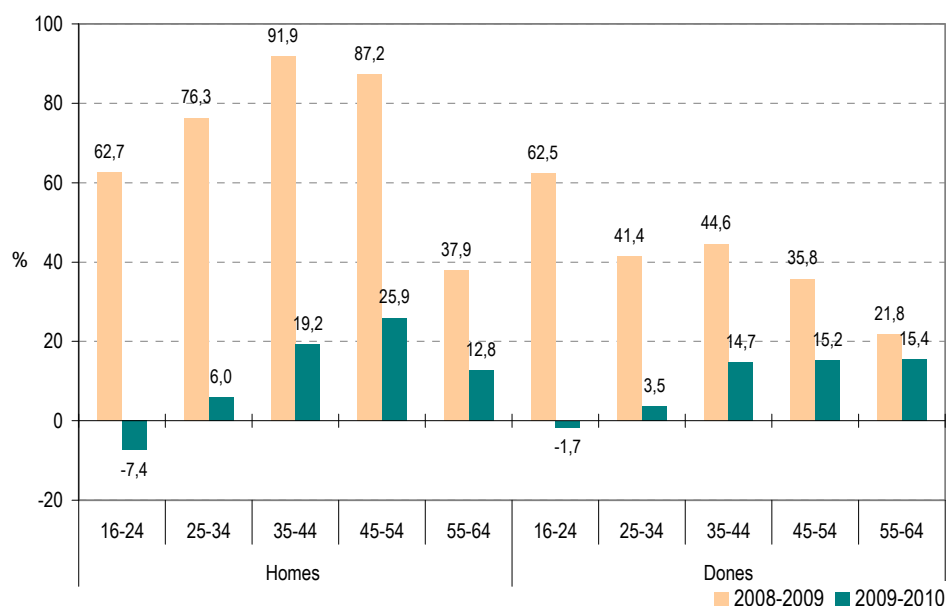


Font: OC-BL, a partir de les dades del Departament d'Empresa i Ocupació

Tot i amb això, ha estat entre els homes on l'atur ha augmentat més respecte l'any anterior. Per edats, l'augment més significatiu de l'atur s'ha observat entre els homes de 45 i 54 anys. Entre les dones, el creixement més destacat ha estat entre les de més de 54 anys.

Tot i amb això, s'observa també una intensitat menor en el creixement en tots els grups d'edat respecte a la variació interanual de 2009.

**Gràfic 16. Variacions interanuals de l'atur registrat per grups de sexe i edat Baix Llobregat**



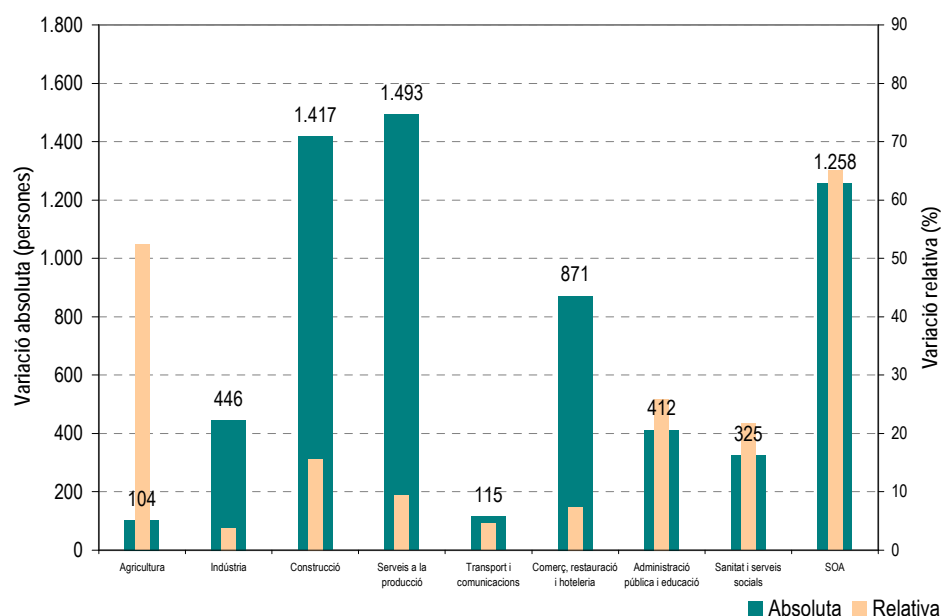
Font: OC-BL, a partir de les dades del Departament d'Empresa i Ocupació

Per grans sectors, cal prestar especial atenció al col·lectiu sense ocupació anterior, és a dir, de persones que cerquen la primera ocupació, que ha estat un dels que més ha crescut en termes absoluts i el que més ho ha fet en termes relatius.

Administració pública i educació i el sector de sanitat i serveis socials han estat àmbits que han augmentat força l'atur de manera relativa. En termes absoluts de persones aturades però, els serveis a la producció i la construcció han estat els sectors que més persones han expulsat a l'atur.

**Gràfic 17. Variació interanual de l'atur registrat per sectors econòmics Baix Llobregat**

Respecte l'any anterior, l'atur registrat ha augmentat en tots i cadascun dels grans sectors d'activitat.



Font: OC-BL, a partir de les dades del Departament d'Empresa i Ocupació



Per activitats econòmiques concretes, indústries manufactureres, construcció, activitats administratives i auxiliars, i comerç a l'engròs i al detall concentren més del 60% del total de persones aturades del 2010 al Baix Llobregat.

Taula 28. Atur registrat per principals activitats econòmiques (CCAE-1dígít). Baix Llobregat

	2009	2010	% total 2010	Var. 09-10 (%)
Segons activitats concretes, és a la indústria manufacturera on es concentra el major número de persones aturades, seguida de les activitats de construcció.	Indústries manufactureres	11.249	18,4	2,8
	Construcció	9.096	16,7	15,6
	Activitats administratives i auxiliars	8.779	14,8	6,1
	Comerç a l'engròs i al detall	8.657	14,6	6,0
	Activitats professionals i tècniques	3.701	6,8	14,5
	Hostaleria	3.145	5,6	11,1
	Sense ocupació anterior	1.934	3,1	65,0
	Transport i emmagatzematge	2.515	4,2	4,6
	Activitats sanitàries i serveis socials	1.384	2,7	20,7
	Altres serveis	1.247	2,4	20,9
	Adm. pública, Defensa i SS obligatòria	911	1,9	31,6
	Informació i comunicacions	814	1,4	11,2
	Educació	678	1,3	18,0
	Activitats artístiques i d'entreteniment	544	1,0	12,8
	Aigua, sanejament i gestió de residus	429	0,8	22,3
	Activitats immobiliàries	547	0,8	-11,5
	Activitats financeres i d'assegurances	333	0,6	17,7
	Agricultura, ramaderia i pesca	198	0,5	52,3
	Activitats de les llars	116	0,2	33,9
	Energia elèctrica i gas	41	0,1	66,6
	Indústries extractives	45	0,1	18,1
	Organismes extraterritorials	3	0,0	70,0

Font: OC-BL, a partir de les dades del Departament d'Empresa i Ocupació

Per grups professionals, en el 2010 al Baix Llobregat el major percentatge d'aturats es va concentrar entre els treballadors no qualificats (amb més del 32% del total d'aturats). Respecte l'any anterior, el major increment d'aturats en termes absoluts ha estat en aquest mateix grup, amb 2.188 persones aturades més, i en el grup de treballadors de manufactures, construcció i mineria.

Taula 29. Atur registrat per grups professionals (CCO-1dígít). Baix Llobregat

	2009	2010	% total 2010	Var. 09-10 (%)
L'atur es concentra entre els treballadors no qualificats	Directius administració i empresa	890	1,6	11,8
	Tècnics i prof. científics, intel·lectuals	1.890	3,4	14,1
	Tècnics i prof. de suport	4.979	8,9	11,9
	Empleats administratius	7.793	13,4	7,9
	Treb. serveis restauració, personals, comerç	7.556	13,6	13,2
	Treb. qualificats agraris i pesquers	317	0,6	20,5
	Treb. manufactures, construcció i mineria	8.430	15,6	16,1
	Operadors instal·lacions i maquinària, i muntadors	6.163	10,2	4,1
	Treb. no qualificats	18.333	32,7	11,9
	Forces armades	13	0,0	7,1

Font: OC-BL, a partir de les dades del Departament d'Empresa i Ocupació

En el 2010 es registren a la comarca 184.367 contractes. Respecte l'any anterior els contractes registrats augmenten en 7.020 (4% més). Els contractes registrats a Catalunya i a la província de Barcelona també han pujat respecte l'any anterior, i amb major intensitat que a la comarca.

Taula 30. Contractació registrada

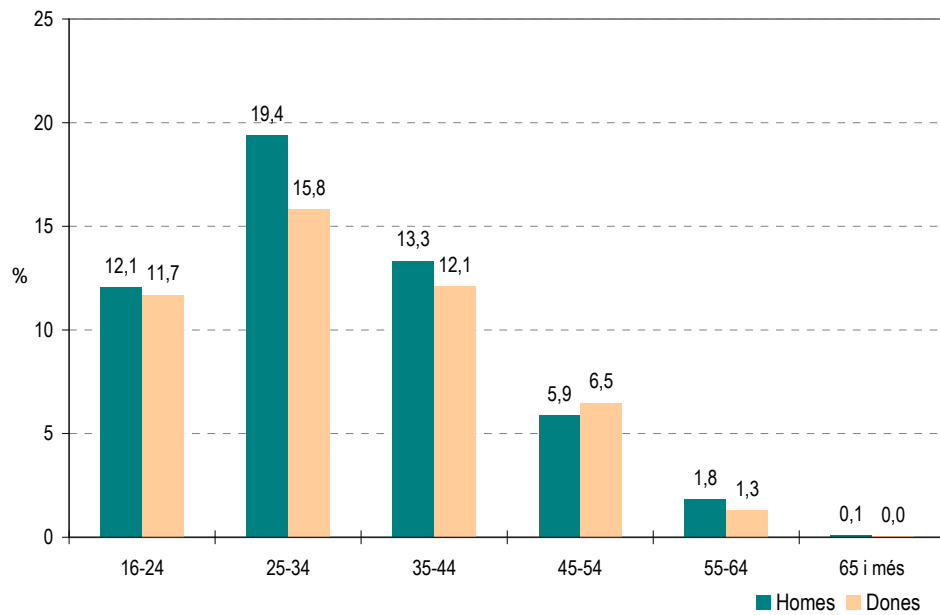
	2005	2009	2010	Var. 09-10(%)	Var. 05-10(%)
Baix Llobregat	193.059	177.347	184.367	4,0	-4,5
Província de Barcelona	2.008.194	1.558.909	1.636.110	5,0	-18,5
Catalunya	2.667.843	2.077.080	2.174.425	4,7	-18,5

Font: OC-BL, a partir de les dades del Departament d'Empresa i Ocupació

La contractació registrada continua sent inferior en dones que en homes. El 47,4% del total de contractes signats (9.421 contractes menys que en el cas dels homes) van ser signats per dones. La diferència per sexes es fa palesa si es detalla la contractació per grups d'edat.

Gràfic 18. Proporció de contractació sobre el total per sexe i edat. Baix Llobregat. 2010

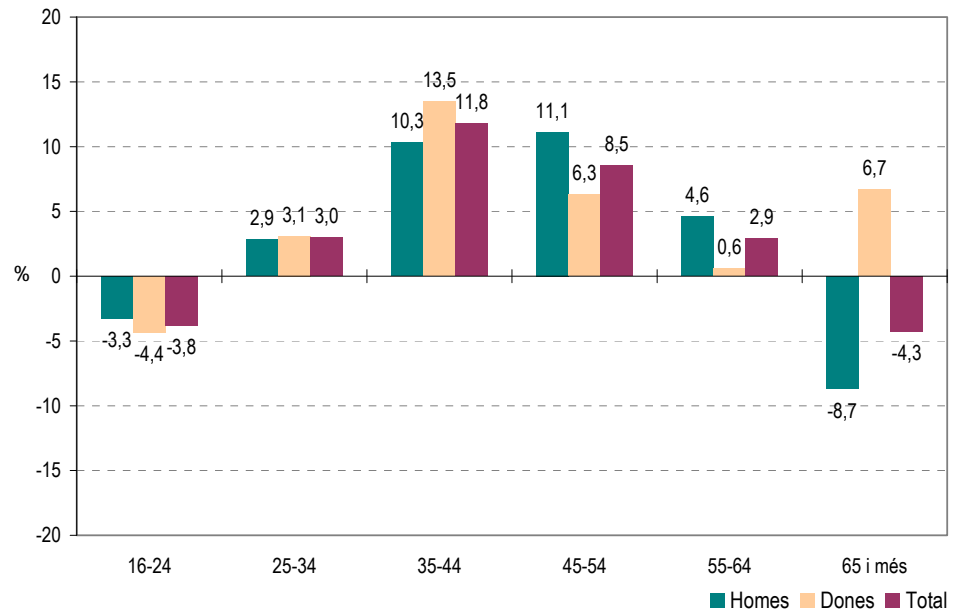
El grup d'edat d'entre 25 i 44 anys és el que concentra el major volum de contractació. Aquest és també on s'observa major desigualtat de la contractació per sexes.



Font: OC-BL, a partir de les dades del Departament d'Empresa i Ocupació

La contractació ha pujat en gairebé tots els grups d'edat respecte l'any anterior excepte en el grup de 16 a 24 anys i en els homes de 65 i més anys. Els augments més grans s'observen en el grup entre 35 i 44 anys.

**Gràfic 19. Variació anual de la contractació registrada per sexe i edat  
Baix Llobregat. 2010**



Font: OC-BL, a partir de les dades del Departament d'Empresa i Ocupació

La contractació registrada per sectors econòmics reflecteix el predomini del sector serveis en el conjunt de la contractació de la comarca i més en concret les activitats de serveis a la producció (que inclouen les activitats d'empreses de treball temporal) i aglutinen un 40% del total de la contractació.

Per àmbits territorials, indústria, construcció i transport i comunicacions tenen més pes a la comarca que a la província i al conjunt de Catalunya.

**Taula 31. Contractació registrada per sectors econòmics. 2010. (% columna)**

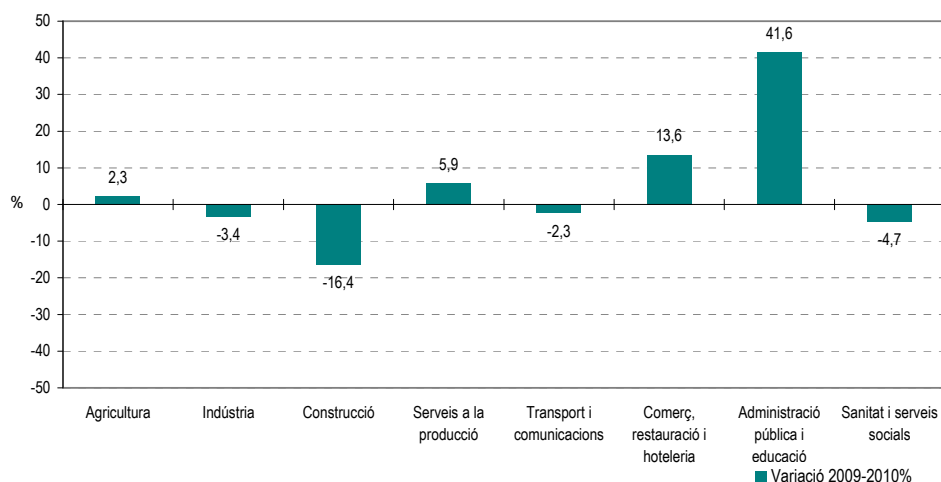
	Província de		
	Baix Llobregat	Barcelona	Catalunya
Serveis a la producció i comerç, restauració i hoteleria són els sectors econòmics amb més percentatge de contractacions.			
Agricultura	0,3	0,6	2,4
Indústria	8,4	6,1	6,3
Construcció	9,3	7,3	8,0
Serveis a la producció	39,6	44,6	40,5
Transport i comunicacions	4,3	2,3	2,4
Comerç, restauració i hoteleria	19,3	18,3	20,8
Administració pública i educació	7,1	6,3	6,6
Sanitat i serveis socials	11,6	14,4	12,9

Font: OC-BL, a partir de les dades del Departament d'Empresa i Ocupació

En termes relatius, la variació de la contractació respecte el 2009 ha augmentat més en activitats d'administració pública i educació i de comerç, restauració i hoteleria.

**Gràfic 20. Variació de la contractació registrada per sectors econòmics Baix Llobregat. 2010**

La construcció és el sector on més disminueix la contractació.



Font: OC-BL, a partir de les dades del Departament d'Empresa i Ocupació

El 86,9% de la nova contractació al Baix Llobregat en el 2010 va ser temporal, incrementant-se la taxa de temporalitat respecte l'any anterior. Per grans sectors, les activitats d'administració pública i ocupació, sanitat i serveis socials, i serveis a la producció, superen el 90% de contractes temporals l'any 2010.

**Taula 32. Taxa de temporalitat contractual per sectors econòmics. Baix Llobregat (%).**

Administració pública i educació i sanitat i serveis socials són els sectors que presenten la taxa de temporalitat contractual més elevada.

	2009	2010	Var. 09-10%
Agricultura	87,3	90,0	3,1
Indústria	78,7	80,0	1,7
Construcció	88,2	88,2	-0,1
Serveis a la producció	90,6	92,4	2,0
Transport i comunicacions	76,8	77,0	0,3
Comerç, restauració i hoteleria	71,4	74,0	3,6
Administració pública i educació	90,1	93,9	4,3
Sanitat i serveis socials	91,7	93,0	1,4
<b>Total</b>	<b>85,3</b>	<b>86,9</b>	<b>1,9</b>

Font: OC-BL, a partir de les dades del Departament d'Empresa i Ocupació

Segons nivell formatiu, la majoria de les contractacions signades corresponen a persones amb estudis generals (65% del total de contractes signats). Respecte al 2009, la signatura de contractes de les persones sense estudis i estudis primaris incomplets ha perdut pes, en canvi han augmentat els contractes de persones amb estudis universitaris.

Augmenta el pes de les contractacions de les persones amb estudis universitaris.

Taula 33. Contractació per nivell formatiu.

	2009	2010
Sense estudis	7,9	6,8
Estudis primaris incomplets	5,9	5,3
Estudis primaris complets	0,0	0,0
Programes de formació professional	9,2	8,7
Educació general	63,8	65,5
Tècnics-professionals superiors	4,3	4,2
Universitaris primer cicle	3,6	3,9
Universitaris segon i tercer cicle	5,5	5,6
Altres estudis post-secundaris	0,0	0,0

Font: OC-BL, a partir de les dades del Departament d'Empresa i Ocupació

Segons grups professionals, en la contractació registrada de la comarca continua predominant la contractació de treballadors no qualificats (35% del total de contractes) i treballadors dels serveis (21% del total de contractacions). Els contractes de personal tècnic i científic han augmentat lleugerament.

Augmenta el pes de les contractacions de treballadors dels serveis.

Taula 34. Contractació per grups professionals. Baix Llobregat (%)

	2009	2010
Forces armades	0,1	0,0
Directius	0,5	0,5
Tècnics i científics	5,4	5,8
Tècnics i professionals de suport	13,3	12,8
Empleats administratius	9,3	9,0
Treballadors dels serveis	19,8	21,3
Treballadors qualificats d'agricultura i pesca	0,4	0,3
Artesans i treballadors qualificats	9,0	7,8
Operadors de maquinària	7,1	7,1
Treballadors no qualificats	35,0	35,3
Total	100,0	100,0

Font: OC-BL, a partir de les dades del Departament d'Empresa i Ocupació

Un altre aspecte a valorar en la qualitat de l'ocupació és el percentatge de contractes signats mitjançant empreses de treball temporal. En el 2010 al Baix Llobregat es van signar 39.992 contractes per empreses de treball temporal, sent el 21,7% del total de contractes signats. Respecte l'any anterior ha augmentat el nombre de contractes signats per empreses de treball temporal (així com també havia augmentat el total de contractació).

Homes i persones de 30 a 44 anys són els col·lectius on s'ha concentrat el major volum de contractes signats per ETTs. El 57,2% dels contractes signats en empreses de treball temporal han estat signats per homes, fet que suposa un 23,6% del total dels contractes d'aquest col·lectiu. La major incidència de la contractació d'ETT sobre el total de contractes de cada grup d'edat es dona en el grup de 20 a 24 anys.

Taula 35. Contractació registrada en empreses de treball temporal. Baix Llobregat.

El grup de 30 a 44 anys és el que presenta una major incidència de contractes per ETT.

	2010	
Total contractes en ETT	39.992	
Variació 09-10 (%)	16,7	
% sobre total contractes 2010	21,7	
	% total contractes ETT	% el total de persones contractades
Homes	57,2	23,6
Dones	42,8	19,6
<20 anys	5,1	20,8
20-24 anys	22,0	26,0
25-29 anys	18,4	22,7
30-44 anys	22,4	22,4
>44 anys	13,9	13,9

Font: OC-BL, a partir de les dades del Departament d'Empresa i Ocupació

## 2. Atur registrat i contractació registrada (població estrangera)

El nombre de persones estrangeres aturades a la comarca en el 2010 va ser de 11.073, de les que el 67% eren homes. Com en el conjunt de la població, ha crescut l'atur registrat tot i que amb més intensitat (24% de creixement respecte l'11,4% d'increment del conjunt de la població).

Pel que fa als àmbits territorials de referència, és inferior la proporció de persones aturades estrangeres sobre el total de persones aturades al Baix Llobregat que als àmbits territorials de Barcelona i Catalunya. Així, a la comarca el 17,6% dels aturats eren persones estrangeres, a la província el 20% i al conjunt de Catalunya el 22,5%.

Taula 36. Atur registrat de persones estrangeres. Baix Llobregat

El nombre de persones estrangeres aturades augmenta amb més intensitat que el total.

	2009	2010	Variació 09-10 (%)	% sobre el total de persones aturades 2010
Baix Llobregat	8.926	11.073	24,1	17,6
Província Barcelona	71.521	85.691	19,8	20,0
Catalunya	106.972	128.344	20,0	22,5

Font: OC-BL, a partir de les dades del Departament d'Empresa i Ocupació

Taula 37. Atur registrat de persones estrangeres.  
Baix Llobregat

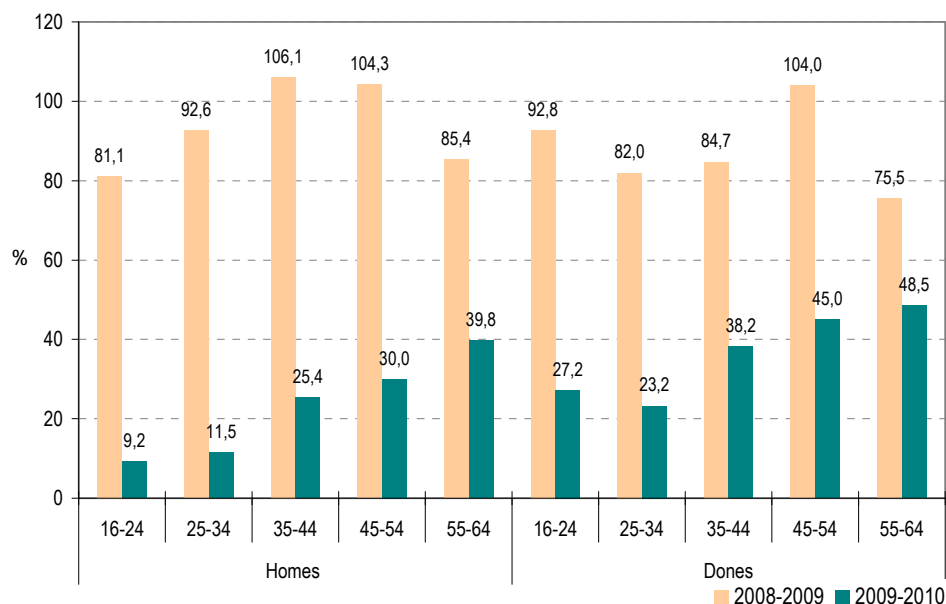
	2010	
Total atur estrangers	11.073	
Variació 09-10 (%)	24,1	
% sobre total aturats 2010	17,6	
	% total atur persones estrangeres	% atur total població
Homes	66,7	22,7
Dones	33,3	12,2
16-24 anys	8,1	16,2
25-34 anys	36,3	24,3
35-44 anys	33,1	21,2
45-54 anys	17,1	14,9
55-64 anys	5,5	5,6
Agricultura	1,6	59,3
Indústria	9,7	8,8
Construcció	31,5	33,2
Serveis a la producció	22,6	14,3
Transport i comunicacions	3,5	14,8
Comerç, restauració i hoteleria	16,7	14,6
Administració pública i educació	1,3	7,4
Sanitat i serveis socials	2,4	14,8
SOA	10,6	36,6

Font: OC-BL, a partir de les dades del Departament d'Empresa i Ocupació

Per grups de sexe i edat, les persones de més edat, tant en homes com en dones, són les que més han augmentat l'atur registrat a les oficines entre la població estrangera. Tot i així, l'augment ha estat inferior en tots els casos al de l'any 2009.

**Gràfic 21. Variacions interanuals de l'atur registrat per grups de sexe i edat  
Població estrangera. Baix Llobregat**

Els majors de 45 anys són els més afectats per l'augment de l'atur registrat.



Font: OC-BL, a partir de les dades del Departament d'Empresa i Ocupació

Al llarg del 2010 es van signar 42.905 contractes per persones estrangeres. Aquests contractes representen el 23,3% del total de contractes signats al Baix Llobregat. Respecte 2009, ha disminuït en un 4,1% la contractació estrangera.

**Taula 38. Contractació registrada de persones estrangeres.  
Baix Llobregat**

	2010	
Total contractes a estrangers	42.905	
Variació 09-10 (%)	-4,1	
% sobre total contractes 2010	23,3	
	% total	
	contractes persones estrangeres	% total població contractada
Homes	62,0	14,4
Dones	38,0	8,8
16-24	14,5	14,2
25-34	43,7	28,9
35-44	29,5	26,9
45-54	10,5	19,7
55-64	1,9	13,8
65 i més	0,1	14,5
Agricultura	0,9	60,0
Indústria	6,7	18,4
Construcció	16,5	41,1
Serveis a la producció	41,5	24,4
Transport i comunicacions	4,0	22,0
Comerç, restauració i hoteleria	20,7	24,9
Administració pública i educació	2,9	9,3
Sanitat i serveis socials	6,9	13,8

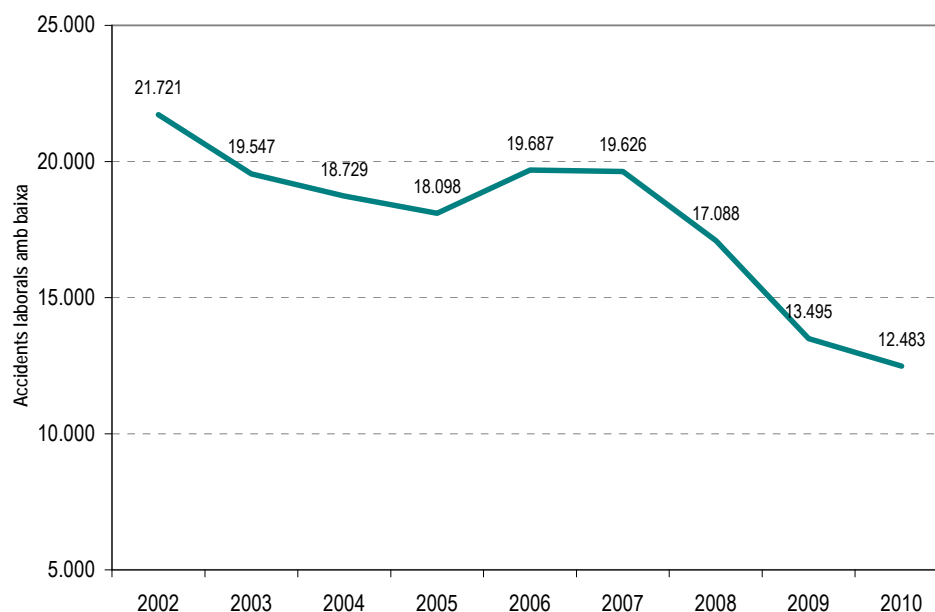
Font: OC-BL, a partir de les dades del Departament d'Empresa i Ocupació



### 3. Sinistralitat laboral

Gràfic 22. Evolució del nombre d'accidents laborals amb baixa. Baix Llobregat

Disminueix el nombre d'accidents laborals amb baixa al Baix Llobregat.



Font: OC-BL, a partir de les dades del Departament d'Empresa i Ocupació

En l'any 2010 continua disminuint el nombre d'accidents laborals amb baixa al Baix Llobregat, situant l'índex d'incidència (que posa en relació el nombre d'accidents amb el total de la població assalariada) en 5.625 accidents per cada 100.000 persones afiliades. L'any 2009 aquest índex era de 5.968 accidents.

Els accidents laborals amb baixa es concentren entre els homes i els treballadors de contracte fix (donat que el nombre de treballadors amb contracte fix és superior). Gairebé la majoria d'accidents laborals van ser qualificats de lleus. Tot i que en el 2010 es van registrar 8 accidents laborals mortals.

Els accidents laborals amb baixa es concentren en els homes i treballadors de contracte fix.

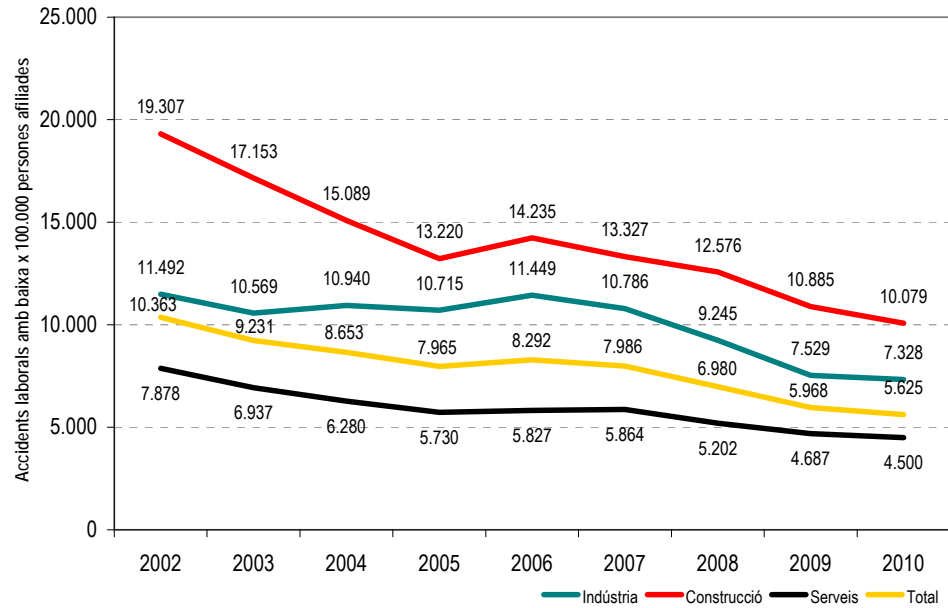
Taula 39. Accidents laborals. 2010

	Homes	Dones	Total
Accidents 2010	9.156	3.327	12.483
Índex d'incidència	-	-	5.624,9
Variació 2009-2010 (%)	-9,3	-2,2	-7,5
Contracte Eventual	2.367	784	3.151
Contracte Fix	6.701	2.526	9.227
Sense Especificar	88	17	105
Lleus	9.077	3.323	12.400
Greus	71	4	75
Mortals	8	0	8

Font: OC-BL, a partir de les dades del Departament d'Empresa i Ocupació

Per sectors econòmics, construcció i indústria continuen sent els sectors amb índexs de sinistralitat més grans. La disminució de la incidència dels accidents laborals s'ha donat en tots els sectors, i sobretot a la construcció.

Gràfic 23. Evolució dels índexs de sinistralitat per grans sectors. Baix Llobregat



Font: OC-BL, a partir de les dades del Departament d'Empresa i Ocupació

Per diferents àmbits territorials es manté la mateixa tendència en els índex de sinistralitat, en el sector de la construcció major incidència de la sinistralitat i serveis menor.

Taula 40. Índexs d'incidència per sectors d'activitat. 2010

	Indústria	Construcció	Serveis	Total
Baix Llobregat	7.328	10.079	4.500	5.625
Província Barcelona	6.051	8.750	3.245	4.078
Catalunya	5.991	8.606	3.218	4.081

Font: OC-BL, a partir de les dades del Departament d'Empresa i Ocupació

La disminució de la sinistralitat en tots els sectors que es veia al Baix Llobregat es dona també a la província de Barcelona i el conjunt de Catalunya, es veu per tant com la tendència de disminució ha estat generalitzada.

La distribució de la sinistralitat segons sexe i sector econòmic no és homogènia. Mentre la sinistralitat de les dones es concentra en el sector serveis, donat, entre d'altres, per ser el sector on s'ocupen més dones, en la dels homes es distribueix per tots els sectors econòmics, en especial a serveis i indústria, però també a la construcció si es posa en relació amb el nombre de persones que hi treballen.

Disminueix la sinistralitat en tots els sectors, a excepció dels serveis en el cas de les dones.

Taula 41. Accidents laborals amb baixa per grans sectors i sexe. Baix Llobregat

TOTAL	Agricultura		Indústria		Construcció		Serveis	
	n	%	n	%	n	%	n	%
2005	87	0,5	6.931	38,3	3.165	17,5	7.915	43,7
2009	49	0,7	3.994	32,3	2.390	18,5	7.062	48,6
2010	36	0,3	3.591	28,8	1.950	15,6	6.906	55,3
Var. 09-10 (%)	-26,5	-	-10,1	-	-18,4	-	-2,2	-

HOMES	Agricultura		Indústria		Construcció		Serveis	
	n	%	n	%	n	%	n	%
2005	84	0,6	5.900	40,8	3.114	21,5	5.372	37,1
2009	41	0,7	3.335	32,3	2.355	18,5	4.361	48,6
2010	32	0,3	3.021	33,0	1.922	21,0	4.181	45,7
Var. 09-10 (%)	-22,0	-	-9,4	-	-18,4	-	-4,1	-

DONES	Agricultura		Indústria		Construcció		Serveis	
	n	%	n	%	n	%	n	%
2005	3	0,1	1.031	28,4	51	1,4	2.543	70,1
2009	8	0,7	659	32,3	35	18,5	2.701	48,6
2010	4	0,1	570	17,1	28	0,8	2.725	81,9
Var. 09-10 (%)	-50,0	-	-13,5	-	-20,0	-	0,9	-

Font: OC-BL, a partir de les dades del Departament d'Empresa i Ocupació

Pel que fa als accidents mortals, aquests han baixat respecte l'any anterior. Segons sectors econòmics, 4 accidents mortals es van produir en el sector serveis, 3 a la construcció i 1 a la indústria.

Tenint en compte la diferència de població que treballa en cadascun dels sectors, la mortalitat en el lloc de treball del sector de la construcció adquireix més rellevància per sobre dels altres sectors.

El 50% dels accidents mortals es produeixen en el sector serveis.

Taula 42. Accidents mortals per sectors d'activitat. Baix Llobregat

	Agricultura		Indústria		Construcció		Serveis		Total
	n	%	n	%	n	%	n	%	
2005	1	14,3	1	14,3	2	28,6	3	42,9	7
2009	0	0,0	2	15,4	2	15,4	9	69,2	13
2010	0	0,0	1	12,5	3	37,5	4	50,0	8
Var. 09-10 (%)	:	-	-50,0	-	50,0	-	-55,6	-	-38,5

Font: OC-BL, a partir de les dades del Departament d'Empresa i Ocupació

## IV. FITXES DE DADES PER ZONES TERRITORIALS

### ZONA CENTRE

Cornellà de Llobregat, Esplugues de Llobregat, Sant Joan Despí, Sant Just Desvern

#### I. Població

##### T.1. Evolució Població

	2005	2009	2010	Var 09-10 (%)	Var 05-10 (%)
<b>Evolució Població total</b>					
Zona Centre	177.125	181.222	182.150	0,5	2,8
% total Baix Llobregat	23,4	22,8	22,8	-0,1	-2,4
<b>Evolució Població estrangera</b>					
Zona Centre	17.833	26.117	26.881	2,9	50,7
% total Baix Llobregat	27,5	27,7	28,2	1,6	2,5

Font: OC-BL a partir de dades de l'Idescat

##### T.2. Població estrangera segons continent de nacionalitat.2010.(%)

	Resta UE	Resta Europa	Àfrica	Amèrica del Nord i Central	Amèrica del Sud	Àsia i Oceania
Zona Centre	18,1	5,3	21,1	5,1	44,7	5,8
Baix Llobregat	24,3	3,5	26,8	4,2	35,4	5,7

Font: OC-BL a partir de dades de l'Idescat

#### II. Activitat Econòmica

##### T.3 Dades generals estructura productiva

	2005	2009	2010	Var 09-10 (%)	Var 05-10 (%)	% total Baix Llobregat
Centres de cotització	5.735	5.472	5.331	-2,6	-7,0	24,8
Població assalariada	65.621	66.137	65.091	-1,6	-0,8	29,7
Població autònoma	12.199	11.660	11.261	-3,4	-7,7	22,2

Font: OC-BL a partir de dades de l'INSS (2n trimestre)

##### T.4 Estructura productiva segons sectors econòmics.2010.

	Agricultura	Indústria	Construcció	Serveis a la producció	Transport i comunicacions	Comerç, restauració i hoteleria	Administració pública i educació	Sanitat i serveis socials
Centres de cotització	6	699	684	1.286	263	2.077	140	176
Població assalariada	55	13.346	7.099	20.115	1.283	18.522	3.249	1.422
Població autònoma	28	1.049	1.577	2.918	1.308	3.862	208	311

Font: OC-BL a partir de dades de l'INSS (2n trimestre)

##### T.5 Expedients de Regulació d'Ocupació.2010.

	2010		Var 09-10 (%)		% total Baix Llobregat	
	Expedients	Treballadors afectats	Expedients	Treballadors afectats	Expedients	Treballadors afectats
Zona Centre	90	1.772	-20,4	-34,7	23,4	10,8
Baix Llobregat	384	16.359	-29,8	-58,0		

Font: OC-BL, a partir de les dades del Departament d'Empresa i Ocupació

#### III. Qualitat de l'ocupació

##### T.6 Atur registrat

	Població total			Població estrangera		
	Homes	Dones	Total	Homes	Dones	Total
2010	7.589	6.003	13.592	2.339	865	3.204
2009	6.651	5.518	12.169	1.883	702	2.585
% respecte total Baix Llobregat	23,3	19,8	21,6	31,7	23,4	28,9

Font: OC-BL, a partir de les dades del Departament d'Empresa i Ocupació

##### T.7 Contractació registrada

	Població total			Població estrangera		
	Homes	Dones	Total	Homes	Dones	Total
2010	22.140	22.146	44.286	6.043	6.337	12.380
2009	20.820	20.636	41.456	5.956	5.548	11.504
% respecte total Baix Llobregat	22,8	25,3	24,0	22,7	38,9	28,9

Font: OC-BL, a partir de les dades del Departament d'Empresa i Ocupació

## ZONA DELTA

Begues, Castelldefels, El Prat de Llobregat, Gavà, Sant Boi de Llobregat, Sant Climent de Llobregat, Viladecans

### I. Població

#### T.1. Evolució Població

	2005	2009	2010	Var 09-10 (%)	Var 05-10 (%)
<b>Evolució Població total</b>					
Zona Delta					
% total Baix Llobregat	#,DIV/0!	#,DIV/0!	#,DIV/0!	#,DIV/0!	#,DIV/0!
<b>Evolució Població estrangera</b>					
Zona Delta					
% total Baix Llobregat	#,DIV/0!	#,DIV/0!	#,DIV/0!	#,DIV/0!	#,DIV/0!

Font: OC-BL a partir de dades de l'Idescat

#### T.2. Població estrangera segons continent de nacionalitat.2010.(%)

	Resta UE	Resta Europa	Àfrica	Amèrica del Nord i Central	Amèrica del Sud	Àsia i Oceania
Zona Delta	31,5	3,1	22,3	4,1	32,6	6,4
Baix Llobregat	24,3	3,5	26,8	4,2	35,4	5,7

Font: OC-BL a partir de dades de l'Idescat

### II. Activitat Econòmica

#### T.3 Dades generals estructura productiva

	2005	2009	2010	Var 09-10 (%)	Var 05-10 (%)	% total Baix Llobregat
Centres de cotització	9.040	8.555	8.375	-2,1	-7,4	38,9
Població assalariada	83.105	85.860	84.409	-1,7	1,6	38,5
Població autònoma	21.327	21.207	20.524	-3,2	-3,8	40,6

Font: OC-BL a partir de dades de l'INSS (2n trimestre)

#### T.4. Estructura productiva segons sectors econòmics.2010.

	Agricultura	Indústria	Construcció	Serveis a la producció	Transport i comunicacions	Comerç, restauració i hoteleria	Administració pública i educació	Sanitat i serveis socials
Centres de cotització	11	835	1.147	1.789	733	3.264	271	325
Població assalariada	46	13.849	7.251	13.985	12.662	24.158	5.892	6.566
Població autònoma	225	1.524	3.457	4.650	2.672	7.097	375	524

Font: OC-BL a partir de dades de l'INSS (2n trimestre)

#### T.5 Expedients de Regulació d'Ocupació.2010.

	2010		Var 09-10 (%)		% total Baix Llobregat	
	Expedients	Treballadors afectats	Expedients	Treballadors afectats	Expedients	Treballadors afectats
Zona Delta	118	1.799	-28,5	-53,5	30,7	11,0
Baix Llobregat	384	16.359	-29,8	-58,0		

Font: OC-BL, a partir de les dades del Departament d'Empresa i Ocupació

### III. Qualitat de l'ocupació

#### T.6 Atur registrat

	Població total			Població estrangera		
	Homes	Dones	Total	Homes	Dones	Total
2010	13.560	12.981	26.541	2.503	1.556	4.059
2009	12.135	11.733	23.868	2.126	1.218	3.344
% respecte total Baix Llobregat	41,7	42,9	42,3	33,9	42,2	36,7

Font: OC-BL, a partir de les dades del Departament d'Empresa i Ocupació

#### T.7 Contractació registrada

	Població total			Població estrangera		
	Homes	Dones	Total	Homes	Dones	Total
2010	37.824	35.611	73.435	9.853	5.643	15.496
2009	38.615	36.012	74.627	11.991	6.009	18.000
% respecte total Baix Llobregat	39,0	40,7	39,8	37,0	34,6	36,1

Font: OC-BL, a partir de les dades del Departament d'Empresa i Ocupació

## ZONA NORD

Abdera, Castellví de Rosanes, Collbató, Esparreguera, Martorell, Olesa de Montserrat, Sant Andreu de la Barca, Sant Esteve Sesrovires

### I. Població

#### T.1. Evolució Població

	2005	2009	2010	Var 09-10 (%)	Var 05-10 (%)
<b>Evolució Població total</b>					
Zona Nord	113.339	122.720	123.852	0,9	9,3
% total Baix Llobregat	757.814	793.655	798.468	0,6	5,4
<b>Evolució Població estrangera</b>					
Zona Nord	9.754	14.738	14.887	1,0	52,6
% total Baix Llobregat	15,0	15,6	15,6	-0,3	3,7

Font: OC-BL a partir de dades de l'Idescat

#### T.2. Població estrangera segons continent de nacionalitat.2010. (%)

	Resta UE	Resta Europa	Àfrica	Amèrica del Nord i Central	Amèrica del Sud	Àsia i Oceania
Zona Nord	17,8	1,7	50,8	2,9	23,0	3,8
Baix Llobregat	24,3	3,5	26,8	4,2	35,4	5,7

Font: OC-BL a partir de dades de l'Idescat

### II. Activitat Econòmica

#### T.3 Dades generals estructura productiva

	2005	2009	2010	Var 09-10 (%)	Var 05-10 (%)	% total Baix Llobregat
Centres de cotització	3.785	3.600	3.507	-2,6	-7,3	16,3
Població assalariada	40.883	38.437	36.852	-4,1	-9,9	16,8
Població autònoma	7.035	7.287	6.969	-4,4	-0,9	13,8

Font: OC-BL a partir de dades de l'INSS (2n trimestre)

#### T.4. Estructura productiva segons sectors econòmics.2010.

	Agricultura	Indústria	Construcció	Serveis a la producció	Transport i comunicacions	Comerç, restauració i hoteleria	Administració pública i educació	Sanitat i serveis socials
Centres de cotització	9	687	425	689	289	1.203	112	93
Població assalariada	23	12.872	2.286	5.936	2.949	6.961	3.835	1.990
Població autònoma	75	579	1.185	1.532	902	2.449	100	147

Font: OC-BL a partir de dades de l'INSS (2n trimestre)

#### T.5 Expedients de Regulació d'Ocupació.2010.

	2010		Var 09-10 (%)		% total Baix Llobregat	
	Expedients	Treballadors afectats	Expedients	Treballadors afectats	Expedients	Treballadors afectats
Zona Nord	100	11.752	-36,3	-60,4	26,0	71,8
Baix Llobregat	384	16.359	-29,8	-58,0		

Font: OC-BL, a partir de les dades del Departament d'Empresa i Ocupació

### III. Qualitat de l'ocupació

#### T.6 Atur registrat

	Població total			Població estrangera		
	Homes	Dones	Total	Homes	Dones	Total
2010	5.333	5.219	10.552	1.643	772	2.415
2009	4.787	4.596	9.383	1.358	469	1.827
% respecte total Baix Llobregat	16,4	17,2	16,8	22,3	20,9	21,8

Font: OC-BL, a partir de les dades del Departament d'Empresa i Ocupació

#### T.7 Contractació registrada

	Població total			Població estrangera		
	Homes	Dones	Total	Homes	Dones	Total
2010	24.435	19.777	44.212	7.758	2.506	10.264
2009	20.922	16.689	37.611	7.369	2.477	9.846
% respecte total Baix Llobregat	25,2	22,6	24,0	29,1	15,4	23,9

Font: OC-BL, a partir de les dades del Departament d'Empresa i Ocupació

## ZONA VALL BAIXA

Cervelló, Corbera de Llobregat, El Papiol, La Palma de Cervelló, Molins de Rei, Palaejà, Sant Feliu de Llobregat, Sant Vicenç dels Horts, Santa Coloma de Cervelló, Torrelles de Llobregat, Vallirana

### I. Població

#### T.1. Evolució Població

	2005	2009	2010	Var 09-10 (%)	Var 05-10 (%)
<b>Evolució Població total</b>					
Zona Vall Baixa	152.095	162.254	163.744	0,9	7,7
% total Baix Llobregat	757.814	793.655	798.468	0,6	5,4
<b>Evolució Població estrangera</b>					
Zona Vall Baixa	9.214	12.769	12.836	0,5	39,3
% total Baix Llobregat	14,2	13,6	13,4	-0,8	-5,3

Font: OC-BL a partir de dades de l'Idescat

#### T.2. Població estrangera segons continent de nacionalitat.2010.(%)

	Resta UE	Resta Europa	Àfrica	Amèrica del Nord i Central	Amèrica del Sud	Àsia i Oceania
Zona Vall Baixa	22,4	3,2	25,4	4,0	39,5	5,5
Baix Llobregat	24,3	3,5	26,8	4,2	35,4	5,7

Font: OC-BL a partir de dades de l'Idescat

### II. Activitat Econòmica

#### T.3 Dades generals estructura productiva

	2005	2009	2010	Var 09-10 (%)	Var 05-10 (%)	% total Baix Llobregat
Centres de cotització	4.647	4.494	4.313	-4,0	-7,2	20,0
Població assalariada	36.683	35.080	32.910	-6,2	-10,3	15,0
Població autònoma	11.576	12.154	11.859	-2,4	2,4	23,4

Font: OC-BL a partir de dades de l'INSS (2n trimestre)

#### T.4. Estructura productiva segons sectors econòmics.2010.

	Agricultura	Indústria	Construcció	Serveis a la producció	Transport i comunicacions	Comerç, restauració i hoteleria	Administració pública i educació	Sanitat i serveis socials
Centres de cotització	6	665	655	831	343	1.496	194	123
Població assalariada	8	9.272	3.506	4.652	1.601	9.031	3.179	1.661
Població autònoma	103	1.083	2.019	2.796	1.411	3.941	228	282

Font: OC-BL a partir de dades de l'INSS (2n trimestre)

#### T.5 Expedients de Regulació d'Ocupació.2010.

	2010		Var 09-10 (%)		% total Baix Llobregat	
	Expedients	Treballadors afectats	Expedients	Treballadors afectats	Expedients	Treballadors afectats
Zona Vall Baixa	76	1.036	-32,1	-61,2	19,8	6,3
Baix Llobregat	384	16.359	-29,8	-58,0		

Font: OC-BL, a partir de les dades del Departament de Treball

### III. Qualitat de l'ocupació

#### T.6 Atur registrat

	Població total			Població estrangera		
	Homes	Dones	Total	Homes	Dones	Total
2010	6.059	6.062	12.122	899	497	1.396
2009	5.402	5.543	10.945	777	394	1.171
% respecte total Baix Llobregat	18,6	20,0	19,3	12,2	13,5	12,6

Font: OC-BL a partir de dades de l'Idescat

#### T.7 Contractació registrada

	Població total			Població estrangera		
	Homes	Dones	Total	Homes	Dones	Total
2010	12.495	9.939	22.434	2.961	1.804	4.765
2009	12.786	10.867	23.653	3.572	1.819	5.391
% respecte total Baix Llobregat	12,9	11,4	12,2	11,1	11,1	11,1

Font: OC-BL a partir de dades de l'Idescat

## V. GLOSSARI i METODOLOGIA

---

### I. POBLACIÓ

#### Taxa bruta de natalitat.

Relació entre els naixements produïts en un any determinat i la població mitjana de l'àmbit territorial analitzat, expressada en tant per mil.

$$\text{TBN} = \text{Naixements} / \text{Pmitjana} * 1000$$

#### Taxa bruta de mortalitat

Relació entre les defuncions produïdes en un any determinat i la població mitjana de l'àmbit territorial analitzat, expressada en tant per mil.

$$\text{TBM} = \text{Defuncions} / \text{Pmitjana} * 1000$$

#### Edat mitjana a la maternitat

Edat mitjana en què les dones tenen descendència, tenint en compte els naixements segons l'edat de la mare.

Es calcula a partir de les taxes específiques de fecunditat per edats.

$$\text{EMM} = [\sum(\text{Mitjana interval}) * \text{TEFtx}] / \sum \text{TEFtx}$$

#### Índex sintètic de fecunditat (ISF)

S'anomena també "nombre mitjà de fills per dona". Reflecteix el nombre mitjà de fills que tindria una dona durant el transcurs de la seva vida, suposant que no hi ha mortalitat femenina durant els seus anys de fertilitat i que, durant aquest període, es registren exactament les taxes específiques de fecunditat de l'any en qüestió.

Es calcula sumant les taxes específiques de fecunditat per edats quinquennals. El càlcul és diferent al que realitza Diputació De Barcelona al programa Hermes, que només té en compte les taxes totals.

$$\text{ISF} = \sum(\text{T.E.F})_{\text{tx}} / 1.000$$

#### Saldo migratori intern

És la diferència entre la immigració registrada (altes del padró d'habitants) i la emigració registrada (baixes del padró d'habitants) d'un determinat àmbit territorial en un període de temps concret. Les altes i les baixes dels padrons d'habitants municipals que es tenen en compte en la comptabilització del saldo migratori intern són només aquelles fruit de canvis de residència amb procedència o destinació a un altre municipi de Catalunya o de la resta de l'Estat.



## Saldo migratori extern

És la diferència entre la immigració registrada (altes del padró d'habitants) i l'emigració registrada (baixes del padró d'habitants) d'un determinat municipi en un període de temps concret. Les altes i les baixes dels padrons d'habitants municipals que es tenen en compte en la comptabilització del saldo migratori extern són aquelles fruit de canvis de residència amb procedència o destinació a un municipi de l'estranger (tant de persones de nacionalitat espanyola com estrangera). Les dades de la immigració exterior procedeixen exclusivament de l'explotació de les altes municipals de població procedent de l'estranger. S'ha d'assenyalar però que existeix un elevat nombre de casos amb "no consta" en la variable país de procedència.

## Taxa d'immigració interior / exterior

És la divisió entre el nombre de moviments migratoris interns o externs registrats a les altes padronals i la població mitjana de l'any. Representa quin impacte representa la nova immigració arribada sobre la població total. S'expressa en tant per cent.

## Taxa d'emigració interior / exterior

És la divisió entre el nombre de moviments migratoris interns o externs registrats a les baixes padronals i la població mitjana de l'any. Representa quin impacte representa l'emigració partida sobre la població total. S'expressa en tant per cent.

## II. ACTIVITAT ECONÒMICA I ESTRUCTURA PRODUCTIVA

### Producte interior brut (PIB)

El producte interior brut a preus de mercat (PIB pm) mesura el resultat final de l'activitat de producció de les unitats productores en el territori. Es calcula a preus de mercat perquè el valor de la producció recull la incidència dels impostos lligats a la producció i de les subvencions d'explotació. Des del punt de vista de l'oferta, el PIB permet avaluar quina és l'aportació de les diferents branques productives al conjunt de l'economia, és a dir, comprèn els valors afegits bruts, valorats a preus bàsics, de les principals branques d'activitat.

### Petites i mitjanes empreses (classificació EUROSTAT)

Les petites i mitjanes empreses són aquelles que tenen entre 1 i 249 persones ocupades. Dins de les petites i mitjanes empreses es consideren els següents subgrups:

Micro empreses: d'1 a 9 persones ocupades

Petites empreses: de 10 a 49 persones ocupades.

Mitjanes empreses: 50 a 249 persones ocupades.

En l'informe s'analitza amb detall el grup de micro i petites empreses (fins a 50 persones ocupades). La font primària de les dades és l'Institut Nacional de la Seguretat Social.

### Centres de cotització

Centres de cotització a la Seguretat Social amb un o més treballadors assalariats que desenvolupen la seva activitat econòmica en un territori determinat. La font primària de les dades és l'Institut Nacional de la Seguretat Social. Les dades s'obtenen del Departament de Treball.

#### **Població assalariada**

Població ocupada en els centres de cotització que du a terme una activitat remunerada per compte d'altri. La font primària de les dades és l'Institut Nacional de la Seguretat Social. Les dades s'obtenen del Departament de Treball.

#### **Població autònoma**

Població ocupada que du a terme una activitat remunerada per compte pròpia sense treballadors assalariats a càrrec. La font primària de les dades és l'Institut Nacional de la Seguretat Social. Les dades s'obtenen del Departament de Treball.

#### **Dinamisme productiu**

Es defineixen com a activitats més dinàmiques aquelles activitats econòmiques a 2 dígits de la CCAE que presenten un augment de població assalariada i autònoma més elevat entre dos períodes. Les activitats menys dinàmiques són les que presenten un augment més petit o una disminució més elevada entre dos períodes.

### **III. QUALITAT DE L'OCUPACIÓ**

#### **Atur registrat**

Recull les demandes d'ocupació registrades en les Oficines del Servei d'Ocupació de Catalunya (OSOC) que estan actives l'últim dia laborable de cada mes i que no es corresponen amb cap de les següents situacions: pluriocupació, millora d'ocupació, col·laboració social, jubilats, persones de més de 65 anys, en recerca d'ocupació conjuntural o de jornada inferior a 20 hores, estudiants, demandes suspeses, compatibilitat de prestacions, treballadors eventuais agrícoles subsidiats, rebuig d'accions d'inserció laboral, i altres causes com no tenir disponibilitat immediata o estar en situació d'incapacitat laboral transitòria o de baixa mèdica.

#### **Contractació laboral registrada**

Contractes registrats a les Oficines del Servei d'Ocupació de Catalunya (OSOC) i comunicacions de contractació que realitzen els empresaris, amb lloc de treball a Catalunya.

#### **Expedients de regulació d'ocupació**

Nombre d'expedients autoritzats tramitats per les empreses i els representants legals dels treballadors per tal de sol·licitar la suspensió o extinció de les relacions laborals o reduccions de jornada, per causes econòmiques o d'altre tipus, i que han estat resolts per l'autoritat laboral.

#### **Índex de sinistralitat per grans sectors**

Relació entre els accidents amb baixa registrats per causes laborals que tenen lloc durant la jornada de treball i la població assalariada que treballa en un sector d'activitat econòmica determinat. S'expressa en nombre d'accidents per cada 100.000 persones afiliades i permet així comparar la sinistralitat entre sectors.

#### **Proporció de contractació laboral registrada de població estrangera**

Relació entre el total de contractes laborals registrats a estrangers i el total de contractes signats, expressada en tant per cent.

#### **Proporció de contractació laboral registrada mitjançant ETT**

Relació entre el total de contractes laborals registrats mitjançant empreses de treball temporal (ETT) i el total de contractes signats, expressada en tant per cent.

#### **Sinistralitat laboral**

Conjunt d'accidents amb baixa registrats per causes laborals que tenen lloc durant la jornada de treball.

#### **Taxa d'atur registrat**

Relació entre el nombre de persones aturades i la població activa estimada de 16 a 64 anys.

#### **Taxa de temporalitat contractual**

Relació entre el nombre de contractes temporals i el nombre total de contractes registrats, expressada en tant per cent.