

INFORME
SOCIOECONÒMIC
ANUAL 2011

BAIX LLOBREGAT

Baix Llobregat, març de 2012

Amb la col·laboració de:

ÍNDEX

<u>I. POBLACIÓ</u>	3
T1. Evolució de la població	3
G1. Evolució bruta dels fluxos de creixement de la població	3
G2. Piràmide superposada de població. 2006-2011	4
T2. Població estrangera	4
T3. Població estrangera segons continent de nacionalitat. 2011. (%)	4
G3. Piràmide de població segons nacionalitat. 2011	4
<u>II. ECONOMIA</u>	5
<u>2.1 Macromagnituds econòmiques</u>	5
G4. Variació interanual del Producte Interior Brut. 2006-2011	5
G5. Producte Interior Brut a preus de mercat per habitant (en milers d'euros) segons àmbits territorials	6
G6. Participació del Baix Llobregat en el conjunt del PIBpm de Catalunya	6
T4. Producte Interior Brut de les comarques de l'àmbit territorial metropolità. 2008	6
<u>2.2 Empreses registrades</u>	7
T5. Evolució de les empreses registrades	7
G7. Distribució de les empreses registrades del Baix Llobregat segons la seva grandària	7
G8. Variació d'empreses registrades del Baix Llobregat segons la seva grandària	7
T6. Principals activitats econòmiques de les empreses registrades al Baix Llobregat	8
T7. Activitats econòmiques que han crescut més en nombre d'empreses. Baix Llobregat	8
T8. Activitats econòmiques que han disminuït més en nombre d'empreses	8
T9. Distribució d'empreses(en % sobre el total) segons nivell tecnològic o basades en coneixement	8
<u>2.3 Petites i micro empreses</u>	9
T10. Petites i micro empreses segons nombre de persones assalariades. Baix Llobregat	9
T11. Distribució de les petites i micro empreses segons sectors econòmics. Baix Llobregat	9
T12. Distribució de les empreses segons sectors econòmics i trams d'assalariats. Baix Llobregat	9
T13. Activitats econòmiques que més han crescut en les petites i micro empreses. Baix Llobregat	9
T14. Activitats econòmiques que més han disminuït en les petites i micro empreses. Baix Llobregat	9
<u>2.4 Expedients de regulació d'ocupació</u>	10
T15. Expedients de regulació d'ocupació i persones afectades. 2011	10
G9. Evolució d'expedients de regulació d'ocupació i persones afectades. Baix Llobregat	10
T16. Expedients de regulació d'ocupació i persones afectades per causa de l'expedient	10
T17. Expedients de regulació i persones afectades per sectors econòmics	11
T18. Principals activitats econòmiques de les persones afectades per un ERO. Baix Llobregat	11
<u>III. MERCAT DE TREBALL</u>	12
<u>3.1 Població afiliada al règim general de la Seguretat Social</u>	12
T19. Evolució de població afiliada a la Seguretat Social. Baix Llobregat	12
G10. Variació de la població assalariada segons grandària de l'empresa	13
T20. Principals activitats econòmiques de la població assalariada del Baix Llobregat	13
T21. Principals activitats econòmiques de la població autònoma del Baix Llobregat	13
T22. Activitats econòmiques que més han augmentat en afiliació. Baix Llobregat	14
T23. Activitats econòmiques que més han disminuït en afiliació. Baix Llobregat	14
T24. Distribució de població afiliada (en % sobre el total) segons nivell tecnològic o basades en coneixement	14
<u>3.2 Població afiliada a la Seguretat Social ocupada en micro i petites empreses</u>	14
T25. Població assalariada de les petites i micro empreses	14
T26. Distribució de la població assalariada de les petites i micro empreses segons sectors econòmics. Baix Llobregat	14
T27. Distribució de la població assalariada segons sectors econòmics i trams d'assalariats. Baix Llobregat	15
T28. Activitats econòmiques que més ocupació han generat en les petites i micro empreses	15
T29. Activitats econòmiques que més ocupació han perdut en les petites i micro empreses	15
<u>3.3 Atur i contractació registrada</u>	15
T30. Atur registrat.	15
G11. Variacions interanuals de l'atur registrat per àmbits territorials	16
G12. Taxes d'atur registrat segons sexe i edat	16

G13. Variacions interanuals de l'atur registrat segons sexe i edat	16
G14. Variacions interanuals de l'atur registrat per sectors econòmics	17
T31. Atur registrat per activitats econòmiques. Baix Llobregat	17
T32. Atur registrat per grups professionals (CCO-11). Baix Llobregat	17
T33. Atur registrat de persones estrangeres per àmbits territorials	18
T34. Perfil de l'atur registrat de les persones estrangeres. Baix Llobregat	18
G15. Variacions interanuals d'atur registrat de persones estrangeres. Baix Llobregat	18
G16. Variacions interanuals d'atur registrat de p. estrangeres segons sectors econòmics. Baix Llobregat	19
T35. Contractes registrats segons àmbits territorials	19
G17. Volum de contractació segons sexe i edat. Baix Llobregat	19
G18. Variacions anuals de contractes registrats segons sexe i edat	20
T36. Volum (%) de contractes registrats segons sectors econòmics i àmbits territorials.	20
G19. Variació anual de la contractació registrada segons sectors econòmics. Baix Llobregat	20
T37. Taxa de temporalitat contractual segons sectors econòmics. Baix Llobregat	21
T38. Contractes registrats en empreses de treball temporal. Baix Llobregat	21
T39. Perfil dels contractes registrats per persones estrangeres. Baix Llobregat	22
<u>3.4 Sinistralitat laboral</u>	22
G20. Evolució del nombre d'accidents laborals amb baixa. Baix Llobregat	22
T40. Accidents laborals. Baix Llobregat. 2011	23
G21. Evolució dels índex de sinistralitat per grans sectors. Baix Llobregat	23
T41. Índexs de sinistralitat segons sectors econòmics i àmbits territorials	23
T42. Accidents laborals amb baixa per grans sectors i sexe. Baix Llobregat	24
T43. Accidents mortals per sectors d'activitat econòmica. Baix Llobregat	24
<u>IV. QUADRE RESUM INDICADORS INFORME SOCIOECONÒMIC ANUAL 2011</u>	25
<u>V. ANOTACIONS METODOLÒGIQUES</u>	26
5.1. Origen de les dades	26
5.2. Glossari de conceptes	26

I. POBLACIÓ

EVOLUCIÓ

- La comarca segueix augmentant la seva població tot i que a un ritme més sostingut i inferior al d'anys anteriors.
- L'any 2011 el Baix Llobregat augmenta en 5.237 habitants, en una proporció que es situa per sobre de les comarques de l'Àmbit Territorial Metropolità i del conjunt de Catalunya.

COMPONENTS DE L'EVOLUCIÓ

- El creixement natural (naixements menys defuncions) es presenta com el principal component del creixement de la població de la comarca.
- El saldo migratori amb la resta de l'Estat és positiu, així com el saldo amb l'estranger. Aquest darrer però, disminueix respecte a l'any anterior i es mostra molt per sota del saldo migratori amb l'estranger que presentava la comarca els darrers anys.

ESTRUCTURA

- L'estructura de població de 2011 està més envellida que la de 2006.
- La proporció de dones sobre el total de població de la comarca és del 50,2% (2010), tot i que aquest percentatge augmenta fins al 56,5% en el cas de les persones de més de 64 anys i fins al 70,4% en el cas de les persones de més de 84 anys. Això reflecteix una situació de feminització de la vellesa.
- El pes de la població estrangera sobre el total és de l'11,7% l'any 2011, i disminueix per primer cop respecte l'any anterior, que era del 12%.
- L'estructura d'edat de la població de nacionalitat estrangera és força més jove que la de nacionalitat espanyola. La distribució per sexe mostra diferències en funció de la nacionalitat: hi ha nacionalitats més masculinitzades i d'altres més feminitzades.

La població empadronada a la comarca continua augmentant però a un ritme inferior al d'anys anteriors

Taula 1. Evolució de la població.

	2006	2010	2011	Var 10-11		Var 06-11
				Absoluta	relativa (%)	relativa (%)
Baix Llobregat	767.967	798.468	803.705	5.237	0,7	4,7
Àmbit Territorial Metropolità	4.841.365	5.012.961	5.029.181	16.220	0,3	3,9
Catalunya	7.134.697	7.512.381	7.539.618	27.237	0,4	5,7

Font: OC-BL a partir de les dades de l'IDESCAT.

El creixement natural (naixements - defuncions), tot i que disminueix, continua sent el principal component de l'augment de població.

Disminueix notablement el saldo migratori amb l'estranger.

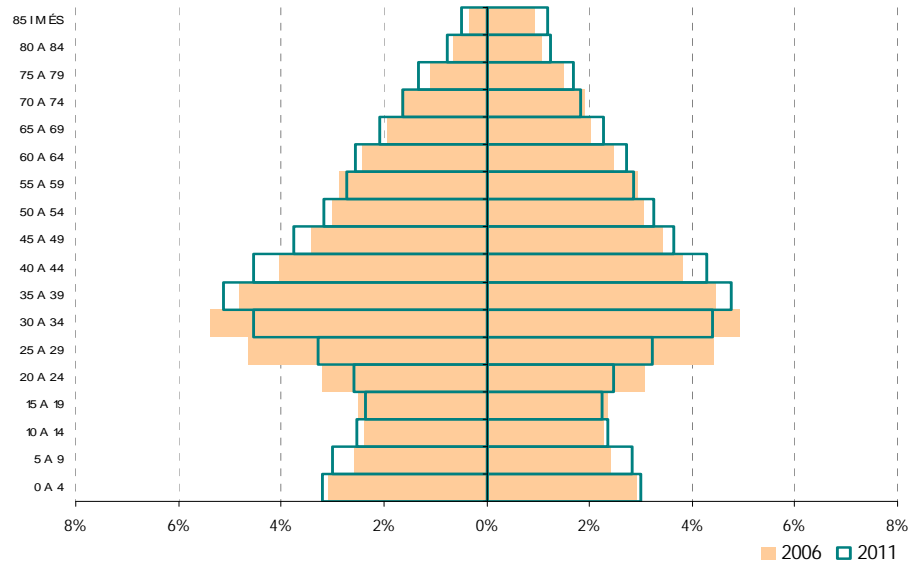
Gràfic 1. Evolució bruta dels fluxos de creixement de la població.



Font: OC-BL a partir de les dades de l'IDESCAT.

Gràfic 2. Piràmide superposada de població. Baix Llobregat 2006-2011.

Augmenta lleugerament el pes de la població de 0 a 4 anys, però també augmenta la població de més de 64 anys.



Font: OC-BL a partir de les dades de l'IDESCAT.

La població estrangera disminueix per primer cop en els darrers anys.

Taula 2. Població estrangera.

	2006		2010		2011	
	n	%	n	%	n	%
Baix Llobregat	72.851	9,5	95.471	12,0	93.708	11,7
Àmbit Territorial Metropolità	601.368	12,4	744.514	14,9	696.843	14,6
Catalunya	913.757	12,8	1.198.538	16,0	1.185.852	15,7

Font: OC-BL a partir de les dades de l'IDESCAT.

La població d'Amèrica del Sud és la que més pesa, tot i que també és la que més ha disminuït respecte a 2011.

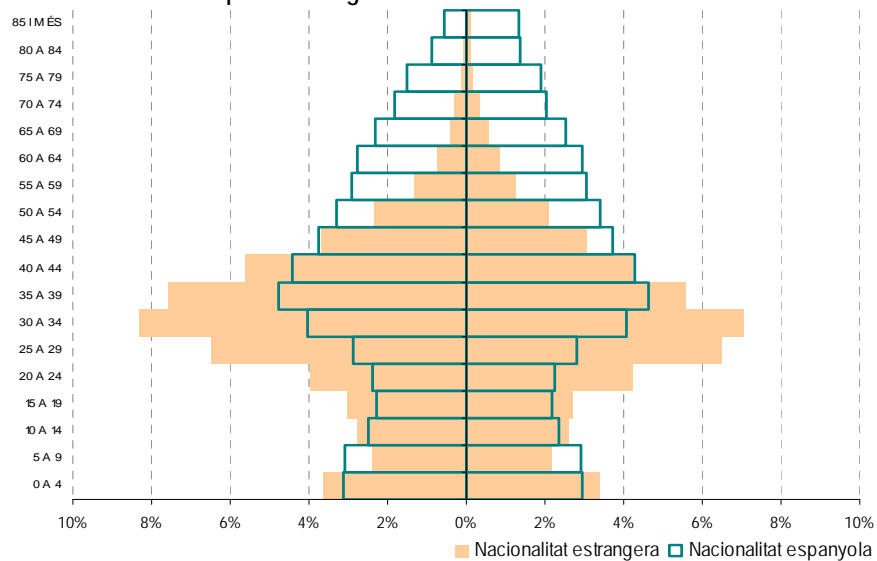
Taula 3. Població estrangera segons continent de nacionalitat. 2011 (%).

	Resta UE	Resta Europa	Àfrica	Amèrica del			Àsia i Oceania
				Nord i Central	Amèrica del Sud		
Baix Llobregat	25,3	3,7	27,8	4,3	32,3	6,5	
Àmbit Territorial Metropolità	20,1	4,1	20,7	6,7	32,8	15,6	
Catalunya	25,7	4,6	26,9	5,6	25,7	11,4	

Font: OC-BL a partir de les dades de l'IDESCAT.

L'estructura d'edats de la població estrangera és força més jove que l'espanyola.

Gràfic 3. Piràmide de població segons nacionalitat. 2011.



Font: OC-BL a partir de les dades de l'IDESCAT.

II. ECONOMIA

PRODUCTE INTERIOR BRUT

- Continuen les taxes reals de variació interanual del PIB positives, tot i que el creixement del conjunt de la UE és superior.
- El Baix Llobregat és la tercera comarca en aportació al PIB del conjunt de Catalunya. El 10,8% del PIB català prové del Baix Llobregat.

EMPRESSES REGISTRADES

- Disminueixen el nombre d'empreses registrades al Baix Llobregat (313 empreses menys que en el 2010).
- El 72% de les empreses registrades són micro empreses (menys de 10 treballadors).
- El 25% de les empreses registrades realitzen activitats econòmiques relacionades amb el comerç.

PETITES I MICRO EMPRESSES

- Aquestes empreses (de menys de 50 assalariats) representen el 96,6% del total d'empreses de la comarca.
- La grandària mitjana no supera els 10 assalariats.
- El sector de la construcció va destruir 270 petites i micro empreses.

EXPEDIENTS DE REGULACIÓ D'OCUPACIÓ

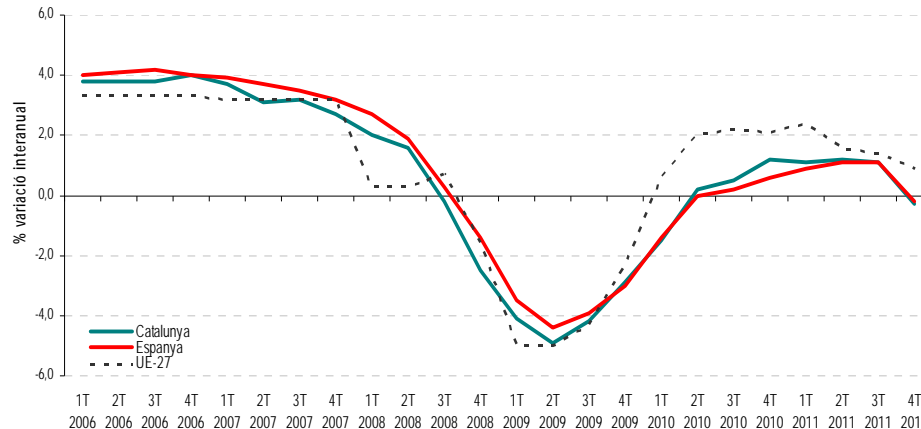
- S'autoritzen 322 expedients d'ocupació que afecten a 6.428 persones. La variació interanual es situa en el -17,4%.
- El 16,9% de les persones afectades per un expedient autoritzat estaven ocupades en la fabricació de vehicles de motor.

2.1 Macromagnituds econòmiques

Gràfic 4. Variació interanual del Producte Interior Brut. 2006-2011.

Els primers trimestres del 2011 s'observa una certa recuperació del PIB.

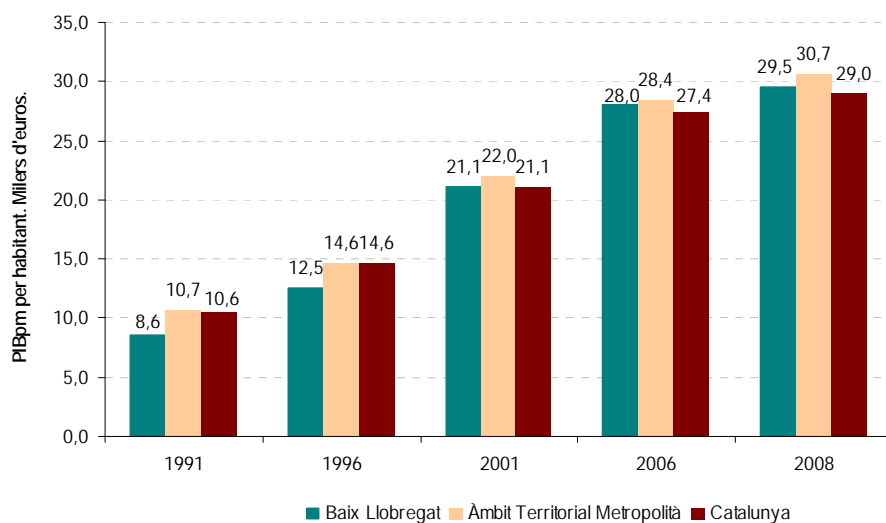
El quart trimestre, però, mostra unes variacions interanuals negatives.



Font: OC-BL a partir de dades d'IDESCAT i INE.

El PIBpm per habitant continua sent superior que al conjunt de Catalunya però inferior al de l'ATM

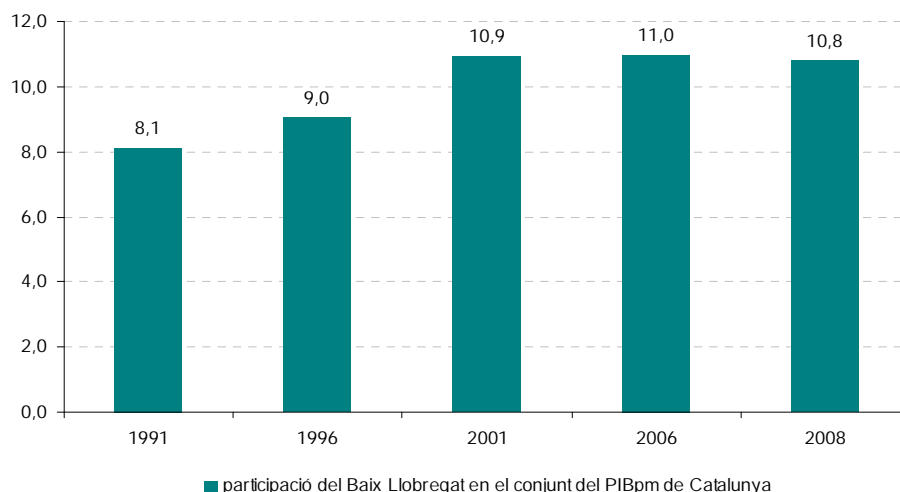
Gràfic 5. Producte Interior Brut a preus de mercat per habitant (en milers d'euros) segons àmbits territorials.



Font: OC-BL a partir de dades d'IDESCAT.

Gràfic 6. Participació del Baix Llobregat en el conjunt del PIBpm de Catalunya.

El Baix Llobregat representa el 10,8% del PIB català.



Font: OC-BL a partir de dades d'IDESCAT.

Taula 4. Producte Interior Brut de les comarques de l'àmbit territorial metropolità.2008.

	PIBpm		PIBpm per càpita		
	milions d'euros	R	milers d'euros	Catalunya=100	R
Baix Llobregat	23.257	3	29,5	101,8	9
Alt Penedès	3.290	14	31,9	110,1	5
Barcelonès	76.332	1	34,0	117,3	3
Garraf	3.054	16	21,6	74,3	35
Maresme	8.807	5	20,8	71,7	36
Vallès Occidental	24.884	2	28,6	98,6	12
Vallès Oriental	11.683	4	29,9	103,2	8

R= posicionament respecte el conjunt de comarques de Catalunya

Del conjunt de comarques de Catalunya, és la tercera comarca en PIBpm i la novena en PIBpm per càpita.

Font: OC-BL a partir de dades d'IDESCAT.

2.2 Empreses registrades

La disminució d'empreses registrades és generalitzada, tot i que al Baix Llobregat, la disminució és menor.

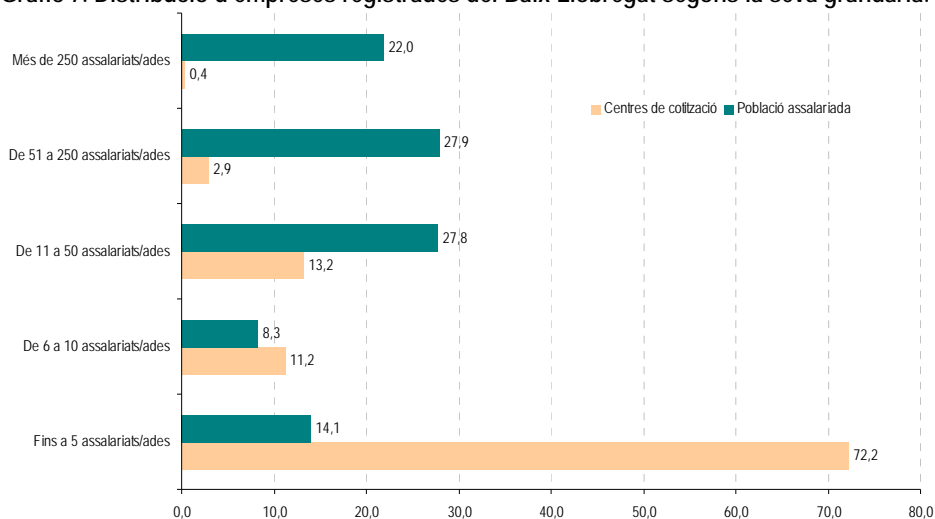
Taula 5. Evolució de les empreses registrades.

	2006	2010	2011	var 2010-2011		Var 06-11
				absoluta	relativa (%)	relativa (%)
Baix Llobregat	24.031	21.526	21.213	-313	-1,5	-11,7
Àmbit Territorial Metropolità	185.431	166.533	163.066	-3.467	-2,1	-12,1
Catalunya	285.406	258.026	252.541	-5.485	-2,1	-11,5

Font: OC-BL a partir de les dades de l'INSS (segon trimestre de cada any).

El 72% de les empreses registrades són micro empreses.

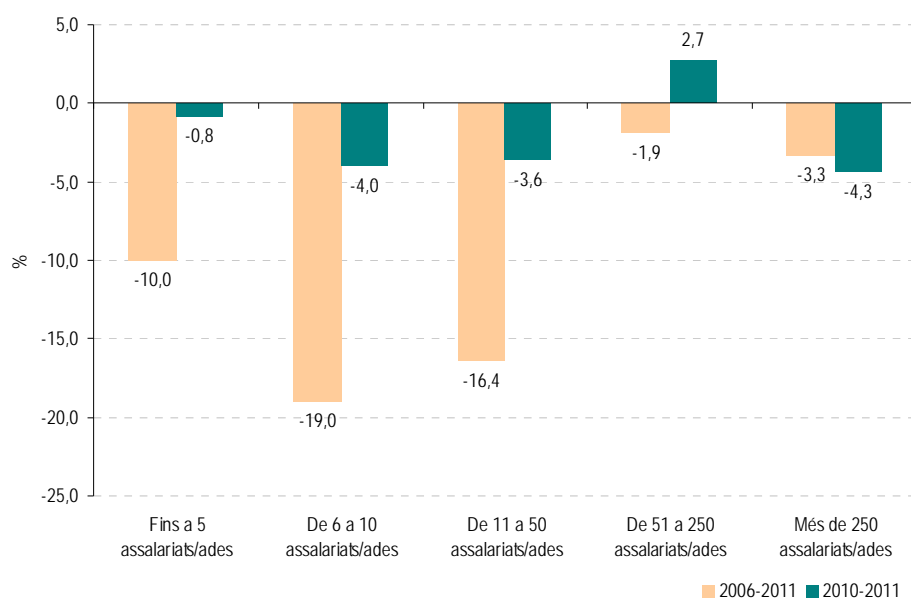
Gràfic 7. Distribució d'empreses registrades del Baix Llobregat segons la seva grandària.



Font: OC-BL a partir de les dades de l'INSS (segon trimestre de cada any).

Les úniques empreses que augmenten a la comarca són les mitjaneres empreses

Gràfic 8. Variació d'empreses registrades del Baix Llobregat segons la seva grandària.



Font: OC-BL a partir de les dades de l'INSS (segon trimestre de cada any).

El 25% de les empreses de la comarca es dediquen a activitats relacionades amb el comerç.

Taula 6. Principals activitats econòmiques de les empreses registrades del Baix Llobregat.

	2010	2011	% total	Var. 10-11 (%)
47- Comerç detall, exc. vehicles motor	3.256	3.209	15,1	-1,4
46- Comerç engròs, exc. vehicles motor	2.057	2.117	10,0	2,9
56- Serveis de menjar i begudes	1.977	2.028	9,6	2,6
43- Activitats especialitzades construcció	1.789	1.670	7,9	-6,7
49- Transport terrestre i per canonades	1.293	1.229	5,8	-4,9
96- Altres activitats de serveis personals	942	840	4,0	-10,8
41- Construcció d'immobles	832	818	3,9	-1,7
45- Venda i reparació de vehicles motor	690	672	3,2	-2,6
25- Productes metàl·lics, exc. maquinària	679	670	3,2	-1,3
68- Activitats immobiliàries	528	543	2,6	2,8

Font: OC-BL a partir de les dades de l'INSS (segon trimestre de cada any).

Les empreses relacionades amb Comerç a l'engròs, serveis de menjar i begudes i activitats administratives són les que més han augmentat.

Taula 7. Activitats econòmiques que han crescut més en nombre d'empreses. Baix Llobregat.

	Empreses 2010	Empreses 2011	% total 2011	Variació absoluta	Variació relativa (%)
46- Comerç a l'engròs exc. vehicles de motor	2.057	2.117	10,0	60	2,9
56- Serveis de menjar i begudes	1.977	2.028	9,6	51	2,6
82- Activitats administratives d'oficina	153	176	0,8	23	15,0
52- Emmagatzematge i afins al transport	252	269	1,3	17	6,7
68- Activitats immobiliàries	528	543	2,6	15	2,8
93- Activitats esportives i d'entreteniment	203	216	1,0	13	6,4
81- Serveis a edificis i de jardineria	406	418	2,0	12	3,0
66- Activitats auxiliars mediació financera	127	137	0,6	10	7,9
96- Altres activitats de serveis personals	832	840	4,0	8	1,0
86- Activitats sanitàries	426	433	2,0	7	1,6

Font: OC-BL a partir de les dades de l'INSS (segon trimestre de cada any).

En canvi, construcció d'immobles, a.e.construcció i transport terrestre són les que han disminuït més el nombre d'empreses registrades.

Taula 8. Activitats econòmiques que han disminuït més en nombre d'empreses. Baix Llobregat.

	Empreses 2010	Empreses 2011	% total 2011	Variació absoluta	Variació relativa (%)
41- Construcció d'immobles	942	818	3,9	-124	-13,2
43- Activitats especialitzades construcció	1.789	1.670	7,9	-119	-6,7
49- Transport terrestre i per canonades	1.293	1.229	5,8	-64	-4,9
47- Comerç detall, exc. vehicles motor	3.256	3.209	15,1	-47	-1,4
42- Construcció d'obres d'enginyeria civil	180	142	0,7	-38	-21,1
77- Activitats de lloguer	283	250	1,2	-33	-11,7
69- Activitats jurídiques i de comptabilitat	468	445	2,1	-23	-4,9
25- Productes metàl·lics, exc. maquinària	690	670	3,2	-20	-2,9
71- Serveis tècnics arquitectura i enginyeria	320	304	1,4	-16	-5,0
84- Adm. pública, Defensa i SS obligatòria	212	199	0,9	-13	-6,1

Font: OC-BL a partir de les dades de l'INSS (segon trimestre de cada any).

El 20% de les empreses de la comarca són basades en tecnologia i coneixement.

Taula 9. Distribució d'empreses (en % sobre el total d'empreses del Baix Llobregat) segons nivell tecnològic o basades en coneixement.

	Nivell tecnològic alt i mitjà alt	Serveis basats en coneixement
Baix Llobregat	3,6	16,3
Àmbit Territorial Metropolità	2,5	21,9
Catalunya	2,4	20,6

Font: OC-BL a partir de les dades de l'INSS (segon trimestre de cada any).

2.3. Petites i micro empreses

La disminució és lleugerament superior a la del conjunt d'empreses de la comarca.

Taula 10. Petites i micro empreses segons nombre persones assalariades. Baix Llobregat.

	2006	2010	2011	Var 10-11 (%)	Var 06-11 (%)
1 a 5 assalariats/ades	17.023	15.448	15.326	-0,8	-10,0
6 a 10 assalariats/ades	2.939	2.479	2.381	-4,0	-19,0
11 a 25 assalariats/ades	2.396	2.088	1.981	-5,1	-17,3
26 a 30 assalariats/ades	300	244	267	9,4	-11,0
31 a 50 assalariats/ades	653	574	553	-3,7	-15,3
Total	23.311	20.833	20.508	-1,6	-12,0

Font: OC-BL a partir de les dades de l'INSS (segon trimestre de cada any).

Indústria i construcció són els sectors on disminueixen les empreses registrades.

Taula 11. Distribució de les petites i micro empreses segons sectors econòmics. Baix Llobregat.

	2006	2010	2011	Var 10-11 (%)	Var 06-11 (%)
Agricultura	80	32	35	9,4	-56,3
Indústria	3.267	2.704	2.628	-2,8	-19,6
Construcció	3.832	2.855	2.585	-9,5	-32,5
Serveis	16.132	15.242	15.260	0,1	-5,4
No codificat	0	0	0	-	-
Total	23.311	20.833	20.508	-1,6	-12,0

Font: OC-BL a partir de les dades de l'INSS (segon trimestre de cada any).

La grandària mitjana de les petites i micro empreses no superen el 10 assalariats per empresa en cap sector productiu.

Taula 12. Distribució de les empreses segons sectors econòmics i trams d'assalariats. Baix Llobregat.

	Agricultura	Indústria	Construcció	Serveis
1 a 5 assalariats/ades	82,9	56,5	77,6	77,4
6 a 10 assalariats/ades	11,4	16,9	11,8	10,7
11 a 25 assalariats/ades	5,7	18,4	8,0	8,4
26 a 30 assalariats/ades	0,0	2,9	1,0	1,1
31 a 50 assalariats/ades	0,0	5,3	1,5	2,5
Total	100,0	100,0	100,0	100,0
Grandària mitjana	4,4	9,3	5,6	6,0

Font: OC-BL a partir de les dades de l'INSS (segon trimestre de cada any).

Les petites i micro empreses que més han augmentat aquest any corresponen al sector serveis.

Taula 13. Activitats econòmiques que més han crescut en les petites i micro empreses. Baix Llobregat.

	2010	2011	% total	Variació absoluta	Variació relativa (%)
56- Serveis de menjar i begudes	1.958	2.011	7,6	53	2,7
46- Comerç engròs, exc. vehicles motor	1.986	2.034	7,7	48	2,4
82- Activitats administratives d'oficina	140	159	0,5	19	13,6
68- Activitats immobiliàries	527	542	2,1	15	2,8
52- Emmagatzematge i afins al transport	222	235	0,9	13	5,9

Font: OC-BL a partir de les dades de l'INSS (segon trimestre de cada any).

El sector de la construcció concentra gran part de la pèrdua de petites i micro empreses de la comarca.

Taula 14. Activitats econòmiques que més han disminuït en les petites i micro empreses. Baix Llobregat.

	2010	2011	% total	Variació absoluta	Variació relativa (%)
41- Construcció d'immobles	931	812	3,6	-119	-12,8
43- Activitats especialitzades construcció	1.749	1.636	6,8	-113	-6,5
49- Transport terrestre i per canonades	1.282	1.217	5,0	-65	-5,1
47- Comerç detall, exc. vehicles motor	3.213	3.163	12,5	-50	-1,6
42- Construcció d'obres d'enginyeria civil	175	137	0,7	-38	-21,7

Font: OC-BL a partir de les dades de l'INSS (segon trimestre de cada any).

2.4. Expedients de regulació d'ocupació

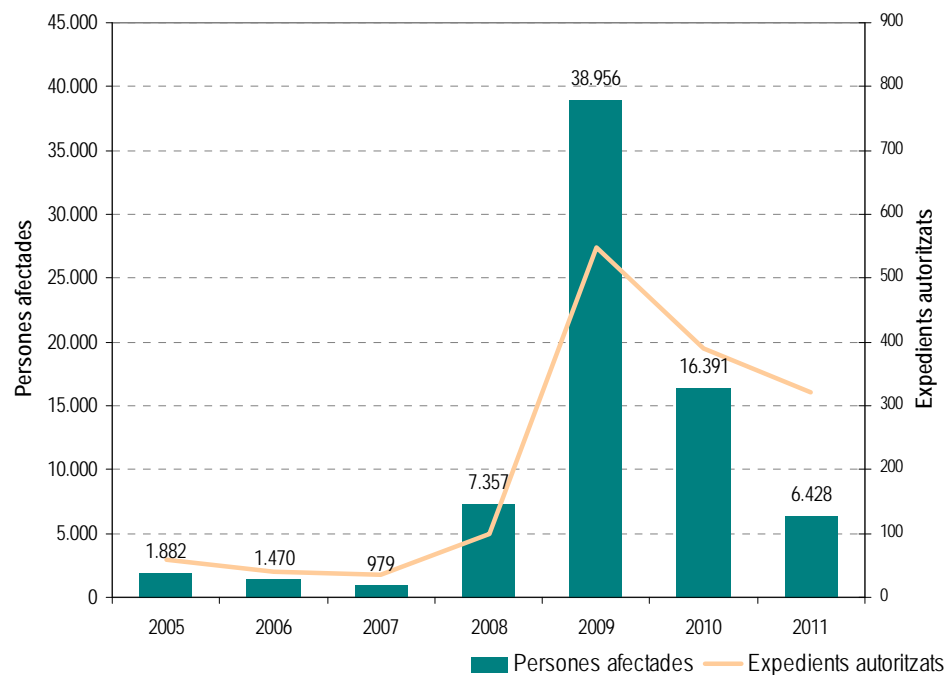
Taula 15. Expedients de regulació d'ocupació i persones afectades 2011.

Disminueixen els ERO autoritzats i les persones afectades respecte el 2010. La mesura més emprada va ser la reducció.

Expedients autoritzats 2011	Baix Llobregat		ATM		Catalunya	
	322		2.090		3.422	
Variació 2010-2011(absoluta)	-68		-102		103	
Variació 2010-2011(%)	-17,4		-4,7		3,1	
Reducció	170	52,8%	1.018	48,7%	1.592	46,5%
Rescissió	61	18,9%	431	20,6%	655	19,1%
Suspensió	91	28,3%	641	30,7%	1.175	34,3%
Persones afectades 2011	Baix Llobregat		ATM		Catalunya	
	6.428		36.139		52.007	
Variació 2010-2011(absoluta)	-9.963		-13.088		-13.172	
Variació 2010-2011(%)	-60,8		-26,6		-20,2	
Reducció	3.405	53,0%	14.896	41,2%	20.900	40,2%
Rescissió	1.169	18,2%	8.295	23,0%	10.631	20,4%
Suspensió	1.854	28,8%	12.948	35,8%	20.476	39,4%
	Homes	Dones	Homes	Dones	Homes	Dones
	4.346	2.082	24.713	11.426	35.885	16.122
Variació 2010-2011(%)	-66,5	-39,2	-35,1	2,4	-27,7	3,5

Font: OC-BL a partir de les dades publicades pel Departament d'Empresa i Ocupació.

Gràfic 9. Evolució d'expedients de regulació d'ocupació i persones afectades. Baix Llobregat.



Font: OC-BL a partir de les dades publicades pel Departament d'Empresa i Ocupació.

La principal causa dels ERO autoritzats va ser l'aplicació de mesures econòmiques.

Taula 16. Expedients de regulació d'ocupació i persones afectades per causa de l'expedient.

	Expedients autoritzats		Persones afectades	
	n	%	n	%
10 - Aplicació mesures econòmiques	242	75,2	4041	62,9
13 - Organitzatives	24	7,5	943	14,7
14 - De producció	56	17,4	1.444	22,5

Font: OC-BL a partir de les dades publicades pel Departament d'Empresa i Ocupació

Indústria continua concentrant gran part dels ERO autoritzats, tot i que serveis incrementa el pes dels treballadors afectats per un expedient.

Taula 17. Expedients de regulació i persones afectades per sectors econòmics.

	Agricultura		Indústria		Construcció		Serveis	
	n	%	n	%	n	%	n	%
Expedients autoritzats								
2006	0	0,0	27	67,5	1	2,5	12	30,0
2010	0	0,0	179	45,9	60	15,4	151	38,7
2011	0	0,0	136	42,2	63	19,6	123	38,2
<i>Var. 10-11(%)</i>	0		-24,0		5,0		-18,5	
Treballadors afectats								
2006	0	0,0	1314	89,4	6	0,4	150	10,2
2010	0	0,0	12932	78,9	650	4,0	2809	17,8
2011	0	0,0	3473	54,0	905	14,1	2050	37,1
<i>Var. 10-11(%)</i>	0		-73,1		39,2		-27,0	

Font: OC-BL a partir de les dades publicades pel Departament d'Empresa i Ocupació

Taula 18. Principals activitats econòmiques segons persones afectades per un ERO. Baix Llobregat.

La fabricació de vehicles de motor i les activitats especialitzades de la construcció concentren el 28% de les persones afectades per un ERO.

	Expedients autoritzats		Treballadors afectats	
	n	%	n	%
29 - Vehicles de motor, remolcs i semiremolcs	11	3,4	1.088	16,9
43 - Activitats especialitzades construcció	47	14,6	739	11,5
46 - Comerç engròs, exc. vehicles motor	32	9,9	626	9,7
24 - Metal·lúrgia	9	2,8	379	5,9
25 - Productes metàl·lics, exc. maquinària	29	9,0	355	5,5
22 - Cautxú i plàstic	8	2,5	274	4,3
71 - Serveis tècnics arquitectura i enginyeria	14	4,3	270	4,2
45 - Venda i reparació de vehicles motor	7	2,2	269	4,2
18 - Arts gràfiques i suports enregistrats	15	4,7	262	4,1
86 - Activitats sanitàries	5	1,6	261	4,1

Font: OC-BL a partir de les dades publicades pel Departament d'Empresa i Ocupació

III. MERCAT DE TREBALL

POBLACIÓ OCUPADA

- Disminueix la població assalariada i autònoma al Baix Llobregat. La destrucció d'ocupació és major en les petites i micro empreses.
- El 20% de la població assalariada està ocupada en comerç. Les activitats de comerç al detall, transport i comunicacions i activitats especialitzades de la construcció ocupen el 49% de la població autònoma a la comarca.
- El 31% del total de la població afiliada està ocupada en activitats de valor afegit (basades en coneixement i d'alt nivell tecnològic).

CONTRACTACIÓ REGISTRADA

- La disminució de la contractació és generalitzada en tots els àmbits territorials, tot i que aquesta és major al Baix Llobregat.
- El 40% dels contractes registrats en el 2011 corresponien a activitats relacionades als serveis de la producció.
- La temporalitat contractual més elevada es situa en l'Administració Pública, educació i sanitat.
- La disminució dels contractes registrats per la població estrangera quadruplica a la del conjunt de la població.

ATUR REGISTRAT

- Els col·lectius més afectats per l'increment de l'atur registrat són els homes menors de 24 anys i les dones més grans de 45 anys.
- Indústria i transport i comunicacions són els sectors on disminueix l'atur registrat.
- El 33% de l'atur registrat es concentra en la construcció i les indústries manufactureres.
- L'augment de l'atur registrat entre les persones estrangeres ha estat superior al de la població total.

SINISTRALITAT LABORAL

- Disminueixen els accidents laborals amb baixa, però augmenten els accidents mortals.
- En el 2011 es produïren 10 accidents laborals mortals.

3.1. Població afiliada al règim de la Seguretat Social.

Taula 19. Evolució de població afiliada a la Seguretat Social. Baix Llobregat.

	2006	2010	2011	var 2010-2011		Var 06-11 relativa (%)
				absoluta	relativa (%)	
Població assalariada						
Baix Llobregat	235.410	219.262	218.219	-1.043	-0,5	-3,6
Àmbit Territorial Metropolità	1.900.030	1.746.567	1.718.024	-28.543	-1,6	-6,5
Catalunya	2.685.297	2.460.328	2.421.993	-38.335	-1,6	-6,4
Població autònoma						
Baix Llobregat	53.455	50.613	49.767	-846	-1,7	-4,5
Àmbit Territorial Metropolità	360.516	340.846	336.867	-3.979	-1,2	-4,8
Catalunya	558.289	544.437	536.735	-7.702	-1,4	-1,5
Població afiliada						
Baix Llobregat	288.865	269.875	267.986	-1.889	-0,7	-7,2
Àmbit Territorial Metropolità	2.260.546	2.087.413	2.054.891	-32.522	-1,6	-9,1
Catalunya	3.243.586	3.004.765	2.958.728	-46.037	-1,5	-8,8

Font: OC-BL a partir de les dades de l'INSS (segon trimestre de cada any).

Gràfic 10. Variació de la població assalariada segons grandària de l'empresa.

La disminució de la població assalariada es concentra en les empreses de menor nombre d'assalariats.



Font: OC-BL a partir de les dades de l'INSS (segon trimestre de cada any).

Taula 20. Principals activitats econòmiques de la població assalariada del Baix Llobregat.

El 20% de la població assalariada es concentra en les activitats de comerç.

	2010	2011	% total	Var. 10-11 (%)
46- Comerç engròs, exc. vehicles motor	22.745	23.941	11,0	5,3
47- Comerç detall, exc. vehicles motor	18.887	18.836	8,6	-0,3
56- Serveis de menjar i begudes	11.416	11.897	5,5	4,2
43- Activitats especialitzades construcció	13.396	11.462	5,3	-14,4
84- Adm. pública, Defensa i SS obligatòria	9.371	10.142	4,6	8,2
52- Emmagatzematge i afins al transport	8.404	9.081	4,2	8,1
81- Serveis a edificis i de jardineria	7.577	8.885	4,1	17,3
25- Productes metàl·lics, exc. maquinària	7.854	7.634	3,5	-2,8
86- Activitats sanitàries	6.704	6.732	3,1	0,4
85- Educació	6.784	6.648	3,0	-2,0

Font: OC-BL a partir de les dades de l'INSS (segon trimestre de cada any).

Taula 21. Principals activitats econòmiques de la població autònoma del Baix Llobregat.

El 49% de la població autònoma es concentra en el comerç al detall, transport terrestre i activitats especialitzades de la construcció.

	2010	2011	% total	Var. 10-11 (%)
47- Comerç detall, exc. vehicles motor	8.019	8.052	16,2	0,4
49- Transport terrestre i per canonades	6.054	5.907	11,9	-2,4
43- Activitats especialitzades construcció	6.105	5.765	11,6	-5,6
56- Serveis de menjar i begudes	4.745	4.783	9,6	0,8
46- Comerç engròs, exc. vehicles motor	3.148	3.171	6,4	0,7
96- Altres activitats de serveis personals	2.158	2.150	4,3	-0,4
45- Venda i reparació de vehicles motor	1.357	1.367	2,7	0,7
41- Construcció d'immobles	1.461	1.338	2,7	-8,4
95- Reparació ordinadors i efectes personals	1.282	1.220	2,5	-4,8
86- Activitats sanitàries	1.128	1.191	2,4	5,6

Font: OC-BL a partir de les dades de l'INSS (segon trimestre de cada any).

Taula 22. Activitats econòmiques que més han augmentat en afiliació. Baix Llobregat.

Serveis a edificis i comerç a l'engròs són les activitats que més han augmentat en població assalariada.

	Ass + Aut 2010	Ass + Aut 2011	% total 2011	Variació absoluta	Variació relativa (%)
81- Serveis a edificis i de jardineria	8.374	9.637	3,6	1.263	15,1
46- Comerç a l'engròs exc.vehicles de motor	25.893	27.112	10,1	1.219	4,7
84- Adm.Pública, defensa i SS.obligatòria	9.375	10.145	3,8	770	8,2
52- Emmagatzematge i afins al transport	8.556	9.232	3,4	676	7,9
82- Activitats administratives d'oficina	2.827	3.450	1,3	623	22,0
56- Serveis de menjar i begudes	16.161	16.680	6,2	519	3,2
11- Fabricació de begudes	1.218	1.687	0,6	469	38,5
62- Serveis de tecnologies de la informació	2.179	2.501	0,9	322	14,8
78- Activitats relatives amb l'ocupació	1.157	1.464	0,5	307	26,5
51- Transport aeri	2.586	2.793	1,0	207	8,0

Font: OC-BL a partir de les dades de l'INSS (segon trimestre de cada any).

Taula 23. Activitats econòmiques que més han disminuït en afiliació. Baix Llobregat.

Les activitats relacionades amb la construcció són les que més han perdut en població assalariada.

	Ass + Aut 2010	Ass + Aut 2011	% total 2011	Variació absoluta	Variació relativa (%)
43- Activitats especialitzades de la construcció	19.501	17.227	6,4	-2.274	-11,7
41- Construcció d'immobles	6.751	5.353	2,0	-1.398	-20,7
77- Activitats de lloguer	3.802	3.256	1,2	-546	-14,4
18- Arts gràfiques i suports enregistrats	3.906	3.392	1,3	-514	-13,2
49- Transport terrestre i per canonades	12.474	12.049	4,5	-425	-3,4
96- Altres activitats de serveis personals	4.907	4.529	1,7	-378	-7,7
21- Productes farmacèutics	2.695	2.327	0,9	-368	-13,7
10- Indústries de productes alimentaris	5.490	5.151	1,9	-339	-6,2
42- Construcció d'obres d'enginyeria civil	2.128	1.805	0,7	-323	-15,2
25- Productes metàl·lics exc.maquinària	8.750	8.504	3,2	-246	-2,8

Font: OC-BL a partir de les dades de l'INSS (segon trimestre de cada any).

Taula 24. Distribució de població afiliada (en % sobre el total d'afiliats del Baix Llobregat) segons nivell tecnològic o basades en coneixement.

El 31% de la població afiliada treballa en activitats basades en coneixement i d'alt nivell tecnològic.

	Distribució de població afiliada (% sobre el total) segons	
	Nivell tecnològic alt i mitjà alt	Serveis basats en coneixement
	Baix Llobregat	7,4
Àmbit Territorial Metropolità	5,9	36,1
Catalunya	5,5	33,2

Font: OC-BL a partir de les dades de l'INSS (segon trimestre de cada any).

3.2. Població afiliada ocupada en micro i petites empreses.

Les petites empreses de 26 a 30 assalariats són les úniques que han incrementat el nombre de treballadors.

Taula 25. Població assalariada de les petites i micro empreses.

	2006	2010	2011	Var 10-11 (%)	Var 06-11 (%)
1 a 5 assalariats/ades	35.134	30.870	30.662	-0,7	-12,7
6 a 10 assalariats/ades	22.333	18.822	18.056	-4,1	-19,2
11 a 25 assalariats/ades	38.876	33.692	31.720	-5,9	-18,4
26 a 30 assalariats/ades	8.358	6.804	7.420	9,1	-11,2
31 a 50 assalariats/ades	25.438	22.343	21.591	-3,4	-15,1
Total	130.139	112.531	109.449	-2,7	-15,9

Font: OC-BL a partir de les dades de l'INSS (segon trimestre de cada any).

Taula 26. Distribució de la població assalariada de les petites i micro empreses segons sectors econòmics. Baix Llobregat.

Agricultura i construcció són els sectors més afectats per la disminució de població assalariada.

	2006	2010	2011	Var 10-11 (%)	Var 06-11 (%)
Agricultura	386	132	107	-18,9	-72,3
Indústria	28.573	22.786	22.091	-3,1	-22,7
Construcció	20.949	13.951	11.930	-14,5	-43,1
Serveis	80.231	75.662	75.321	-0,5	-6,1
No codificat	0	0	0	-	-
Total	130.139	112.531	109.449	-2,7	-15,9

Font: OC-BL a partir de les dades de l'INSS (segon trimestre de cada any).

Taula 27. Distribució de la població assalariada segons sectors econòmics i trams d'assalariats. Baix Llobregat.

	Agricultura	Indústria	Construcció	Serveis
1 a 5 assalariats/ades	49,5	15,3	33,5	30,8
6 a 10 assalariats/ades	27,1	15,6	19,8	16,2
11 a 25 assalariats/ades	23,4	34,9	27,8	27,4
26 a 30 assalariats/ades	0,0	9,5	6,3	6,1
31 a 50 assalariats/ades	0,0	24,6	12,6	19,4
Total	100,0	100,0	100,0	100,0

Font: OC-BL a partir de les dades de l'INSS (segon trimestre de cada any).

Taula 28. Activitats econòmiques que més ocupació han generat en les petites i micro empreses.

Serveis de menjar i begudes són les que han generat més ocupació.

	2010	2011	% total 2011	Variació absoluta	Variació relativa (%)
56- Serveis de menjar i begudes	7.319	7.659	6,5	340	4,6
62- Serveis de tecnologies de la informació	983	1.154	0,9	171	17,4
20- Indústries químiques	1.416	1.573	1,3	157	11,1
52- Emmagatzematge i afins al transport	1.740	1.889	1,5	149	8,6
85- Educació	4.455	4.600	4,0	145	3,3

Font: OC-BL a partir de les dades de l'INSS (segon trimestre de cada any).

Taula 29. Activitats econòmiques que més ocupació han perdut en les petites i micro empreses.

En les petites i micro empreses s'han perdut 1.861 afiliats ocupats en el sector de la construcció.

	2010	2011	% total 2011	Variació absoluta	Variació relativa (%)
43- Activitats especialitzades construcció	8.864	7.783	7,9	-1.081	-12,2
41- Construcció d'immobles	4.229	3.449	3,8	-780	-18,4
49- Transport terrestre i per canonades	5.028	4.628	4,5	-400	-8,0
77- Activitats de lloguer	1.602	1.335	1,4	-267	-16,7
25- Productes metàl·lics, exc. maquinària	4.688	4.503	4,2	-185	-3,9

Font: OC-BL a partir de les dades de l'INSS (segon trimestre de cada any).

3.3. Atur registrat i contractació registrada

Taula 30. Atur registrat.

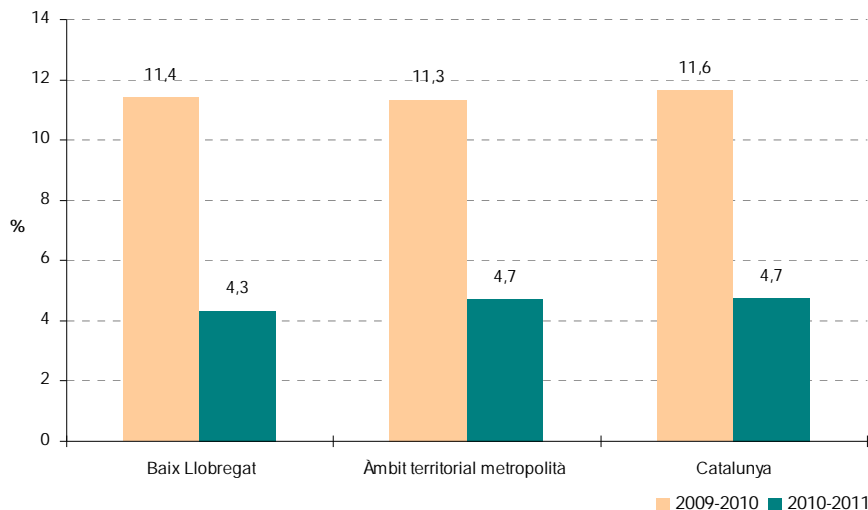
Augmenta l'atur registrat. La taxa d'atur es situa en el 15,1%.

	2010	2011	Variació 10-11		Taxa 2010 (%)	Taxa 2011 (%)
			absoluta	relativa (%)		
Baix Llobregat	62.806	65.518	2.712	4,3	14,7	15,1
Àmbit territorial metropolitana	386.350	404.543	18.193	4,7	14,5	15,1
Catalunya	571.160	598.225	27.065	4,7	14,4	15,0

Font: OC-BL a partir de les dades publicades pel Departament d'Empresa i Ocupació

L'augment de l'atur és similar en tots els àmbits territorials tot i que de manera més lleugera al Baix Llobregat.

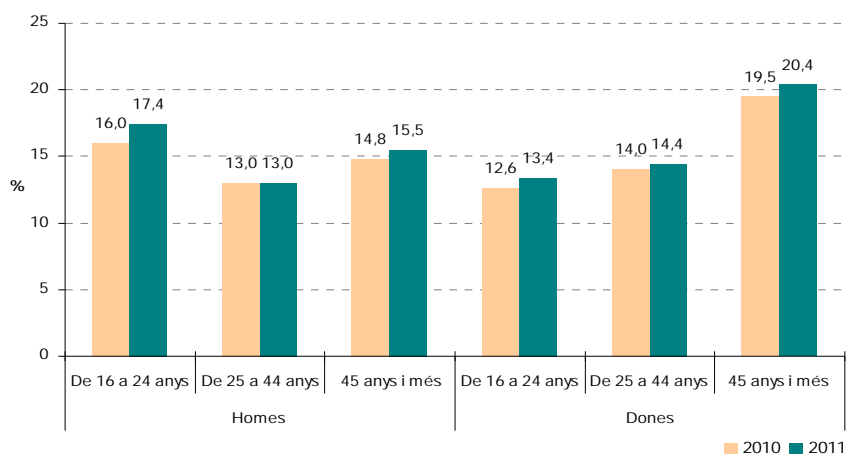
Gràfic 11. Variacions interanuals de l'atur registrat per àmbits geogràfics.



Font: OC-BL a partir de les dades publicades pel Departament d'Empresa i Ocupació

Les taxes més elevades d'atur registrat s'observen entre els homes joves i les dones majors de 45 anys.

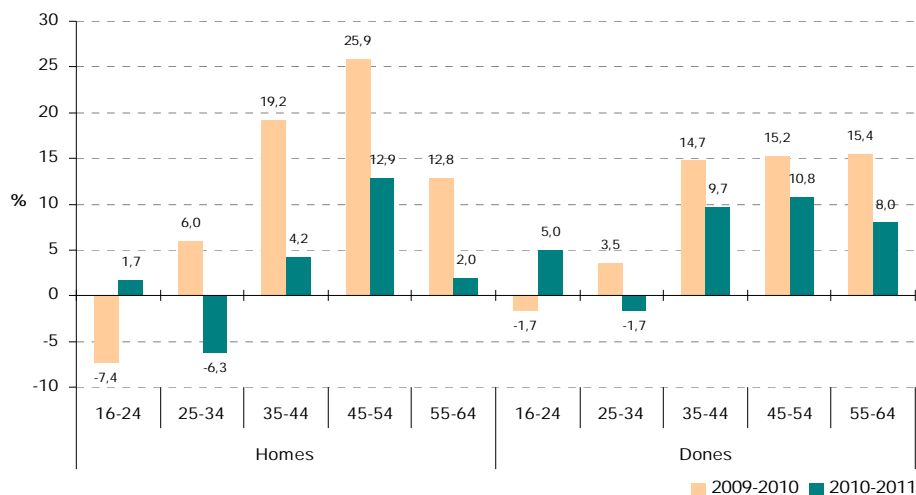
Gràfic 12. Taxes d'atur registrat segons sexe i edat.



Font: OC-BL a partir de les dades publicades pel Departament d'Empresa i Ocupació

Respecte el 2010, disminueix l'atur entre les persones de 25 a 34 anys.

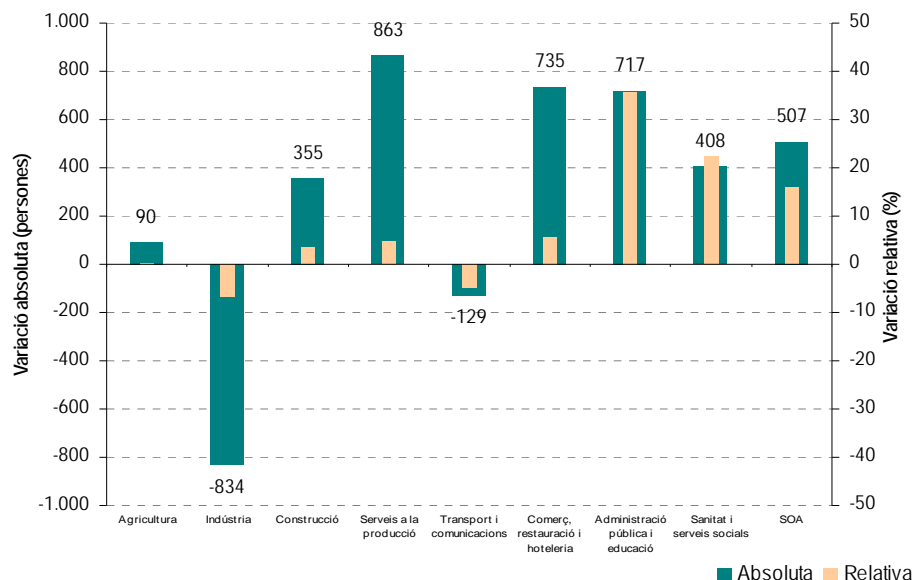
Gràfic 13. Variacions interanuals de l'atur registrat segons sexe i edat.



Font: OC-BL a partir de les dades publicades pel Departament d'Empresa i Ocupació

Indústria i transport i comunicacions són els únics sectors econòmics que disminueixen l'atur registrat.

Gràfic 14. Variacions interanuals de l'atur registrat per sectors econòmics.



Font: OC-BL a partir de les dades publicades pel Departament d'Empresa i Ocupació

El 33% de l'atur registrat es concentra en la construcció i les indústries manufactureres.

Taula 31. Atur registrat per activitats econòmiques. Baix Llobregat.

	2011	% total
Construcció	10.868	16,6
Indústries manufactureres	10.583	16,2
Activitats administratives i serveis auxiliars	9.952	15,2
Comerç a l'engròs i al detall; reparació de vehicles de motor	9.595	14,6
Activitats professionals, científiques i tècniques	4.075	6,2
Hostaleria	3.813	5,8
SOA	3.698	5,6
Transport i emmagatzematge	2.501	3,8
Activitats sanitàries i de serveis socials	2.043	3,1
Administració pública, Defensa i Seguretat Social obligatòria	1.818	2,8
Altres serveis	1.729	2,6
Informació i comunicacions	980	1,5
Educació	895	1,4
Activitats artístiques, recreatives i d'entreteniment	681	1,0
Subministrament d'aigua; sanejament, gestió de residus	634	1,0
Activitats financeres i d'assegurances	494	0,8
Activitats immobiliàries	410	0,6
Agricultura, ramaderia, silvicultura i pesca	391	0,6
Activitats de les llars que donen ocupació	189	0,3
Subministrament d'energia elèctrica, gas, vapor i ac	108	0,2
Indústries extractives	50	0,1
Organismes extraterritorials	9	0,0

Font: OC-BL, a partir de les dades del Departament d'Empresa i Ocupació

Les ocupacions elementals, els treballadors de restauració i venedors, i els treballadors d'indústria i construcció són les ocupacions més afectades per l'atur.

Taula 32. Atur registrat per grups professionals (CCO-11). Baix Llobregat.

	2011	% total 2011
Directors i gerents	967	1,5
Professionals científics i intel·lectuals	3.046	4,6
Tècnics i professionals de suport	5.668	8,7
Empleats oficina comptables i administratius	8.484	12,9
Treballadors restauració, personals i venedors	10.475	16,0
Treballadors act. agrícoles, ramaderes i pesqueres	412	0,6
Artesans, treballadors indústries i construcció	10.504	16,0
Operadors instal·lacions i màquines, i muntadors	5.206	7,9
Ocupacions elementals	20.744	31,7
Ocupacions militars	12	0,0

Font: OC-BL a partir de les dades publicades pel Departament d'Empresa i Ocupació

L'increment de l'atur de les persones estrangeres és més elevat que l'observat en el conjunt de la població.

Taula 33. Atur registrat de persones estrangeres per àmbits territorials.

	2010	2011	Variació 10-11		% sobre el total de persones aturades 2011
			absoluta	relativa (%)	
Baix Llobregat	11.073	12.029	956	8,6	18,4
Àmbit territorial metropolitana	77.256	82.690	5.433	7,0	20,4
Catalunya	128.344	136.795	8.452	6,6	22,9

Font: OC-BL a partir de les dades publicades pel Departament d'Empresa i Ocupació

Les persones estrangeres aturades registrades suposen el 18,4% del conjunt de l'atur registrat a la comarca.

Taula 34. Perfil de l'atur registrat de les persones estrangeres. Baix Llobregat.

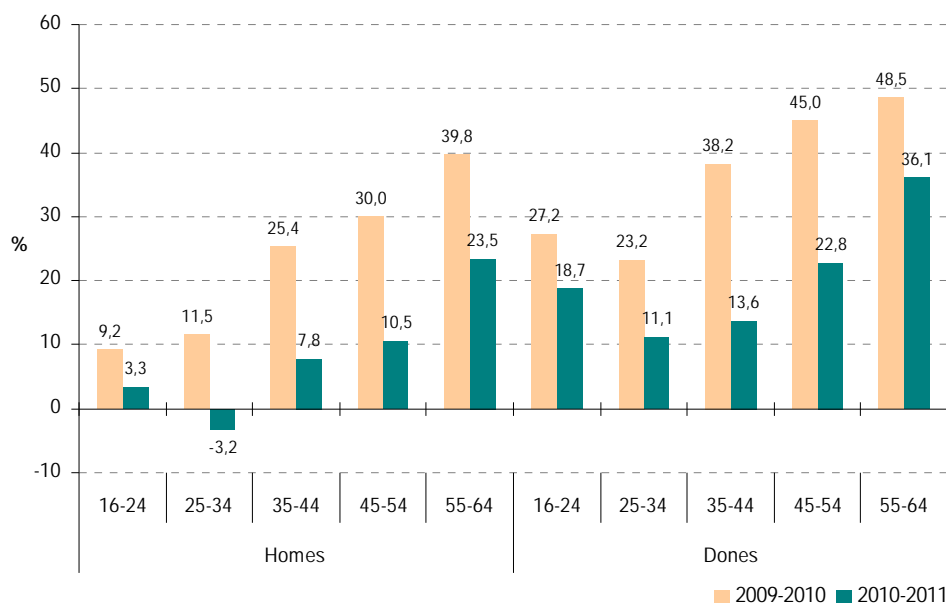
2011		
	2011	
Total atur estrangers	12.029	
Variació 10-11 (%)	8,6	
% sobre total aturats 2011	18,4	
	% total atur persones estrangeres	% atur total població
Sexe		
Homes	64,4	23,2
Dones	35,6	13,3
Edat		
16-24 anys	8,2	17,3
15-34 anys	34,0	25,7
35-44 anys	33,3	21,8
45-54 anys	18,1	15,3
55-64 anys	6,4	6,9
Sector Econòmic		
Agricultura	1,9	59,5
Indústria	9,0	9,6
Construcció	29,5	32,6
Serveis a la producció	21,9	14,4
Transport i comunicacions	3,2	15,2
Comerç, restauració i hoteleria	17,2	15,5
Administració pública i educació	2,1	9,1
Sanitat i serveis socials	2,7	14,7
SOA	12,4	40,3

El 29,5% de les persones estrangeres aturades estaven ocupades en el sector de la construcció.

Font: OC-BL a partir de les dades publicades pel Departament d'Empresa i Ocupació

L'increment de l'atur de les persones estrangeres es concentra en el grup d'edat de majors de 55 anys.

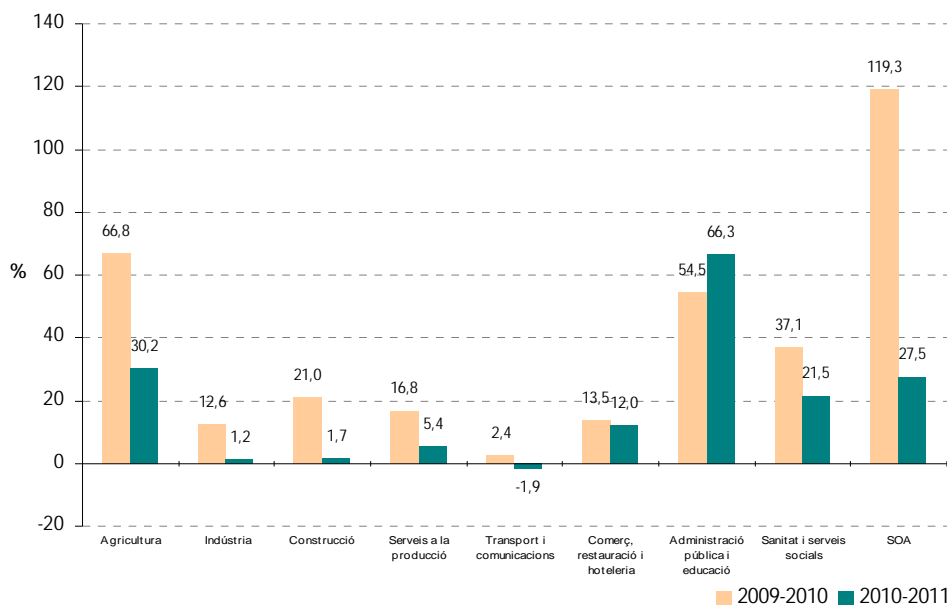
Gràfic 15. Variacions interanuals d'atur registrat de persones estrangeres. Baix Llobregat.



Font: OC-BL a partir de les dades publicades pel Departament d'Empresa i Ocupació

Gràfic 16. Variacions interanuals d'atur registrat de persones estrangeres segons sectors econòmics. Baix Llobregat.

Administració pública i educació i agricultura són les activitats econòmiques que registren un increment de l'atur registrat de les persones estrangeres més acusat.



Font: OC-BL a partir de les dades publicades pel Departament d'Empresa i Ocupació

Taula 35. Contractes registrats segons àmbits territorials.

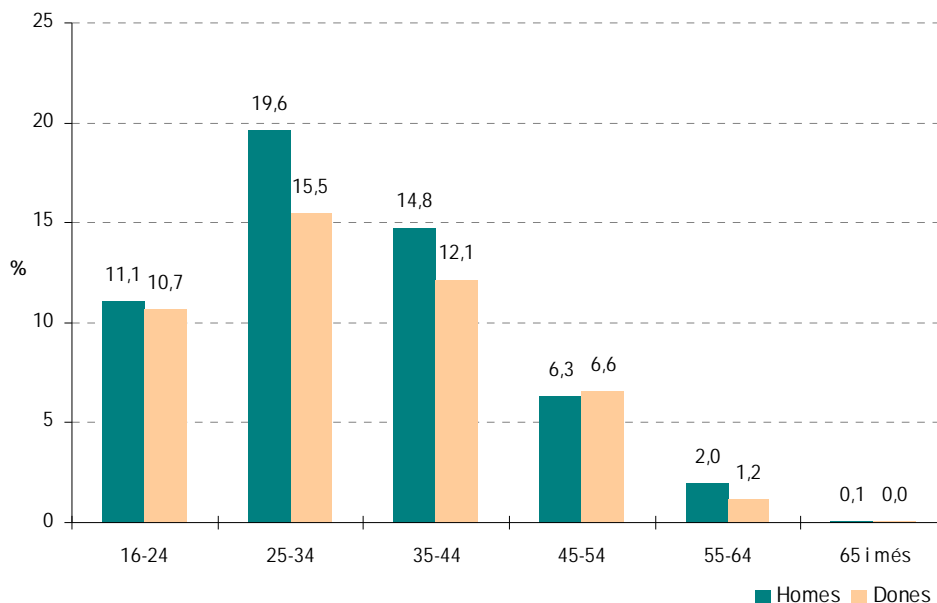
La disminució de la contractació és generalitzada, tot i que més acusada al Baix Llobregat.

	2006	2010	2011	Var. 10-11		Var. 06-11(%)
				absoluta	relativa (%)	
Baix Llobregat	273.346	184.367	179.167	-5.200	-2,8	-34,5
Àmbit territorial metropolitana (ATM)	1.999.753	1.534.668	1.500.042	-34.626	-2,3	-25,0
Catalunya	2.867.327	2.174.425	2.137.449	-36.976	-1,7	-25,5

Font: OC-BL a partir de les dades publicades pel Departament d'Empresa i Ocupació

Gràfic 17. Volum de contractació segons edat i sexe. Baix Llobregat.

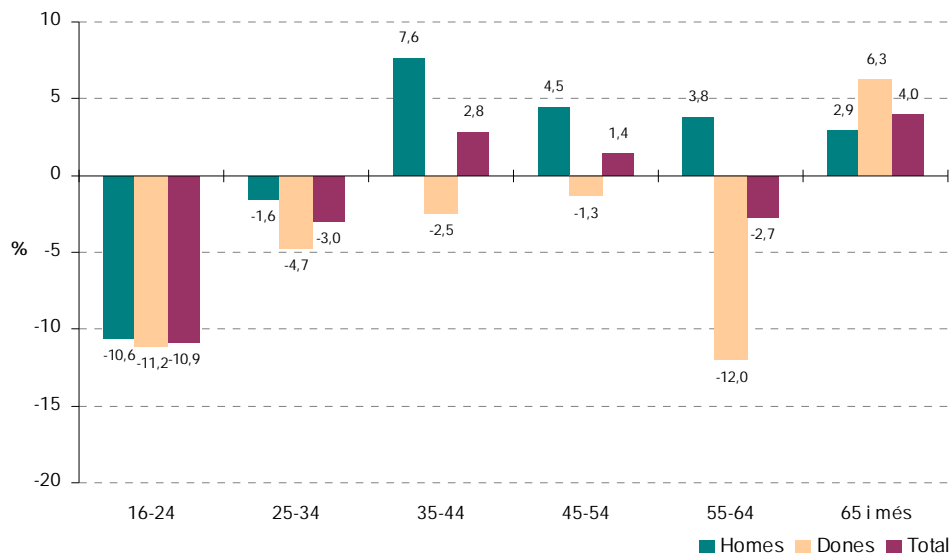
Tant en homes com en dones la contractació es concentra en la franja d'edat de 25 a 44 anys.



Font: OC-BL a partir de les dades publicades pel Departament d'Empresa i Ocupació

Gràfic 18. Variacions anuals de contractes registrats segons sexe i edat.

Respecte l'any anterior augmenten els contractes registrats signats per homes majors de 35 anys



Font: OC-BL a partir de les dades publicades pel Departament d'Empresa i Ocupació

Taula 36. Volum (%) de contractes registrats segons sectors econòmics i àmbits territorials.

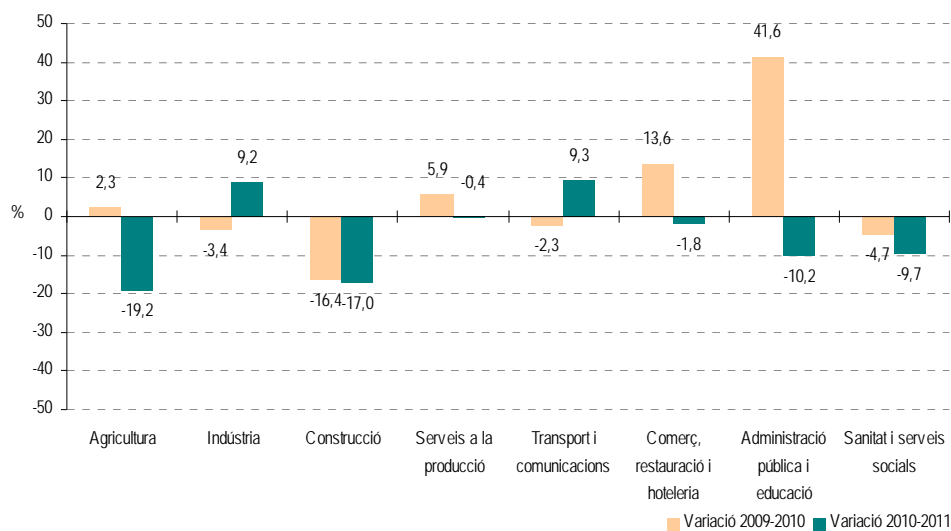
Serveis a la producció concentren més del 40% dels contractes registrats.

	Baix Llobregat	Àmbit territorial metropolitana	Catalunya
Agricultura	0,3	0,5	2,6
Indústria	9,5	5,8	6,5
Construcció	8,0	5,9	6,5
Serveis a la producció	40,6	46,0	41,4
Transport i comunicacions	4,8	2,6	2,6
Comerç, restauració i hoteleria	19,5	19,6	22,2
Administració pública i educació	6,6	5,7	6,0
Sanitat i serveis socials	10,8	13,9	12,2

Font: OC-BL a partir de les dades publicades pel Departament d'Empresa i Ocupació

Gràfic 19. Variació anual de la contractació registrada segons sectors econòmics. Baix Llobregat.

Indústria i transport i comunicacions són els sectors que augmenten la seva contractació registrada.



Font: OC-BL a partir de les dades publicades pel Departament d'Empresa i Ocupació

Taula 37. Taxa de temporalitat contractual segons sectors econòmics. Baix Llobregat.

Administració pública, educació i sanitat són els sectors amb la taxa de temporalitat més elevada pel que fa a la nova contractació.

	2010	2011	Var. 10-11 (p.p)
Agricultura	90,0	91,2	1,2
Indústria	80,0	82,4	2,4
Construcció	88,2	88,6	0,5
Serveis a la producció	92,4	93,3	0,9
Transport i comunicacions	77,0	80,3	3,3
Comerç, restauració i hoteleria	74,0	77,2	3,2
Administració pública i educació	93,9	92,3	-1,6
Sanitat i serveis socials	93,0	94,9	1,9
Total	86,9	88,2	1,3

Font: OC-BL a partir de les dades publicades pel Departament d'Empresa i Ocupació

Taula 38. Contractes registrats en empreses de treball temporal. Baix Llobregat.

Els contractes registrats per ETT disminueixen amb menor intensitat que el total de contractes. El 22% dels contractes registrats a la comarca van ser signats per ETT.

	2011	
Total contractes ETT	39.323	
Variació 10-11 (%)	-1,7	
% sobre total contractes 2011	21,9	
	% total contractes ETT	% el total de persones contractades
Sexe		
Homes	61,3	25,0
Dones	38,7	18,4
Edat		
<20 anys	3,4	16,9
20-24 anys	18,4	23,3
25-29 anys	18,2	23,2
30-44 anys	49,2	24,1
>44 anys	10,8	14,6

Font: OC-BL a partir de les dades publicades pel Departament d'Empresa i Ocupació

Taula 39. Perfil dels contractes registrats per persones estrangeres. Baix Llobregat.

La disminució de la contractació registrada per persones estrangeres quadruplica la registrada pel conjunt de la població.

2011		
Total contractes a estrangers	36.375	
Variació 10-11 (%)	-15,2	
% sobre total contractes 2011	20,3	
	% total contractes persones estrangeres	% total població contractada
Sexe		
Homes	63,9	24,1
Dones	36,1	15,9
Edat		
16-24	13,3	12,4
25-34	41,9	24,2
35-44	32,1	24,2
45-54	10,8	17,0
55-64	1,9	12,1
65 i més	0,1	9,1
Sector Econòmic		
Agricultura	0,8	58,3
Indústria	6,9	14,9
Construcció	16,3	41,4
Serveis a la producció	38,6	19,3
Transport i comunicacions	4,4	18,8
Comerç, restauració i hoteleria	22,5	23,3
Administració pública i educació	2,7	8,3
Sanitat i serveis socials	7,8	14,7

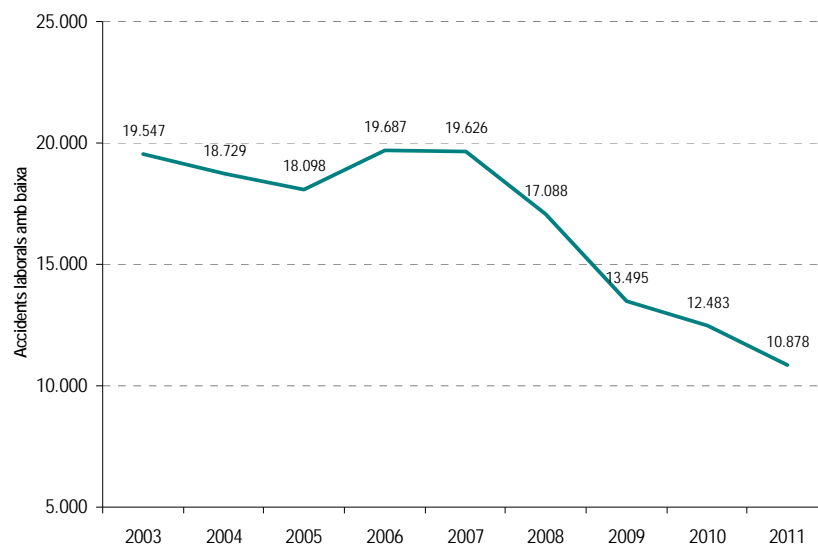
Serveis a la producció i comerç, restauració i hoteleria registren més del 60% dels contractes signats per persones estrangeres.

Font: OC-BL a partir de les dades publicades pel Departament d'Empresa i Ocupació

3.4. Sinistralitat laboral

Gràfic 20. Evolució del nombre d'accidents laborals amb baixa. Baix Llobregat.

Disminueixen els accidents laborals amb baixa a la comarca.



Font: OC-BL a partir de les dades publicades pel Departament d'Empresa i Ocupació

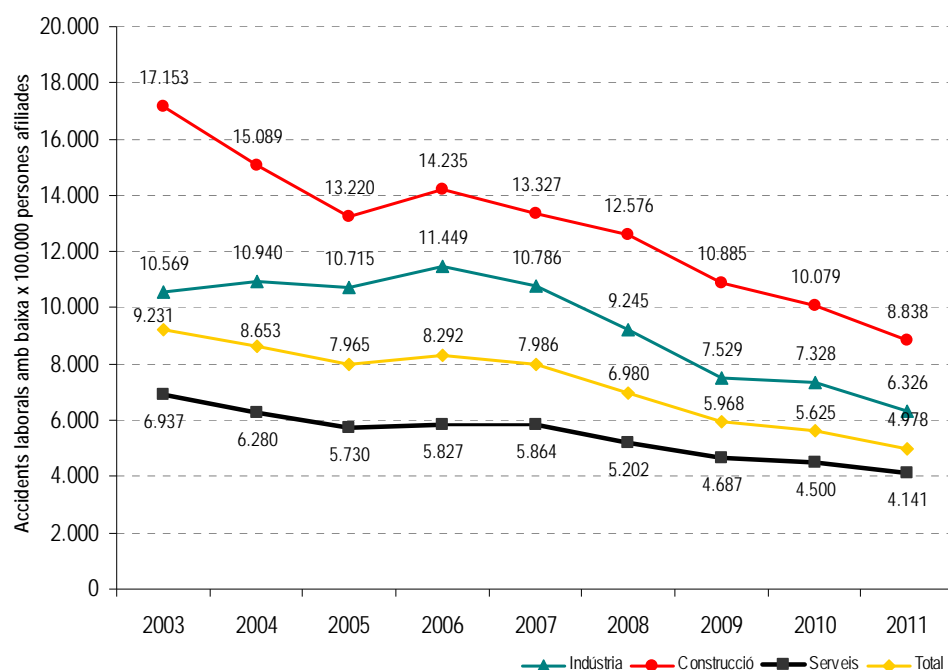
En el 2011 es van registrar 10 accidents mortals.

Taula 40. Accidents laborals. Baix Llobregat. 2011.

	Homes		Dones		Total	
Accidents 2011	7.877		3.001		10.878	
Índex d'incidència	-		-		4.977,9	
Variació 2010-2011 (%)	-14,0		-9,8		-12,9	
Tipus de contracte	n	%	n	%	n	%
Contracte Eventual	2.068	26,3%	758	25,3%	2.826	26,0%
Contracte Fix	5.686	72,2%	2.227	74,2%	7.913	72,7%
Sense Especificar	123	1,6%	16	0,5%	139	1,3%
Gravetat						
Lleus	7.809	99,1%	2.992	99,7%	10.801	99,3%
Greus	60	0,8%	7	0,2%	67	0,6%
Mortals	8	0,1%	2	0,1%	10	0,1%

Font: OC-BL a partir de les dades publicades pel Departament d'Empresa i Ocupació

Gràfic 21. Evolució dels índexs de sinistralitat per grans sectors. Baix Llobregat.



Font: OC-BL a partir de les dades publicades pel Departament d'Empresa i Ocupació

Taula 41. Índexs de sinistralitat segons sectors econòmics i àmbits territorials.

	Indústria	Construcció	Serveis	Total
Baix Llobregat	6.326	8.838	4.141	4.978
Àmbit Territorial Metropolità	5.305	8.551	3.012	3.698
Catalunya	5.456	8.501	3.029	3.858

Font: OC-BL a partir de les dades publicades pel Departament d'Empresa i Ocupació

Taula 42. Accidents laborals amb baixa per grans sectors i sexe. Baix Llobregat.

Total	Agricultura		Indústria		Construcció		Serveis	
	n	%	n	%	n	%	n	%
2006	82	0,4	7.222	36,7	3.813	19,4	8.570	43,5
2010	36	0,3	3.591	28,8	1.950	15,6	6.906	55,3
2011	37	0,3	2.977	27,4	1.447	13,3	6.417	59,0
Var. 10-11 (%)	2,8	-	-17,1	-	-25,8	-	-7,1	-
Homes								
2006	73	0,5	6.088	38,5	3.748	23,7	5.903	37,3
2010	41	0,7	3.335	32,3	2.355	18,5	4.361	48,6
2011	35	0,4	2.503	31,8	1.425	18,1	3.914	49,7
Var. 10-11 (%)	-14,6	-	-24,9	-	-39,5	-	-10,2	-
Dones								
2006	9	0,2	1.134	29,3	65	1,7	2.667	68,8
2010	8	0,7	659	32,3	35	18,5	2.701	48,6
2011	2	0,1	474	15,8	22	0,7	2.503	83,4
Var. 10-11 (%)	-75,0	-	-28,1	-	-37,1	-	-7,3	-

Font: OC-BL a partir de les dades publicades pel Departament d'Empresa i Ocupació

Taula 43. Accidents mortals per sectors d'activitat econòmica. Baix Llobregat.

	Agricultura		Indústria		Construcció		Serveis		Total
	n	%	n	%	n	%	n	%	
2006	0	0,0	2	14,3	6	42,9	6	42,9	14
2010	0	0,0	1	12,5	3	37,5	4	50,0	8
2011	0	0,0	2	20,0	5	50,0	3	30,0	10
Var. 10-11 (%)	:		100,0		66,7		-25,0		25,0

Font: OC-BL a partir de les dades publicades pel Departament d'Empresa i Ocupació

IV. QUADRES RESUM DELS INDICADORS DE L'INFORME SOCIOECONÒMIC ANUAL 2011. Anàlisi comparada.

I. POBLACIÓ

	Àmbit Territorial		
	Baix Llobregat	Metropolità	Catalunya
Variació població (2010-2011) en %	0,7	0,3	0,4
Població més gran de 64 anys (%) 2011.	14,6	17,0	16,8
Població estrangera (% respecte el total població) 2011.	11,7	14,6	15,7

II. ECONOMIA

	Àmbit Territorial		
	Baix Llobregat	Metropolità	Catalunya
Empreses registrades al RGSS. Variació anual (2010-2011) en %.	-1,5	-2,1	-2,1
Empreses de nivell tecnològic alt i mitjà alt (% sobre el total d'empreses)	3,6	2,5	2,4
Empreses basades en coneixement (% sobre el total d'empreses)	16,3	21,9	20,6
Expedients de Regulació d'Ocupació autoritzats. Variació anual (2010-2011) en %.	-17,4	-4,7	3,1
Persones afectades per un Expedient de Regulació d'Ocupació. Variació anual (2010-2011) en %.	-60,8	-26,6	-20,2

III. MERCAT DE TREBALL

	Àmbit Territorial		
	Baix Llobregat	Metropolità	Catalunya
Població assalariada. Variació anual (2010-2011) en %.	-0,5	-1,6	-1,6
Població autònoma. Variació anual (2010-2011) en %.	-1,7	-1,2	-1,4
Població afiliada en activitats econòmiques de nivell tecnològic alt i mitjà alt (% sobre el total de població afiliada)	7,4	5,9	5,5
Població afiliada en activitats econòmiques basades en coneixement (% sobre el total de població afiliada)	23,5	36,1	33,2
Taxa atur registrat (2011)	15,1	15,1	15,0
Persones aturades registrades. Variació anual (2010-2011) en %.	4,3	4,7	4,7
Persones estrangeres aturades registrades. Variació anual (2010-2011) en %.	8,6	7,0	6,6
Pes de les persones estrangeres aturades sobre el total de persones aturades (%).	18,4	20,4	22,9
Contractes registrats. Variació anual (2010-2011) en %.	-2,8	-2,3	-1,7
Taxa temporalitat contractual. Variació anual (2010-2011) en %.	1,5	1,0	1,0
Índex d'incidència d'accidents laborals amb baixa (nombre d'accidents per cada 100.000 afiliats)	4.978	3.698	3.858

Font: OC-BL a partir de les dades publicades per l'Idescat i Departament d'Empresa i Ocupació.

V. ANOTACIONS METODOLÒGIQUES

5.1 Origen de les dades

Les dades presentades en aquest informe són resultat de l'anàlisi de dades provinents de fonts secundàries facilitades pels següents organismes:

- Institut d'Estadística de Catalunya (principalment per a les dades de demografia i macromagnituds econòmiques)
- Observatori de Treball, Departament d'Empresa i Ocupació, Generalitat de Catalunya (dades referides als àmbits d'estructura productiva i ocupació).

Les dades publicades en aquest informe corresponen a les darreres dades disponibles en el moment de realitzar la publicació:

<p>POBLACIÓ</p> <ul style="list-style-type: none"> - Padró continu a 1 de gener de 2011. - Moviment natural i migratori de la població any 2010. <p>ECONOMIA</p> <ul style="list-style-type: none"> - Producte Interior Brut. 4T 2011. Catalunya, Espanya i UE-27. - Producte Interior Brut. 2008. Comarques de Catalunya. <p>ESTRUCTURA PRODUCTIVA i OCUPACIÓ</p> <ul style="list-style-type: none"> - Atur: mitjana anual. - Contractació: suma de contractes registrats de 2011. - Empreses registrades, població afiliada: dades segon trimestre 2011.
--

5.2 Glossari de conceptes

Àmbit territorial metropolitana

Els àmbits funcionals territorials (AFT) estan definits com a agrupació de comarques a partir d'un sistema urbà central i uns sistemes urbans amb cert grau de dependència. Els àmbits funcionals són les àrees de planificació que serveixen com a marc per la definició dels Plans Territorials Parcials. Les diverses Conselleries de la Generalitat de Catalunya han anat adaptant els seus serveis en els àmbits funcionals, i serveixen de base per la publicació de les dades estadístiques de la Generalitat. Són els següents:

Alt Pirineu i Aran: Alta Ribagorça, Alt Urgell, Cerdanya, Pallars Jussà, Pallars Sobirà i Vall d'Aran.

Àmbit Metropolità de Barcelona: Baix Llobregat, Barcelonès, Maresme, Vallès Oriental i Vallès Occidental.

Camp de Tarragona: Tarragonès, Alt Camp, Baix Camp, Conca de Barberà i Priorat.

Comarques gironines: Alt Empordà, Baix Empordà, Garrotxa, Gironès, Pla de l'Estany, La Selva i Ripollès.

Comarques Centrals: Bages, Berguedà, Osona, Solsonès i els municipis de la comarca de l'Anoia que ho sol·licitin.

Penedès: Alt Penedès, Baix Penedès, Garraf i Anoia.

Ponent: Garrigues, Noguera, Segarra, Segrià, Pla d'Urgell i Urgell.

Terres de l'Ebre: Baix Ebre, Montsià, Ribera d'Ebre i Terra Alta.

I. POBLACIÓ

Saldo migratori intern

És la diferència entre la immigració registrada (altes del padró d'habitants) i la emigració registrada (baixes del padró d'habitants) d'un determinat àmbit territorial en un període de temps concret. Les altes i les baixes dels padrons d'habitants municipals que es tenen en compte en la comptabilització del saldo migratori intern són només aquelles fruit de canvis de residència amb procedència o destinació a un altre municipi de Catalunya o de la resta de l'Estat.

Saldo migratori extern

És la diferència entre la immigració registrada (altes del padró d'habitants) i l'emigració registrada (baixes del padró d'habitants) d'un determinat municipi en un període de temps concret. Les altes i les baixes dels padrons d'habitants municipals que es tenen en compte en la comptabilització del saldo migratori extern són aquelles fruit de canvis de residència amb procedència o destinació a un municipi de l'estranger (tant de persones de nacionalitat espanyola com estrangera). Les dades de la immigració exterior procedeixen exclusivament de l'explotació de les altes municipals de població procedent de l'estranger. S'ha d'assenyalar però que existeix un elevat nombre de casos amb "no consta" en la variable país de procedència.

II. ECONOMIA

Producte interior brut (PIB)

El Producte Interior Brut és la macromagnitud més coneguda per a mesurar l'activitat econòmica i la que es pren com a referència per analitzar la situació econòmica d'un territori.

El producte interior brut a preus de mercat (PIB pm) mesura el resultat final de l'activitat de producció de les unitats productores en el territori. Es calcula a preus de mercat perquè el valor de la producció recull la incidència dels impostos lligats a la producció i de les subvencions d'explotació. Des del punt de vista de l'oferta, el PIB permet avaluar quina és l'aportació de les diferents branques productives al conjunt de l'economia, és a dir, comprèn els valors afegits bruts, valorats a preus bàsics, de les principals branques d'activitat.

Petites i mitjanes empreses (classificació EUROSTAT)

Les petites i mitjanes empreses són aquelles que tenen entre 1 i 249 persones ocupades. Dins de les petites i mitjanes empreses es consideren els següents subgrups:

Micro empreses: d'1 a 9 persones ocupades

Petites empreses: de 10 a 49 persones ocupades.

Mitjanes empreses: 50 a 249 persones ocupades.

En l'informe s'analitza amb detall el grup de micro i petites empreses (fins a 50 persones ocupades). La font primària de les dades és l'Institut Nacional de la Seguretat Social.

Empreses registrades - Centres de cotització

Les dades sobre empreses registrades no es corresponen exactament al nombre d'empreses sinó als centres de cotització a la Seguretat Social amb un o més treballadors assalariats que desenvolupen la seva activitat econòmica en un territori determinat. La font primària de les dades és l'Institut Nacional de la Seguretat Social. Les dades s'obtenen del Departament d'Empresa i Ocupació.

Població assalariada

Població ocupada en els centres de cotització que du a terme una activitat remunerada per compte d'altri. La font primària de les dades és l'Institut Nacional de la Seguretat Social. Les dades s'obtenen del Departament d'Empresa i Ocupació.

Població autònoma

Població ocupada que du a terme una activitat remunerada per compte pròpia sense treballadors assalariats a càrrec. La font primària de les dades és l'Institut Nacional de la Seguretat Social. Les dades s'obtenen del Departament d'Empresa i Ocupació.

Dinamisme productiu

Es defineixen com a activitats més dinàmiques aquelles activitats econòmiques a 2 dígits de la CCAE que presenten un augment de població assalariada i autònoma més elevat entre dos períodes. Les activitats menys dinàmiques són les que presenten un augment més petit o una disminució més elevada entre dos períodes.

Activitats econòmiques segons nivell tecnològic

Activitats econòmiques del sector indústria que es desenvolupen amb un nivell tecnològic alt i mitjà alt segons la classificació realitzada per l'EUROSTAT¹:

Activitats econòmiques del sector INDÚSTRIA segons intensitat de tecnologia

Activitats d'alta i mitjana tecnologia	Activitats de baixa tecnologia
21- Fabricació de productes farmacèutics	10- Indústries de productes alimentaris
26- Productes informàtics i electrònics	11- Fabricació de begudes
30- Altres materials de transport	12- Indústries del tabac
20- Indústries químiques	13- Indústries tèxtils
27- Fabricació de materials i equips elèctrics	14- Confecció de peces de vestir
28- Fabricació de maquinària i equips ncaa	15- Indústria del cuir i del calçat
29- Fabricació de vehicles de motor, remolcs i semiremolcs	16- Indústria de la fusta i del suro, excepte mobles; cistelleria i esparteria
33- Reparació i instal·lació de maquinària i equips	17- Indústries del paper
	18- Arts gràfiques i reproducció de suports enregistrats
	31- Fabricació de mobles
	32- Indústries manufactureres diverses
	38- Activitats de recollida, tractament i eliminació de residus; activitats de valorització
	19- Coqueries i refinació del petroli
	22- Fabricació de productes de cautxú i matèries plàstiques
	23- Fabricació d'altres productes minerals no metàl·lics
	24- Metal·lúrgia; fabricació de productes bàsics de ferro, acer i ferroaliatges
	25- Fabricació de productes metàl·lics, excepte maquinària i equips

Font: Elaboració a partir de la classificació d'EUROSTAT.

¹ <http://is.gd/j5mKo2>

Activitats econòmiques basades en coneixement

Activitats econòmiques del sector serveis basades en coneixement segons la classificació realitzada per l'EUROSTAT:

Activitats econòmiques del sector SERVEIS segons ús de coneixement

Activitats basades en el coneixement	Activitats no basades en el coneixement
50- Transport marítim i per vies de navegació interiors	45- Venda i reparació de vehicles de motor i motocicletes
51- Transport aeri	46- Comerç a l'engròs i intermediaris de comerç, excepte vehicles de motor i motocicletes
58- Edició	47- Comerç al detall, excepte el comerç de vehicles de motor i motocicletes
61- Telecomunicacions	49- Transport terrestre: transport per canonades
62- Serveis de tecnologies de la informació	52- Emmagatzematge i activitats afins al transport
63- Serveis d'informació	53- Activitats postal i de correus
64- Mediació financera, excepte assegurances i fons de pensions	55- Serveis d'allotjament
65- Assegurances, reassegurances i fons de pensions, excepte la Seguretat Social obligatòria	
66- Activitats auxiliars de la mediació financera i d'assegurances	56- Serveis de menjar i begudes
69- Activitats jurídiques i de comptabilitat	59- Activitats de cinematografia, de vídeo i de programes de televisió; activitats d'enregistrament de so i edició musical
70- Activitats de les seus centrals; activitats de consultoria de gestió empresarial	60- Activitats d'emissió i programació de ràdio i televisió
71- Serveis tècnics d'arquitectura i enginyeria; assajos i anàlisis tècnics	68- Activitats immobiliàries
	77- Activitats de lloguer
72- Recerca i desenvolupament	79- Activitats de les agències de viatges, operadors turístics i altres serveis de reserves i activitats que s'hi relacionen
73- Publicitat i estudis de mercat	81- Serveis a edificis i activitats de jardineria
74- Altres activitats professionals, científiques i tècniques	94- Activitats associatives
75- Activitats veterinàries	95- Reparació d'ordinadors, d'efectes personals i efectes domèstics
78- Activitats relacionades amb l'ocupació	96- Altres activitats de serveis personals
80- Activitats de seguretat i investigació	97- Activitats de les llars que donen ocupació a personal domèstic
82- Activitats administratives d'oficina i altres activitats auxiliars a les empreses	99- Organismes extraterritorials
84- Administració pública, defensa i Seguretat Social obligatòria	
85- Educació	
86- Activitats sanitàries	
87- Activitats de serveis socials amb allotjament	
88- Activitats de serveis socials sense allotjament	
90- Activitats de creació, artístiques i d'espectacles	
91- Activitats de biblioteques, arxius, museus i altres activitats culturals	
92- Activitats relacionades amb els jocs d'atzar i les apostes	
93- Activitats esportives, recreatives i d'entreteniment	

Font: Elaboració a partir de la classificació d'EUROSTAT.

III. MERCAT DE TREBALL

Atur registrat

Recull les demandes d'ocupació registrades en les Oficines del Servei d'Ocupació de Catalunya (OSOC) que estan actives l'últim dia laborable de cada mes i que no es corresponen amb cap de les següents situacions: pluriocupació, millora d'ocupació, col·laboració social, jubilats, persones de més de 65 anys, en recerca d'ocupació conjuntural o de jornada inferior a 20 hores, estudiants, demandes suspeses, compatibilitat de prestacions, treballadors eventuais agrícoles subsidiats, rebuig d'accions d'inserció laboral, i altres causes com no tenir disponibilitat immediata o estar en situació d'incapacitat laboral transitòria o de baixa mèdica.

Contractació laboral registrada

Contractes registrats a les Oficines del Servei d'Ocupació de Catalunya (OSOC) i comunicacions de contractació que realitzen els empresaris, amb lloc de treball a Catalunya.

Expedients de regulació d'ocupació

Nombre d'expedients autoritzats tramitats per les empreses i els representants legals dels treballadors per tal de sol·licitar la suspensió o extinció de les relacions laborals o reduccions de jornada, per causes econòmiques o d'altre tipus, i que han estat resolts per l'autoritat laboral.

Índex de sinistralitat per grans sectors

Relació entre els accidents amb baixa registrats per causes laborals que tenen lloc durant la jornada de treball i la població assalariada que treballa en un sector d'activitat econòmica determinat. S'expressa en nombre d'accidents per cada 100.000 persones afiliades i permet així comparar la sinistralitat entre sectors.

Proporció de contractació laboral registrada de població estrangera

Relació entre el total de contractes laborals registrats a estrangers i el total de contractes signats, expressada en tant per cent.

Proporció de contractació laboral registrada mitjançant ETT

Relació entre el total de contractes laborals registrats mitjançant empreses de treball temporal (ETT) i el total de contractes signats, expressada en tant per cent.

Sinistralitat laboral

Conjunt d'accidents amb baixa registrats per causes laborals que tenen lloc durant la jornada de treball.

Taxa d'atur registrat

Relació entre el nombre de persones aturades i la població activa estimada de 16 a 64 anys.

Taxa de temporalitat contractual

Relació entre el nombre de contractes temporals i el nombre total de contractes registrats, expressada en tant per cent.