

INFORME SOCIOECONÒMIC ANUAL 2014

BAIX LLOBREGAT

Baix Llobregat, abril de 2015

Amb la col·laboració de:

ÍNDIX

Informe anual socioeconòmic 2014 – Dades bàsiques	3
<u>I. POBLACIÓ</u>	6
T1. Evolució de la població	6
G1. Evolució bruta dels fluxos de creixement de la població	7
G2. Piràmide superposada de població. 2008-2014	7
T2. Població estrangera	7
T3. Població estrangera segons continent de nacionalitat. 2014. (%)	7
G3. Piràmide de població segons nacionalitat. 2014	7
<u>II. ECONOMIA</u>	8
<u>2.1 Macromagnituds econòmiques</u>	8
G4. Variació interanual del Producte Interior Brut. 2009-2014	8
T4. Producte Interior Brutpm segons comarques de l'àmbit territorial metropolitana. 2010	9
G5. Participació del Baix Llobregat en el conjunt del PIBpm de Catalunya	9
M1. PIBpm per càpita segons comarques. 2010	9
G6. Estructura del Valor Afegit Brut del Baix Llobregat i Catalunya segons sectors. 2013.	10
T5. Afegit Brut per branques d'activitats dels sectors indústria i serveis. 2013.	10
<u>2.2 Empreses registrades</u>	11
T6. Evolució de les empreses registrades	11
G7. Distribució de les empreses registrades del Baix Llobregat segons la seva grandària. 2014.	11
G8. Variació d'empreses registrades del Baix Llobregat segons la seva grandària	11
T7. Principals activitats econòmiques de les empreses registrades al Baix Llobregat	12
T8. Activitats econòmiques que més han crescut en nombre d'empreses al Baix Llobregat	12
T9. Activitats econòmiques que més han disminuït en nombre d'empreses al Baix Llobregat	12
T10. Distribució d'empreses (en % sobre el total d'empreses del Baix Llobregat) segons nivell tecnològic o basades en coneixement	12
<u>2.3 Petites i micro empreses</u>	13
T11. Petites i micro empreses segons nombre de persones assalariades. Baix Llobregat	13
T12. Distribució de les petites i micro empreses segons sectors econòmics. Baix Llobregat	13
T13. Distribució de les empreses segons sectors econòmics i trams d'assalariats. Baix Llobregat. 2014.	13
T14. Activitats econòmiques que més han crescut en les petites i micro empreses al Baix Llobregat	13
T15. Activitats econòmiques que més han disminuït en les petites i micro empreses al Baix Llobregat	14
<u>2.4 Expedients de regulació d'ocupació</u>	14
T16. Expedients de regulació d'ocupació i persones afectades. 2014.	14
G9. Evolució d'expedients de regulació d'ocupació i persones afectades. Baix Llobregat	14
T17. Expedients de regulació d'ocupació i persones afectades per causa de l'expedient	15
T18. Expedients de regulació i persones afectades per sectors econòmics	15
T19. Principals activitats econòmiques de les persones afectades per un ERO. Baix Llobregat	15
<u>III. MERCAT DE TREBALL</u>	16
<u>3.1 Població afiliada al règim general de la Seguretat Social</u>	16
T20. Evolució de població afiliada a la Seguretat Social. Baix Llobregat	16
G10. Variació de la població assalariada segons grandària de l'empresa	17
T21. Principals activitats econòmiques de la població assalariada del Baix Llobregat	17
T22. Principals activitats econòmiques de la població autònoma del Baix Llobregat	17
T23. Activitats econòmiques que més han crescut en afiliació al Baix Llobregat	18
T24. Activitats econòmiques que més han disminuït en afiliació al Baix Llobregat	18
G11. Pes de les activitats econòmiques segons el seu nivell de creixement o decreixement en la població assalariada. Baix Llobregat i província Barcelona (2008-2014)	18
G12. Distribució de la població assalariada en els sectors clau, estratègics, impulsors o independents de les economies del Baix Llobregat i província de Barcelona. 2014.	19
T25. Distribució de població afiliada (en % sobre el total d'afiliats del Baix Llobregat) segons nivell tecnològic o basades en coneixement. 2014.	19
<u>3.2 Població afiliada a la Seguretat Social ocupada en micro i petites empreses</u>	19

T26. Població assalariada en petites i micro empreses. Baix Llobregat	19
T27. Població assalariada en petites i micro empreses segons sectors econòmics. Baix Llobregat	20
T28. Població assalariada en petites i micro empreses segons sectors econòmics i trams d'assalariats. Baix Llobregat. 2014.	20
T29. Activitats econòmiques que més ocupació han generat en les petites i micro empreses al Baix Llobregat	20
T30. Activitats econòmiques que més ocupació han perdut en les petites i micro empreses al Baix Llobregat	20
3.3 Atur i contractació registrada	21
T31. Atur registrat.	21
G13. Variacions interanuals de l'atur registrat per àmbits geogràfics	21
G14. Taxes d'atur registrat segons sexe i edat	21
G15. Variacions interanuals de l'atur registrat segons sexe i edat	22
G16. Variacions interanuals (absoluta) de l'atur registrat per sectors econòmics	22
T32. Atur registrat per activitats econòmiques. Baix Llobregat	23
T33. Atur registrat per grups professionals (CCO-11). Baix Llobregat	23
T34. Atur registrat de persones estrangeres per àmbits territorials	23
T35. Perfil de l'atur registrat de les persones estrangeres. Baix Llobregat	24
G17. Variacions interanuals d'atur registrat de persones estrangeres. Baix Llobregat	24
G18. Variacions interanuals d'atur registrat de p. estrangeres segons sectors econòmics. Baix Llobregat	25
T36. Contractes registrats segons àmbits territorials	25
G19. Volum de contractació segons sexe i edat. Baix Llobregat	25
G20. Variacions anuals de contractes registrats segons sexe i edat	26
T37. Volum (%) de contractes registrats segons sectors econòmics i àmbits territorials.	26
G21. Variació anual de la contractació registrada segons sectors econòmics. Baix Llobregat	26
T38. Taxa de temporalitat contractual segons sectors econòmics. Baix Llobregat	27
T39. Contractes registrats en empreses de treball temporal. Baix Llobregat	27
T40. Activitats amb tendència positiva en la contractació. Baix Llobregat. 2014.	27
T41. Perfil dels contractes registrats per persones estrangeres. Baix Llobregat	28
3.4 Sinistralitat laboral	28
G22. Evolució del nombre d'accidents laborals amb baixa. Baix Llobregat	28
T42. Accidents laborals. Baix Llobregat. 2014.	29
G23. Evolució dels índex de sinistralitat per grans sectors. Baix Llobregat	29
T43. Índexs de sinistralitat segons sectors econòmics i àmbits territorials. 2014.	29
T44. Accidents laborals amb baixa per grans sectors i sexe. Baix Llobregat	30
T45. Accidents mortals per sectors d'activitat econòmica. Baix Llobregat	30
IV. QUADRE RESUM INDICADORS INFORME SOCIOECONÒMIC ANUAL 2014	31
V. ANOTACIONS METODOLÒGIQUES	32
5.1. Origen de les dades	32
5.2. Glossari de conceptes	32

Informe anual socioeconòmic 2014 – Dades bàsiques

Població

**806.249 habitants
l'any 2014**

Disminueix la població al Baix Llobregat...

2.395 habitants menys que al 2013

... i decreix amb més intensitat la població estrangera

8.214 persones estrangeres menys que l'any anterior

Economia

3a comarca de Catalunya, que aporta el 10,6% del PIB total

**21.080 milions d'euros
PIB Baix Llobregat 2010**

**Activitats econòmiques que més participen en
el PIB del Baix Llobregat**

**Indústries: Material de transport, química i
agroalimentària**

Serveis: Serveis a les empreses i comerç

Teixit empresarial

**20.444 empreses
registrades a la
Seguretat
Social.**

Augmenta el teixit empresarial...

426 centres de treball més que al 2013

... i es consolida la tendència del creixent pes de les
empreses de nivell tecnològic alt i basades en coneixement

Com són?

Micro empreses (menys de 5 assalariats) **73%** del total

Comerç, serveis de menjar i begudes **36%** del total

Expedients de Regulació D'Ocupació (ERO)

Disminueixen els ERO autoritzats i les persones afectades

152 ERO autoritzats al 2014

2.695 persones afectades per regulació d'ocupació

Població ocupada

Augmenta la població ocupada al Baix Llobregat l'any 2014

5.774 persones ocupades més respecte 2013

4.714 més en el Règim general

1.060 més en el Règim autònom

256.617 persones
cotitzant a la Seguretat
Social

207.077 persones assalariades
49.540 cotitzants al règim autònom

En les empreses de més de 250 persones treballadores és on més creix la població ocupada...

... augmenta el pes de la població assalariada en activitats basades en el coneixement.

20% de la població assalariada i **23%** de l'autònoma treballa en activitats de **comerç**

41% de la població assalariada està ocupada en sectors **clau** o **estratègics** de l'economia

Atur registrat

Taxa d'atur registrat any 2014: 14,8%

Disminueix l'atur registrat, en especial entre els de 25 a 34 anys.

Construcció, serveis a la producció i indústria, els sectors que disminueixen més en persones aturades registrades

13,7% del total de persones aturades eren estrangeres; l'any 2013 aquest percentatge era el 15,7%

Contractació registrada

208.741 contractes registrats l'any 2014. Augmenten en 33.043 respecte a l'any anterior.

La nova contractació es concentra en...

Persones de 25 a 44 anys

Comerç, restauració i hoteleria

14% del total de contractes van ser signats per persones estrangeres; el 2013 aquest percentatge va ser del 16%

Sinistralitat laboral

Accidents amb baixa l'any 2014: 8.224

Augmenta la sinistralitat a la comarca respecte a 2013

Construcció, el sector on més incidència té la sinistralitat en el treball

En el 2014 es van registrar 8 accidents mortals. 2, en indústria, i 6 en serveis.

I. POBLACIÓ

EVOLUCIÓ

- La comarca disminueix en nombre d'habitants per primer cop en els darrers anys.
- L'any 2014 el Baix Llobregat disminueix la seva població en 2.395 habitants, i segueix la mateixa tendència que l'Àmbit Territorial Metropolità i del conjunt de Catalunya.

COMPONENTS DE L'EVOLUCIÓ

- El creixement natural (naixements menys defuncions), tot i que disminueix, continua sent un any més el principal component d'augment de població de la comarca durant 2014.
- El saldo migratori amb la resta de Catalunya i d'Espanya és positiu.
- El saldo migratori amb l'estranger és negatiu per segon cop en els darrers anys: al Baix Llobregat es van registrar 2.960 moviments més de sortida cap a l'estranger dels que es van registrar com a entrades.

ESTRUCTURA

- L'estructura de població de 2014 és una estructura més envellida que la de 2009.
- La proporció de dones sobre el total de població de la comarca és del 50,6% (2014), aquest percentatge augmenta fins al 56,4% en el cas de les persones de més de 64 anys i fins al 69,6% en el cas de les persones de més de 84 anys. Això reflecteix una situació de feminització de la vellesa.
- Per quart any consecutiu disminueix el pes de la població estrangera sobre el total, de l'11% al 2013 al 10,1% l'any 2014.
- L'estructura d'edat de la població de nacionalitat estrangera segueix sent força més jove que la de nacionalitat espanyola i es concentra més clarament en edats laborals. La distribució per sexe mostra diferències en funció de la nacionalitat: hi ha nacionalitats més masculinitzades i d'altres més feminitzades. Per continent de procedència, el col·lectiu Africà torna a ser el més present, superant a la població d'Amèrica del Sud.

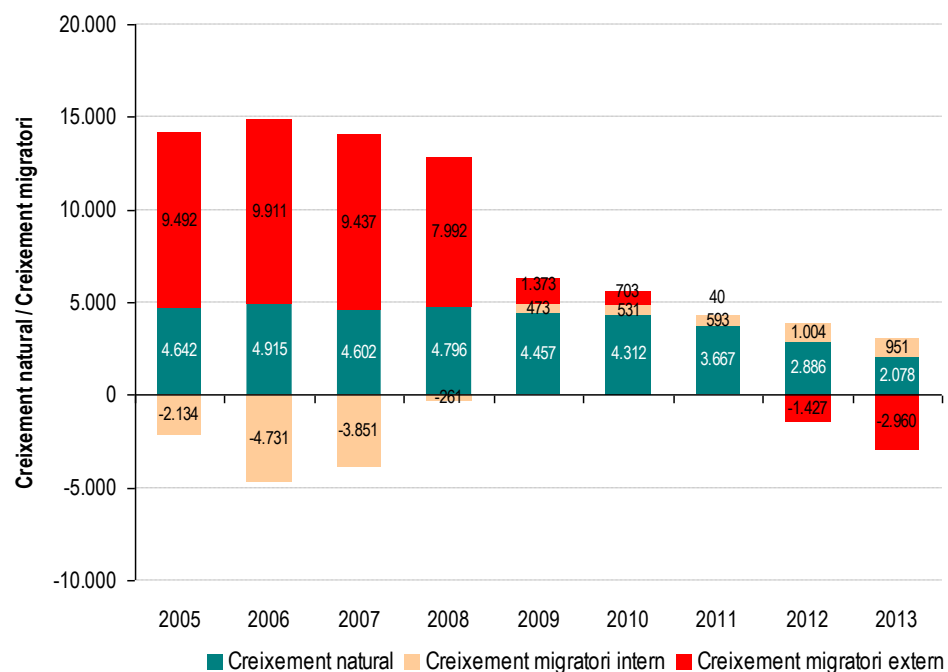
La població empadronada a la comarca disminueix lleugerament, per primer cop en els darrers anys.

Taula 1. Evolució de la població.

	2009	2013	2014	Var 13-14		Var 09-14
				Absoluta	relativa (%)	relativa (%)
Baix Llobregat	793.655	808.644	806.249	-2.395	-0,3	1,6
Àmbit Territorial Metropolità	4.744.774	4.788.422	4.774.561	-13.861	-0,3	0,6
Catalunya	7.475.420	7.553.650	7.518.903	-34.747	-0,5	0,6

Font: OC-BL a partir de les dades de l'IDESCAT.

Gràfic 1. Evolució bruta dels fluxos de creixement de la població.



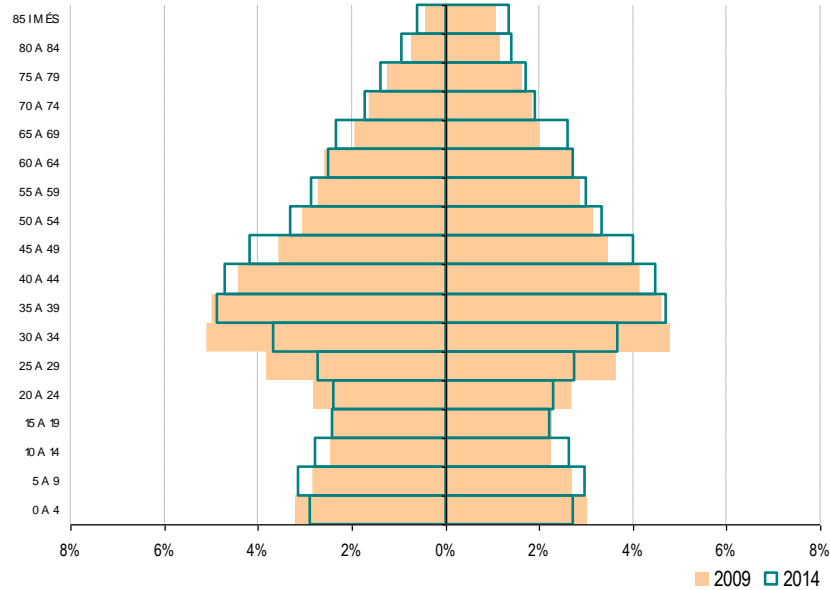
Font: OC-BL a partir de les dades de l'IDESCAT.

El creixement natural (naixements – defuncions), tot i que disminueix, continua sent el principal component d'augment de població durant 2013.

El saldo migratori amb l'estranger és negatiu per segon any consecutiu, i a més augmenta respecte l'any anterior.

Segueix augmentant el pes dels grups de més edat, creix lleugerament el pes de la població de 0 a 4 anys i disminueix el pes de la població de 20 a 39 anys d'edat.

Gràfic 2. Piràmide superposada de població. Baix Llobregat 2009-2014.



Font: OC-BL a partir de les dades de l'IDESCAT.

La població estrangera disminueix per quart any consecutiu.

Taula 2. Població estrangera.

	2009		2013		2014	
	n	%	n	%	n	%
Baix Llobregat	94.236	11,9	89.353	11,0	81.139	10,1
Àmbit Territorial Metropolità	705.131	14,9	679.347	14,2	644.119	13,5
Catalunya	1.189.279	15,9	1.158.472	15,3	1.089.214	14,5

Font: OC-BL a partir de les dades de l'IDESCAT.

La població africana segueix sent la que té més pes a la comarca per la disminució del pes de la població d'Àfrica del Sud.

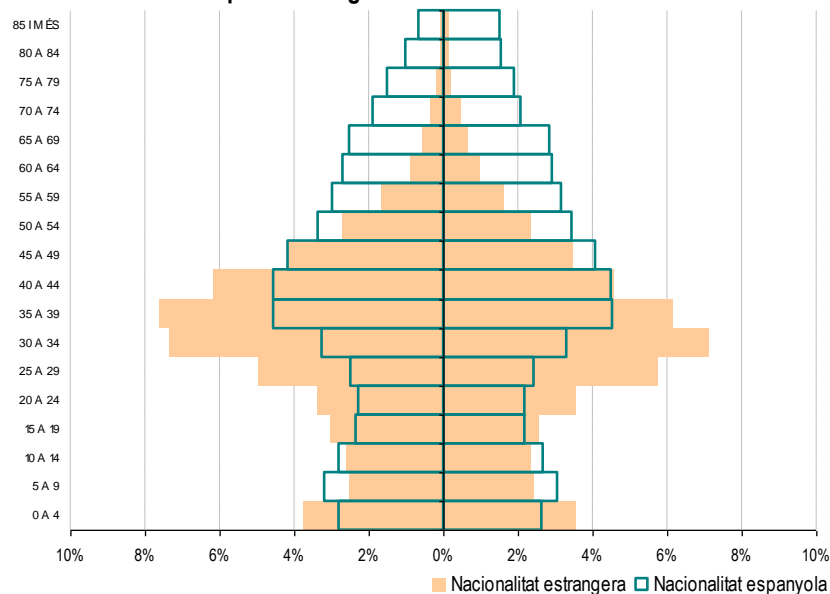
Taula 3. Població estrangera segons continent de nacionalitat. 2014 (%).

	Resta UE	Resta Europa	Àfrica	Amèrica del		
				Nord i Central	Amèrica del Sud	Àsia i Oceania
Baix Llobregat	25,8	4,8	29,5	5,2	25,5	9,2
Àmbit Territorial Metropolità	22,4	5,0	21,3	7,8	26,0	17,6
Catalunya	26,6	5,5	28,2	6,4	20,3	12,9

Font: OC-BL a partir de les dades de l'IDESCAT.

L'estructura d'edats de la població estrangera continua sent més jove que l'espanyola.

Gràfic 3. Piràmide de població segons nacionalitat. 2014.



Font: OC-BL a partir de les dades de l'IDESCAT.

II. ECONOMIA

PRODUCTE INTERIOR BRUT

- El 2014 es caracteritza pel creixement del PIB en tots els àmbits territorials.
- El Baix Llobregat és la tercera comarca que més aporta al PIB del conjunt de Catalunya però és la 14 en PIB per càpita.
- El 63% del Valor Afegit Brut de la comarca prové del sector serveis. El sector industrial, però, continua tenint més pes a la comarca que al conjunt de Catalunya.
- Les indústries química, de material de transport i agroalimentària són les principals en aportació al VAB industrial del Baix Llobregat.
- Les principals activitats en aportació al VAB del sector serveis són serveis a les empreses, immobiliàries i comerç.

EMPRESSES REGISTRADES

- Augmenta el nombre d'empreses registrades al Baix Llobregat (426 empreses més que en el 2013).
- El 84% de les empreses registrades són micro empreses (menys de 10 treballadors).
- El 26% de les empreses registrades realitzen activitats econòmiques relacionades amb el comerç.
- Es consolida el creixement del pes de les empreses d'alt nivell tecnològic i basades en coneixement en el conjunt del teixit empresarial de la comarca.

PETITES I MICRO EMPRESSES

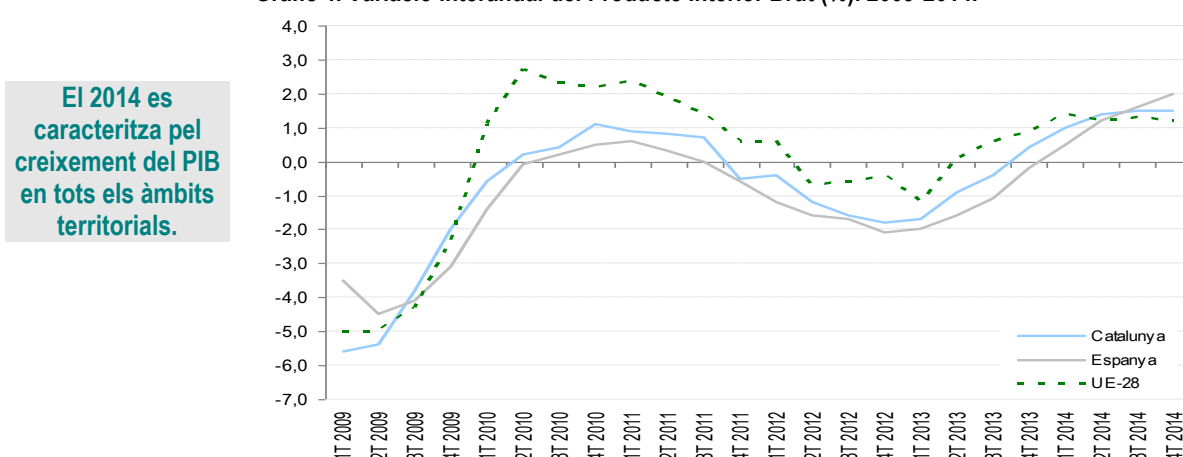
- Aquestes empreses (de menys de 50 assalariats) representen el 96,9% del total d'empreses de la comarca.
- La majoria de microempreses no supera els 5 assalariats.
- Les activitats que han creat més empreses són serveis de tecnologies de la informació i serveis tècnics d'arquitectura i enginyeria destruir (70 empreses més).

EXPEDIENTS DE REGULACIÓ D'OCCUPACIÓ

- El 2014 es van autoritzar 152 expedients d'ocupació que afecten a 2.695 persones. Respecte l'any anterior, disminueix el nombre d'expedients autoritzats i persones afectades. El 22% de les persones afectades per un expedient autoritzat estaven ocupades en la fabricació de vehicles de motor.

2.1 Macromagnituds econòmiques

Gràfic 4. Variació interanual del Producte Interior Brut (%). 2009-2014.



Font: OC-BL a partir de dades d'IDESCAT, INE i EUROSTAT.

El Baix Llobregat és la tercera comarca de Catalunya en PIBpm però la 14 per PIBpm per càpita.

Taula 4. Producte Interior Brutpm segons comarques de l'àmbit territorial metropolità. 2010.

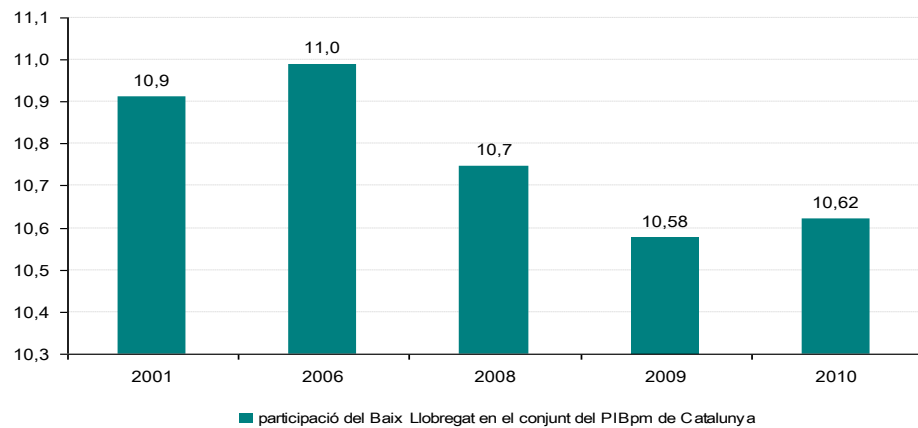
	PIBpm		PIBpm per càpita		R
	milions d'euros	R	milers d'euros	Catalunya=100	
Baix Llobregat	21.808	3	27,6	99,7	14
Barcelonès	73.444	1	32,9	118,8	4
Maresme	8.272	5	19,3	69,8	37
Vallès Occidental	23.198	2	26,5	95,9	16
Vallès Oriental	11.029	4	28,1	101,4	10

R= posicionament respecte el conjunt de comarques de Catalunya

Font: OC-BL a partir de dades d'IDESCAT.

Gràfic 5. Participació del Baix Llobregat en el conjunt del PIBpm de Catalunya.

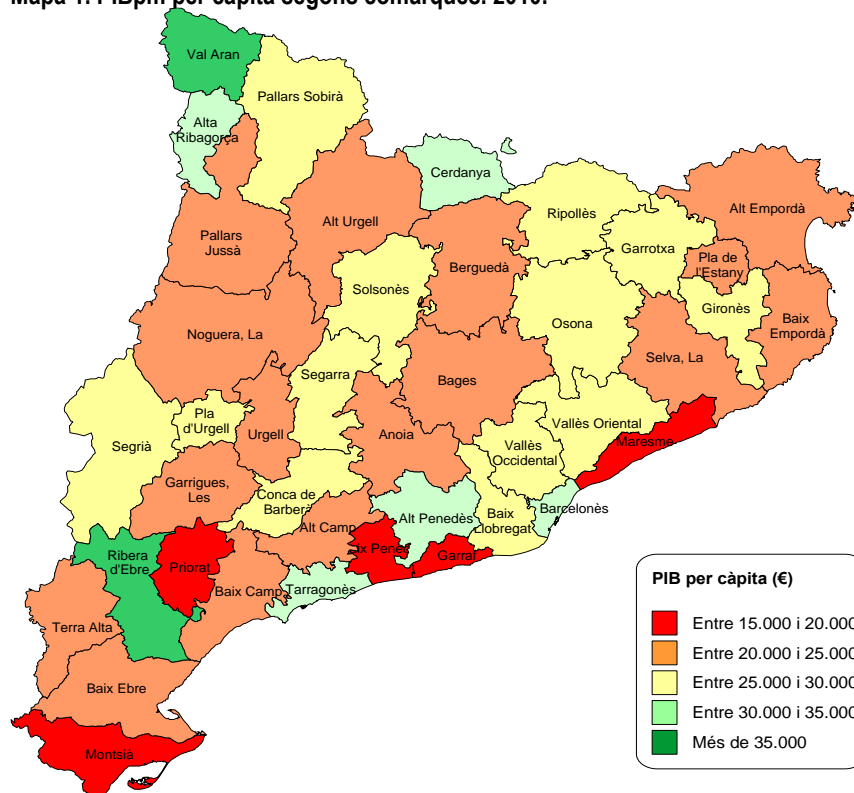
El Baix Llobregat aporta el 10,6% del PIB a Catalunya.



Font: OC-BL a partir de dades d'IDESCAT

Mapa 1. PIBpm per càpita segons comarques. 2010.

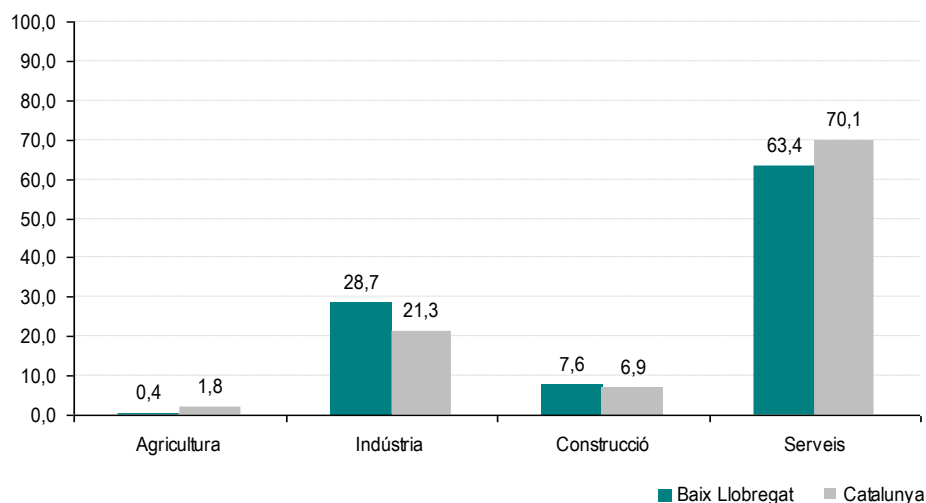
Però es situa per sota de la mitjana català en PIBpm per càpita.



Font: OC-BL a partir de dades d'IDESCAT

Gràfic 6. Estructura del Valor Afegit Brut del Baix Llobregat i Catalunya segons sectors. 2013.

El pes de la indústria continua sent superior a la comarca que al conjunt de Catalunya.



Font: OC-BL a partir de les dades de l'Anuari Econòmic Comarcal Catalunya Caixa (2014).

Les principals activitats industrials de la comarca són material de transport, química i agroalimentària.

L'activitat de fabricació de material de transport té un pes sobre el total del VAB més elevat al Baix Llobregat que a l'ATM i Catalunya.

Serveis a les empreses, immobiliàries i comerç són les principals activitats de serveis del Baix Llobregat.

Taula 5. Valor Afegit Brut per branques d'activitats dels sectors indústria i serveis. 2013.

	Baix Llobregat	ATM	Catalunya
<i>Branques d'activitat d'indústria (% VAB indústria)</i>			
Energia, aigua i extractives	2,3	8,5	12,5
Aliments, begudes i tabac	11,2	11,6	14,1
Tèxtil, cuir i calçat	1,9	4,6	4,6
Fusta i suro	1,5	2,1	3,9
Paper i arts gràfiques	3,8	3,5	3,1
Química	20,5	22,8	18,9
Cautxú i plàstic	5,2	4,2	3,9
Altres minerals no metàl·lics	3,7	2,7	2,9
Metal·lúrgia i productes metàl·lics	12,5	12,2	12,1
Maquinària i equipament mecànic	7,1	6,4	5,3
Equipament elèctric, electrònic i òptic	4,4	4,9	4,2
Material de transport	21,6	11,5	9,0
Indústries manufactureres diverses	4,3	5,1	5,7
<i>Branques d'activitat del sector serveis (% VAB serveis)</i>			
Comerç	22,9	18,1	19,3
Hostaleria	9,3	9,6	11,3
Transports i emmagatzematge	9,4	7,5	6,9
Intermediació financera	8,1	10,0	9,3
Immobiliàries i serveis a les empreses	28,2	31,0	28,1
AA.PP, sanitat i ensenyament privat i públic	16,9	18,3	19,7
Altres socials i serveis	5,2	5,5	5,4

Font: OC-BL a partir de les dades de l'Anuari Econòmic Comarcal Catalunya Caixa (2014).

2.2 Empreses registrades

Taula 6. Evolució de les empreses registrades.

	2008	2013	2014	Var 2013-2014		Var 08-14
				absoluta	relativa (%)	relativa (%)
Baix Llobregat	23.936	20.018	20.444	426	2,1	-14,6
Àmbit Territorial Metropolità	175.540	149.155	152.078	2.923	2,0	-13,4
Catalunya	284.678	241.196	244.861	3.665	1,5	-14,0

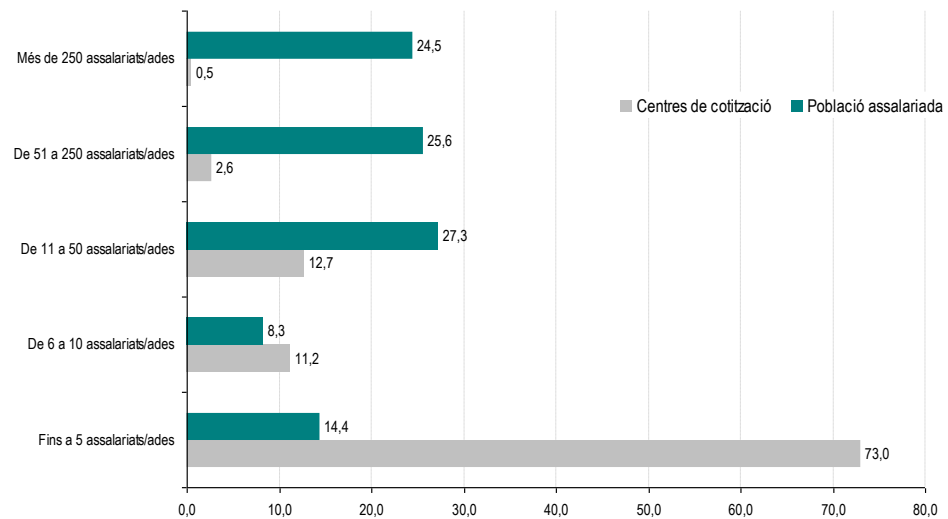
Font: OC-BL a partir de les dades de l'INSS (segon trimestre de cada any).

Augmenten les empreses registrades en tots els àmbits territorials.

La comarca té 426 empreses més respecte l'any anterior.

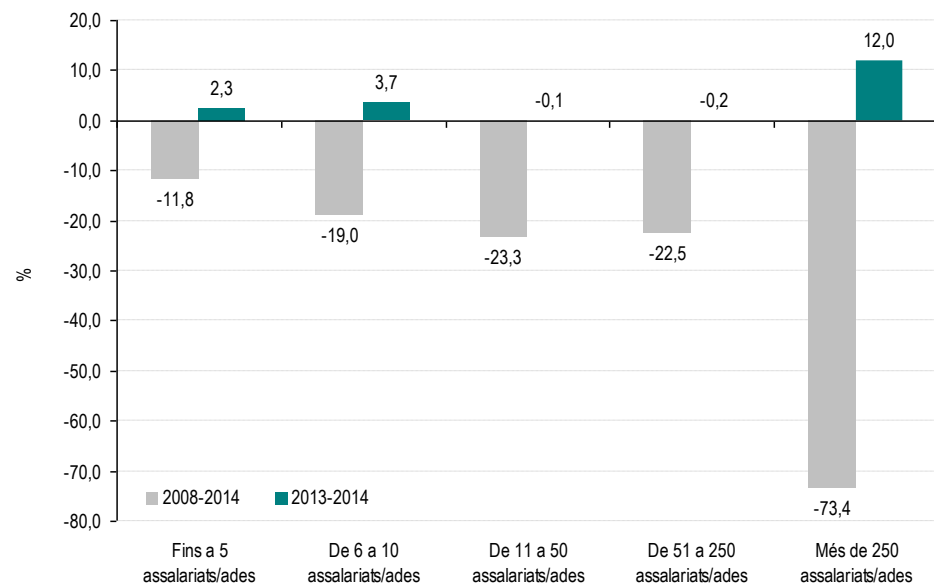
El 73% de les empreses tenen 5 o menys assalariats/des.

Gràfic 7. Distribució d'empreses registrades del Baix Llobregat segons la seva grandària. 2014



Font: OC-BL a partir de les dades de l'INSS (segon trimestre de cada any).

Gràfic 8. Variació d'empreses registrades del Baix Llobregat segons la seva grandària.



Les empreses de major grandària són les que registren un major creixement.

Font: OC-BL a partir de les dades de l'INSS (segon trimestre de cada any).

Taula 7. Principals activitats econòmiques de les empreses registrades al Baix Llobregat.

	2014	2013	% total	Var. 13-14 (%)
47- Comerç detall, exc. vehicles motor	3.229	3.160	15,8	2,2
46- Comerç engròs, exc. vehicles motor	2.109	2.072	10,3	1,8
56- Serveis de menjar i begudes	2.049	2.015	10,0	1,7
43- Activitats especialitzades construcció	1.298	1.284	6,3	1,1
49- Transport terrestre i per canonades	1.052	1.063	5,1	-1,0
96- Altres activitats de serveis personals	807	807	3,9	0,0
45- Venda i reparació de vehicles motor	679	664	3,3	2,3
41- Construcció d'immobles	610	631	3,0	-3,3
25- Productes metàl·lics, exc. maquinària	593	581	2,9	2,1
68- Activitats immobiliàries	587	557	2,9	5,4

Font: OC-BL a partir de les dades de l'INSS (segon trimestre de cada any).

El 26% de les empreses del Baix Llobregat desenvolupen activitats de comerç i ofereixen serveis de menjar i begudes.

Taula 8. Activitats econòmiques que han crescut més en nombre d'empreses. Baix Llobregat.

	2013	2014	% total	Var. 13-14 (absoluts)	Var. 13-14 (%)
62- Serveis de tecnologies de la informació	139	178	0,9	39	28,1
70- Seus centrals i consultoria empresarial	94	107	0,5	13	13,8
71- Serveis tècnics arquitectura i enginyeria	277	308	1,5	31	11,2
82- Activitats administratives d'oficina	191	212	1,0	21	11,0
93- Activitats esportives i d'entreteniment	218	240	1,2	22	10,1
73- Publicitat i estudis de mercat	96	104	0,5	8	8,3
33- Reparació i instal·lació de maquinària	148	160	0,8	12	8,1
20- Indústries químiques	142	153	0,7	11	7,7
66- Activitats auxiliars mediació financera	140	148	0,7	8	5,7
84- Adm. pública, Defensa i SS obligatòria	201	212	1,0	11	5,5

Font: OC-BL a partir de les dades de l'INSS (segon trimestre de cada any).

Serveis de tecnologies de la informació, consultoria empresarial i serveis tècnics d'arquitectura i enginyeria les activitats que més creixen en nombre d'empreses.

Taula 9. Activitats econòmiques que han disminuït més en nombre d'empreses. Baix Llobregat.

	2013	2014	% total	Var. 13-14 (absoluts)	Var. 13-14 (%)
41- Construcció d'immobles	631	610	3,0	-21	-3,3
94- Activitats associatives	203	197	1,0	-6	-3,0
18- Arts gràfiques i suports enregistrats	213	207	1,0	-6	-2,8
28- Maquinària i equips ncaa	240	235	1,1	-5	-2,1
49- Transport terrestre i per canonades	1.063	1.052	5,1	-11	-1,0
86- Activitats sanitàries	454	452	2,2	-2	-0,4
96- Altres activitats de serveis personals	807	807	3,9	0	0,0
10- Indústries de productes alimentaris	193	193	0,9	0	0,0
95- Reparació ordinadors i efectes personals	102	102	0,5	0	0,0
43- Activitats especialitzades construcció	1.284	1.298	6,3	14	1,1

Font: OC-BL a partir de les dades de l'INSS (segon trimestre de cada any).

En canvi, les activitats relacionades amb la construcció, les activitats associatives i arts gràfiques i suports enregistrats són les que perden més centres d'activitat.

Taula 10. Distribució d'empreses (en % sobre el total d'empreses del Baix Llobregat) segons nivell tecnològic o basades en coneixement.

	Indústria de nivell tecnològic alt i mitjà alt	Serveis basats en el coneixement
Baix Llobregat	30,1	23,1
Àmbit territorial metropolitana (ATM)	26,8	28,8
Catalunya	24,2	27,3

% sobre el total d'empreses del sector industrial i de serveis.

Font: OC-BL a partir de les dades de l'INSS (segon trimestre de cada any).

El 30% dels centres industrials de la comarca són basats en un nivell alt i mitjà-alt de tecnologia. El 23% de les empreses de serveis són de sectors basats en el coneixement.

2.3. Petites i micro empreses

Taula 11. Petites i micro empreses segons nombre persones assalariades. Baix Llobregat.

	2008	2013	2014	Var 2013-2014		Var 08-14
				absoluta	relativa (%)	relativa (%)
1 a 5 assalariats/ades	16.935	14.593	14.932	339	2,3	-11,8
6 a 10 assalariats/ades	2.825	2.207	2.288	81	3,7	-19,0
11 a 25 assalariats/ades	2.444	1.857	1.847	-10	-0,5	-24,4
26 a 30 assalariats/ades	304	226	224	-2	-0,9	-26,3
31 a 50 assalariats/ades	640	517	526	9	1,7	-17,8
Total	23.148	19.400	19.817	417	2,1	-14,4

Font: OC-BL a partir de les dades de l'INSS (segon trimestre de cada any).

L'augment del teixit empresarial s'ha centrat en empreses de menys de 10 assalariats/es.

Taula 12. Distribució de les petites i micro empreses segons sectors econòmics. Baix Llobregat.

	2008	2013	2014	Var 2013-2014		Var 08-14
				absoluta	relativa (%)	relativa (%)
Agricultura	34	30	30	0	0,0	-11,8
Indústria	3.168	2.392	2.429	37	1,5	-23,3
Construcció	4.086	1.965	1.960	-5	-0,3	-52,0
Serveis a la producció	4.643	4.409	4.613	204	4,6	-0,6
Transport i comunicacions	1.823	1.347	1.355	8	0,6	-25,7
Comerç, restauració i hoteleria	8.109	7.842	7.993	151	1,9	-1,4
Administració pública i educació	610	686	706	20	2,9	15,7
Sanitat i serveis socials	675	729	731	2	0,3	8,3
Total	23.148	19.400	19.817	417	2,1	-14,4

Font: OC-BL a partir de les dades de l'INSS (segon trimestre de cada any).

Construcció l'única activitat que disminueix en petites i mitjanes empreses. Serveis a la producció, administració pública i educació i comerç els que més augmenten en nombre de centres.

Taula 13. Distribució de les empreses segons sectors econòmics i trams d'assalariats. Baix Llobregat. 2014.

	Comerç, Administració							
	Agricultura	Indústria	Construcció	Serveis a la producció	Transport i comunicacions	restauració i hoteleria	pública i educació	Sanitat i serveis socials
1 a 5 assalariats/ades	93,3	58,2	80,0	80,5	76,4	78,1	54,4	74,8
6 a 10 assalariats/ades	3,3	16,8	10,7	8,8	11,0	11,5	17,4	9,8
11 a 25 assalariats/ades	3,3	17,5	7,2	7,6	8,3	7,7	17,1	10,8
26 a 30 assalariats/ades	0,0	2,5	0,8	0,8	1,5	0,8	2,1	1,1
31 a 50 assalariats/ades	0,0	5,0	1,3	2,3	2,8	1,9	8,9	3,4
Total	100,0	100,0	100,0	100,0	100,0	100,0	100,0	100,0

Font: OC-BL a partir de les dades de l'INSS (segon trimestre de cada any).

Sectors com l'agricultura, serveis a la producció, construcció i el comerç són els que tenen una menor grandària dels centres de producció.

Taula 14. Activitats econòmiques que més han crescut en les petites i micro empreses. Baix Llobregat.

	2013	2014	% total	Var.13-14	Var. 13-14
				(absoluts)	(%)
62- Serveis de tecnologies de la informació	132	172	0,9	40	30,3
70- Seus centrals i consultoria empresarial	92	105	0,5	13	14,1
82- Activitats administratives d'oficina	175	195	1,0	20	11,4
71- Serveis tècnics arquitectura i enginyeria	265	294	1,5	29	10,9
93- Activitats esportives i d'entreteniment	210	232	1,2	22	10,5
20- Indústries químiques	124	134	0,7	10	8,1
84- Adm. pública, Defensa i SS obligatòria	153	165	0,8	12	7,8
33- Reparació i instal·lació de maquinària	145	156	0,8	11	7,6
73- Publicitat i estudis de mercat	95	102	0,5	7	7,4
52- Emmagatzematge i afins al transport	224	237	1,2	13	5,8

Font: OC-BL a partir de les dades de l'INSS (segon trimestre de cada any).

Les petites i micro empreses que més han augmentat aquest any corresponen a serveis de tecnologies de la informació, seus centrals i consultoria empresarial.

Taula 15. Activitats econòmiques que més han disminuït en les petites i micro empreses. Baix Llobregat.

Activitats associatives, construcció i arts gràfiques i suports enregistrats són els que més pateixen la pèrdua de petites i micro empreses de la comarca.

	2013	2014	% total	Var.13-14 (absoluts)	Var. 13-14 (%)
94- Activitats associatives	197	190	1,0	-7	-3,6
41- Construcció d'immobles	624	604	3,0	-20	-3,2
18- Arts gràfiques i suports enregistrats	202	196	1,0	-6	-3,0
28- Maquinària i equips ncaa	232	226	1,1	-6	-2,6
49- Transport terrestre i per canonades	1.052	1.043	5,3	-9	-0,9
86- Activitats sanitàries	439	437	2,2	-2	-0,5
96- Altres activitats de serveis personals	804	804	4,1	0	0,0
95- Reparació ordinadors i efectes personals	100	100	0,5	0	0,0
77- Activitats de lloguer	200	202	1,0	2	1,0
10- Indústries de productes alimentaris	171	173	0,9	2	1,2

Font: OC-BL a partir de les dades de l'INSS (segon trimestre de cada any).

2.4. Expedients de regulació d'ocupació

Taula 16. Expedients de regulació d'ocupació i persones afectades 2014.

Disminueix en 207 els ERO autoritzats i en 13.634 persones afectades. La mesura més emprada va ser la suspensió també va ser la que més persones va afectar.

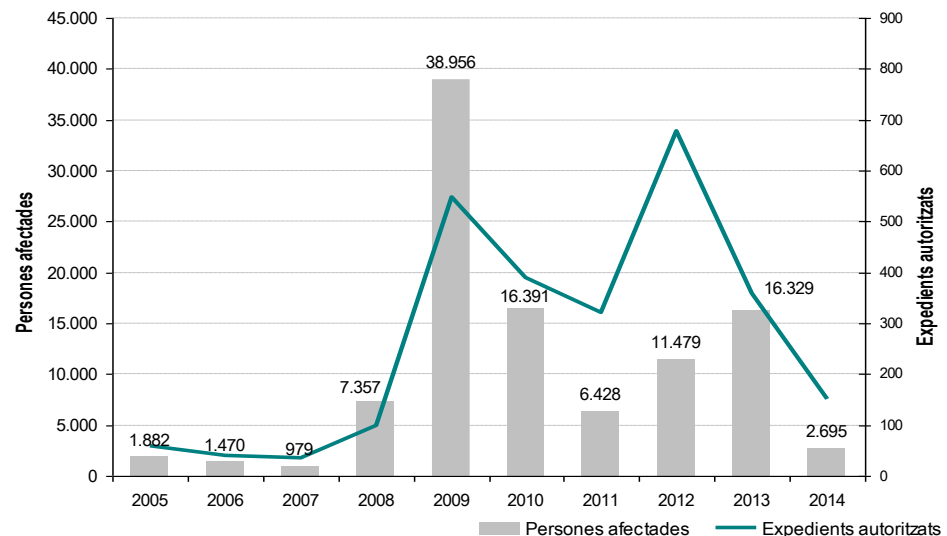
Expedients autoritzats 2014	Baix Llobregat		ATM		Catalunya	
	152		897		1.676	
Variació 2013-2014(absoluta)	-207		-1.184		-1.978	
Variació 2013-2014(%)	-57,7		-56,9		-54,1	
Reducció	50	32,9%	355	39,6%	626	37,4%
Rescissió	35	23,0%	198	22,1%	298	17,8%
Suspensió	67	44,1%	344	38,4%	752	44,9%

Persones afectades 2014	Baix Llobregat		ATM		Catalunya	
	2.695		14.141		22.571	
Variació 2013-2014(absoluta)	-13.634		-27.903		-37.830	
Variació 2013-2014(%)	-83,5		-66,4		-62,6	
Reducció	619	23,0%	2.422	17,1%	3.889	17,2%
Rescissió	811	30,1%	3.975	28,1%	5.280	23,4%
Suspensió	1.265	46,9%	7.744	54,8%	13.402	59,4%
	Homes	Dones	Homes	Dones	Homes	Dones
	1.773	922	9.075	5.066	14.935	7.636
Variació 2013-2014(%)	-85,9	-75,1	-68,4	-62,0	-64,0	-59,7

Font: OC-BL a partir de les dades publicades pel Departament d'Empresa i Ocupació.

Gràfic 9. Evolució d'expedients de regulació d'ocupació i persones afectades. Baix Llobregat.

Disminueixen els ERO autoritzats i les persones afectades.



Font: OC-BL a partir de les dades publicades pel Departament d'Empresa i Ocupació.

L'aplicació de mesures econòmiques és la principal causa en els ERO autoritzats i la que més afecten a les persones.

Taula 17. Expedients de regulació d'ocupació i persones afectades per causa de l'expedient.

	Expedients autoritzats		Persones afectades	
	n	%	n	%
10 - Aplicació mesures econòmiques	125	82,2	1.904	81,5
12 - Tècniques i/o tecnològiques	6	3,9	177	7,6
13 - Organitzatives	12	7,9	358	15,3
14 - De producció	9	5,9	256	11,0

Font: OC-BL a partir de les dades publicades pel Departament d'Empresa i Ocupació

El sector serveis concentra el major volum d'EROs autoritzats i indústria concentra el major volum de persones afectades.

Taula 18. Expedients de regulació i persones afectades per sectors econòmics.

	Agricultura		Indústria		Construcció		Serveis	
	n	%	n	%	n	%	n	%
Expedients autoritzats								
2008	0	0,0	58	58,0	6	6,0	36	36,0
2011	0	0,0	136	42,2	63	19,6	123	38,2
2012	1	0,3	274	40,5	101	14,9	301	44,5
2013	0	0,0	159	44,3	39	10,9	161	44,8
2014	0	0,0	63	41,4	18	11,8	71	46,7
Var. 13-14(%)	0		-60,4		-53,8		-55,9	
Treballadors afectats								
2008	0	0,0	6.633	90,2	115	1,6	609	8,4
2010	0	0,0	12.932	78,9	650	4,0	2.809	17,8
2011	0	0,0	3.473	54,0	905	14,1	2.050	37,1
2013	0	0,0	13.639	83,5	484	3,0	2.206	13,9
2014	0	0,0	1.783	66,2	226	8,4	686	25,5
Var. 13-14(%)	0		-86,9		-53,3		-68,9	

Font: OC-BL a partir de les dades publicades pel Departament d'Empresa i Ocupació

El 22% de les persones afectades per un ERO al 2014 estaven ocupades en la fabricació de vehicles de motor.

Taula 19. Principals activitats econòmiques segons persones afectades per un ERO. Baix Llobregat.

	Expedients autoritzats		Treballadors afectats	
	n	%	n	%
29 - Vehicles de motor, remolcs i semiremolcs	7	4,6	593	22,0
22 - Cautxú i plàstic	4	2,6	358	13,3
46 - Comerç engròs, exc. vehicles motor	18	11,8	218	8,1
26 - Productes informàtics i electrònics	4	2,6	151	5,6
20 - Indústries químiques	4	2,6	125	4,6
69 - Activitats jurídiques i de comptabilitat	6	3,9	122	4,5
43 - Activitats especialitzades construcció	11	7,2	119	4,4
10 - Indústries de productes alimentaris	6	3,9	118	4,4
25 - Productes metàl·lics, exc. maquinària	7	4,6	91	3,4
41 - Construcció d'immobles	5	3,3	90	3,3

Font: OC-BL a partir de les dades publicades pel Departament d'Empresa i Ocupació

III. MERCAT DE TREBALL

POBLACIÓ OCUPADA

- La població assalariada i autònoma al Baix Llobregat augmenta. El creixement de la població ocupada és major a la comarca que a la resta d'àmbits territorials.
- El 20% de la població assalariada està ocupada en comerç.
- Les activitats de comerç al detall, transport i activitats especialitzades de la construcció ocupen el 38% de la població autònoma a la comarca.
- Les activitats relacionades amb l'ocupació (on es situen les ETT) són les que creixen més en ocupació. Fabricació de vehicles de motor, en canvi, les que més ocupació destrueixen.
- El 41% de les empreses del Baix Llobregat desenvolupen activitats econòmiques que han disminuït en població ocupada (a Catalunya aquest percentatge no supera el 39%).
- Les empreses que desenvolupen activitats de creixement de població ocupada al Baix Llobregat suposen el 17% del total (al conjunt de Catalunya aquest percentatge no supera el 9%).
- El 41% de la població assalariada de la comarca està ocupada en sectors estratègics o claus de l'economia, en el conjunt de Catalunya, el 34%.

CONTRACTACIÓ REGISTRADA

- Augmenta el nombre de contractes registrats.
- El 25% dels contractes registrats en el 2014 corresponien a activitats relacionades al comerç, restauració i hoteleria.
- La temporalitat en la nova contractació més elevada es situa en l'Administració Pública i educació i a la indústria.
- Mentre en el total de la població l'augment dels contractes registrats és del 28%, en la població estrangera aquest creixement no supera el 2%.

ATUR REGISTRAT

- 62.320 persones aturades registrades a les oficines de treball del Baix Llobregat en el 2014 (8.471 menys que al 2013).
- Respecte el 2013, només creix l'atur entre els majors de 55 anys.
- Gairebé el 10% dels aturats registrats tenien una ocupació anterior en el sector del comerç al detall.
- Augmenta el pes de les persones estrangeres en la població aturada registrada, de suposar el 16% del total en el 2013 al 21% en el 2014.

SINISTRALITAT LABORAL

- Es registren més accidents laborals amb baixa a la comarca.
- En el 2014 es van registrar 8 accidents mortals (1 més que l'any anterior), 4 en indústria, 3 en construcció i 3 en serveis.

3.1. Població afiliada a la Seguretat Social.

Augmenta la població assalariada i autònoma. El 2014 es registren 5.774 afiliacions més a la comarca.

El creixement de la població ocupada és major al Baix Llobregat que a la resta d'àmbits territorials.

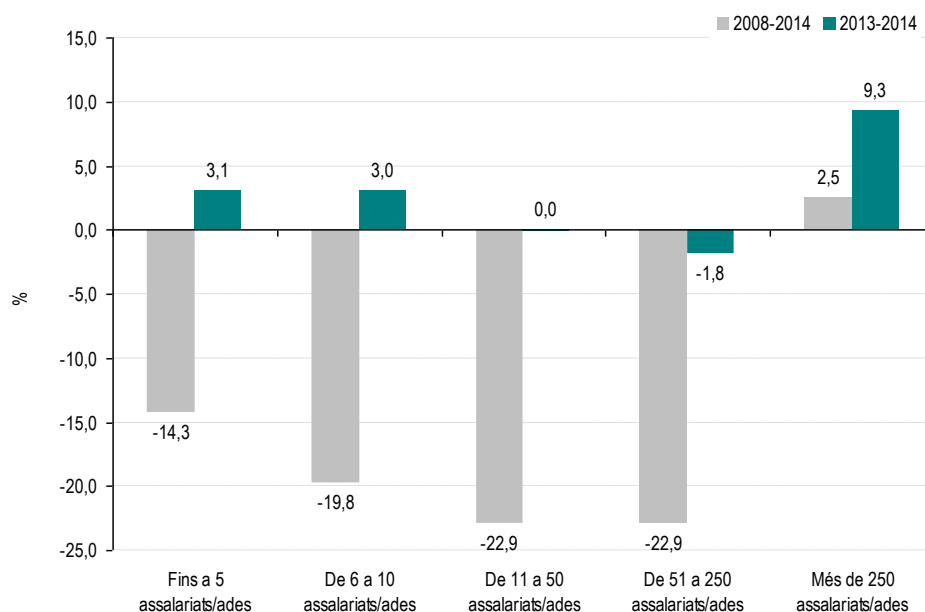
Taula 20. Evolució de població afiliada a la Seguretat Social. Baix Llobregat.

	2008	2013	2014	Var 2013-2014		Var 08-14
				absoluta	relativa (%)	relativa (%)
Població assalariada						
Baix Llobregat	247.512	202.363	207.077	4.714	2,3	-16,3
Àmbit Territorial Metropolità	1.882.415	1.583.787	1.606.133	22.346	1,4	-14,7
Catalunya	2.752.254	2.291.668	2.330.090	38.422	1,7	-15,3
Població autònoma						
Baix Llobregat	55.348	48.480	49.540	1.060	2,2	-10,5
Àmbit Territorial Metropolità	351.920	309.001	315.815	6.814	2,2	-10,3
Catalunya	594.919	520.404	530.587	10.183	2,0	-10,8
Població afiliada						
Baix Llobregat	302.860	250.843	256.617	5.774	2,3	-15,3
Àmbit Territorial Metropolità	2.234.335	1.892.788	1.921.948	29.160	1,5	-14,0
Catalunya	3.347.173	2.812.072	2.860.677	48.605	1,7	-14,5

Font: OC-BL a partir de les dades de l'INSS (segon trimestre de cada any).

Gràfic 10. Variació de la població assalariada segons grandària de l'empresa.

El major increment de població assalariada es registra en les grans empreses. Els únics tipus d'empresa que disminueixen en nombre de treballadors són les empreses de 51 a 250 treballadors.



Font: OC-BL a partir de les dades de l'INSS (segon trimestre de cada any).

Taula 21. Principals activitats econòmiques de la població assalariada del Baix Llobregat.

El 20% de la població assalariada es concentra en les activitats de comerç.

	2013	2014	% total	Var. 13-14 (%)
46- Comerç engròs, exc. vehicles motor	22.858	22.684	11,0	-0,8
47- Comerç detall, exc. vehicles motor	17.607	18.129	8,8	3,0
56- Serveis de menjar i begudes	11.438	11.878	5,7	3,8
84- Adm. pública, Defensa i SS obligatòria	9.330	9.536	4,6	2,2
52- Emmagatzematge i afins al transport	8.430	8.884	4,3	5,4
43- Activitats especialitzades construcció	9.035	8.514	4,1	-5,8
81- Serveis a edificis i de jardineria	7.840	7.522	3,6	-4,1
86- Activitats sanitàries	7.182	7.177	3,5	-0,1
85- Educació	7.071	7.137	3,4	0,9
25- Productes metàl·lics, exc. maquinària	6.485	6.596	3,2	1,7

Font: OC-BL a partir de les dades de l'INSS (segon trimestre de cada any).

Taula 22. Principals activitats econòmiques de la població autònoma del Baix Llobregat.

El 38% de la població autònoma es concentra en el comerç al detall, transport terrestre i activitats especialitzades de la construcció.

	2013	2014	% total	Var. 13-14 (%)
47- Comerç detall, exc. vehicles motor	8.044	8.160	16,5	1,4
49- Transport terrestre i per canonades	5.613	5.543	11,2	-1,2
43- Activitats especialitzades construcció	5.099	5.101	10,3	0,0
56- Serveis de menjar i begudes	4.828	4.906	9,9	1,6
46- Comerç engròs, exc. vehicles motor	3.143	3.259	6,6	3,7
96- Altres activitats de serveis personals	2.212	2.293	4,6	3,7
86- Activitats sanitàries	1.308	1.381	2,8	5,6
45- Venda i reparació de vehicles motor	1.338	1.361	2,7	1,7
41- Construcció d'immobles	1.154	1.174	2,4	1,7
85- Educació	1.044	1.127	2,3	8,0

Font: OC-BL a partir de les dades de l'INSS (segon trimestre de cada any).

Activitats relacionades amb l'ocupació, transport aeri i activitats immobiliàries són les que més han augmentat en afiliació.

Taula 23. Activitats econòmiques que més han augmentat en afiliació. Baix Llobregat.

	2013	2014	% total	Var. 13-14 (absoluts)	Var. 13-14 (%)
78- Activitats relacionades amb l'ocupació	1.108	2.245	0,9	1.137	102,6
51- Transport aeri	2.474	3.033	1,2	559	22,6
68- Activitats immobiliàries	1.584	1.795	0,7	211	13,3
73- Publicitat i estudis de mercat	1.197	1.355	0,5	158	13,2
93- Activitats esportives i d'entreteniment	2.710	3.059	1,2	349	12,9
69- Activitats jurídiques i de comptabilitat	3.687	4.141	1,6	454	12,3
60- Ràdio i televisió	2.088	2.342	0,9	254	12,2
20- Indústries químiques	4.021	4.479	1,7	458	11,4
62- Serveis de tecnologies de la informació	2.598	2.853	1,1	255	9,8
71- Serveis tècnics arquitectura i enginyeria	4.029	4.412	1,7	383	9,5

Font: OC-BL a partir de les dades de l'INSS (segon trimestre de cada any).

Les activitats relacionades amb la fabricació de vehicles de motor són les que més ocupació han perdut.

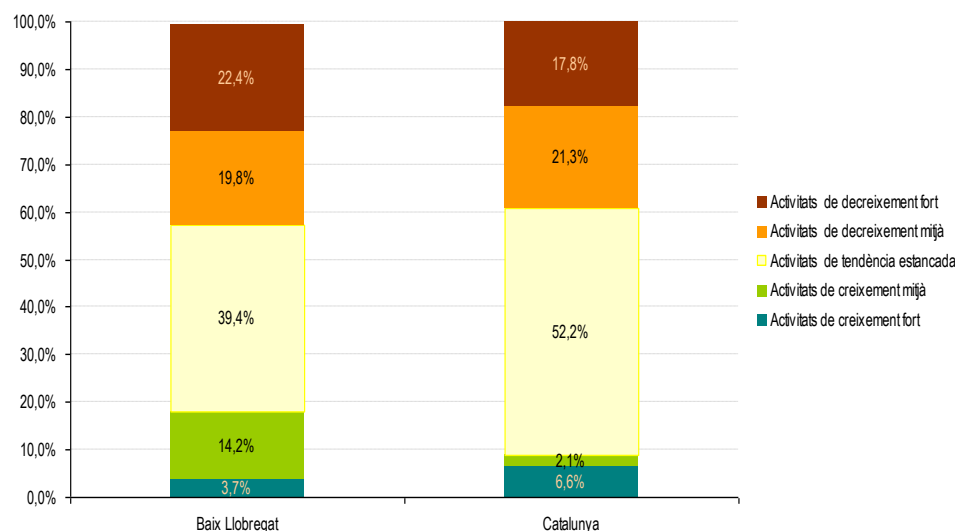
Taula 24. Activitats econòmiques que més han disminuït en afiliació. Baix Llobregat.

	2013	2014	% total	Var. 13-14 (absoluts)	Var. 13-14 (%)
29- Vehicles de motor, remolcs i semiremolcs	5.256	4.135	1,6	-1.121	-21,3
43- Activitats especialitzades construcció	14.134	13.615	5,3	-519	-3,7
81- Serveis a edificis i de jardineria	8.533	8.231	3,2	-302	-3,5
28- Maquinària i equips ncaa	2.849	2.749	1,1	-100	-3,5
41- Construcció d'immobles	3.825	3.695	1,4	-130	-3,4
77- Activitats de lloguer	2.665	2.615	1,0	-50	-1,9
49- Transport terrestre i per canonades	10.983	10.875	4,2	-108	-1,0
27- Materials i equips elèctrics	1.569	1.556	0,6	-13	-0,8
18- Arts gràfiques i suports enregistrats	3.081	3.060	1,2	-21	-0,7
22- Cautxú i plàstic	3.029	3.018	1,2	-11	-0,4

Font: OC-BL a partir de les dades de l'INSS (segon trimestre de cada any).

El 22% de les empreses desenvolupen activitats que més han destruït ocupació, el 17% ho fan en les activitats que més han crescut en ocupació. Aquests percentatges són superiors als observats a Catalunya.

Gràfic 11. Pes de les activitats econòmiques segons el seu nivell de creixement o decreixement¹ en la població assalariada. Baix Llobregat i Catalunya (2008-2014)

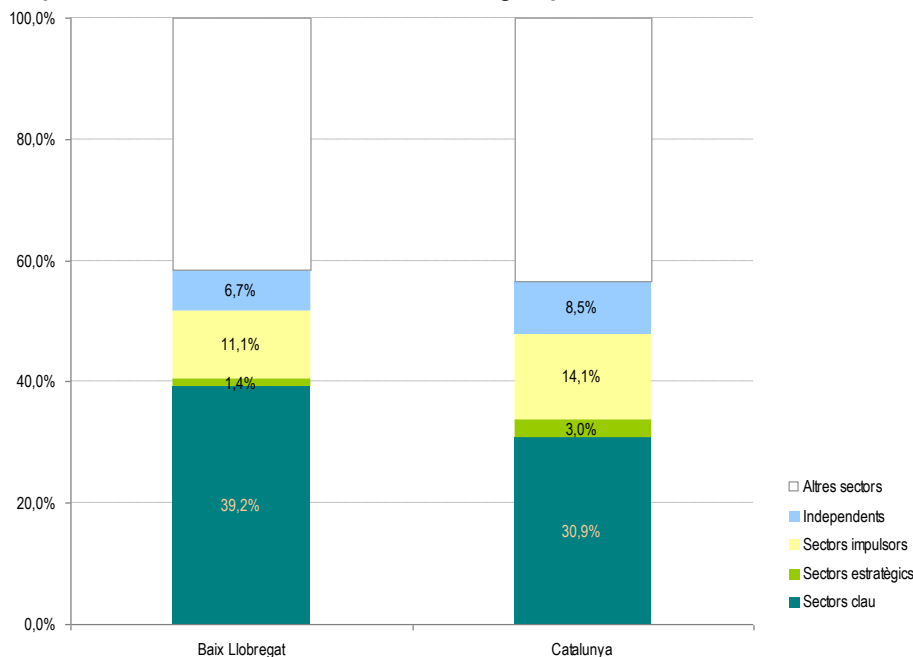


Font: OC-BL a partir de les dades de l'INSS (segon trimestre de cada any).

¹ A l'annex metodològic trobareu més informació respecte què es consideren activitats de creixement de la població assalariada.

Gràfic 12. Distribució de la població assalariada en els sectors clau, estratègics, impulsors o independents² de les economies del Baix Llobregat i província de Barcelona. 2014.

El 41% de la població assalariada del Baix Llobregat està ocupada en sectors estratègics o claus de l'economia. Aquest percentatge, a Catalunya, és del 34%.



Font: OC-BL a partir de les dades de l'INSS (segon trimestre de cada any).

El 39% de la població afiliada en indústria treballa en activitats de nivell tecnològic alt i mitjà alt. El 37% de l'afiliació en serveis és en activitats basades en el coneixement.

Taula 25. Distribució de població afiliada (en % sobre el total d'afiliats del Baix Llobregat) segons nivell tecnològic o basades en coneixement. 2014.

	Indústria de nivell tecnològic alt i mitjà alt	Serveis basats en el coneixement
Baix Llobregat	39,4	37,4
Àmbit territorial metropolitana (ATM)	44,1	50,9
Catalunya	36,7	48,5

% sobre el total de la població afiliada del sectors indústria i serveis respectivament

Font: OC-BL a partir de les dades de l'INSS (segon trimestre de cada any).

3.2. Població afiliada ocupada en micro i petites empreses.

Taula 26. Població assalariada de les petites i micro empreses. Baix Llobregat

Les empreses de menys de 10 assalariats són les que més han augmentat en nombre de treballadors.

	2008	2013	2014	Var 2013-2014		Var 08-14
				absoluta	relativa (%)	relativa (%)
1 a 5 assalariats/ades	34.705	28.866	29.749	883	3,1	-14,3
6 a 10 assalariats/ades	21.486	16.725	17.235	510	3,0	-19,8
11 a 25 assalariats/ades	39.435	29.900	29.587	-313	-1,0	-25,0
26 a 30 assalariats/ades	8.499	6.304	6.250	-54	-0,9	-26,5
31 a 50 assalariats/ades	25.276	20.253	20.599	346	1,7	-18,5
Total	129.401	102.048	103.420	1.372	1,3	-20,1

Font: OC-BL a partir de les dades de l'INSS (segon trimestre de cada any).

² Per a conèixer quines són les activitats econòmiques que configuren els sectors econòmics independents, impulsors, estratègics o clau de l'economia podeu consultar l'annex metodològic.

Taula 27. Distribució de la població assalariada de les petites i micro empreses segons sectors econòmics. Baix Llobregat.

Transports i comunicacions i serveis a la producció són els sectors on més creix la població assalariada.

	2008	2013	2014	Var 2013-2014		Var 08-134
				absoluta	relativa (%)	relativa (%)
Agricultura	160	76	74	-2	-2,6	-53,8
Indústria	28.059	19.681	19.589	-92	-0,5	-30,2
Construcció	20.921	8.567	8.213	-354	-4,1	-60,7
Serveis a la producció	21.575	19.540	20.530	990	5,1	-4,8
Transport i comunicacions	8.462	6.574	6.969	395	6,0	-17,6
Comerç, restauració i hoteleria	39.573	36.665	37.124	459	1,3	-6,2
Administració pública i educació	6.664	6.741	6.833	92	1,4	2,5
Sanitat i serveis socials	3.987	4.204	4.088	-116	-2,8	2,5
Total	129.401	104.936	103.420	-1.516	-1,4	-20,1

Font: OC-BL a partir de les dades de l'INSS (segon trimestre de cada any).

Taula 28. Distribució de la població assalariada segons sectors econòmics i trams d'assalariats. Baix Llobregat. 2014.

Agricultura, construcció i comerç són les activitats on les petites i micro empreses tenen una grandària menor.

	Agricultura	Indústria	Construcció	Serveis a la producció	Transport i comunicacions	Comerç, restauració i hoteleria	Administració pública i educació	Sanitat i serveis socials
1 a 5 assalariats/ades	67,6	15,7	37,7	33,1	28,5	34,3	13,5	26,5
6 a 10 assalariats/ades	13,5	15,9	19,1	14,8	16,2	18,6	13,5	13,2
11 a 25 assalariats/ades	18,9	34,9	26,8	27,4	25,5	26,5	29,2	32,0
26 a 30 assalariats/ades	0,0	8,5	5,1	5,1	8,4	5,1	6,1	5,5
31 a 50 assalariats/ades	0,0	25,0	11,3	19,5	21,5	15,5	37,7	22,8
Total	100	100	100	100	100	100	100	100

Font: OC-BL a partir de les dades de l'INSS (segon trimestre de cada any).

Taula 29. Activitats econòmiques que més ocupació han generat en les petites i micro empreses.

Serveis tècnics d'arquitectura i enginyeria són les activitats que han generat més ocupació entre les petites i micro empreses.

	2013	2014	% total	Var. 13-14 (absoluts)	Var. 13-14 (%)
71- Serveis tècnics arquitectura i enginyeria	1.455	1.732	1,7	277	19,0
93- Activitats esportives i d'entreteniment	1.463	1.664	1,6	201	13,7
52- Emmagatzematge i afins al transport	1.876	2.119	2,0	243	13,0
62- Serveis de tecnologies de la informació	1.062	1.182	1,1	120	11,3
10- Indústries de productes alimentaris	1.638	1.822	1,8	184	11,2
73- Publicitat i estudis de mercat	556	596	0,6	40	7,2
68- Activitats immobiliàries	1.020	1.089	1,1	69	6,8
20- Indústries químiques	1.425	1.518	1,5	93	6,5
56- Serveis de menjar i begudes	7.791	8.224	8,0	433	5,6
84- Adm. pública, Defensa i SS obligatòria	2.000	2.105	2,0	105	5,3

Font: OC-BL a partir de les dades de l'INSS (segon trimestre de cada any).

Taula 30. Activitats econòmiques que més ocupació han perdut en les petites i micro empreses.

Serveis socials sense allotjament i hoteleria són les activitats que més afiliació perden en les micro i petites empreses.

	2013	2014	% total	Var. 13-14 (absoluts)	Var. 13-14 (%)
88- Serveis socials sense allotjament	610	541	0,5	-69	-11,3
55- Serveis d'allotjament	761	705	0,7	-56	-7,4
28- Maquinària i equips ncaa	1.917	1.804	1,7	-113	-5,9
41- Construcció d'immobles	2.224	2.133	2,1	-91	-4,1
87- Serveis socials amb allotjament	1.738	1.682	1,6	-56	-3,2
27- Materials i equips elèctrics	737	715	0,7	-22	-3,0
18- Arts gràfiques i suports enregistrats	1.585	1.540	1,5	-45	-2,8
43- Activitats especialitzades construcció	5.812	5.688	5,5	-124	-2,1
81- Serveis a edificis i de jardineria	2.630	2.589	2,5	-41	-1,6
85- Educació	4.741	4.728	4,6	-13	-0,3

Font: OC-BL a partir de les dades de l'INSS (segon trimestre de cada any).

3.3. Atur registrat i contractació registrada

Taula 31. Atur registrat.

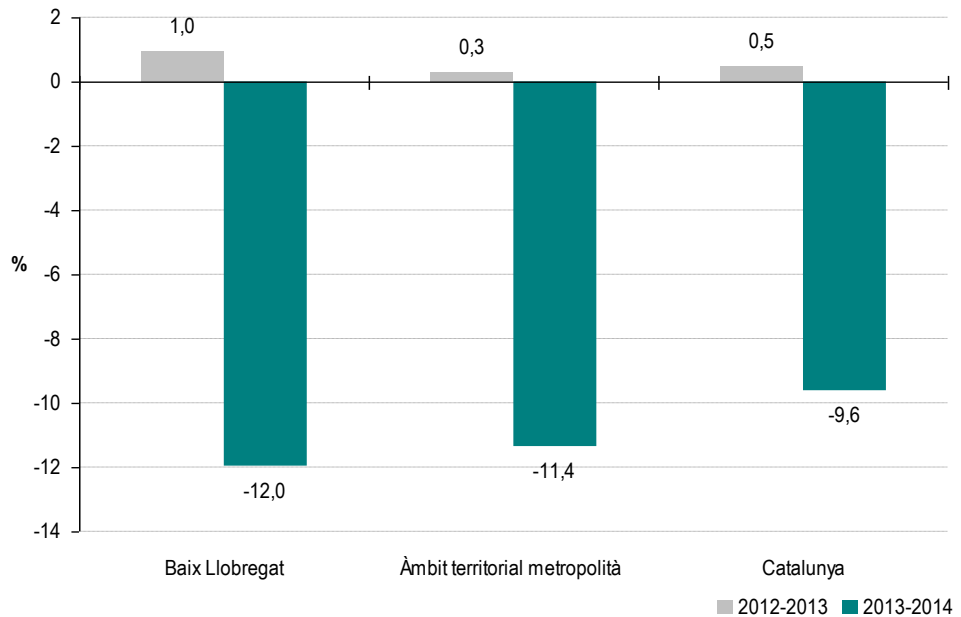
Disminueix l'atur registrat. La taxa d'atur es situa en el 14,8%.

	2013	2014	Variació 13-14		Taxa 2013	Taxa 2014
			absoluta	relativa (%)	(%)	(%)
Baix Llobregat	68.869	62.320	-6.549	-9,5	16,2	14,8
Àmbit territorial metropolità	397.072	362.295	-34.777	-8,8	15,9	14,6
Catalunya	624.872	575.948	-48.924	-7,8	15,8	14,7

Font: OC-BL a partir de les dades publicades pel Departament d'Empresa i Ocupació

Gràfic 13. Variacions interanuals de l'atur registrat per àmbits geogràfics.

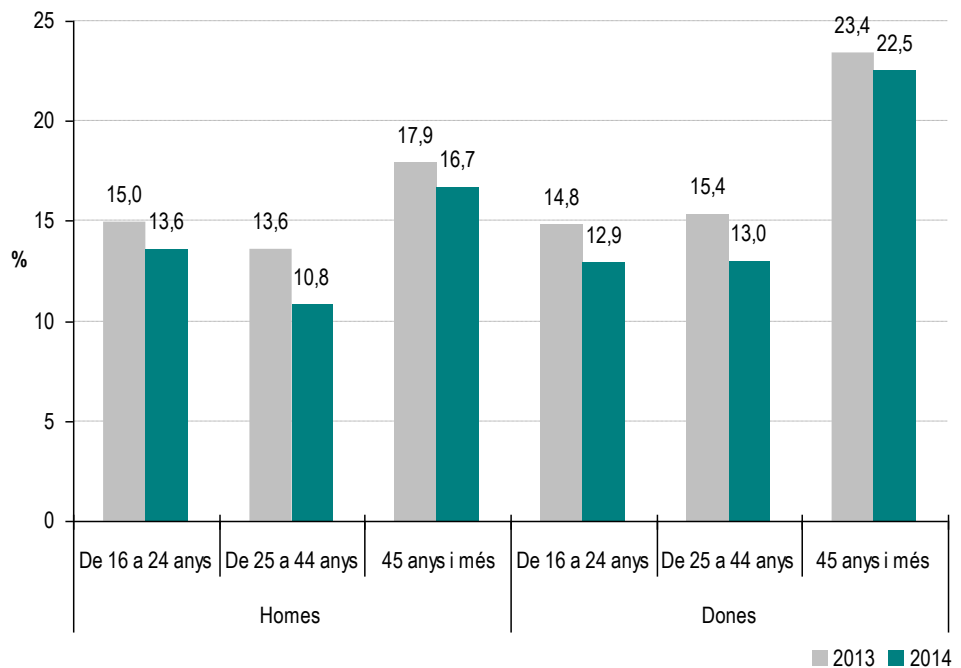
La disminució de l'atur es dona en tots els àmbits territorials tot i que és lleugerament superior al Baix Llobregat.



Font: OC-BL a partir de les dades publicades pel Departament d'Empresa i Ocupació

Gràfic 14. Taxes d'atur registrat segons sexe i edat.

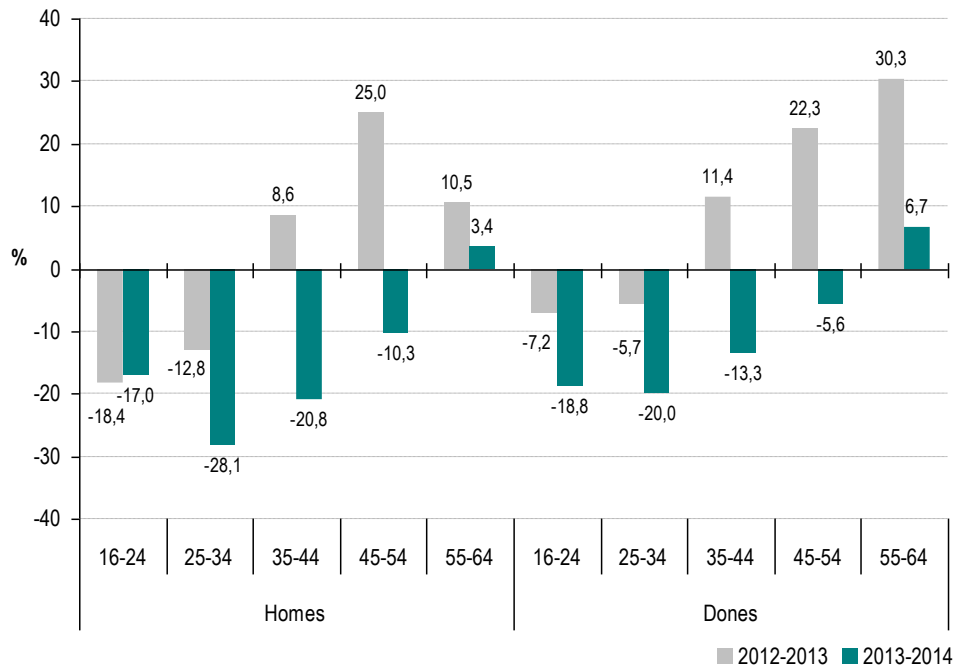
Les taxes més elevades d'atur registrat s'observen entre les dones i entre les persones de majors de 45 anys.



Font: OC-BL a partir de les dades publicades pel Departament d'Empresa i Ocupació

Gràfic 15. Variacions interanuals de l'atur registrat segons sexe i edat.

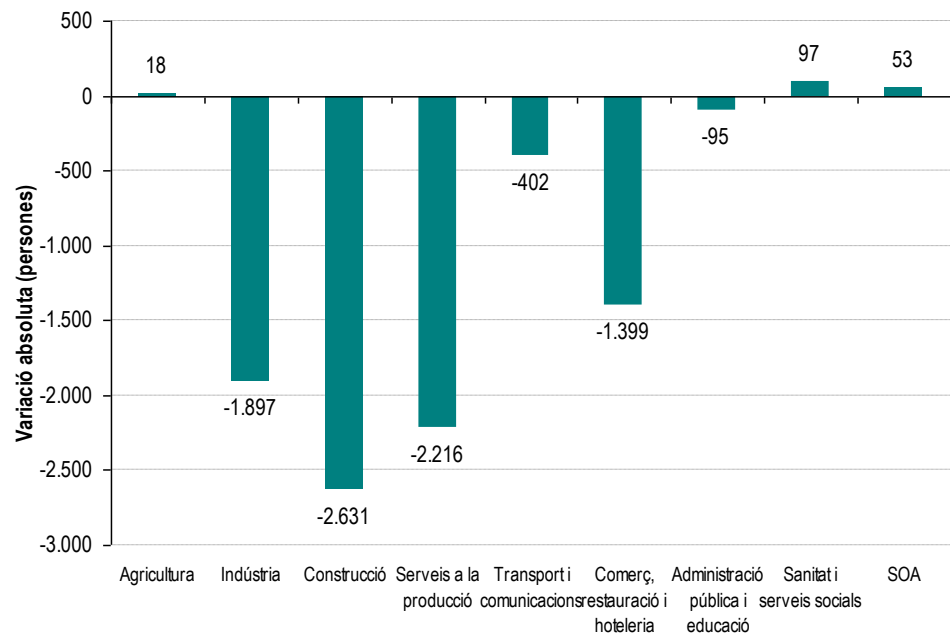
Respecte el 2013, només creix l'atur entre els majors de 55 anys.



Font: OC-BL a partir de les dades publicades pel Departament d'Empresa i Ocupació

Gràfic 16. Variacions interanuals (absoluta) de l'atur registrat per sectors econòmics.

Construcció, serveis a la producció i indústria, els sectors que registren una major disminució de l'atur.



Font: OC-BL a partir de les dades publicades pel Departament d'Empresa i Ocupació

Taula 32. Atur registrat per activitats econòmiques. Baix Llobregat.

	2014	% total
47- Comerç detall, exc. vehicles motor	6.129	9,8
78- Activitats relacionades amb l'ocupació	4.468	7,2
43- Activitats especialitzades construcció	4.141	6,6
56- Serveis de menjar i begudes	4.007	6,4
81- Serveis a edificis i de jardineria	3.818	6,1
SOA- Sense ocupació anterior	3.692	5,9
46- Comerç engròs, exc. vehicles motor	3.006	4,8
41- Construcció d'immobles	2.893	4,6
84- Adm. pública, Defensa i SS obligatòria	2.295	3,7
82- Activitats administratives d'oficina	1.469	2,4
74- Activitats professionals i tècniques ncaa	1.356	2,2
96- Altres activitats de serveis personals	1.279	2,1
49- Transport terrestre i per canonades	1.270	2,0
85- Educació	1.050	1,7
25- Productes metàl·lics, exc. maquinària	1.008	1,6
52- Emmagatzematge i afins al transport	951	1,5
87- Serveis socials amb allotjament	935	1,5
10- Indústries de productes alimentaris	886	1,4
86- Activitats sanitàries	868	1,4
18- Arts gràfiques i suports enregistrats	737	1,2
97- Llars que ocupen personal domèstic	720	1,2
45- Venda i reparació de vehicles motor	652	1,0

Gairebé el 10% de l'atur registrat es concentra en activitats de comerç al detall.

Taula 33. Atur registrat per grups professionals (CCO-11). Baix Llobregat.

	2014	% total 2014
Directors i gerents	908	1,3
Professionals científics i intel·lectuals	2.869	4,1
Tècnics i professionals de suport	5.483	7,7
Empleats oficina comptables i administratius	7.984	11,3
Treballadors restauració, personals i venedors	11.537	16,3
Treballadors act. agrícoles, ramaderes i pesqueres	411	0,6
Artesans, treballadors indústries i construcció	8.767	12,4
Operadors instal·lacions i màquines, i muntadors	4.639	6,6
Ocupacions elementals	19.713	27,8
Ocupacions militars	9	0,0

Font: OC-BL a partir de les dades publicades pel Departament d'Empresa i Ocupació

Les ocupacions elementals, els treballadors de restauració i venedors, i els empleats d'oficina són les ocupacions amb major nombre de persones aturades.

Taula 34. Atur registrat de persones estrangeres per àmbits territorials.

	2013	2014	Variació 13-14		% sobre el total de persones aturades
			absoluta	relativa (%)	2014
Baix Llobregat	11.126	9.227	-1.899	-17,1	14,8
Àmbit territorial metropolitana	72.729	59.897	-12.832	-17,6	16,5
Catalunya	127.632	113.327	-14.305	-11,2	19,7

Font: OC-BL a partir de les dades publicades pel Departament d'Empresa i Ocupació

Disminueix en 1.899, les persones estrangeres registrades com aturades a les oficines de treball.

Taula 35. Perfil de l'atur registrat de les persones estrangeres. Baix Llobregat.

Les persones estrangeres aturades registrades suposen el 20,6% del conjunt de l'atur registrat a la comarca. En el 2013 suposaven el 15,7%.

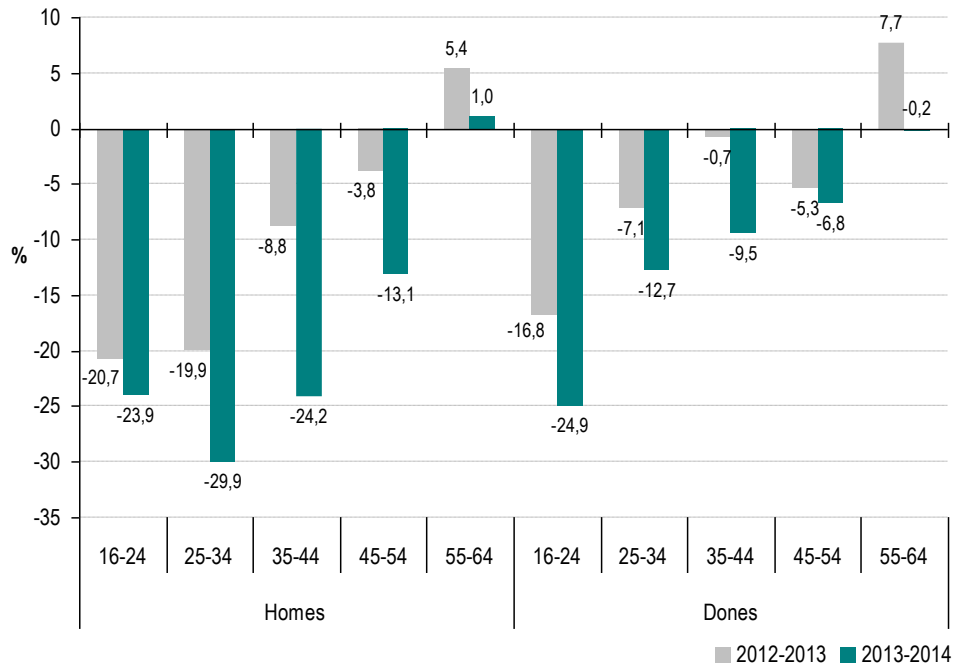
El 22% de les persones estrangeres aturades estaven ocupades en serveis a la producció.

2014	
Total atur estrangers	9.227
Variació 13-14 (%)	14,8
% sobre total aturats 2014	20,6
	% total atur persones estrangeres
	% atur total població
Sexe	
Homes	57,5
Dones	42,5
Edat	
16-24 anys	6,0
25-34 anys	27,7
35-44 anys	34,3
45-54 anys	21,8
55-64 anys	10,1
Sector Econòmic	
Agricultura	2,7
Indústria	6,8
Construcció	21,0
Serveis a la producció	21,6
Transport i comunicacions	3,3
Comerç, restauració i hoteleria	20,6
Administració pública i educació	2,7
Sanitat i serveis socials	5,1
SOA	16,1

Font: OC-BL a partir de les dades publicades pel Departament d'Empresa i Ocupació

Gràfic 17. Variacions interanuals d'atur registrat de persones estrangeres. Baix Llobregat.

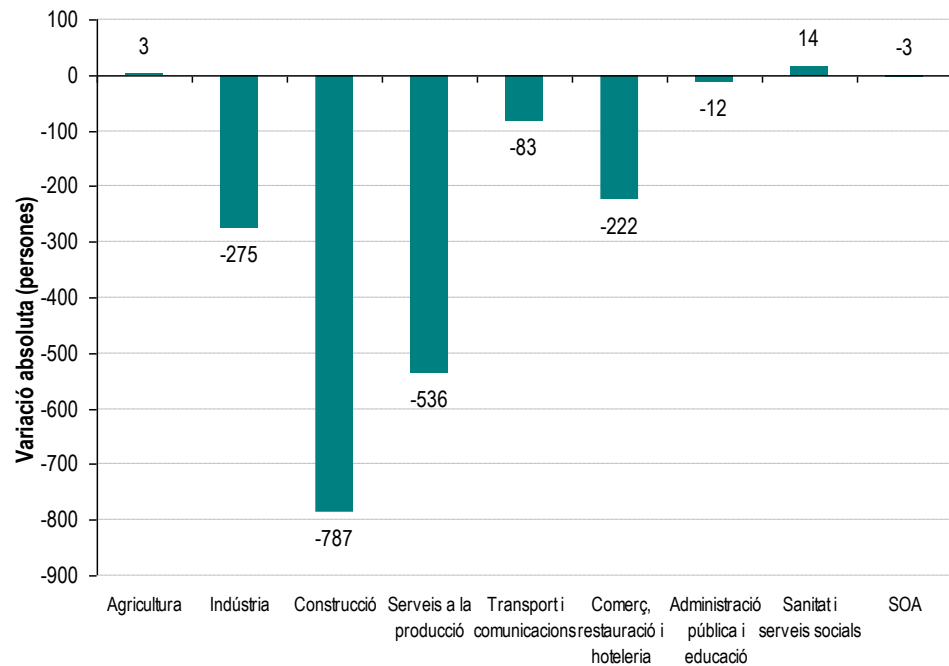
La disminució de l'atur de les persones estrangeres es concentra en el grup d'edat més jove.



Font: OC-BL a partir de les dades publicades pel Departament d'Empresa i Ocupació

Gràfic 18. Variacions interanuals d'atur registrat de persones estrangeres segons sectors econòmics. Baix Llobregat.

La construcció és el sector que més disminueix l'atur entre les persones estrangeres. Sanitat i serveis socials i agricultura, són els únics sectors on augmenta l'atur registrat.



Font: OC-BL a partir de les dades publicades pel Departament d'Empresa i Ocupació

Nota: S'ha de tenir en compte que es tracta de l'ocupació anterior, és possible que moltes persones hagin trobat una feina en un altre sector. També s'ha de tenir en compte la disminució de població estrangera fruit de migracions cap a l'exterior.

Taula 36. Contractes registrats segons àmbits territorials.

	2008	2013	2014	Var. 13-14		Var. 08-14(%)
				absoluta	relativa (%)	
Baix Llobregat	224.851	175.698	208.741	33.043	18,8	-7,2
Àmbit territorial metropolitana (ATM)	1.712.825	1.454.807	1.641.428	186.621	12,8	-4,2
Catalunya	2.521.892	2.160.954	2.441.617	280.663	13,0	-3,2

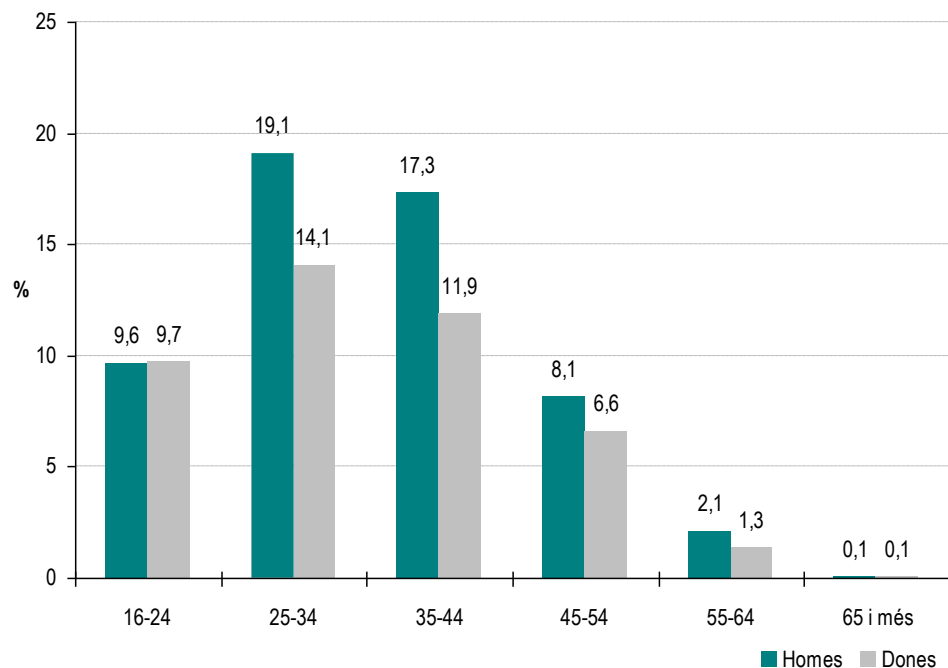
suma anual dels contractes registrats

Font: OC-BL a partir de les dades publicades pel Departament d'Empresa i Ocupació

La contractació registrada augmenta respecte l'any anterior al Baix Llobregat.

Gràfic 19. Volum de contractació segons edat i sexe. Baix Llobregat.

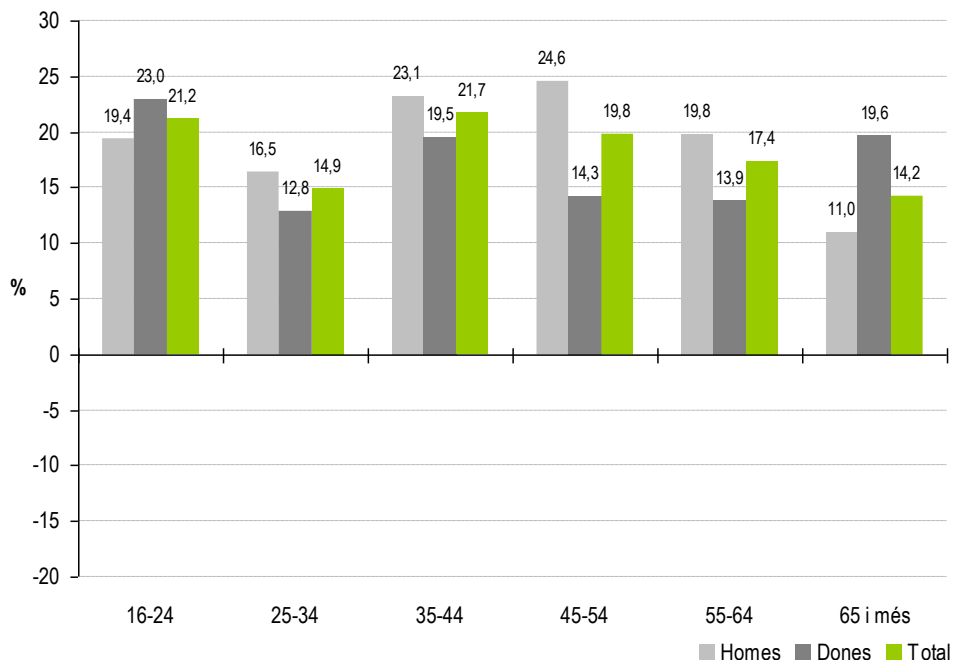
Tant en homes com en dones la nova contractació es concentra en la franja d'edat de 25 a 44 anys.



Font: OC-BL a partir de les dades publicades pel Departament d'Empresa i Ocupació

Gràfic 20. Variacions anuals de contractes registrats segons sexe i edat.

Respecte l'any anterior augmenten els contractes registrats signats en totes les franges d'edat. Entre les dones més joves es registra el major creixement interanual, en els homes és entre els 35 i 54 anys.



Font: OC-BL a partir de les dades publicades pel Departament d'Empresa i Ocupació

Taula 37. Volum (%) de contractes registrats segons sectors econòmics i àmbits territorials.

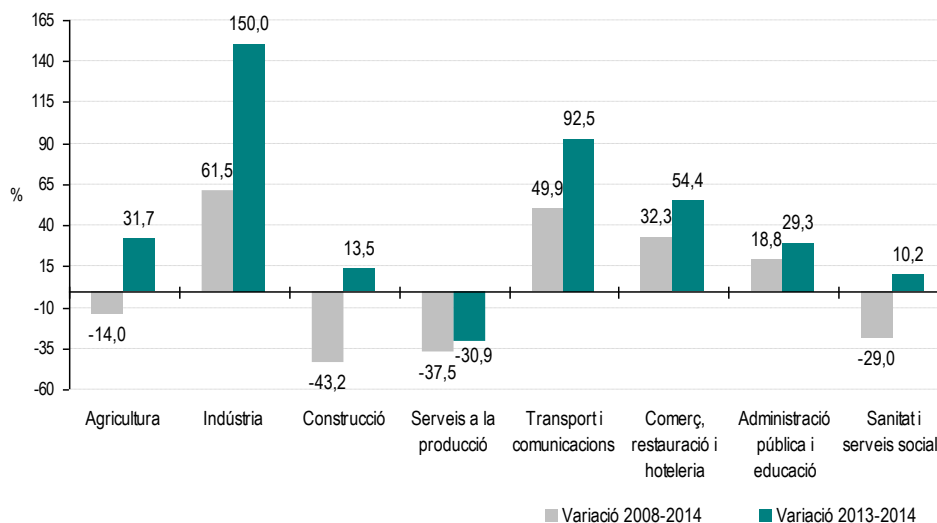
Comerç, restauració i hoteleria concentren el 25% dels contractes registrats.

	Baix Llobregat	Àmbit territorial metropolità	Catalunya
Agricultura	0,3	0,3	3,2
Indústria	17,7	10,1	12,1
Construcció	6,5	4,4	4,7
Serveis a la producció	24,4	32,6	27,6
Transport i comunicacions	8,1	4,5	4,4
Comerç, restauració i hoteleria	25,2	26,5	28,6
Administració pública i educació	6,3	5,7	5,5
Sanitat i serveis socials	11,4	16,0	13,9

Font: OC-BL a partir de les dades publicades pel Departament d'Empresa i Ocupació

Gràfic 21. Variació anual de la contractació registrada segons sectors econòmics. Baix Llobregat.

Indústria i transports i comunicacions són els sectors que més augmenten en nombre de contractes. Serveis a la producció, l'únic sector que disminueix aquest any en contractes registrats.



Font: OC-BL a partir de les dades publicades pel Departament d'Empresa i Ocupació

Disminueix la taxa de temporalitat contractual al Baix Llobregat. Administració pública i educació, les activitats amb major temporalitat contractual.

Taula 38. Taxa de temporalitat contractual segons sectors econòmics. Baix Llobregat.

	2013	2014	Var. 13-14 (p.p)
Agricultura	87,5	90,1	2,6
Indústria	82,6	91,0	8,4
Construcció	89,6	89,0	-0,6
Serveis a la producció	94,3	89,2	-5,1
Transport i comunicacions	81,8	89,6	7,8
Comerç, restauració i hoteleria	78,8	81,9	3,1
Administració pública i educació	92,9	93,2	0,3
Sanitat i serveis socials	90,2	90,2	0,0
Total	88,8	88,1	-0,7

Font: OC-BL a partir de les dades publicades pel Departament d'Empresa i Ocupació

Taula 39. Contractes registrats en empreses de treball temporal. Baix Llobregat.

2014		
Total contractes ETT	50.541	
Variació 13-14 (%)	27,0	
% sobre total contractes 2014	24,2	
	% total contractes ETT	% el total de persones contractades
Sexe		
Homes	68,2	29,3
Dones	31,8	17,7
Edat		
<20 anys	1,5	12,5
20-24 anys	14,7	21,6
25-29 anys	18,3	26,4
30-44 anys	51,9	27,6
>44 anys	13,6	18,0

Font: OC-BL a partir de les dades publicades pel Departament d'Empresa i Ocupació

El 24% dels contractes registrats al Baix Llobregat van ser signats per ETT.

L'augment dels contractes registrats per ETT és 8 punts superiors al del total de contractes registrats.

Taula 40. Activitats amb tendència positiva en la contractació. Baix Llobregat. 2014.

	Nombre de contractes	Pes respecte total contractes registrats al BL	Pes respecte total contractes registrats a CAT	Pes de cada activitat respecte els contractes de la mateixa a Catalunya	Variació absoluta anual
29- Fabricació de vehicles de motor, remolcs i semiremolcs	8.250	4,0	1,0	32,8	7.723
27- Fabricació de materials i equips elèctrics	1.667	0,8	0,2	29,5	1.431
32- Indústries manufactureres diverses	1.392	0,7	0,3	16,4	1.130
71- Serveis tècnics arquitectura i enginyeria	4.262	2,0	0,7	25,8	2.582
90- Activitats artístiques i d'espectacles	1.515	0,7	1,8	3,5	617
74- Activitats professionals i tècniques ncaa	2.479	1,2	1,0	10,2	1.483
46- Comerç engròs, exc. vehicles motor	12.925	6,2	4,1	12,9	6.873
82- Activitats administratives d'oficina	6.166	3,0	3,9	6,4	2.865
25- Productes metàl·lics, exc. maquinària	4.441	2,1	1,1	16,2	2.373
62- Serveis de tecnologies de la informació	1.441	0,7	0,7	8,0	708
80- Activitats de seguretat i investigació	1.376	0,7	0,5	11,7	413
73- Publicitat i estudis de mercat	1.514	0,7	1,5	4,0	503
51- Transport aeri	2.184	1,0	0,1	63,2	928
45- Venda i reparació de vehicles motor	1.864	0,9	0,6	13,8	751
TOTAL	51.476	24,7	17,6	12,0	30.380

Font: OC-BL a partir de les dades publicades pel Departament d'Empresa i Ocupació

Nota: Per a l'elaboració d'aquesta taula, es seleccionen aquelles activitats econòmiques que superen el 0,5% dels contractes registrats a la comarca i que presenten una variació anual superior a la registrada en el conjunt de Catalunya.

Entre les activitats que han crescut més a la comarca que al conjunt de Catalunya destaquen la fabricació de vehicles de motor, fabricació de materials elèctrics i indústries manufactures diverses.

Taula 41. Perfil dels contractes registrats per persones estrangeres. Baix Llobregat.

2014		
Total contractes a estrangers	28.581	
Variació 13-14 (%)	1,9	
% sobre total contractes 2014	13,7	
	% total contractes persones estrangeres	% total població contractada
Sexe		
Homes	65,5	15,9
Dones	34,5	10,8
Edat		
16-24	12,9	9,1
25-34	38,0	15,7
35-44	34,0	15,9
45-54	12,2	11,4
55-64	2,7	10,8
65 i més	0,1	7,6
Sector Econòmic		
Agricultura	1,2	49,1
Indústria	10,9	8,4
Construcció	13,1	27,6
Serveis a la producció	19,8	11,1
Transport i comunicacions	7,6	12,8
Comerç, restauració i hoteleria	31,1	16,9
Administració pública i educació	3,7	8,1
Sanitat i serveis socials	12,6	15,1

El 14% del total de contractes registrats eren signats per persones estrangeres (en el 2013 era el 16%).

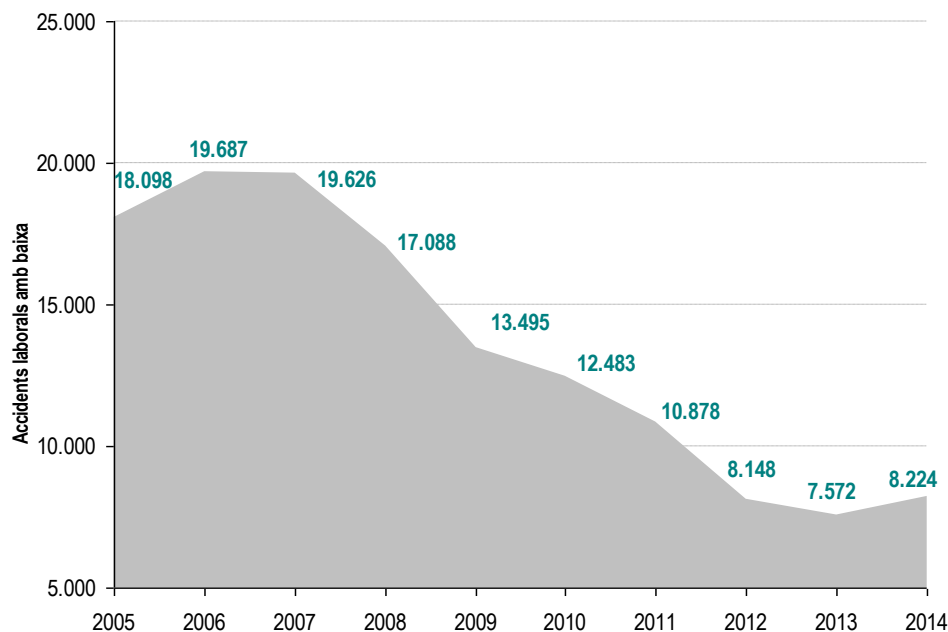
Augmenta en 2 punts els contractes signats per persones estrangeres (en el conjunt de la població aquest increment supera els 18 punts).

Comerç, restauració i hoteleria registren més del 31% dels contractes signats per persones estrangeres.

Font: OC-BL a partir de les dades publicades pel Departament d'Empresa i Ocupació

3.4. Sinistralitat laboral

Gràfic 22. Evolució del nombre d'accidents laborals amb baixa. Baix Llobregat.



Augmenten els accidents laborals amb baixa a la comarca.

Font: OC-BL a partir de les dades publicades pel Departament d'Empresa i Ocupació

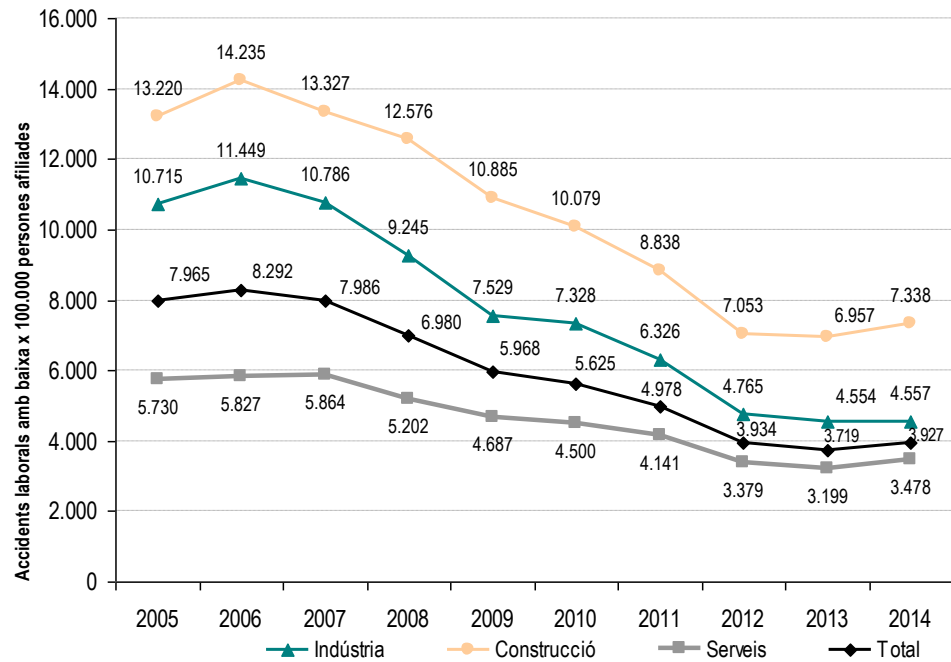
Taula 42. Accidents laborals. Baix Llobregat. 2014.

	Homes		Dones		Total	
Accidents 2014	5.856		2.368		8.224	
Índex d'incidència	-		-		3.927	
Variació 2013-2014 (%)	8,1		9,8		8,6	
Tipus de contracte	n	%	n	%	n	%
Contracte Eventual	1.673	28,6%	580	24,5%	2.253	27,4%
Contracte Fix	4.078	69,6%	1.768	74,7%	5.846	71,1%
Sense Especificar	105	1,8%	20	0,8%	125	1,5%
Gravetat						
Lleus	5.806	99,1%	2.363	99,8%	8.169	99,3%
Greus	42	0,7%	5	0,2%	47	0,6%
Mortals	8	0,1%	0	0,0%	8	0,1%

Font: OC-BL a partir de les dades publicades pel Departament d'Empresa i Ocupació

Es produeixen més accidents amb baixa entre els homes que entre les dones. En el 2014 es van registrar 8 accidents mortals.

Gràfic 23. Evolució dels índexs de sinistralitat per grans sectors. Baix Llobregat.



Els índexs de sinistralitat per sectors augmenten.

La construcció es continua mantenint com el sector amb més accidentalitat.

Font: OC-BL a partir de les dades publicades pel Departament d'Empresa i Ocupació

Taula 43. Índexs de sinistralitat segons sectors econòmics i àmbits territorials. 2014.

	Indústria	Construcció	Serveis	Total
Baix Llobregat	4.524	7.253	3.542	3.971
Àmbit Territorial Metropolità	4.079	7.049	2.777	3.144
Catalunya	4.485	6.915	2.787	3.317

Font: OC-BL a partir de les dades publicades pel Departament d'Empresa i Ocupació

Taula 44. Accidents laborals amb baixa per grans sectors i sexe. Baix Llobregat.

Total	Agricultura		Indústria		Construcció		Serveis		Total
	n	%	n	%	n	%	n	%	
2008	114	0,7	5.514	32,3	3.163	18,5	8.297	48,6	17.088
2012	21	0,3	2.137	26,2	979	12,0	5.011	61,5	8.148
2013	32	0,4	1.949	25,7	833	11,0	4.758	62,8	7.572
2014	37	0,4	1.940	23,6	849	10,3	5.398	65,6	8.224
Var. 13-14 (%)	15,6	-	-0,5	-	1,9	-	13,5	-	8,6
Homes									
2008	94	0,7	4.651	35,1	3.137	23,7	5.380	40,6	13.262
2012	20	0,3	1.778	30,5	961	16,5	3.063	52,6	5.822
2013	28	0,5	1.621	29,9	818	15,1	2.948	54,4	5.415
2014	35	0,6	1.624	27,7	839	14,3	3.358	57,3	5.856
Var. 13-14 (%)	25,0	-	0,2	-	2,6	-	13,9	-	8,1
Dones									
2008	20	0,5	863	22,6	26	0,7	2.917	76,2	3.826
2012	1	0,0	359	15,4	18	0,8	1.948	83,7	2.326
2013	4	0,2	328	15,2	15	0,7	1.810	83,9	2.157
2014	2	0,1	316	13,3	10	0,4	2.040	86,1	2.368
Var. 13-14 (%)	-50,0	-	-3,7	-	-33,3	-	12,7	-	9,8

Font: OC-BL a partir de les dades publicades pel Departament d'Empresa i Ocupació

Taula 45. Accidents mortals per sectors d'activitat econòmica. Baix Llobregat.

Total	Agricultura		Indústria		Construcció		Serveis		Total
	n	%	n	%	n	%	n	%	
2008	0	0,0	4	40,0	3	30,0	3	30,0	10
2012	0	0,0	0	0,0	1	25,0	3	75,0	4
2013	0	0,0	2	28,6	2	28,6	3	42,9	7
2014	0	0,0	2	25,0	0	0,0	6	75,0	8
Var. 12-13 (%)	:		0,0		-100,0		100,0		14,3

Font: OC-BL a partir de les dades publicades pel Departament d'Empresa i Ocupació

En el 2014 es van registrar 8 accidents mortals, 4 en indústria, 3 en construcció i 3 en serveis.

IV. QUADRES RESUM DELS INDICADORS DE L'INFORME SOCIOECONÒMIC ANUAL 2014. Anàlisi comparada.

	Àmbit Territorial		
	Baix Llobregat	Metropolità	Catalunya
Variació població (2013-2014) en %	-0,30	-0,29	-0,46
Població més gran de 64 anys (%) 2014.	16,0	18,0	17,8
Població estrangera (% respecte el total població) 2014.	10,1	13,5	14,5

II. ECONOMIA

	Àmbit Territorial		
	Baix Llobregat	Metropolità	Catalunya
Empreses registrades al RGSS. Variació anual (2013-2014) en %.	2,1	2,0	1,5
Empreses de nivell tecnològic alt i mitjà alt (% sobre el total d'empreses d'indústria)	30,1	26,8	24,2
Empreses basades en coneixement (% sobre el total d'empreses de serveis)	23,1	28,8	27,3
Expedients de Regulació d'Ocupació autoritzats. Variació anual (2013-2014) en %.	-57,7	-56,9	-54,1
Persones afectades per un Expedient de Regulació d'Ocupació. Variació anual (2013-2014) en %.	-83,5	-66,4	-62,6

III. MERCAT DE TREBALL

	Àmbit Territorial		
	Baix Llobregat	Metropolità	Catalunya
Població assalariada. Variació anual (2013-2014) en %.	2,3	1,4	1,7
Població autònoma. Variació anual (2013-2014) en %.	2,2	2,2	2,0
Població afiliada en activitats econòmiques de nivell tecnològic alt i mitjà alt (% sobre el total de població afiliada)	39,4	44,1	36,7
Població afiliada en activitats econòmiques basades en coneixement (% sobre el total de població afiliada)	37,4	50,9	48,5
Taxa atur registrat (2014)	14,6	14,5	14,6
Persones aturades registrades. Variació anual (2013-2014) en %.	-12,0	-11,4	-9,6
Persones estrangeres aturades registrades. Variació anual (2013-2014) en %.	-17,1	-17,6	-11,2
Pes de les persones estrangeres aturades sobre el total de persones aturades (%).	14,8	16,5	19,7
Contractes registrats. Variació anual (2013-2014) en %.	18,8	12,8	13,0
Taxa temporalitat contractual. Variació anual (2013-2014) en %.	-0,7	-1,1	-0,8
Índex d'incidència d'accidents laborals amb baixa (nombre d'accidents per cada 100.000 afiliats)	3.971	3.144	3.317

Font: OC-BL a partir de les dades publicades per l'Idescat i Departament d'Empresa i Ocupació.

V. ANOTACIONS METODOLÒGIQUES

5.1 Origen de les dades

Les dades presentades en aquest informe són resultat de l'anàlisi de dades provinents de fonts secundàries facilitades pels següents organismes:

- Institut d'Estadística de Catalunya (principalment per a les dades de demografia i macromagnituds econòmiques)
- Observatori de Treball, Departament d'Empresa i Ocupació, Generalitat de Catalunya (dades referides als àmbits d'estructura productiva i ocupació).

Les dades publicades en aquest informe corresponen a les darreres dades disponibles en el moment de realitzar la publicació:

POBLACIÓ

- Padró continu a 1 de gener de 2014.
- Moviment natural i migratori de la població any 2013.

ECONOMIA

- Producte Interior Brut. 4T 2014. Catalunya, Espanya i UE-28.
- Producte Interior Brut comarcal. 2010.
- Valor Afegit Brut per branques d'activitat. 2013.

ESTRUCTURA PRODUCTIVA i OCUPACIÓ

- Atur: desembre 2014.
- Contractació: suma de contractes registrats de 2014.
- Empreses registrades, població afiliada: dades segon trimestre 2014.

5.2 Glossari de conceptes

Àmbit territorial metropolitana

Els àmbits funcionals territorials (AFT) estan definits com a agrupació de comarques a partir d'un sistema urbà central i uns sistemes urbans amb cert grau de dependència. Els àmbits funcionals són les àrees de planificació que serveixen com a marc per la definició dels Plans Territorials Parcials. Les diverses Conselleries de la Generalitat de Catalunya han anat adaptant els seus serveis en els àmbits funcionals, i serveixen de base per la publicació de les dades estadístiques de la Generalitat. Són els següents:

Alt Pirineu i Aran: Alta Ribagorça, Alt Urgell, Cerdanya, Pallars Jussà, Pallars Sobirà i Vall d'Aran.

Àmbit Metropolità de Barcelona: Baix Llobregat, Barcelonès, Maresme, Vallès Oriental i Vallès Occidental.

Camp de Tarragona: Tarragonès, Alt Camp, Baix Camp, Conca de Barberà i Priorat.

Comarques gironines: Alt Empordà, Baix Empordà, Garrotxa, Gironès, Pla de l'Estany, La Selva i Ripollès.

Comarques Centrals: Bages, Berguedà, Osona, Solsonès i els municipis de la comarca de l'Anoia que ho sol·licitin.

Penedès: Alt Penedès, Baix Penedès, Garraf i Anoia.

Ponent: Garrigues, Noguera, Segarra, Segrià, Pla d'Urgell i Urgell.

Terres de l'Ebre: Baix Ebre, Montsià, Ribera d'Ebre i Terra Alta.

I. POBLACIÓ

Saldo migratori intern

És la diferència entre la immigració registrada (altes del padró d'habitants) i la emigració registrada (baixes del padró d'habitants) d'un determinat àmbit territorial en un període de temps concret. Les altes i les baixes dels padrons d'habitants municipals que es tenen en compte en la comptabilització del saldo migratori intern són només aquelles fruit de canvis de residència amb procedència o destinació a un altre municipi de Catalunya o de la resta de l'Estat.

Saldo migratori extern

És la diferència entre la immigració registrada (altes del padró d'habitants) i l'emigració registrada (baixes del padró d'habitants) d'un determinat municipi en un període de temps concret. Les altes i les baixes dels padrons d'habitants municipals que es tenen en compte en la comptabilització del saldo migratori extern són aquelles fruit de canvis de residència amb procedència o destinació a un municipi de l'estranger (tant de persones de nacionalitat espanyola com estrangera). Les dades de la immigració exterior procedeixen exclusivament de l'explotació de les altes municipals de població procedent de l'estranger. S'ha d'assenyalar però que existeix un elevat nombre de casos amb "no consta" en la variable país de procedència.

II. ECONOMIA

Producte interior brut (PIB)

El Producte Interior Brut és la macromagnitud més coneguda per a mesurar l'activitat econòmica i la que es pren com a referència per analitzar la situació econòmica d'un territori.

El producte interior brut a preus de mercat (PIB pm) mesura el resultat final de l'activitat de producció de les unitats productores en el territori. Es calcula a preus de mercat perquè el valor de la producció recull la incidència dels impostos lligats a la producció i de les subvencions d'explotació. Des del punt de vista de l'oferta, el PIB permet avaluar quina és l'aportació de les diferents branques productives al conjunt de l'economia, és a dir, comprèn els valors afegits bruts, valorats a preus bàsics, de les principals branques d'activitat.

Petites i mitjanes empreses (classificació EUROSTAT)

Les petites i mitjanes empreses són aquelles que tenen entre 1 i 249 persones ocupades. Dins de les petites i mitjanes empreses es consideren els següents subgrups:

Micro empreses: d'1 a 9 persones ocupades

Petites empreses: de 10 a 49 persones ocupades.

Mitjanes empreses: 50 a 249 persones ocupades.

Grans empreses: 250 i més persones ocupades.

En l'informe s'analitza amb detall el grup de micro i petites empreses (fins a 50 persones ocupades). La font primària de les dades és l'Institut Nacional de la Seguretat Social.

Empreses registrades - Centres de cotització

Les dades sobre empreses registrades no es corresponen exactament al nombre d'empreses sinó als centres de cotització a la Seguretat Social amb un o més treballadors assalariats que desenvolupen la seva activitat econòmica en un territori determinat. La font primària de les dades és l'Institut Nacional de la Seguretat Social. Les dades s'obtenen del Departament d'Empresa i Ocupació.

Població assalariada

Població ocupada en els centres de cotització que du a terme una activitat remunerada per compte d'altri. La font primària de les dades és l'Institut Nacional de la Seguretat Social. Les dades s'obtenen del Departament d'Empresa i Ocupació.

Població autònoma

Població ocupada que du a terme una activitat remunerada per compte pròpia sense treballadors assalariats a càrrec. La font primària de les dades és l'Institut Nacional de la Seguretat Social. Les dades s'obtenen del Departament d'Empresa i Ocupació.

Dinamisme productiu

Es defineixen com a activitats més dinàmiques aquelles activitats econòmiques a 2 dígits de la CCAE que presenten un augment de població assalariada i autònoma més elevat entre dos períodes. Les activitats menys dinàmiques són les que presenten un augment més petit o una disminució més elevada entre dos períodes.

Activitats econòmiques segons nivell tecnològic

Activitats econòmiques del sector indústria que es desenvolupen amb un nivell tecnològic alt i mitjà alt segons la classificació realitzada per l'EUROSTAT³:

Activitats econòmiques del sector INDÚSTRIA segons intensitat de tecnologia

Activitats d'alta i mitjana tecnologia	Activitats de baixa tecnologia
21- Fabricació de productes farmacèutics	10- Indústries de productes alimentaris
26- Productes informàtics i electrònics	11- Fabricació de begudes
30- Altres materials de transport	12- Indústries del tabac
20- Indústries químiques	13- Indústries tèxtils
27- Fabricació de materials i equips elèctrics	14- Confecció de peces de vestir
28- Fabricació de maquinària i equips ncaa	15- Indústria del cuir i del calçat
29- Fabricació de vehicles de motor, remolcs i semiremolcs	16- Indústria de la fusta i del suro, excepte mobles; cistelleria i esparteria
33- Reparació i instal·lació de maquinària i equips	17- Indústries del paper
	18- Arts gràfiques i reproducció de suports enregistrats
	31- Fabricació de mobles
	32- Indústries manufactureres diverses
	38- Activitats de recollida, tractament i eliminació de residus; activitats de valorització
	19- Coqueries i refinació del petroli
	22- Fabricació de productes de cautxú i matèries plàstiques
	23- Fabricació d'altres productes minerals no metàl·lics
	24- Metal·lúrgia; fabricació de productes bàsics de ferro, acer i ferroaliatges
	25- Fabricació de productes metàl·lics, excepte maquinària i equips

Font: Elaboració a partir de la classificació d'EUROSTAT.

³ http://epp.eurostat.ec.europa.eu/cache/ITY_SDDS/Annexes/htec_esms_an3.pdf

Activitats econòmiques basades en coneixement

Activitats econòmiques del sector serveis basades en coneixement segons la classificació realitzada per l'EUROSTAT:

Activitats econòmiques del sector SERVEIS segons ús de coneixement

Activitats basades en el coneixement	Activitats no basades en el coneixement
50- Transport marítim i per vies de navegació interiors	45- Venda i reparació de vehicles de motor i motocicletes
51- Transport aeri	46- Comerç a l'engròs i intermediaris de comerç, excepte vehicles de motor i motocicletes
58- Edició	47- Comerç al detall, excepte el comerç de vehicles de motor i motocicletes
61- Telecomunicacions	49- Transport terrestre; transport per canonades
62- Serveis de tecnologies de la informació	52- Emmagatzematge i activitats afins al transport
63- Serveis d'informació	53- Activitats postal i de correus
64- Mediació financera, excepte assegurances i fons de pensions	55- Serveis d'allotjament
65- Assegurances, reassegurances i fons de pensions, excepte la Seguretat Social obligatòria	
66- Activitats auxiliars de la mediació financera i d'assegurances	56- Serveis de menjar i begudes
69- Activitats jurídiques i de comptabilitat	59- Activitats de cinematografia, de vídeo i de programes de televisió; activitats d'enregistrament de so i edició musical
70- Activitats de les seus centrals; activitats de consultoria de gestió empresarial	60- Activitats d'emissió i programació de ràdio i televisió
71- Serveis tècnics d'arquitectura i enginyeria; assajos i anàlisis tècnics	68- Activitats immobiliàries
	77- Activitats de lloguer
72- Recerca i desenvolupament	79- Activitats de les agències de viatges, operadors turístics i altres serveis de reserves i activitats que s'hi relacionen
73- Publicitat i estudis de mercat	81- Serveis a edificis i activitats de jardineria
74- Altres activitats professionals, científiques i tècniques	94- Activitats associatives
75- Activitats veterinàries	95- Reparació d'ordinadors, d'efectes personals i efectes domèstics
78- Activitats relacionades amb l'ocupació	96- Altres activitats de serveis personals
80- Activitats de seguretat i investigació	97- Activitats de les llars que donen ocupació a personal domèstic
82- Activitats administratives d'oficina i altres activitats auxiliars a les empreses	99- Organismes extraterritorials
84- Administració pública, defensa i Seguretat Social obligatòria	
85- Educació	
86- Activitats sanitàries	
87- Activitats de serveis socials amb allotjament	
88- Activitats de serveis socials sense allotjament	
90- Activitats de creació, artístiques i d'espectacles	
91- Activitats de biblioteques, arxius, museus i altres activitats culturals	
92- Activitats relacionades amb els jocs d'atzar i les apostes	
93- Activitats esportives, recreatives i d'entreteniment	

Font: Elaboració a partir de la classificació d'EUROSTAT.

Activitats econòmiques segons el seu nivell de creixement

La Diputació de Barcelona classifica les activitats econòmiques segons el seu nivell de creixement respecte el 2008. Així, les activitats econòmiques de **creixement fort** seran aquelles que registren un augment del 25% d'assalariats o més; un **creixement mitjà** (augment d'entre el 10 i el 25%); una tendència **estancada** si observa un creixement del 10% o un decreixement no superior al 10%; un **decreixement mitjà** (reducció d'entre un 10 i un 25% del volum d'assalariats) i un **fort decreixement** (reducció superior al 25%).

Per a més informació, consulteu l'apartat metodològic de [Les economies locals a la província de Barcelona](#).

Població assalariada en sectors clau, estratègics, impulsors o independents de l'economia.

La Diputació de Barcelona classifica les activitats econòmiques segons les relacions intersectorials de l'estructura productiva, basada en les taules input-output (**TIOC**), que permeten conèixer les relacions comercials que es produeixen entre els diversos sectors d'activitat de l'economia. La intensitat de les relacions intersectorials permet classificar els sectors d'activitat econòmica en funció de l'impacte que tenen sobre la resta de sectors econòmics. Així defineixen 4 tipus de sectors:

Sectors clau: elevat impacte arrossegador o de dispersió sobre altres sectors i un elevat impacte de ser arrossegats o absorbits per altres.

Alimentació, begudes i tabac
Paper, edició i arts gràfiques

Metal·lúrgia i productes metàl·lics
Construcció
Comerç i reparacions
Transport i comunicacions
Sectors estratègics: elevada capacitat d'absorció per altres sectors però no tenen capacitat d'arrossegament.
Intermediació financera
Immobiliàries i serveis empresarials
Sectors impulsors: elevat poder arrossegador però la seva capacitat d'absorció o de ser arrossegats és menor a la dels clau.
Agricultura, ramaderia
Tèxtil, confecció, cuir i calçat
Fusta i suro
Maquinària i equips mecànics
Manufactures diverses
Energia elèctrica, gas i aigua
Hostaleria
Altres serveis i activitats socials
Sectors independents: escassa capacitat d'absorció i arrossegament..
Pesca
Química
Administració Pública

Per a més informació, consulteu l'apartat metodològic de [Les economies locals a la província de Barcelona](#).

III. MERCAT DE TREBALL

Atur registrat

Recull les demandes d'ocupació registrades en les Oficines del Servei d'Ocupació de Catalunya (OSOC) que estan actives l'últim dia laborable de cada mes i que no es corresponen amb cap de les següents situacions: pluriocupació, millora d'ocupació, col·laboració social, jubilats, persones de més de 65 anys, en recerca d'ocupació conjuntural o de jornada inferior a 20 hores, estudiants, demandes suspeses, compatibilitat de prestacions, treballadors eventuais agrícoles subsidiats, rebuig d'accions d'inserció laboral, i altres causes com no tenir disponibilitat immediata o estar en situació d'incapacitat laboral transitòria o de baixa mèdica.

Contractació laboral registrada

Contractes registrats a les Oficines del Servei d'Ocupació de Catalunya (OSOC) i comunicacions de contractació que realitzen els empresaris, amb lloc de treball a Catalunya.

Contractació laboral registrada de tendència positiva

Les activitats econòmiques que presenten una tendència positiva en els contractes registrats seran, d'entre les que més augmenten a la comarca, ho fan amb major intensitat que al conjunt de l'àmbit territorial de referència (en aquest cas, Catalunya).

Expedients de regulació d'ocupació

Nombre d'expedients autoritzats tramitats per les empreses i els representants legals dels treballadors per tal de sol·licitar la suspensió o extinció de les relacions laborals o reduccions de jornada, per causes econòmiques o d'altre tipus, i que han estat resolts per l'autoritat laboral.

Índex de sinistralitat per grans sectors

Relació entre els accidents amb baixa registrats per causes laborals que tenen lloc durant la jornada de treball i la població assalariada que treballa en un sector d'activitat econòmica determinat. S'expressa en nombre d'accidents per cada 100.000 persones afiliades i permet així comparar la sinistralitat entre sectors.

Proporció de contractació laboral registrada de població estrangera

Relació entre el total de contractes laborals registrats a estrangers i el total de contractes signats, expressada en tant per cent.

Proporció de contractació laboral registrada mitjançant ETT

Relació entre el total de contractes laborals registrats mitjançant empreses de treball temporal (ETT) i el total de contractes signats, expressada en tant per cent.

Sinistralitat laboral

Conjunt d'accidents amb baixa registrats per causes laborals que tenen lloc durant la jornada de treball.

Taxa d'atur registrat

Relació entre el nombre de persones aturades i la població activa estimada de 16 a 64 anys.

Taxa de temporalitat contractual

Relació entre el nombre de contractes temporals i el nombre total de contractes registrats, expressada en tant per cent.