



Consell Comarcal
del **Baix Llobregat**



**BAIX
LLOBREGAT**
CONSORCI DE TURISME



OCBL
Turisme

INFORME ANUAL DEL SECTOR TURÍSTIC.

Baix Llobregat, Abril 2022.

Amb la col·laboració de :



Diputació
Barcelona
xarxa de municipis



Xarxa d'Observatoris del
Desenvolupament Econòmic Local

La versió digital de l'informe es troba a

<https://www.elbaixllobregat.cat/observatori>



<https://creativecommons.org/licenses/by-nc-sa/4.0/deed.ca>

Índex de continguts

PRESENTACIÓ	3
Dades bàsiques. Informe Sector Turístic 2021.	5
I. EL SECTOR TURÍSTIC i L'ACTIVITAT ECONÒMICA	7
II. APROXIMACIÓ GENERAL AL SECTOR TURÍSTIC DEL BAIX LLOBREGAT	12
2.1 Macromagnituds	12
2.2 Impost sobre les estades en establiments turístics (IEET).....	13
2.3 Dades generals d'estructura productiva i mercat de treball.	17
2.3.1 Anàlisi d'estructura productiva per activitats concretes del sector turístic.....	20
Serveis de menjar i begudes	20
Serveis de transport	21
Allotjament	22
Agències de viatges i operadors turístics.....	23
2.3.2 Contractes registrats	24
2.3.3 Atur i expedients de regulació d'ocupació.	26
III. OCUPACIÓ HOTELERA. Dades generals i perfil del turista.	28
3.1 Dades generals d'ocupació hotelera.	28
3.2 Procedències	31
3.3 Tarifes.....	32
3.4 Motivacions.....	34
3.5 Canals i segments d'ocupació.	35
3.6 Valoracions de previsions de l'ocupació.....	37
3.7 Seguiment de les places hoteleres en oferta.....	38
IV. PLA D'ACCIÓ i PROMOCIÓ TURÍSTICA.	39
4.1 Campanyes de promoció turística.....	40
Setmana Santa	40
Estiu.....	40
La Ruta del TRAM	40
Al BAIX Llobregat, ofertes FLAIX	40
És Nadal al Baix Llobregat.....	41
4.2 Promoció del turisme MICE	41
4.3 Promoció de la gastronomia.....	41
4.4 Impulsar la comarca com a destinació sostenible.....	41
4.5 Millora de la competitivitat del sector	42

PRESENTACIÓ

A continuació us presentem l'informe del sector turístic al Baix Llobregat 2021. Aquest informe completa la informació que es publica en els informes trimestrals d'ocupació hotelera, que teniu a la vostra disposició a la pàgina web de l'Observatori Comarcal, mitjançant l'estudi de les grans dades del sector turístic a nivell global, les darreres tendències i perspectives, les magnituds econòmiques o les dades d'estructura productiva i mercat de treball del sector turístic del Baix Llobregat.

La informació que recull aquest informe s'estructura en quatre grans apartats: sector turístic i activitat econòmica; aproximació general al sector turístic del Baix Llobregat i les activitats econòmiques del sector turístic; les dades anuals d'ocupació hotelera i les conclusions i accions de promoció del sector des del Consorci de Turisme del Consell Comarcal del Baix Llobregat.

En el primer apartat, **el sector turístic i l'activitat econòmica**, es realitza una anàlisi general de la situació i impacte del sector turístic en l'economia.

En el segon bloc, **aproximació general al sector turístic del Baix Llobregat**, es presenten les primeres dades del sector turístic a la comarca en quant la seva estructura productiva, els registres de noves contractacions i persones aturades.

El tercer apartat, **les activitats econòmiques del sector turístic**, estudia diferents activitats que conformen el sector turístic a la comarca -serveis de transports, d'allotjament; serveis de menjar i begudes i agències de viatges i operadors turístics-¹ seguint una estructura comuna que permet la comparació entre les diferents activitats: pes en el sector turístic; evolució i estacionalitat de la població ocupada; estacionalitat de l'atur o contractació i temporalitat.

¹ En aquest informe s'analitzen només aquestes activitats econòmiques, donada la limitació de fonts estadístiques per a l'anàlisi. S'ha de tenir en compte però, que l'Organització Mundial del Turisme va plantejar a partir de 2008 una sèrie de recomanacions per tal d'estudiar el turisme des del punt de vista de la demanda, a través de l'anomenat compte satèl·lit del turisme. Aquesta aproximació analitza els aspectes de la demanda de béns i serveis associats amb l'activitat dels visitants, descrivint com aquesta oferta de béns i serveis interactua amb altres activitats econòmiques. http://unstats.un.org/unsd/publication/Seriesf/SeriesF_80rev1s.pdf

Incloem també **les dades anuals generals d'ocupació hotelera i perfil del turista**. Mitjançant les dades facilitades per la plataforma Tourism Data System de LABTurisme de Diputació de Barcelona s'han analitzat les dades anuals d'ocupació hotelera de la comarca.

Finalment, s'inclou un apartat de conclusions generals de l'estudi assenyalant les dades més rellevants que poden servir per a la reflexió i el treball en la millora del sector turístic que es realitza des del Consorci de Turisme del Baix Llobregat. Com annex s'inclou un apartat de bibliografia amb alguns estudis internacionals, estatals i catalans que poden servir com a referència per a l'anàlisi del sector.

Dades bàsiques. Informe Sector Turístic 2021.



El 8% del PIB de l'hostaleria generat a Catalunya correspon al Baix Llobregat. **Creix el PIB del sector hosteler al Baix Llobregat (+8%)** i en major mesura que al conjunt de Catalunya (+3,6%).

El Baix Llobregat es situa entre les comarques que més recapten la **taxa turística**. Amb una recaptació de 412.692€ el primer semestre de 2021, és la novena comarca en recaptació. El conjunt de les transferències de la taxa als establiments turístics del Baix Llobregat suposen el 2,2% del total de les transferències de Catalunya. Més del 35% dels ingressos d'aquesta taxa provenen de la ciutat de Barcelona. Castelldefels, El Prat de Llobregat, Gavà i Cornellà de Llobregat són els municipis que més participen en el fons del foment de turisme (taxa turística) a la comarca.

El pes del sector turístic en el conjunt de l'estructura productiva és major al Baix Llobregat que al conjunt de Catalunya. El 16% de les empreses i el 12% de la població ocupada correspon al sector turístic.

Creix el volum de **població ocupada** en el sector.

El nombre de població ocupada registrada en el 2021 (40.138) es situa com el quart any amb major nombre d'ocupats des de 2008 (només per darrera dels anys 2009, 2010 i 2019). El ritme de creixement de l'ocupació en turisme és menor a l'observat en el conjunt de les activitats de la comarca.



En el 2021 es van registrar 3.759 persones aturades en les oficines de treball que havien estat ocupades en activitats turístiques.

Aquesta xifra situa al 2021 com **l'any amb menys persones aturades**. Tot i amb això, el descens de l'atur és menor en el sector turístic que en el conjunt de l'economia.

25.027 noves contractacions registrades a activitats turístiques en el 2021. El 82% dels contractes registrats van ser temporals. Creix el nombre de contractes registrats respecte 2020 tot i que no es recupera la xifra de 2019 ja que es registren un 42% de contractes menys. Només l'activitat d'agències de viatges i operadors turístic registren una variació interanual negativa (35% de contractes menys respecte 2020).

Serveis de menjar i begudes i serveis d'allotjament les activitats que creixen més en població ocupada (8 i 7% respectivament). Les activitats més rellevants en el sector continuen sent serveis de menjar i begudes (53% de la població ocupada en el sector turístic) i transports (44%).

37,7% d'ocupació de les places ofertes en els hotels del Baix Llobregat en el 2021. **606.432 turistes i 1.255.741 pernотacions**. El 2021 encara no recupera les xifres registrades amb anterioritat a la pandèmia (que era del 64,8% en el 2019). La comarca es situa però, entre les que registra major ocupació hotelera de l'entorn metropolità.



Els turistes que s'allotgen als hotels de la comarca són majoritàriament espanyols (69% del total). **Catalunya, França, Madrid i València principals procedències** dels clients als hotels del Baix Llobregat en el 2021.

Creix la **mitjana tarifària** en un 2,5% respecte 2019.

Les principals **motivacions en les estades** als hotels de la comarca són els negocis (50% de les pernотacions) i les vacances (25%).

El principal **canal de reserva** és el directe (49,5%).

La valoració dels hotelers respecte la marxa del negoci i de les ocupacions es recupera i arriba al notable en el mes d'agost.

L'ocupació declarada supera la prevista en la meitat de l'any.

El 2021 registra una mitjana de **8.820 places hoteleres en oferta**. Setembre (10.168) i octubre (10.148) són els mesos amb major nombre de places hoteleres en oferta enguany.

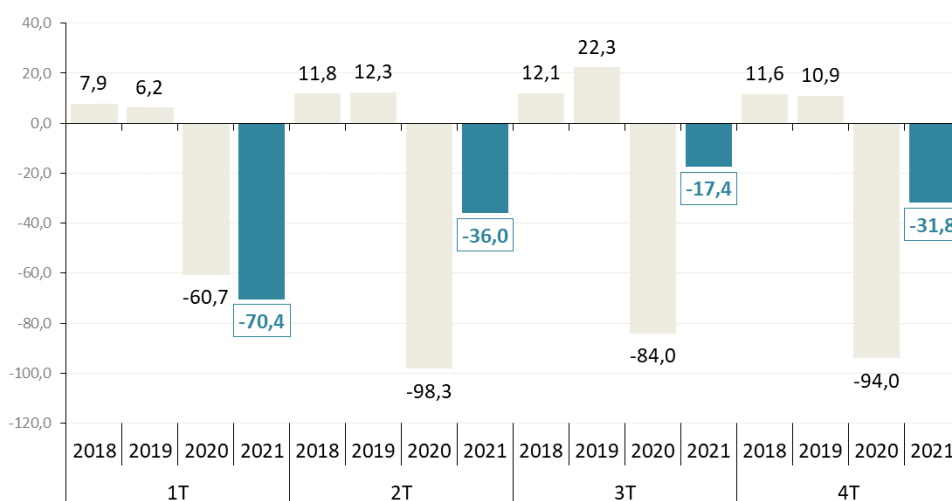
I. EL SECTOR TURÍSTIC I L'ACTIVITAT ECONÒMICA

El sector turístic comprèn el 12,3% del total d'ocupats a Catalunya de mitjana dels quatre trimestres de 2021. Durant el 2021, el 79,0% dels treballadors relacionats amb activitats turístiques han estat afiliats al règim general de la Seguretat Social, i el 21,0% restant, al de treballadors autònoms. La **taxa de temporalitat** del sector (24%) supera en 3,5 punts a la del gruix de l'economia (20,5%). Pel que fa a la **taxa de salarització** (79,7%), ha estat inferior a la del conjunt (84,7%).

L'enquesta de clima empresarial, realitzada als representants de les empreses amb activitat a Catalunya, mesura la valoració que aquests fan de la marxa del seus negocis. Les preguntes del qüestionari de l'enquesta de clima empresarial tenen 3 possibles respostes: positiva, negativa o neutra de les que s'obté un percentatge de resposta. A partir d'aquests percentatges es calcula el saldo (diferència entre les respostes negatives i positives) que variarà entre -100 (percepció totalment negativa) i +100 (percepció totalment positiva).

El 2021 continua presentant valors negatius en quant a la valoració de la marxa del sector hosteler. El primer semestre de l'any és el que presenta les pitjors valoracions.

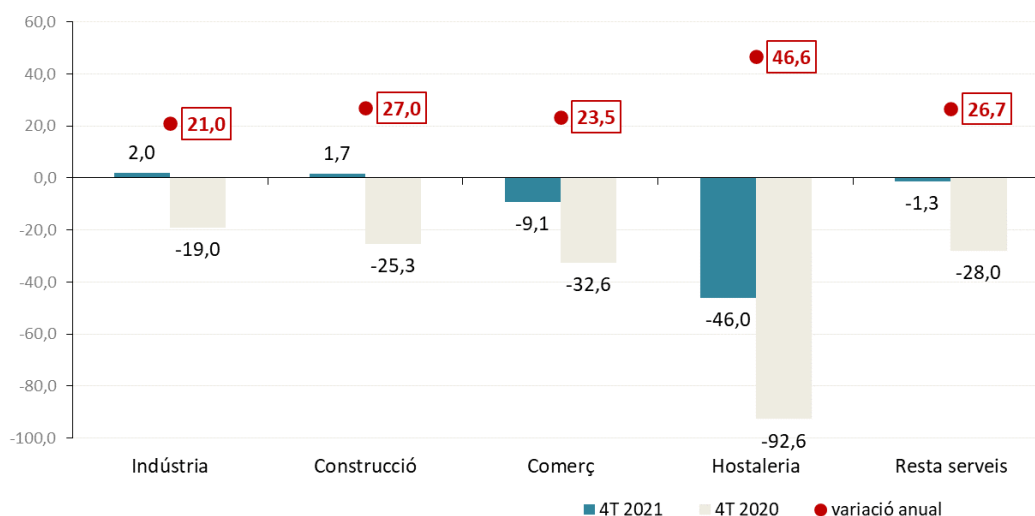
Evolució de la marxa del negoci del sector hotelier (respecte trimestre anterior). Catalunya.



Font: OCBL a partir de l'enquesta del clima empresarial d'Idescat i Cambra de Barcelona.

Les expectatives de la marxa del negoci en el 2021 són diferents en funció del sector econòmic que parlem. Així, mentre els sectors d'indústria i construcció presenten unes lleugeres expectatives positives, els sectors relacionats amb serveis presenten unes expectatives negatives. El sector hosteler continua sent el que presenta les expectatives més negatives. Tot i amb això, l'hostaleria és la que presenta la variació anual més positiva.

Expectatives de la marxa del negoci segons sectors econòmics. Catalunya.



Font: OC-BL a partir de l'enquesta del clima empresarial d'Idescat i Cambra de Barcelona.

Gairebé sis milions de turistes estrangers han visitat Catalunya en el 2021. França, Alemanya i Itàlia són les principals procedències. Suïssa, Irlanda, Països Nòrdics i Països Baixos són els països que més han crescut respecte el 2020.

Arribades de turistes estrangers. Per país de residència habitual. Catalunya.

	2 021	2 020	variació anual
França	1.897	1.316	44,2%
Resta d'Europa	791	542	46,0%
Alemanya	499	228	119,0%
Itàlia	418	197	112,9%
Països Baixos	358	143	150,8%
Resta del món	342	427	-19,8%
Regne Unit	285	280	1,8%
Estats Units, els	246	147	66,8%
Resta d'Amèrica	214	227	-5,8%
Països Nòrdics	193	75	159,0%
Bèlgica	169	77	119,2%
Suïssa	155	44	249,8%
Irlanda	89	28	219,1%
Portugal	73	45	60,4%
Rússia	50	82	-39,2%
Total	5.788	3.870	49,5%

Els absoluts expressen milers de turistes.

Font: OCBL a partir de dades de l'Estadística de moviments turístics en frontera i Enquesta de despesa turística de l'INE publicades per Idescat.

La despesa total anual dels turistes estrangers que van visitar Catalunya en el 2021 gairebé va arribar als sis mil milions d'euros. Els turistes francesos són els que acumulen la major despesa anual i els procedents d'Estats Units els que realitzen una major despesa diària per persona (233 €). Els turistes procedents de Brasil i Canadà són els que més han augmentat la seva despesa total respecte l'any anterior.

**Despesa declarada dels turistes estrangers amb destinació a Catalunya.
Variacions interanuals per país de residència i any.**

	Despesa (milió d'euros)	Despesa diària per persona (€)	Despesa per persona (€)	Variació de la despesa (%)	Variació de la despesa diària per persona (%)	Variació de la despesa per persona (%)
França	1.221	117	644	73,7	17,4	20,5
Resta d'Europa	678	175	951	143,2	18,3	38,2
Resta del món	487	232	1.744	-23,1	-33,0	-9,2
Alemanya	441	142	883	118,9	25,6	-0,1
Estats Units	392	233	1.553	17,2	4,9	-15,1
Països Baixos	365	160	1.078	188,7	29,3	16,0
Itàlia	290	151	693	147,8	22,0	16,5
Resta d'Amèrica	283	213	1.957	36,0	11,5	-0,4
Regne Unit	251	152	883	18,4	2,8	16,5
Països nòrdics	211	155	1.093	185,7	7,7	14,5
Bèlgica	197	136	932	160,4	51,3	21,6
Suïssa	142	121	821	282,0	22,1	21,9
Irlanda	124	171	1.232	236,6	-0,8	35,4
Canadà	95	216	1.811	38,1	-18,8	39,6
Rússia	86	104	1.657	-24,0	-45,7	36,4
Argentina	68	142	2.801	31,3	-21,9	36,4
Portugal	56	151	563	145,4	18,6	21,2
Japó	51	227	2.450	-74,4	-40,4	29,8
Brasil	50	225	2.134	-23,0	20,7	66,2
Total	5.523	154	954	51,2	-3,4	1,1

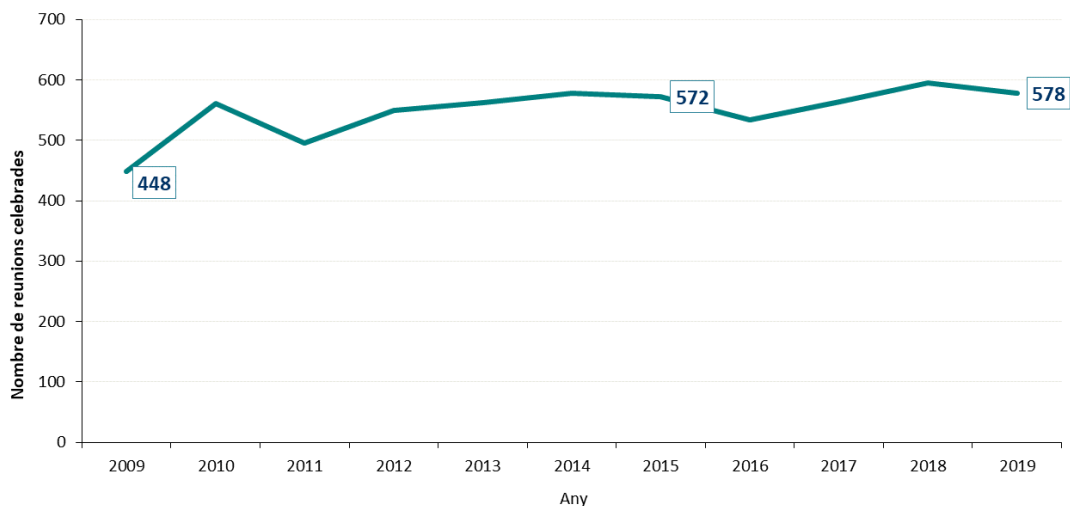
Font: OCBL a partir de dades de l'Estadística de moviments turístics en frontera i Enquesta de despesa turística de l'INE publicats per Idescat.

El turisme MICE (meeting, incentives, conferencing, exhibition) o turisme de negocis continua sent un dels motors del sector turístic tant al conjunt de Catalunya com al Baix Llobregat.

Les estadístiques que mostrem provenen de l'International Congress and Convention Association (ICCA) i les darreres dades publicades són del 2019. Recordem que aquest any el turisme MICE estava molt actiu i desenvolupat i encara no disposem de les dades dels anys 2020 i 2021. Volem fer menció d'aquest detall ja que **aquests anys el turisme MICE ha patit més que el sector en el seu conjunt i que dels efectes de la pandèmia encara no s'ha vist recuperat.**

Espanya es posiciona entre els estats amb més nombre de convencions realitzades (només per darrera d'Estats Units i Alemanya).

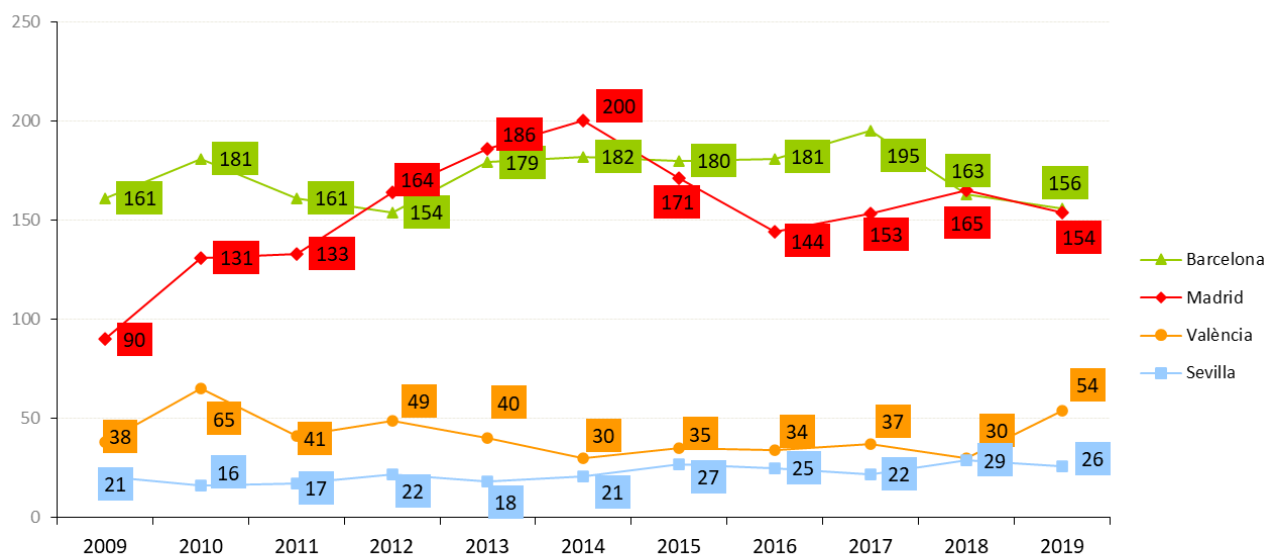
Evolució del nombre de convencions celebrades a Espanya. 2009-2019.



ICCA no ha reeditat l'informe anual estadístic. Publiquem així, les darreres dades disponibles.

Font: OC-BL a partir de les dades publicades per l'International Congress and Convention Association (ICCA).

Evolució del nombre de convencions celebrades segons ciutats.



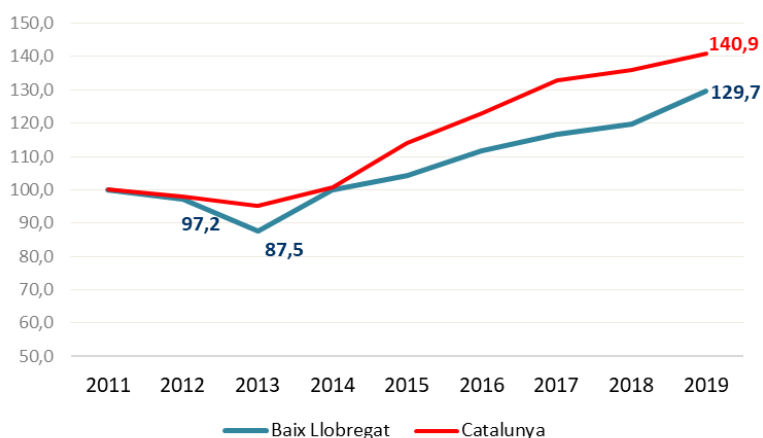
Font: OC-BL a partir de les dades publicades per l'International Congress and Convention Association (ICCA).

II. APROXIMACIÓ GENERAL AL SECTOR TURÍSTIC DEL BAIX LLOBREGAT

2.1 Macromagnituds

L'hostaleria va aportar **1.214,5 milions d'euros** al PIB del Baix Llobregat en el 2019. Aquest volum **suposa** gairebé el 7% del total del PIB generat pel sector serveis i **el 8% del total del PIB de l'hostaleria generat a Catalunya**.

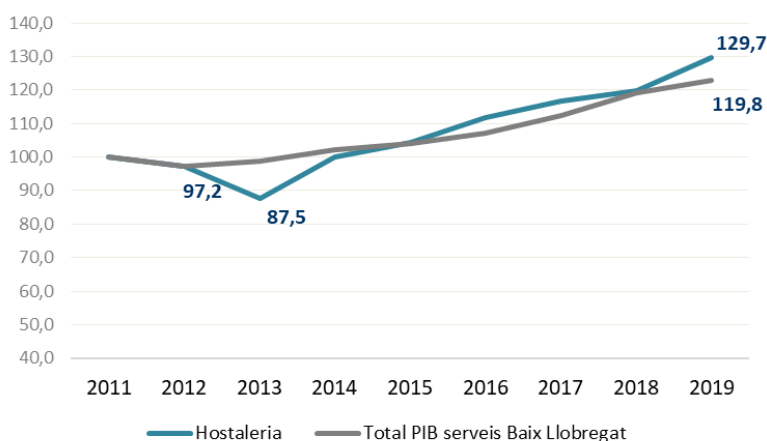
Evolució del PIB hostaleria. Baix Llobregat i Catalunya. 2011 base 100.



Continua augmentant el PIB generat en aquest sector. El ritme de creixement però, és major a Catalunya que a la comarca.

Font: OCBL a partir de les dades d'Idescat. 2019. Revisió Estadística 2019.

Evolució del PIB i PIB hostaleria. Baix Llobregat. 2011 base 100.

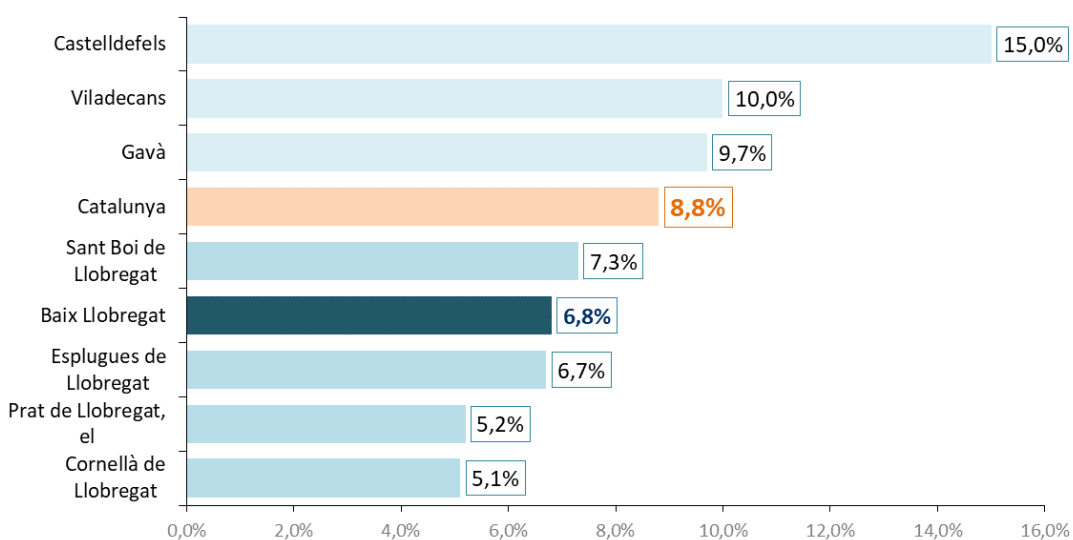


El creixement del PIB de l'hostaleria del Baix Llobregat és superior al creixement del total del sector serveis que a la comarca.

Font: OCBL a partir de les dades d'Idescat. 2019. Revisió Estadística 2019.

Si mirem la distribució del PIB de l'hostaleria per municipis de la comarca, veiem que Castelldefels (amb un 15%), Viladecans (10%) i Gavà (9,7%) són els municipis de la comarca que tenen un major pes de l'hostaleria en el PIB, pes que és superior al registrat a Catalunya (8,8%). Sant Boi de Llobregat és l'altre municipi on l'hostaleria té una major participació en el PIB del sector serveis.

Pes de l'hostaleria al PIB del sector serveis. Baix Llobregat i municipis.



Font: OCBL a partir de les dades d'Idescat. 2019. Revisió Estadística 2019.

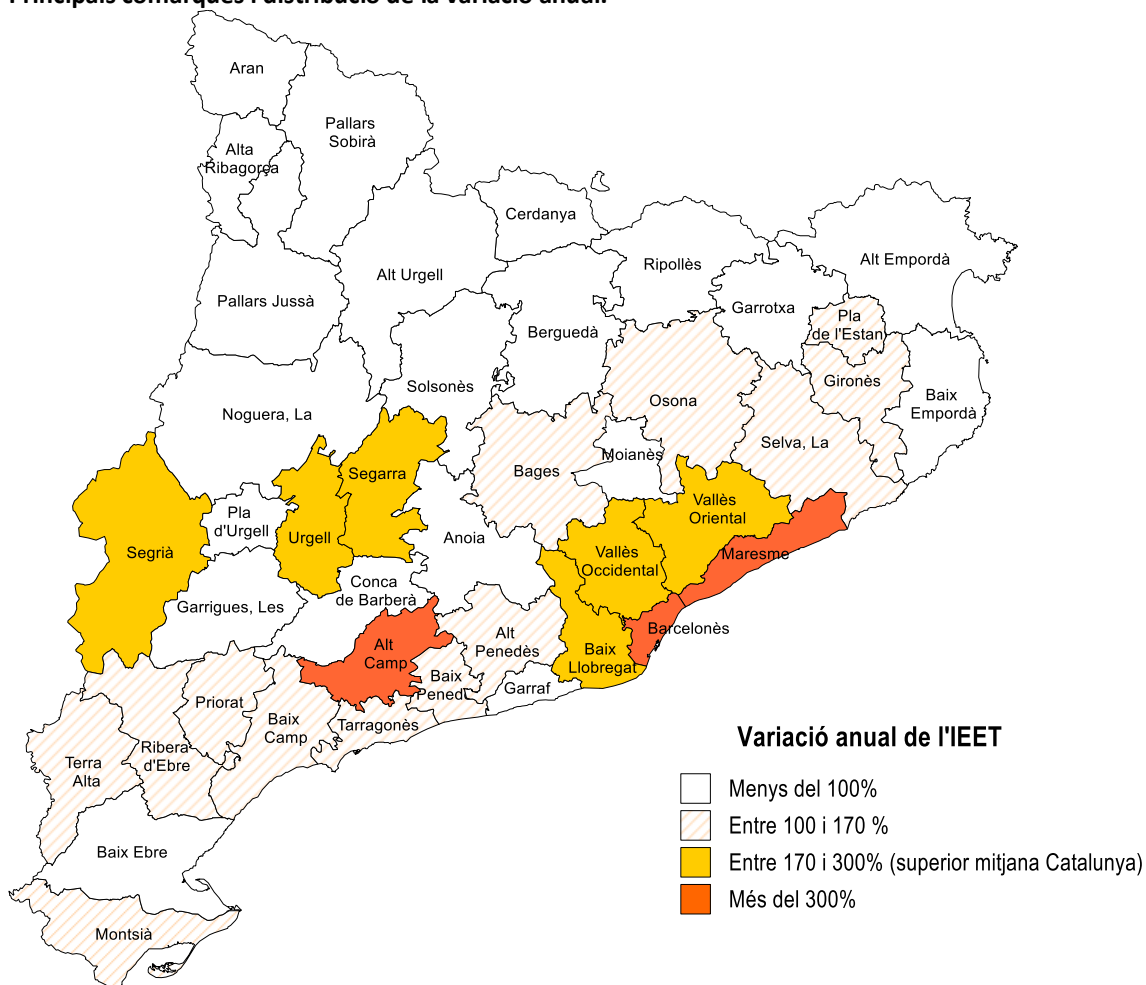
2.2 Impost sobre les estades en establiments turístics (IEET)

La recaptació de l'impost sobre les estades en establiments turístics es recupera de la pandèmia i registra un clar augment respecte 2020.

El Baix Llobregat recapta en el primer semestre de 2021 412.692 € de l'impost sobre les estades en establiments turístics (coneguda com taxa turística). Es situa com **la novena comarca de Catalunya en recaptació d'IEET.**

La variació respecte 2020, com cabria esperar, és positiva de manera general. D'entre les comarques amb més recaptació **el Baix Llobregat es situa com la tercera comarca (només darrera del Barcelonès i Maresme) amb major creixement en la recaptació.**

**Recaptació de l'impost sobre les estades en establiments turístics.
Principals comarques i distribució de la variació anual.**



Comarques amb major recaptació d'IEET.

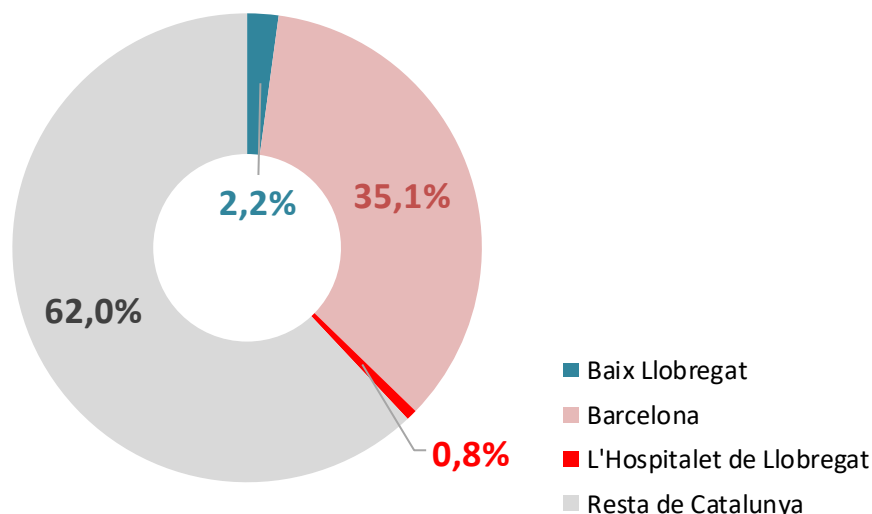
	IEET 2021	variació anual	Pes IEET 2021
Barcelonès	6.922.622,1 €	403,9%	36,1%
Tarragonès	2.268.793,9 €	165,8%	11,8%
Baix Empordà	1.773.972,3 €	79,0%	9,2%
Selva	1.565.996,6 €	161,9%	8,2%
Alt Empordà	1.423.996,6 €	84,2%	7,4%
Baix Camp	989.025,5 €	126,2%	5,2%
Maresme	945.151,6 €	312,7%	4,9%
Garraf	423.596,1 €	67,5%	2,2%
Baix Llobregat	412.692,2 €	236,1%	2,2%
Catalunya	19.191.428,6 €	175,1%	

Font: OCBL a partir de les estadístiques de l'IEET publicades pel Departament d'Empresa i Treball de la Generalitat de Catalunya.

Les dades corresponen al primer semestre de cada any.

Més del 35% de l'impost sobre les estades en establiments turístics **prové dels establiments de la ciutat de Barcelona**. La recaptació de la taxa a la comarca suposa **més del 2%**. L'Hospitalet de Llobregat no arriba a l'1% del total recaptat a Catalunya.

Pes de la transferència al Baix Llobregat i altres àmbits territorials.



Font: OCBL a partir de les estadístiques de l'IEET publicades pel Departament d'Empresa i Treball de la Generalitat de Catalunya.

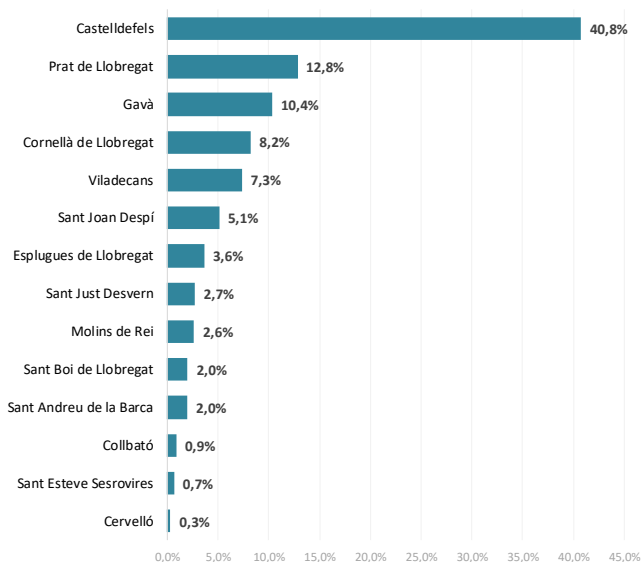
Les dades corresponen al primer semestre de cada any.

Gairebé **el 41% de l'IEET de la comarca** prové dels establiments turístics de **Castelldefels**. El Prat de Llobregat (13%); Gavà (10,4%) i Cornellà de Llobregat (8%) són els altres municipis del Baix Llobregat amb major recaptació de l'impost.

Com comentàvem, el creixement de la recaptació és generalitzat tot i ser més intens a **Molins de Rei i Esplugues de Llobregat amb un augment superior al 300%** seguits de Castelldefels.

Distribució municipal de l'IEET al Baix Llobregat.

	IEET 2021	variació anual	Pes IEET 2021
Abreia	-	-	-
Begues	-	-	-
Castelldefels	168.250,2 €	287,8%	40,8%
Castellví de Rosanes	-	-	-
Cervelló	1.311,3 €	-	0,3%
Collbató	3.536,6 €	-	0,9%
Corbera de Llobregat	-	-	-
Cornellà de Llobregat	33.833,0 €	196,4%	8,2%
Esparriguera	-	-	-
Esplugues de Llobregat	14.901,8 €	309,9%	3,6%
Gavà	42.748,4 €	117,2%	10,4%
Martorell	-	-	-
Molins de Rei	10.846,8 €	328,1%	2,6%
Olesa de Montserrat	-	-	-
Pallejà	-	-	-
Papiol	-	-	-
Prat de Llobregat	53.008,7 €	151,1%	12,8%
Sant Andreu de la Barca	8.089,2 €	76,3%	2,0%
Sant Boi de Llobregat	8.283,6 €	-	2,0%
Sant Climent de Llobregat	-	-	-
Sant Esteve Sesrovires	2.687,4 €	82,4%	0,7%
Sant Feliu de Llobregat	-	-	-
Sant Joan Despi	21.006,9 €	-	5,1%
Sant Just Desvern	11.215,9 €	-	2,7%
Sant Vicenç dels Horts	-	-	-
Santa Coloma de Cervelló	-	-	-
Torrelles de Llobregat	-	-	-
Vallirana	-	-	-
Viladecans	30.250,6 €	233,3%	7,3%
Baix Llobregat	412.692,2 €	236,1%	100,0%



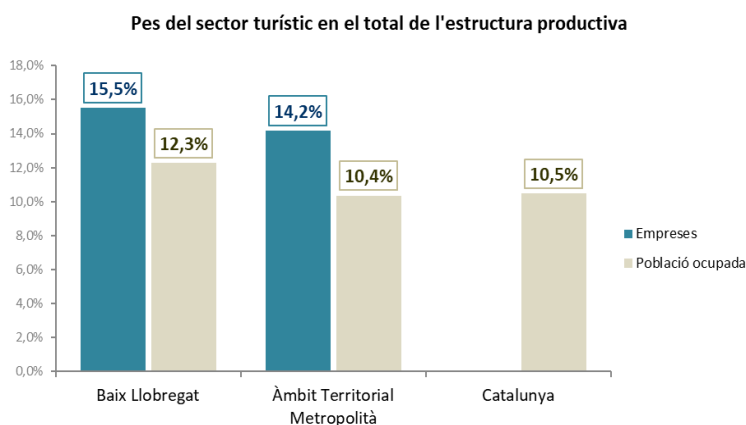
Font: OCBL a partir de les estadístiques de l'IEET publicades pel Departament d'Empresa i Treball de la Generalitat de Catalunya.

Les dades corresponen al primer semestre de cada any.

2.3 Dades generals d'estructura productiva i mercat de treball.

El pes del sector turístic en el conjunt de l'estructura productiva és major al Baix Llobregat que al conjunt de l'àmbit metropolità i a Catalunya.

40.138 persones treballen en el sector turístic al Baix Llobregat que suposen el 12% del total de la població ocupada de la comarca. En el 2021 es registren 3.244 empreses que desenvolupen activitats turístiques suposant gairebé el 16% del total de les empreses del Baix Llobregat.



Font: OCBL a partir de les dades d'Idescat facilitades per Diputació de Barcelona.
Les dades corresponen al 3T 2021.

Respecte al 2020 es registra un **creixement generalitzat de l'estructura productiva**, a excepció de la població autònoma ocupada en el sector turístic que disminueix. Si comparem amb la variació anual de totes les activitats econòmiques de la comarca, trobem que **el sector turístic és menys dinàmic en els components de població ocupada (assalariats i autònoms) però ha registrat un major augment de les empreses registrades.**

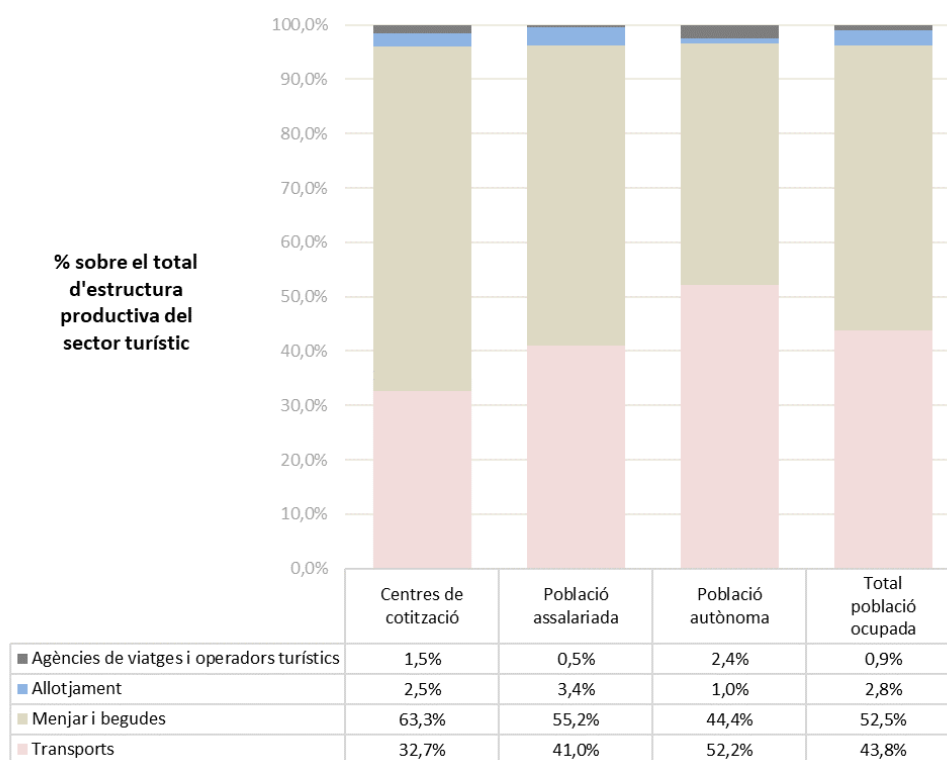
Estructura productiva del sector turístic. Baix Llobregat. 2021.

	n	Variació anual		Variació anual conjunt activitat econòmica
		Absoluta	Relativa (%)	Relativa (%)
Centres de cotització	3.244	81	2,6	1,8
Població assalariada	29.970	759	2,6	8,0
Població autònoma	10.168	-165	-1,6	1,2
Total població afiliada	40.138	594	1,5	6,9

Font: OC-BL a partir de les dades de l'IDESCAT (3r trimestre 2021).

Les activitats del servei de menjar i begudes són les que tenen un major pes en l'estructura productiva del sector turístic. Així, més del 63% de les empreses i el 53% de la població ocupada corresponen a aquestes activitats. Les activitats de transport són la segona activitat amb major pes del sector (33% de les empreses i 44% de la població ocupada) seguit d'allotjament (3%) i agències de viatges i operadors turístics (2% empreses i 1% població ocupada).

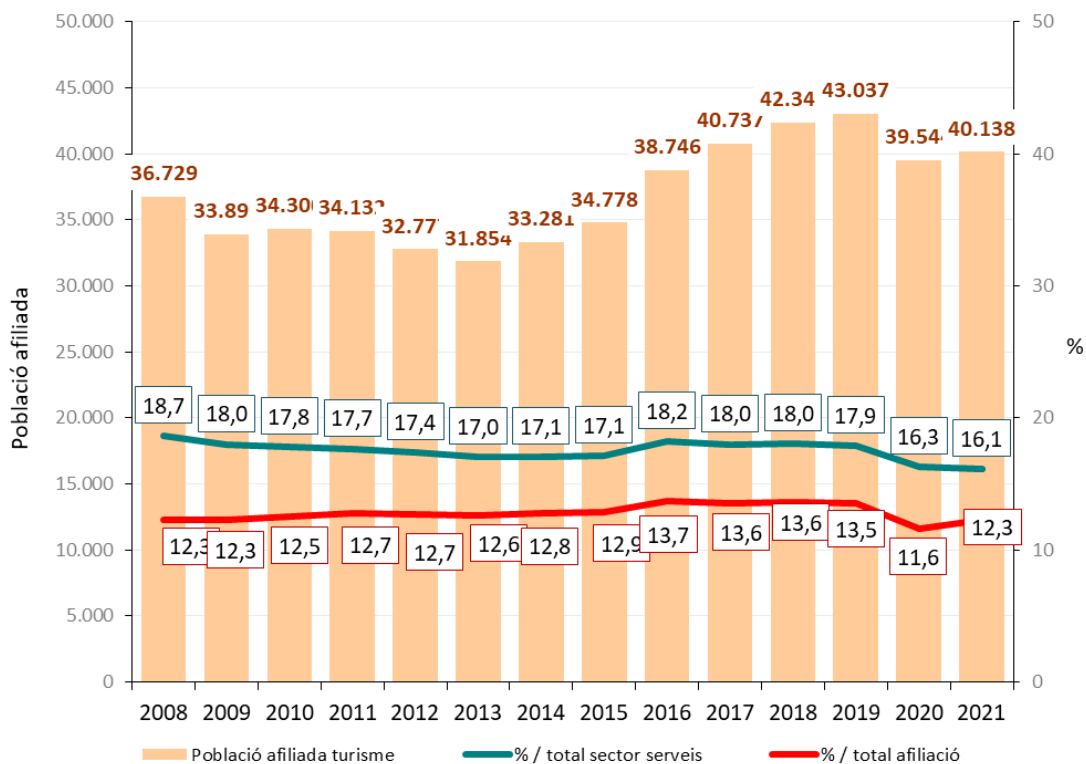
Pes de les activitats econòmiques del sector turístic en els diferents components de l'estructura productiva.



Font: OCBL a partir de les dades d'Idescat facilitades per Diputació de Barcelona.
Les dades corresponen al 3T 2021.

La població ocupada del sector turístic a la comarca, com hem comentat, ha crescut en el 2021. Aquest augment ha provocat un **creixement del seu pes respecte el total de la població ocupada** (tot i que el seu pes en el sector serveis ha disminuït).

Evolució de la població ocupada del sector turístic i el seu pes en el total sector serveis i total ocupació del Baix Llobregat.

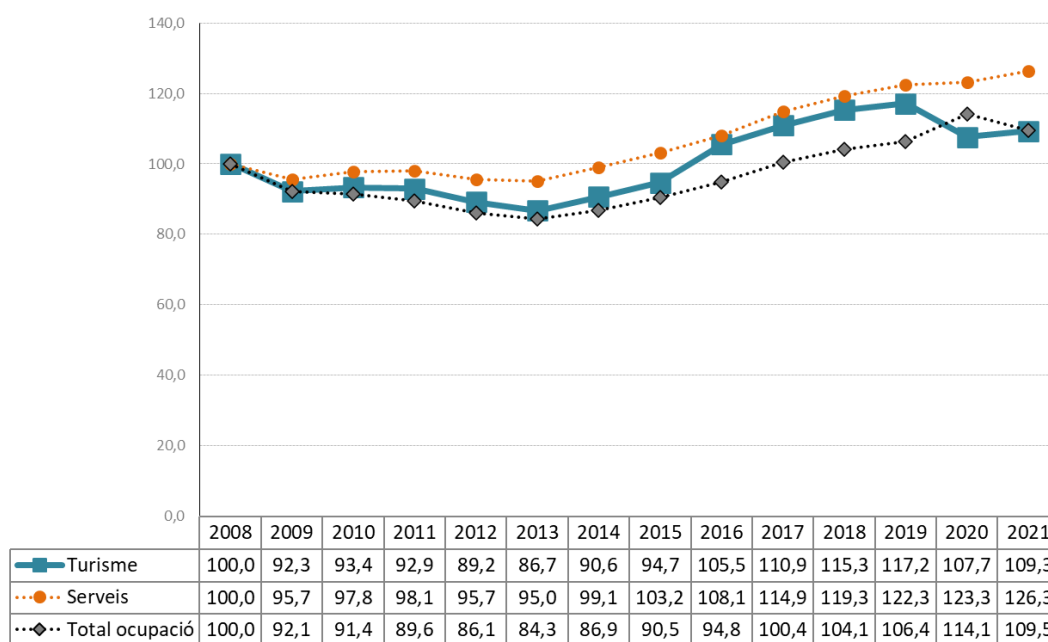


Font: OCBL a partir de les dades del Departament de Treball (fins 2020) i d'Idescat facilitades per Diputació de Barcelona (2021).

Les dades corresponen al tercer trimestre de cada any.

Respecte el 2008, darrer any abans de la crisi financera, observem un creixement generalitzat de l'ocupació. Tot i destacar el creixement continu de l'ocupació en el sector serveis, volem mencionar el creixement de l'ocupació del sector turístic, situant-se com el **quart any amb major població ocupada registrada**.

Evolució ocupació prenent com a base 2008 (2008=100).



Font: OCBL a partir de les dades del Departament de Treball (fins 2020) i d'Idescat facilitades per Diputació de Barcelona (2021).

Les dades corresponen al tercer trimestre de cada any.

2.3.1 Anàlisi d'estructura productiva per activitats concretes del sector turístic

Serveis de menjar i begudes

Serveis de menjar i begudes és la **primera activitat del sector turístic** en ocupació a la comarca. Respecte al 2020 observem un creixement de les empreses registrades, destacat **augment de la població assalariada** (l'11%) però una disminució de la població autònoma (-1%).

Més del 60% de les empreses del sector turístic corresponen a serveis de menjar i begudes i més de la meitat de la població ocupada.

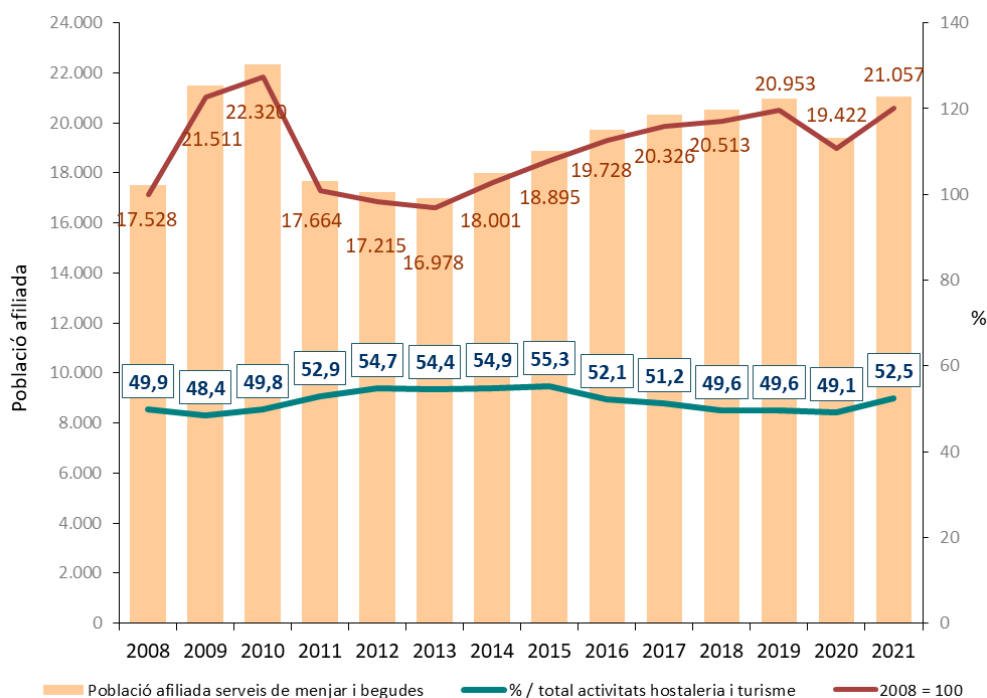
La població ocupada de serveis de menjar i begudes ha guanyat pes en el conjunt d'activitats del sector turístic, passant del 49% en el 2020 al 53% aquest any.

Activitat econòmica de serveis de menjar i begudes. Baix Llobregat.

	n	Variació anual		% / total activitats hostaleria i turisme	% / total sector serveis
		Absoluta	Relativa (%)		
Centres de cotització	2.053	46	2,3	63,3	12,7
Població assalariada	16.540	1.692	11,4	55,2	7,9
Població autònoma	4.517	-57	-1,2	44,4	11,3
Total població afiliada	21.057	1.635	8,4	52,5	8,5

Font: OCBL a partir de les dades d'Idescat via Diputació de Barcelona 3T 2021.

Evolució de la població ocupada serveis de menjar i begudes.



Font: OCBL a partir de les dades del Departament de Treball (fins 2020) i d'Idescat facilitades per Diputació de Barcelona (2021).

Serveis de transport

Serveis de transport és la **segona activitat del sector turístic** en ocupació a la comarca. Respecte al 2020 observem un destacat **descens de la població assalariada** (gairebé el 8%) però un **augment de les empreses** registrades (2%).

La població autònoma del serveis de transport suposen més de la meitat de la població autònoma del sector turístic.

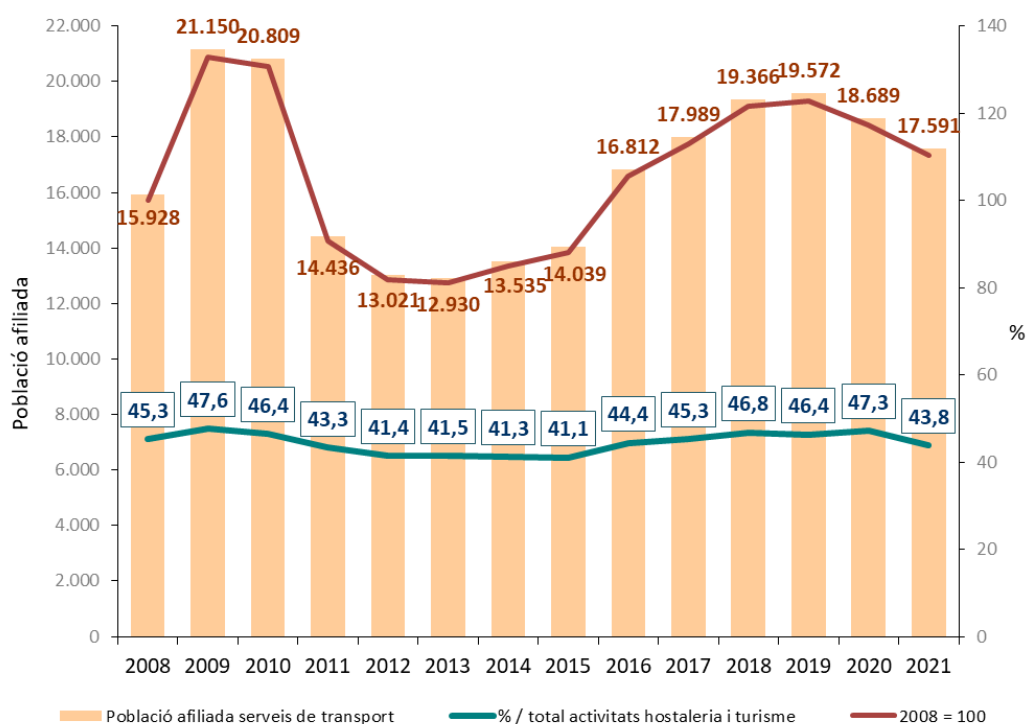
La població ocupada de serveis de transport ha perdut pes en el conjunt d'activitats del sector turístic, passant del 47% en el 2020 al 44% aquest any.

Activitat econòmica serveis de transport. Baix Llobregat.

	n	Variació anual		% / total activitats	
		Absoluta	Relativa (%)	hostaleria i turisme	% / total sector serveis
Centres de cotització	1.060	22	2,1	32,7	6,6
Població assalariada	12.286	-1.006	-7,6	41,0	5,9
Població autònoma	5.305	-92	-1,7	52,2	13,3
Total població afiliada	17.591	-1.098	-5,9	43,8	7,1

Font: OCBL a partir de les dades d'Idescat via Diputació de Barcelona 3T 2021.

Evolució de la població ocupada serveis de transport.



Font: OCBL a partir de les dades del Departament de Treball (fins 2020) i d'Idescat facilitades per Diputació de Barcelona (2021).

Allotjament

Més de mil persones treballen en serveis d'allotjament al Baix Llobregat.

Respecte al 2020 observem un destacat **augment de les empreses** (14%) i la població assalariada (+8%) però una lleugera disminució **de la població autònoma** registrades (2%).

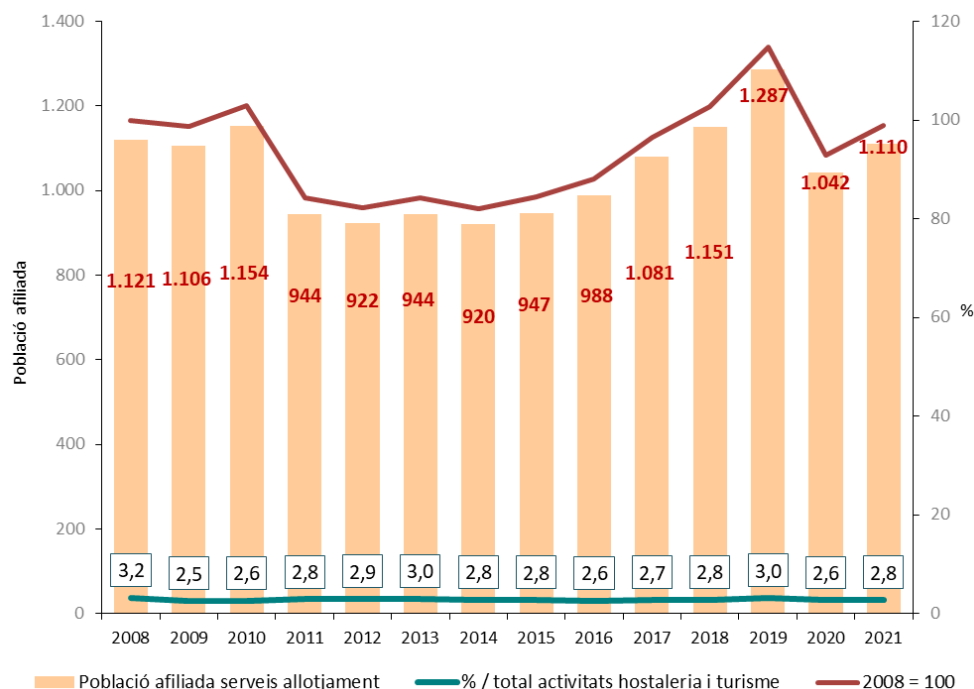
La població ocupada de serveis allotjament continuen representant gairebé el 3% del total del sector turístic, respecte al 2020 **creix lleugerament el seu pes** (del 2,6 al 2,8%)

Activitat econòmica de serveis d'allotjament. Baix Llobregat.

	n	Variació anual		% / total activitats hostaleria i turisme	% / total sector serveis
		Absoluta	Relativa (%)		
Centres de cotització	82	10	13,9	2,5	0,5
Població assalariada	1.009	71	7,6	3,4	0,5
Població autònoma	101	-3	-2,9	1,0	0,3
Total població afiliada	1.110	68	6,5	2,8	0,4

Font: OCBL a partir de les dades d'Idescat via Diputació de Barcelona 3T 2021.

Evolució de la població ocupada serveis d'allotjament.



Font: OCBL a partir de les dades del Departament de Treball (fins 2020) i d'Idescat facilitades per Diputació de Barcelona (2021).

Agències de viatges i operadors turístics

Menys de 400 persones treballen en agències de viatges i operadors turístics al Baix Llobregat. Aquesta activitat no suposa el 2% del total de les activitats del sector.

Les agències de viatges són la única activitat que han registrat un descens d'empreses i població ocupada respecte 2020.

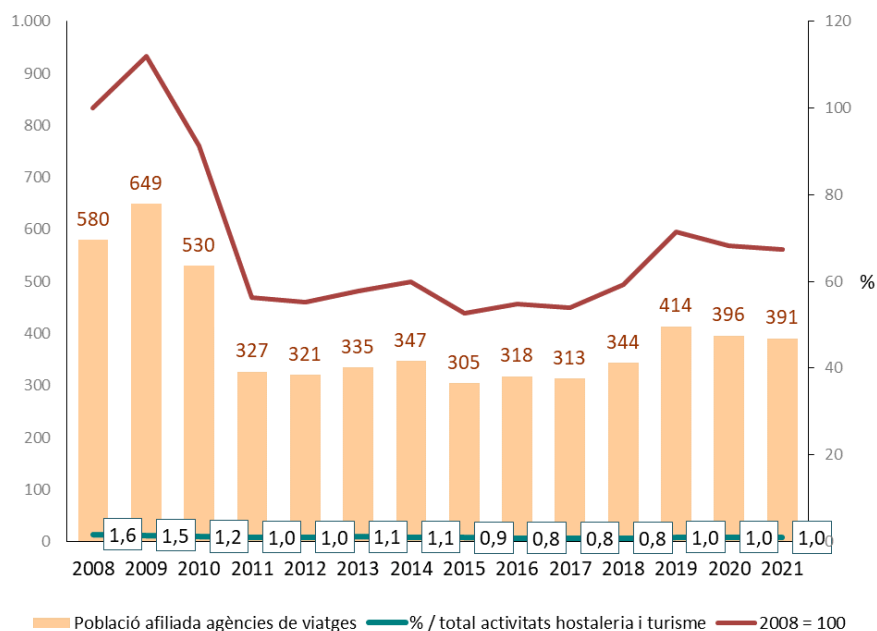
També és la única activitat turística que no ha recuperat la població ocupada registrada en el 2008. Mentre que en el 2009 es registraven 649 persones ocupades, en el 2021 aquesta població és de 391.

Activitat econòmica d'agències de viatges i operadors turístics. Baix Llobregat.

	n	Variació anual		% / total activitats hostaleria i turisme	
		Absoluta	Relativa (%)	hostaleria i turisme	% / total sector serveis
Centres de cotització	46	-5	-9,8	1,5	0,3
Població assalariada	133	-7	-5,0	0,5	0,1
Població autònoma	258	2	0,8	2,5	0,7
Total població afiliada	391	-5	-1,3	1,0	0,2

Font: OCBL a partir de les dades d'Idescat via Diputació de Barcelona 3T 2021.

Evolució de la població ocupada d'agències de viatges i operadors turístics.



Font: OCBL a partir de les dades del Departament de Treball (fins 2020) i d'Idescat facilitades per Diputació de Barcelona (2021).

2.3.2 Contractes registrats.

El 2021 registra 25.027 nous contractes de treball en el sector turístic al Baix Llobregat. D'aquests 20.427 són de duració temporal (82% de taxa de temporalitat).

Com s'esperava, creix el nombre de contractes registrats respecte 2020, tot i amb això, no es recuperen les xifres de contractes registrats amb anterioritat de la crisi derivada per la

pandèmia. Mentre que el 2019 es van registrar més de 43 mil contractes, en el 2021 es registren un 42% contractes menys.

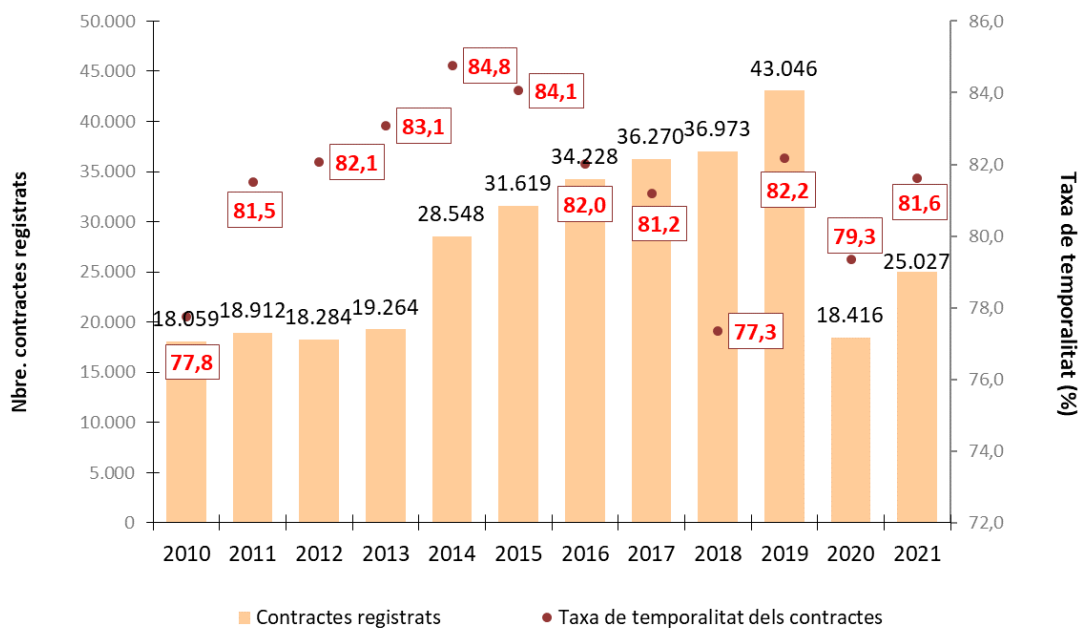
Per activitats, destaquem que **serveis d'allotjament són les que tenen una major taxa de temporalitat** contractual (gairebé el 94% dels contractes són temporals) i **agències de viatges i operadors turístics són les úniques activitats que registren un descens dels contractes registrats** respecte 2020.

Contractació registrada del sector turístic. Baix Llobregat. 2021.

	n	Variació anual		Taxa de temporalitat
		Absoluta	Relativa (%)	%
Indefinida	1.263	269	27,1%	
Temporal	5.955	1.501	33,7%	
Serveis de transport	7.218	1.770	32,5%	82,5%
Indefinida	3.231	525	19,4%	
Temporal	13.187	4.058	44,5%	
Serveis de menjar i begudes	16.418	4.583	38,7%	80,3%
Indefinida	85	8	10,4%	
Temporal	1.217	297	32,3%	
Serveis d'allotjament	1.302	305	30,6%	93,5%
Indefinida	21	-6	-22,2%	
Temporal	68	-41	-37,6%	
Agències de viatges	89	-47	-34,6%	76,4%
Indefinida	4.600	796	20,9%	
Temporal	20.427	5.815	39,8%	
TOTAL TURISME	25.027	6.611	35,9%	81,6%

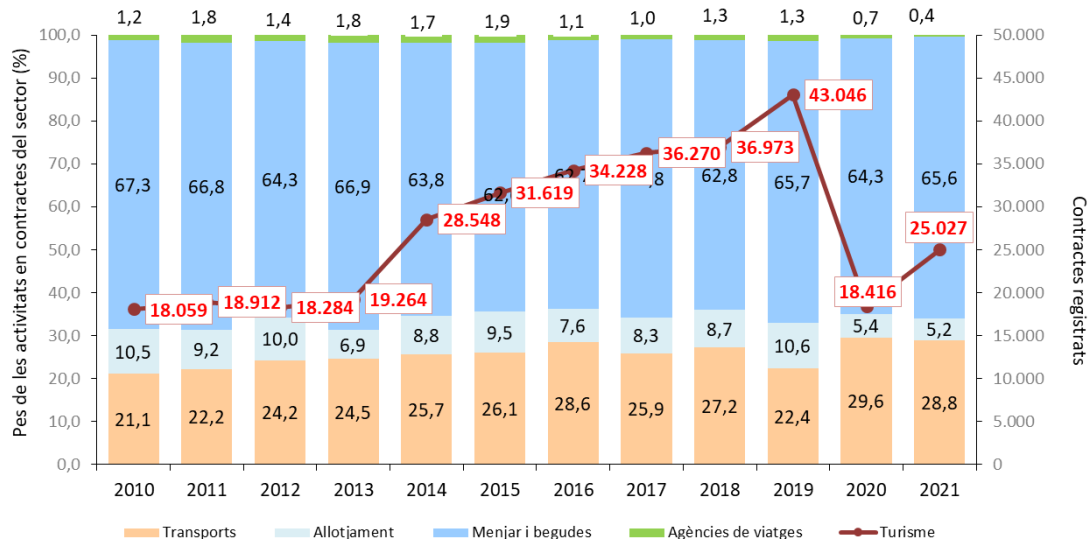
Font: OCBL a partir de les dades De l'Observatori del Treball i Model Productiu.

Evolució contractes registrats del sector turístic i de la seva taxa de temporalitat.



Font: OCBL a partir de la consulta interactiva de l'Observatori del Treball i model productiu. Les dades corresponen a la suma anual de contractes de treball registrats.

Evolució dels contractes registrats del sector turístic i pes de les seves activitats.



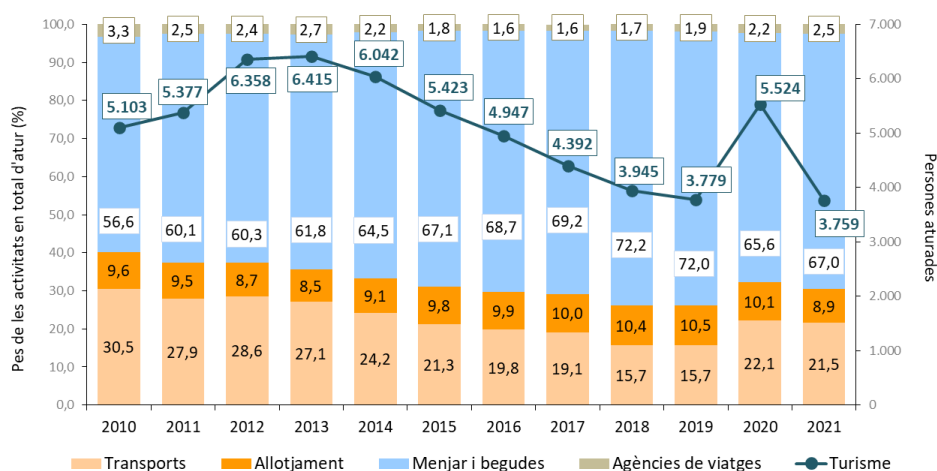
Font: OCBL a partir de la consulta interactiva de l'Observatori del Treball i model productiu. Les dades corresponen a la suma anual de contractes de treball registrats.

2.3.3 Atur i expedients de regulació d'ocupació.

3.759 persones aturades en el 2021 provenien del sector turístic. Aquesta xifra es situa clarament per sota de la registrada en el 2020 (-1.765, 32% menys) però també per sota de la sèrie observada.

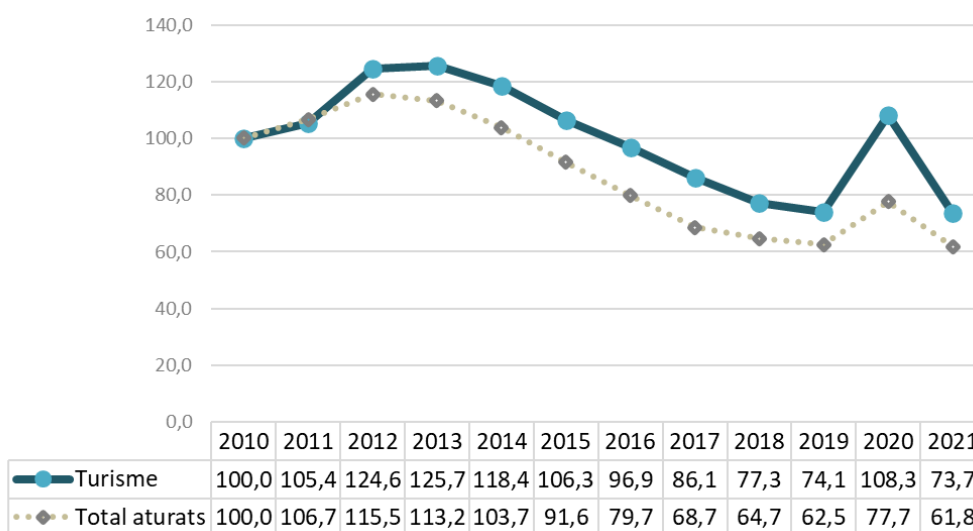
Així, si mirem la sèrie i posem 2010 com any base, el 2021 registra la menor dada, tot i amb això, l'evolució es situa per sobre de l'observada en el total d'atur comarcal.

Evolució de l'atur registrat del sector turístic i pes de les seves activitats.



Font: OCBL a partir de la consulta interactiva de l'Observatori del Treball i model productiu. Les dades corresponen a desembre de cada any.

Evolució de l'atur des de 2010. 2010 base 100.



Font: OCBL a partir de la consulta interactiva de l'Observatori del Treball i model productiu.
Les dades corresponen a desembre de cada any.

Els **expedients de regulació d'ocupació** han estat una de les primeres eines de contenció de l'ocupació (en les seves modalitats de reducció i suspensió del contracte) durant la pandèmia. En el conjunt de Catalunya es van autoritzar 2.929 procediments provinents de l'hostaleria (que suposen més del 39% del total d'EROs autoritzats) que van afectar a 16.853 persones (16% del total de persones afectades).

Al Baix Llobregat s'autoritzen **198 expedients** (suposen més del 28% del total de procediments autoritzats a la comarca) que afecten a 1.047 persones ocupades a l'hostaleria (suposen el 4% del total de persones afectades per un ERO a la comarca).

III. OCUPACIÓ HOTELERA. Dades generals i perfil del turista.

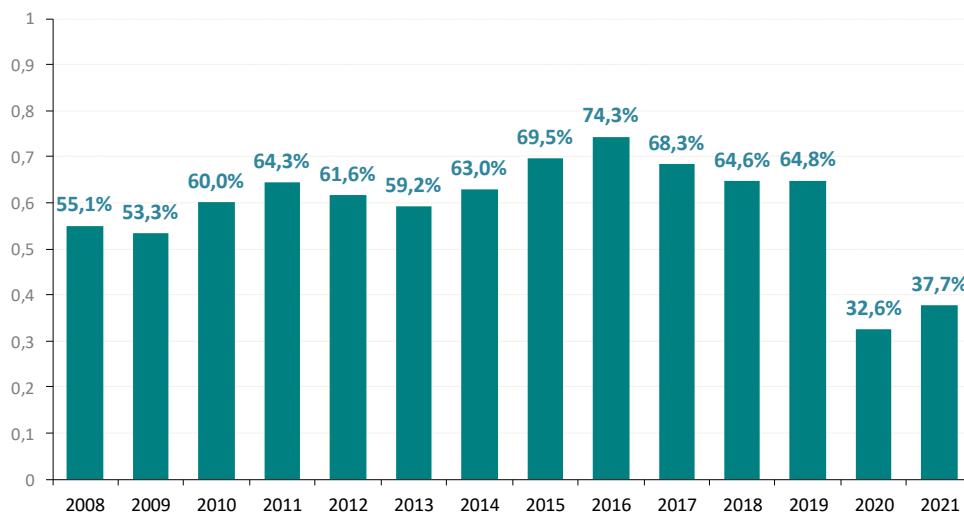
3.1 Dades generals d'ocupació hotelera.

37,7% d'ocupació de les places hoteleres. 606.432 turistes i 1.255.741 pernотacions en els hotels del Baix Llobregat al 2021.

Les dades generals de perfil i ocupació hotelera de 2021 encara no recuperen les dades d'ocupació anteriors a la pandèmia. Així, es registra la segona menor xifra d'ocupació de les places hoteleres en oferta (27 punts menys respecte 2019).

Tot i que tots els mesos de 2021 superen l'ocupació de 2020, cap mes recupera l'ocupació de 2019. Agost és el mes amb major ocupació registrada des de l'esclat de la pandèmia amb un 61% de l'ocupació. Si comparem l'evolució de l'ocupació amb les comarques de l'entorn metropolità, observem com l'impacte ha estat generalitzat i que l'ocupació registrada a la comarca es situa entre les més elevades. El Baix Llobregat registra 5 mesos (d'abril a juliol i novembre), la major ocupació hotelera de l'entorn.

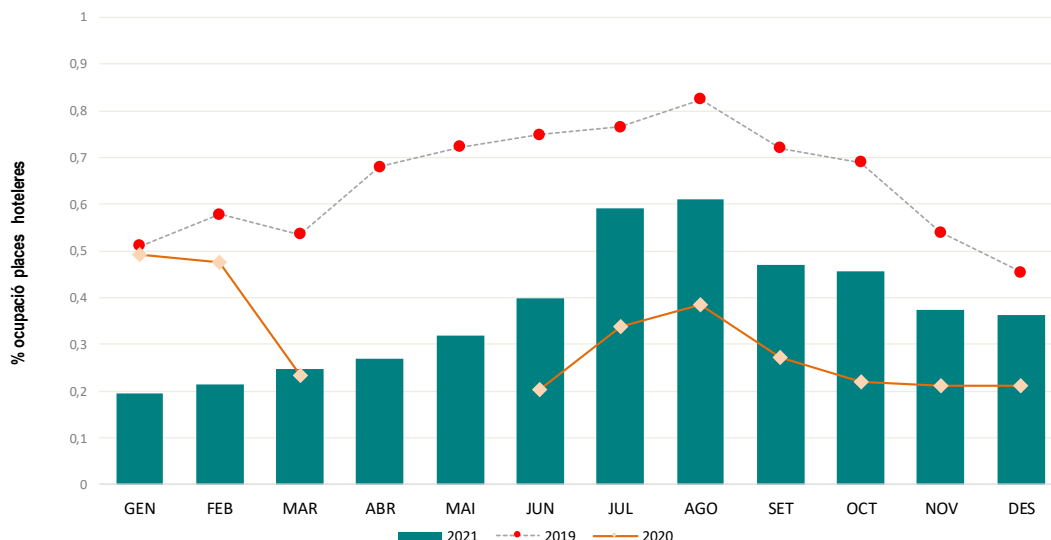
Evolució del percentatge d'ocupació dels darrers anys. Hotels. Baix Llobregat. (%)



Font: OC-BL a partir de l'enquesta TDS-LAB Turisme i de l'enquesta EOH de l'OC-BL.

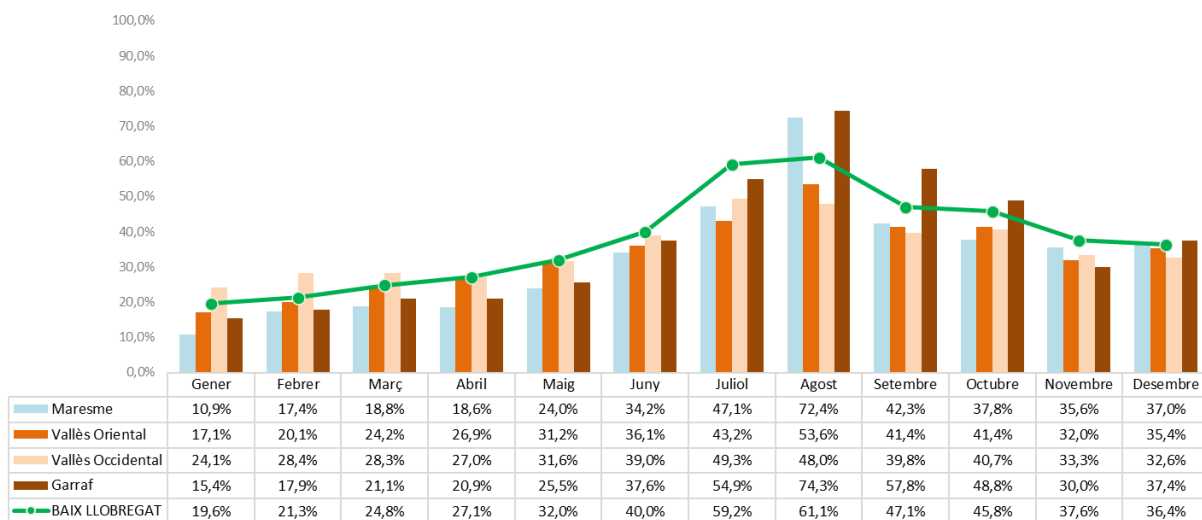
Les dades de 2017 es comencen a recollir al febrer. Al 2020 no es poden registrar dades d'abril i maig (restriccions COVID).

Evolució del percentatge d'ocupació mensual. Hotels. Baix Llobregat. (%)



Font: OCBL a partir de l'enquesta TDS-LAB Turisme i de l'enquesta EOH de l'OCBL.

Evolució del percentatge d'ocupació hotelera segons comarques de l'entorn metropolità.

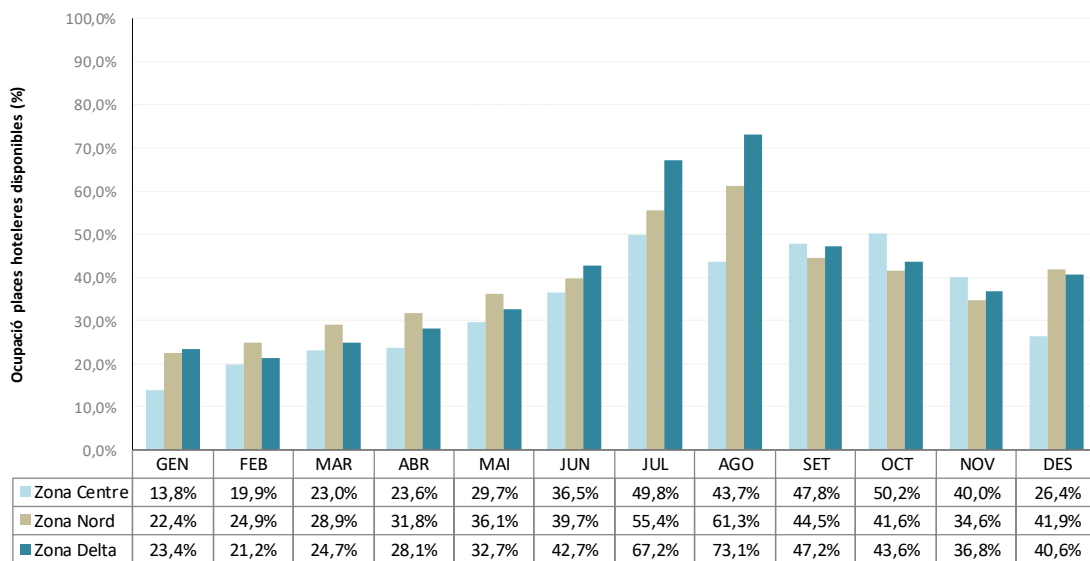


Font: OCBL a partir de l'enquesta TDS-LABturisme de Diputació de Barcelona.

Per zones territorials, les zones **Delta i Nord** són les que registren una major ocupació hotelera mitjana anual. En els mesos d'estiu, la zona Delta registra un 70% de l'ocupació hotelera.

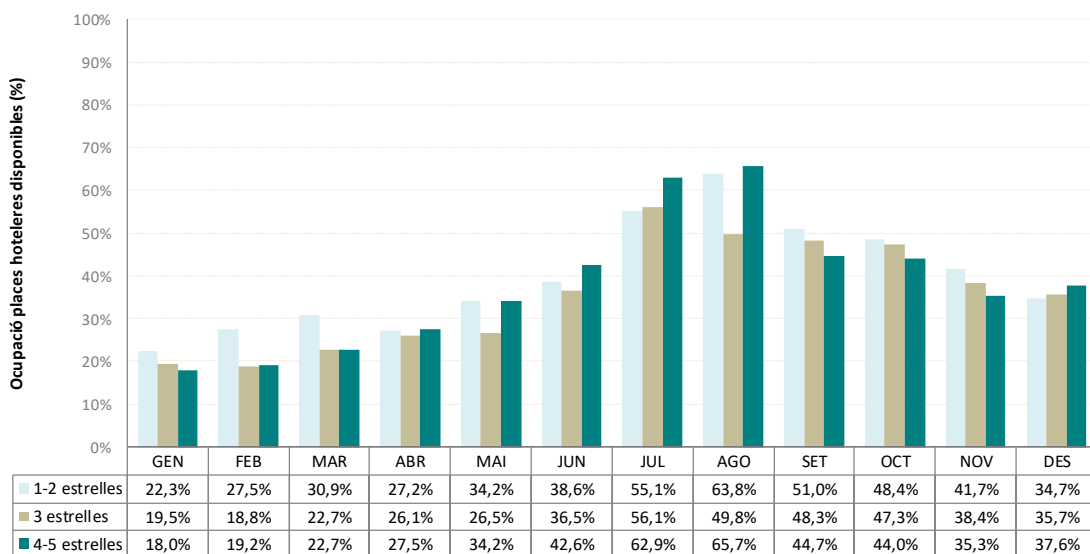
Segons categories, són les de categoria inferior (**1-2 estrelles**) les que registren una major ocupació hotelera anual. En els mesos d'estiu, els establiments de categoria superior continuen registrant la major ocupació hotelera.

Evolució del percentatge d'ocupació per zona territorial. Hotels. Baix Llobregat. (%). 2021.



Font: OCBL a partir de l'enquesta TDS-LAB Turisme.

Evolució del percentatge d'ocupació per categoria. Hotels. Baix Llobregat. (%). 2021.



Font: OCBL a partir de l'enquesta TDS-LAB Turisme.

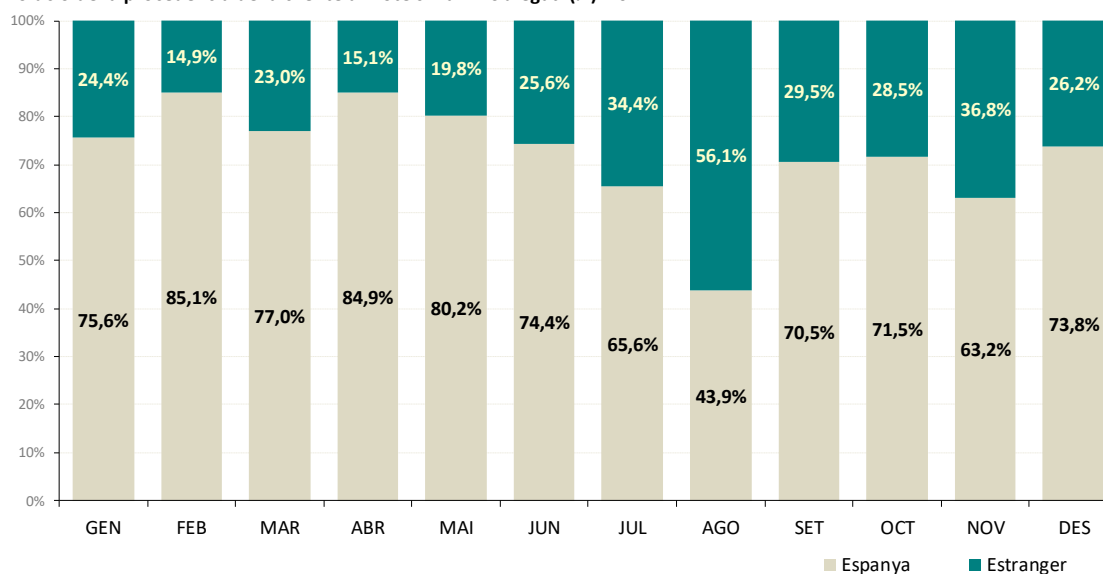
3.2 Procedències.

El 69% del total de turistes que pernocten al Baix Llobregat són espanyols.

2021 continua concentrant la majoria de turistes de la comarca de procedència estatal. Per mesos, només agost té una procedència majoritària de turista estranger (el 56% del total).

Aquest any **gairebé el 39% dels turistes de la comarca provenien de Catalunya**. Els turistes francès (8%), madrileny (8%) i valencià (5%) són les altres principals procedències dels turistes del Baix Llobregat aquest any.

Evolució de la procedència de la clientela. Hotels. Baix Llobregat. (%). 2021.



Font: OCBL a partir de l'enquesta TDS-LAB Turisme.

	Baix Llobregat
Catalunya	38,8%
Altres procedències	8,4%
França	8,1%
Madrid	7,7%
València	5,0%
Andalusia	3,9%
Itàlia	3,1%
Regne Unit	2,7%
Alemanya	2,4%
Estats Units i Canadà	2,1%
Aragó	1,8%
País Basc	1,7%

La zona Centre és la que concentra un major percentatge de turistes catalans (42%) i la Delta de turistes francesos (10%).

Els establiments de categories superiors són els que concentren un major percentatge de turista francès (10%) i anglès (4%). Els establiments de 3 estrelles concentren el major percentatge de turista madrileny (10%).

Principals procedències segons zona territorial

	Nord	Centre	Delta
Catalunya	32,0%	Catalunya 41,6%	Catalunya 39,2%
Altres procedències	11,9%	Madrid 7,5%	França 9,9%
València	9,2%	França 6,6%	Altres procedències 8,3%
Madrid	7,0%	Altres procedències 6,5%	Madrid 8,0%
França	4,4%	Andalusia 6,0%	Itàlia 3,9%
Andalusia	4,1%	València 5,4%	València 3,7%

Principals procedències segons categoria

	1 estrella	2 estrelles	3 estrelles	4 estrelles
Catalunya	36,7%	Catalunya 39,1%	Catalunya 36,2%	Catalunya 37,5%
Altres procedències	10,8%	Altres procedències 8,9%	Altres procedències 12,4%	França 10,2%
Andalusia	8,6%	Madrid 8,0%	Madrid 10,2%	Altres procedències 8,9%
França	7,0%	França 4,8%	Andalusia 9,6%	Madrid 7,0%
Madrid	6,7%	València 4,7%	València 8,5%	Regne Unit 4,1%
València	5,8%	Andalusia 4,0%	França 8,1%	Itàlia 3,8%

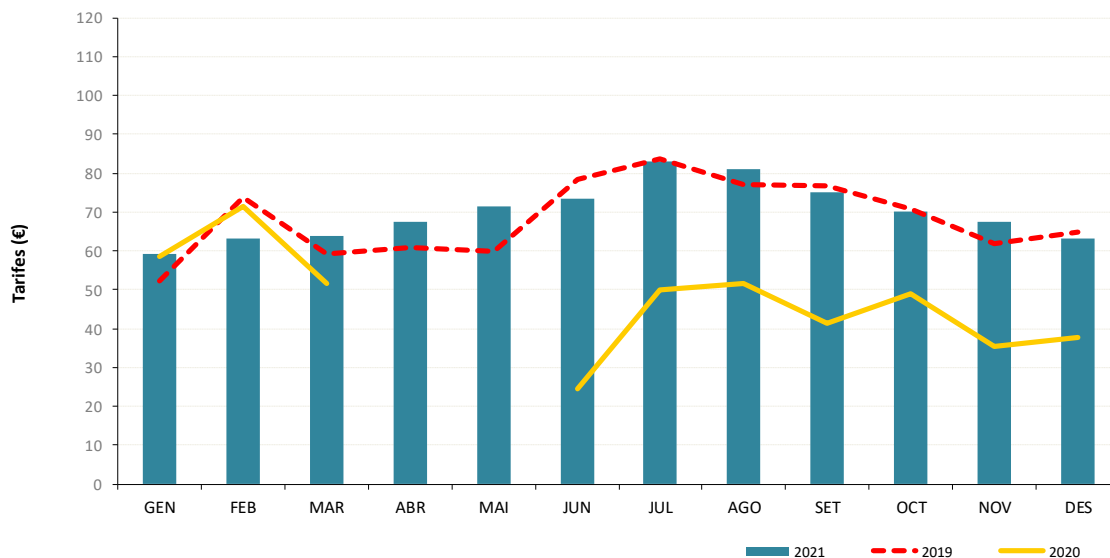
3.3 Tarifes.

El **preu mig** d'una habitació sense esmorzar en un hotel del Baix Llobregat en el 2021 va ser de **69,8€**. La **mitjana tarifària** creix en un 2,5% respecte 2019.

Per zones, és la Delta la que registra les mitjanes tarifàries (arribant als 88€ al juliol) més elevades.

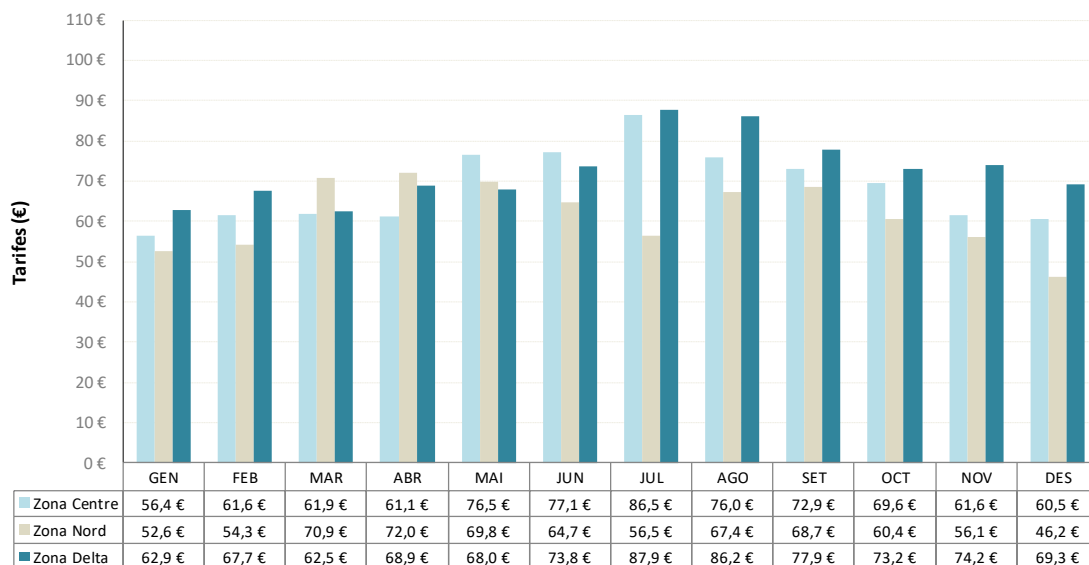
Segons categories, només en el mes de juliol es registren tarifes superiors als 100€ en els establiments de categoria superior. Desembre registra la menor tarifa dels establiments de 3 estrelles i gener d'1 estrella.

Evolució de les tarifes dels darrers anys. Hotels. Baix Llobregat. (%)



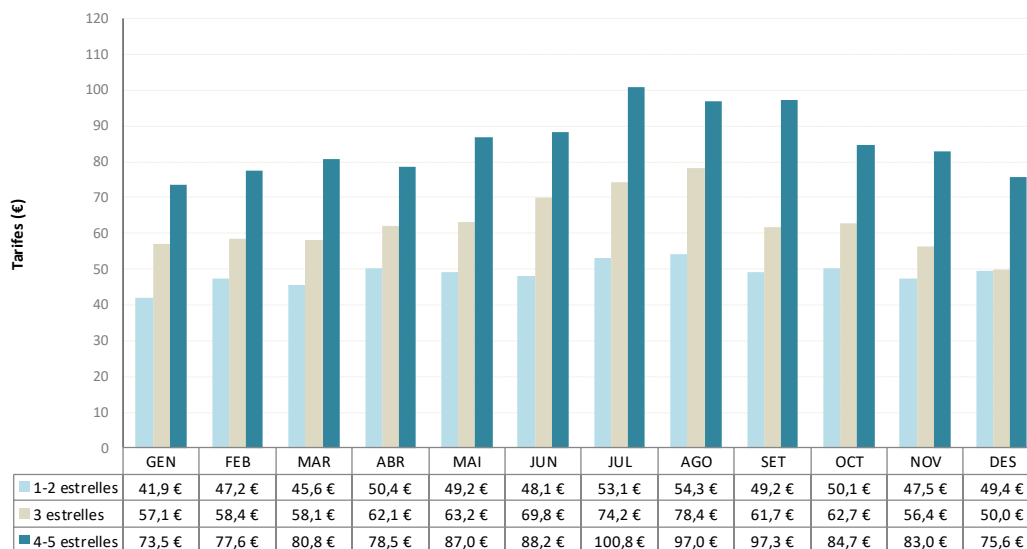
Font: OCBL a partir de l'enquesta TDS-LAB Turisme.

Evolució de les tarifes per zona territorial. Hotels. Baix Llobregat. (%) . 2021.



Font: OCBL a partir de l'enquesta TDS-LAB Turisme.

Evolució de les tarifes per categoria. Hotels. Baix Llobregat. (%). 2021.

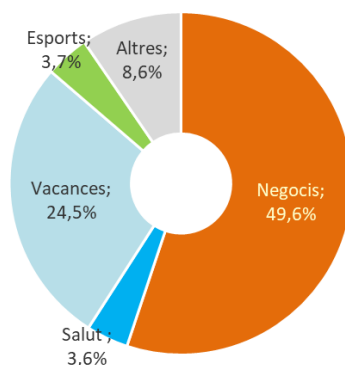


Font: OCBL a partir de l'enquesta TDS-LAB Turisme.

3.4 Motivacions.

Els principals motius d'estada en els hotels de la comarca durant el 2021 van ser els negocis (50%) i les vacances (25%). Respecte l'any anterior disminueix el pes de negocis com a principal motiu de l'estada (era del 51% en el 2020) i creixen les vacances (del 17 al 25%), salut i esports.

Principals motivacions de l'estada al Baix Llobregat. 2021.



Font: OCBL a partir de l'enquesta TDS-LAB Turisme.

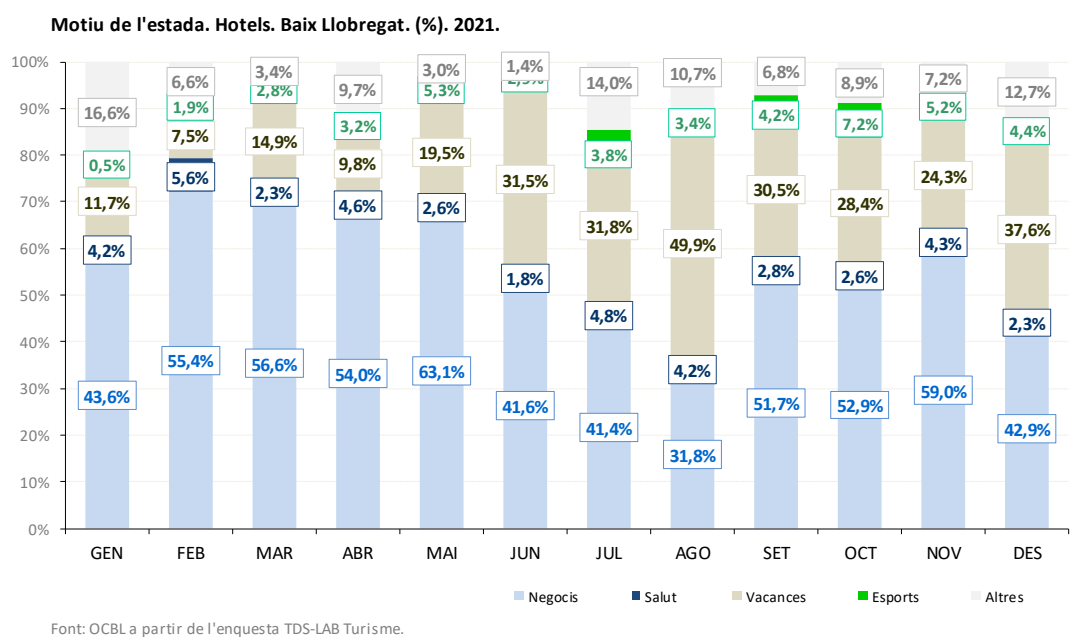
Les dades corresponen a la mitjana anual.

Març (57%), maig (63%) i novembre (59%) són els mesos que concentren més **turistes de negocis** en el 2021.

Gairebé el 50% de turistes a l'agost venien per **motius vacacionals**. Desembre amb el 38% del total de turistes concentra el major percentatge de turista vacacional.

Si analitzem el perfil del **turista esportiu** aquest ha tingut més pes el mes d'octubre (7%).

En quant a les **trobades familiars, reunions d'amics i altres motivacions** registren en els mesos de gener (17%) i juliol (14%) el major pes en el total de motivacions d'estada.

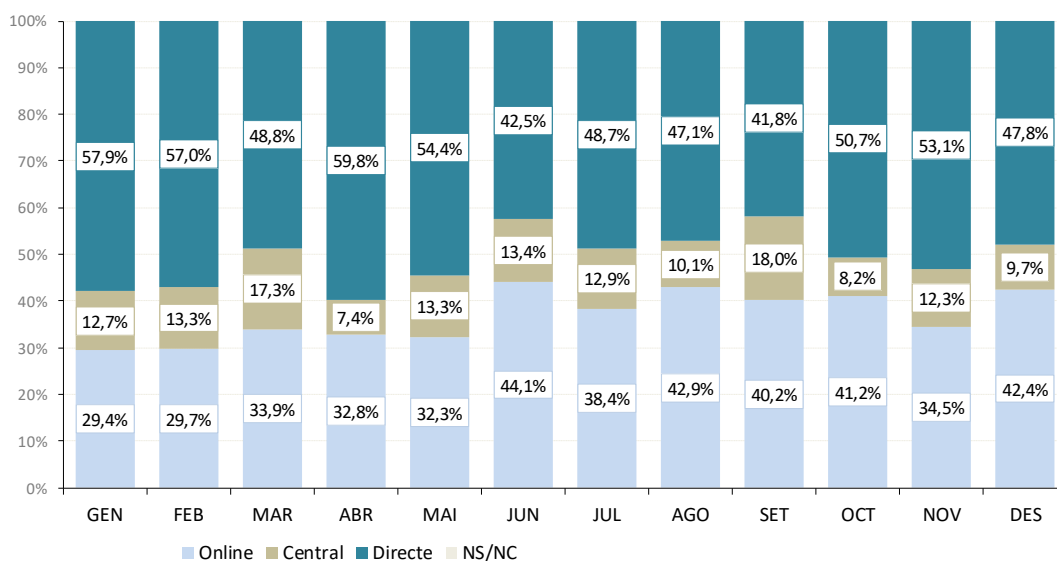


3.5 Canals i segments d'ocupació.

Més de la meitat de les reserves es realitzen pel **canal directe** dels establiments hotelers. Les reserves online són el segon canal de reserva més rellevant (37%).

El canal directe registra el mes d'abril el major pes (60%). El mes de juny és el mes amb major volum de reserves online (44% del total). La central de reserves té al setembre el seu major pes en el total de reserves (18%).

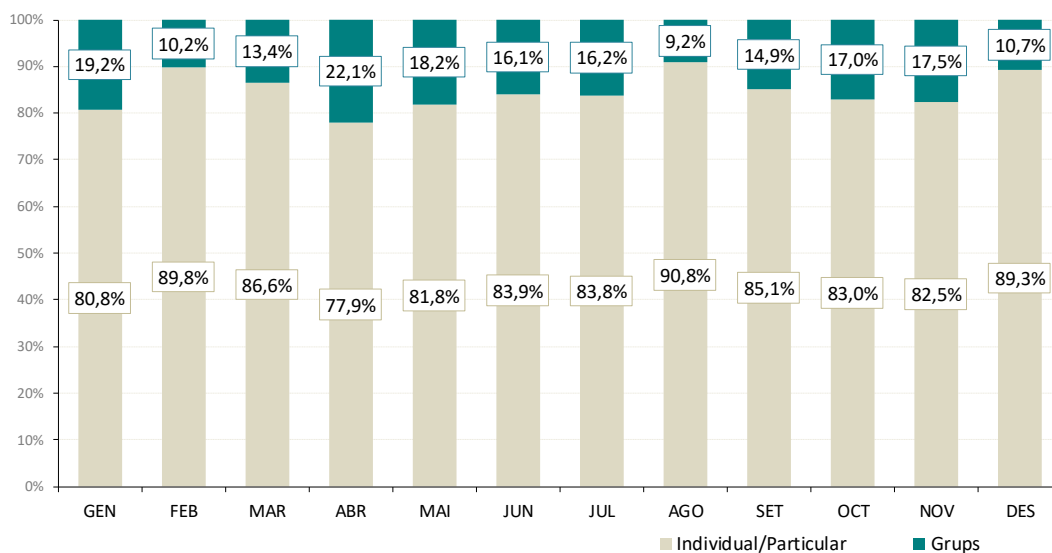
Canal de reserva. Hotels. Baix Llobregat. (%). 2021.



Font: OCBL a partir de l'enquesta TDS-LAB Turisme.

El 85% de les reserves es van realitzar per particulars. Les reserves de grups continuen sent minoritàries a la comarca. Abril és el mes amb major percentatge de reserva de grups (22%). Agost és el mes amb major percentatge de reserves particulars (91%).

Segment d'ocupació. Hotels. Baix Llobregat. (%). 2021.

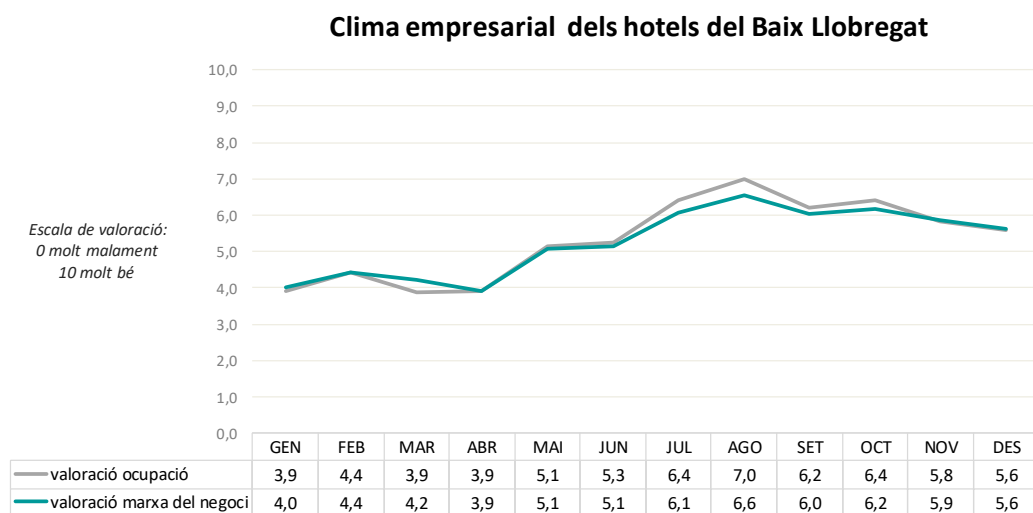


Font: OCBL a partir de l'enquesta TDS-LAB Turisme.

3.6 Valoracions de previsions de l'ocupació.

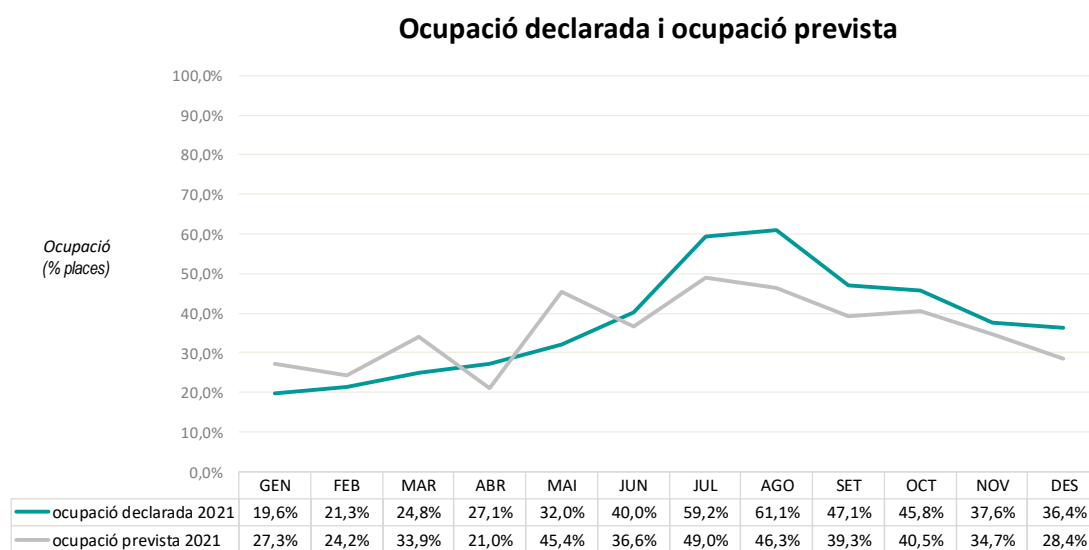
El clima empresarial manifestat va recuperant aprovats a mesura que transcorre l'any. Així, a partir de maig tant en la valoració d'ocupació com en valoració de marxa del negoci supera l'aprovat.

Agost registra la millor valoració de l'ocupació (amb un 7 sobre 10) i de marxa del negoci (6,6).



Font: OCBL a partir de l'enquesta TDS-LAB Turisme.

L'ocupació declarada supera la prevista en més de la meitat de l'any. Els mesos d'estiu són els que registren un major diferencial d'ocupació declarada respecte la prevista.

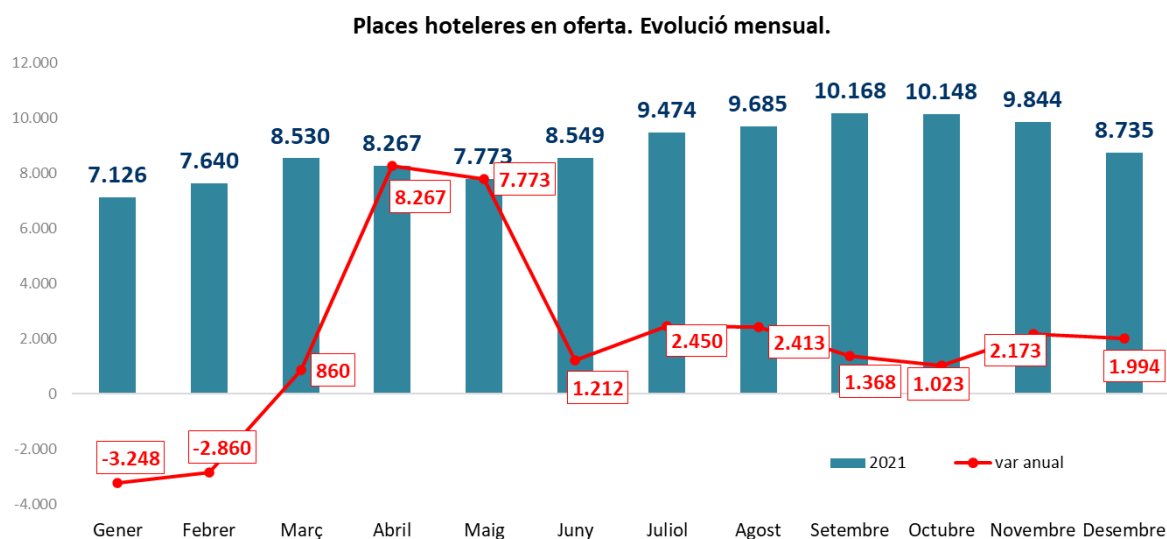
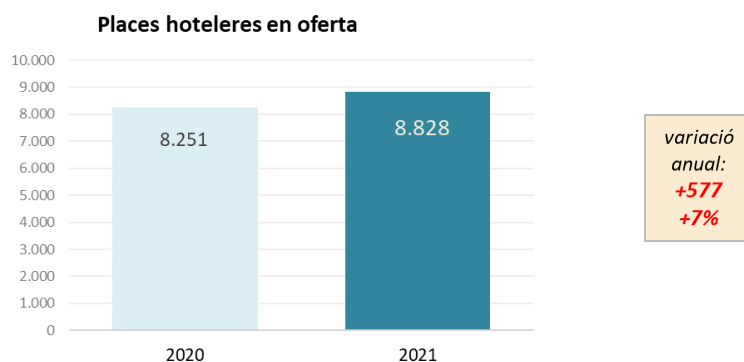


Font: OCBL a partir de l'enquesta TDS-LAB Turisme.

3.7 Seguiment de les places hoteleres en oferta.

El 2021 registra un promig de **8.820 places hoteleres en oferta al Baix Llobregat**. **Setembre** (10.168) i **octubre** (10.148) són els mesos amb major nombre de places hoteleres en oferta.

Respecte 2020 creixen l'oferta de places en oferta en tots els mesos afectats per la pandèmia, ja que els mesos anteriors (gener i febrer) continuen estant per sobre dels registrats en el 2021 (3.248 places menys al gener i 2.860 al febrer).



Font: OCBL a partir de l'enquesta TDS-LABTurisme.

IV. PLA D'ACCIÓ I PROMOCIÓ TURÍSTICA.

Les accions que es desenvolupen des del Consorci de Turisme i que es detallen en el **Pla d'acció turística 2021**, són una peça clau en el dinamisme econòmic de l'activitat turística al Baix Llobregat.

La planificació de l'activitat turística comarcal està prioritzada per l'estructuració de diferents eixos de treball i el desenvolupament de diversos productes turístics, els quals estan identificats com elements diferenciadors i que contribueixen al posicionament de la comarca en el mercat turístic. La gastronomia, el turisme de reunions, el nostre litoral, el modernisme, els camins i senders, el turisme familiar, els esdeveniments singulars, el turisme esportiu i el turisme escolar, són les línies d'actuació definides per conduir-nos als objectius fixats.

L'actual situació provocada per la covid19, està generant un canvi de paradigma i noves tendències de consum i d'estil de vida dels visitants i turistes, que provoquen una nova orientació de les estratègies i una flexibilitat en l'adaptació a aquests nous hàbits, tot un perfil que pot aprofitar el Baix Llobregat per convertir-se en un de les principals destinacions de Barcelona.

Així, l'any 2021 la planificació de l'estratègia turística del Baix Llobregat s'ha basat en els següents **objectius estratègics**:

- Aposta pel turisme de proximitat posicionant la comarca com una destinació de qualitat, atractiva i segura.
- Potenciar l'oferta de turisme inclusiu, accessible per a persones amb discapacitats visuals, físiques o cognitives, i conscienciar sobre les bones pràctiques inclusives a les empreses turístiques del territori.
- Fer del turisme sostenible una eina estratègica de desenvolupament turístic i econòmic seguint els 17 Objectius de Desenvolupament Sostenible de Nacions Unides.
- Millorar el posicionament de la nostra destinació en el mercat estatal per a incrementar les pernoctacions en els allotjaments de la comarca.
- Suport i acompanyament a les empreses per a la diversificació i adaptació dels seus negocis a les noves tendències de consum.
- Desenvolupar projectes per a la captació de visitants i turistes i també per al gaudi dels ciutadans i ciutadanes.

A continuació es destaquen algunes de les campanyes i accions de promoció turística que ha realitzat el Consorci de Turisme del Baix Llobregat aquest 2021.

4.1 Campanyes de promoció turística

Setmana Santa

Aquesta nova [campanya](#) turística amb propostes d'oci, cultura, natura, gastronomia i allotjaments va promocionar el Baix Llobregat amb l'objectiu d'incrementar la notorietat i posicionament de la comarca, atraure i augmentar el nombre de visitants i turistes, i reactivar aquesta important activitat econòmica del Baix Llobregat.

Estiu

[La campanya](#) donava a conèixer i impulsava més de 100 plans per a gaudir d'un estiu especial al Baix Llobregat. La comarca ha protagonitzat nombroses notícies i amplis reportatges en diferents mitjans de comunicació tant de premsa local, com comarcal, nacional i internacional.

La Ruta del TRAM

Per impulsar els atractius turístics, culturals i gastronòmics del Baix Llobregat. La ruta convida a descobrir indrets rellevants, edificis emblemàtics i l'oferta gastronòmica a l'entorn del tramvia a la zona del Baix Llobregat. La ruta no només vol apropar-nos a la cultura del territori sinó que també vol incentivar el consum de productes locals, tot fomentant el consum sostenible.

<http://rutadeltram.cat/>

Al BAIX Llobregat, ofertes FLAIX

El mes de novembre, el Consorci de Turisme va posar en marxa una [nova campanya de promoció turística](#). Amb aquesta acció es va atraure especialment als visitants de proximitat interessats en gaudir de la comarca en les seves escapades de cap de setmana.

La campanya va estar en vigor en exclusiva tres caps de setmana del mes de novembre, del 12 al 28. L'objectiu, donar una nova empenta al sector turístic del Baix Llobregat, just abans de l'arrancada de la campanya de Nadal.

És Nadal al Baix Llobregat

[Campanya de Nadal](#) que va recollir les principals activitats i propostes nadalenques que es celebren durant aquesta època de l'any.

4.2 Promoció del turisme MICE

[Baix Llobregat Convention Bureau](#) ha reactivat la promoció de la comarca com a destinació MICE. S'ha treballat en un pla de reactivació de l'oferta MICE, que va incloure la creació de material de suport per l'enfortiment del posicionament de la comarca, la incrementació de la presència en els mitjans de comunicació i xarxes socials, i el foment de la connexió, col·laboració i cocreació entre les empreses adherides, donant un fort impuls a la formació, el networking i a la sostenibilitat.

4.3 Promoció de la gastronomia

Accions de promoció de la gastronomia km0 per a l'impuls a la gastronomia de la comarca i presentar-la com un important reclam per atraure al públic de proximitat. Amb aquest objectiu, com a novetat s'ha rodat un [nou spot](#) que mostra la varietat i la gran qualitat que ofereixen més de mig centenar de xefs apassionats de la terra i del producte que els ofereix el seu entorn, especialment el Parc Agrari del Baix Llobregat.

4.4 Impulsar la comarca com a destinació sostenible

Aquest 2021 el Consorci de Turisme del Baix Llobregat ha obtingut per primera vegada el segell [Compromís per la Sostenibilitat Turística Biosphere](#), corroborant la clara aposta per la sostenibilitat en la destinació. I és que, en el context social i econòmic actual, caracteritzat per un canvi en les motivacions i pautes de consum turístic, per al Consorci és una prioritat el

desenvolupament de l'activitat turística en el territori a través d'una estratègia de turisme sostenible.

4.5 Millora de la competitivitat del sector

Continuïtat de programes de competitivitat com el calendari de sessions formatives per les empreses turístiques, l'Observatori de Turisme, els Punts d'Informació Turístics i el Compromís per la Sostenibilitat Turística Biosphere.