

INFORME SOBRE EL SECTOR DE LA CONSTRUCCIÓ AL BAIX LLOBREGAT 2008

ÍNDEX

INTRODUCCIÓ	2
1. DADES MACROECONÒMIQUES	3
2. CONSTRUCCIÓ D'HABITATGES	5
3. ACTIVITAT ECONÒMICA	9
4. QUALITAT DE L'OCUPACIÓ	16
Atur registrat	16
Contractació registrada	19
Regulació d'ocupació	20
Sinistralitat laboral	21
CONCLUSIONS	23
QUADRES RESUM	24
Baix Llobregat	24
Zona Centre	25
Zona Delta	25
Zona Nord	26
Zona Vall Baixa	26
BIBLIOGRAFIA	27

INTRODUCCIÓ

El període comprès entre finals de la dècada dels noranta i l'any 2007 ha estat un període d'expansió pel sector de la construcció, consolidant-se com el sector productiu més dinàmic del conjunt de l'economia catalana. Aquest fort creixement es va veure afavorit per un context de tipus d'interès que van assolir mínims històrics i una relativa abundància de crèdit, així com una important perspectiva de revalorització dels béns immobles. Tot plegat va afavorir l'increment d'habitatge de nova construcció i va suposar un gran impuls al sector.

Com ja s'apuntava en l'informe "La situació del sector de la construcció", publicat pel Consell Comarcal el mes de febrer de 2008, les dades disponibles (corresponents al 2007), macroeconòmiques o de qualitat de l'ocupació, posaven en entredit la continuïtat del ritme creixent del sector de la construcció.

L'alça gradual dels tipus d'interès (augmenta en vuit ocasions des del mes de desembre de 2005), els elevats preus dels habitatges (que han fet disminuir una important proporció de llars potencials per no tenir prou capacitat econòmica per afrontar aquesta despesa), juntament amb la fallida de la bombolla immobiliària que s'havia provocat com a conseqüència de la compra d'habitatge com a mètode d'inversió, són algunes de les causes que expliquen la desacceleració progressiva de les activitats immobiliàries en aquests darrers mesos.

La importància del sector de la construcció i de l'activitat immobiliària els darrers anys (pel pes que representaven en el conjunt de l'economia) ha estat un dels elements que més rellevància ha tingut en l'increment de l'atur, el descens del PIB català o l'augment de peticions d'expedients de regulació d'ocupació.

Per tal d'observar l'impacte que tenia el sector de la construcció en el conjunt del Baix Llobregat, es va desenvolupar el primer informe del sector de la construcció, amb dades que arribaven fins l'any 2007. En aquest primer informe s'apuntava el canvi de tendència del sector i es demandaven dades futures que refutessin o confirmessin aquest canvi de tendència.

A continuació, presentem l'Informe del sector de la construcció 2008, per tal de donar continuïtat al primer informe de la construcció, actualitzar les dades disponibles (les darreres dades anuals disponibles corresponen al 2008) i ampliar el contingut i la informació dels capítols sempre que ha estat possible.

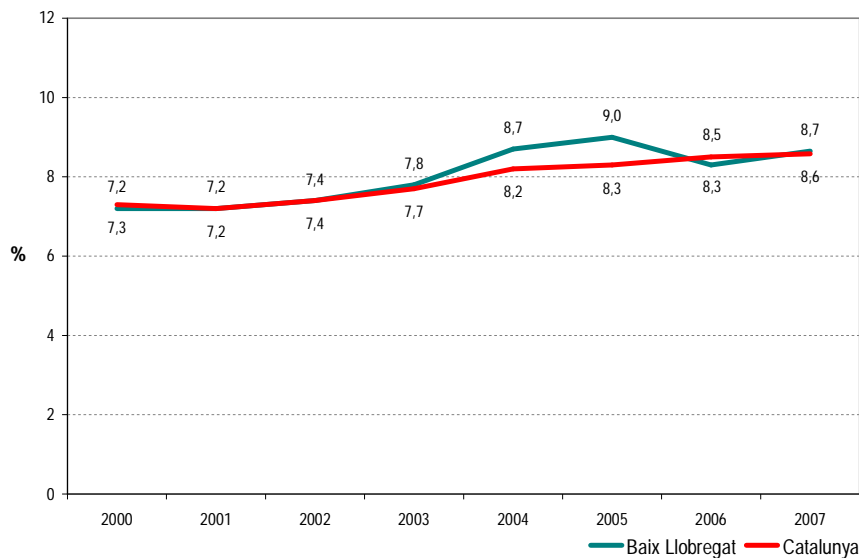
Així, aquest informe s'estructura de la següent manera: 1. Dades macroeconòmiques: presentació de dades corresponents a l'evolució del Producte Interior Brut del sector i el seu pes respecte al total del PIB; 2. Construcció d'Habitatges (nou): Habitatges iniciats i acabats a la comarca; la seva evolució i la comparació amb les comarques limítrofs. Aquest capítol presenta part de les dades amb mapes que faciliten la seva lectura i interpretació; 3. Activitat econòmica: Dades d'afiliació a la Seguretat Social del sector de la construcció i activitats immobiliàries. Pes sobre el total d'afiliats i diferenciació segons el règim d'afiliació; 4. Qualitat de l'ocupació: Dins d'aquest capítol, es consideren dades referents a l'atur registrat, contractació registrada, expedients de regulació d'ocupació i sinistraltat laboral. Finalment, s'inclou un apartat de conclusions i uns quadres resum de les principals dades referents a la totalitat de la comarca i per a cada una de les zones territorials del Baix Llobregat.

1. DADES MACROECONÒMIQUES

El 8,7% del Producte Interior Brut del Baix Llobregat provenia del sector de la construcció l'any 2007. El pes del sector de la construcció a la comarca va créixer en 4 dècimes percentuals respecte el 2006.

Les estimacions del PIB comarcal¹ mostren una progressiva tendència de creixement del pes de la construcció sobre el total de sectors al Baix Llobregat, fins arribar al màxim del 9% l'any 2005, fet que mostra la importància creixent que ha tingut aquest sector durant els darrers anys. El 2007, el darrer període de referència disponible, aquesta proporció es va situar al 8,7% després que l'any 2006 hagués baixat al 8,3% del total. Si es comparen les dades amb les del conjunt de Catalunya, es veu com l'aportació del sector de la construcció en el PIB era lleugerament inferior en el cas català durant el 2007, mentre que l'any anterior s'havia situat per sobre de la proporció comarcal.

Gràfic 1. Evolució del pes del sector de la construcció en el total del PIB. Baix Llobregat i Catalunya



Font: OPMT-BL, a partir de les dades de l'Anuari Econòmic Comarcal de Caixa Catalunya (2008)

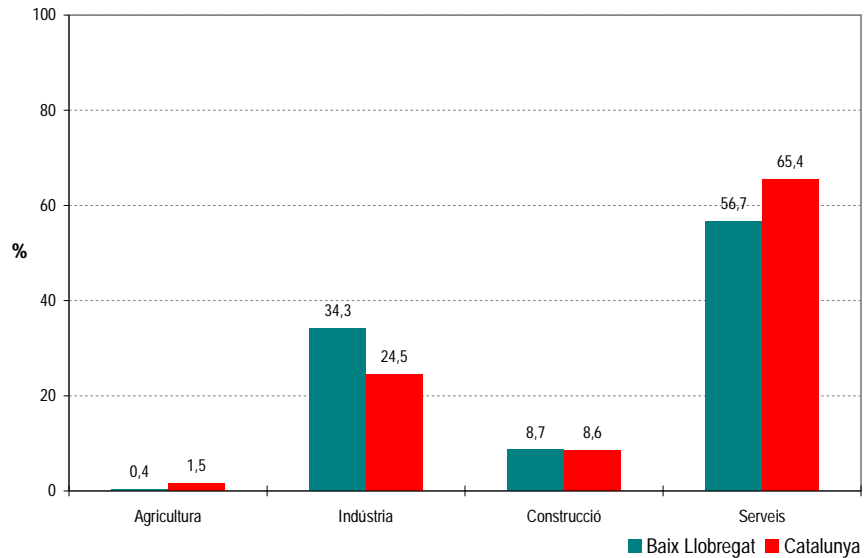
Tot i aquest increment de la construcció en els darrers anys, el sector serveis i la indústria són els sectors econòmics que més pes tenen en el PIB i que més participen en el seu creixement. En el cas del Baix Llobregat, la distribució de cada sector en el total del PIB mostra un major pes del sector industrial que no pas en el conjunt de Catalunya i, per contra, es veu una menor força del sector terciari en relació amb la distribució del conjunt del PIB català.

En qualsevol dels casos, els serveis tenien un pes del 56% en el conjunt del PIB baixllobregatí l'any 2007 (proporció que en el cas de Catalunya era del 65,4%). La indústria tenia un pes del 34,3% del total del PIB en el cas de la comarca (dada que per a Catalunya era més baixa, del 24,5%). La construcció presentava en el cas del Baix Llobregat un pes del 8,7% del PIB, lleugerament per sobre de la dada catalana que es situava en el 8,6%. L'agricultura, tot i el seu

¹ El Producte Interior Brut (PIB) mesura el resultat final de l'activitat productiva en el territori, i permet avaluar quina és l'aportació de les diferents branques productives al conjunt de l'economia. Les darreres dades que es presenten en aquest informe són les corresponents a l'estimació del PIB comarcal per a l'any 2007, que publica Caixa Catalunya al seu *Anuari Econòmic Comarcal* de l'any 2008.

paper testimonial en les dades, mostrava un pes per sobre en el conjunt de Catalunya que no pas al Baix Llobregat.

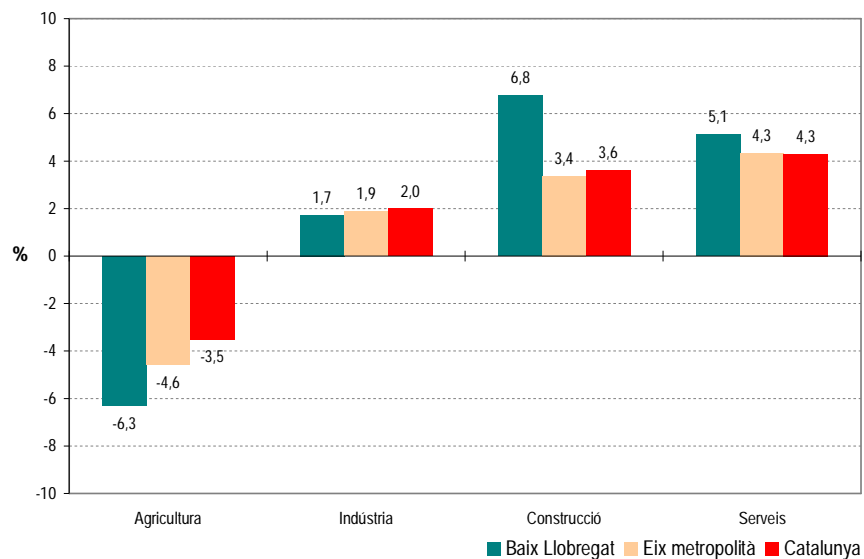
Gràfic 2. Pes de cada sector en el total del PIB. Baix Llobregat i Catalunya. 2007. (%)



Font: OPMT-BL, a partir de les dades de l'Anuari Econòmic Comarcal de Caixa Catalunya (2008)

Si es passa a observar el creixement del PIB de cada sector en 2007 respecte a 2006 (Gràfic 3.), es veu com el sector de la construcció és el que més va créixer (6,8% d'increment l'any 2007) i com aquest increment es va situar per sobre tant de l'eix metropolità² com del conjunt de Catalunya. Tot i amb això, el fet que el sector terciari tingui una major presència en volum absolut fa que l'aportació de la construcció al total de l'augment del PIB fos inferior a l'aportació del sector dels serveis. Així, dels 4,1 punts percentuals que va créixer el PIB de 2006 a 2007, 2,9 punts van ser aportats pel sector terciari, 0,6 per la indústria i altres 0,6 per la construcció.

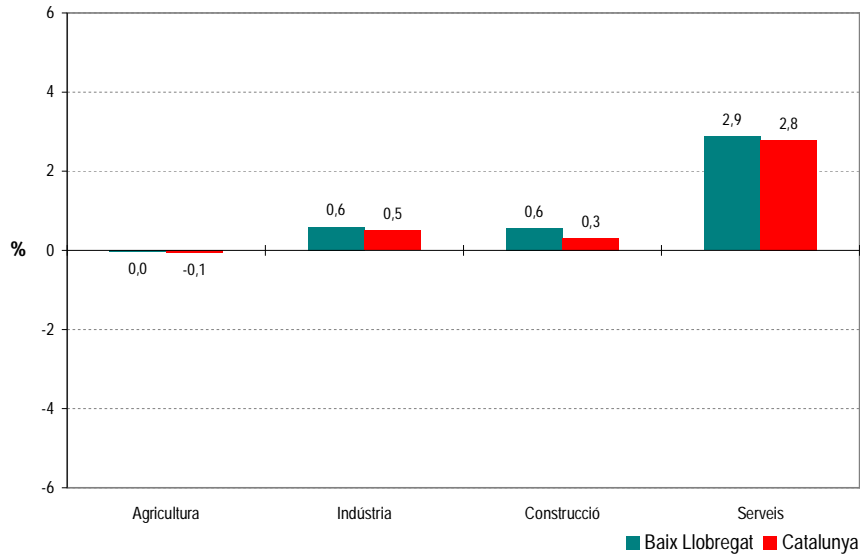
Gràfic 3. Creixement PIB comarcal per sectors. Baix Llobregat, eix metropolità i Catalunya. 2007. (%)



Font: OPMT-BL, a partir de les dades de l'Anuari Econòmic Comarcal de Caixa Catalunya (2008)

² L'eix metropolità aplega les següents comarques: Baix Llobregat, Barcelonès, Garraf, Maresme, Vallès Occidental i Vallès Oriental.

Gràfic 4. Aportacions sectorials a la variació del PIB. Baix Llobregat i Catalunya. 2007. (%)



Font: OPMT-BL, a partir de les dades de l'Anuari Econòmic Comarcal de Caixa Catalunya (2008)

2. CONSTRUCCIÓ D'HABITATGES

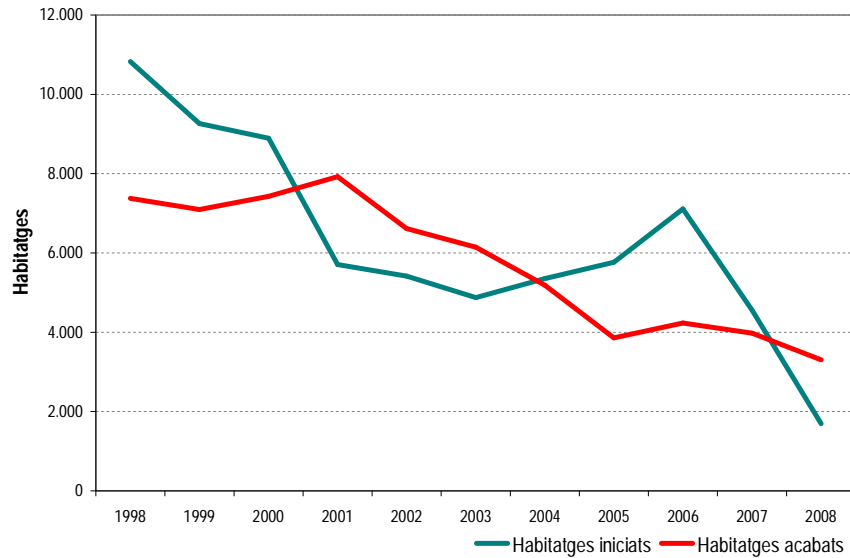
L'any 2008, es van iniciar a la comarca 1.695 habitatges i se'n van acabar 3.304. Aquestes xifres disminueixen respecte al 2007, tot i que augmenta lleugerament la proporció d'habitatges iniciats al Baix Llobregat en relació amb el total de Catalunya.

Un indicador important per mesurar la importància del sector de la construcció a la comarca és la xifra d'habitatges construïts. Tot i que la construcció residencial no és l'únic tipus de construcció que hi ha dins el sector (també es pot trobar la construcció no residencial o la construcció d'obra civil, per exemple), la importància que ha tingut l'àmbit de la construcció d'habitatges en el creixement del conjunt del sector ha estat cabdal en els darrers anys.

Al llarg de 2008, es van iniciar a la comarca un total de 1.695 habitatges. La construcció d'habitatge nou al Baix Llobregat ha anat disminuint durant els darrers anys, i les xifres són molt inferiors als 10.827 habitatges iniciats al 1998, el primer any de què es disposa de dades, o als 7.110 habitatges iniciats al 2006. Pel que fa als habitatges acabats, la tendència a la disminució també s'observa de manera clara, en concordança amb les dades d'habitatge iniciat.

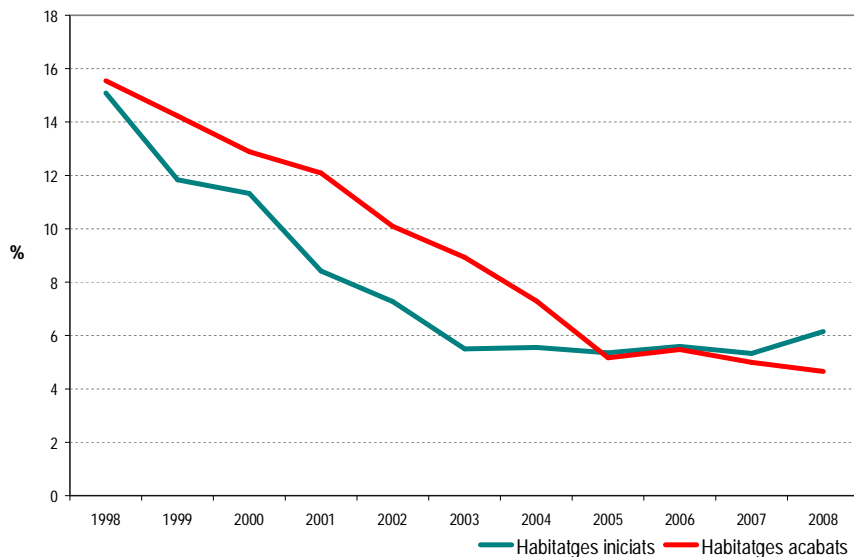
Un altre aspecte rellevant per contextualitzar la dinàmica constructora a la comarca és la proporció d'habitatges iniciats i acabats al Baix Llobregat en relació amb el conjunt d'obra residencial iniciada i acabada al total de Catalunya, tal com es presenta al gràfic 6. Aquestes dades mostren com la caiguda de la nova construcció a la comarca també ha significat una davallada en la proporció que representava sobre el total de Catalunya, fet que indica que la construcció de nou habitatge a Catalunya ha anat desplaçant la seva ubicació del Baix Llobregat cap a d'altres zones del conjunt català. Així, mentre que l'any 1998 la proporció d'habitatge iniciat i acabat al Baix Llobregat es situava al voltant del 15% del total de la nova construcció a Catalunya, al llarg dels darrers anys s'ha produït un descens en el pes que significa la nova edificació a la comarca, i s'han estabilitzat els valors durant el 2008 i els anys immediatament anteriors al voltant del 5% i del 6% del total d'habitatges iniciats i acabats al conjunt del territori català.

Gràfic 5. Evolució dels habitatges iniciats i acabats. Baix Llobregat



Font: OPMT-BL, a partir de les dades del Departament de Medi Ambient i Habitatge

Gràfic 6. Pes dels habitatges iniciats i acabats al Baix Llobregat sobre el total de Catalunya



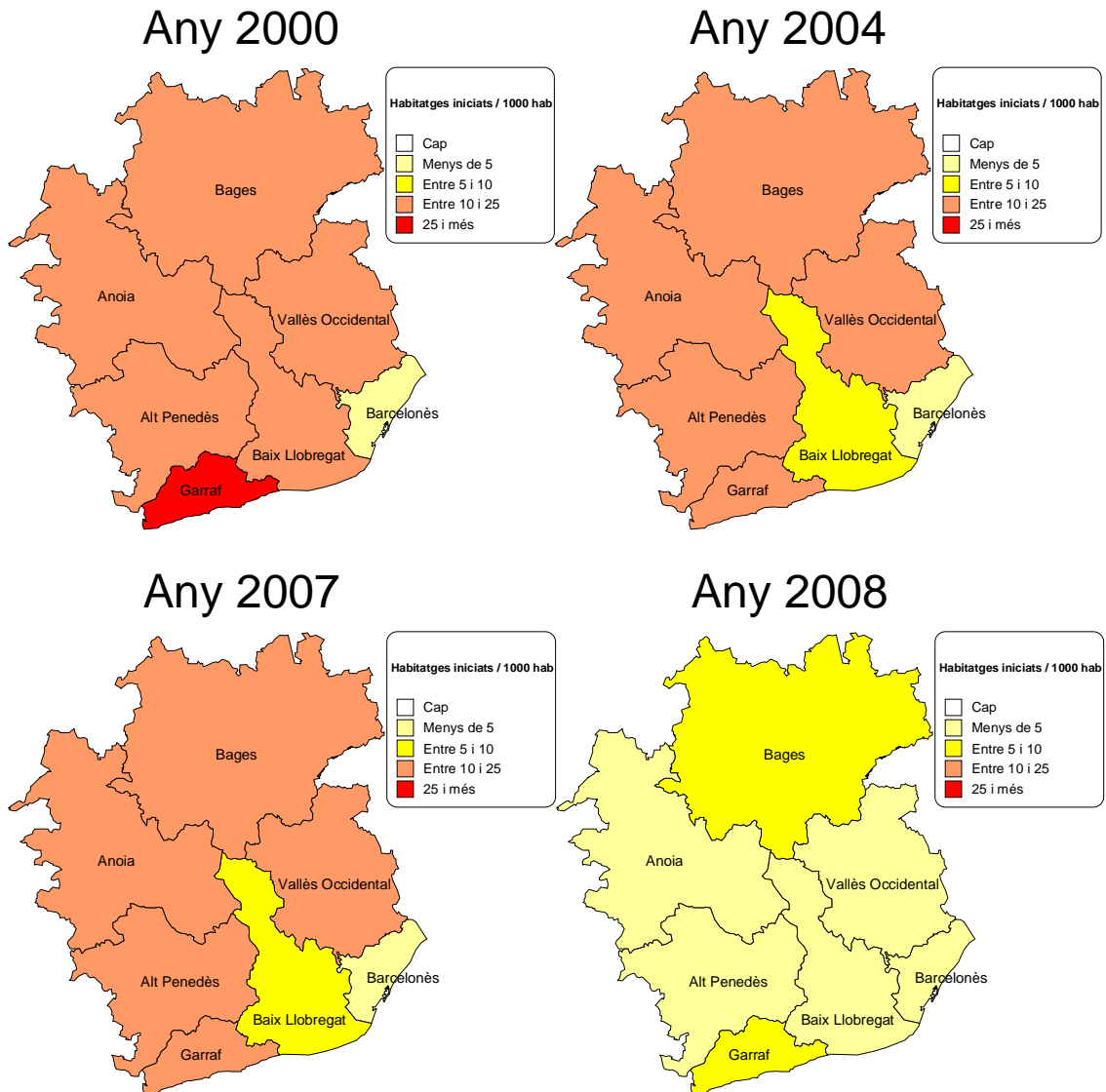
Font: OPMT-BL, a partir de les dades del Departament de Medi Ambient i Habitatge

La construcció d'habitatges es pot mesurar no només a partir del total d'obra residencial iniciada i acabada i el seu pes al conjunt de Catalunya, sinó també a partir de l'indicador d'intensitat de la construcció d'habitatge, que posa en relació els habitatges nous iniciats en un determinat territori amb la població d'aquest territori concret. A continuació es presenta aquest indicador per contextualitzar l'evolució de la construcció d'habitatge nou a la comarca amb la tendència general que s'ha donat a les comarques limítrofs del Baix Llobregat. Seguidament, també s'han calculat els indicadors dins els mateixos municipis de la comarca, per tal de veure si la nova construcció s'ha concentrat més en uns municipis que en d'altres.

Pel que fa a la intensitat de la construcció per comarques, el mapa 1 mostra l'evolució des de l'any 2000 fins al 2008 de l'indicador d'intensitat de construcció. Es pot veure així com la tendència de disminució que ha experimentat el Baix Llobregat també s'ha donat a la resta de comarques. En el cas del Baix Llobregat, l'any 2000 hi va haver una mitjana de 13 habitatges

iniciats per cada 1000 habitants, xifra que s'ha anat reduint fins als 2 habitatges iniciats per cada 1000 habitants l'any 2008. Aquesta evolució a la baixa també s'ha donat de manera general a la resta de comarques excepte en el cas del Barcelonès, que ha mantingut durant tots aquests anys l'indicador més baix de la construcció d'habitatges. En el cas oposat es troba la comarca del Garraf, que tot i que també ha disminuït la intensitat en la construcció s'ha mantingut al llarg d'aquests anys com una de les comarques on més habitatge s'ha edificat per habitant.

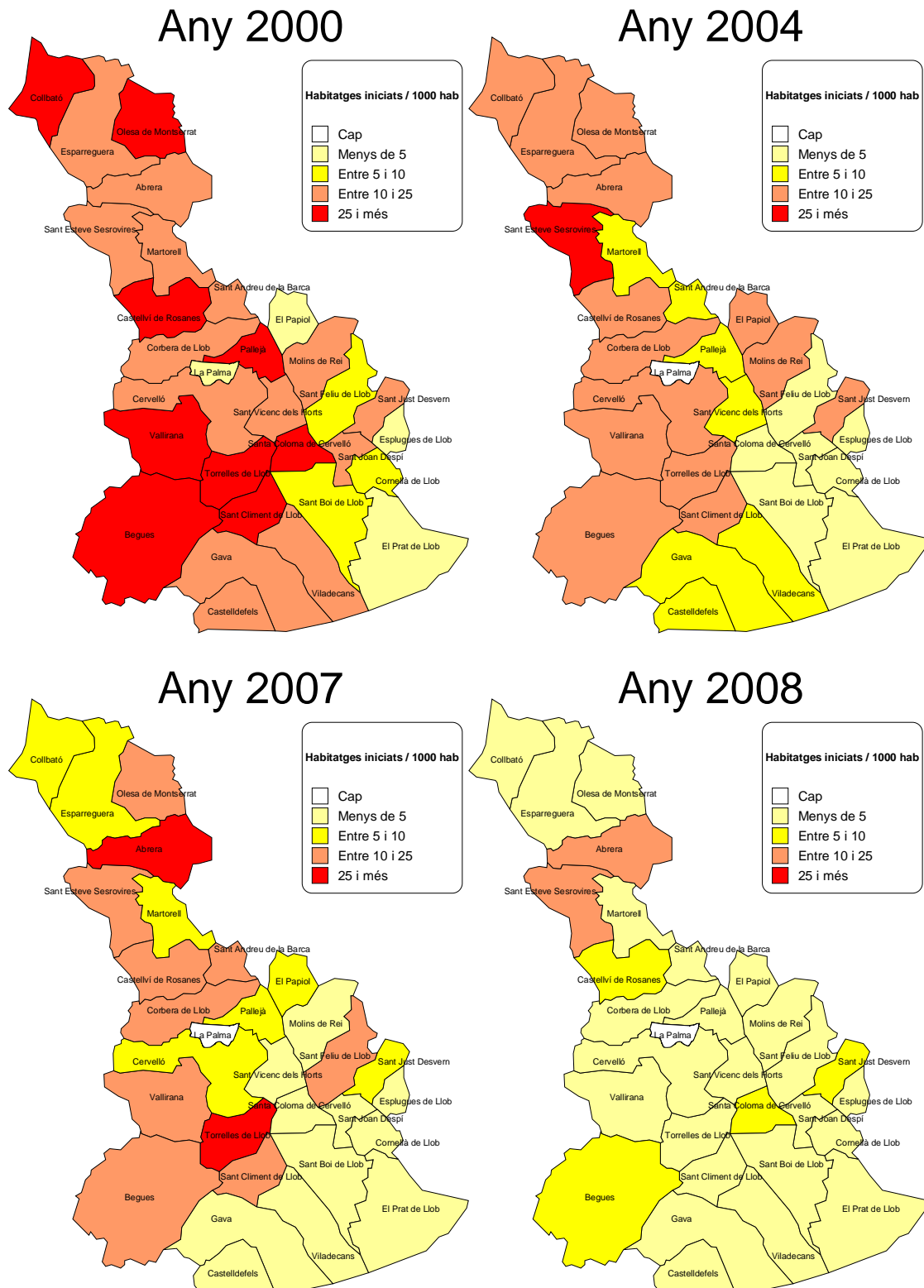
Mapa 1. Intensitat de la construcció d'habitatges per comarques (habitatges iniciats per cada 1000 habitants)



En relació amb la distribució de l'indicador d'intensitat pels municipis de la comarca del Baix Llobregat, es poden veure situacions heterogènies segons municipis, tot i que la tendència generalitzada de disminució de la intensitat de construcció durant els darrers anys es confirma a grans trets. Amb tot, es pot apreciar la importància que ha tingut la construcció d'habitatges a alguns municipis de la comarca, especialment de les zones Nord i Vall Baixa, més allunyats del centre i de la ciutat de Barcelona. Es veu així, per exemple, com municipis com ara Collbató o Santa Coloma de Cervelló van superar l'any 2000 els 50 habitatges iniciats per cada 1000

habitants. D'altres municipis com ara Begues o Castellví de Rosanes, també han mantingut un ritme alt de construcció de nou habitatge en relació amb la seva població. En el cas contrari, es troben els municipis de la zona Centre o més propers a Barcelona, com ara Cornellà de Llobregat, Esplugues de Llobregat o el Prat de Llobregat.

Mapa 2. Intensitat de la construcció d'habitatges per municipis (habitatges iniciats per cada 1000 habitants)

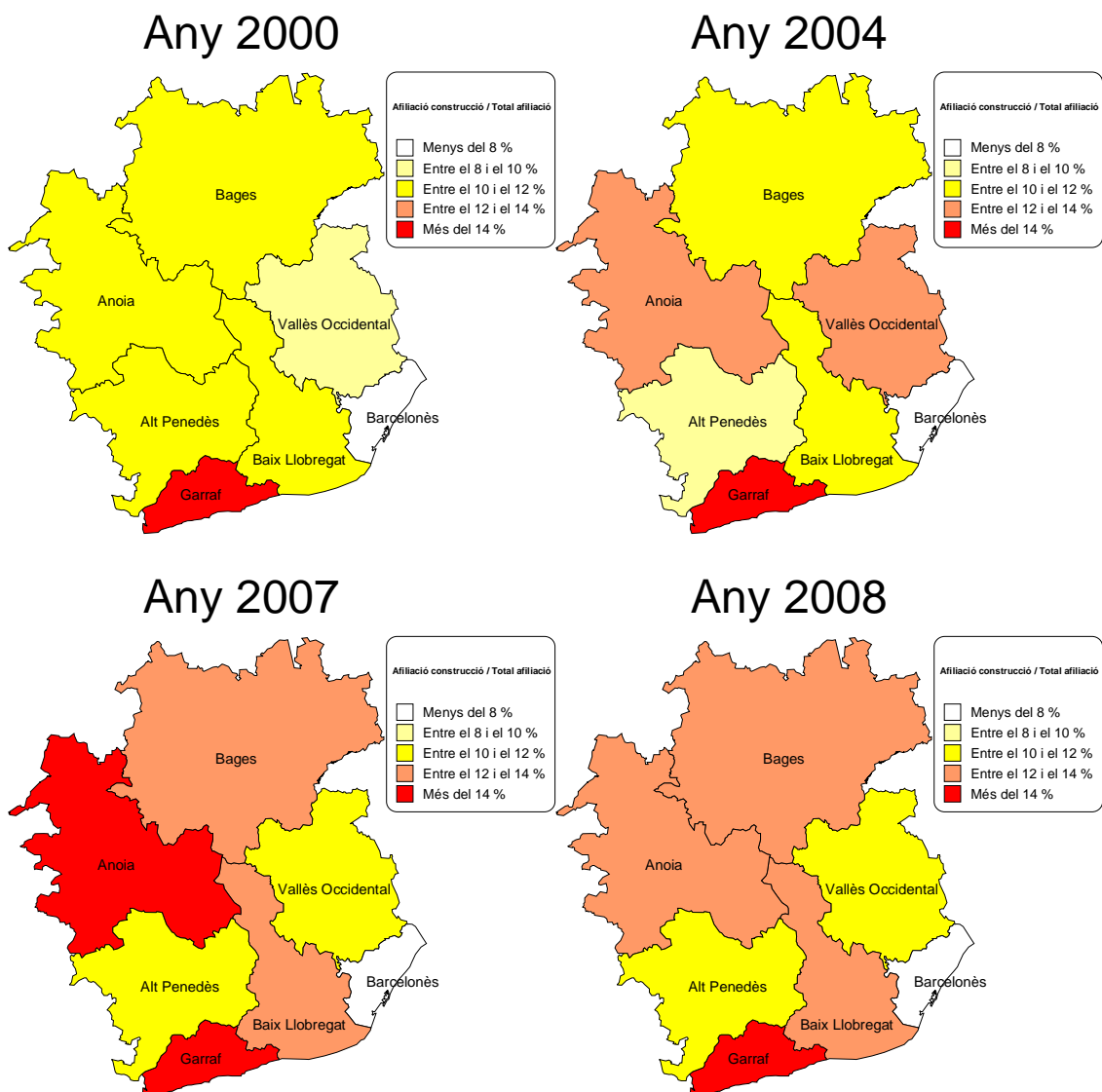


3. ACTIVITAT ECONÒMICA

El 12,2% de la població afiliada a la Seguretat Social al Baix Llobregat ho està al sector de la construcció l'any 2008. Respecte al 2007 però, aquest sector ha experimentat una disminució del 6% en l'afiliació. Les activitats immobiliàries, per la seva banda, han sofert un descens més acusat, de gairebé el 19% respecte l'any anterior.

Al llarg del 2008 s'ha experimentat un canvi rellevant pel que fa al ritme d'expansió del sector de la construcció que, fins aleshores, havia esdevingut un dels principals motors de l'economia i de la creació d'ocupació a la comarca. En aquest apartat es realitza una anàlisi de l'evolució donada en l'afiliació al sector de la construcció i a d'altres activitats relacionades, com són les activitats immobiliàries, que també s'han vist subjectes en els darrers anys a un dinamisme que mereix una atenció específica. Cal dir que aquesta font de dades és una font limitada en el sentit que només inclou a aquelles persones afiliades en algun dels règims de la Seguretat Social i exclou, per tant, la part relacionada amb el treball irregular, que no es veu reflectida a la font estadística per la seva pròpia condició, ja que les dades d'afiliació només registren el treball regulat. El mapa 3 presenta l'evolució de l'afiliació a la construcció per les comarques limítrofs del Baix Llobregat.

Mapa 3. Proporció d'afiliació al sector de la construcció per comarques



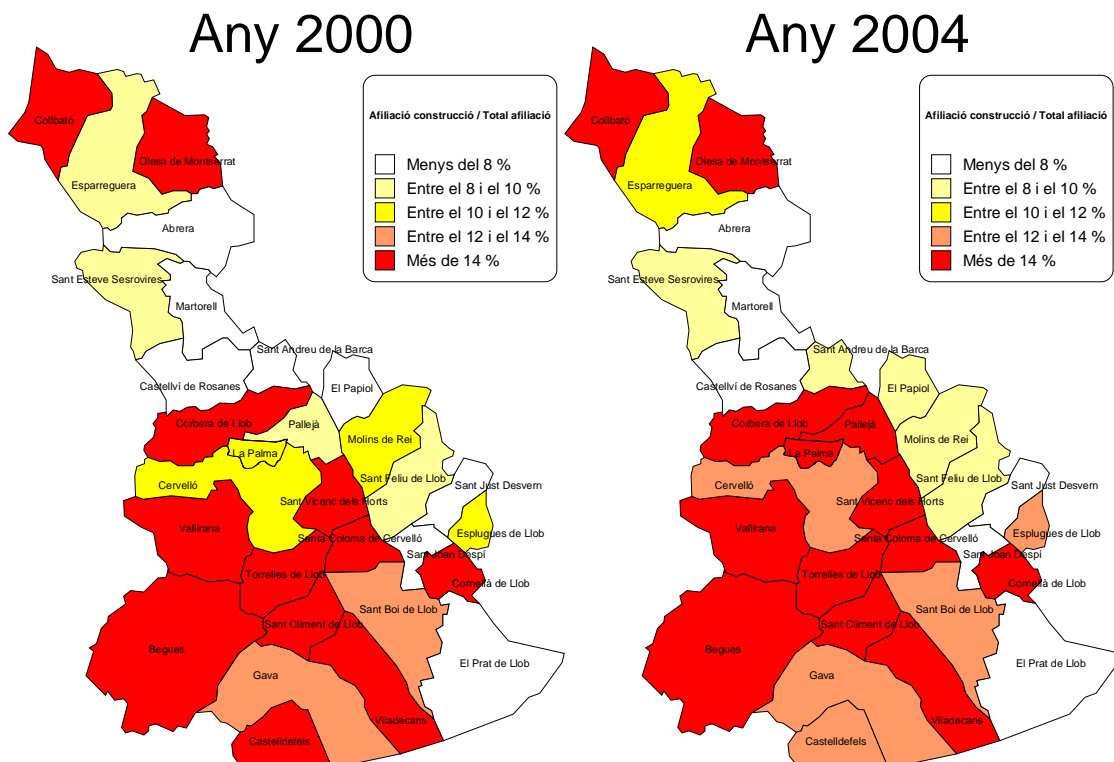
Es veu un augment al llarg d'aquests anys en la població afiliada a la construcció per comarques, i gairebé totes amb l'excepció del Barcelonès superen el 10% de població afiliada en aquest sector. La comarca del Garraf és la que presenta una major proporció d'afiliació en aquest sector l'any 2008, amb gairebé un 17% d'afiliació en la construcció. Totes les comarques sense excepció disminueixen de 2007 a 2008 el pes proporcional del sector de la construcció en el total de la població assalariada i autònoma. El Baix Llobregat, per exemple, experimenta un increment en l'afiliació en aquest sector des de l'any 2000 fins al 2007, passant d'un 11,4% a un 13,2% del total, però de 2007 a 2008 aquesta proporció torna a baixar fins al 12,2%.

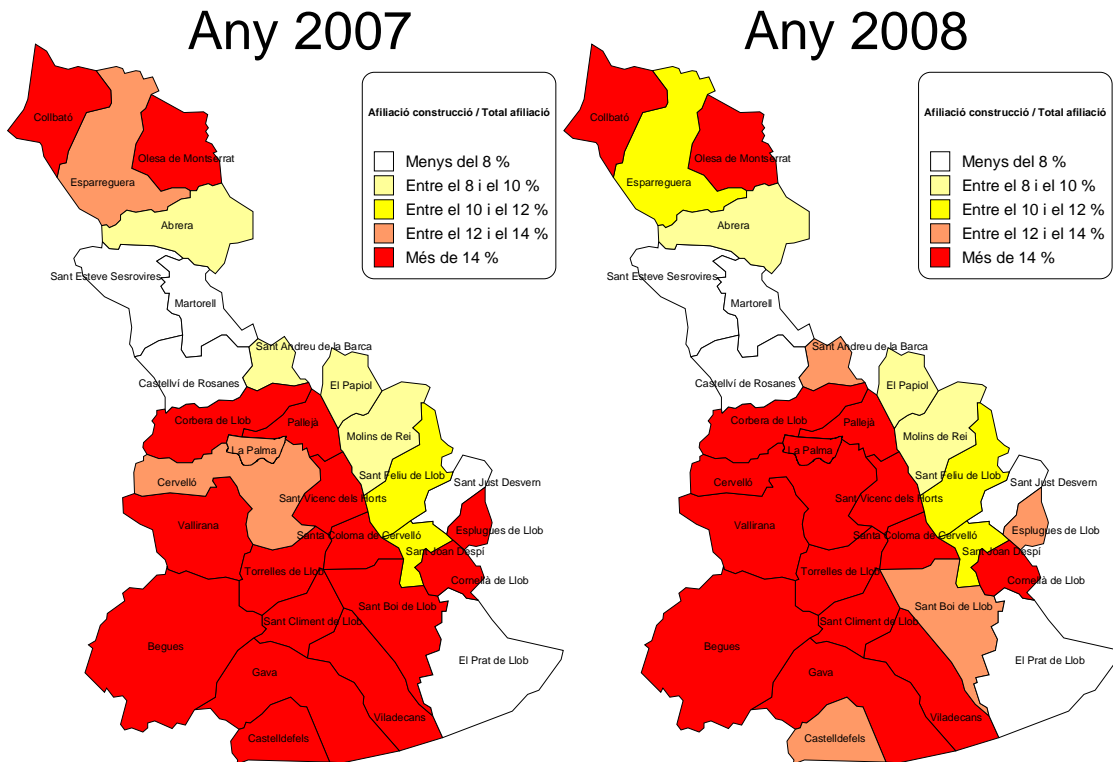
Pel que fa a la distribució entre els municipis de la comarca, s'observa una heterogeneïtat entre els seus municipis pel que fa a les dades d'afiliació. A grans trets s'ha vist un increment de l'afiliació en aquest sector en els darrers anys, però no s'identifica una pauta clara de distribució territorial en aquest augment sinó que s'ha donat d'una manera generalitzada. Ara bé, sí que s'observen diferències en la intensitat de la proporció d'afiliació entre diferents municipis.

Així, l'any 2008, 15 dels 30 municipis de la comarca tenen més del 14% dels afiliats a la seguretat social en el sector de la construcció, i d'aquests, municipis com Vallirana, Begues, o Corbera de Llobregat sobrepassen el 20% d'afiliació en aquest sector. Per la seva part, l'afiliació a Santa Coloma de Cervelló, Viladecans, Olesa de Montserrat i Torrelles de Llobregat es situa entre el 17% i el 20% del total. En el costat contrari hi ha municipis com Castellví de Rosanes, Sant Just Desvern, Sant Esteve Sesrovires, Martorell i el Prat de Llobregat que no arriben al 8% de població afiliada en la construcció l'any 2008.

El mapa 5 presenta aquesta evolució per municipis en la proporció de població afiliada a la seguretat social.

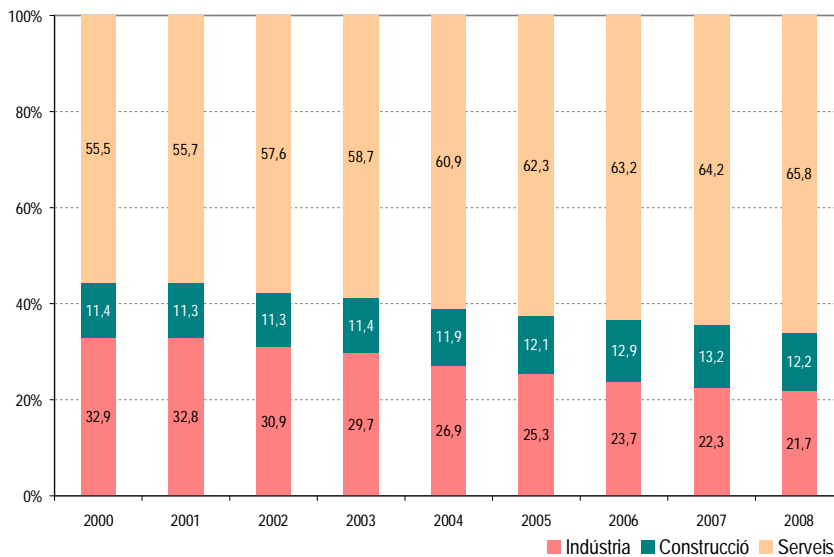
Mapa 5. Proporció d'afiliació al sector de la construcció per municipis





Pel que fa a la distribució per sectors (gràfic 7), la construcció ha anat guanyant progressivament pes en l'estructura de la població afiliada a la comarca des de l'any 2000 fins a l'any 2007 en què va assolir el màxim del 13,2% del total d'afiliació. L'any 2008 però, ha tornat a perdre pes en relació amb la resta de sectors, especialment a favor del sector serveis ja que la indústria perd pes de manera progressiva a l'estructura d'ocupació de la comarca. Les dades d'afiliació a la construcció (12,2%) mostren un percentatge elevat si es compara amb la mitjana d'ocupació en construcció en el conjunt de països de la Unió Europea, que segons l'Eurofound a la publicació *Restructuring in the construction sector*, era del 8,2% l'any 2007.³

Gràfic 7. Evolució de la població assalariada i autònoma per grans sectors. Baix Llobregat (%)

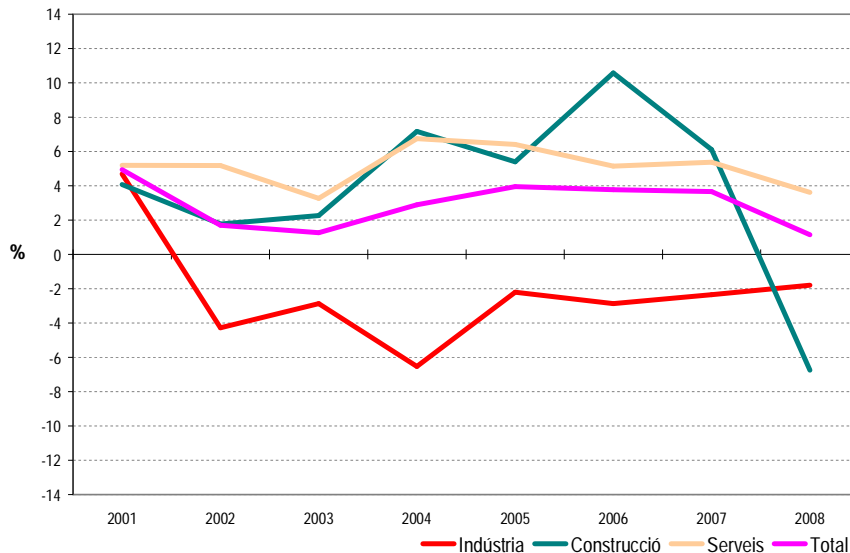


Font: OPMT-BL, a partir de les dades de l'INSS (2n trimestre)

³ European Foundation for the Improvement of Living and Working Conditions. *Restructuring in the construction sector*. <http://www.eurofound.europa.eu/publications/htmlfiles/ef09481.htm>

Aquesta distribució del pes de cada sector presenta una evolució coherent amb la del gràfic 8, que reflecteix com el sector serveis i la construcció han tingut un paper essencial en la creació d'ocupació, augmentant la població afiliada durant els darrers anys. En el cas de la construcció, fins i tot hi ha hagut increments anuals de fins al 10% de la població afiliada. Amb tot i això, també cal esmentar que en el moment en què s'ha produït una caiguda de l'ocupació, el sector de la construcció també ha estat el que s'ha vist més afectat: l'any 2008, mentre que el sector terciari encara augmenta la població afiliada, l'afiliació a la construcció passa a tenir un decrement de més del 6% en relació amb l'any anterior.

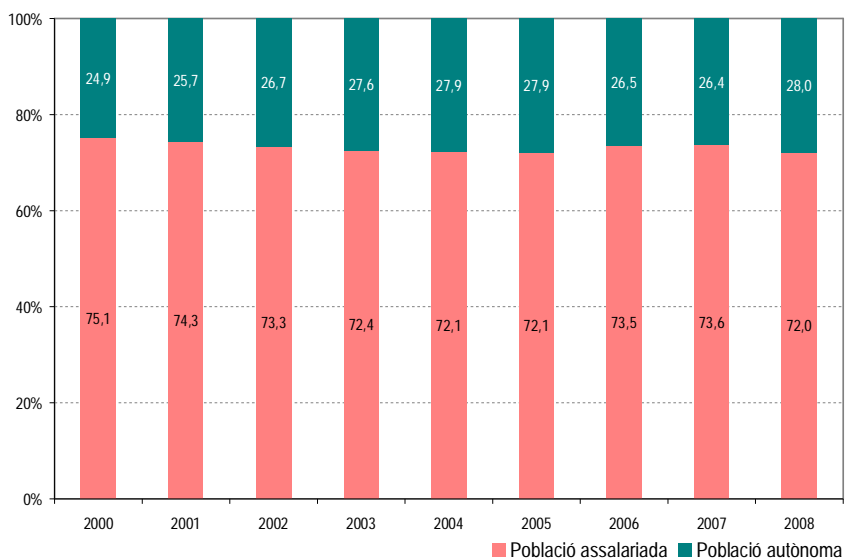
Gràfic 8. Variacions anuals de població assalariada i autònoma per grans sectors. Baix Llobregat



Font: OPMT-BL, a partir de les dades de l'INSS (2n trimestre)

La situació de la població afiliada a la construcció és un altre aspecte rellevant en l'estudi d'aquest sector. Com s'observa al gràfic 9, el percentatge de població afiliada assalariada l'any 2008 és del 72% del total, mentre que l'altre 28% de persones que treballen a la construcció ho fan en el règim especial autònom. La proporció de treballadors autònoms sobre el total va créixer lleugerament des de l'any 2000 fins al 2004 i després va tornar a baixar degut al fet que la població assalariada va créixer a un ritme més elevat durant els anys 2006 i 2007 (gràfic 10). No obstant això, es pot comprovar com l'any 2008 la caiguda en l'afiliació de la construcció ha anat més de la mà de la població assalariada que no pas de la població en el règim autònom.

Gràfic 9. Evolució del tipus de situació de la població afiliada a la construcció. Baix Llobregat (%)



Font: OPMT-BL, a partir de les dades de l'INSS (2n trimestre)

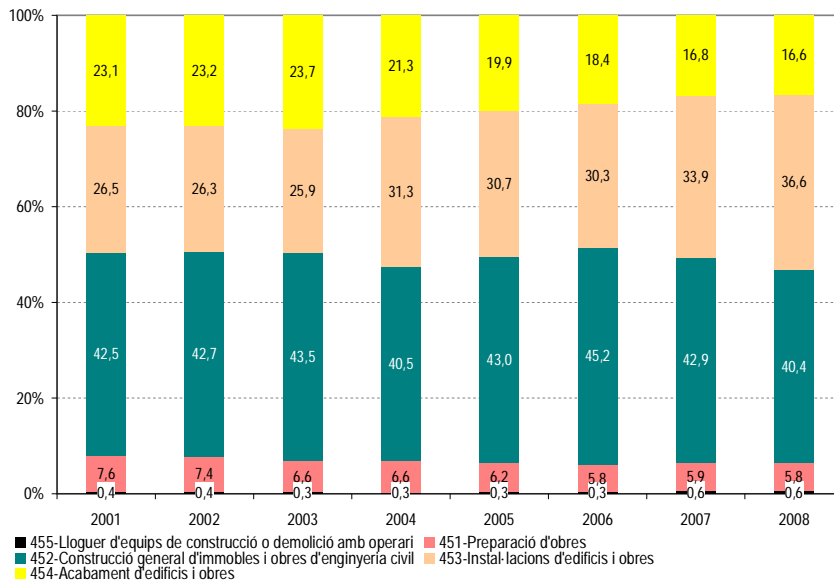
Gràfic 10. Variacions anuals de població assalariada i autònoma de la construcció. Baix Llobregat



Font: OPMT-BL, a partir de les dades de l'INSS (2n trimestre)

Un altre aspecte interessant és veure com es distribueix l'evolució del sector de la construcció per activitats més concretes dins del mateix sector. El gràfic 11 presenta l'evolució en pes percentual de 2001 a 2008 de les activitats de construcció a 3 dígits de la classificació catalana d'activitats econòmiques respecte el total de població afiliada a la construcció, i el gràfic 12 les variacions anuals d'aquestes activitats. Les activitats resultants són: lloguer d'equips de construcció o demolició amb operari, construcció general d'immobles i obres d'enginyeria civil, acabament d'edificis i obres, preparació d'obres, i instal·lacions d'edificis i obres. Val a dir però, que aquesta divisió d'activitats fins a 2008 correspon a la classificació de 1993 (CCA-93). A partir de l'any 2009 es podrà veure l'evolució per activitats basada en la divisió de 2009 (CCA-09), més adequada per a l'anàlisi de la realitat econòmica, que separa per les següents activitats: promoció immobiliària, construcció d'edificis, construcció de carreteres, vies fèrries, ponts i túnels, construcció de xarxes, construcció d'altres obres d'enginyeria civil, instal·lacions elèctriques, de lampisteria i altres instal·lacions d'edificis i obres, acabament d'edificis i altres activitats especialitzades de la construcció.

Gràfic 11. Evolució de la població assalariada en la construcció per activitats. Baix Llobregat (%)

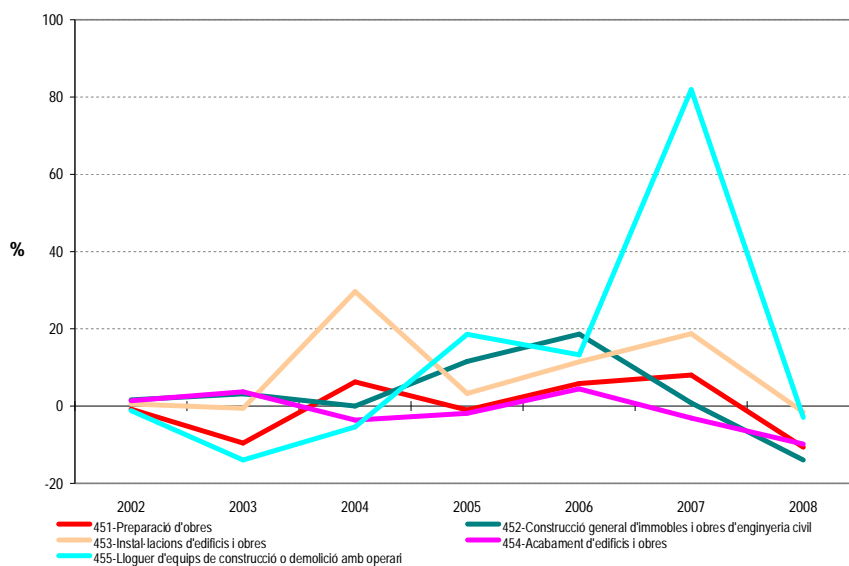


Font: OPMT-BL, a partir de les dades de l'INSS (2n trimestre)

De la classificació de 1993 però, el que s'observa és un progressiu augment del pes de la població assalariada en activitats d'instal·lacions d'edificis i obres des de l'any 2001 fins al 2008 i, per contra, una disminució del pes de la població assalariada en activitats d'acabament d'edificis i obres. Pel que fa a l'activitat de construcció general d'immobles i d'obres d'enginyeria civil, aquesta ha mantingut un pes d'entre el 40% i el 43% de la població assalariada en els darrers anys. L'activitat de preparació d'obres, ha disminuït lleugerament el seu pes sobre el total de població afiliada.

Pel que fa a les variacions anuals de població afiliada que han mostrat aquestes activitats es veu com, de les activitats amb més pes, són les de construcció general d'immobles i obres d'enginyeria civil i les d'instal·lacions d'edificis i obres les que han tingut increments més rellevants al llarg dels darrers anys. Aquesta darrera activitat, a més, ha estat la que menys ha disminuït l'any 2008 en relació amb l'any anterior.

Gràfic 12. Variacions anuals de població assalariada en la construcció per activitats. Baix Llobregat



Font: OPMT-BL, a partir de les dades de l'INSS (2n trimestre)

La taula 1 presenta l'evolució segons zones territorials de la comarca de la població assalariada i autònoma durant els trimestres de l'any 2008. S'observa com la disminució produïda en la població afiliada a la construcció al llarg de l'any 2008 s'ha donat en tots els àmbits, ja que totes les zones territorials sobrepassen el 13% de disminució en l'afiliació. La Zona Nord ha estat la que ha presentat un decrement més notable en termes relatius (-18,6% de disminució en el darrer any) i la Zona Delta ha presentat la disminució més gran en xifres absolutes (2.298 persones afiliades menys en relació amb l'any anterior). En el conjunt de la comarca, es veu una pèrdua de 5.838 persones afiliades a la construcció al llarg de l'any 2008. Així, la població afiliada al quart trimestre de 2008 a la comarca és un 15,5% menys que la del quart trimestre de l'any 2007.

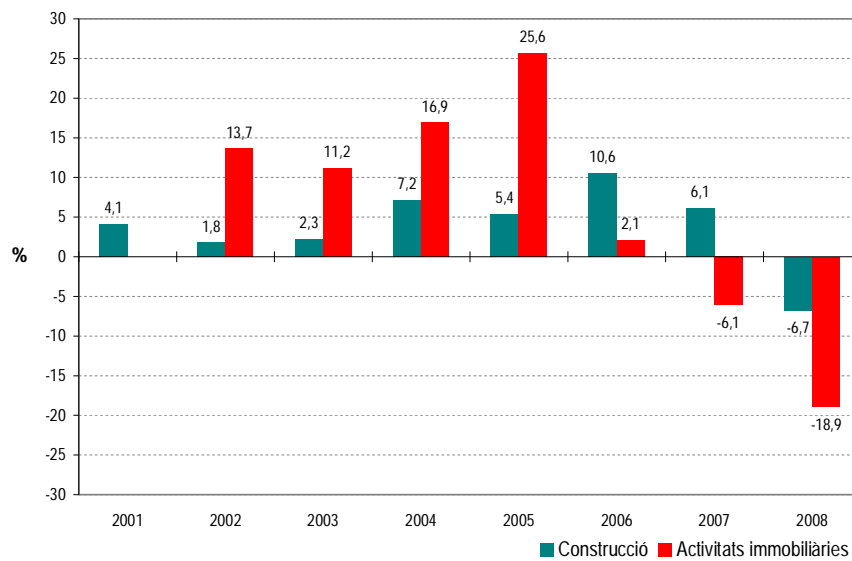
Taula 1. Evolució de la població assalariada i autònoma de la construcció. Baix Llobregat i zones territorials

	4T 2007	1T 2008	2T 2008	3T 2008	4T 2008	Variació 4T2007 - 4T2008 (%)
Zona Centre	10.941	10.682	10.471	10.102	9.308	-14,9
Zona Delta	14.334	14.491	14.060	13.125	12.036	-16,0
Zona Nord	5.128	5.140	5.058	4.737	4.173	-18,6
Zona Vall Baixa	7.197	7.342	7.217	6.762	6.245	-13,2
Baix Llobregat	37.600	37.655	36.806	34.726	31.762	-15,5

Font: OPMT-BL, a partir de les dades de l'INSS

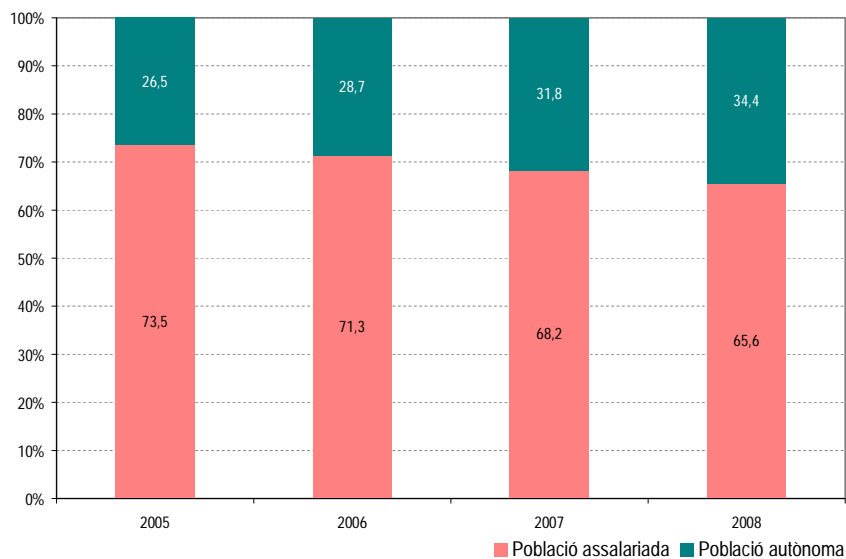
A part de l'afiliació en activitats estrictament relacionades amb la construcció, també és interessant veure quin ha estat el comportament de les activitats immobiliàries, com a activitats relacionades que també es poden agafar com un indicador de la situació que ha viscut el sector, especialment pel que fa a l'àmbit residencial. En aquest sentit, s'observa com l'activitat immobiliària s'ha comportat des de l'any 2002 fins al 2005 en la mateixa línia que el sector de la construcció, és a dir, ha augmentat la població afiliada, i ho ha fet de manera més intensa, amb variacions que en alguns anys han superat el 16% i el 25%. Val a dir però que de la mateixa manera que han augmentat l'afiliació durant els anys de creixement, també en el moment en què l'activitat ha començat a baixar, les activitats immobiliàries han presentat unes variacions negatives força importants, que l'any 2008 han arribat gairebé al 19% de disminució.

Gràfic 13. Variacions anuals de població assalariada i autònoma. Baix Llobregat. (%)



Font: OPMT-BL, a partir de les dades de l'INSS (2n trimestre)

Gràfic 14. Evolució del tipus de situació de la població afiliada a activitats immobiliàries. Baix Llobregat (%)



Font: OPMT-BL, a partir de les dades de l'INSS (2n trimestre)

L'evolució de la població afiliada a activitats immobiliàries per tipus d'afiliació (gràfic 14) mostra com des del 2005 fins al 2008 ha crescut la proporció de persones del règim autònom entre el

total de població que desenvolupa una feina en aquest tipus d'activitats. Val a dir però que l'augment en el pes de la població autònoma de 2007 a 2008 no s'ha produït per un augment en el total de població afiliada en aquest règim sinó que s'ha donat perquè la disminució de població assalariada en el sector ha estat superior a la disminució de la població en el règim autònom.

La població afiliada a activitats immobiliàries ha disminuït a totes les zones territorials durant l'any 2008, tal com mostra la taula 2, que arriba fins al quart trimestre. En termes relatius les disminucions més importants han estat a la Zona Delta i la Vall Baixa. En total, la població afiliada a activitats immobiliàries a la comarca ha disminuït en 538 persones des del quart trimestre de 2007 fins al quart trimestre de 2008.

Taula 2. Evolució de la població assalariada i autònoma d'activitats immobiliàries. Baix Llobregat i zones territorials

	4T 2007	1T 2008	2T 2008	3T 2008	4T 2008	Variació 4T2007 - 4T2008 (%)
Zona Centre	1.529	1.449	1.400	1.396	1.422	-7,0
Zona Delta	769	566	535	495	555	-27,8
Zona Nord	476	457	424	425	398	-16,4
Zona Vall Baixa	683	613	593	559	544	-20,4
Baix Llobregat	3.457	3.085	2.952	2.875	2.919	-15,6

Font: OPMT-BL, a partir de les dades de l'INSS

4. QUALITAT DE L'OCUPACIÓ

En aquest apartat de qualitat de l'ocupació s'estudiaran les dades corresponents a l'atur registrat a les oficines d'ocupació, la contractació registrada, els procediments de regulació d'ocupació i la sinistraltat laboral, posant especial èmfasi en la dinàmica que aquestes magnituds han presentat en el sector de la construcció.

ATUR REGISTRAT

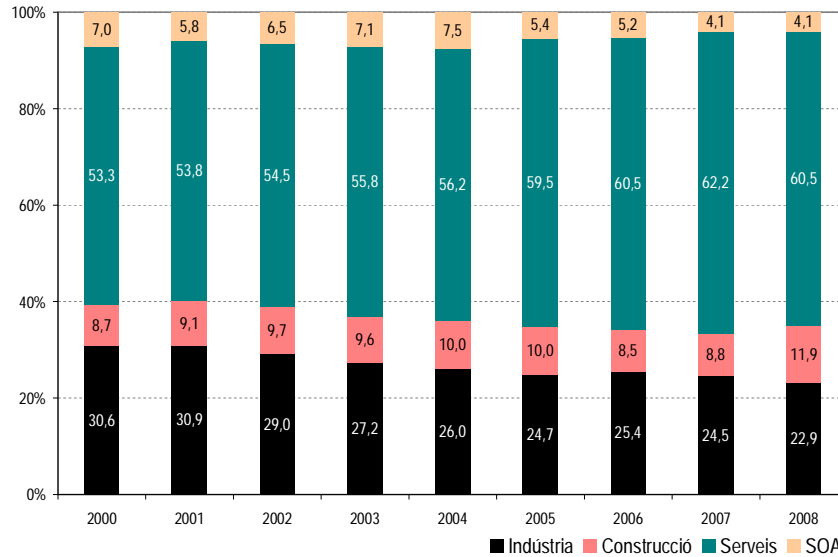
L'any 2008, el nombre de persones registrades a les oficines de treball amb una ocupació anterior en el sector de la construcció ha augmentat en relació amb el 2007. Del quart trimestre de 2007 al quart trimestre de 2008 aquesta xifra s'ha doblat.

L'augment de l'atur registrat a les oficines d'ocupació durant l'any 2008 ha estat generalitzat en tots els sectors d'activitat, tot i que ha estat la construcció el sector que més ha augmentat en termes relatius el nombre de persones aturades, tendència que ja es començava a apuntar també durant el 2007, any en què la construcció també va experimentar un increment en el nombre de persones registrades tot i que aquest es va veure difós per la creació d'ocupació en el sector serveis.

L'augment de l'atur en la construcció per sobre de la resta de sectors fa créixer la proporció de persones que tenien una ocupació corresponent al sector de la construcció respecte al total d'atur registrat. Així, mentre que l'any 2006 aquesta proporció era del 8,5% del total registrat, el 2007 va créixer fins al 8,8% i l'any 2008 gairebé el 12% de totes les persones registrades tenien una ocupació anterior a la construcció. El gràfic 15 mostra aquesta evolució posant la construcció en relació amb la resta de sectors. Val a dir però que les dades d'atur registrat per activitats

econòmiques corresponen al sector en el qual estaven treballant abans les persones i que aquestes poden canviar el sector en el qual treballen, fet pel qual els gràfics de distribució percentual també mostren com es configura la pròpia estructura econòmica (es veu així com el sector terciari aplega el major nombre d'aturats i la indústria perd pes percentual però no perquè aquest sector produeixi menys atur sinó precisament pel contrari, perquè està perdent pes a l'estructura productiva).

Gràfic 15. Evolució de la distribució de l'atur registrat per grans sectors. Baix Llobregat (%)



Font: OPMT-BL, a partir de les dades del Departament de Treball

El gràfic 16 mostra les variacions de l'atur per sectors econòmics, segons les mitjanes anuals des de 2001 fins a 2008⁴ en el que es pot veure la tendència apuntada anteriorment.

Gràfic 16. Variacions anuals de l'atur registrat per grans sectors. Baix Llobregat



Font: OPMT-BL, a partir de les dades del Departament de Treball

⁴ L'any 2005 va haver un canvi metodològic en la mesura de l'atur registrat que impedeix fer comparacions entre les dades de 2004 i 2005, és per això que la sèrie temporal es talla.

La taula 3 presenta l'evolució trimestral de l'atur registrat provinent de la construcció per zones territorials al llarg de 2008. La xifra de persones registrades a la comarca ha passat de les 2.749 persones que hi havia al quart trimestre de 2007 a les 5.934 persones al quart trimestre de 2008, és a dir, s'ha doblat la xifra només en el darrer any. En termes relatius, la pujada més forta s'ha donat en els municipis de la Zona Centre, amb un increment anual de gairebé el 130%. En termes absoluts però, el creixement més elevat s'ha vist a la Zona Delta on l'atur registrat de les persones que tenien una ocupació anterior a la construcció ha augmentat en 1.416 persones en un any.

Taula 3. Evolució de l'atur registrat provinent de la construcció. Baix Llobregat i zones territorials

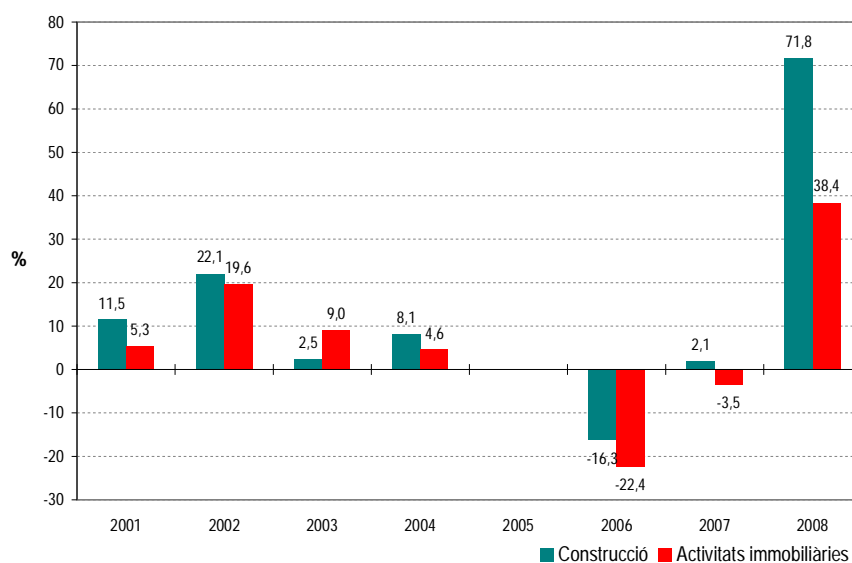
	4T 2007	1T 2008	2T 2008	3T 2008	4T 2008	Variació 4T2007 - 4T2008 (%)
Zona Centre	711	858	971	1.230	1.620	127,9
Zona Delta	1.275	1.435	1.686	2.097	2.691	111,0
Zona Nord	304	325	393	452	616	102,6
Zona Vall Baixa	459	518	647	803	1.006	119,3
Baix Llobregat	2.749	3.136	3.698	4.582	5.934	115,8

Font: OPMT-BL, a partir de les dades del Departament de Treball

Seguint la línia de l'apartat d'estructura productiva, falta veure la tendència donada en les activitats immobiliàries pel que fa a l'atur registrat a les oficines. Això es presenta al gràfic 17 on es veu que en termes generals l'evolució de l'atur registrat en aquestes activitats ha estat similar a la de la construcció amb l'excepció de l'any 2007. Al 2008 creix l'atur registrat en ambdues activitats tot i que les immobiliàries ho fan per sota de la construcció.

Aquesta tendència és intuïtivament inversa en relació amb la que s'observava en el cas de la població afiliada, on les activitats immobiliàries perdien més ocupació en termes relatius que no pas la construcció. Això però pot ser degut al fet que es tracta de registres estadístics de naturalesa diferent (afiliació a la seguretat social i atur registrat), i que no necessàriament es comporten sempre de la mateixa manera.

Gràfic 17. Variacions anuals d'atur registrat (construcció i activitats immobiliàries). Baix Llobregat. (%)



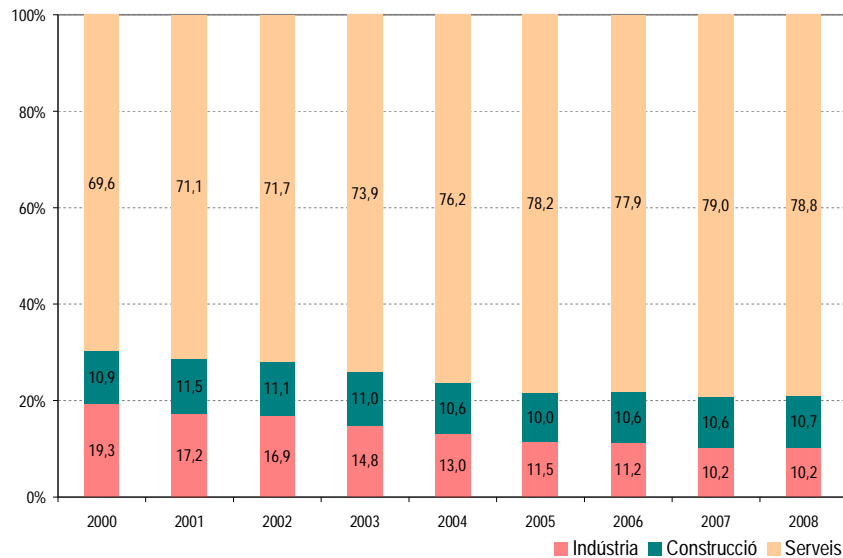
Font: OPMT-BL, a partir de les dades del Departament de Treball

CONTRACTACIÓ REGISTRADA

El nombre de contractes registrats al sector de la construcció durant l'any 2008 ha disminuït sensiblement en relació amb el 2007 a totes les zones de la comarca.

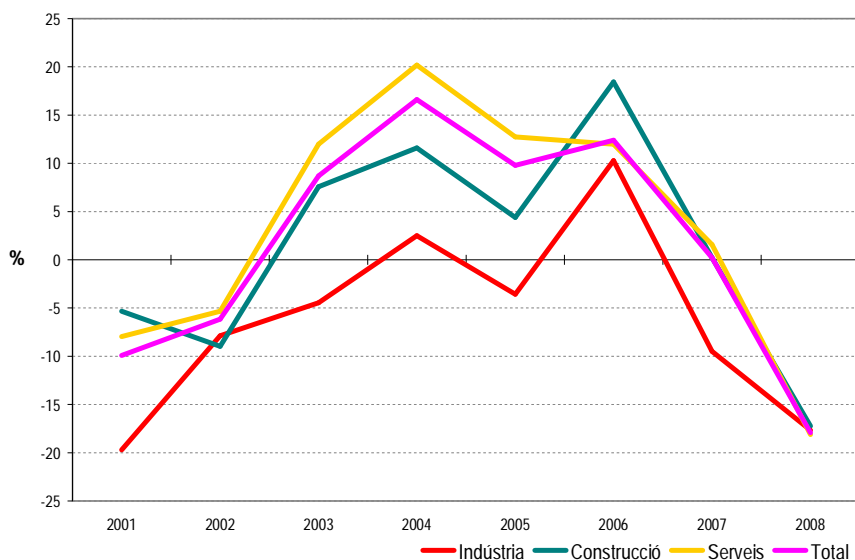
Tot i que la proporció de contractes realitzats al sector de la construcció no ha variat gaire al llarg dels darrers anys, situant-se al voltant del 10% i l'11% (com mostra el gràfic 18), el volum total de contractes ha baixat de manera notable l'any 2008. Aquesta disminució però, ha estat molt semblant a la de la resta de sectors d'activitat, com es pot veure al gràfic 19.

Gràfic 18. Evolució de la contractació registrada per grans sectors. Baix Llobregat (%)



Font: OPMT-BL, a partir de les dades del Departament de Treball

Gràfic 19. Variacions anuals de la contractació registrada per grans sectors. Baix Llobregat



Font: OPMT-BL, a partir de les dades de l'INSS (2n trimestre)

Les zones territorials que han tingut una disminució més forta en termes percentuals han estat les zones Vall Baixa i Delta, tot i que el decrement en la contractació s'ha donat per igual en tots

els àmbits, tal com mostra la taula 4, d'evolució de la contractació per zones territorials des del quart trimestre de 2007 al quart trimestre de 2008.

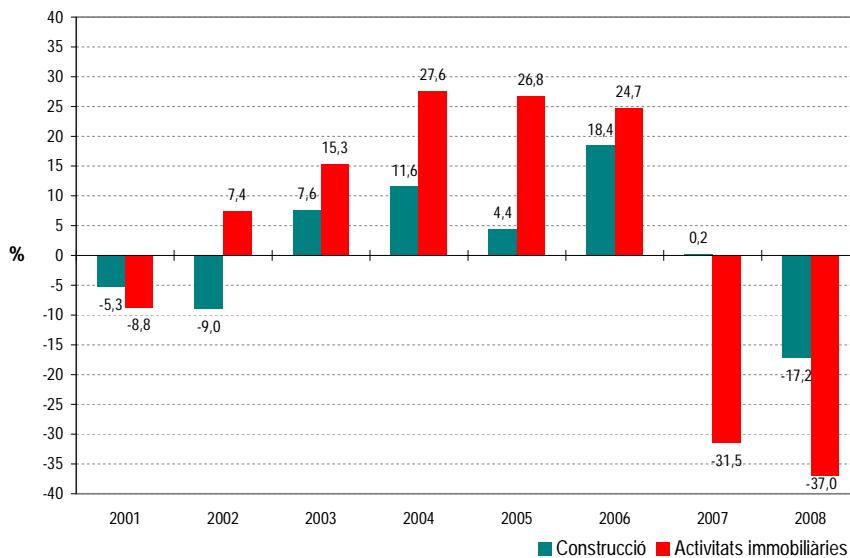
Taula 4. Evolució de la contractació registrada en el sector de la construcció. Baix Llobregat i zones territorials

	4T 2007	1T 2008	2T 2008	3T 2008	4T 2008	Variació 4T2007 - 4T2008 (%)
Zona Centre	1.773	1.879	1.474	1.230	1.287	-27,4
Zona Delta	3.154	3.226	2.490	2.097	2.076	-34,2
Zona Nord	900	1.104	916	452	709	-21,2
Zona Vall Baixa	1.200	1.359	1.181	803	786	-34,5
Baix Llobregat	7.027	7.568	6.061	4.582	4.858	-30,9

Font: OPMT-BL, a partir de les dades del Departament de Treball

El comportament de les activitats immobiliàries com a activitat relacionada amb la construcció és un comportament més semblant en l'evolució de l'afiliació a la seguretat social que no pas respecte les dades d'atur registrat. Com succeïa en l'afiliació, en el cas de la contractació registrada les activitats immobiliàries van créixer en contractes des de 2002 fins a 2006 i van ser les primeres en perdre afiliació a partir del 2007, mantenint aquest decrement al llarg de l'any 2008.

Gràfic 20. Variacions anuals de la contractació registrada (construcció i activitats immobiliàries). Baix Llobregat. (%)



Font: OPMT-BL, a partir de les dades del Departament de Treball

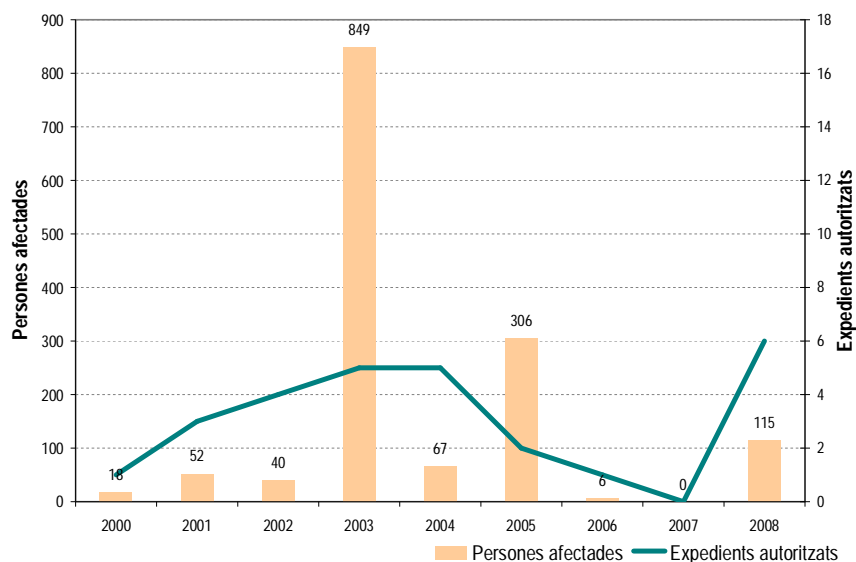
REGULACIÓ D'OCUPACIÓ

Els expedients de regulació d'ocupació autoritzats a la comarca han pujat durant el 2008 fins a un total de 6 expedients, que han afectat a 115 persones.

Una altra dada per copsar la situació d'un sector d'activitat és l'evolució de la regulació d'ocupació en termes d'expedients autoritzats i de persones afectades pels mateixos, tot i que la construcció és un sector que, donada l'elevada taxa de temporalitat de la població ocupada en el mateix, veu com l'indicador dels expedients de regulació no és tan acurada com en altres sectors, especialment la indústria, per donar una idea de la marxa de l'activitat. En efecte, en

aquells sectors on les condicions de treball i la temporalitat són més elevades la regulació d'ocupació sovint es dona de manera menys freqüent perquè les empreses utilitzen altres sistemes per retallar l'ocupació, com pot ser la no renovació de contractes temporals en una plantilla amb poca estabilitat en els seus contractes. Amb tot i això, en el gràfic 21 es presenta l'evolució en la regulació d'ocupació al sector de la construcció durant els darrers anys.

Gràfic 21. Regulació d'ocupació al sector de la construcció i persones afectades. Baix Llobregat. (%)



Font: OPMT-BL, a partir de les dades del Departament de Treball

SINISTRALITAT LABORAL

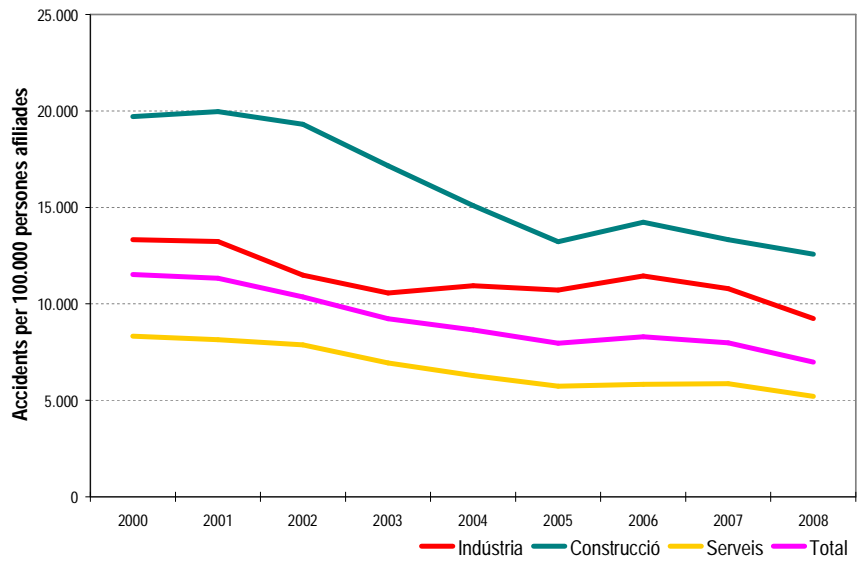
L'índex de sinistralitat en la construcció a la comarca ha disminuït en relació amb l'any anterior, situant-se 12.576 accidents per cada 100.000 persones afiliades.

L'índex de sinistralitat és un indicador que posa en relació el nombre d'accidents produïts amb la població afiliada a cada sector productiu. És un indicador necessari per comparar les dades de sinistralitat tant entre els diferents sectors d'activitat com entre diferents àmbits territorials.

Com es veu al gràfic 22, l'índex de sinistralitat en la construcció, tot i disminuir l'any 2008 en relació amb els anys anteriors, es continua mantenint per sobre dels índexs de la indústria i els serveis, per tant es pot dir que la construcció continua sent el sector on existeix un risc més alt d'accident laboral. Cal esmentar però que des de l'any 2000 la tendència general d'aquest índex ha estat a la baixa tot i que hi ha períodes on hi ha hagut repunts en l'indicador.

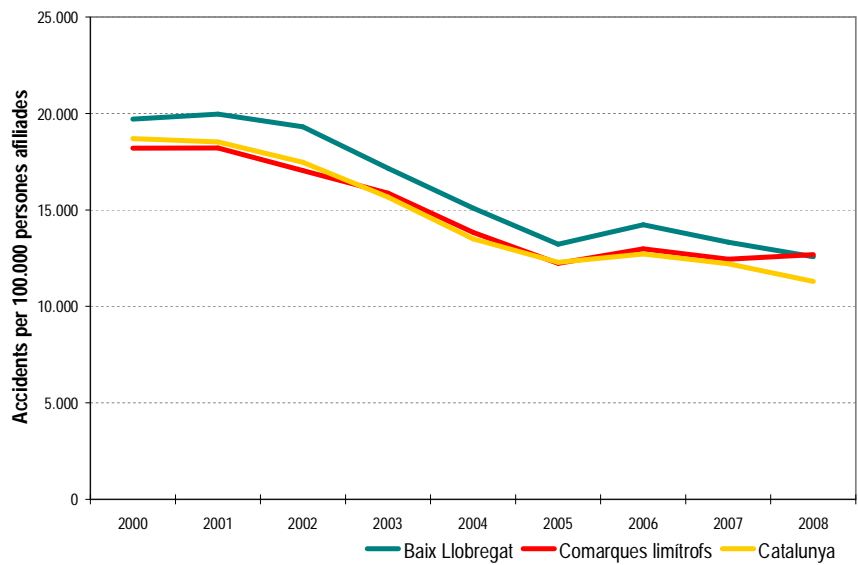
El gràfic 23 posa el valor de l'índex en relació amb els valors de les comarques limítrofs del Baix Llobregat (Alt Penedès, Anoia, Bages, Barcelonès, Garraf i Vallès Occidental) i amb el valor del conjunt del territori català. D'aquesta manera es veu com la comarca sempre ha tingut una accidentalitat en el sector de la construcció per sobre de la resta d'àmbits de referència, és a dir, la sinistralitat al sector de la construcció sempre ha tingut més incidència al Baix Llobregat que no pas a les comarques del voltant i al conjunt de Catalunya. L'any 2008 però es veu un canvi en el sentit que l'índex de sinistralitat de les comarques limítrofs del Baix Llobregat supera lleugerament el valor que agafa l'índex per la comarca.

Gràfic 22. Evolució dels índexs de sinistralitat per grans sectors. Baix Llobregat



Font: OPMT-BL, a partir de les dades de l'INSS (2n trimestre)

Gràfic 23. Evolució de l'índex de sinistralitat de la construcció per àmbits territorials



Font: OPMT-BL, a partir de les dades de l'INSS (2n trimestre)

CONCLUSIONS

La intenció d'aquest informe era continuar la tasca encetada per l'informe: "La situació del sector de la construcció", que recollia dades de 2007, i comprovar si la tendència apuntada de crisi en el sector es reflectia amb les dades corresponents al 2008.

L'anàlisi dels indicadors seleccionats permet afirmar, com a mínim, que és al sector de la construcció on s'observa de manera més directa els efectes de la crisi econòmica global. Així, disminueixen els habitatges iniciats al 2008 i el sector econòmic on més disminueix la població afiliada i on més augmenta el número de persones aturades és en la construcció.

Per tal de detectar i analitzar amb major profunditat la situació del sector de la construcció, s'ha desglossat aquest sector segons les seves activitats: lloguer d'equips de construcció o demolició amb operari; construcció general d'immobles i obres d'enginyeria civil; acabament d'edificis i obres; preparació d'obres i instal·lacions d'edificis i obres. La construcció general d'immobles i obres d'enginyeria civil i les instal·lacions d'edificis i obres són les activitats que més han concentrat població afiliada del sector de la construcció en l'any 2008. Les instal·lacions d'edificis i obres, en especial, ha anat guanyant pes en el conjunt d'activitats econòmiques del sector (des de 2001).

Com en l'informe anterior, s'ha considerat analitzar les característiques i l'evolució de les activitats immobiliàries per estar clarament vinculades amb el sector i més potencialment afectada pels comportaments d'oferta i demanda del mercat. S'havia considerat, com en l'any anterior, que aquestes estarien més afectades per l'augment de l'atur i pel descens de la contractació registrada (mostrant una disminució interanual major que el sector de la construcció). Les dades, en canvi, ha mostrat com si en la contractació es confirmava la tendència apuntada en l'anterior informe, en l'atur aquesta tendència es refutava per mostrar un increment sensiblement inferior que l'observat en la totalitat del sector de la construcció.

Un altre element que s'ha considerat en l'estudi de l'activitat econòmica de les activitats immobiliàries va ser l'evolució de la població afiliada segons el seu règim d'afiliació. Així, des de 2005 s'ha observat que ha anat augmentat progressivament el pes de la població autònoma en aquesta activitat (sent el 26,5% del total de la població afiliada de les activitats immobiliàries al 2005 i el 34,4% al 2008).

En resum, es pot afirmar que el sector de la construcció ha estat un dels sectors econòmics que més s'ha vist afectat per la tan mencionada crisi global de l'economia. El canvi de tendència apuntat en l'Informe "La situació del sector de la construcció al Baix Llobregat: una primera aproximació" es confirma. Així, el 2008 esdevé un any d'inici d'una nova tendència que caldrà observar en anys futurs per tal d'estudiar les característiques d'aquesta i l'adaptació del sector de la construcció a la conjuntura econòmica actual.

QUADRES RESUM

Baix Llobregat

DADES MACROECONÒMIQUES

- El 8,7% del Producte Interior Brut de la comarca prové del sector de la construcció.
- El PIB de la construcció ha estat el que més ha crescut respecte el 2007.

HABITATGE

- Al llarg de 2008 es van iniciar 1.695 habitatges i es van acabar 3.304
- Els habitatges iniciats van observar un descens del 62,8% respecte el 2007.

ACTIVITAT ECONÒMICA

- El 12% de les persones afiliades de la comarca ho estan al sector de la construcció.
- El sector de la construcció ha estat el que ha experimentat un major descens de la població afiliada.
- El descens de població afiliada encara és major en les activitats immobiliàries.

QUALITAT DE L'OCUPACIÓ

- Atur:** El sector de la construcció és el tercer sector productiu en percentatge d'aturats. Tot i així, és el sector on l'atur ha augmentat més. La taxa d'increment anual de l'atur ha estat de més del 70%.
- Contractació:** Amb un 10% del total de persones contractades, la construcció és el segon sector amb més persones contractades de la comarca.
- Expedients de Regulació d'Ocupació:** S'han autoritzat 6 expedients de regulació d'ocupació que van afectar a 115 persones.
- Sinistralitat laboral:** La construcció continua sent el sector amb major incidència de la sinistralitat.

Municipis i zones territorials del Baix Llobregat

Zona Centre	Zona Delta	Zona Nord	Zona Vall Baixa
Cornellà de Llobregat	Begues	Abrera	Cervelló
Esplugues de Llobregat	Castelldefels	Castellví de Rosanes	Corbera de Llobregat
Sant Joan Despí	El Prat de Llobregat	Collbató	El Papiol
Sant Just Desvern	Gavà	Esparreguera	La Palma de Cervelló
	Sant Boi de Llobregat	Martorell	Molins de Rei
	Sant Climent de Llobregat	Olesa de Montserrat	Pallejà
	Viladecans	Sant Andreu de la Barca	Sant Feliu de Llobregat
		Sant Esteve Sesrovires	Sant Vicenç dels Horts
			Santa Coloma de Cervelló
			Torrelles de Llobregat
			Vallirana

Zona Centre

HABITATGE

- Al llarg de 2008 es van iniciar 290 habitatges .
- Els habitatges iniciats van observar un descens del 60,6% respecte el 2007.

ACTIVITAT ECONÒMICA

- El 29,3% de les persones afiliades del sector de la construcció de la comarca estan a la zona Centre.
- El sector de la construcció ha experimentat un descens del 15% de la població afiliada.
- El descens de població afiliada en activitats immobiliàries ha estat del 7%.

QUALITAT DE L'OCUPACIÓ

- Atur:** El 27,3% dels aturats dels sector de la construcció es van registrar a la zona Centre. Respecte el quart trimestre de 2007, l'increment de l'atur ha estat de més del 127,7% .
- Contractació:** El 26,5% de les persones contractades del sector de la construcció es van registrar a la zona Centre. Respecte el quart trimestre de 2007, el descens de la contractació ha estat del 27,4% .
- Expedients de Regulació d'Ocupació:** S'han autoritzat 2 expedients de regulació d'ocupació que van afectar a 65 persones.

Zona Delta

HABITATGE

- Al llarg de 2008 es van iniciar 711 habitatges .
- Els habitatges iniciats van observar un descens del 30,4% respecte el 2007.

ACTIVITAT ECONÒMICA

- El 37,9% de les persones afiliades del sector de la construcció de la comarca estan a la zona Delta.
- El sector de la construcció ha experimentat un descens del 16% de la població afiliada.
- El descens de població afiliada encara és major en les activitats immobiliàries (-27,8%).

QUALITAT DE L'OCUPACIÓ

- Atur:** El 45,4% dels aturats dels sector de la construcció es van registrar a la zona Delta. Respecte el quart trimestre de 2007, l'increment de l'atur ha estat de més del 111% .
- Contractació:** El 42,7% de les persones contractades del sector de la construcció es van registrar a la zona Delta. Respecte el quart trimestre de 2007, el descens de la contractació ha estat del 34,2% .
- Expedients de Regulació d'Ocupació:** S'han autoritzat 2 expedients de regulació d'ocupació que van afectar a 36 persones.

Zona Nord

HABITATGE

- Al llarg de 2008 es van iniciar 297 habitatges.
- Els habitatges iniciats van observar un descens del 80,7% respecte el 2007.

ACTIVITAT ECONÒMICA

- El 13,1% de les persones afiliades del sector de la construcció de la comarca estan a la zona Nord.
- El sector de la construcció ha experimentat un descens del 18,6% de la població afiliada.
- El descens de població afiliada en les activitats immobiliàries ha estat del 16,4%.

QUALITAT DE L'OCUPACIÓ

- **Atur:** El 10,4% dels aturats dels sector de la construcció es van registrar a la zona Nord. Respecte el quart trimestre de 2007, l'increment de l'atur ha estat de més del 102,6% .
- **Contractació:** El 14,6% de les persones contractades del sector de la construcció es van registrar a la zona Nord. Respecte el quart trimestre de 2007, el descens de la contractació ha estat del 21,2% .
- **Expedients de Regulació d'Ocupació:** S'ha autoritzat 1 expedient de regulació d'ocupació que va afectar a 7 persones.

Zona Vall Baixa

HABITATGE

- Al llarg de 2008 es van iniciar 397 habitatges .
- Els habitatges iniciats van observar un descens del 69,1% respecte el 2007.

ACTIVITAT ECONÒMICA

- El 19,7% de les persones afiliades del sector de la construcció de la comarca estan a la zona Vall Baixa.
- El sector de la construcció ha experimentat un descens del 13,2% de la població afiliada.
- El descens de població afiliada encara és major en les activitats immobiliàries (20,4%).

QUALITAT DE L'OCUPACIÓ

- **Atur:** El 17% dels aturats dels sector de la construcció es van registrar a la zona Vall Baixa. Respecte el quart trimestre de 2007, l'increment de l'atur ha estat de més del 119,3% .
- **Contractació:** El 16,2% de les persones contractades del sector de la construcció es van registrar a la zona Vall Baixa. Respecte el quart trimestre de 2007, el descens de la contractació ha estat del 34,5% .
- **Expedients de Regulació d'Ocupació:** S'ha autoritzat 1 expedient de regulació d'ocupació que va afectar a 7 persones.

BIBLIOGRAFIA

Departament de Medi Ambient i Habitatge. Generalitat de Catalunya. *Informe sobre el sector de l'habitatge a Catalunya. Any 2008.*

European Foundation for the Improvement of Living and Working Conditions. *Restructuring in the construction sector.* Juliol 2009.

Servei d'Estudis de Caixa Catalunya. *Informe sobre la conjuntura econòmica. Núm.117.* 26 d'octubre 2007. (pàgines 52 a 74).

Servei d'Estudis de Caixa Catalunya. *Informe sobre la conjuntura econòmica. Núm.122.* 26 de setembre 2008. (pàgines 57 a 71).

Servei d'Estudis de Caixa Catalunya. *Informe sobre la conjuntura econòmica. Núm.123.* 17 de novembre 2008. (pàgines 76 a 82).

Boletín Económico de ICE. N°2928. *El sector de la construcción en Espanya. Efectos económicos y prospectiva.* 2007.

Unió General de Treballadors de Catalunya. *Informe conjuntural de la construcció.* Abril 2008.