

Informe de seguiment de mercat de treball

ESPECIAL IMPACTE MESURES COVID-19

BAIX LLOBREGAT – ABRIL 2020

Creixen en 45.728 les demandes d'ocupació a les oficines de treball en el mes d'abril respecte del març, l'increment més elevat en tota la sèrie històrica. L'afiliació a la Seguretat Social cau en més de 2.700 persones.

Aquest informe realitza un seguiment de les principals fonts estadístiques de dades relacionades amb el mercat de treball durant els mesos posteriors a les mesures extraordinàries decretades per l'estat d'alarma declarat el passat 14 de març de 2020. Concretament: demandes d'ocupació i atur registrat; afiliació a la Seguretat Social; mesures de regulació d'ocupació.

Dades destacades – Abril 2020

Demandes d'ocupació



98.509

Persones demandants d'ocupació al Baix Llobregat.



45.728

Increment de demandants de març a abril de 2020.

Atur registrat



47.739

Persones aturades registrades al Baix Llobregat.



5.238

Increment de l'atur registrat de març a abril de 2020.

Afiliació a la Seg.Social



317.561

Persones afiliades a la Seguretat Social (tots els règims).



2.792

Disminució d'afiliacions respecte març (-11.504 règim general; -829 règim autònom)

Regulació d'ocupació



94.331

Persones afectades per expedients de regulació temporal d'ocupació.



Sectors més afectats

Indústria manufacturera, comerç, hoteleria i construcció, les activitats més afectades per la mesura

CONTINGUTS

Podeu consultar la informació directament clicant a l'apartat corresponent

[Demandes d'ocupació i Atur Registrat](#)

PERIODICITAT ACTUALITZACIÓ: MENSUAL, DIA 2-10 DE CADA MES

[Afiliació a la Seguretat Social](#)

PERIODICITAT ACTUALITZACIÓ: MENSUAL, DIA 15-20 DE CADA MES

[Regulació d'Ocupació](#)

PERIODICITAT ACTUALITZACIÓ: CONTINUADA

[Nota metodològica](#)

[Recull d'articles i webs d'interès](#)

Demandes d'ocupació i Atur Registrat

L'aproximació a l'impacte de les mesures extraordinàries sobre el mercat de treball es pot copsar en part gràcies a les dades de **demandes d'ocupació** i d'**atur registrat**. Si bé sovint no es presta tanta atenció a les dades de demandes d'ocupació a les oficines de treball com al col·lectiu específic de l'atur registrat, aquests mesos la dada de demandants és especialment rellevant perquè incorpora les persones afectades per **expedients de regulació temporal de l'ocupació (ERTO)**, concretament en el grup de demandants d'ocupació ocupats (ja que, en la mesura en què mantenen la seva relació laboral amb l'empresa, no es consideren atur registrat però sí demandants d'ocupació per poder accedir a la prestació de desocupació).¹

Així, **el mes d'abril es veu com creixen en 45.728 el nombre de persones demandants d'ocupació** al Baix Llobregat respecte les que hi havia el mes de març. D'aquest creixement, **5.238 persones corresponen a atur registrat**, 92 a altres col·lectius no ocupats i **40.398 a la resta de demandants**, que aplega, entre d'altres, el conjunt de demandants ocupats.

En perspectiva temporal, **no s'ha vist mai en tota la sèrie històrica de dades un creixement com aquest de les demandes d'ocupació i de l'atur registrat**. De fet, el mes d'abril és un mes en què tradicionalment l'atur registrat i les persones demandants d'ocupació disminueixen degut a la contractació prèvia al període d'estiu. Aquest darrer mes, però, el nombre de demandants ha crescut un 86,6% respecte al març, l'atur registrat un 12,3% i la resta de demandants, que aplega la població afectada per ERTO, un 470,9%.

Evolució de les demandes d'ocupació per tipus. Baix Llobregat 2019-2020

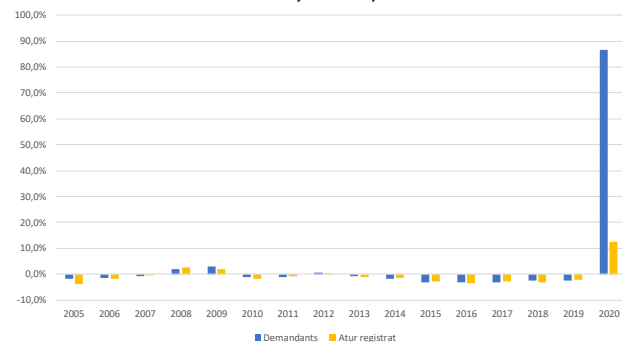
	TOTAL DEMANDES D'OCUPACIÓ	ATUR REGISTRAT	ALTRES NO OCUPATS	RESTA DE DEMANDANTS				
Febrer 2019	48.984	39.511	1.498	7.975				
Març 2019	49.030	39.554	1.464	8.012				
Abril 2019	47.852	38.692	1.418	7.742				
Febrer 2020	48.270	39.626	1.680	6.964				
Març 2020	52.781	42.501	1.702	8.578				
Abril 2020	98.509	47.739	1.794	48.976				
Variacions 2019								
	n	%	n	%	n	%	n	%
Febrer - Març	46	0,1	43	0,1	-34	-2,3	37	0,5
Març - Abril	-1.178	-2,4	-862	-2,2	-46	-3,1	-270	-3,4
Variacions 2020								
	n	%	n	%	n	%	n	%
Febrer - Març	4.511	9,3	2.875	7,3	22	1,3	1.614	23,2
Març - Abril	45.728	86,6	5.238	12,3	92	5,4	40.398	470,9

Font: OC-BL, a partir de les dades de l'Observatori del Treball i del Model Productiu

¹ Veure nota metodològica al final del document.

Demandants d'ocupació i atur registrat. Baix Llobregat. 2005-2020

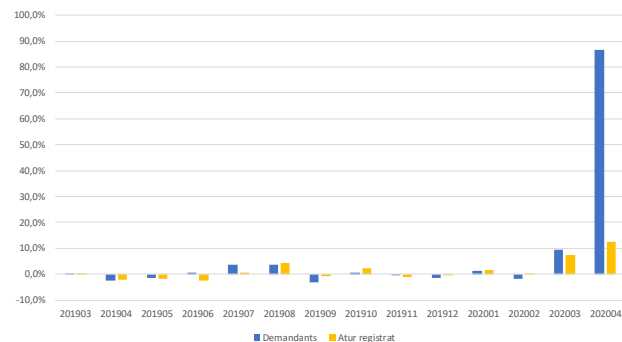
Variació donada entre els mesos de febrer i març de cada any. Xifres relatives



Font: OC-BL, a partir de les dades de l'Observatori del Treball i del Model Productiu

Demandants d'ocupació i atur registrat. Baix Llobregat. 2019-2020

Variacions intermensuals. Xifres relatives



Font: OC-BL, a partir de les dades de l'Observatori del Treball i del Model Productiu

Si s'observa el detall de la variació de demandants i d'atur registrat per **activitats econòmiques**, es veu com les activitats relacionades amb l'ocupació són les que més creixen pel que fa a l'atur registrat, mentre que en la resta de **demandants d'ocupació** són la **fabricació de vehicles de motor**, **serveis de menjar i begudes**, **comerç** al detall i a l'engròs i la **construcció** les activitats que més creixen.

Això es pot explicar pel fet que l'epígraf 79-Activitats relacionades amb l'ocupació comprèn les **persones contractades per empreses de treball temporal (ETT)**; per tant, aquest creixement és una constatació que el principals col·lectiu que ha ingressat les files de l'atur aquest mes de març és el de les persones amb un contracte temporal a través d'empresa de treball temporal, el qual ha finalitzat i no s'ha renovat. En canvi, altres activitats s'han vist afectades més per ERTO que per rescissió del contracte. Alguns exemples més de sectors afectats sobretot per ERTO són la **venda i reparació de vehicles** de motor, l'**educació** (que aplega no només formació reglada privada sinó també altres activitats formatives no reglades), la **fabricació de productes metàl·lics** i les activitats de **serveis a les persones**.

Atur registrat i resta de demandants d'ocupació. Baix Llobregat. 2019-2020

Variacions intermensuals. Per activitats econòmiques que més creixen (CCAE)

ATUR REGISTRAT	Febrer	Març	Variació		RESTA DE DEMANDES D'OCUPACIÓ	Febrer	Març	Variació	
	2020	2020	n	%		2020	2020	n	%
Total	42.501	47.739	5.238	12,3%	Total	10.280	50.770	40.490	393,9%
78 - Activitats relacionades amb l'ocupació	4.517	5.767	1.250	27,7%	29 - Vehicles de motor, remolcs i semiremol	116	4.897	4.781	4121,6%
46 - Comerç engròs, exc. vehicles motor	1.920	2.280	360	18,8%	56 - Serveis de menjar i begudes	1.022	5.574	4.552	445,4%
47 - Comerç detall, exc. vehicles motor	4.386	4.738	352	8,0%	47 - Comerç detall, exc. vehicles motor	852	4.777	3.925	460,7%
43 - Activitats especialitzades construcció	1.936	2.241	305	15,8%	46 - Comerç engròs, exc. vehicles motor	300	3.030	2.730	910,0%
56 - Serveis de menjar i begudes	3.218	3.522	304	9,4%	43 - Activitats especialitzades construcció	301	2.085	1.784	592,7%
49 - Transport terrestre i per canonades	826	1.032	206	24,9%	45 - Venda i reparació de vehicles motor	82	1.752	1.670	2036,6%
41 - Construcció d'immobles	1.185	1.361	176	14,9%	85 - Educació	531	2.142	1.611	303,4%
81 - Serveis a edificis i de jardineria	2.905	3.080	175	6,0%	25 - Productes metàl·lics, exc. maquinària	127	1.175	1.048	825,2%
82 - Activitats administratives d'oficina	1.224	1.371	147	12,0%	96 - Altres activitats de serveis personals	233	1.279	1.046	448,9%
52 - Emmagatzematge i afins al transport	638	756	118	18,5%	52 - Emmagatzematge i afins al transport	135	1.147	1.012	749,6%
85 - Educació	777	892	115	14,8%	49 - Transport terrestre i per canonades	253	1.259	1.006	397,6%
25 - Productes metàl·lics, exc. maquinària	549	662	113	20,6%	93 - Activitats esportives i d'entreteniment	215	1.221	1.006	467,9%
55 - Serveis d'allotjament	533	622	89	16,7%	78 - Activitats relacionades amb l'ocupació	831	1.750	919	110,6%
96 - Altres activitats de serveis personals	874	956	82	9,4%	51 - Transport aeri	94	945	851	905,3%
45 - Venda i reparació de vehicles motor	445	524	79	17,8%	55 - Serveis d'allotjament	145	985	840	579,3%

Font: OC-BL, a partir de les dades de l'Observatori del Treball i del Model Productiu

L'increment del nombre de persones demandants d'ocupació i de l'atur registrat ha sigut **generalitzat a tots els municipis** de la comarca. A continuació es presenten les taules detallades per municipis de l'evolució de les demandes d'ocupació i de l'atur registrat, comparant les variacions tant entre els mesos de març i abril com entre els mesos de febrer i abril.

Evolució de les demandes d'ocupació. Baix Llobregat

	DEMANDES D'OCUPACIÓ					VARIACIÓ			
	Febrer 2020	Març 2020	Abril 2020	Maig 2020	Juny 2020	Var. mar- abr (n)	Var. mar- abr (%)	Var. feb- abr(n)	Var. feb- abr (%)
Abdera	661	735	1.998			1.263	171,8%	1.337	202,3%
Begues	271	291	585			294	101,0%	314	115,9%
Castelldefels	3.309	3.601	6.445			2.844	79,0%	3.136	94,8%
Castellví de Rosanes	87	94	186			92	97,9%	99	113,8%
Cervelló	510	555	1.082			527	95,0%	572	112,2%
Collbató	189	201	437			236	117,4%	248	131,2%
Corbera de Llobregat	704	775	1.310			535	69,0%	606	86,1%
Cornellà de Llobregat	5.686	6.133	11.223			5.090	83,0%	5.537	97,4%
Esparreguera	1.505	1.671	3.272			1.601	95,8%	1.767	117,4%
Esplugues de Llobregat	2.558	2.684	5.057			2.373	88,4%	2.499	97,7%
Gavà	2.626	2.822	5.463			2.641	93,6%	2.837	108,0%
Martorell	1.981	2.164	3.973			1.809	83,6%	1.992	100,6%
Molins de Rei	1.186	1.367	2.590			1.223	89,5%	1.404	118,4%
Olesa de Montserrat	1.497	1.636	3.245			1.609	98,3%	1.748	116,8%
Palma de Cervelló, la	178	195	327			132	67,7%	149	83,7%
Pallejà	540	560	1.187			627	112,0%	647	119,8%
Papiol, el	225	257	492			235	91,4%	267	118,7%
Prat de Llobregat, el	4.203	4.748	8.495			3.747	78,9%	4.292	102,1%
Sant Andreu de la Barca	1.660	1.838	3.540			1.702	92,6%	1.880	113,3%
Sant Boi de Llobregat	5.679	6.171	11.035			4.864	78,8%	5.356	94,3%
Sant Climent de Llobregat	182	207	422			215	103,9%	240	131,9%
Sant Esteve Sesrovires	322	364	770			406	111,5%	448	139,1%
Sant Feliu de Llobregat	2.337	2.658	5.000			2.342	88,1%	2.663	113,9%
Sant Joan Despí	1.662	1.845	3.460			1.615	87,5%	1.798	108,2%
Sant Just Desvern	576	627	1.234			607	96,8%	658	114,2%
Sant Vicenç dels Horts	2.198	2.269	4.012			1.743	76,8%	1.814	82,5%
Santa Coloma de Cervelló	361	375	771			396	105,6%	410	113,6%
Torrelles de Llobregat	299	308	583			275	89,3%	284	95,0%
Vallirana	862	954	1.660			706	74,0%	798	92,6%
Viladecans	4.216	4.676	8.655			3.979	85,1%	4.439	105,3%
BAIX LLOBREGAT	48.270	52.781	98.509			45.728	86,6%	50.239	104,1%
ÀREA METROPOLITANA DE BARCELONA	193.686	210.445	371.234			160.789	76,4%	177.548	91,7%
ÀMBIT TERRITORIAL METROPOLITÀ	303.345	327.158	566.998			239.840	73,3%	263.653	86,9%
CATALUNYA	505.955	541.661	916.901			375.240	69,3%	410.946	81,2%

Font: OC-BL, a partir de les dades de l'Observatori del Treball i del Model Productiu

Evolució de l'atur registrat. Baix Llobregat

	ATUR REGISTRAT					VARIACIÓ			
	Febrer 2020	Març 2020	Abril 2020	Maig 2020	Juny 2020	Var. mar- abr (n)	Var. mar- abr (%)	Var. feb- abr(n)	Var. feb- abr (%)
Abdera	545	597	751			154	25,8%	206	37,8%
Begues	222	241	279			38	15,8%	57	25,7%
Castelldefels	2.731	2.961	3.314			353	11,9%	583	21,3%
Castellví de Rosanes	74	73	90			17	23,3%	16	21,6%
Cervelló	412	443	496			53	12,0%	84	20,4%
Collbató	164	169	204			35	20,7%	40	24,4%
Corbera de Llobregat	589	615	664			49	8,0%	75	12,7%
Cornellà de Llobregat	4.707	4.989	5.633			644	12,9%	926	19,7%
Esparreguera	1.249	1.358	1.560			202	14,9%	311	24,9%
Esplugues de Llobregat	2.056	2.138	2.441			303	14,2%	385	18,7%
Gavà	2.137	2.290	2.519			229	10,0%	382	17,9%
Martorell	1.691	1.791	2.063			272	15,2%	372	22,0%
Molins de Rei	960	1.074	1.188			114	10,6%	228	23,8%
Olesa de Montserrat	1.264	1.356	1.597			241	17,8%	333	26,3%
Palma de Cervelló, la	143	160	163			3	1,9%	20	14,0%
Pallejà	446	459	533			74	16,1%	87	19,5%
Papiol, el	195	210	236			26	12,4%	41	21,0%
Prat de Llobregat, el	3.462	3.766	4.151			385	10,2%	689	19,9%
Sant Andreu de la Barca	1.362	1.510	1.756			246	16,3%	394	28,9%
Sant Boi de Llobregat	4.600	4.900	5.368			468	9,6%	768	16,7%
Sant Climent de Llobregat	154	158	178			20	12,7%	24	15,6%
Sant Esteve Sesrovires	263	292	342			50	17,1%	79	30,0%
Sant Feliu de Llobregat	1.880	2.092	2.325			233	11,1%	445	23,7%
Sant Joan Despí	1.396	1.479	1.630			151	10,2%	234	16,8%
Sant Just Desvern	453	487	575			88	18,1%	122	26,9%
Sant Vicenç dels Horts	1.769	1.836	2.060			224	12,2%	291	16,4%
Santa Coloma de Cervelló	298	302	359			57	18,9%	61	20,5%
Torrelles de Llobregat	241	248	292			44	17,7%	51	21,2%
Vallirana	732	794	858			64	8,1%	126	17,2%
Viladecans	3.431	3.713	4.114			401	10,8%	683	19,9%
BAIX LLOBREGAT	39.626	42.501	47.739			5.238	12,3%	8.113	20,5%
ÀREA METROPOLITANA DE BARCELONA	158.055	168.047	188.947			20.900	12,4%	30.892	19,5%
ÀMBIT TERRITORIAL METROPOLITÀ	246.846	261.265	293.383			32.118	12,3%	46.537	18,9%
CATALUNYA	395.214	417.047	467.810			50.763	12,2%	72.596	18,4%

Font: OC-BL, a partir de les dades de l'Observatori del Treball i del Model Productiu

Afiliació a la Seguretat Social

El nombre d'afiliacions de persones **cotitzants en el sistema de la Seguretat Social ha baixat respecte del mes de març en 2.792 afiliacions**, la gran majoria en el **Règim General**, tot i que el **Règim Autònom** també ha patit una caiguda en l'afiliació.

Evolució de l'afiliació a la Seguretat Social. Baix Llobregat

		AFILIACIÓ A TOTS ELS RÈGIMS	RÈGIM GENERAL	RÈGIM ESPECIAL AUTÒNOMS
Gener	2020	326.875	272.347	49.855
Febrer	2020	330.091	275.358	50.004
Març	2020	320.353	266.217	49.508
Abril	2020	317.561	263.854	49.175
Maig	2020			
Juny	2020			

Variacions

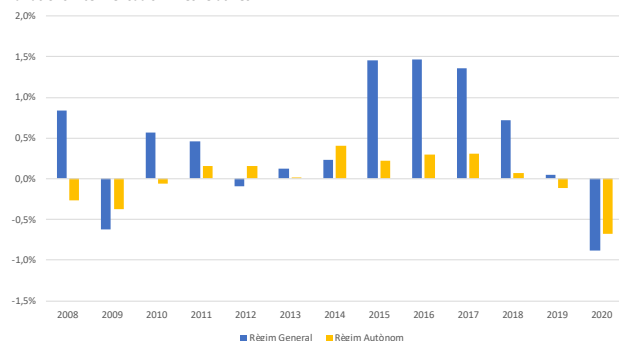
	n	%	n	%	n	%
Febrer - Març	-9.738	-3,0	-9.141	-3,3	-496	-1,0
Març - Abril	-2.792	-0,9	-2.363	-0,9	-333	-0,7

Font: OC-BL, a partir de les dades de la Seguretat Social (fitxer municipis mensual)

Si se situen les dades en **context**, es veu com el mes d'abril és un mes que, tret dels anys més durs de la crisi econòmica pel que fa a la pèrdua d'ocupació (2009 o 2012), es caracteritza per un increment en la població afiliada a la Seguretat Social. Aquest **any 2020** però, ha presentat una **caiguda de gairebé l'1% tant pel que fa a població cotitzant en el Règim General com en el Règim Autònom**.

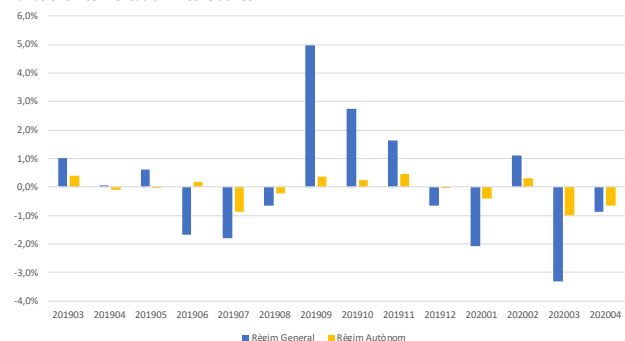
L'**any 2009**, que va ser el pitjor de la crisi pel que fa a destrucció d'ocupació, la **caiguda d'afiliació mensual de març a abril a la Seguretat Social va ser (només) del 0,6%**. Aquestes xifres de context fan copsar la situació d'excepcionalitat que es veu encara en les dades d'ocupació del mes d'abril de 2020.

Afiliació a la Seguretat Social. Règim General i Autònom. Baix Llobregat. 2019-2020
Variacions intermensuals. Xifres relatives



Font: OC-BL, a partir de les dades de la Seguretat Social (fitxer municipis mensual)

Afiliació a la Seguretat Social. Règim General i Autònom. Baix Llobregat. 2019-2020
Variacions intermensuals. Xifres relatives



Font: OC-BL, a partir de les dades de la Seguretat Social (fitxer municipis mensual)

Les següents taules amb **informació per municipis** presenten l'evolució mensual² pel **Règim General** de la Seguretat Social i pel règim especials **Autònom** comparant les variacions tant entre els mesos de març i abril com entre els mesos de febrer i abril.

Evolució de l'afiliació a la Seguretat Social per règims de cotització. Baix Llobregat. Règim General

	RÈGIM GENERAL					VARIACIÓ			
	Febrer 2020	Març 2020	Abril 2020	Maig 2020	Juny 2020	Var. mar- abr (n)	Var. mar- abr (%)	Var. feb- abr(n)	Var. feb- abr (%)
Abdera	6.947	6.741	6.638			-103	-1,5%	-309	-4,4%
Begues	666	623	608			-15	-2,4%	-58	-8,7%
Castelldefels	11.877	11.293	11.135			-158	-1,4%	-742	-6,2%
Castellví de Rosanes	1.013	998	996			-2	-0,2%	-17	-1,7%
Cervelló	2.229	2.199	2.166			-33	-1,5%	-63	-2,8%
Collbató	467	438	434			-4	-0,9%	-33	-7,1%
Corbera de Llobregat	1.380	1.318	1.283			-35	-2,7%	-97	-7,0%
Cornellà de Llobregat	37.653	36.558	36.273			-285	-0,8%	-1.380	-3,7%
Esparreguera	4.814	4.452	4.409			-43	-1,0%	-405	-8,4%
Esplugues de Llobregat	17.906	17.327	17.117			-210	-1,2%	-789	-4,4%
Gavà	12.846	12.297	12.235			-62	-0,5%	-611	-4,8%
Martorell	9.737	9.439	9.330			-109	-1,2%	-407	-4,2%
Molins de Rei	6.751	6.500	6.411			-89	-1,4%	-340	-5,0%
Olesa de Montserrat	3.621	3.494	3.466			-28	-0,8%	-155	-4,3%
Palma de Cervelló, la	685	627	624			-3	-0,5%	-61	-8,9%
Pallejà	2.469	2.397	2.372			-25	-1,0%	-97	-3,9%
Papiol, el	1.808	1.734	1.712			-22	-1,3%	-96	-5,3%
Prat de Llobregat, el	45.912	44.724	44.643			-81	-0,2%	-1.269	-2,8%
Sant Andreu de la Barca	9.942	9.553	9.441			-112	-1,2%	-501	-5,0%
Sant Boi de Llobregat	22.682	22.034	21.954			-80	-0,4%	-728	-3,2%
Sant Climent de Llobregat	535	486	483			-3	-0,6%	-52	-9,7%
Sant Esteve Sesrovires	5.261	5.132	4.866			-266	-5,2%	-395	-7,5%
Sant Feliu de Llobregat	14.390	13.817	13.629			-188	-1,4%	-761	-5,3%
Sant Joan Despí	13.298	12.960	12.911			-49	-0,4%	-387	-2,9%
Sant Just Desvern	14.041	13.687	13.554			-133	-1,0%	-487	-3,5%
Sant Vicenç dels Horts	6.253	6.013	5.949			-64	-1,1%	-304	-4,9%
Santa Coloma de Cervelló	1.723	1.698	1.684			-14	-0,8%	-39	-2,3%
Torrelles de Llobregat	510	476	474			-2	-0,4%	-36	-7,1%
Vallirana	1.878	1.778	1.749			-29	-1,6%	-129	-6,9%
Viladecans	16.064	15.424	15.308			-116	-0,8%	-756	-4,7%
BAIX LLOBREGAT	275.358	266.217	263.854			-2.363	-0,9%	-11.504	-4,2%
ÀREA METROPOLITANA DE BARCELONA	1.517.368	1.451.767	1.442.131			-9.636	-0,7%	-75.237	-5,0%
ÀMBIT TERRITORIAL METROPOLITÀ	1.966.644	1.882.141	1.868.788			-13.353	-0,7%	-97.856	-5,0%
CATALUNYA	2.808.143	2.691.229	2.677.930			-13.299	-0,5%	-130.213	-4,6%

Font: OC-BL, a partir de les dades de la Seguretat Social (fitxer municipis mensual)

Tret d'alguna petita excepció, la tendència a la totalitat de municipis ha sigut de **disminució de les afiliacions en tots dos règims**. La caiguda més forta però, s'ha donat en el **Règim General**, amb una disminució del -4,2% en el conjunt del Baix Llobregat respecte del mes de febrer, tot i que hi ha municipis en què la caiguda en termes proporcionals als seus llocs de treball ha arribat a superar el 9% de l'afiliació en aquest règim.

² Les dades d'aquest informe corresponents a afiliació a la Seguretat Social es presentaran amb periodicitat mensual per veure una millor evolució durant els propers mesos de la xifra d'afiliacions. Aquestes dades però, s'obtenen d'una font ([web de la Seguretat Social](#)) diferent a les dades d'afiliació que es publiquen en la resta d'informes de l'Observatori (Observatori del Treball i del Model Productiu de la Generalitat de Catalunya) que tenen periodicitat de publicació trimestral.

El fet de tractar-se de dades amb font diferent i, per tant, amb data d'extracció diferent de les dades del fitxer viu d'afiliacions, pot suposar que les xifres d'afiliació publicades en aquest informe no coincideixin amb les dades d'afiliació trimestral que es publiquen en altres informes de l'Observatori.

Les afiliacions en el **Règim d'autònoms** també han baixat en la gran majoria de municipis, tot i que amb una intensitat menor a la del Règim General.

Evolució de l'afiliació a la Seguretat Social per règims de cotització. Baix Llobregat. Règim Autònoms

	RÈGIM AUTÒNOMS					VARIACIÓ			
	Febrer 2020	Març 2020	Abril 2020	Maig 2020	Juny 2020	Var. mar- abr (n)	Var. mar- abr (%)	Var. feb- abr(n)	Var. feb- abr (%)
Abdera	633	627	620			-7	-1,1%	-13	-2,1%
Begues	707	704	698			-6	-0,9%	-9	-1,3%
Castelldefels	5.290	5.252	5.225			-27	-0,5%	-65	-1,2%
Castellví de Rosanes	158	160	160			0	0,0%	2	1,3%
Cervelló	865	851	841			-10	-1,2%	-24	-2,8%
Collbató	417	417	414			-3	-0,7%	-3	-0,7%
Corbera de Llobregat	1.346	1.338	1.317			-21	-1,6%	-29	-2,2%
Cornellà de Llobregat	4.182	4.131	4.112			-19	-0,5%	-70	-1,7%
Esparguera	1.271	1.258	1.251			-7	-0,6%	-20	-1,6%
Esplugues de Llobregat	3.063	3.022	3.005			-17	-0,6%	-58	-1,9%
Gavà	2.983	2.952	2.925			-27	-0,9%	-58	-1,9%
Martorell	1.128	1.118	1.109			-9	-0,8%	-19	-1,7%
Molins de Rei	1.727	1.709	1.691			-18	-1,1%	-36	-2,1%
Olesa de Montserrat	1.336	1.319	1.316			-3	-0,2%	-20	-1,5%
Palma de Cervelló, la	286	285	284			-1	-0,4%	-2	-0,7%
Pallejà	837	832	828			-4	-0,5%	-9	-1,1%
Papiol, el	355	354	353			-1	-0,3%	-2	-0,6%
Prat de Llobregat, el	2.822	2.781	2.767			-14	-0,5%	-55	-1,9%
Sant Andreu de la Barca	1.288	1.275	1.264			-11	-0,9%	-24	-1,9%
Sant Boi de Llobregat	4.202	4.148	4.124			-24	-0,6%	-78	-1,9%
Sant Climent de Llobregat	349	349	348			-1	-0,3%	-1	-0,3%
Sant Esteve Sesrovires	560	560	549			-11	-2,0%	-11	-2,0%
Sant Feliu de Llobregat	2.755	2.733	2.722			-11	-0,4%	-33	-1,2%
Sant Joan Despí	2.142	2.125	2.104			-21	-1,0%	-38	-1,8%
Sant Just Desvern	1.737	1.724	1.703			-21	-1,2%	-34	-2,0%
Sant Vicenç dels Horts	1.622	1.600	1.591			-9	-0,6%	-31	-1,9%
Santa Coloma de Cervelló	601	594	593			-1	-0,2%	-8	-1,3%
Torrelles de Llobregat	520	522	517			-5	-1,0%	-3	-0,6%
Vallirana	1.161	1.144	1.134			-10	-0,9%	-27	-2,3%
Viladecans	3.661	3.624	3.610			-14	-0,4%	-51	-1,4%
BAIX LLOBREGAT	50.004	49.508	49.175			-333	-0,7%	-829	-1,7%
ÀREA METROPOLITANA DE BARCELONA	222.137	219.480	217.769			-1.711	-0,8%	-4.368	-2,0%
ÀMBIT TERRITORIAL METROPOLITÀ	332.612	329.299	326.400			-2.899	-0,9%	-6.212	-1,9%
CATALUNYA	561.194	555.258	551.040			-4.218	-0,8%	-10.154	-1,8%

Font: OC-BL, a partir de les dades de la Seguretat Social (fitxer municipis mensual)

Regulació d'Ocupació

Un **expedient de regulació temporal de l'ocupació (ERTO)** és un procediment administratiu que poden realitzar les empreses quan han de suspendre de manera temporal una part o la totalitat de la seva activitat per causes econòmiques, tècniques, organitzatives, productives o derivades de força major. Al llarg del mes de març i abril, nombroses empreses han presentat aquest tipus de mesura sota la cobertura de la situació extraordinària de mesures contra la COVID-19. En les següents taules es presenten les xifres d'ERTO per municipis publicades per part de l'Observatori del Treball i del Model Productiu de la Generalitat de Catalunya: una taula presenta la distribució per municipis i **tipus d'expedient** i l'altra per municipis i **activitat econòmica**.

Aquestes dades fan referència en tot moment a la **informació comunicada per les pròpies empreses pel que fa al codi de classificació de l'activitat econòmica** de l'empresa. En allò referent al criteri territorial, és el criteri del **domicili de la raó social de l'empresa** el que s'utilitza, per tant les dades no han de coincidir necessàriament amb la situació de cadascun dels seus centres de treball ni amb el municipi de residència de les persones treballadores afectades per l'expedient.³ A data 1 de maig de 2020 hi havia al Baix Llobregat **8.972 ERTO registrats** fins el dia anterior, que **afectaven a 94.331 persones**.

Expedients de regulació temporal d'ocupació i persones afectades per tipus d'expedient. Baix Llobregat

	FORÇA MAJOR		ALTRES CAUSES		TOTAL EXPEDIENTS	
	Expedients	Persones afectades	Expedients	Persones afectades	Expedients	Persones afectades
Abrera	152	1.862	21	1.325	173	3.187
Begues	50	165	4	16	54	181
Castelldefels	783	4.111	16	220	799	4.331
Castellví de Rosanes	17	521	3	79	20	600
Cervelló	84	622	13	205	97	827
Collbató	38	144	1	34	39	178
Corbera de Llobregat	99	353	3	81	102	434
Cornellà de Llobregat	879	6.187	64	1.155	943	7.342
Esparreguera	246	1.443	27	248	273	1.691
Esplugues de Llobregat	439	3.028	29	488	468	3.516
Gavà	512	3.893	55	1.141	567	5.034
Martorell	277	17.619	31	554	308	18.173
Molins de Rei	382	2.451	32	396	414	2.847
Olesa de Montserrat	218	1.487	10	159	228	1.646
Palma de Cervelló, la	49	273	5	31	54	304
Pallejà	113	614	7	45	120	659
Papiol, el	60	425	7	80	67	505
Prat de Llobregat, el	602	10.196	55	1.529	657	11.725
Sant Andreu de la Barca	319	3.227	41	1.183	360	4.410
Sant Boi de Llobregat	812	5.921	56	636	868	6.557
Sant Climent de Llobregat	30	128	5	20	35	148
Sant Esteve Sesrovires	97	1.253	15	226	112	1.479
Sant Feliu de Llobregat	425	2.858	27	393	452	3.251
Sant Joan Despí	323	2.266	20	292	343	2.558
Sant Just Desvern	229	3.804	35	562	264	4.366
Sant Vicenç dels Horts	214	1.275	37	925	251	2.200
Santa Coloma de Cervelló	74	634	3	13	77	647
Torrelles de Llobregat	40	148	4	6	44	154
Vallirana	95	432	8	47	103	479
Viladecans	646	4.473	34	429	680	4.902
BAIX LLOBREGAT	8.304	81.813	668	12.518	8.972	94.331
ÀREA METROPOLITANA DE BARCELONA	40.031	290.982	2.726	49.364	42.757	340.346
ÀMBIT TERRITORIAL METROPOLITÀ	56.544	416.219	3.964	70.994	60.508	487.213
CATALUNYA	89.833	601.338	5.722	100.247	95.555	701.585

Font: OC-BL, a partir de les dades de l'Observatori del Treball i del Model Productiu. Dades a 01/05/2020

El detall per activitat econòmica de l'empresa es correspon a la classificació per **secció econòmica de la CCAE-09**.

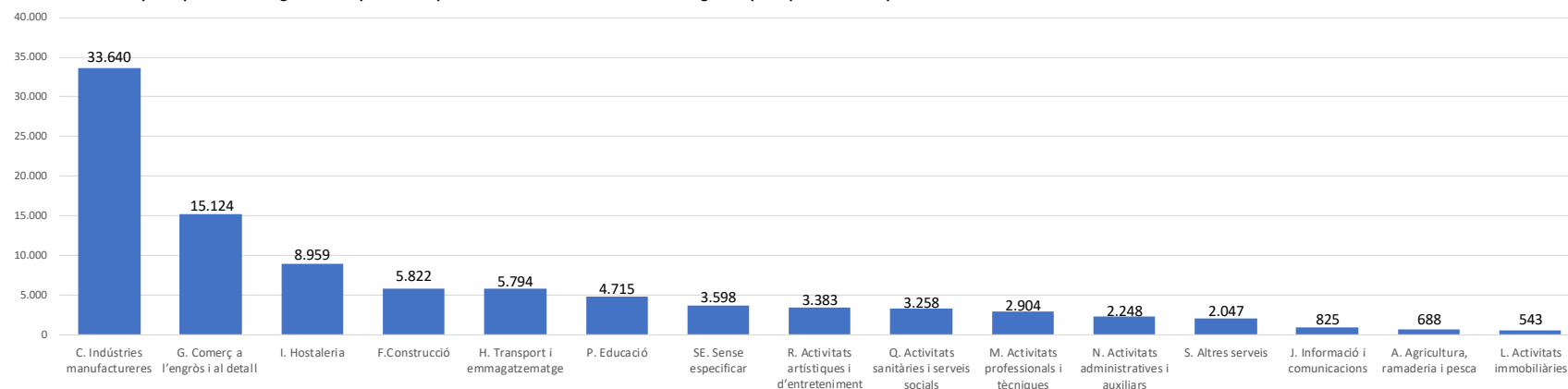
³ Per a més informació sobre aquests aspectes de metodologia, es pot consultar la nota metodològica de la publicació: [Expedients de regulació temporal d'ocupació registrats a Catalunya](#)

Persones afectades per expedients de regulació temporal d'ocupació, activitat econòmica i municipi. Baix Llobregat

	Aberra	Begues	Castelldefels	Castellví de Rosanes	Cervelló	Collbató	Corbera de Llobregat	Cornellà de Llobregat	Esparraguera	Esplugues de Llobregat	Gavà	Martorell	Molins de Rei	Olesa de Montserrat	Pallejà	Papiol, el	Prat de Llobregat, el	Sant Andreu de la Barca	Sant Boi de Llobregat	Sant Climent de Llobregat	Sant Esteve Sesrovires	Sant Feliu de Llobregat	Sant Joan Despí	Sant Just Desvern	Santa Coloma de Cervelló	Sant Vicenç dels Horts	Torrelles de Llobregat	Vallirana	Viladecans	Palma de Cervelló, la	Baix Llobregat	
A. Agricultura, ramaderia i pesca	314	0	1	0	0	0	3	17	2	17	6	0	6	0	12	11	40	3	8	0	0	152	3	0	0	0	0	0	0	93	0	688
B. Indústries extractives	3	0	3	0	2	0	0	3	13	16	0	0	20	0	18	0	19	0	10	0	10	4	2	0	12	0	0	1	4	0	140	
C. Indústries manufactureres	1.227	40	190	120	356	16	40	882	644	307	1.333	16.356	612	680	134	138	3.955	992	662	45	835	565	942	699	83	816	15	108	716	132	33.640	
D. Energia elèctrica i gas	0	0	0	0	0	0	0	0	0	5	0	0	0	0	0	0	0	0	1	0	0	0	0	0	0	1	0	0	2	0	9	
E. Aigua, sanejament i gestió de residus	0	0	0	26	3	0	0	8	14	0	12	0	0	0	0	7	24	8	9	6	0	1	6	0	0	0	0	20	0	0	144	
F.Construcció	262	19	348	2	58	3	6	991	86	152	265	98	188	73	131	41	267	233	1.058	40	45	252	209	103	29	306	29	72	443	13	5.822	
G. Comerç a l'engròs i al detall	222	12	675	57	89	58	88	2.209	282	879	1.174	281	692	317	109	150	1.510	436	2.066	33	258	785	539	707	33	395	6	77	888	97	15.124	
H. Transport i emmagatzematge	112	7	53	5	31	6	60	285	39	84	43	608	227	128	27	27	1.921	85	421	4	87	237	104	107	24	23	8	35	995	1	5.794	
I. Hostaleria	109	29	1.673	14	53	50	66	934	141	576	649	268	289	91	73	25	805	138	873	8	47	312	246	246	148	146	41	64	815	30	8.959	
J. Informació i comunicacions	12	1	74	0	6	2	8	171	13	107	28	20	30	8	4	34	34	61	30	0	5	21	26	57	31	5	0	7	30	0	825	
K. Activitats financeres i d'assegurances	3	2	16	0	0	0	0	42	0	3	71	13	48	4	0	0	40	12	13	0	2	14	3	0	0	95	0	2	14	3	400	
L. Activitats immobiliàries	2	1	63	0	18	0	1	33	1	43	49	17	28	12	0	1	21	9	63	4	1	24	9	73	1	30	2	0	37	0	543	
M. Activitats professionals i tècniques	290	13	129	363	0	10	10	290	59	121	89	147	101	28	16	0	425	72	152	0	100	171	51	140	2	47	0	3	75	0	2.904	
N. Activitats administratives i auxiliars	207	3	56	13	7	0	17	139	229	140	136	74	80	66	2	58	71	178	181	0	12	130	96	57	76	37	5	34	129	15	2.248	
O. Adm. pública, Defensa i SS obligatòria	0	0	0	0	0	0	0	0	0	5	0	0	0	0	0	0	0	3	9	0	0	10	0	0	0	0	0	0	0	0	27	
P. Educació	14	2	261	0	18	4	21	241	42	267	294	59	58	57	43	9	367	1.743	372	0	13	267	121	152	9	54	36	6	182	3	4.715	
Q. Activitats sanitàries i serveis socials	13	16	175	0	10	3	0	148	23	235	141	104	93	54	31	0	1.602	31	167	1	12	91	70	46	7	57	1	20	107	0	3.258	
R. Activitats artístiques i d'entreteniment	26	8	288	0	166	20	25	581	39	423	228	10	173	45	22	0	170	103	156	0	28	109	57	360	41	98	7	5	188	7	3.383	
S. Altres serveis	13	25	297	0	4	6	21	208	39	84	109	59	60	78	29	0	136	69	231	1	5	85	56	82	150	40	4	10	143	3	2.047	
T. Activitats de les llars	0	0	5	0	1	0	0	3	0	16	0	1	4	2	8	0	2	0	7	0	1	4	0	1	0	0	0	4	0	0	59	
U. Organismes extraterritorials	0	0	0	0	0	0	0	0	0	0	0	0	0	0	0	0	0	0	4	0	0	0	0	0	0	0	0	0	0	0	4	
SE. Sense especificar	358	3	24	0	5	0	68	157	25	41	402	58	138	3	0	4	316	234	65	5	18	17	18	1.536	1	50	0	15	37	0	3.598	
Total	3.187	181	4.331	600	827	178	434	7.342	1.691	3.516	5.034	18.173	2.847	1.646	659	505	11.725	4.410	6.557	148	1.479	3.251	2.558	4.366	647	2.200	154	479	4.902	304	94.331	

Font: OC-BL, a partir de les dades de l'Observatori del Treball i del Model Productiu. Dades a 01/05/2020

Persones afectades per expedients de regulació temporal d'ocupació i activitat econòmica. Baix Llobregat. 15 principals activitats per nombre d'afectats



Font: OC-BL, a partir de les dades de l'Observatori del Treball i del Model Productiu

Nota metodològica

El conjunt de mesures aplicades per fer front a la crisi del COVID-19 ha fet prendre protagonisme a la figura dels **Expedients de Regulació Temporal de l'Ocupació**, altrament coneguts com a ERTOS. Els ERTOS no són més que un tipus de mesures de regulació d'ocupació, que ja es publicaven des de l'Observatori del Treball i del Model Productiu de la Generalitat de Catalunya en la consulta interactiva de regulació d'ocupació. Concretament, els ERTOS es corresponen amb els **expedients de regulació d'ocupació (ERO)** de suspensió de contracte o de reducció de jornada.

El que es veu a través de les dades és que, donat que l'aprovació o no de les mesures de regulació d'ocupació depèn de l'autoritat laboral, que el nombre de mesures presentades ha sigut força elevat en un període curt de temps, especialment en la segona quinzena de març. Donat que s'estan analitzant en aquest informe **registres administratius diferents (ERO i demandes d'ocupació)**, és possible que la incorporació de totes les persones afectades per ERTOS a les oficines de treball es realitzi de forma **progressiva** en el registre i que, per tant, el seu efecte es vegi diluït en el temps durant els propers mesos.

L'efecte dels ERTOS molt probablement s'anirà veient a les dades de demandants d'ocupació ocupats, però no a la xifra d'atur registrat, tot i que això no significa que la xifra d'atur igualment es pugui incrementar igualment per la pèrdua de llocs de feina a causa d'altres motius econòmics.

Recull d'articles i webs d'interès

A continuació es presenten alguns enllaços a articles d'interès sobre l'anàlisi dels efectes de la crisi del COVID-19 sobre el mercat de treball:

IBERLEY.ES; Suspensión temporal del contrato o reducción de jornada por causas económicas, técnicas, organizativas o de producción (ERTE ETOP)

<https://www.iberley.es/temas/suspension-temporal-contrato-reduccion-jornada-causas-economicas-tecnicas-organizativas-produccion-erte-13071>

SEPE.ES; si mi empresa me incluye en un erte de suspensión de contrato o de reducción de jornada, ¿tiene que darme de baja en seguridad social durante la regulación?

<https://www.sepe.es/HomeSepe/Personas/distributiva-prestaciones/FAQS/expedientes-regulacion-empleo/baja-seguridad-social-durante-ERE.html>

NADAESGRATIS.ES; FEDEA.NET; Sergi Giménez; Guía práctica para evaluar los efectos sobre el empleo de la crisis del COVID-19 y el plan de choque económico

https://nadaesgratis.es/felgueroso/guia-practica-para-evaluar-los-efectos-sobre-el-empleo-de-la-crisis-del-covid-19-y-el-plan-de-choque-economico#_ftn1

<http://documentos.fedea.net/pubs/ap/2020/ap2020-04.pdf>

ELPAIS.ES; Manuel V. Gómez; El mercado laboral sufrió en marzo un golpe sin precedentes

<https://elpais.com/economia/2020-04-01/el-mercado-laboral-cierra-marzo-como-uno-de-los-peores-meses-de-la-historia-y-con-mayor-destruccion-de-empleo.html>

LLEIENGEL.CAT; Raül Segarra; El mercat laboral en temps de pandèmia

<http://lleienel.cat/mercat-laboral-pandemia/>

NIUSDIARIO.ES; Rebeca Gimeno; "Los ERTE no son paro": aclaramos el lío de los datos de marzo

https://www.niusdiario.es/economia/empleo/coronavirus-ertes-no-son-paro-trabajadores-afectados-por-erte-marzo-2020_18_2924520112.html

Amb la col·laboració de:

