

# Informe de seguiment de mercat de treball

## ESPECIAL IMPACTE MESURES COVID-19

BAIX LLOBREGAT – MAIG 2020

**Creixen en 29.062 les demandes d'ocupació a les oficines de treball en el mes de maig respecte abril. L'afiliació a la Seguretat Social creix en més de 530 persones.**

Aquest informe realitza un seguiment de les principals fonts estadístiques de dades relacionades amb el mercat de treball durant els mesos posteriors a les mesures extraordinàries decretades per l'estat d'alarma declarat el passat 14 de març de 2020. Concretament: demandes d'ocupació i atur registrat; afiliació a la Seguretat Social; mesures de regulació d'ocupació.

### Dades destacades – Maig 2020

#### Demandes d'ocupació



127.571

Persones demandants d'ocupació al Baix Llobregat.



29.062

Increment de demandants d'abril a maig de 2020.

#### Atur registrat



49.510

Persones aturades registrades al Baix Llobregat.



1.771

Increment de l'atur registrat d'abril a maig de 2020.

#### Afiliació a la Seg.Social



318.091

Persones afiliades a la Seguretat Social (tots els règims).



530

Augment d'afiliacions respecte abril (+336 règim general; +194 règim autònom)

#### Regulació d'ocupació



96.973

Persones afectades per expedients de regulació temporal d'ocupació.



#### Sectors més afectats

Indústria manufacturera, comerç, hoteleria i construcció, les activitats més afectades per la mesura

### CONTINGUTS

Podeu consultar la informació directament clicant a l'apartat corresponent

#### [Demandes d'ocupació i Atur Registrat](#)

PERIODICITAT ACTUALITZACIÓ: MENSUAL, DIA 2-10 DE CADA MES

#### [Afiliació a la Seguretat Social](#)

PERIODICITAT ACTUALITZACIÓ: MENSUAL, DIA 15-20 DE CADA MES

#### [Regulació d'Ocupació](#)

PERIODICITAT ACTUALITZACIÓ: CONTINUADA

#### [Nota metodològica](#)

#### [Recull d'articles i webs d'interès](#)

## Demandes d'ocupació i Atur Registrat

L'aproximació a l'impacte de les mesures extraordinàries sobre el mercat de treball es pot copsar en part gràcies a les dades de **demandes d'ocupació** i d'**atur registrat**. Si bé sovint no es presta tanta atenció a les dades de demandes d'ocupació a les oficines de treball com al col·lectiu específic de l'atur registrat, des del mes de març, la dada de demandants és especialment rellevant perquè incorpora les persones afectades per **expedients de regulació temporal de l'ocupació (ERTO)**, concretament en el grup de demandants d'ocupació ocupats (ja que, en la mesura en què mantenen la seva relació laboral amb l'empresa, no es consideren atur registrat però sí demandants d'ocupació per poder accedir a la prestació de desocupació).<sup>1</sup>

Així, **el mes de maig augmenta en 29.062 el nombre de persones demandants d'ocupació** al Baix Llobregat respecte les que hi havia el mes d'abril i que sumen un total de 127.571. D'aquest creixement, **1.771 persones corresponen a atur registrat**, 74 a altres col·lectius no ocupats i **27.217 a la resta de demandants**, que aplega, entre d'altres, el conjunt de demandants ocupats.

Després d'un mes d'abril amb l'increment més elevat en tota la sèrie històrica respecte al mes anterior (86,6%), aquest darrer mes, el nombre de demandants ha crescut un 29,5% respecte a l'abril, l'atur registrat un 3,7% i la resta de demandants, que aplega la població afectada per ERTO, un 55,6%. Si comparem les dades de demandants d'ocupació amb les de maig del 2019, suposen 80.494 persones demandants d'ocupació més que a l'any anterior.

### Evolució de les demandes d'ocupació per tipus. Baix Llobregat 2019-2020

	TOTAL DEMANDES D'OCUPACIÓ	ATUR REGISTRAT	ALTRES NO OCUPATS	RESTA DE DEMANDANTS
Març 2019	49.030	39.554	1.464	8.012
Abril 2019	47.852	38.692	1.418	7.742
Maig 2019	47.077	37.994	1.422	7.661
Març 2020	52.781	42.501	1.702	8.578
Abril 2020	98.509	47.739	1.794	48.976
<b>Maig 2020</b>	<b>127.571</b>	<b>49.510</b>	<b>1.868</b>	<b>76.193</b>

#### Variacions 2019

	n	%	n	%	n	%	n	%
Març - Abril	-1.178	-2,4	-862	-2,2	-46	-3,1	-270	-3,4
Abril - Maig	-775	-1,6	-698	-1,8	4	0,3	-81	-1,0

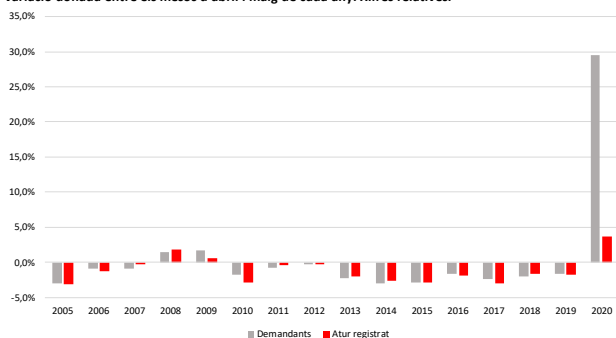
#### Variacions 2020

	n	%	n	%	n	%	n	%
Març - Abril	45.728	86,6	5.238	12,3	92	5,4	40.398	470,9
Abril - Maig	29.062	29,5	1.771	3,7	74	4,1	27.217	55,6

Font: OC-BL, a partir de les dades de l'Observatori del Treball i del Model Productiu

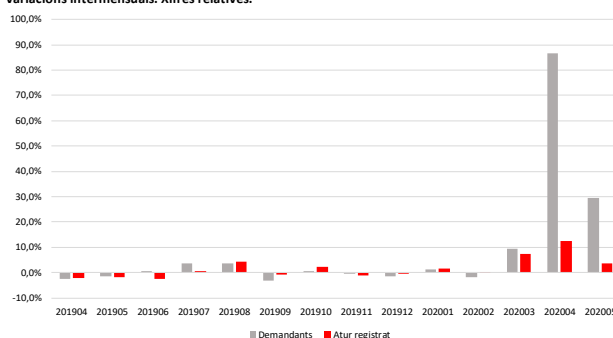
<sup>1</sup> Veure nota metodològica al final del document.

**Demandants d'ocupació i atur registrat. Baix Llobregat. 2005-2020.**  
Variació donada entre els mesos d'abril i maig de cada any. Xifres relatives.



Font: OC-BL, a partir de les dades de l'Observatori del Treball i del Model Productiu.

**Demandants d'ocupació i atur registrat. Baix Llobregat. 2019-2020.**  
Variacions intermensuals. Xifres relatives.



Font: OC-BL, a partir de les dades de l'Observatori del Treball i del Model Productiu.

Per tal de copsar el efectes que ha causat la crisi econòmica provocada pel COVID-19, s'ha pres en comparació les variacions entre les dades del mes de maig i les del mes de febrer (al ser el darrer mes abans del decret de l'estat d'alarma del 14 de març per a la gestió de la situació sanitària ocasionada pel COVID-19).

Si s'observa el detall de la variació de demandants i d'atur registrat per activitats econòmiques, es veu com **les activitats relacionades amb l'ocupació són les que fan créixer més l'atur registrat**, aquestes **comprenen les persones contractades per empreses de treball temporal (ETT)**, mentre que en la resta de demandants d'ocupació, que és on podem observar les activitats econòmiques més **afectades per ERTO**, les activitats de **serveis de menjar i begudes, el comerç al detall i a l'engròs, la fabricació de vehicles de motor** i activitats especialitzades de la **construcció** són les activitats que més creixen.

**Atur registrat i resta de demandants d'ocupació. Baix Llobregat. 2019-2020.**

**Activitats econòmiques que més creixen (CCAE)**

ATUR REGISTRAT	Febrer	Maig	Variació		RESTA DE DEMANDES D'OCUPACIÓ	Febrer	Maig	Variació	
	2020	2020	n	%		2020	2020	n	%
<b>Total</b>	<b>39.626</b>	<b>49.510</b>	<b>9.884</b>	<b>24,9%</b>	<b>Total</b>	<b>8.644</b>	<b>78.061</b>	<b>69.417</b>	<b>803,1%</b>
78- Activitats relacionades amb l'ocupació	3.592	6.117	2.525	70,3%	56- Serveis de menjar i begudes	770	8.134	7.364	956,4%
56- Serveis de menjar i begudes	2.884	3.676	792	27,5%	47- Comerç detall, exc. vehicles motor	721	7.131	6.410	889,0%
47- Comerç detall, exc. vehicles motor	4.183	4.902	719	17,2%	29- Vehicles de motor, remolcs i semiremol	93	6.077	5.984	6434,4%
46- Comerç engròs, exc. vehicles motor	1.793	2.312	519	28,9%	46- Comerç engròs, exc. vehicles motor	248	5.604	5.356	2159,7%
43- Activitats especialitzades construcció	1.792	2.268	476	26,6%	43- Activitats especialitzades construcció	252	3.537	3.285	1303,6%
81- Serveis a edificis i de jardineria	2.840	3.202	362	12,7%	85- Educació	366	2.929	2.563	700,3%
49- Transport terrestre i per canonades	728	1.059	331	45,5%	45- Venda i reparació de vehicles motor	69	2.496	2.427	3517,4%
82- Activitats administratives d'oficina	1.134	1.450	316	27,9%	78- Activitats relacionades amb l'ocupació	566	2.672	2.106	372,1%
85- Educació	677	937	260	38,4%	81- Serveis a edificis i de jardineria	629	2.670	2.041	324,5%
41- Construcció d'immobles	1.089	1.345	256	23,5%	52- Emmagatzematge i afins al transport	117	2.028	1.911	1633,3%
55- Serveis d'allotjament	430	633	203	47,2%	49- Transport terrestre i per canonades	205	2.027	1.822	888,8%
52- Emmagatzematge i afins al transport	610	789	179	29,3%	25- Productes metàl·lics, exc. maquinària	119	1.877	1.758	1477,3%
25- Productes metàl·lics, exc. maquinària	519	679	160	30,8%	96- Altres activitats de serveis personals	200	1.806	1.606	803,0%
96- Altres activitats de serveis personals	791	950	159	20,1%	93- Activitats esportives i d'entreteniment	149	1.700	1.551	1040,9%
SA- Sense ocupació anterior	2.303	2.448	145	6,3%	86- Activitats sanitàries	171	1.594	1.423	832,2%

Font: OC-BL, a partir de les dades de l'Observatori del Treball i del Model Productiu.

L'increment del nombre de persones demandants d'ocupació i atur registrat ha estat **generalitzat a tots els municipis** de la comarca. A continuació es presenten les taules detallades per municipis de l'evolució de les demandes d'ocupació i de l'atur registrat, comparant **les variacions entre els mesos de febrer i maig**, per tal d'observar l'impacte de la situació de crisi sanitària ocasionada pel COVID-19.

**Evolució de les demandes d'ocupació. Baix Llobregat.**

	DEMANDES D'OCUPACIÓ					VARIACIÓ			
	Febrer 2020	Març 2020	Abril 2020	Maig 2020	Juny 2020	Var. abr- maig (n)	Var. abr- maig (%)	Var. febr- maig(n)	Var. feb- maig (%)
Abdera	661	735	1.998	2.536		538	26,9%	1.875	283,7%
Begues	271	291	585	762		177	30,3%	491	181,2%
Castelldefels	3.309	3.601	6.445	8.441		1.996	31,0%	5.132	155,1%
Castellví de Rosanes	87	94	186	238		52	28,0%	151	173,6%
Cervelló	510	555	1.082	1.357		275	25,4%	847	166,1%
Collbató	189	201	437	556		119	27,2%	367	194,2%
Corbera de Llobregat	704	775	1.310	1.704		394	30,1%	1.000	142,0%
Cornellà de Llobregat	5.686	6.133	11.223	14.420		3.197	28,5%	8.734	153,6%
Esparguera	1.505	1.671	3.272	4.106		834	25,5%	2.601	172,8%
Esplugues de Llobregat	2.558	2.684	5.057	6.501		1.444	28,6%	3.943	154,1%
Gavà	2.626	2.822	5.463	7.196		1.733	31,7%	4.570	174,0%
Martorell	1.981	2.164	3.973	5.070		1.097	27,6%	3.089	155,9%
Molins de Rei	1.186	1.367	2.590	3.438		848	32,7%	2.252	189,9%
Olesa de Montserrat	1.497	1.636	3.245	4.122		877	27,0%	2.625	175,4%
Palma de Cervelló, la	178	195	327	412		85	26,0%	234	131,5%
Pallejà	540	560	1.187	1.558		371	31,3%	1.018	188,5%
Papiol, el	225	257	492	647		155	31,5%	422	187,6%
Prat de Llobregat, el	4.203	4.748	8.495	11.045		2.550	30,0%	6.842	162,8%
Sant Andreu de la Barca	1.660	1.838	3.540	4.679		1.139	32,2%	3.019	181,9%
Sant Boi de Llobregat	5.679	6.171	11.035	14.154		3.119	28,3%	8.475	149,2%
Sant Climent de Llobregat	182	207	422	553		131	31,0%	371	203,8%
Sant Esteve Sesrovires	322	364	770	1.006		236	30,6%	684	212,4%
Sant Feliu de Llobregat	2.337	2.658	5.000	6.547		1.547	30,9%	4.210	180,1%
Sant Joan Despí	1.662	1.845	3.460	4.549		1.089	31,5%	2.887	173,7%
Sant Just Desvern	576	627	1.234	1.642		408	33,1%	1.066	185,1%
Sant Vicenç dels Horts	2.198	2.269	4.012	5.165		1.153	28,7%	2.967	135,0%
Santa Coloma de Cervelló	361	375	771	1.021		250	32,4%	660	182,8%
Torrelles de Llobregat	299	308	583	743		160	27,4%	444	148,5%
Vallirana	862	954	1.660	2.133		473	28,5%	1.271	147,4%
Viladecans	4.216	4.676	8.655	11.270		2.615	30,2%	7.054	167,3%
<b>BAIX LLOBREGAT</b>	<b>48.270</b>	<b>52.781</b>	<b>98.509</b>	<b>127.571</b>		<b>29.062</b>	<b>29,5%</b>	<b>79.301</b>	<b>164,3%</b>
ÀREA METROPOLITANA DE BARCELONA	193.686	210.445	371.234	472.573		101.339	27,3%	278.887	144,0%
ÀMBIT TERRITORIAL METROPOLITÀ	303.345	327.158	566.998	718.297		151.299	26,7%	414.952	136,8%
<b>CATALUNYA</b>	<b>505.955</b>	<b>541.661</b>	<b>916.901</b>	<b>1.133.557</b>		<b>216.656</b>	<b>23,6%</b>	<b>627.602</b>	<b>124,0%</b>

Font: OC-BL, a partir de les dades de l'Observatori del Treball i del Model Productiu.

### Evolució de l'atur registrat. Baix Llobregat.

	ATUR REGISTRAT					VARIACIÓ			
	Febrer 2020	Març 2020	Abril 2020	Maig 2020	Juny 2020	Var. abr- maig (n)	Var. abr- maig (%)	Var. febr- maig(n)	Var. febr- maig (%)
Abdera	545	597	751	723		-28	-3,7%	178	32,7%
Begues	222	241	279	298		19	6,8%	76	34,2%
Castelldefels	2.731	2.961	3.314	3.434		120	3,6%	703	25,7%
Castellví de Rosanes	74	73	90	94		4	4,4%	20	27,0%
Cervelló	412	443	496	499		3	0,6%	87	21,1%
Collbató	164	169	204	210		6	2,9%	46	28,0%
Corbera de Llobregat	589	615	664	697		33	5,0%	108	18,3%
Cornellà de Llobregat	4.707	4.989	5.633	5.843		210	3,7%	1.136	24,1%
Esparreguera	1.249	1.358	1.560	1.581		21	1,3%	332	26,6%
Esplugues de Llobregat	2.056	2.138	2.441	2.551		110	4,5%	495	24,1%
Gavà	2.137	2.290	2.519	2.603		84	3,3%	466	21,8%
Martorell	1.691	1.791	2.063	2.158		95	4,6%	467	27,6%
Molins de Rei	960	1.074	1.188	1.238		50	4,2%	278	29,0%
Olesa de Montserrat	1.264	1.356	1.597	1.655		58	3,6%	391	30,9%
Palma de Cervelló, la	143	160	163	174		11	6,7%	31	21,7%
Pallejà	446	459	533	536		3	0,6%	90	20,2%
Papiol, el	195	210	236	256		20	8,5%	61	31,3%
Prat de Llobregat, el	3.462	3.766	4.151	4.298		147	3,5%	836	24,1%
Sant Andreu de la Barca	1.362	1.510	1.756	1.862		106	6,0%	500	36,7%
Sant Boi de Llobregat	4.600	4.900	5.368	5.558		190	3,5%	958	20,8%
Sant Climent de Llobregat	154	158	178	191		13	7,3%	37	24,0%
Sant Esteve Sesrovires	263	292	342	360		18	5,3%	97	36,9%
Sant Feliu de Llobregat	1.880	2.092	2.325	2.415		90	3,9%	535	28,5%
Sant Joan Despí	1.396	1.479	1.630	1.694		64	3,9%	298	21,3%
Sant Just Desvern	453	487	575	632		57	9,9%	179	39,5%
Sant Vicenç dels Horts	1.769	1.836	2.060	2.166		106	5,1%	397	22,4%
Santa Coloma de Cervelló	298	302	359	364		5	1,4%	66	22,1%
Torrelles de Llobregat	241	248	292	283		-9	-3,1%	42	17,4%
Vallirana	732	794	858	903		45	5,2%	171	23,4%
Viladecans	3.431	3.713	4.114	4.234		120	2,9%	803	23,4%
<b>BAIX LLOBREGAT</b>	<b>39.626</b>	<b>42.501</b>	<b>47.739</b>	<b>49.510</b>		<b>1.771</b>	<b>3,7%</b>	<b>9.884</b>	<b>24,9%</b>
ÀREA METROPOLITANA DE BARCELONA	158.055	168.047	188.947	197.192		8.245	4,4%	39.137	24,8%
ÀMBIT TERRITORIAL METROPOLITÀ	246.846	261.265	293.383	305.615		12.232	4,2%	58.769	23,8%
CATALUNYA	395.214	417.047	467.810	483.149		15.339	3,3%	87.935	22,2%

Font: OC-BL, a partir de les dades de l'Observatori del Treball i del Model Productiu.

## Afiliació a la Seguretat Social

El nombre d'afiliacions de persones cotitzants en el sistema de la Seguretat Social ha pujat respecte del mes d'abril en 530 afiliacions, de les quals, 336 de la població cotitzant en el Règim General, i 194 en el Règim Autònom.

### Evolució de l'afiliació a la Seguretat Social. Baix Llobregat.

		AFILIACIÓ A TOTS ELS RÈGIMS	RÈGIM GENERAL	RÈGIM ESPECIAL AUTÒNOMS
Gener	2020	326.875	272.347	49.855
Febrer	2020	330.091	275.358	50.004
Març	2020	320.353	266.217	49.508
Abril	2020	317.561	263.854	49.175
Maig	2020	318.091	264.190	49.369
Juny	2020			

### Variacions

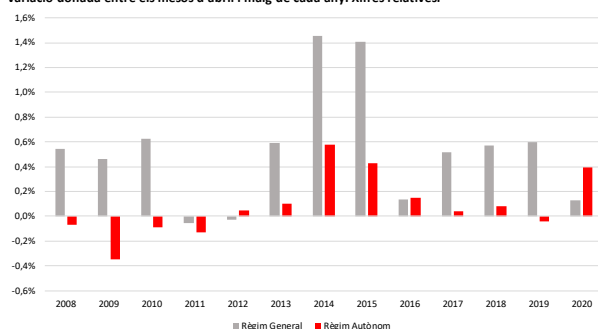
	n	%	n	%	n	%
Febrer- Maig	-12.000	-3,6	-11.168	-4,1	-635	-1,3
Abril - Maig	530	0,2	336	0,1	194	0,4

Font: OC-BL, a partir de les dades de la Seguretat Social (fitxer municipis mensual).

Així doncs, després d'una caiguda del 3,6% en la població afiliada a la Seguretat Social respecte al mes de febrer, aquest mes de maig s'observa un increment del 0,2% de la afiliació a la Seguretat Social en relació a les dades de finals d'abril.

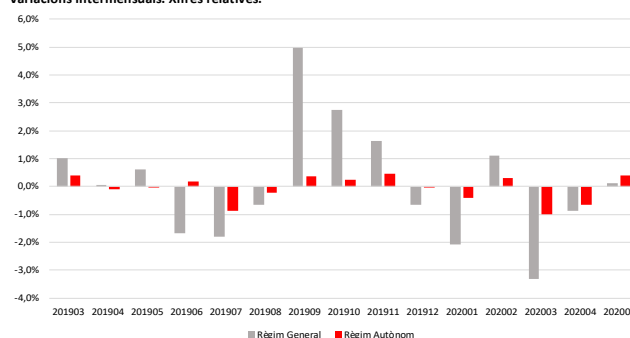
Tant observant les variacions intermensuals com les variacions donades entre els mesos d'abril i maig de cada any, la variació mensual de les afiliacions mostren unes dades positives. El creixement observat és major entre les afiliacions en règim autònom que en el règim general.

Afiliació a la Seguretat Social. Règim General i Autònom. Baix Llobregat. 2019-2020.  
Variació donada entre els mesos d'abril i maig de cada any. Xifres relatives.



Font: OC-BL, a partir de les dades de la Seguretat Social (fitxer municipis mensual).

Afiliació a la Seguretat Social. Règim General i Autònom. Baix Llobregat. 2019-2020.  
Variacions intermensuals. Xifres relatives.



Font: OC-BL, a partir de les dades de la Seguretat Social (fitxer municipis mensual).

Les següents taules amb **informació per municipis** presenten l'evolució mensual<sup>2</sup> pel **Règim General** de la Seguretat Social i pel règim especials **Autònom** comparant les variacions tant entre els mesos d' abril i maig com entre els mesos de febrer i maig.

**Evolució de l'afiliació a la Seguretat Social per règims de cotització. Baix Llobregat. Règim General.**

	RÈGIM GENERAL					VARIACIÓ			
	Febrer 2020	Març 2020	Abril 2020	Maig 2020	Juny 2020	Var. abr- maig (n)	Var. abr- maig (%)	Var. febr- maig(n)	Var. febr- maig (%)
Abdera	6.947	6.741	6.638	6.656		18	0,3%	-291	-4,2%
Begues	666	623	608	613		5	0,8%	-53	-8,0%
Castelldefels	11.877	11.293	11.135	11.223		88	0,8%	-654	-5,5%
Castellví de Rosanes	1.013	998	996	984		-12	-1,2%	-29	-2,9%
Cervelló	2.229	2.199	2.166	2.176		10	0,5%	-53	-2,4%
Collbató	467	438	434	443		9	2,1%	-24	-5,1%
Corbera de Llobregat	1.380	1.318	1.283	1.283		0	0,0%	-97	-7,0%
Cornellà de Llobregat	37.653	36.558	36.273	36.268		-5	0,0%	-1.385	-3,7%
Esparguera	4.814	4.452	4.409	4.392		-17	-0,4%	-422	-8,8%
Esplugues de Llobregat	17.906	17.327	17.117	17.087		-30	-0,2%	-819	-4,6%
Gavà	12.846	12.297	12.235	12.285		50	0,4%	-561	-4,4%
Martorell	9.737	9.439	9.330	9.334		4	0,0%	-403	-4,1%
Molins de Rei	6.751	6.500	6.411	6.402		-9	-0,1%	-349	-5,2%
Olesa de Montserrat	3.621	3.494	3.466	3.492		26	0,8%	-129	-3,6%
Palma de Cervelló, la	685	627	624	637		13	2,1%	-48	-7,0%
Pallejà	2.469	2.397	2.372	2.361		-11	-0,5%	-108	-4,4%
Papiol, el	1.808	1.734	1.712	1.721		9	0,5%	-87	-4,8%
Prat de Llobregat, el	45.912	44.724	44.643	44.480		-163	-0,4%	-1.432	-3,1%
Sant Andreu de la Barca	9.942	9.553	9.441	9.425		-16	-0,2%	-517	-5,2%
Sant Boi de Llobregat	22.682	22.034	21.954	21.717		-237	-1,1%	-965	-4,3%
Sant Climent de Llobregat	535	486	483	470		-13	-2,7%	-65	-12,1%
Sant Esteve Sesrovires	5.261	5.132	4.866	4.892		26	0,5%	-369	-7,0%
Sant Feliu de Llobregat	14.390	13.817	13.629	13.714		85	0,6%	-676	-4,7%
Sant Joan Despí	13.298	12.960	12.911	12.958		47	0,4%	-340	-2,6%
Sant Just Desvern	14.041	13.687	13.554	13.527		-27	-0,2%	-514	-3,7%
Sant Vicenç dels Horts	6.253	6.013	5.949	5.950		1	0,0%	-303	-4,8%
Santa Coloma de Cervelló	1.723	1.698	1.684	1.885		201	11,9%	162	9,4%
Torrelles de Llobregat	510	476	474	483		9	1,9%	-27	-5,3%
Vallirana	1.878	1.778	1.749	1.763		14	0,8%	-115	-6,1%
Viladecans	16.064	15.424	15.308	15.569		261	1,7%	-495	-3,1%
<b>BAIX LLOBREGAT</b>	<b>275.358</b>	<b>266.217</b>	<b>263.854</b>	<b>264.190</b>		<b>336</b>	<b>0,1%</b>	<b>-11.168</b>	<b>-4,1%</b>
ÀREA METROPOLITANA DE BARCELONA	1.517.368	1.451.767	1.442.131	1.446.082		3.951	0,3%	-71.286	-4,7%
ÀMBIT TERRITORIAL METROPOLITÀ	1.966.644	1.882.141	1.868.788	1.874.136		5.348	0,3%	-92.508	-4,7%
CATALUNYA	2.808.143	2.691.229	2.677.930	2.692.487		14.557	0,5%	-115.656	-4,1%

Font: OC-BL, a partir de les dades de la Seguretat Social (fitxer municipis mensual).

La tendència en la totalitat dels municipis ha estat d'un lleu augment de les afiliacions en tots dos règims, concretament d'un 0,1% en el Règim General i d'un 0,4% en el Règim Autònom, tot i que les variacions en relació amb les dades d'afiliació d'abans de la crisi sanitària, en el **conjunt del Baix Llobregat el Règim General la caiguda és del 4,1%, i del 1,3% en el Règim d'Autònoms.**

Les afiliacions en el **Règim d'autònoms** també ha pujat en la gran majoria de municipis, amb una major intensitat que a la del Règim General.

<sup>2</sup> Les dades d'aquest informe corresponents a afiliació a la Seguretat Social es presentaran amb periodicitat mensual per veure una millor evolució durant els propers mesos de la xifra d'afiliacions. Aquestes dades però, s'obtenen d'una font ([web de la Seguretat Social](#)) diferent a les dades d'afiliació que es publiquen en la resta d'informes de l'Observatori (Observatori del Treball i del Model Productiu de la Generalitat de Catalunya) que tenen periodicitat de publicació trimestral.

El fet de tractar-se de dades amb font diferent i, per tant, amb data d'extracció diferent de les dades del fitxer viu d'afiliacions, pot suposar que les xifres d'afiliació publicades en aquest informe no coincideixin amb les dades d'afiliació trimestral que es publiquen en altres informes de l'Observatori.

**Evolució de l'afiliació a la Seguretat Social per règims de cotització. Baix Llobregat. Règim Autònoms.**

	RÈGIM AUTÒNOMS					VARIACIÓ			
	Febrer 2020	Març 2020	Abril 2020	Maig 2020	Juny 2020	Var. abr- maig (n)	Var. abr- maig (%)	Var. febr- maig(n)	Var. feb- maig (%)
Abrera	633	627	620	619		-1	-0,2%	-14	-2,2%
Begues	707	704	698	696		-2	-0,3%	-11	-1,6%
Castelldefels	5.290	5.252	5.225	5.250		25	0,5%	-40	-0,8%
Castellví de Rosanes	158	160	160	160		0	0,0%	2	1,3%
Cervelló	865	851	841	847		6	0,7%	-18	-2,1%
Collbató	417	417	414	417		3	0,7%	0	0,0%
Corbera de Llobregat	1.346	1.338	1.317	1.326		9	0,7%	-20	-1,5%
Cornellà de Llobregat	4.182	4.131	4.112	4.152		40	1,0%	-30	-0,7%
Esparreguera	1.271	1.258	1.251	1.250		-1	-0,1%	-21	-1,7%
Esplugues de Llobregat	3.063	3.022	3.005	3.013		8	0,3%	-50	-1,6%
Gavà	2.983	2.952	2.925	2.935		10	0,3%	-48	-1,6%
Martorell	1.128	1.118	1.109	1.113		4	0,4%	-15	-1,3%
Molins de Rei	1.727	1.709	1.691	1.696		5	0,3%	-31	-1,8%
Olesa de Montserrat	1.336	1.319	1.316	1.317		1	0,1%	-19	-1,4%
Palma de Cervelló, la	286	285	284	283		-1	-0,4%	-3	-1,0%
Pallejà	837	832	828	831		3	0,4%	-6	-0,7%
Papiol, el	355	354	353	355		2	0,6%	0	0,0%
Prat de Llobregat, el	2.822	2.781	2.767	2.775		8	0,3%	-47	-1,7%
Sant Andreu de la Barca	1.288	1.275	1.264	1.269		5	0,4%	-19	-1,5%
Sant Boi de Llobregat	4.202	4.148	4.124	4.146		22	0,5%	-56	-1,3%
Sant Climent de Llobregat	349	349	348	350		2	0,6%	1	0,3%
Sant Esteve Sesrovires	560	560	549	553		4	0,7%	-7	-1,3%
Sant Feliu de Llobregat	2.755	2.733	2.722	2.728		6	0,2%	-27	-1,0%
Sant Joan Despí	2.142	2.125	2.104	2.116		12	0,6%	-26	-1,2%
Sant Just Desvern	1.737	1.724	1.703	1.703		0	0,0%	-34	-2,0%
Sant Vicenç dels Horts	1.622	1.600	1.591	1.597		6	0,4%	-25	-1,5%
Santa Coloma de Cervelló	601	594	593	591		-2	-0,3%	-10	-1,7%
Torrelles de Llobregat	520	522	517	521		4	0,8%	1	0,2%
Vallirana	1.161	1.144	1.134	1.145		11	1,0%	-16	-1,4%
Viladecans	3.661	3.624	3.610	3.615		5	0,1%	-46	-1,3%
<b>BAIX LLOBREGAT</b>	<b>50.004</b>	<b>49.508</b>	<b>49.175</b>	<b>49.369</b>		<b>194</b>	<b>0,4%</b>	<b>-635</b>	<b>-1,3%</b>
ÀREA METROPOLITANA DE BARCELONA	222.137	219.480	217.769	218.819		1.050	0,5%	-3.318	-1,5%
ÀMBIT TERRITORIAL METROPOLITÀ	332.612	329.299	326.400	327.955		1.555	0,5%	-4.657	-1,4%
<b>CATALUNYA</b>	<b>561.194</b>	<b>555.258</b>	<b>551.040</b>	<b>553.735</b>		<b>2.695</b>	<b>0,5%</b>	<b>-7.459</b>	<b>-1,3%</b>

Font: OC-BL, a partir de les dades de la Seguretat Social (fitxer municipis mensual).

## Regulació d'Ocupació

Un **expedient de regulació temporal de l'ocupació (ERTO)** és un procediment administratiu que poden realitzar les empreses quan han de suspendre de manera temporal una part o la totalitat de la seva activitat per causes econòmiques, tècniques, organitzatives, productives o derivades de força major. Al llarg dels mesos de març, abril i maig nombroses empreses han presentat aquest tipus de mesura sota la cobertura de la situació extraordinària de mesures contra la COVID-19. En les següents taules es presenten les xifres d'ERTO per municipis publicades per part de l'Observatori del Treball i del Model Productiu de la Generalitat de Catalunya: una taula presenta la distribució per municipis i **tipus d'expedient** i l'altra per municipis i **activitat econòmica**.



Aquestes dades fan referència en tot moment a la **informació comunicada per les pròpies empreses pel que fa al codi de classificació de l'activitat econòmica** de l'empresa. En allò referent al criteri territorial, és el criteri del **domicili de la raó social de l'empresa** el que s'utilitza, per tant les dades no han de coincidir necessàriament amb la situació de cadascun dels seus centres de treball ni amb el municipi de residència de les persones treballadores afectades per l'expedient.<sup>3</sup> A data 1 de juny de 2020 hi havia al Baix Llobregat **9.146 ERTO registrats** fins el dia anterior, que **afectaven a 96.973 persones**. Així doncs, respecte a data 1 de maig, es registren 174 expedients i 2.642 persones afectades més.

**Expedients de regulació temporal d'ocupació i persones afectades per tipus d'expedient. Baix Llobregat.**

	FORÇA MAJOR		ALTRES CAUSES		TOTAL EXPEDIENTS	
	Expedients	Persones afectades	Expedients	Persones afectades	Expedients	Persones afectades
Abrera	153	1.867	22	1.357	175	3.224
Begues	50	165	5	17	55	182
Castelldefels	790	4.139	19	228	809	4.367
Castellví de Rosanes	17	521	3	79	20	600
Cervelló	88	627	14	209	102	836
Collbató	38	144	1	34	39	178
Corbera de Llobregat	100	354	3	81	103	435
Cornellà de Llobregat	899	6.233	67	1.196	966	7.429
Esparreguera	246	1.443	29	259	275	1.702
Esplugues de Llobregat	446	3.249	35	525	481	3.774
Gavà	519	3.912	57	1.188	576	5.100
Martorell	282	17.638	32	564	314	18.202
Molins de Rei	389	2.464	34	419	423	2.883
Olesa de Montserrat	218	1.487	10	159	228	1.646
Palma de Cervelló, la	49	273	5	31	54	304
Pallejà	114	615	9	62	123	677
Papiol, el	61	426	8	85	69	511
Prat de Llobregat, el	612	10.535	58	1.637	670	12.172
Sant Andreu de la Barca	323	3.286	44	1.381	367	4.667
Sant Boi de Llobregat	826	5.954	57	638	883	6.592
Sant Climent de Llobregat	31	129	5	20	36	149
Sant Esteve Sesrovires	98	1.254	18	359	116	1.613
Sant Feliu de Llobregat	429	2.875	33	709	462	3.584
Sant Joan Despí	324	2.274	26	321	350	2.595
Sant Just Desvern	234	3.887	42	995	276	4.882
Sant Vicenç dels Horts	217	1.280	43	1.038	260	2.318
Santa Coloma de Cervelló	74	634	4	14	78	648
Torrelles de Llobregat	40	148	4	6	44	154
Vallirana	95	432	8	47	103	479
Viladecans	651	4.487	38	583	689	5.070
<b>BAIX LLOBREGAT</b>	<b>8.413</b>	<b>82.732</b>	<b>733</b>	<b>14.241</b>	<b>9.146</b>	<b>96.973</b>
ÀREA METROPOLITANA DE BARCELONA	40.031	290.982	2.726	49.364	42.757	340.346
ÀMBIT TERRITORIAL METROPOLITÀ	57.579	421.912	4.526	80.162	62.105	502.074
CATALUNYA	91.274	608.811	6.483	112.746	97.757	721.557

Font: OC-BL, a partir de les dades de l'Observatori del Treball i del Model Productiu. Dades a 01/06/2020.

El detall per activitat econòmica de l'empresa es correspon a la classificació per **secció econòmica de la CCAE-09**.

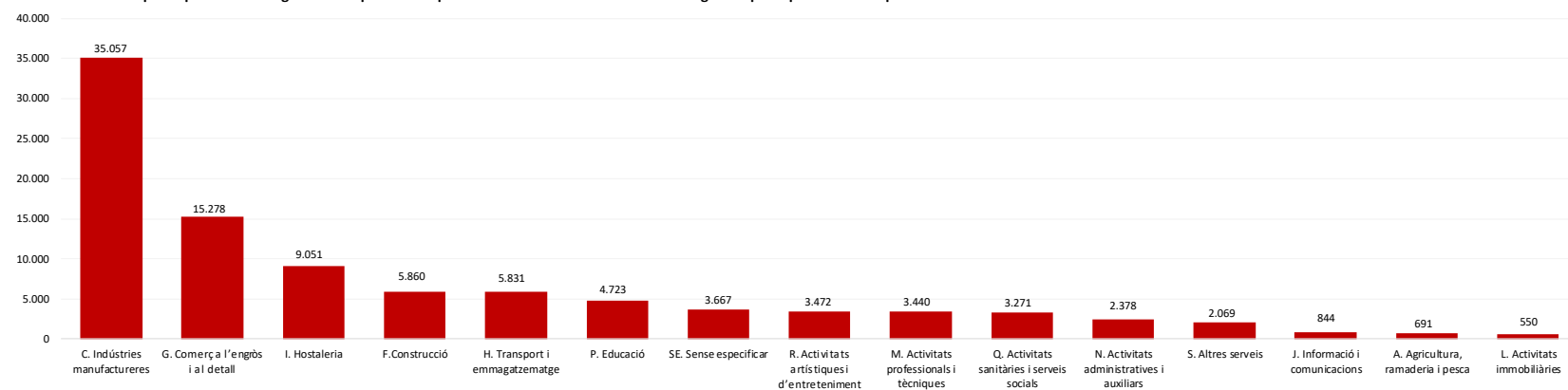
<sup>3</sup> Per a més informació sobre aquests aspectes de metodologia, es pot consultar la nota metodològica de la publicació: [Expedients de regulació temporal d'ocupació registrats a Catalunya](#)

Persones afectades per expedients de regulació temporal d'ocupació, activitat econòmica i municipi. Baix Llobregat.

	Aberra	Begues	Castelldefels	Castellví de Rosanes	Cervelló	Collbató	Corbera de Llobregat	Cornellà de Llobregat	Esparreguera	Esplugues de Llobregat	Gavà	Martorell	Molins de Rei	Olesa de Montserrat	Palleja	Papiol, el	Prat de Llobregat, el	Sant Andreu de la Barca	Sant Boi de Llobregat	Sant Climent de Llobregat	Sant Esteve Sesrovires	Sant Feliu de Llobregat	Sant Joan Despí	Sant Just Desvern	Santa Coloma de Cervelló	Sant Vicenç dels Horts	Torrelles de Llobregat	Vallirana	Viladecans	Palma de Cervelló, la	Baix Llobregat	
A. Agricultura, ramaderia i pesca	314	0	1	0	0	0	3	17	2	17	9	0	6	0	12	11	40	3	8	0	0	152	3	0	0	0	0	0	0	93	0	691
B. Indústries extractives	3	0	3	0	2	0	0	3	13	16	0	0	20	0	18	0	19	0	10	0	10	4	2	0	12	0	0	1	4	0	140	
C. Indústries manufactureres	1.259	40	191	120	357	16	40	921	655	339	1.374	16.369	618	680	134	144	4.368	1.237	666	45	968	872	954	712	83	920	15	108	720	132	35.057	
D. Energia elèctrica i gas	0	1	0	0	0	0	0	0	0	5	0	0	0	0	0	0	0	0	1	0	0	0	0	0	0	1	0	0	2	0	10	
E. Aigua, sanejament i gestió de residus	0	0	0	26	3	0	0	8	14	0	12	0	0	0	0	7	24	8	9	6	0	1	6	0	0	0	0	20	0	0	144	
F.Construcció	262	19	352	2	58	3	6	1.009	86	152	265	98	189	73	131	41	273	233	1.058	40	45	253	209	103	29	314	29	72	443	13	5.860	
G. Comerç a l'engròs i al detall	227	12	678	57	91	58	88	2.214	282	902	1.179	281	693	317	115	150	1.521	436	2.070	33	259	805	550	749	34	400	6	77	897	97	15.278	
H. Transport i emmagatzematge	112	7	53	5	33	6	60	287	39	84	51	608	229	128	28	27	1.928	91	425	4	87	237	104	107	24	23	8	35	1.000	1	5.831	
I. Hostaleria	109	29	1.674	14	53	50	66	938	141	577	649	270	289	91	73	25	807	138	874	8	47	312	246	325	148	146	41	64	817	30	9.051	
J. Informació i comunicacions	12	1	81	0	6	2	8	171	13	107	37	20	30	8	4	34	34	61	30	0	5	21	26	60	31	5	0	7	30	0	844	
K. Activitats financeres i d'assegurances	3	2	16	0	0	0	0	45	0	3	71	13	48	4	0	0	41	12	13	0	2	14	3	0	0	95	0	2	14	3	404	
L. Activitats immobiliàries	2	1	63	0	18	0	1	33	1	43	49	17	28	12	0	1	24	9	63	4	1	24	11	75	1	30	2	0	37	0	550	
M. Activitats professionals i tècniques	290	13	141	363	0	10	10	290	59	310	89	153	101	28	27	0	426	78	159	0	100	171	53	442	2	47	0	3	75	0	3.440	
N. Activitats administratives i auxiliars	207	3	60	13	7	0	17	140	229	146	136	82	80	66	2	58	73	178	185	0	12	130	96	57	76	38	5	34	233	15	2.378	
O. Adm. pública, Defensa i SS obligatòria	0	0	3	0	0	0	0	0	0	5	0	0	0	0	0	0	0	3	9	0	0	10	0	0	0	0	0	0	0	0	30	
P. Educació	14	2	261	0	18	4	21	241	42	273	294	59	58	57	43	9	367	1.743	373	0	13	267	121	152	9	54	36	6	183	3	4.723	
Q. Activitats sanitàries i serveis socials	13	16	176	0	14	3	0	148	23	235	141	104	93	54	31	0	1.602	31	167	1	12	91	78	46	7	57	1	20	107	0	3.271	
R. Activitats artístiques i d'entreteniment	26	8	288	0	166	20	26	582	39	423	228	10	181	45	22	0	170	103	156	1	28	110	59	435	41	98	7	5	188	7	3.472	
S. Altres serveis	13	25	297	0	4	6	21	219	39	85	109	59	60	78	29	0	136	69	241	1	5	85	56	82	150	40	4	10	143	3	2.069	
T. Activitats de les llars	0	0	5	0	1	0	0	3	0	16	0	1	4	2	8	0	2	0	7	0	1	4	0	1	0	0	0	4	0	0	59	
U. Organismes extraterritorials	0	0	0	0	0	0	0	0	0	0	0	0	0	0	0	0	0	0	4	0	0	0	0	0	0	0	0	0	0	0	4	
SE. Sense especificar	358	3	24	0	5	0	68	160	25	41	402	58	156	3	0	4	317	234	65	5	18	21	18	1.536	1	50	0	15	80	0	3.667	
<b>Total</b>	<b>3.224</b>	<b>182</b>	<b>4.367</b>	<b>600</b>	<b>836</b>	<b>178</b>	<b>435</b>	<b>7.429</b>	<b>1.702</b>	<b>3.774</b>	<b>5.100</b>	<b>18.202</b>	<b>2.883</b>	<b>1.646</b>	<b>677</b>	<b>511</b>	<b>12.172</b>	<b>4.667</b>	<b>6.592</b>	<b>149</b>	<b>1.613</b>	<b>3.584</b>	<b>2.595</b>	<b>4.882</b>	<b>648</b>	<b>2.318</b>	<b>154</b>	<b>479</b>	<b>5.070</b>	<b>304</b>	<b>96.973</b>	

Font: OC-BL, a partir de les dades de l'Observatori del Treball i del Model Productiu. Dades a 01/06/2020.

Persones afectades per expedients de regulació temporal d'ocupació i activitat econòmica. Baix Llobregat. 15 principals activitats per nombre d'afectats.



Font: OC-BL, a partir de les dades de l'Observatori del Treball i del Model Productiu.

## Nota metodològica

El conjunt de mesures aplicades per fer front a la crisi del COVID-19 ha fet prendre protagonisme a la figura dels **Expedients de Regulació Temporal de l'Ocupació**, altrament coneguts com a ERTOS. Els ERTOS no són més que un tipus de mesures de regulació d'ocupació, que ja es publicaven des de l'Observatori del Treball i del Model Productiu de la Generalitat de Catalunya en la consulta interactiva de regulació d'ocupació. Concretament, els ERTOS es corresponen amb els **expedients de regulació d'ocupació** (ERO) de suspensió de contracte o de reducció de jornada.

El que es veu a través de les dades és que, donat que l'aprovació o no de les mesures de regulació d'ocupació depèn de l'autoritat laboral, que el nombre de mesures presentades ha sigut força elevat en un període curt de temps, especialment en la segona quinzena de març. Donat que s'estan analitzant en aquest informe **registres administratius diferents (ERO i demandes d'ocupació)**, és possible que la incorporació de totes les persones afectades per ERTOS a les oficines de treball es realitzi de forma **progressiva** en el registre i que, per tant, el seu efecte es vegi diluït en el temps durant els propers mesos.

L'efecte dels ERTOS molt probablement s'anirà veient a les dades de demandants d'ocupació ocupats, però no a la xifra d'atur registrat, tot i que això no significa que la xifra d'atur igualment es pugui incrementar igualment per la pèrdua de llocs de feina a causa d'altres motius econòmics.

## Recull d'articles i webs d'interès

A continuació es presenten alguns enllaços a articles d'interès sobre l'anàlisi dels efectes de la crisi del COVID-19 sobre el mercat de treball:

CTESC, Indicadors socioeconòmics i laborals. *Impacte en l'ocupació de la crisi de la COVID-19.*

[http://ctesc.gencat.cat/doc/doc\\_39075549\\_1.pdf](http://ctesc.gencat.cat/doc/doc_39075549_1.pdf)

FEDEA.NET; Felgueroso, F. y A. de la Fuente; *Estudios sobre la Economía Española. Aspectos económicos de la crisis del Covid-19.*

<https://www.fedea.net/tercer-boletin-de-seguimiento-de-los-aspectos-economicos-de-la-crisis-del-covid/>

NADAESGRATIS.ES; Samuel Bentolila i Juan F. Jimeno; *ERTE o no ERTE esa es la cuestión.*

<https://nadaesgratis.es/bentolila/erte-o-no-erte-esa-es-la-cuestion>

NADAESGRATIS.ES; FEDEA.NET; Sergi Giménez; *Guía práctica para evaluar los efectos sobre el empleo de la crisis del COVID-19 y el plan de choque económico*

[https://nadaesgratis.es/felgueroso/guia-practica-para-evaluar-los-efectos-sobre-el-empleo-de-la-crisis-del-covid-19-y-el-plan-de-choque-economico#\\_ftn1](https://nadaesgratis.es/felgueroso/guia-practica-para-evaluar-los-efectos-sobre-el-empleo-de-la-crisis-del-covid-19-y-el-plan-de-choque-economico#_ftn1)

<http://documentos.fedea.net/pubs/ap/2020/ap2020-04.pdf>

LLEIENGEL.CAT; Raül Segarra; *El mercat laboral en temps de pandèmia.*

<http://lleienengel.cat/mercat-laboral-pandemia/>

NIUSDIARIO.ES; Rebeca Gimeno; "Los ERTE no son paro": aclaramos el lío de los datos de marzo

[https://www.niusdiario.es/economia/empleo/coronavirus-ertes-no-son-paro-trabajadores-afectados-por-erte-marzo-2020\\_18\\_2924520112.html](https://www.niusdiario.es/economia/empleo/coronavirus-ertes-no-son-paro-trabajadores-afectados-por-erte-marzo-2020_18_2924520112.html)

Oficina de Transferencia de Resultados de Investigación (OTRI). Universidad Complutense de Madrid; Iñaki Iriondo; *Los perfiles de riesgo de la crisis laboral del COVID-19: los jóvenes y el turismo.*

<https://www.ucm.es/otri/noticias-los-perfiles-de-riesgo-de-la-crisis-laboral-del-covid-19-los-jovenes-y-el-turismo>

---

Amb la col·laboració de:

