

Informe de seguiment de mercat de treball

ESPECIAL IMPACTE MESURES COVID-19

BAIX LLOBREGAT – JUNY 2020

Creixen en 5.647 les demandes d'ocupació a les oficines de treball en el mes de juny respecte maig. L'afiliació a la Seguretat Social disminueix en 7.560 persones.

Aquest informe realitza un seguiment de les principals fonts estadístiques de dades relacionades amb el mercat de treball durant els mesos posteriors a les mesures extraordinàries decretades per l'estat d'alarma declarat el passat 14 de març de 2020. Concretament: demandes d'ocupació i atur registrat; afiliació a la Seguretat Social; mesures de regulació d'ocupació.

Dades destacades – Juny 2020

Demandes d'ocupació



133.218

Persones demandants d'ocupació al Baix Llobregat.



5.647

Increment de demandants de maig a juny de 2020.

Atur registrat



49.417

Persones aturades registrades al Baix Llobregat.



93

Disminució de l'atur registrat de maig a juny 2020.

Afiliació a la Seg. Social



310.531

Persones afiliades a la Seguretat Social (tots els règims).



7.560

Disminució d'afiliacions respecte maig (-7.688 règim general; +133 règim autònom).

Regulació d'ocupació



97.423

Persones afectades per expedients de regulació temporal d'ocupació.



Sectors més afectats

Indústria manufacturera, comerç, hoteleria i construcció, les activitats més afectades per la mesura

CONTINGUTS

Podeu consultar la informació directament clicant a l'apartat corresponent

[Demandes d'ocupació i Atur Registrat](#)

PERIODICITAT ACTUALITZACIÓ: MENSUAL, DIA 2-10 DE CADA MES

[Afiliació a la Seguretat Social](#)

PERIODICITAT ACTUALITZACIÓ: MENSUAL, DIA 15-20 DE CADA MES

[Regulació d'Ocupació](#)

PERIODICITAT ACTUALITZACIÓ: CONTINUADA

[Nota metodològica](#)

[Recull d'articles i webs d'interès](#)

Demandes d'ocupació i Atur Registrat

L'aproximació a l'impacte de les mesures extraordinàries sobre el mercat de treball es pot copsar en part gràcies a les dades de **demandes d'ocupació** i d'**atur registrat**. Si bé sovint no es presta tanta atenció a les dades de demandes d'ocupació a les oficines de treball com al col·lectiu específic de l'atur registrat, des del mes de març, la dada de demandants és especialment rellevant perquè incorpora les persones afectades per **expedients de regulació temporal de l'ocupació (ERTO)**, concretament en el grup de demandants d'ocupació ocupats (ja que, en la mesura en què mantenen la seva relació laboral amb l'empresa, no es consideren atur registrat però sí demandants d'ocupació per poder accedir a la prestació de desocupació).¹

Així, **el mes de juny augmenta en 5.647 el nombre de persones demandants d'ocupació** al Baix Llobregat respecte les que hi havia el mes de maig i que sumen un total de 133.218. D'aquest creixement, **5.712 corresponen a la resta de demandants**, que aplega, entre d'altres, el conjunt de demandants ocupats en què s'encabeixen les persones afectades per ERTO i 28 a altres no ocupats. Aquest mes disminueix l'atur en 93 persones.

El nombre de demandants ha crescut un 4,4% respecte al maig, la resta de demandants, que aplega la població afectada per ERTO, un 7,5% i les persones aturades han disminuït un -0,2%. Si comparem les dades de demandants d'ocupació amb les de juny del 2019, suposen 85.938 persones demandants d'ocupació més que a l'any anterior.

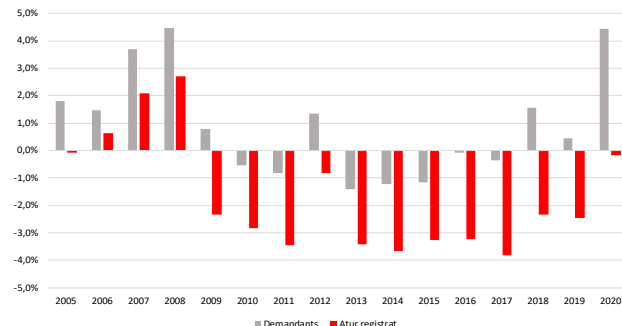
Evolució de les demandes d'ocupació per tipus. Baix Llobregat 2019-2020

		TOTAL DEMANDES D'OCUPACIÓ	ATUR REGISTRAT	ALTRES NO OCUPATS	RESTA DE DEMANDANTS		
Març	2019	49.030	39.554	1.464	8.012		
Maig	2019	47.077	37.994	1.422	7.661		
Juny	2019	47.280	37.053	1.536	8.691		
Març	2020	52.781	42.501	1.702	8.578		
Maig	2020	127.571	49.510	1.868	76.193		
Juny	2020	133.218	49.417	1.896	81.905		
Variacions 2019							
		n	%	n	%	n	%
Març - Juny		-1.750	-3,6	-2.501	-6,3	72	4,9
Maig - Juny		203	0,4	-941	-2,5	114	8,0
Variacions 2020							
		n	%	n	%	n	%
Març - Juny		80.437	152,4	6.916	16,3	194	11,4
Maig - Juny		5.647	4,4	-93	-0,2	28	1,5

Font: OC-BL, a partir de les dades de l'Observatori del Treball i del Model Productiu.

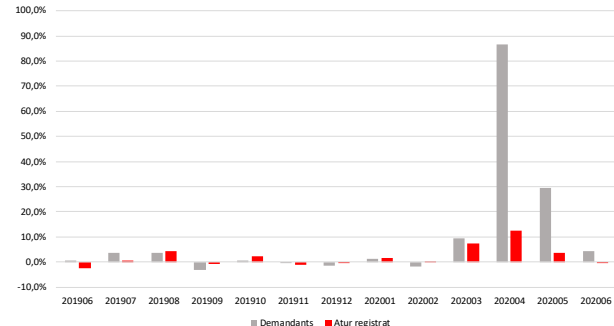
¹ Veure nota metodològica al final del document.

Variació donada entre els mesos d'abril i maig de cada any. Xifres relatives.



Font: OC-BL, a partir de les dades de l'Observatori del Treball i del Model Productiu.

Variacions intermensuals. Xifres relatives.



Font: OC-BL, a partir de les dades de l'Observatori del Treball i del Model Productiu.

Per tal de copsar el efectes que ha causat la crisi econòmica provocada pel COVID-19, s'ha pres en comparació les variacions entre les dades del mes de juny i les del mes de febrer (al ser el darrer mes abans del decret de l'estat d'alarma del 14 de març per a la gestió de la situació sanitària ocasionada pel COVID-19).

Si s'observa el detall de la variació de demandants i d'atur registrat per activitats econòmiques, es veu com **les activitats relacionades amb l'ocupació són les que fan créixer més l'atur registrat**, aquestes **comprehen les persones contractades per empreses de treball temporal (ETT)**, mentre que en la resta de demandants d'ocupació, que és on podem observar les activitats econòmiques més **afectades per ERTO**, les activitats de **serveis de menjar i begudes, el comerç al detall i a l'engròs, la fabricació de vehicles de motor** i activitats especialitzades de la **construcció** són les activitats que més creixen.

Atur registrat i resta de demandants d'ocupació. Baix Llobregat. 2019-2020.
Activitats econòmiques que més creixen (CCAE)

ATUR REGISTRAT	Febrer	Juny	Variació		RESTA DE DEMANDES D'OCCUPACIÓ	Febrer	Juny	Variació	
	2020	2020	n	%		2020	2020	n	%
Total	39.626	49.417	9.791	24,7%	Total	8.644	83.801	75.157	869,5%
78- Activitats relacionades amb l'ocupació	3.592	5.643	2.051	57,1%	56- Serveis de menjar i begudes	770	8.600	7.830	1016,9%
56- Serveis de menjar i begudes	2.884	3.734	850	29,5%	47- Comerç detall, exc. vehicles motor	721	7.525	6.804	943,7%
47- Comerç detall, exc. vehicles motor	4.183	4.897	714	17,1%	29- Vehicles de motor, remolcs i semiremol	93	6.252	6.159	6622,6%
85- Educació	677	1.176	499	73,7%	46- Comerç engròs, exc. vehicles motor	248	6.050	5.802	2339,5%
46- Comerç engròs, exc. vehicles motor	1.793	2.258	465	25,9%	43- Activitats especialitzades construcció	252	3.743	3.491	1385,3%
81- Serveis a edificis i de jardineria	2.840	3.251	411	14,5%	78- Activitats relacionades amb l'ocupació	566	3.399	2.833	500,5%
43- Activitats especialitzades construcció	1.792	2.188	396	22,1%	85- Educació	366	2.921	2.555	698,1%
49- Transport terrestre i per canonades	728	1.018	290	39,8%	45- Venda i reparació de vehicles motor	69	2.536	2.467	3575,4%
82- Activitats administratives d'oficina	1.134	1.417	283	25,0%	49- Transport terrestre i per canonades	205	2.465	2.260	1102,4%
5A- Sense ocupació anterior	2.303	2.550	247	10,7%	81- Serveis a edificis i de jardineria	629	2.847	2.218	352,6%
41- Construcció d'immobles	1.089	1.313	224	20,6%	52- Emmagatzematge i afins al transport	117	2.154	2.037	1741,0%
52- Emmagatzematge i afins al transport	610	795	185	30,3%	25- Productes metàl·lics, exc. maquinària	119	1.994	1.875	1575,6%
55- Serveis d'allotjament	430	614	184	42,8%	96- Altres activitats de serveis personals	200	1.939	1.739	869,5%
25- Productes metàl·lics, exc. maquinària	519	688	169	32,6%	93- Activitats esportives i d'entreteniment	149	1.753	1.604	1076,5%
88- Serveis socials sense allotjament	544	707	163	30,0%	82- Activitats administratives d'oficina	289	1.878	1.589	549,8%

Font: OC-BL, a partir de les dades de l'Observatori del Treball i del Model Productiu.

L'increment del nombre de persones demandants d'ocupació i atur registrat ha estat **generalitzat a tots els municipis** de la comarca. A continuació es presenten les taules detallades per municipis de l'evolució de les demandes d'ocupació i de l'atur registrat, comparant **les variacions entre els mesos de febrer i juny**, per tal d'observar l'impacte de la situació de crisi sanitària ocasionada pel COVID-19.

Evolució de les demandes d'ocupació. Baix Llobregat.

	DEMANDES D'OCUPACIÓ					VARIACIÓ			
	Febrer 2020	Març 2020	Abril 2020	Maig 2020	Juny 2020	Var. maig- juny (n)	Var. maig- juny (%)	Var. febr- juny(n)	Var. feb- juny (%)
Abrera	661	735	1.998	2.536	2.650	114	5,7%	1.989	300,9%
Begues	271	291	585	762	796	34	5,8%	525	193,7%
Castelldefels	3.309	3.601	6.445	8.441	8.875	434	6,7%	5.566	168,2%
Castellví de Rosanes	87	94	186	238	251	13	7,0%	164	188,5%
Cervelló	510	555	1.082	1.357	1.423	66	6,1%	913	179,0%
Collbató	189	201	437	556	587	31	7,1%	398	210,6%
Corbera de Llobregat	704	775	1.310	1.704	1.778	74	5,6%	1.074	152,6%
Cornellà de Llobregat	5.686	6.133	11.223	14.420	15.066	646	5,8%	9.380	165,0%
Esparreguera	1.505	1.671	3.272	4.106	4.296	190	5,8%	2.791	185,4%
Esplugues de Llobregat	2.558	2.684	5.057	6.501	6.794	293	5,8%	4.236	165,6%
Gavà	2.626	2.822	5.463	7.196	7.521	325	5,9%	4.895	186,4%
Martorell	1.981	2.164	3.973	5.070	5.251	181	4,6%	3.270	165,1%
Molins de Rei	1.186	1.367	2.590	3.438	3.603	165	6,4%	2.417	203,8%
Olesa de Montserrat	1.497	1.636	3.245	4.122	4.270	148	4,6%	2.773	185,2%
Palma de Cervelló, la	178	195	327	412	438	26	8,0%	260	146,1%
Pallejà	540	560	1.187	1.558	1.657	99	8,3%	1.117	206,9%
Papiol, el	225	257	492	647	669	22	4,5%	444	197,3%
Prat de Llobregat, el	4.203	4.748	8.495	11.045	11.455	410	4,8%	7.252	172,5%
Sant Andreu de la Barca	1.660	1.838	3.540	4.679	4.867	188	5,3%	3.207	193,2%
Sant Boi de Llobregat	5.679	6.171	11.035	14.154	14.733	579	5,2%	9.054	159,4%
Sant Climent de Llobregat	182	207	422	553	588	35	8,3%	406	223,1%
Sant Esteve Sesrovires	322	364	770	1.006	1.054	48	6,2%	732	227,3%
Sant Feliu de Llobregat	2.337	2.658	5.000	6.547	6.798	251	5,0%	4.461	190,9%
Sant Joan Despí	1.662	1.845	3.460	4.549	4.736	187	5,4%	3.074	185,0%
Sant Just Desvern	576	627	1.234	1.642	1.733	91	7,4%	1.157	200,9%
Sant Vicenç dels Horts	2.198	2.269	4.012	5.165	5.393	228	5,7%	3.195	145,4%
Santa Coloma de Cervelló	361	375	771	1.021	1.085	64	8,3%	724	200,6%
Torrelles de Llobregat	299	308	583	743	804	61	10,5%	505	168,9%
Vallirana	862	954	1.660	2.133	2.251	118	7,1%	1.389	161,1%
Viladecans	4.216	4.676	8.655	11.270	11.796	526	6,1%	7.580	179,8%
BAIX LLOBREGAT	48.270	52.781	98.509	127.571	133.218	5.647	5,7%	84.948	176,0%
ÀREA METROPOLITANA DE BARCELONA	193.686	210.445	371.234	472.573	494.656	22.083	5,9%	300.970	155,4%
ÀMBIT TERRITORIAL METROPOLITÀ	303.345	327.158	566.998	718.297	750.602	32.305	5,7%	447.257	147,4%
CATALUNYA	505.955	541.661	916.901	1.133.557	1.181.875	48.318	5,3%	675.920	133,6%

Font: OC-BL, a partir de les dades de l'Observatori del Treball i del Model Productiu.

Evolució de l'atur registrat. Baix Llobregat.

	ATUR REGISTRAT					VARIACIÓ			
	Febrer 2020	Març 2020	Abril 2020	Maig 2020	Juny 2020	Var. maig- juny (n)	Var. maig- juny (%)	Var. febr- juny(n)	Var. feb- juny (%)
Abrebra	545	597	751	723	713	-10	-1,4%	168	30,8%
Begues	222	241	279	298	306	8	2,7%	84	37,8%
Castelldefels	2.731	2.961	3.314	3.434	3.381	-53	-1,5%	650	23,8%
Castellví de Rosanes	74	73	90	94	97	3	3,2%	23	31,1%
Cervelló	412	443	496	499	504	5	1,0%	92	22,3%
Collbató	164	169	204	210	216	6	2,9%	52	31,7%
Corbera de Llobregat	589	615	664	697	673	-24	-3,4%	84	14,3%
Cornellà de Llobregat	4.707	4.989	5.633	5.843	5.893	50	0,9%	1.186	25,2%
Esparreguera	1.249	1.358	1.560	1.581	1.562	-19	-1,2%	313	25,1%
Esplugues de Llobregat	2.056	2.138	2.441	2.551	2.572	21	0,8%	516	25,1%
Gavà	2.137	2.290	2.519	2.603	2.590	-13	-0,5%	453	21,2%
Martorell	1.691	1.791	2.063	2.158	2.117	-41	-1,9%	426	25,2%
Molins de Rei	960	1.074	1.188	1.238	1.239	1	0,1%	279	29,1%
Olesa de Montserrat	1.264	1.356	1.597	1.655	1.622	-33	-2,0%	358	28,3%
Palma de Cervelló, la	143	160	163	174	179	5	2,9%	36	25,2%
Pallejà	446	459	533	536	533	-3	-0,6%	87	19,5%
Papiol, el	195	210	236	256	254	-2	-0,8%	59	30,3%
Prat de Llobregat, el	3.462	3.766	4.151	4.298	4.324	26	0,6%	862	24,9%
Sant Andreu de la Barca	1.362	1.510	1.756	1.862	1.831	-31	-1,7%	469	34,4%
Sant Boi de Llobregat	4.600	4.900	5.368	5.558	5.556	-2	0,0%	956	20,8%
Sant Climent de Llobregat	154	158	178	191	199	8	4,2%	45	29,2%
Sant Esteve Sesrovires	263	292	342	360	362	2	0,6%	99	37,6%
Sant Feliu de Llobregat	1.880	2.092	2.325	2.415	2.410	-5	-0,2%	530	28,2%
Sant Joan Despí	1.396	1.479	1.630	1.694	1.683	-11	-0,6%	287	20,6%
Sant Just Desvern	453	487	575	632	637	5	0,8%	184	40,6%
Sant Vicenç dels Horts	1.769	1.836	2.060	2.166	2.167	1	0,0%	398	22,5%
Santa Coloma de Cervelló	298	302	359	364	385	21	5,8%	87	29,2%
Torrelles de Llobregat	241	248	292	283	291	8	2,8%	50	20,7%
Vallirana	732	794	858	903	912	9	1,0%	180	24,6%
Viladecans	3.431	3.713	4.114	4.234	4.209	-25	-0,6%	778	22,7%
BAIX LLOBREGAT	39.626	42.501	47.739	49.510	49.417	-93	-0,2%	9.791	24,7%
ÀREA METROPOLITANA DE BARCELONA	158.055	168.047	188.947	197.192	201.232	4.040	2,0%	43.177	27,3%
ÀMBIT TERRITORIAL METROPOLITÀ	246.846	261.265	293.383	305.615	308.572	2.957	1,0%	61.726	25,0%
CATALUNYA	395.214	417.047	467.810	483.149	485.019	1.870	0,4%	89.805	22,7%

Font: OC-BL, a partir de les dades de l'Observatori del Treball i del Model Productiu.

Afiliació a la Seguretat Social

El nombre d'afiliacions de persones cotitzants en el sistema de la Seguretat Social ha disminuït respecte del mes de maig en 7.560 afiliacions. La disminució de les afiliacions es registren en les de règim general (-7.688) ja que en el règim autònom es registra un increment de 137 afiliacions.

Evolució de l'afiliació a la Seguretat Social. Baix Llobregat.

		AFILIACIÓ A TOTS ELS RÈGIMS	RÈGIM GENERAL	RÈGIM ESPECIAL AUTÒNOMS
Gener	2020	326.875	272.347	49.855
Febrer	2020	330.091	275.358	50.004
Març	2020	320.353	266.217	49.508
Abril	2020	317.561	263.854	49.175
Maig	2020	318.091	264.190	49.369
Juny	2020	310.531	256.502	49.506

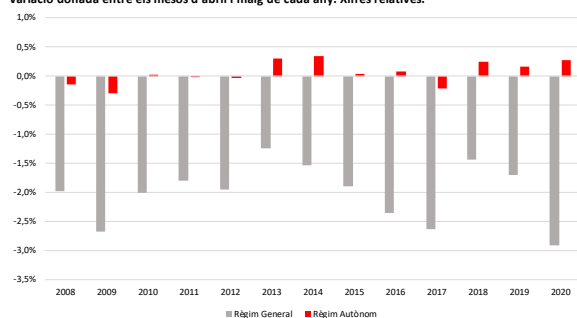
Variacions		n	%	n	%	n	%
Febrer - Juny		-19.560	-5,9	-18.856	-6,8	-498	-1,0
Maig - Juny		-7.560	-2,4	-7.688	-2,9	137	0,3

Font: OC-BL, a partir de les dades de la Seguretat Social (fitxer municipis mensual).

Així doncs, s'observa una caiguda del 6% de l'afiliació a tots els règims respecte el mes de febrer d'enguany i un descens del 2,4% respecte maig.

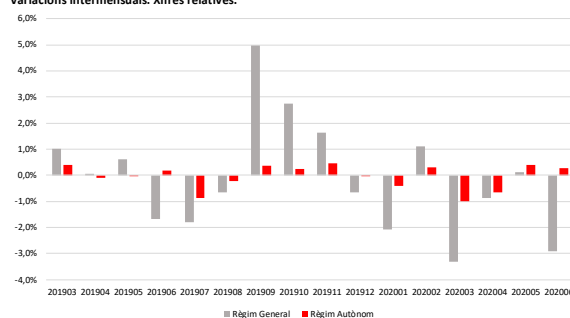
Tant observant les variacions intermensuals com les variacions donades entre els mesos d'abril i maig de cada any, la variació mensual de les afiliacions mostren unes dades positives respecte al règim autònom, en quant al règim general es registra un descens superior al del mes anterior.

Afiliació a la Seguretat Social. Règim General i Autònom. Baix Llobregat. 2019-2020.
Variació donada entre els mesos d'abril i maig de cada any. Xifres relatives.



Font: OC-BL, a partir de les dades de la Seguretat Social (fitxer municipis mensual).

Afiliació a la Seguretat Social. Règim General i Autònom. Baix Llobregat. 2019-2020.
Variacions intermensuals. Xifres relatives.



Font: OC-BL, a partir de les dades de la Seguretat Social (fitxer municipis mensual).

Les següents taules amb **informació per municipis** presenten l'evolució mensual² pel **Règim General** de la Seguretat Social i pel règim especials **Autònom** comparant les variacions tant entre els mesos de maig i juny com entre els mesos de febrer i juny.

Evolució de l'afiliació a la Seguretat Social per règims de cotització. Baix Llobregat. Règim General.

	RÈGIM GENERAL					VARIACIÓ			
	Febrer 2020	Març 2020	Abril 2020	Maig 2020	Juny 2020	Var. maig- juny (n)	Var. maig- juny (%)	Var. febr- juny(n)	Var. feb- juny (%)
Abrera	6.947	6.741	6.638	6.656	6.698	42	0,6%	-249	-3,6%
Begues	666	623	608	613	622	9	1,5%	-44	-6,6%
Castelldefels	11.877	11.293	11.135	11.223	11.441	218	1,9%	-436	-3,7%
Castellví de Rosanes	1.013	998	996	984	986	2	0,2%	-27	-2,7%
Cervelló	2.229	2.199	2.166	2.176	2.065	-111	-5,1%	-164	-7,4%
Collbató	467	438	434	443	430	-13	-2,9%	-37	-7,9%
Corbera de Llobregat	1.380	1.318	1.283	1.283	1.296	13	1,0%	-84	-6,1%
Cornellà de Llobregat	37.653	36.558	36.273	36.268	35.699	-569	-1,6%	-1.954	-5,2%
Esparguera	4.814	4.452	4.409	4.392	4.420	28	0,6%	-394	-8,2%
Esplugues de Llobregat	17.906	17.327	17.117	17.087	16.903	-184	-1,1%	-1.003	-5,6%
Gavà	12.846	12.297	12.235	12.285	12.004	-281	-2,3%	-842	-6,6%
Martorell	9.737	9.439	9.330	9.334	9.179	-155	-1,7%	-558	-5,7%
Molins de Rei	6.751	6.500	6.411	6.402	6.405	3	0,0%	-346	-5,1%
Olesa de Montserrat	3.621	3.494	3.466	3.492	3.493	1	0,0%	-128	-3,5%
Palma de Cervelló, la	685	627	624	637	634	-3	-0,5%	-51	-7,4%
Pallejà	2.469	2.397	2.372	2.361	2.361	0	0,0%	-108	-4,4%
Papiol, el	1.808	1.734	1.712	1.721	1.735	14	0,8%	-73	-4,0%
Prat de Llobregat, el	45.912	44.724	44.643	44.480	42.470	-2.010	-4,5%	-3.442	-7,5%
Sant Andreu de la Barca	9.942	9.553	9.441	9.425	7.859	-1.566	-16,6%	-2.083	-21,0%
Sant Boi de Llobregat	22.682	22.034	21.954	21.717	21.574	-143	-0,7%	-1.108	-4,9%
Sant Climent de Llobregat	535	486	483	470	481	11	2,3%	-54	-10,1%
Sant Esteve Sesrovires	5.261	5.132	4.866	4.892	5.010	118	2,4%	-251	-4,8%
Sant Feliu de Llobregat	14.390	13.817	13.629	13.714	13.494	-220	-1,6%	-896	-6,2%
Sant Joan Despí	13.298	12.960	12.911	12.958	12.888	-70	-0,5%	-410	-3,1%
Sant Just Desvern	14.041	13.687	13.554	13.527	11.490	-2.037	-15,1%	-2.551	-18,2%
Sant Vicenç dels Horts	6.253	6.013	5.949	5.950	5.827	-123	-2,1%	-426	-6,8%
Santa Coloma de Cervelló	1.723	1.698	1.684	1.885	1.772	-113	-6,0%	49	2,8%
Torrelles de Llobregat	510	476	474	483	479	-4	-0,8%	-31	-6,1%
Vallirana	1.878	1.778	1.749	1.763	1.752	-11	-0,6%	-126	-6,7%
Viladecans	16.064	15.424	15.308	15.569	15.035	-534	-3,5%	-1.029	-6,4%
BAIX LLOBREGAT	275.358	266.217	263.854	264.190	256.502	-7.688	-2,9%	-18.856	-6,8%
ÀREA METROPOLITANA DE BARCELONA	1.517.368	1.451.767	1.442.131	1.446.082	1.420.764	-25.318	-1,8%	-96.604	-6,4%
ÀMBIT TERRITORIAL METROPOLITÀ	1.966.644	1.882.141	1.868.788	1.874.136	1.848.035	-26.101	-1,4%	-118.609	-6,0%
CATALUNYA	2.808.143	2.691.229	2.677.930	2.692.487	2.674.598	-17.889	-0,7%	-133.545	-4,8%

Font: OC-BL, a partir de les dades de la Seguretat Social (fitxer municipis mensual).

Només 8 municipis de la comarca registren un lleu increment de les afiliacions al Règim General en els seus centres de treball. La tendència general de la comarca, com hem dit, registra una disminució del 3% de les afiliacions. Aquest mes destaquem la disminució registrada dels municipis de Sant Andreu de la Barca (-17%) i Sant Just Desvern (-15%).

² Les dades d'aquest informe corresponents a afiliació a la Seguretat Social es presentaran amb periodicitat mensual per veure una millor evolució durant els propers mesos de la xifra d'afiliacions. Aquestes dades però, s'obtenen d'una font ([web de la Seguretat Social](#)) diferent a les dades d'afiliació que es publiquen en la resta d'informes de l'Observatori (Observatori del Treball i del Model Productiu de la Generalitat de Catalunya) que tenen periodicitat de publicació trimestral.

El fet de tractar-se de dades amb font diferent i, per tant, amb data d'extracció diferent de les dades del fitxer viu d'afiliacions, pot suposar que les xifres d'afiliació publicades en aquest informe no coincideixin amb les dades d'afiliació trimestral que es publiquen en altres informes de l'Observatori.

Evolució de l'afiliació a la Seguretat Social per règims de cotització. Baix Llobregat. Règim Autònoms.

	RÈGIM AUTÒNOMS					VARIACIÓ			
	Febrer 2020	Març 2020	Abril 2020	Maig 2020	Juny 2020	Var. maig- juny (n)	Var. maig- juny (%)	Var. febr- juny(n)	Var. feb- juny (%)
Abrera	633	627	620	619	622	3	0,5%	-11	-1,7%
Begues	707	704	698	696	698	2	0,3%	-9	-1,3%
Castelldefels	5.290	5.252	5.225	5.250	5.248	-2	0,0%	-42	-0,8%
Castellví de Rosanes	158	160	160	160	161	1	0,6%	3	1,9%
Cervelló	865	851	841	847	847	0	0,0%	-18	-2,1%
Collbató	417	417	414	417	422	5	1,2%	5	1,2%
Corbera de Llobregat	1.346	1.338	1.317	1.326	1.335	9	0,7%	-11	-0,8%
Cornellà de Llobregat	4.182	4.131	4.112	4.152	4.164	12	0,3%	-18	-0,4%
Esparreguera	1.271	1.258	1.251	1.250	1.251	1	0,1%	-20	-1,6%
Esplugues de Llobregat	3.063	3.022	3.005	3.013	3.016	3	0,1%	-47	-1,5%
Gavà	2.983	2.952	2.925	2.935	2.951	16	0,5%	-32	-1,1%
Martorell	1.128	1.118	1.109	1.113	1.110	-3	-0,3%	-18	-1,6%
Molins de Rei	1.727	1.709	1.691	1.696	1.703	7	0,4%	-24	-1,4%
Olesa de Montserrat	1.336	1.319	1.316	1.317	1.318	1	0,1%	-18	-1,3%
Palma de Cervelló, la	286	285	284	283	283	0	0,0%	-3	-1,0%
Pallejà	837	832	828	831	835	4	0,5%	-2	-0,2%
Papiol, el	355	354	353	355	355	0	0,0%	0	0,0%
Prat de Llobregat, el	2.822	2.781	2.767	2.775	2.772	-3	-0,1%	-50	-1,8%
Sant Andreu de la Barca	1.288	1.275	1.264	1.269	1.276	7	0,6%	-12	-0,9%
Sant Boi de Llobregat	4.202	4.148	4.124	4.146	4.164	18	0,4%	-38	-0,9%
Sant Climent de Llobregat	349	349	348	350	352	2	0,6%	3	0,9%
Sant Esteve Sesrovires	560	560	549	553	558	5	0,9%	-2	-0,4%
Sant Feliu de Llobregat	2.755	2.733	2.722	2.728	2.738	10	0,4%	-17	-0,6%
Sant Joan Despí	2.142	2.125	2.104	2.116	2.118	2	0,1%	-24	-1,1%
Sant Just Desvern	1.737	1.724	1.703	1.703	1.706	3	0,2%	-31	-1,8%
Sant Vicenç dels Horts	1.622	1.600	1.591	1.597	1.604	7	0,4%	-18	-1,1%
Santa Coloma de Cervelló	601	594	593	591	596	5	0,8%	-5	-0,8%
Torrelles de Llobregat	520	522	517	521	524	3	0,6%	4	0,8%
Vallirana	1.161	1.144	1.134	1.145	1.151	6	0,5%	-10	-0,9%
Viladecans	3.661	3.624	3.610	3.615	3.628	13	0,4%	-33	-0,9%
BAIX LLOBREGAT	50.004	49.508	49.175	49.369	49.506	137	0,3%	-498	-1,0%
ÀREA METROPOLITANA DE BARCELONA	222.137	219.480	217.769	218.819	219.793	974	0,4%	-2.344	-1,1%
ÀMBIT TERRITORIAL METROPOLITÀ	332.612	329.299	326.400	327.955	329.363	1.408	0,4%	-3.249	-1,0%
CATALUNYA	561.194	555.258	551.040	553.735	544.472	-9.263	-1,7%	-16.722	-3,0%

Font: OC-BL, a partir de les dades de la Seguretat Social (fitxer municipis mensual).

Les afiliacions en el **Règim d'autònoms**, en canvi, ha pujat en la gran majoria de municipis. Només El Prat de Llobregat i Martorell registren un lleu descens d'afiliacions en règim autònom. Collbató i Sant Esteve Sesrovires són els municipis que registren un major increment relatiu de les seves afiliacions.

Regulació d'Ocupació

Un **expedient de regulació temporal de l'ocupació (ERTO)** és un procediment administratiu que poden realitzar les empreses quan han de suspendre de manera temporal una part o la totalitat de la seva activitat per causes econòmiques, tècniques, organitzatives, productives o derivades de força major. Després del mes de març, nombroses empreses han presentat aquest tipus de mesura sota la cobertura de la situació

extraordinària de mesures contra la COVID-19. En les següents taules es presenten les xifres d'ERTO per municipis publicades per part de l'Observatori del Treball i del Model Productiu de la Generalitat de Catalunya: una taula presenta la distribució per municipis i **tipus d'expedient** i l'altra per municipis i **activitat econòmica**.

Aquestes dades fan referència en tot moment a la **informació comunicada per les pròpies empreses pel que fa al codi de classificació de l'activitat econòmica** de l'empresa. En allò referent al criteri territorial, és el criteri del **domicili de la raó social de l'empresa** el que s'utilitza, per tant les dades no han de coincidir necessàriament amb la situació de cadascun dels seus centres de treball ni amb el municipi de residència de les persones treballadores afectades per l'expedient.³ A data 1 de juliol de 2020 hi havia al Baix Llobregat **9.180 ERTO registrats** fins el dia anterior, que **afectaven a 97.423 persones**. Així doncs, respecte a data 1 de juny, es registren 34 expedients i 450 persones afectades més.

³ Per a més informació sobre aquests aspectes de metodologia, es pot consultar la nota metodològica de la publicació: [Expedients de regulació temporal d'ocupació registrats a Catalunya](#)

Expedients de regulació temporal d'ocupació i persones afectades per tipus d'expedient. Baix Llobregat.

	FORÇA MAJOR		ALTRES CAUSES		TOTAL EXPEDIENTS	
	Expedients	Persones afectades	Expedients	Persones afectades	Expedients	Persones afectades
Abrera	153	1.867	24	1.434	177	3.301
Begues	50	165	5	17	55	182
Castelldefels	792	4.142	20	231	812	4.373
Castellví de Rosanes	17	521	3	79	20	600
Cervelló	88	627	16	220	104	847
Collbató	38	144	2	37	40	181
Corbera de Llobregat	100	354	3	81	103	435
Cornellà de Llobregat	899	6.233	71	1.225	970	7.458
Esparreguera	246	1.443	30	261	276	1.704
Esplugues de Llobregat	446	3.249	36	543	482	3.792
Gavà	520	3.920	58	1.194	578	5.114
Martorell	283	17.639	33	569	316	18.208
Molins de Rei	389	2.464	34	419	423	2.883
Olesa de Montserrat	218	1.487	10	159	228	1.646
Palma de Cervelló, la	49	273	5	31	54	304
Pallejà	114	615	9	62	123	677
Papiol, el	61	426	9	93	70	519
Prat de Llobregat, el	612	10.535	59	1.639	671	12.174
Sant Andreu de la Barca	323	3.286	46	1.396	369	4.682
Sant Boi de Llobregat	827	5.955	59	655	886	6.610
Sant Climent de Llobregat	31	129	5	20	36	149
Sant Esteve Sesrovires	98	1.254	18	359	116	1.613
Sant Feliu de Llobregat	430	2.878	34	756	464	3.634
Sant Joan Despí	324	2.274	28	356	352	2.630
Sant Just Desvern	234	3.887	44	1.024	278	4.911
Sant Vicenç dels Horts	217	1.280	45	1.047	262	2.327
Santa Coloma de Cervelló	74	634	4	14	78	648
Torrelles de Llobregat	40	148	4	6	44	154
Vallirana	95	432	8	47	103	479
Viladecans	652	4.605	38	583	690	5.188
BAIX LLOBREGAT	8.420	82.866	760	14.557	9.180	97.423
ÀREA METROPOLITANA DE BARCELONA	40.874	295.717	3.180	56.671	44.054	352.388
ÀMBIT TERRITORIAL METROPOLITÀ	57.683	422.399	4.686	83.011	62.369	505.410
CATALUNYA	91.425	609.409	6.712	117.750	98.137	727.159

Font: OC-BL, a partir de les dades de l'Observatori del Treball i del Model Productiu. Dades a 01/07/2020.

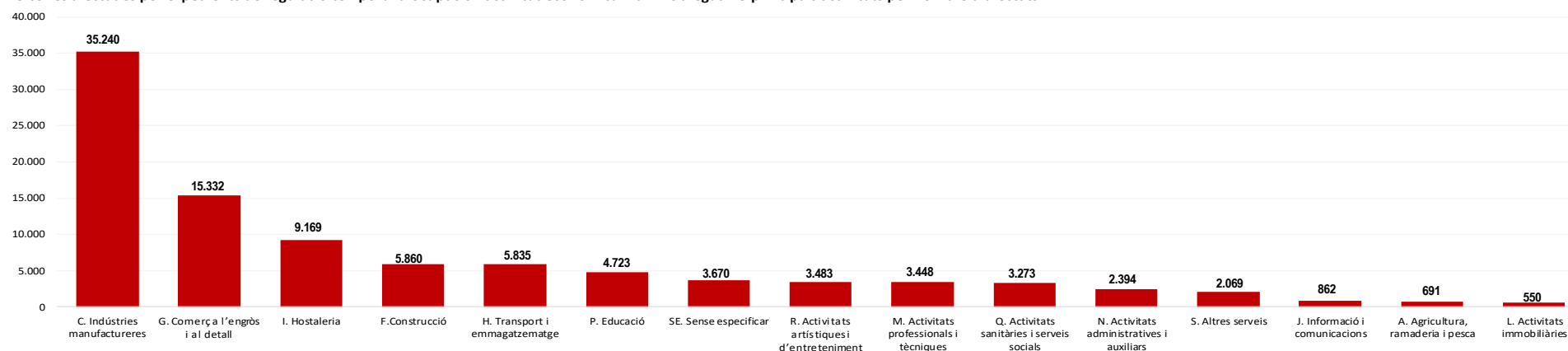
El detall per activitat econòmica de l'empresa es correspon a la classificació per **secció econòmica de la CCAE-09**.

Persones afectades per expedients de regulació temporal d'ocupació, activitat econòmica i municipi. Baix Llobregat.

	Aberra	Begues	Castelldefels	Castellví de Rosanes	Cervelló	Collbató	Corbera de Llobregat	Cornellà de Llobregat	Esparraguera	Esplugues de Llobregat	Gavà	Martorell	Molins de Rei	Olesa de Montserrat	Pallejà	Papiol, el	Prat de Llobregat, el	Sant Andreu de la Barca	Sant Boi de Llobregat	Sant Climent de Llobregat	Sant Esteve Sesrovires	Sant Feliu de Llobregat	Sant Joan Despí	Sant Just Desvern	Santa Coloma de Cervelló	Sant Vicenç dels Horts	Torrelles de Llobregat	Vallirana	Viladecans	Palma de Cervelló, la	Baix Llobregat
A. Agricultura, ramaderia i pesca	314	0	1	0	0	0	3	17	2	17	9	0	6	0	12	11	40	3	8	0	0	152	3	0	0	0	0	0	93	0	691
B. Indústries extractives	3	0	3	0	2	0	0	3	13	16	0	0	20	0	18	0	19	0	10	0	10	4	2	0	12	0	0	1	4	0	140
C. Indústries manufactureres	1.336	40	194	120	357	19	40	921	655	339	1.388	16.369	618	680	134	152	4.368	1.250	684	45	968	919	954	712	83	920	15	108	720	132	35.240
D. Energia elèctrica i gas	0	1	0	0	0	0	0	0	0	5	0	0	0	0	0	0	0	0	1	0	0	0	0	0	0	1	0	0	2	0	10
E. Aigua, sanejament i gestió de residus	0	0	0	26	3	0	0	8	14	0	12	0	0	0	0	7	24	8	9	6	0	1	39	0	0	0	0	20	0	0	177
F. Construcció	262	19	352	2	58	3	6	1.009	86	152	265	98	189	73	131	41	273	233	1.058	40	45	253	209	103	29	314	29	72	443	13	5.860
G. Comerç a l'engròs i al detall	227	12	680	57	91	58	88	2.235	284	902	1.179	281	693	317	115	150	1.521	436	2.070	33	259	805	550	778	34	400	6	77	897	97	15.332
H. Transport i emmagatzematge	112	7	54	5	33	6	60	287	39	84	51	608	229	128	28	27	1.928	91	425	4	87	240	104	107	24	23	8	35	1.000	1	5.835
I. Hostaleria	109	29	1.674	14	53	50	66	938	141	577	649	270	289	91	73	25	807	138	874	8	47	312	246	325	148	146	41	64	935	30	9.169
J. Informació i comunicacions	12	1	81	0	6	2	8	171	13	125	37	20	30	8	4	34	34	61	30	0	5	21	26	60	31	5	0	7	30	0	862
K. Activitats financeres i d'assegurances	3	2	16	0	0	0	0	45	0	3	71	13	48	4	0	0	41	12	13	0	2	14	3	0	0	95	0	2	14	3	404
L. Activitats immobiliàries	2	1	63	0	18	0	1	33	1	43	49	17	28	12	0	1	24	9	63	4	1	24	11	75	1	30	2	0	37	0	550
M. Activitats professionals i tècniques	290	13	141	363	0	10	10	298	59	310	89	153	101	28	27	0	426	78	159	0	100	171	53	442	2	47	0	3	75	0	3.448
N. Activitats administratives i auxiliars	207	3	60	13	7	0	17	140	229	146	136	87	80	66	2	58	75	178	185	0	12	130	96	57	76	47	5	34	233	15	2.394
O. Adm. pública, Defensa i SS obligatòria	0	0	3	0	0	0	0	0	0	5	0	0	0	0	0	0	0	3	9	0	0	10	0	0	0	0	0	0	0	0	30
P. Educació	14	2	261	0	18	4	21	241	42	273	294	59	58	57	43	9	367	1.743	373	0	13	267	121	152	9	54	36	6	183	3	4.723
Q. Activitats sanitàries i serveis socials	13	16	176	0	14	3	0	148	23	235	141	104	93	54	31	0	1.602	33	167	1	12	91	78	46	7	57	1	20	107	0	3.273
R. Activitats artístiques i d'entreteniment	26	8	288	0	177	20	26	582	39	423	228	10	181	45	22	0	170	103	156	1	28	110	59	435	41	98	7	5	188	7	3.483
S. Altres serveis	13	25	297	0	4	6	21	219	39	85	109	59	60	78	29	0	136	69	241	1	5	85	56	82	150	40	4	10	143	3	2.069
T. Activitats de les llars	0	0	5	0	1	0	0	3	0	16	0	1	4	2	8	0	2	0	7	0	1	4	0	1	0	0	0	4	0	0	59
U. Organismes extraterritorials	0	0	0	0	0	0	0	0	0	0	0	0	0	0	0	0	0	0	4	0	0	0	0	0	0	0	0	0	0	0	4
SE. Sense especificar	358	3	24	0	5	0	68	160	25	41	402	59	156	3	0	4	317	234	65	5	18	21	20	1.536	1	50	0	15	80	0	3.670
Total	3.301	182	4.373	600	847	181	435	7.458	1.704	3.792	5.114	18.208	2.883	1.646	677	519	12.174	4.682	6.610	149	1.613	3.634	2.630	4.911	648	2.327	154	479	5.188	304	97.423

Font: OC-BL, a partir de les dades de l'Observatori del Treball i del Model Productiu. Dades a 01/07/2020.

Persones afectades per expedients de regulació temporal d'ocupació i activitat econòmica. Baix Llobregat. 15 principals activitats per nombre d'afectats.



Font: OC-BL, a partir de les dades de l'Observatori del Treball i del Model Productiu.

Nota metodològica

El conjunt de mesures aplicades per fer front a la crisi del COVID-19 ha fet prendre protagonisme a la figura dels **Expedients de Regulació Temporal de l'Ocupació**, altrament coneguts com a ERTOS. Els ERTOS no són més que un tipus de mesures de regulació d'ocupació, que ja es publicaven des de l'Observatori del Treball i del Model Productiu de la Generalitat de Catalunya en la consulta interactiva de regulació d'ocupació. Concretament, els ERTOS es corresponen amb els **expedients de regulació d'ocupació (ERO)** de suspensió de contracte o de reducció de jornada.

El que es veu a través de les dades és que, donat que l'aprovació o no de les mesures de regulació d'ocupació depèn de l'autoritat laboral, que el nombre de mesures presentades ha sigut força elevat en un període curt de temps, especialment en la segona quinzena de març. Donat que s'estan analitzant en aquest informe **registres administratius diferents (ERO i demandes d'ocupació)**, és possible que la incorporació de totes les persones afectades per ERTOS a les oficines de treball es realitzi de forma **progressiva** en el registre i que, per tant, el seu efecte es vegi diluït en el temps durant els propers mesos.

L'efecte dels ERTOS molt probablement s'anirà veient a les dades de demandants d'ocupació ocupats, però no a la xifra d'atur registrat, tot i que això no significa que la xifra d'atur igualment es pugui incrementar igualment per la pèrdua de llocs de feina a causa d'altres motius econòmics.

Recull d'articles i webs d'interès

A continuació es presenten alguns enllaços a articles d'interès sobre l'anàlisi dels efectes de la crisi del COVID-19 sobre el mercat de treball:

CTESC, Indicadors socioeconòmics i laborals. *Impacte en l'ocupació de la crisi de la COVID-19.*

http://ctesc.gencat.cat/doc/doc_39075549_1.pdf

OECD, *Employment Outlook 2020. Coronavirus (COVID-19).*

<http://www.oecd.org/employment-outlook/2020/>

FEDEA.NET; Felgueroso, F. y A. de la Fuente; *Estudios sobre la Economía Española. Aspectos económicos de la crisis del Covid-19.*

<https://www.fedea.net/tercer-boletin-de-seguimiento-de-los-aspectos-economicos-de-la-crisis-del-covid/>

NADAESGRATIS.ES; Samuel Bentolila i Juan F. Jimeno; *ERTE o no ERTE esa es la cuestión.*

<https://nadaesgratis.es/bentolila/erte-o-no-erte-esa-es-la-cuestion>

NADAESGRATIS.ES; FEDEA.NET; Sergi Giménez; *Guía práctica para evaluar los efectos sobre el empleo de la crisis del COVID-19 y el plan de choque económico*

https://nadaesgratis.es/felgueroso/quia-practica-para-evaluar-los-efectos-sobre-el-empleo-de-la-crisis-del-covid-19-y-el-plan-de-choque-economico#_ftn1

<http://documentos.fedea.net/pubs/ap/2020/ap2020-04.pdf>

LLEIENGEL.CAT; Raül Segarra; *El mercat laboral en temps de pandèmia.*

<http://lleienel.cat/mercat-laboral-pandemia/>

NIUSDIARIO.ES; Rebeca Gimeno; *"Los ERTE no son paro": aclaramos el lío de los datos de marzo*

https://www.niusdiario.es/economia/empleo/coronavirus-ertes-no-son-paro-trabajadores-afectados-por-erte-marzo-2020_18_2924520112.html

Oficina de Transferencia de Resultados de Investigación (OTRI). Universidad Complutense de Madrid; Iñaki Iriondo; *Los perfiles de riesgo de la crisis laboral del COVID-19: los jóvenes y el turismo.*

<https://www.ucm.es/otri/noticias-los-perfiles-de-riesgo-de-la-crisis-laboral-del-covid-19-los-jovenes-y-el-turismo>

Amb la col·laboració de: