

Informe de seguiment de mercat de treball

ESPECIAL IMPACTE MESURES COVID-19

BAIX LLOBREGAT – SETEMBRE 2020

Creixen en 1.252 les demandes d'ocupació a les oficines de treball en el mes de setembre. L'afiliació a la Seguretat Social creix en 17.067 persones.

Aquest informe realitza un seguiment de les principals fonts estadístiques de dades relacionades amb el mercat de treball durant els mesos posteriors a les mesures extraordinàries decretades per l'estat d'alarma declarat el passat 14 de març de 2020. Concretament: demandes d'ocupació i atur registrat; afiliació a la Seguretat Social; mesures de regulació d'ocupació.

Dades destacades – Setembre 2020

Demandes d'ocupació



140.091

Persones demandants d'ocupació al Baix Llobregat.



1.252

Increment de demandants d'agost a setembre de 2020.

Atur registrat



47.925

Persones aturades registrades al Baix Llobregat.



1.219

Disminució de l'atur registrat d'agost a setembre 2020.

Afiliació a la Seg. Social



324.848

Persones afiliades a la Seguretat Social (tots els règims).



17.067

Augment d'afiliacions respecte agost (+17.051 règim general i +62 règim autònom).

Regulació d'ocupació



374

Persones afectades per expedients de regulació d'ocupació a l'agost (comunicats no desistits i resolts autoritzats).



Sectors més afectats

Indústria manufacturera, comerç a l'engròs i al detall i transport i emmagatzematge, activitats més afectades per regulacions d'ocupació.

CONTINGUTS

Podeu consultar la informació directament clicant a l'apartat corresponent

[Demandes d'ocupació i Atur Registrat](#)

PERIODICITAT ACTUALITZACIÓ: MENSUAL, DIA 2-10 DE CADA MES

[Afiliació a la Seguretat Social](#)

PERIODICITAT ACTUALITZACIÓ: MENSUAL, DIA 15-20 DE CADA MES

[Regulació d'Ocupació](#)

PERIODICITAT ACTUALITZACIÓ: CONTINUADA

[Nota metodològica](#)

[Recull d'articles i webs d'interès](#)

Demandes d'ocupació i Atur Registrat

L'aproximació a l'impacte de les mesures extraordinàries sobre el mercat de treball es pot copsar en part gràcies a les dades de **demandes d'ocupació** i d'**atur registrat**. Si bé sovint no es presta tanta atenció a les dades de demandes d'ocupació a les oficines de treball com al col·lectiu específic de l'atur registrat, des del mes de març, la dada de demandants és especialment rellevant perquè incorpora les persones afectades per **expedients de regulació temporal de l'ocupació (ERTO)**, concretament en el grup de demandants d'ocupació ocupats (ja que, en la mesura en què mantenen la seva relació laboral amb l'empresa, no es consideren atur registrat però sí demandants d'ocupació per poder accedir a la prestació de desocupació).¹

Així, **el mes de setembre augmenta en 1.252 el nombre de persones demandants d'ocupació** al Baix Llobregat respecte les que hi havia el mes d'agost i que sumen un total de 140.091. D'aquest creixement, **2.495 corresponen a la resta de demandants**, que aplega, entre d'altres, el conjunt de demandants ocupats en què s'encabeixen les persones afectades per ERTO. Aquest mes disminueix l'atur en 1.219 persones i les altres no ocupades en 24.

El nombre de demandants ha crescut un 0,9% respecte a l'agost, la resta de demandants, que aplega la població afectada per ERTO, un 2,8% i les persones aturades han disminuït un -2,5%. Si comparem les dades de demandants d'ocupació amb les de setembre de 2019, suposen 90.827 persones demandants d'ocupació més que a l'any anterior.

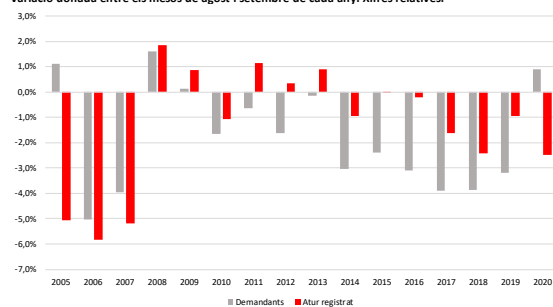
Evolució de les demandes d'ocupació per tipus. Baix Llobregat 2019-2020

		TOTAL DEMANDES D'OCUPACIÓ	ATUR REGISTRAT	ALTRES NO OCUPATS	RESTA DE DEMANDANTS		
Abril	2019	47.852	38.692	1.418	7.742		
Agost	2019	50.881	38.933	1.481	10.467		
Setembre	2019	49.264	38.562	1.528	9.174		
Abril	2020	98.509	47.739	1.794	48.976		
Agost	2020	138.839	49.144	2.098	87.597		
Setembre	2020	140.091	47.925	2.074	90.092		
Variacions 2019							
		n	%	n	%	n	%
Abril - Setembre		1.412	3,0	-130	-0,3	110	7,8
Agost - Setembre		-1.617	-3,2	-371	-1,0	47	3,2
Variacions 2020							
		n	%	n	%	n	%
Abril - Setembre		41.582	42,2	186	0,4	280	15,6
Agost - Setembre		1.252	0,9	-1.219	-2,5	-24	-1,1

Font: OC-BL, a partir de les dades de l'Observatori del Treball i del Model Productiu.

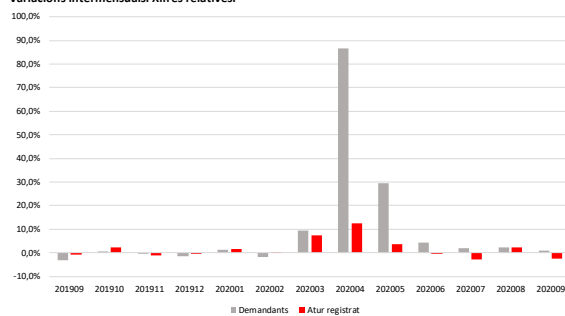
¹ Veure nota metodològica al final del document.

Demandants d'ocupació i atur registrat. Baix Llobregat. 2005-2020.
Variació donada entre els mesos de agost i setembre de cada any. Xifres relatives.



Font: OC-BL, a partir de les dades de l'Observatori del Treball i del Model Productiu.

Demandants d'ocupació i atur registrat. Baix Llobregat. 2019-2020.
Variacions intermensuals. Xifres relatives.



Font: OC-BL, a partir de les dades de l'Observatori del Treball i del Model Productiu.

Per tal de copsar el efectes que ha causat la crisi econòmica provocada pel COVID-19, s'ha pres en comparació les variacions entre les dades del mes de juliol i les del mes de febrer (al ser el darrer mes abans del decret de l'estat d'alarma del 14 de març per a la gestió de la situació sanitària ocasionada pel COVID-19).

Si s'observa el detall de la variació de demandants i d'atur registrat per activitats econòmiques, es veu com **les activitats relacionades amb l'ocupació són les que fan créixer més l'atur registrat**, aquestes **comprehen les persones contractades per empreses de treball temporal (ETT)**, mentre que en la resta de demandants d'ocupació, que és on podem observar les activitats econòmiques més **afectades per ERTO**, les activitats de **serveis de menjar i begudes, el comerç al detall i a l'engròs, la fabricació de vehicles de motor** i activitats especialitzades de la **construcció** són les activitats que més creixen.

Atur registrat i resta de demandants d'ocupació. Baix Llobregat. 2019-2020.
Activitats econòmiques que més creixen (CCAE)

ATUR REGISTRAT	Febrer		Setembre		Variació		Febrer	Setembre		Variació	
	2020	2020	n	%	2020	2020		n	%		
Total-	39.626	47.925	8.299	20,9%			8.644	92.166	83.522	966,2%	
78- Activitats relacionades amb l'ocupació	3.592	4.544	952	26,5%	56- Serveis de menjar i begudes	770	8.895	8.125	1055,2%		
56- Serveis de menjar i begudes	2.884	3.624	740	25,7%	47- Comerç detall, exc. vehicles motor	721	8.112	7.391	1025,1%		
47- Comerç detall, exc. vehicles motor	4.183	4.893	710	17,0%	46- Comerç engròs, exc. vehicles motor	248	6.736	6.488	2616,1%		
5A- Sense ocupació anterior	2.303	2.854	551	23,9%	29- Vehicles de motor, remolcs i semiremol.	93	6.504	6.411	6893,5%		
46- Comerç engròs, exc. vehicles motor	1.793	2.260	467	26,0%	43- Activitats especialitzades construcció	252	3.919	3.667	1455,2%		
81- Serveis a edificis i de jardineria	2.840	3.212	372	13,1%	78- Activitats relacionades amb l'ocupació	566	4.075	3.509	620,0%		
43- Activitats especialitzades construcció	1.792	2.144	352	19,6%	85- Educació	366	3.424	3.058	835,5%		
85- Educació	677	1.029	352	52,0%	81- Serveis a edificis i de jardineria	629	3.378	2.749	437,0%		
82- Activitats administratives d'oficina	1.134	1.414	280	24,7%	45- Venda i reparació de vehicles motor	69	2.604	2.535	3673,9%		
49- Transport terrestre i per canonades	728	991	263	36,1%	49- Transport terrestre i per canonades	205	2.615	2.410	1175,6%		
84- Adm. pública, Defensa i SS obligatòria	2.213	2.409	196	8,9%	52- Emmagatzematge i afins al transport	117	2.337	2.220	1897,4%		
41- Construcció d'immobles	1.089	1.268	179	16,4%	25- Productes metàl·lics, exc. maquinària	119	2.304	2.185	1836,1%		
96- Altres activitats de serveis personals	791	964	173	21,9%	82- Activitats administratives d'oficina	289	2.172	1.883	651,6%		
52- Emmagatzematge i afins al transport	610	777	167	27,4%	96- Altres activitats de serveis personals	200	2.053	1.853	926,5%		
87- Serveis socials amb allotjament	760	914	154	20,3%	86- Activitats sanitàries	171	1.924	1.753	1025,1%		

Font: OC-BL, a partir de les dades de l'Observatori del Treball i del Model Productiu.

L'increment del nombre de persones demandants d'ocupació ha estat **generalitzat a tots els municipis** de la comarca. A continuació es presenten les taules detallades per municipis de l'evolució de les demandes d'ocupació, comparant **les variacions entre els mesos de febrer i setembre**, per tal d'observar l'impacte de la situació de crisi sanitària ocasionada pel COVID-19.

Evolució de les demandes d'ocupació. Baix Llobregat.

	DEMANDES D'OCUPACIÓ					VARIACIÓ			
	Febrer 2020	Juny 2020	Juliol 2020	Agost 2020	Setembre 2020	Var. agost- setembre (n)	Var. agost- setembre (%)	Var. febr- setembre (n)	Var. feb- setembre (%)
Abdera	661	2.650	2.670	2.671	2.675	4	0,1%	2.014	304,7%
Begues	271	796	823	853	848	-5	-0,6%	577	212,9%
Castelldefels	3.309	8.875	9.092	9.391	9.493	102	1,1%	6.184	186,9%
Castellví de Rosanes	87	251	264	266	265	-1	-0,4%	178	204,6%
Cervelló	510	1.423	1.442	1.473	1.488	15	1,0%	978	191,8%
Collbató	189	587	596	609	617	8	1,3%	428	226,5%
Corbera de Llobregat	704	1.778	1.824	1.885	1.915	30	1,6%	1.211	172,0%
Cornellà de Llobregat	5.686	15.066	15.244	15.584	15.648	64	0,4%	9.962	175,2%
Esparreguera	1.505	4.296	4.320	4.300	4.339	39	0,9%	2.834	188,3%
Esplugues de Llobregat	2.558	6.794	6.964	7.117	7.165	48	0,7%	4.607	180,1%
Gavà	2.626	7.521	7.725	7.935	7.988	53	0,7%	5.362	204,2%
Martorell	1.981	5.251	5.323	5.344	5.438	94	1,8%	3.457	174,5%
Molins de Rei	1.186	3.603	3.666	3.786	3.815	29	0,8%	2.629	221,7%
Olesa de Montserrat	1.497	4.270	4.362	4.383	4.459	76	1,7%	2.962	197,9%
Palma de Cervelló, la	178	438	448	458	468	10	2,2%	290	162,9%
Pallejà	540	1.657	1.706	1.759	1.777	18	1,1%	1.237	229,1%
Papiol, el	225	669	679	694	700	6	0,9%	475	211,1%
Prat de Llobregat, el	4.203	11.455	11.716	12.025	12.107	82	0,7%	7.904	188,1%
Sant Andreu de la Barca	1.660	4.867	4.941	5.036	5.115	79	1,6%	3.455	208,1%
Sant Boi de Llobregat	5.679	14.733	14.944	15.298	15.479	181	1,2%	9.800	172,6%
Sant Climent de Llobregat	182	588	600	608	630	22	3,7%	448	246,2%
Sant Esteve Sesrovires	322	1.054	1.064	1.095	1.087	-8	-0,8%	765	237,6%
Sant Feliu de Llobregat	2.337	6.798	7.010	7.158	7.193	35	0,5%	4.856	207,8%
Sant Joan Despí	1.662	4.736	4.849	5.014	5.046	32	0,7%	3.384	203,6%
Sant Just Desvern	576	1.733	1.791	1.840	1.857	17	0,9%	1.281	222,4%
Sant Vicenç dels Horts	2.198	5.393	5.539	5.668	5.735	67	1,2%	3.537	160,9%
Santa Coloma de Cervelló	361	1.085	1.108	1.141	1.160	19	1,7%	799	221,3%
Torrelles de Llobregat	299	804	817	845	845	0	0,0%	546	182,6%
Vallirana	862	2.251	2.282	2.333	2.363	30	1,3%	1.501	174,1%
Viladecans	4.216	11.796	12.064	12.270	12.376	106	0,9%	8.160	193,5%
BAIX LLOBREGAT	48.270	133.218	135.873	138.839	140.091	1.252	0,9%	91.821	190,2%
ÀREA METROPOLITANA DE BARCELONA	193.686	494.656	505.721	516.162	519.717	3.555	0,7%	326.031	168,3%
ÀMBIT TERRITORIAL METROPOLITÀ	303.345	750.602	763.076	782.835	788.805	5.970	0,8%	485.460	160,0%
CATALUNYA	505.955	1.181.875	1.195.493	1.225.141	1.240.313	15.172	1,3%	734.358	145,1%

Font: OC-BL, a partir de les dades de l'Observatori del Treball i del Model Productiu.

La disminució del nombre de persones aturades ha estat **generalitzat a gairebé tots els municipis** de la comarca. A continuació es presenten les taules detallades per municipis de l'evolució de les persones aturades comparant **les variacions entre els mesos de febrer i setembre**, per tal d'observar l'impacte de la situació de crisi sanitària ocasionada pel COVID-19.

Evolució de l'atur registrat. Baix Llobregat.

	ATUR REGISTRAT					VARIACIÓ			
	Febrer 2020	Juny 2020	Juliol 2020	Agost 2020	Setembre 2020	Var. agost-setembre (n)	Var. agost-setembre (%)	Var. febr-setembre (n)	Var. febr-setembre (%)
Abrera	545	713	684	686	622	-64	-9,3%	77	14,1%
Begues	222	306	295	304	280	-24	-7,9%	58	26,1%
Castelldefels	2.731	3.381	3.285	3.400	3.397	-3	-0,1%	666	24,4%
Castellví de Rosanes	74	97	101	97	92	-5	-5,2%	18	24,3%
Cervelló	412	504	498	504	495	-9	-1,8%	83	20,1%
Collbató	164	216	213	220	206	-14	-6,4%	42	25,6%
Corbera de Llobregat	589	673	664	672	657	-15	-2,2%	68	11,5%
Cornellà de Llobregat	4.707	5.893	5.718	5.823	5.704	-119	-2,0%	997	21,2%
Esparreguera	1.249	1.562	1.469	1.499	1.425	-74	-4,9%	176	14,1%
Esplugues de Llobregat	2.056	2.572	2.555	2.577	2.527	-50	-1,9%	471	22,9%
Gavà	2.137	2.590	2.590	2.668	2.658	-10	-0,4%	521	24,4%
Martorell	1.691	2.117	2.020	2.044	1.973	-71	-3,5%	282	16,7%
Molins de Rei	960	1.239	1.214	1.290	1.228	-62	-4,8%	268	27,9%
Olesa de Montserrat	1.264	1.622	1.575	1.606	1.540	-66	-4,1%	276	21,8%
Palma de Cervelló, la	143	179	173	182	180	-2	-1,1%	37	25,9%
Pallejà	446	533	521	540	529	-11	-2,0%	83	18,6%
Papiol, el	195	254	242	252	240	-12	-4,8%	45	23,1%
Prat de Llobregat, el	3.462	4.324	4.196	4.294	4.174	-120	-2,8%	712	20,6%
Sant Andreu de la Barca	1.362	1.831	1.717	1.757	1.672	-85	-4,8%	310	22,8%
Sant Boi de Llobregat	4.600	5.556	5.371	5.549	5.476	-73	-1,3%	876	19,0%
Sant Climent de Llobregat	154	199	185	196	200	4	2,0%	46	29,9%
Sant Esteve Sesrovires	263	362	338	365	328	-37	-10,1%	65	24,7%
Sant Feliu de Llobregat	1.880	2.410	2.403	2.447	2.344	-103	-4,2%	464	24,7%
Sant Joan Despí	1.396	1.683	1.650	1.701	1.672	-29	-1,7%	276	19,8%
Sant Just Desvern	453	637	624	641	632	-9	-1,4%	179	39,5%
Sant Vicenç dels Horts	1.769	2.167	2.114	2.122	2.059	-63	-3,0%	290	16,4%
Santa Coloma de Cervelló	298	385	370	368	378	10	2,7%	80	26,8%
Torrelles de Llobregat	241	291	283	292	283	-9	-3,1%	42	17,4%
Vallirana	732	912	903	896	895	-1	-0,1%	163	22,3%
Viladecans	3.431	4.209	4.083	4.152	4.059	-93	-2,2%	628	18,3%
BAIX LLOBREGAT	39.626	49.417	48.054	49.144	47.925	-1.219	-2,5%	8.299	20,9%
ÀREA METROPOLITANA DE BARCELONA	158.055	201.232	195.734	199.935	196.318	-3.617	-1,8%	38.263	24,2%
ÀMBIT TERRITORIAL METROPOLITÀ	246.846	308.572	300.540	307.326	301.615	-5.711	-1,9%	54.769	22,2%
CATALUNYA	395.214	485.019	469.349	480.642	478.201	-2.441	-0,5%	82.987	21,0%

Font: OC-BL, a partir de les dades de l'Observatori del Treball i del Model Productiu.

Afiliació a la Seguretat Social

El nombre d'afiliacions de persones cotitzants en el sistema de la Seguretat Social ha crescut respecte del mes d'agost en 17.067 afiliacions. Aquest augment es registra tant, en les de règim general (+17.051) com en el règim autònom (+62).

Evolució de l'afiliació a la Seguretat Social. Baix Llobregat.

		AFILIACIÓ A TOTS ELS RÈGIMS	RÈGIM GENERAL	RÈGIM ESPECIAL AUTÒNOMS
Gener	2020	326.875	272.347	49.855
Febrer	2020	330.091	275.358	50.004
Març	2020	320.353	266.217	49.508
Abril	2020	317.561	263.854	49.175
Maig	2020	318.091	264.190	49.369
Juny	2020	310.531	256.502	49.506
Juliol	2020	308.942	254.879	49.518
Agost	2020	307.781	253.675	49.540
Setembre	2020	324.848	270.726	49.602

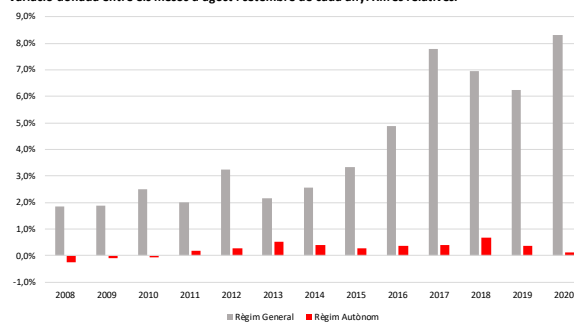
Variacions		n	%	n	%	n	%
Febrer- Setembre		-5.243	-1,6	-4.632	-1,7	-402	-0,8
Agost - Setembre		17.067	5,5	17.051	6,7	62	0,1

Font: OC-BL, a partir de les dades de la Seguretat Social (fitxer municipis mensual).

Tot i aquest creixement (+5,5% respecte agost), s'observa una caiguda del -1,7% de l'afiliació a tots els règims respecte el mes de febrer.

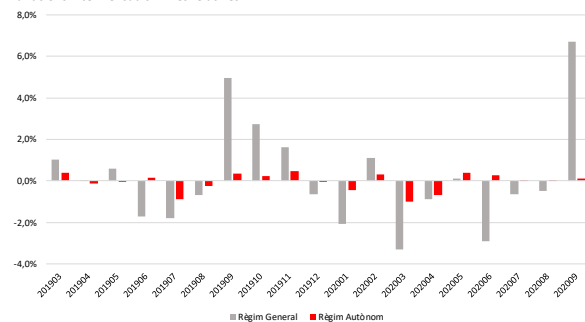
Observant les variacions intermensuals com les variacions donades entre els mesos d'agost i setembre de cada any, la variació mensual de les afiliacions mostren unes dades positives, en especial en el règim general.

Afiliació a la Seguretat Social. Règim General i Autònom. Baix Llobregat. 2008-2020.
Variació donada entre els mesos d'agost i setembre de cada any. Xifres relatives.



Font: OC-BL, a partir de les dades de la Seguretat Social (fitxer municipis mensual).

Afiliació a la Seguretat Social. Règim General i Autònom. Baix Llobregat. 2019-2020.
Variacions intermensuals. Xifres relatives.



Font: OC-BL, a partir de les dades de la Seguretat Social (fitxer municipis mensual).

Les següents taules amb **informació per municipis** presenten l'evolució mensual² pel **Règim General** de la Seguretat Social i pel règim especials **Autònom** comparant les variacions tant entre els mesos d'agost i setembre com entre els mesos de febrer i setembre.

Evolució de l'afiliació a la Seguretat Social per règims de cotització. Baix Llobregat. Règim General.

	RÈGIM GENERAL						VARIACIÓ			
	Febrer 2020	Maig 2020	Juny 2020	Juliol 2020	Agost 2020	Setembre 2020	Var. agost- setembre (n)	Var. agost- setembre (%)	Var. febr- setembre (n)	Var. feb- setembre (%)
Abrera	6.947	6.656	6.698	6.710	6.744	6.775	31	0,5%	-172	-2,5%
Begues	666	613	622	626	611	617	6	1,0%	-49	-7,4%
Castelldefels	11.877	11.223	11.441	11.322	11.122	11.417	295	2,7%	-460	-3,9%
Castellví de Rosanes	1.013	984	986	942	916	904	-12	-1,3%	-109	-10,8%
Cervelló	2.229	2.176	2.065	2.003	1.982	2.128	146	7,4%	-101	-4,5%
Collbató	467	443	430	420	419	434	15	3,6%	-33	-7,1%
Corbera de Llobregat	1.380	1.283	1.296	1.313	1.294	1.308	14	1,1%	-72	-5,2%
Cornellà de Llobregat	37.653	36.268	35.699	35.319	35.532	37.096	1.564	4,4%	-557	-1,5%
Esparraguera	4.814	4.392	4.420	4.497	4.418	4.591	173	3,9%	-223	-4,6%
Esplugues de Llobregat	17.906	17.087	16.903	17.104	17.055	17.509	454	2,7%	-397	-2,2%
Gavà	12.846	12.285	12.004	12.019	12.073	12.458	385	3,2%	-388	-3,0%
Martorell	9.737	9.334	9.179	9.220	9.123	9.280	157	1,7%	-457	-4,7%
Molins de Rei	6.751	6.402	6.405	6.397	6.335	6.508	173	2,7%	-243	-3,6%
Olesa de Montserrat	3.621	3.492	3.493	3.501	3.475	3.582	107	3,1%	-39	-1,1%
Palma de Cervelló, la	685	637	634	623	621	624	3	0,5%	-61	-8,9%
Pallejà	2.469	2.361	2.361	2.375	2.362	2.411	49	2,1%	-58	-2,3%
Papiol, el	1.808	1.721	1.735	1.721	1.716	1.719	3	0,2%	-89	-4,9%
Prat de Llobregat, el	45.912	44.480	42.470	42.351	42.033	49.096	7.063	16,8%	3.184	6,9%
Sant Andreu de la Barca	9.942	9.425	7.859	7.758	7.699	9.718	2.019	26,2%	-224	-2,3%
Sant Boi de Llobregat	22.682	21.717	21.574	21.596	21.624	22.124	500	2,3%	-558	-2,5%
Sant Climent de Llobregat	535	470	481	487	477	474	-3	-0,6%	-61	-11,4%
Sant Esteve Sesrovires	5.261	4.892	5.010	4.941	4.969	5.019	50	1,0%	-242	-4,6%
Sant Feliu de Llobregat	14.390	13.714	13.494	12.691	12.589	13.555	966	7,7%	-835	-5,8%
Sant Joan Despi	13.298	12.958	12.888	12.804	12.677	12.945	268	2,1%	-353	-2,7%
Sant Just Desvern	14.041	13.527	11.490	11.436	11.271	12.964	1.693	15,0%	-1.077	-7,7%
Sant Vicenç dels Horts	6.253	5.950	5.827	5.849	5.802	6.050	248	4,3%	-203	-3,2%
Santa Coloma de Cervelló	1.723	1.885	1.772	1.756	1.737	1.866	129	7,4%	143	8,3%
Torrelles de Llobregat	510	483	479	474	470	469	-1	-0,2%	-41	-8,0%
Vallirana	1.878	1.763	1.752	1.749	1.732	1.796	64	3,7%	-82	-4,4%
Viladecans	16.064	15.569	15.035	14.875	14.797	15.289	492	3,3%	-775	-4,8%
BAIX LLOBREGAT	275.358	264.190	256.502	254.879	253.675	270.726	17.051	6,7%	-4.632	-1,7%
ÀREA METROPOLITANA DE BARCELONA	1.517.368	1.446.082	1.420.764	1.416.344	1.410.838	1.448.323	37.485	2,7%	-69.045	-4,6%
ÀMBIT TERRITORIAL METROPOLITÀ	1.966.644	1.874.136	1.848.035	1.844.010	1.835.965	1.882.633	46.668	2,5%	-84.011	-4,3%
CATALUNYA	2.808.143	2.692.487	2.674.598	2.694.155	2.676.258	2.709.560	33.302	1,2%	-98.583	-3,5%

Font: OC-BL, a partir de les dades de la Seguretat Social (fitxer municipis mensual).

6 municipis de la comarca registren un increment superior al 7% de les seves afiliacions: Sant Andreu de la Barca, El Prat de Llobregat, Sant Just Desvern, Cervelló i Santa Coloma de Cervelló. 2 municipis (Santa Coloma de Cervelló i El Prat de Llobregat) han registrat un creixement de les afiliacions respecte el febrer de 2020 (el darrer mes abans de l'estat d'alarma).

² Les dades d'aquest informe corresponents a afiliació a la Seguretat Social es presentaran amb periodicitat mensual per veure una millor evolució durant els propers mesos de la xifra d'afiliacions. Aquestes dades però, s'obtenen d'una font ([web de la Seguretat Social](#)) diferent a les dades d'afiliació que es publiquen en la resta d'informes de l'Observatori (Observatori del Treball i del Model Productiu de la Generalitat de Catalunya) que tenen periodicitat de publicació trimestral.

El fet de tractar-se de dades amb font diferent i, per tant, amb data d'extracció diferent de les dades del fitxer viu d'afiliacions, pot suposar que les xifres d'afiliació publicades en aquest informe no coincideixin amb les dades d'afiliació trimestral que es publiquen en altres informes de l'Observatori.

Evolució de l'afiliació a la Seguretat Social per règims de cotització. Baix Llobregat. Règim Autònoms.

	RÈGIM AUTÒNOMS						VARIACIÓ			
	Febrer 2020	Maig 2020	Juny 2020	Juliol 2020	Agost 2020	Setembre 2020	Var. agost- setembre (n)	Var. agost- setembre (%)	Var. febr- setembre (n)	Var. feb- setembre (%)
Abrera	633	619	622	628	626	633	7	1,1%	0	0,0%
Begues	707	696	698	691	691	699	8	1,2%	-8	-1,1%
Castelldefels	5.290	5.250	5.248	5.248	5.269	5.282	13	0,2%	-8	-0,2%
Castellví de Rosanes	158	160	161	158	160	162	2	1,3%	4	2,5%
Cervelló	865	847	847	838	836	838	2	0,2%	-27	-3,1%
Collbató	417	417	422	423	423	421	-2	-0,5%	4	1,0%
Corbera de Llobregat	1.346	1.326	1.335	1.349	1.348	1.351	3	0,2%	5	0,4%
Cornellà de Llobregat	4.182	4.152	4.164	4.183	4.166	4.184	18	0,4%	2	0,0%
Esparreguera	1.271	1.250	1.251	1.247	1.252	1.252	0	0,0%	-19	-1,5%
Esplugues de Llobregat	3.063	3.013	3.016	3.005	3.010	3.010	0	0,0%	-53	-1,7%
Gavà	2.983	2.935	2.951	2.959	2.954	2.940	-14	-0,5%	-43	-1,4%
Martorell	1.128	1.113	1.110	1.107	1.111	1.118	7	0,6%	-10	-0,9%
Molins de Rei	1.727	1.696	1.703	1.708	1.713	1.707	-6	-0,4%	-20	-1,2%
Olesa de Montserrat	1.336	1.317	1.318	1.309	1.319	1.322	3	0,2%	-14	-1,0%
Palma de Cervelló, la	286	283	283	276	276	275	-1	-0,4%	-11	-3,8%
Pallejà	837	831	835	832	828	829	1	0,1%	-8	-1,0%
Papiol, el	355	355	355	354	353	351	-2	-0,6%	-4	-1,1%
Prat de Llobregat, el	2.822	2.775	2.772	2.787	2.787	2.783	-4	-0,1%	-39	-1,4%
Sant Andreu de la Barca	1.288	1.269	1.276	1.271	1.265	1.269	4	0,3%	-19	-1,5%
Sant Boi de Llobregat	4.202	4.146	4.164	4.170	4.163	4.163	0	0,0%	-39	-0,9%
Sant Climent de Llobregat	349	350	352	353	353	353	0	0,0%	4	1,1%
Sant Esteve Sesrovires	560	553	558	557	550	546	-4	-0,7%	-14	-2,5%
Sant Feliu de Llobregat	2.755	2.728	2.738	2.731	2.741	2.754	13	0,5%	-1	0,0%
Sant Joan Despí	2.142	2.116	2.118	2.121	2.112	2.121	9	0,4%	-21	-1,0%
Sant Just Desvern	1.737	1.703	1.706	1.699	1.696	1.694	-2	-0,1%	-43	-2,5%
Sant Vicenç dels Horts	1.622	1.597	1.604	1.600	1.609	1.604	-5	-0,3%	-18	-1,1%
Santa Coloma de Cervelló	601	591	596	599	598	599	1	0,2%	-2	-0,3%
Torrelles de Llobregat	520	521	524	523	522	518	-4	-0,8%	-2	-0,4%
Vallirana	1.161	1.145	1.151	1.160	1.163	1.174	11	0,9%	13	1,1%
Viladecans	3.661	3.615	3.628	3.632	3.646	3.650	4	0,1%	-11	-0,3%
BAIX LLOBREGAT	50.004	49.369	49.506	49.518	49.540	49.602	62	0,1%	-402	-0,8%
ÀREA METROPOLITANA DE BARCELONA	222.137	218.819	219.793	219.526	219.433	220.149	716	0,3%	-1.988	-0,9%
ÀMBIT TERRITORIAL METROPOLITÀ	332.612	327.955	329.363	329.179	329.090	330.301	1.211	0,4%	-2.311	-0,7%
CATALUNYA	561.194	553.735	544.472	545.975	545.910	545.746	-164	0,0%	-15.448	-2,8%

Font: OC-BL, a partir de les dades de la Seguretat Social (fitxer municipis mensual).

Les afiliacions en el **Règim d'autònoms** disminueix en 10 municipis, es manté en 4 municipis de la comarca i creixen en 16. Castellví de Rosanes, Begues i Abrera són els municipis que registren un major increment relatiu de les seves afiliacions.

Regulació d'Ocupació

El passat 1 de juliol va ser el darrer dia que l'Observatori del Treball i Model Productiu publicava els registres diaris d'ERTOs (a nivell català) i mensuals (a nivell municipal i comarcal).

A partir d'ara, l'Observatori interromp aquesta actualització de dades per diversos motius:

1. **Finalització del període de confinament.** El sentit d'aquesta publicació va ser el propi confinament i les mesures extraordinàries adoptades (sent els ERTOS³ una d'elles i una bona mesura per a contenir la destrucció d'ocupació).
2. **El registre de persones afectades d'ERTOs en els darrers mesos** (juny, juliol) **no contemplava** (per impossibilitat) **la baixa de les mateixes** quan s'incorporaven de nou a la feina. Això era degut a que no es produïa de manera automàtica i per tant, trobaves en el registres persones afectades per ERTOS que ja estaven treballant.
3. Així, **aquest registre** tenia sentit quan cap empresa desafectava als seus treballadors (quan els mantenia en ERTOS i no els tornava a incorporar) però **amb la desescalada no té sentit**.

Tot i amb això, som conscients que tant els ERTOS com els EROs seran mesures de regulació d'ocupació que es continuaran utilitzant durant aquests mesos de represa i que tindran impacte en el mercat de treball local i comarcal.

És per això, que l'Observatori Comarcal del Baix Llobregat realitzarà un seguiment mensual dels registres d'EROs a nivell local i comarcal que publica [l'Observatori del Treball i Model Productiu](#). Recordem que dins els Expedients de Regulació d'Ocupació trobem tres tipus de mesures:

- Extinció del contracte. Acomiadament de les persones contractades afectades pel procediment d'expedient de regulació d'ocupació.
- Reducció temporal de jornada
- Suspensió del contracte

Com veureu en els registres disponibles, la mesura majoritària en aquests mesos, és la de suspensió del contracte.

³ Els Expedients de Regulació d'Ocupació (ERTOs) són una autorització temporal per a que una companyia pugui suspendre contractes de treball durant un temps determinat. Les persones afectades per un ERTE continuen vinculades a l'empresa. L'ERTO està contemplat a l'**Article 47** de [la Llei de l'Estatut dels treballadors](#) sota la nomenclatura: 'Suspensió del contracte o reducció de jornada por causes econòmiques, tècniques, organitzatives o de producció o derivades de força major'. A través d'aquest document legislatiu, s'estableix que els afectats per un ERTO, a diferència dels ERO, no percebran indemnitzacions. A més, les companyies només podran acollir-se als ERTO, quan acreditin que és necessària la mesura temporal "és necessària per a la superació d'una situació de caràcter conjuntural de l'activitat de l'empresa".

24 Expedients de Regulació d'Ocupació registrats al mes de setembre al Baix Llobregat que afectaven a 374 persones. La mesura més emprada, amb un 54% sobre el total d'expedients registrats, ha estat la **reducció de jornada** i suposa el **53% del total de persones afectades** per algun dels tres procediments. La **suspensió del contracte** ha estat la segona mesura més utilitzada (42% sobre el total d'expedients) i ha afectat a 162 persones (43% del total de persones afectades).

Finalment, l'**extinció** ha estat la mesura menys emprada (4% dels expedients registrats) i 14 persones han estat acomiadades a conseqüència d'aquest procediment (un 4% sobre el total de persones afectades per ERO).

En relació amb la resta d'àmbits territorials, al Baix Llobregat ha tingut més pes l'acomiadament de les persones contractades afectades pel procediment d'expedient de regulació d'ocupació que al conjunt de Catalunya (2,4%), així com de l'Àrea Metropolitana de Barcelona (2,3%).

Expedients de regulació d'ocupació i persones afectades per tipus de mesura. Baix Llobregat.

	SUSPENSIO		REDUCCIÓ JORNADA		EXTINCIÓ		TOTAL EXPEDIENTS	
	Expedients	Persones afectades	Expedients	Persones afectades	Expedients	Persones afectades	Expedients	Persones afectades
Abrera	0	0	0	0	0	0	0	0
Begues	0	0	0	0	0	0	0	0
Castelldefels	1	4	0	0	0	0	1	4
Castellví de Rosanes	0	0	0	0	0	0	0	0
Cervelló	0	0	0	0	0	0	0	0
Collbató	0	0	0	0	0	0	0	0
Corbera de Llobregat	1	63	0	0	0	0	1	63
Cornellà de Llobregat	0	1	2	13	0	0	2	14
Esparreguera	0	0	1	6	0	0	1	6
Esplugues de Llobregat	0	0	0	0	0	0	0	0
Gavà	0	0	2	60	0	0	2	60
Martorell	0	0	0	0	0	0	0	0
Molins de Rei	0	0	0	0	0	0	0	0
Olesa de Montserrat	0	0	0	0	0	0	0	0
Palma de Cervelló, la	2	13	0	0	0	0	2	13
Pallejà	0	0	0	0	0	0	0	0
Papiol, el	0	0	0	0	0	0	0	0
Prat de Llobregat, el	1	10	2	37	1	14	4	61
Sant Andreu de la Barca	1	40	1	2	0	0	2	42
Sant Boi de Llobregat	1	7	0	0	0	0	1	7
Sant Climent de Llobregat	0	0	0	0	0	0	0	0
Sant Esteve Sesrovires	0	0	1	22	0	0	1	22
Sant Feliu de Llobregat	0	0	1	4	0	0	1	4
Sant Joan Despí	0	2	2	12	0	0	2	14
Sant Just Desvern	0	0	1	42	0	0	1	42
Sant Vicenç dels Horts	3	22	0	0	0	0	3	22
Santa Coloma de Cervelló	0	0	0	0	0	0	0	0
Torrelles de Llobregat	0	0	0	0	0	0	0	0
Vallirana	0	0	0	0	0	0	0	0
Viladecans	0	0	0	0	0	0	0	0
BAIX LLOBREGAT	10	162	13	198	1	14	24	374
ÀREA METROPOLITANA DE BARCELONA	62	1.905	68	1.063	4	71	134	3.039
ÀMBIT TERRITORIAL METROPOLITÀ	81	2.767	94	1.494	8	130	183	4.391
CATALUNYA	125	5.900	124	1.853	10	191	259	7.944

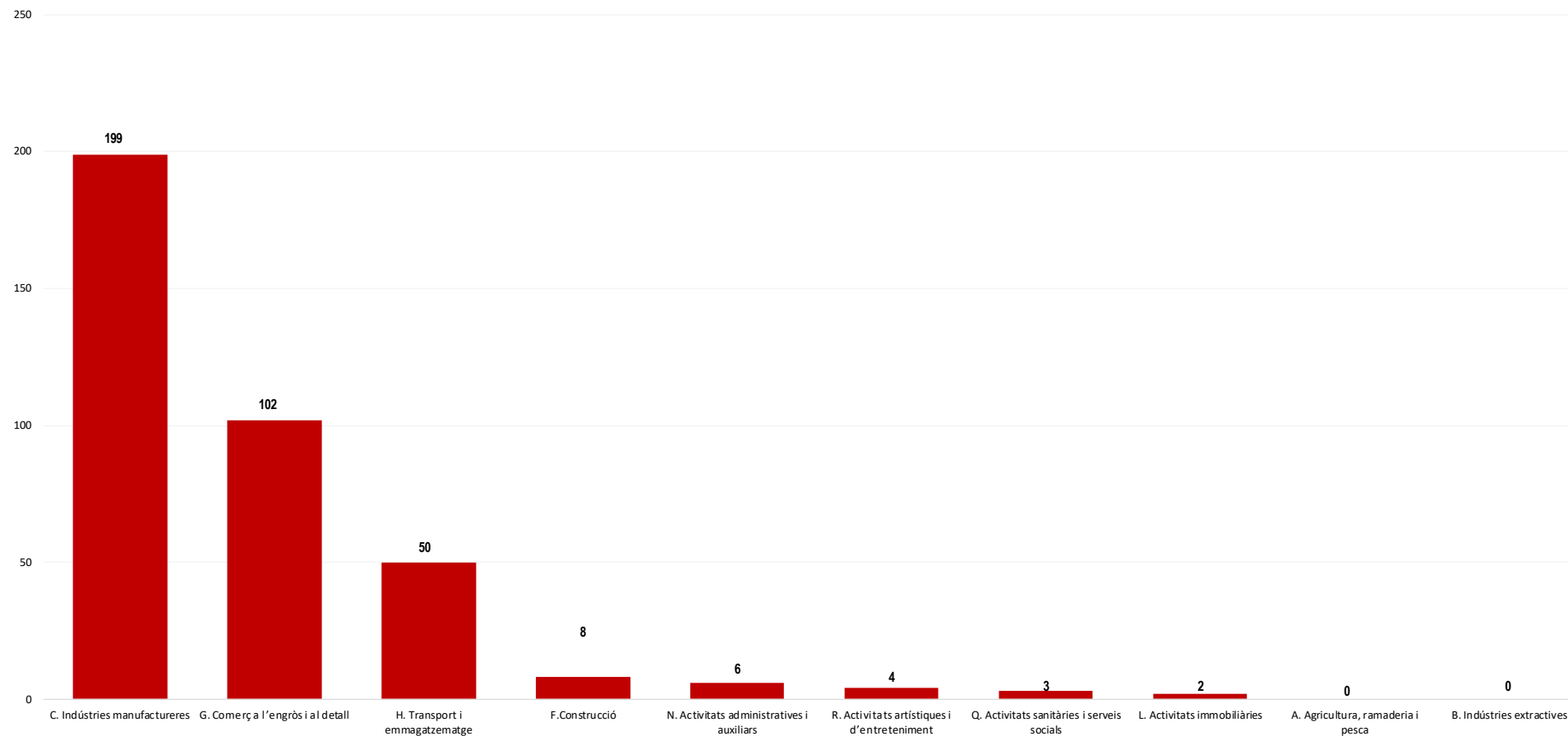
Font: OC-BL, a partir de les dades de l'Observatori del Treball i del Model Productiu. Data d'actualització 14/10/2020.

Persones afectades per expedients de regulació d'ocupació, activitat econòmica i municipi. Baix Llobregat.

	Abrera	Begues	Castelldefels	Castellví de Rosanes	Cervelló	Collbató	Corbera de Llobregat	Cornellà de Llobregat	Esparreguera	Esplugues de Llobregat	Gavà	Martorell	Molins de Rei	Olesa de Montserrat	Pallejà	Papiol, el	Prat de Llobregat, el	Sant Andreu de la Barca	Sant Boi de Llobregat	Sant Climent de Llobregat	Sant Esteve Sesrovires	Sant Feliu de Llobregat	Sant Joan Despi	Sant Just Desvern	Santa Coloma de Cervelló	Sant Vicenç dels Horts	Torrelles de Llobregat	Vallirana	Viladecans	Palma de Cervelló, la	Baix Llobregat
A. Agricultura, ramaderia i pesca	0	0	0	0	0	0	0	0	0	0	0	0	0	0	0	0	0	0	0	0	0	0	0	0	0	0	0	0	0	0	0
B. Indústries extractives	0	0	0	0	0	0	0	0	0	0	0	0	0	0	0	0	0	0	0	0	0	0	0	0	0	0	0	0	0	0	0
C. Indústries manufactureres	0	0	0	0	0	0	63	0	0	0	20	0	0	0	0	0	42	7	0	22	4	14	0	0	14	0	0	0	0	13	199
D. Energia elèctrica i gas	0	0	0	0	0	0	0	0	0	0	0	0	0	0	0	0	0	0	0	0	0	0	0	0	0	0	0	0	0	0	
E. Aigua, sanejament i gestió de residus	0	0	0	0	0	0	0	0	0	0	0	0	0	0	0	0	0	0	0	0	0	0	0	0	0	0	0	0	0	0	
F. Construcció	0	0	0	0	0	0	0	0	0	0	0	0	0	0	0	8	0	0	0	0	0	0	0	0	0	0	0	0	0	8	
G. Comerç a l'engròs i al detall	0	0	0	0	0	0	0	12	0	0	40	0	0	0	0	0	0	0	0	0	0	0	42	0	8	0	0	0	0	102	
H. Transport i emmagatzematge	0	0	0	0	0	0	0	0	0	0	0	0	0	0	0	50	0	0	0	0	0	0	0	0	0	0	0	0	0	50	
I. Hostaleria	0	0	0	0	0	0	0	0	0	0	0	0	0	0	0	0	0	0	0	0	0	0	0	0	0	0	0	0	0	0	
J. Informació i comunicacions	0	0	0	0	0	0	0	0	0	0	0	0	0	0	0	0	0	0	0	0	0	0	0	0	0	0	0	0	0	0	
K. Activitats financeres i d'assegurances	0	0	0	0	0	0	0	0	0	0	0	0	0	0	0	0	0	0	0	0	0	0	0	0	0	0	0	0	0	0	
L. Activitats immobiliàries	0	0	0	0	0	0	0	2	0	0	0	0	0	0	0	0	0	0	0	0	0	0	0	0	0	0	0	0	0	2	
M. Activitats professionals i tècniques	0	0	0	0	0	0	0	0	0	0	0	0	0	0	0	0	0	0	0	0	0	0	0	0	0	0	0	0	0	0	
N. Activitats administratives i auxiliars	0	0	0	0	0	0	0	0	6	0	0	0	0	0	0	0	0	0	0	0	0	0	0	0	0	0	0	0	0	6	
O. Adm. pública, Defensa i SS obligatòria	0	0	0	0	0	0	0	0	0	0	0	0	0	0	0	0	0	0	0	0	0	0	0	0	0	0	0	0	0	0	
P. Educació	0	0	0	0	0	0	0	0	0	0	0	0	0	0	0	0	0	0	0	0	0	0	0	0	0	0	0	0	0	0	
Q. Activitats sanitàries i serveis socials	0	0	0	0	0	0	0	0	0	0	0	0	0	0	0	3	0	0	0	0	0	0	0	0	0	0	0	0	0	3	
R. Activitats artístiques i d'entreteniment	0	0	4	0	0	0	0	0	0	0	0	0	0	0	0	0	0	0	0	0	0	0	0	0	0	0	0	0	0	4	
S. Altres serveis	0	0	0	0	0	0	0	0	0	0	0	0	0	0	0	0	0	0	0	0	0	0	0	0	0	0	0	0	0	0	
T. Activitats de les llars	0	0	0	0	0	0	0	0	0	0	0	0	0	0	0	0	0	0	0	0	0	0	0	0	0	0	0	0	0	0	
U. Organismes extraterritorials	0	0	0	0	0	0	0	0	0	0	0	0	0	0	0	0	0	0	0	0	0	0	0	0	0	0	0	0	0	0	
SE. Sense especificar	0	0	0	0	0	0	0	0	0	0	0	0	0	0	0	0	0	0	0	0	0	0	0	0	0	0	0	0	0	0	
Total	0	0	4	0	0	0	63	14	6	0	60	0	0	0	0	61	42	7	0	22	4	14	42	0	22	0	0	0	13	374	

Font: OC-BL, a partir de les dades de l'Observatori del Treball i del Model Productiu. Data d'actualització 14/10/2020.

Persones afectades per expedients de regulació d'ocupació i activitat econòmica. Baix Llobregat. Principals activitats per nombre d'afectats.



Font: OC-BL, a partir de les dades de l'Observatori del Treball i del Model Productiu.

Nota metodològica

Modificació en el registre dels ERTOS i publicació mensual d'EROs.

El passat 1 de juliol va ser el darrer dia que l'Observatori del Treball i Model Productiu publicava els registres diaris d'ERTOs (a nivell català) i mensuals (a nivell municipal i comarcal).

A partir d'ara, l'Observatori interromp aquesta actualització de dades per diversos motius:

1. **Finalització del període de confinament.** El sentit d'aquesta publicació va ser el propi confinament i les mesures extraordinàries adoptades (sent els ERTOS⁴ una d'elles i una bona mesura per a contenir la destrucció d'ocupació).
2. **El registre de persones afectades d'ERTOs en els darrers mesos** (juny, juliol) **no contemplava** (per impossibilitat) **la baixa de les mateixes** quan s'incorporaven de nou a la feina. Això era degut a que no es produïa de manera automàtica i per tant, trobaves en el registres persones afectades per ERTOS que ja estaven treballant.
3. Així, **aquest registre** tenia sentit quan cap empresa desafectava als seus treballadors (quan els mantenia en ERTOS i no els tornava a incorporar) però **amb la desescalada no té sentit**.

Tot i amb això, som conscients que tant els ERTOS com els EROs seran mesures de regulació d'ocupació que es continuaran utilitzant durant aquests mesos de represa i que tindran impacte en el mercat de treball local i comarcal.

És per això, que l'Observatori Comarcal del Baix Llobregat realitzarà un seguiment mensual dels registres d'EROs a nivell local i comarcal que publica [l'Observatori del Treball i Model Productiu](#). Recordem que dins els Expedients de Regulació d'Ocupació trobem tres tipus de mesures:

- Extinció del contracte. Acomiadament de les persones contractades afectades pel procediment d'expedient de regulació d'ocupació.
- Reducció temporal de jornada
- Suspensió del contracte

⁴ Els Expedients de Regulació d'Ocupació (ERTOs) són una autorització temporal per a que una companyia pugui suspendre contractes de treball durant un temps determinat. Les persones afectades per un ERTE continuen vinculades a l'empresa. L'ERTO està contemplat a l'**Article 47** de [la Llei de l'Estatut dels treballadors](#) sota la nomenclatura: 'Suspensió del contracte o reducció de jornada por causes econòmiques, tècniques, organitzatives o de producció o derivades de força major'. A través d'aquest document legislatiu, s'estableix que els afectats per un ERTO, a diferència dels ERO, no percebran indemnitzacions. A més, les companyies només podran acollir-se als ERTO, quan acreditin que és necessària la mesura temporal "és necessària per a la superació d'una situació de caràcter conjuntural de l'activitat de l'empresa".

Com veureu en els registres disponibles, la mesura majoritària en aquests mesos, és la de suspensió del contracte. Aquesta mesura seria la més aproximada als ERTOS.

Per ampliar aquesta informació adjuntem **la nota metodològica** que publica l'Observatori del Treball i Model Productiu en els reculls mensuals d'EROs:

Normativa aplicable

Un procediment de regulació d'ocupació és un procediment administratiu que poden realitzar les empreses quan han de suspendre de manera temporal una part o la totalitat de la seva activitat per causes econòmiques, tècniques, organitzatives, productives o derivades de força major (articles 47 i 51 del Reial decret legislatiu 2/2015, de 23 d'octubre, pel que s'aprova el text refós de la Llei de l'Estatut dels Treballadors).

La conseqüència de la presentació d'un procediment de regulació d'ocupació davant l'autoritat laboral és la suspensió temporal dels contractes de treball, o la reducció també temporal de la jornada de treball de les persones contractades per l'empresa, o també l'acomiadament de les persones contractades afectades pel procediment.

En aquesta publicació, a més de la normativa habitual, hem tingut en compte el capítol II del Reial decret llei 8/2020, de 17 de març, de mesures urgents extraordinàries per fer front a l'impacte econòmic i social de la COVID-19. Aquí s'especifica que les pèrdues d'activitat conseqüència de la COVID-19 han de tenir la consideració de força major als efectes de la suspensió dels contractes o la reducció de la jornada i s'agilita la tramitació dels procediments de regulació d'ocupació, tant per força major com per causes econòmiques, tècniques, organitzatives o de producció.

Origen i naturalesa de les dades

Les dades recollides en aquest document provenen de les sol·licituds presentades per les empreses al llarg del mes davant l'autoritat laboral del Departament de Treball, Afers Socials i Famílies. No s'inclouen els expedients que han de ser resolts pel Ministeri de Treball i Economia Social quan afecten més d'una comunitat autònoma. Comptabilitzen els procediments finalitzats durant el mes de referència de la publicació.

Cal interpretar la informació com un reflex de la situació recollida pels procediments registrats durant el mes de referència de la publicació. Les dades tenen caràcter conjuntural, i s'originen a partir de la informació que declara la pròpia empresa. Una d'aquestes dades és el codi de classificació de l'activitat econòmica de l'empresa. En algun cas, l'empresa no ha introduït cap valor o conté un error. En aquesta situació s'ha considerat una categoria Sense especificar per recollir els ERTOS pels que la divisió d'activitat econòmica de l'empresa no ha quedat ben identificada.

La distribució territorial es fa d'acord amb el domicili de la raó social de l'empresa, raó per la qual no ha de coincidir necessàriament amb la situació de cadascun dels centres de treball, ni amb la residència de les persones treballadores afectades per l'expedient.

Recull d'articles i webs d'interès

A continuació es presenten alguns enllaços a articles d'interès sobre l'anàlisi dels efectes de la crisi del COVID-19 sobre el mercat de treball:

CTESC, Indicators socioeconòmics i laborals. *Impacte en l'ocupació de la crisi de la COVID-19.*

http://ctesc.gencat.cat/doc/doc_39075549_1.pdf

OECD, *Employment Outlook 2020. Coronavirus (COVID-19).*

<http://www.oecd.org/employment-outlook/2020/>

FEDEA.NET; Felgueroso, F. y A. de la Fuente; *Estudios sobre la Economía Española. Aspectos económicos de la crisis del Covid-19.*

<https://www.fedea.net/tercer-boletin-de-seguimiento-de-los-aspectos-economicos-de-la-crisis-del-covid/>

NADAESGRATIS.ES; Samuel Bentolila i Juan F. Jimeno; *ERTE o no ERTE esa es la cuestión.*

<https://nadaesgratis.es/bentolila/erte-o-no-erte-esa-es-la-cuestion>

NADAESGRATIS.ES; FEDEA.NET; Sergi Giménez; *Guía práctica para evaluar los efectos sobre el empleo de la crisis del COVID-19 y el plan de choque económico*

https://nadaesgratis.es/felgueroso/guia-practica-para-evaluar-los-efectos-sobre-el-empleo-de-la-crisis-del-covid-19-y-el-plan-de-choque-economico#_ftn1

<http://documentos.fedea.net/pubs/ap/2020/ap2020-04.pdf>

LLEIENGEL.CAT; Raül Segarra; *El mercat laboral en temps de pandèmia.*

<http://lleienyel.cat/mercat-laboral-pandemia/>

NIUSDIARIO.ES; Rebeca Gimeno; *"Los ERTE no son paro": aclaramos el lío de los datos de marzo*

https://www.niusdiario.es/economia/empleo/coronavirus-ertes-no-son-paro-trabajadores-afectados-por-erte-marzo-2020_18_2924520112.html

Oficina de Transferencia de Resultados de Investigación (OTRI). Universidad Complutense de Madrid; Iñaki Iriondo; *Los perfiles de riesgo de la crisis laboral del COVID-19: los jóvenes y el turismo.*

<https://www.ucm.es/otri/noticias-los-perfiles-de-riesgo-de-la-crisis-laboral-del-covid-19-los-jovenes-y-el-turismo>

Amb la col·laboració de: