

Informe de seguiment de mercat de treball

ESPECIAL IMPACTE MESURES COVID-19

BAIX LLOBREGAT – NOVEMBRE 2020

Creixen en 1.622 les demandes d'ocupació a les oficines de treball en el mes de novembre. L'afiliació a la Seguretat Social creix en 250 persones.

Aquest informe realitza un seguiment de les principals fonts estadístiques de dades relacionades amb el mercat de treball durant els mesos posteriors a les mesures extraordinàries decretades per l'estat d'alarma declarat el passat 14 de març de 2020. Concretament: demandes d'ocupació i atur registrat; afiliació a la Seguretat Social; mesures de regulació d'ocupació.

Demandes d'ocupació i Atur Registrat

L'aproximació a l'impacte de les mesures extraordinàries sobre el mercat de treball es pot copsar en part gràcies a les dades de **demandes d'ocupació** i d'**atur registrat**. Si bé sovint no es presta tanta atenció a les dades de demandes d'ocupació a les oficines de treball com al col·lectiu específic de l'atur registrat, des del mes de març, la dada de demandants és especialment rellevant perquè incorpora les persones afectades per **expedients de regulació temporal de l'ocupació (ERTO)**, concretament en el grup de demandants d'ocupació ocupats (ja que, en la mesura en què mantenen la seva relació laboral amb l'empresa, no es consideren atur registrat però sí demandants d'ocupació per poder accedir a la prestació de desocupació).¹

Així, **el mes de novembre augmenta en 1.622 el nombre de persones demandants d'ocupació** al Baix Llobregat respecte les que hi havia el mes d'octubre i que sumen un total de 143.760. D'aquest creixement, **1.213 corresponen a la resta de demandants**, que aplega, entre d'altres, el conjunt de demandants ocupats en què s'encabeixen les persones afectades per ERTO. Aquest mes disminueix l'atur en 168 persones i les altres no ocupades creixen en 577.

El nombre de demandants ha crescut un 1,1% respecte a l'octubre, la resta de demandants, que aplega la població afectada per ERTO, un 1,3% i les persones aturades han baixat un 0,3%. Si comparem les dades de demandants d'ocupació amb les de novembre de 2019, suposen 94.477 persones demandants d'ocupació més que a l'any anterior.

¹ Veure nota metodològica al final del document.

Evolució de les demandes d'ocupació per tipus. Baix Llobregat 2019-2020.

		TOTAL DEMANDES D'OCUPACIÓ	ATUR REGISTRAT	ALTRES NO OCUPATS	RESTA DE DEMANDANTS
Abril	2019	47.852	38.692	1.418	7.742
Octubre	2019	49.512	39.451	1.536	8.525
Novembre	2019	49.283	39.042	1.857	8.384
Abril	2020	98.509	47.739	1.794	48.976
Octubre	2020	142.138	48.001	2.096	92.041
Novembre	2020	143.760	47.833	2.673	93.254

Variacions 2019

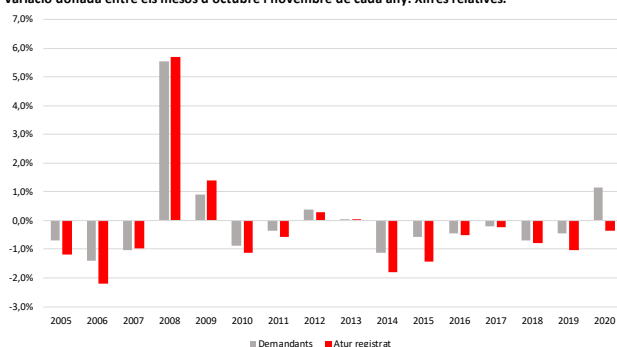
	n	%	n	%	n	%	n	%
Abril - Novembre	1.431	3,0	350	0,9	439	31,0	642	8,3
Octubre - Novembre	-229	-0,5	-409	-1,0	321	20,9	-141	-1,7

Variacions 2020

	n	%	n	%	n	%	n	%
Abril - Novembre	45.251	45,9	94	0,2	879	49,0	44.278	90,4
Octubre - Novembre	1.622	1,1	-168	-0,3	577	27,5	1.213	1,3

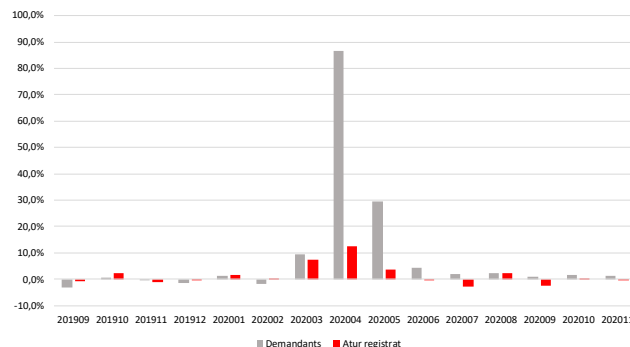
Font: OC-BL, a partir de les dades de l'Observatori del Treball i del Model Productiu.

Variació donada entre els mesos d'octubre i novembre de cada any. Xifres relatives.



Font: OC-BL, a partir de les dades de l'Observatori del Treball i del Model Productiu.

Variacions intermensuals. Xifres relatives.



Font: OC-BL, a partir de les dades de l'Observatori del Treball i del Model Productiu.

Per tal de copsar el efectes que ha causat la crisi econòmica provocada pel COVID-19, s'ha pres en comparació les variacions entre les dades del mes de novembre i les del mes de febrer (al ser el darrer mes abans del decret de l'estat d'alarma del 14 de març per a la gestió de la situació sanitària ocasionada pel COVID-19).

Si s'observa el detall de la variació de demandants i d'atur registrat per activitats econòmiques, es veu com **els serveis de menjar i begudes i comerç al detall** són les activitats que fan créixer l'atur, en la resta de demandants d'ocupació, que és on podem observar les activitats econòmiques més **afectades per EROTO**, observem que també les activitats de **serveis de menjar i begudes i el comerç al detall i a l'engròs** són les activitats que més creixen.

Atur registrat i resta de demandants d'ocupació. Baix Llobregat. 2019-2020.
Activitats econòmiques que més creixen (CCAE)

ATUR REGISTRAT	Febrer 2020		Variació		RESTA DE DEMANDES D'OCUPACIÓ	Febrer 2020		Variació	
	2020	2020	n	%		2020	2020	n	%
Total-	39.626	47.833	8.207	20,7%	Total-	8.644	95.927	87.283	1009,8%
56- Serveis de menjar i begudes	2.884	3.875	991	34,4%	56- Serveis de menjar i begudes	770	8.923	8.153	1058,8%
47- Comerç detall, exc. vehicles motor	4.183	4.885	702	16,8%	47- Comerç detall, exc. vehicles motor	721	8.411	7.690	1066,6%
78- Activitats relacionades amb l'ocupació	3.592	4.264	672	18,7%	46- Comerç engròs, exc. vehicles motor	248	6.942	6.694	2699,2%
81- Serveis a edificis i de jardineria	2.840	3.393	553	19,5%	29- Vehicles de motor, remolcs i semiremolts	93	6.634	6.541	7033,3%
SA- Sense ocupació anterior	2.303	2.807	504	21,9%	78- Activitats relacionades amb l'ocupació	566	4.548	3.982	703,5%
46- Comerç engròs, exc. vehicles motor	1.793	2.280	487	27,2%	43- Activitats especialitzades construcció	252	4.043	3.791	1504,4%
49- Transport terrestre i per canonades	728	1.028	300	41,2%	85- Educació	366	3.605	3.239	885,0%
43- Activitats especialitzades construcció	1.792	2.079	287	16,0%	81- Serveis a edificis i de jardineria	629	3.498	2.869	456,1%
82- Activitats administratives d'oficina	1.134	1.396	262	23,1%	45- Venda i reparació de vehicles motor	69	2.598	2.529	3665,2%
52- Emmagatzematge i afins al transport	610	835	225	36,9%	49- Transport terrestre i per canonades	205	2.664	2.459	1199,5%
96- Altres activitats de serveis personals	791	1.005	214	27,1%	25- Productes metàl·lics, exc. maquinària	119	2.384	2.265	1903,4%
41- Construcció d'immobles	1.089	1.302	213	19,6%	52- Emmagatzematge i afins al transport	117	2.358	2.241	1915,4%
85- Educació	677	867	190	28,1%	82- Activitats administratives d'oficina	289	2.335	2.046	708,0%
87- Serveis socials amb allotjament	760	931	171	22,5%	96- Altres activitats de serveis personals	200	2.081	1.881	940,5%
97- Llars que ocupen personal domèstic	617	778	161	26,1%	86- Activitats sanitàries	171	2.027	1.856	1085,4%

Font: OC-BL, a partir de les dades de l'Observatori del Treball i del Model Productiu.

L'increment del nombre de persones demandants d'ocupació ha estat **generalitzat a tots els municipis** de la comarca. A continuació es presenten les taules detallades per municipis de l'evolució de les demandes d'ocupació, comparant **les variacions entre els mesos de febrer i novembre**, per tal d'observar l'impacte de la situació de crisi sanitària ocasionada pel COVID-19.

Evolució de les demandes d'ocupació. Baix Llobregat.

	DEMANDES D'OCUPACIÓ					VARIACIÓ			
	Febrer 2020	Agost 2020	Setembre 2020	Octubre 2020	Novembre 2020	Var. octubre - novembre	Var. octubre- novembre	Var. febr- novembre (n)	Var. febr- novembre (%)
Abrera	661	2.671	2.675	2.689	2.694	5	0,2%	2.033	307,6%
Begues	271	853	848	878	883	5	0,6%	612	225,8%
Castelldefels	3.309	9.391	9.493	9.680	9.840	160	1,7%	6.531	197,4%
Castellví de Rosanes	87	266	265	264	270	6	2,3%	183	210,3%
Cervelló	510	1.473	1.488	1.501	1.522	21	1,4%	1.012	198,4%
Collbató	189	609	617	626	630	4	0,6%	441	233,3%
Corbera de Llobregat	704	1.885	1.915	1.942	1.979	37	1,9%	1.275	181,1%
Cornellà de Llobregat	5.686	15.584	15.648	15.966	16.227	261	1,7%	10.541	185,4%
Esparreguera	1.505	4.300	4.339	4.386	4.442	56	1,3%	2.937	195,1%
Esplugues de Llobregat	2.558	7.117	7.165	7.260	7.294	34	0,5%	4.736	185,1%
Gavà	2.626	7.935	7.988	8.147	8.297	150	1,9%	5.671	216,0%
Martorell	1.981	5.344	5.438	5.515	5.540	25	0,5%	3.559	179,7%
Molins de Rei	1.186	3.786	3.815	3.872	3.901	29	0,8%	2.715	228,9%
Olesa de Montserrat	1.497	4.383	4.459	4.531	4.569	38	0,9%	3.072	205,2%
Palma de Cervelló, la	178	458	468	462	467	5	1,1%	289	162,4%
Pallejà	540	1.759	1.777	1.816	1.812	-4	-0,2%	1.272	235,6%
Papiol, el	225	694	700	707	716	9	1,3%	491	218,2%
Prat de Llobregat, el	4.203	12.025	12.107	12.235	12.340	105	0,9%	8.137	193,6%
Sant Andreu de la Barca	1.660	5.036	5.115	5.154	5.187	33	0,6%	3.527	212,5%
Sant Boi de Llobregat	5.679	15.298	15.479	15.646	15.801	155	1,0%	10.122	178,2%
Sant Climent de Llobregat	182	608	630	631	636	5	0,8%	454	249,5%
Sant Esteve Sesrovires	322	1.095	1.087	1.110	1.134	24	2,2%	812	252,2%
Sant Feliu de Llobregat	2.337	7.158	7.193	7.321	7.416	95	1,3%	5.079	217,3%
Sant Joan Despí	1.662	5.014	5.046	5.103	5.155	52	1,0%	3.493	210,2%
Sant Just Desvern	576	1.840	1.857	1.892	1.939	47	2,5%	1.363	236,6%
Sant Vicenç dels Horts	2.198	5.668	5.735	5.801	5.868	67	1,2%	3.670	167,0%
Santa Coloma de Cervelló	361	1.141	1.160	1.184	1.191	7	0,6%	830	229,9%
Torrelles de Llobregat	299	845	845	862	873	11	1,3%	574	192,0%
Vallirana	862	2.333	2.363	2.405	2.445	40	1,7%	1.583	183,6%
Viladecans	4.216	12.270	12.376	12.552	12.692	140	1,1%	8.476	201,0%
BAIX LLOBREGAT	48.270	138.839	140.091	142.138	143.760	1.622	1,2%	95.490	197,8%
ÀREA METROPOLITANA DE BARCELONA	193.686	516.162	519.717	527.408	534.976	7.568	1,5%	341.290	176,2%
ÀMBIT TERRITORIAL METROPOLITÀ	303.345	782.835	788.805	800.501	812.031	11.530	1,5%	508.686	167,7%
CATALUNYA	505.955	1.225.141	1.240.313	1.264.573	1.286.386	21.813	1,8%	780.431	154,2%

Font: OC-BL, a partir de les dades de l'Observatori del Treball i del Model Productiu.

8 municipis de la comarca augmenten el nombre de persones aturades. A continuació es presenten les taules detallades per municipis de l'evolució de les persones aturades comparant **les variacions entre els mesos de febrer i novembre**, per tal d'observar l'impacte de la situació de crisi sanitària ocasionada pel COVID-19 .

Evolució de l'atur registrat. Baix Llobregat.

	ATUR REGISTRAT					VARIACIÓ			
	Febrer 2020	Agost 2020	Setembre 2020	Octubre 2020	Novembre 2020	Var. octubre - novembre	Var. octubre- novembre	Var. febr- novembre (n)	Var. febr- novembre (%)
Abrera	545	686	622	637	626	-11	-1,7%	81	14,9%
Begues	222	304	280	283	285	2	0,7%	63	28,4%
Castelldefels	2.731	3.400	3.397	3.496	3.503	7	0,2%	772	28,3%
Castellví de Rosanes	74	97	92	88	84	-4	-4,5%	10	13,5%
Cervelló	412	504	495	501	489	-12	-2,4%	77	18,7%
Collbató	164	220	206	196	196	0	0,0%	32	19,5%
Corbera de Llobregat	589	672	657	653	683	30	4,6%	94	16,0%
Cornellà de Llobregat	4.707	5.823	5.704	5.806	5.857	51	0,9%	1.150	24,4%
Esparreguera	1.249	1.499	1.425	1.392	1.376	-16	-1,1%	127	10,2%
Esplugues de Llobregat	2.056	2.577	2.527	2.553	2.499	-54	-2,1%	443	21,5%
Gavà	2.137	2.668	2.658	2.700	2.721	21	0,8%	584	27,3%
Martorell	1.691	2.044	1.973	1.945	1.935	-10	-0,5%	244	14,4%
Molins de Rei	960	1.290	1.228	1.212	1.181	-31	-2,6%	221	23,0%
Olesa de Montserrat	1.264	1.606	1.540	1.495	1.492	-3	-0,2%	228	18,0%
Palma de Cervelló, la	143	182	180	161	157	-4	-2,5%	14	9,8%
Pallejà	446	540	529	525	519	-6	-1,1%	73	16,4%
Papiol, el	195	252	240	235	237	2	0,9%	42	21,5%
Prat de Llobregat, el	3.462	4.294	4.174	4.205	4.179	-26	-0,6%	717	20,7%
Sant Andreu de la Barca	1.362	1.757	1.672	1.621	1.610	-11	-0,7%	248	18,2%
Sant Boi de Llobregat	4.600	5.549	5.476	5.454	5.427	-27	-0,5%	827	18,0%
Sant Climent de Llobregat	154	196	200	196	187	-9	-4,6%	33	21,4%
Sant Esteve Sesrovires	263	365	328	317	322	5	1,6%	59	22,4%
Sant Feliu de Llobregat	1.880	2.447	2.344	2.359	2.335	-24	-1,0%	455	24,2%
Sant Joan Despí	1.396	1.701	1.672	1.659	1.666	7	0,4%	270	19,3%
Sant Just Desvern	453	641	632	628	616	-12	-1,9%	163	36,0%
Sant Vicenç dels Horts	1.769	2.122	2.059	2.062	2.035	-27	-1,3%	266	15,0%
Santa Coloma de Cervelló	298	368	378	371	347	-24	-6,5%	49	16,4%
Torrelles de Llobregat	241	292	283	278	273	-5	-1,8%	32	13,3%
Vallirana	732	896	895	894	899	5	0,6%	167	22,8%
Viladecans	3.431	4.152	4.059	4.079	4.097	18	0,4%	666	19,4%
BAIX LLOBREGAT	39.626	49.144	47.925	48.001	47.833	-168	-0,3%	8.207	20,7%
ÀREA METROPOLITANA DE BARCELONA	158.055	199.935	196.318	198.222	197.762	-460	-0,2%	39.707	25,1%
ÀMBIT TERRITORIAL METROPOLITÀ	246.846	307.326	301.615	302.868	302.064	-804	-0,3%	55.218	22,4%
CATALUNYA	395.214	480.642	478.201	484.559	484.748	189	0,0%	89.534	22,7%

Font: OC-BL, a partir de les dades de l'Observatori del Treball i del Model Productiu.

Afiliació a la Seguretat Social

El nombre d'afiliacions de persones cotitzants en el sistema de la Seguretat Social ha crescut respecte el mes d'octubre en 250 afiliacions. Aquest augment es registra tant, en les de règim general (+116) com en el règim autònom (+70).

Evolució de l'afiliació a la Seguretat Social. Baix Llobregat.

		AFILIACIÓ A TOTS ELS RÈGIMS	RÈGIM GENERAL	RÈGIM ESPECIAL AUTÒNOMS
Gener	2020	326.875	272.347	49.855
Febrer	2020	330.091	275.358	50.004
Març	2020	320.353	266.217	49.508
Abril	2020	317.561	263.854	49.175
Maig	2020	318.091	264.190	49.369
Juny	2020	310.531	256.502	49.506
Juliol	2020	308.942	254.879	49.518
Agost	2020	307.781	253.675	49.540
Setembre	2020	324.848	270.726	49.602
Octubre	2020	328.247	273.888	49.794
Novembre	2020	328.497	274.004	49.864

Variacions

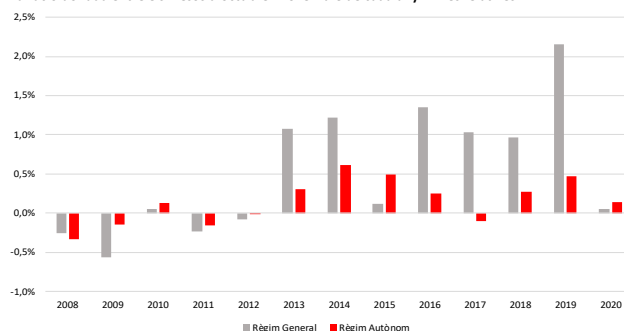
	n	%	n	%	n	%
Febrer- Novembre	-1.594	-0,5	-1.354	-0,5	-140	-0,3
Octubre - Novembre	250	0,1	116	0,0	70	0,1

Font: OC-BL, a partir de les dades de la Seguretat Social (fitxer municipis mensual).

Tot i aquest creixement (+0,1% respecte octubre), s'observa una caiguda del -0,5% de l'afiliació a tots els règims respecte el mes de febrer.

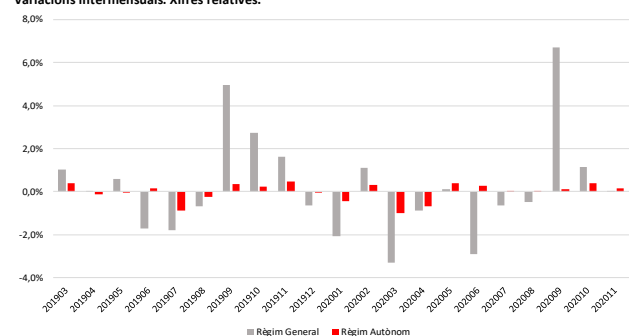
Observant les variacions intermensuals com les variacions donades entre els mesos d'octubre i novembre de cada any, la variació mensual de les afiliacions mostren unes dades positives, en especial en el règim autònom.

Afiliació a la Seguretat Social. Règim General i Autònom. Baix Llobregat. 2008-2020.
Variació donada entre els mesos d'octubre i novembre de cada any. Xifres relatives.



Font: OC-BL, a partir de les dades de la Seguretat Social (fitxer municipis mensual).

Afiliació a la Seguretat Social. Règim General i Autònom. Baix Llobregat. 2019-2020.
Variacions intermensuals. Xifres relatives.



Font: OC-BL, a partir de les dades de la Seguretat Social (fitxer municipis mensual).

Les següents taules amb **informació per municipis** presenten l'evolució mensual² pel Règim General de la Seguretat Social i pel règim especials **Autònom** comparant les variacions tant entre els mesos d'octubre i novembre com entre els mesos de febrer i novembre.

Evolució de l'afiliació (afiliats en alta laboral) a la Seguretat Social per règims de cotització. Baix Llobregat. Règim General.

	RÈGIM GENERAL						VARIACIÓ			
	Febrer 2020	Juliol 2020	Agost 2020	Setembre 2020	Octubre 2020	Novembre 2020	Var. octubre - novembre (n)	Var. octubre- novembre (%)	Var. febr.- novembre (n)	Var. febr.- novembre (%)
Abdera	6.947	6.710	6.744	6.775	6.831	6.791	-40	-0,6%	-156	-2,2%
Begues	666	626	611	617	614	623	9	1,5%	-43	-6,5%
Castelldefels	11.877	11.322	11.122	11.417	11.284	11.127	-157	-1,4%	-750	-6,3%
Castellví de Rosanes	1.013	942	916	904	908	908	0	0,0%	-105	-10,4%
Cervelló	2.229	2.003	1.982	2.128	2.154	2.130	-24	-1,1%	-99	-4,4%
Collbató	467	420	419	434	444	445	1	0,2%	-22	-4,7%
Corbera de Llobregat	1.380	1.313	1.294	1.308	1.333	1.331	-2	-0,2%	-49	-3,6%
Cornellà de Llobregat	37.653	35.319	35.532	37.096	37.089	37.197	108	0,3%	-456	-1,2%
Esparreguera	4.814	4.497	4.418	4.591	4.653	4.646	-7	-0,2%	-168	-3,5%
Esplugues de Llobregat	17.906	17.104	17.055	17.509	17.785	17.652	-133	-0,7%	-254	-1,4%
Gavà	12.846	12.019	12.073	12.458	12.508	12.450	-58	-0,5%	-396	-3,1%
Martorell	9.737	9.220	9.123	9.280	9.317	9.381	64	0,7%	-356	-3,7%
Molins de Rei	6.751	6.397	6.335	6.508	6.564	6.546	-18	-0,3%	-205	-3,0%
Olesa de Montserrat	3.621	3.501	3.475	3.582	3.640	3.639	-1	0,0%	18	0,5%
Palma de Cervelló, la	685	623	621	624	630	641	11	1,7%	-44	-6,4%
Pallejà	2.469	2.375	2.362	2.411	2.453	2.443	-10	-0,4%	-26	-1,1%
Papiol, el	1.808	1.721	1.716	1.719	1.761	1.756	-5	-0,3%	-52	-2,9%
Prat de Llobregat, el	45.912	42.351	42.033	49.096	49.258	49.531	273	0,6%	3.619	7,9%
Sant Andreu de la Barca	9.942	7.758	7.699	9.718	9.900	10.006	106	1,1%	64	0,6%
Sant Boi de Llobregat	22.682	21.596	21.624	22.124	22.406	22.401	-5	0,0%	-281	-1,2%
Sant Climent de Llobregat	535	487	477	474	479	476	-3	-0,6%	-59	-11,0%
Sant Esteve Sesrovires	5.261	4.941	4.969	5.019	5.082	5.131	49	1,0%	-130	-2,5%
Sant Feliu de Llobregat	14.390	12.691	12.589	13.555	14.649	14.739	90	0,6%	349	2,4%
Sant Joan Despí	13.298	12.804	12.677	12.945	13.040	12.986	-54	-0,4%	-312	-2,3%
Sant Just Desvern	14.041	11.436	11.271	12.964	13.233	13.221	-12	-0,1%	-820	-5,8%
Sant Vicenç dels Horts	6.253	5.849	5.802	6.050	6.072	6.156	84	1,4%	-97	-1,6%
Santa Coloma de Cervelló	1.723	1.756	1.737	1.866	1.876	1.864	-12	-0,6%	141	8,2%
Torrelles de Llobregat	510	474	470	469	472	469	-3	-0,6%	-41	-8,0%
Vallirana	1.878	1.749	1.732	1.796	1.823	1.804	-19	-1,0%	-74	-3,9%
Viladecans	16.064	14.875	14.797	15.289	15.630	15.514	-116	-0,7%	-550	-3,4%
BAIX LLOBREGAT	275.358	254.879	253.675	270.726	273.888	274.004	116	0,0%	-1.354	-0,5%
ÀREA METROPOLITANA DE BARCELONA	1.517.368	1.416.344	1.410.838	1.448.323	1.471.010	1.474.539	3.529	0,2%	-42.829	-2,8%
ÀMBIT TERRITORIAL METROPOLITÀ	1.966.644	1.844.010	1.835.965	1.882.633	1.911.219	1.915.931	4.712	0,2%	-50.713	-2,6%
CATALUNYA	2.808.143	2.694.155	2.676.258	2.709.560	2.742.758	2.740.672	-2.086	-0,1%	-67.471	-2,4%

Font: OC-BL, a partir de les dades de la Seguretat Social (fitxer municipis mensual).

El Prat de Llobregat (+273), Cornellà de Llobregat (+108) i Sant Andreu de la Barca (+106) són els municipis de la comarca que registren el major increment d'afiliats en alta laboral.

3 municipis (Santa Coloma de Cervelló, El Prat de Llobregat i Sant Andreu de la Barca) registren també un creixement de les afiliacions respecte el febrer de 2020 (el darrer mes abans de l'estat d'alarma).

² Les dades d'aquest informe corresponents a afiliació a la Seguretat Social es presentaran amb periodicitat mensual per veure una millor evolució durant els propers mesos de la xifra d'afiliacions. Aquestes dades però, s'obtenen d'una font ([web de la Seguretat Social](#)) diferent a les dades d'afiliació que es publiquen en la resta d'informes de l'Observatori (Observatori del Treball i del Model Productiu de la Generalitat de Catalunya) que tenen periodicitat de publicació trimestral.

El fet de tractar-se de dades amb font diferent i, per tant, amb data d'extracció diferent de les dades del fitxer viu d'afiliacions, pot suposar que les xifres d'afiliació publicades en aquest informe no coincideixin amb les dades d'afiliació trimestral que es publiquen en altres informes de l'Observatori.

Evolució de l'afiliació (afiliats en alta laboral) a la Seguretat Social per règims de cotització. Baix Llobregat. Règim Autònoms.

	RÈGIM AUTÒNOMS						VARIACIÓ			
	Febrer 2020	Juliol 2020	Agost 2020	Setembre 2020	Octubre 2020	Novembre 2020	Var. octubre - novembre (n)	Var. octubre- novembre (%)	Var. febr- novembre (n)	Var. febr- novembre (%)
Abdera	633	628	626	633	632	637	5	0,8%	4	0,6%
Begues	707	691	691	699	702	705	3	0,4%	-2	-0,3%
Castelldefels	5.290	5.248	5.269	5.282	5.306	5.296	-10	-0,2%	6	0,1%
Castellví de Rosanes	158	158	160	162	166	168	2	1,2%	10	6,3%
Cervelló	865	838	836	838	851	859	8	1,0%	-6	-0,7%
Collbató	417	423	423	421	424	421	-3	-0,7%	4	1,0%
Corbera de Llobregat	1.346	1.349	1.348	1.351	1.358	1.357	-1	-0,1%	11	0,8%
Cornellà de Llobregat	4.182	4.183	4.166	4.184	4.198	4.208	10	0,2%	26	0,6%
Esparguera	1.271	1.247	1.252	1.252	1.266	1.276	10	0,8%	5	0,4%
Esplugues de Llobregat	3.063	3.005	3.010	3.010	3.025	3.029	4	0,1%	-34	-1,1%
Gavà	2.983	2.959	2.954	2.940	2.946	2.931	-15	-0,5%	-52	-1,7%
Martorell	1.128	1.107	1.111	1.118	1.121	1.127	6	0,5%	-1	-0,1%
Molins de Rei	1.727	1.708	1.713	1.707	1.705	1.724	19	1,1%	-3	-0,2%
Olesa de Montserrat	1.336	1.309	1.319	1.322	1.324	1.319	-5	-0,4%	-17	-1,3%
Palma de Cervelló, la	286	276	276	275	277	279	2	0,7%	-7	-2,4%
Pallejà	837	832	828	829	831	839	8	1,0%	2	0,2%
Papiol, el	355	354	353	351	353	352	-1	-0,3%	-3	-0,8%
Prat de Llobregat, el	2.822	2.787	2.787	2.783	2.793	2.798	5	0,2%	-24	-0,9%
Sant Andreu de la Barca	1.288	1.271	1.265	1.269	1.272	1.272	0	0,0%	-16	-1,2%
Sant Boi de Llobregat	4.202	4.170	4.163	4.163	4.176	4.180	4	0,1%	-22	-0,5%
Sant Climent de Llobregat	349	353	353	353	357	354	-3	-0,8%	5	1,4%
Sant Esteve Sesrovires	560	557	550	546	548	540	-8	-1,5%	-20	-3,6%
Sant Feliu de Llobregat	2.755	2.731	2.741	2.754	2.761	2.777	16	0,6%	22	0,8%
Sant Joan Despí	2.142	2.121	2.112	2.121	2.130	2.127	-3	-0,1%	-15	-0,7%
Sant Just Desvern	1.737	1.699	1.696	1.694	1.702	1.709	7	0,4%	-28	-1,6%
Sant Vicenç dels Horts	1.622	1.600	1.609	1.604	1.616	1.616	0	0,0%	-6	-0,4%
Santa Coloma de Cervelló	601	599	598	599	601	607	6	1,0%	6	1,0%
Torrelles de Llobregat	520	523	522	518	517	519	2	0,4%	-1	-0,2%
Vallirana	1.161	1.160	1.163	1.174	1.177	1.177	0	0,0%	16	1,4%
Viladecans	3.661	3.632	3.646	3.650	3.659	3.661	2	0,1%	0	0,0%
BAIX LLOBREGAT	50.004	49.518	49.540	49.602	49.794	49.864	70	0,1%	-140	-0,3%
ÀREA METROPOLITANA DE BARCELONA	222.137	219.526	219.433	220.149	221.367	221.842	475	0,2%	-295	-0,1%
ÀMBIT TERRITORIAL METROPOLITÀ	332.612	329.179	329.090	330.301	331.868	332.862	994	0,3%	250	0,1%
CATALUNYA	561.194	545.975	545.910	545.746	547.734	547.885	151	0,0%	-13.309	-2,4%

Font: OC-BL, a partir de les dades de la Seguretat Social (fitxer municipis mensual).

Les afiliacions en el **Règim d'autònoms** baixen en 9 municipis i en la resta de municipis creixen. Molins de Rei registra el major creixement absolut de les seves afiliacions.

Regulació d'Ocupació

El passat 1 de juliol va ser el darrer dia que l'Observatori del Treball i Model Productiu publicava els registres diaris d'ERTOs (a nivell català) i mensuals (a nivell municipal i comarcal).

A partir d'ara, l'Observatori interromp aquesta actualització de dades per diversos motius:

1. **Finalització del període de confinament.** El sentit d'aquesta publicació va ser el propi confinament i les mesures extraordinàries adoptades (sent els ERTOS³ una d'elles i una bona mesura per a contenir la destrucció d'ocupació).
2. **El registre de persones afectades d'ERTOs en els darrers mesos (juny, juliol) no contemplava** (per impossibilitat) **la baixa de les mateixes** quan s'incorporaven de nou a la feina. Això era degut a que no es produïa de manera automàtica i per tant, trobaves en el registres persones afectades per ERTOS que ja estaven treballant.
3. Així, **aquest registre** tenia sentit quan cap empresa desafectava als seus treballadors (quan els mantenia en ERTOS i no els tornava a incorporar) però **amb la desescalada no té sentit.**

Tot i amb això, som conscients que tant els ERTOS com els EROs seran mesures de regulació d'ocupació que es continuaran utilitzant durant aquests mesos de represa i que tindran impacte en el mercat de treball local i comarcal.

És per això, que l'Observatori Comarcal del Baix Llobregat realitzarà un seguiment mensual dels registres d'EROs a nivell local i comarcal que publica [l'Observatori del Treball i Model Productiu](#). Recordem que dins els Expedients de Regulació d'Ocupació trobem tres tipus de mesures:

- Extinció del contracte. Acomiadament de les persones contractades afectades pel procediment d'expedient de regulació d'ocupació.
- Reducció temporal de jornada
- Suspensió del contracte

Com veureu en els registres disponibles, la mesura majoritària en aquests mesos, és la de suspensió del contracte.

Al Reial Decret-Llei 30/2020, de 29 de setembre, de mesures socials en defensa de l'ocupació **es creen dues noves modalitats d'expedients de regulació temporal d'ocupació de força major, per impediment o per limitació d'activitat.** Amb posterioritat, segons la Instrucció 29/2020, de 22 de novembre, de la Secretaria General del Departament de Treball, Afers Socials i Famílies, aquelles empreses o entitats que havien vist impedit el desenvolupament de la seva activitat en algun dels seus centres com a conseqüència de

³ Els Expedients de Regulació d'Ocupació (ERTOs) són una autorització temporal per a que una companyia pugui suspendre contractes de treball durant un temps determinat. Les persones afectades per un ERTE continuen vinculades a l'empresa. L'ERTO està contemplat a l'**Article 47** de [la Llei de l'Estatut dels treballadors](#) sota la nomenclatura: 'Suspensió del contracte o reducció de jornada per causes econòmiques, tècniques, organitzatives o de producció o derivades de força major'. A través d'aquest document legislatiu, s'estableix que els afectats per un EROTO, a diferència dels ERO, no percebran indemnitzacions. A més, les companyies només podran acollir-se als EROTO, quan acreditin que és necessària la mesura temporal "és necessària per a la superació d'una situació de caràcter conjuntural de l'activitat de l'empresa".

restriccions o mesures de contenció sanitàries i que ara poden reprendre parcialment l'activitat com a conseqüència de la nova Resolució SLT/2983/2020, de 21 de novembre, hauran de presentar una nova sol·licitud d'expedient de regulació temporal d'ocupació de força major per causa de limitació de l'activitat. Així doncs, passaran d'un expedient de regulació d'ocupació temporal d'impediment a un de limitació.

Aquestes noves modalitats suposen un increment considerable dels procediments no desistits i resultats autoritzats a partir d'octubre de 2020. Així, es registra, al Baix Llobregat, un creixement de 1.364 expedients i 8.250 persones afectades entre els mesos d'octubre i novembre de 2020.

1.557 Expedients de Regulació d'Ocupació registrats al mes de novembre al Baix Llobregat que afectaven a 10.378 persones. La mesura més emprada, amb un 95% sobre el total d'expedients registrats, ha estat la **suspensió del contracte** i suposa el **87% del total de persones afectades** per algun dels tres procediments. La **reducció de la jornada** ha estat la segona mesura més utilitzada (5% sobre el total d'expedients) i ha afectat a 964 persones (9,3% del total de persones afectades).

Finalment, l'**extinció** ha estat la mesura menys emprada (0,5% dels expedients registrats) i persones han estat acomiadades a conseqüència d'aquest procediment (un 4% sobre el total de persones afectades per ERO).

En relació amb la resta d'àmbits territorials, al Baix Llobregat ha tingut més pes l'acomiadament de les persones contractades afectades pel procediment d'expedient de regulació d'ocupació que al conjunt de Catalunya (0,2%), així com de l'Àrea Metropolitana de Barcelona (0,3%).

Expedients de regulació d'ocupació i persones afectades per tipus de mesura. Baix Llobregat.

	SUSPENSIÓ		REDUCCIÓ JORNADA		EXTINCIÓ		TOTAL EXPEDIENTS	
	Expedients	Persones afectades	Expedients	Persones afectades	Expedients	Persones afectades	Expedients	Persones afectades
Abdera	28	87	0	4	0	0	28	91
Begues	11	32	0	0	0	0	11	32
Castelldefels	206	1.220	10	89	0	0	216	1.309
Castellví de Rosanes	4	38	0	19	1	15	5	72
Cervelló	8	17	0	0	0	0	8	17
Collbató	11	52	1	6	0	0	12	58
Corbera de Llobregat	16	53	0	5	1	15	17	73
Cornellà de Llobregat	192	1.055	4	224	0	0	196	1.279
Esparreguera	40	179	1	6	0	0	41	185
Esplugues de Llobregat	77	703	7	44	0	0	84	747
Gavà	99	590	6	73	0	0	105	663
Martorell	56	232	0	1	0	0	56	233
Molins de Rei	73	340	5	17	0	0	78	357
Olesa de Montserrat	39	302	1	1	1	71	41	374
Palma de Cervelló, la	7	26	0	0	0	0	7	26
Pallejà	26	91	1	6	0	0	27	97
Papiol, el	6	74	1	11	0	0	7	85
Prat de Llobregat, el	85	782	7	159	1	60	93	1.001
Sant Andreu de la Barca	51	320	2	24	3	90	56	434
Sant Boi de Llobregat	118	768	8	104	0	0	126	872
Sant Climent de Llobregat	6	21	0	0	0	0	6	21
Sant Esteve Sesrovires	13	62	0	2	0	0	13	64
Sant Feliu de Llobregat	62	316	4	26	0	0	66	342
Sant Joan Despí	49	217	3	19	1	164	53	400
Sant Just Desvern	38	664	2	50	0	0	40	714
Sant Vicenç dels Horts	37	131	2	11	0	0	39	142
Santa Coloma de Cervelló	11	39	1	6	0	0	12	45
Torrelles de Llobregat	10	34	1	11	0	0	11	45
Vallirana	9	28	2	9	0	0	11	37
Viladecans	86	526	6	37	0	0	92	563
BAIX LLOBREGAT	1.474	8.999	75	964	8	415	1.557	10.378
ÀREA METROPOLITANA DE BARCELONA	7.482	57.069	420	6.575	25	1.149	7.927	64.793
ÀMBIT TERRITORIAL METROPOLITÀ	10.335	75.016	576	8.595	30	1.321	10.941	84.932
CATALUNYA	17.415	111.162	973	13.151	33	1.692	18.421	126.005

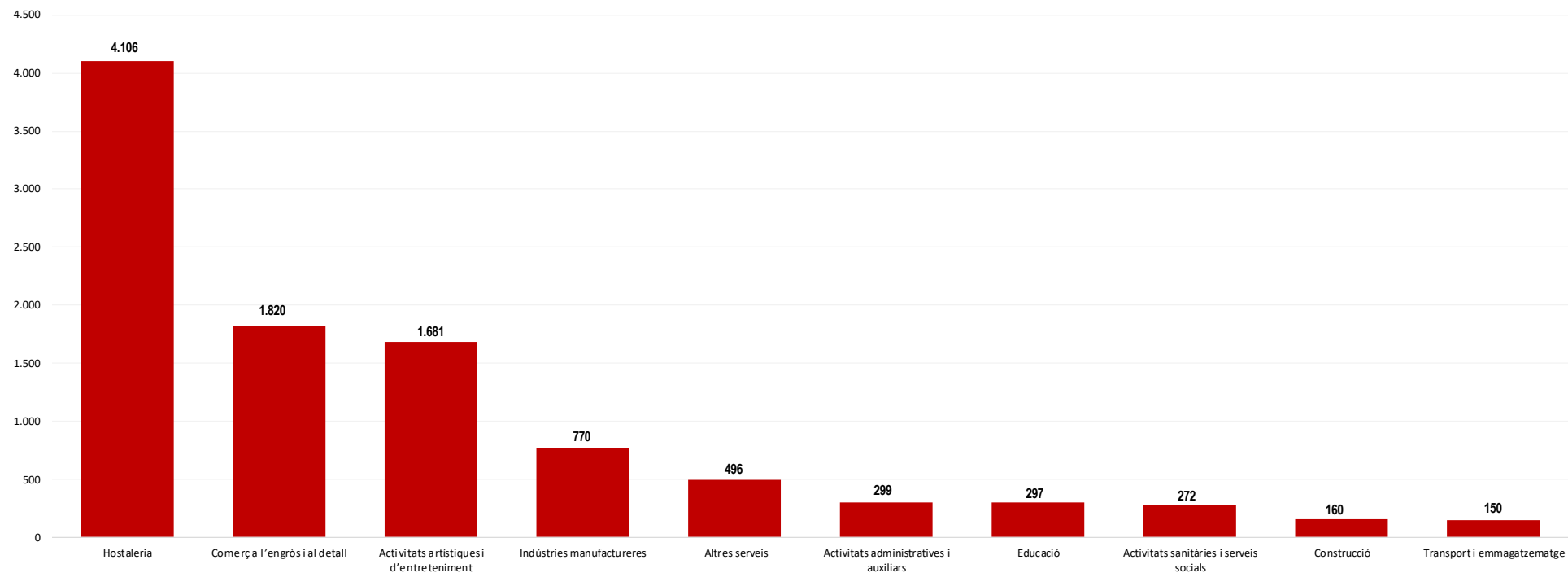
Font: OC-BL, a partir de les dades de l'Observatori del Treball i del Model Productiu. Data d'actualització 23/12/2020.

Persones afectades per expedients de regulació d'ocupació, activitat econòmica i municipi. Baix Llobregat.

	Abrera	Begues	Castelldefels	Castellví de Rosanes	Cervelló	Collbató	Corbera de Llobregat	Cornellà de Llobregat	Esparraguera	Esplugues de Llobregat	Gavà	Martorell	Molins de Rei	Olesa de Montserrat	Pallejà	Papiol, el	Prat de Llobregat, el	Sant Andreu de la Barca	Sant Boi de Llobregat	Sant Climent de Llobregat	Sant Esteve Sesrovires	Sant Feliu de Llobregat	Sant Joan Despi	Sant Just Desvern	Santa Coloma de Cervelló	Sant Vicenç dels Horts	Torrelles de Llobregat	Vallirana	Viladecans	Palma de Cervelló, la	Baix Llobregat
A. Agricultura, ramaderia i pesca	0	0	0	0	0	0	0	0	0	0	0	0	0	0	0	0	0	0	0	0	0	67	0	0	0	0	0	0	0	0	67
B. Indústries extractives	0	0	0	0	0	0	0	1	0	2	0	0	0	0	0	0	0	0	0	0	0	0	0	0	0	0	0	0	0	0	3
C. Indústries manufactureres	0	0	0	36	0	0	0	9	46	7	52	3	10	246	2	16	64	39	18	0	4	20	164	14	3	17	0	0	0	0	770
D. Energia elèctrica i gas	0	0	0	0	0	0	0	0	0	0	0	0	0	0	0	0	0	0	0	1	0	0	0	0	0	0	0	0	0	1	
E. Aigua, sanejament i gestió de residus	0	0	0	0	0	0	0	0	0	0	0	0	0	0	0	11	7	0	0	0	0	0	0	0	0	0	0	0	0	18	
F. Construcció	0	0	0	0	0	0	0	4	0	11	0	0	4	0	0	16	59	57	0	0	1	7	0	1	0	0	0	0	0	160	
G. Comerç a l'engròs i al detall	21	0	91	23	2	3	15	177	38	245	168	5	43	43	19	49	172	78	223	6	0	4	32	39	9	42	0	0	256	17	1.820
H. Transport i emmagatzematge	0	0	0	0	0	0	0	9	0	2	0	0	0	0	0	57	61	15	0	0	0	0	0	0	0	0	1	5	0	150	
I. Hostaleria	56	20	930	13	14	35	37	509	77	175	342	143	202	54	43	18	258	94	329	14	29	142	111	105	27	62	15	36	213	3	4.106
J. Informació i comunicacions	0	0	0	0	0	0	5	0	6	0	0	0	1	0	0	0	0	32	0	0	0	0	11	0	3	0	0	0	0	58	
K. Activitats financeres i d'assegurances	0	0	3	0	0	0	0	116	0	0	0	5	0	0	0	0	0	9	0	0	5	0	0	0	0	0	0	2	0	140	
L. Activitats immobiliàries	0	0	0	0	0	0	0	0	0	0	0	0	0	0	2	0	0	0	0	0	0	0	0	0	0	0	0	0	0	2	
M. Activitats professionals i tècniques	0	0	9	0	0	0	0	17	0	3	0	0	0	0	0	0	0	0	0	0	2	0	0	0	0	0	0	0	0	31	
N. Activitats administratives i auxiliars	0	0	8	0	0	0	0	178	0	1	28	13	0	0	0	0	15	39	0	0	0	0	9	0	0	3	0	5	0	299	
O. Adm. pública, Defensa i SS obligatòria	0	0	0	0	0	0	0	0	0	0	0	0	0	0	0	0	0	0	0	0	0	0	0	0	0	0	0	0	0	0	
P. Educació	0	0	5	0	0	9	0	55	7	2	2	2	8	0	5	0	102	19	18	0	5	16	2	4	0	4	16	0	16	0	297
Q. Activitats sanitàries i serveis socials	2	0	0	0	0	0	0	5	0	0	5	0	0	0	1	0	259	0	0	0	0	0	0	0	0	0	0	0	0	272	
R. Activitats artístiques i d'entreteniment	9	0	201	0	0	11	12	163	10	125	55	47	82	18	16	0	47	54	78	0	25	77	54	531	5	4	10	0	42	5	1.681
S. Altres serveis	3	12	62	0	1	0	3	34	1	174	11	15	8	11	11	0	15	8	54	0	1	8	30	1	0	10	1	0	21	1	496
T. Activitats de les llars	0	0	0	0	0	0	1	2	0	0	0	0	1	0	0	0	0	0	0	0	0	0	0	0	0	0	0	3	0	7	
U. Organismes extraterritorials	0	0	0	0	0	0	0	0	0	0	0	0	0	0	0	0	0	0	0	0	0	0	0	0	0	0	0	0	0	0	0
SE. Sense especificar	0	0	0	0	0	0	0	0	0	0	0	0	0	0	0	0	0	0	0	0	0	0	0	0	0	0	0	0	0	0	0
Total	91	32	1.309	72	17	58	73	1.279	185	747	663	233	357	374	97	85	1.001	434	872	21	64	342	400	714	45	142	45	37	563	26	10.378

Font: OC-BL, a partir de les dades de l'Observatori del Treball i del Model Productiu. Data d'actualització 23/12/2020.

Persones afectades per expedients de regulació d'ocupació i activitat econòmica. Baix Llobregat. Principals activitats per nombre d'afectats.



Font: OC-BL, a partir de les dades de l'Observatori del Treball i del Model Productiu.

Notes metodològiques

Modificació en el registre dels ERTOS i publicació mensual d'EROs.

El passat 1 de juliol va ser el darrer dia que l'Observatori del Treball i Model Productiu publicava els registres diaris d'ERTOs (a nivell català) i mensuals (a nivell municipal i comarcal).

A partir d'ara, l'Observatori interromp aquesta actualització de dades per diversos motius:

1. **Finalització del període de confinament.** El sentit d'aquesta publicació va ser el propi confinament i les mesures extraordinàries adoptades (sent els ERTOS⁴ una d'elles i una bona mesura per a contenir la destrucció d'ocupació).
2. **El registre de persones afectades d'ERTOs en els darrers mesos** (juny, juliol) **no contemplava** (per impossibilitat) **la baixa de les mateixes** quan s'incorporaven de nou a la feina. Això era degut a que no es produïa de manera automàtica i per tant, trobaves en el registres persones afectades per ERTOS que ja estaven treballant.
3. Així, **aquest registre** tenia sentit quan cap empresa desafectava als seus treballadors (quan els mantenia en ERTOS i no els tornava a incorporar) però **amb la desescalada no té sentit**.

Tot i amb això, som conscients que tant els ERTOS com els EROs seran mesures de regulació d'ocupació que es continuaran utilitzant durant aquests mesos de represa i que tindran impacte en el mercat de treball local i comarcal.

És per això, que l'Observatori Comarcal del Baix Llobregat realitzarà un seguiment mensual dels registres d'EROs a nivell local i comarcal que publica [l'Observatori del Treball i Model Productiu](#). Recordem que dins els Expedients de Regulació d'Ocupació trobem tres tipus de mesures:

- Extinció del contracte. Acomiadament de les persones contractades afectades pel procediment d'expedient de regulació d'ocupació.
- Reducció temporal de jornada
- Suspensió del contracte

⁴ Els Expedients de Regulació d'Ocupació (ERTOs) són una autorització temporal per a que una companyia pugui suspendre contractes de treball durant un temps determinat. Les persones afectades per un ERTE continuen vinculades a l'empresa. L'ERTO està contemplat a l'**Article 47** de [la Llei de l'Estatut dels treballadors](#) sota la nomenclatura: 'Suspensió del contracte o reducció de jornada por causes econòmiques, tècniques, organitzatives o de producció o derivades de força major'. A través d'aquest document legislatiu, s'estableix que els afectats per un EROTO, a diferència dels ERO, no percebran indemnitzacions. A més, les companyies només podran acollir-se als EROTO, quan acreditin que és necessària la mesura temporal "és necessària per a la superació d'una situació de caràcter conjuntural de l'activitat de l'empresa".

Com veureu en els registres disponibles, la mesura majoritària en aquests mesos, és la de suspensió del contracte. Aquesta mesura seria la més aproximada als ERTOS.

Per ampliar aquesta informació adjuntem **la nota metodològica** que publica l'Observatori del Treball i Model Productiu en els reculls mensuals d'EROs:

Normativa aplicable

Un procediment de regulació d'ocupació és un procediment administratiu que poden realitzar les empreses quan han de suspendre de manera temporal una part o la totalitat de la seva activitat per causes econòmiques, tècniques, organitzatives, productives o derivades de força major (articles 47 i 51 del Reial decret legislatiu 2/2015, de 23 d'octubre, pel que s'aprova el text refós de la Llei de l'Estatut dels Treballadors).

La conseqüència de la presentació d'un procediment de regulació d'ocupació davant l'autoritat laboral és la suspensió temporal dels contractes de treball, o la reducció també temporal de la jornada de treball de les persones contractades per l'empresa, o també l'acomiadament de les persones contractades afectades pel procediment.

En aquesta publicació, a més de la normativa habitual, hem tingut en compte el capítol II del Reial decret llei 8/2020, de 17 de març, de mesures urgents extraordinàries per fer front a l'impacte econòmic i social de la COVID-19. Aquí s'especifica que les pèrdues d'activitat conseqüència de la COVID-19 han de tenir la consideració de força major als efectes de la suspensió dels contractes o la reducció de la jornada i s'agilita la tramitació dels procediments de regulació d'ocupació, tant per força major com per causes econòmiques, tècniques, organitzatives o de producció.

Origen i naturalesa de les dades

Les dades recollides en aquest document provenen de les sol·licituds presentades per les empreses al llarg del mes davant l'autoritat laboral del Departament de Treball, Afers Socials i Famílies. No s'inclouen els expedients que han de ser resolts pel Ministeri de Treball i Economia Social quan afecten més d'una comunitat autònoma. Comptabilitzen els procediments finalitzats durant el mes de referència de la publicació.

Cal interpretar la informació com un reflex de la situació recollida pels procediments registrats durant el mes de referència de la publicació. Les dades tenen caràcter conjuntural, i s'originen a partir de la informació que declara la pròpia empresa. Una d'aquestes dades és el codi de classificació de l'activitat econòmica de l'empresa. En algun cas, l'empresa no ha introduït cap valor o conté un error. En aquesta situació s'ha considerat una categoria Sense especificar per recollir els ERTOS pels que la divisió d'activitat econòmica de l'empresa no ha quedat ben identificada.

La distribució territorial es fa d'acord amb el domicili de la raó social de l'empresa, raó per la qual no ha de coincidir necessàriament amb la situació de cadascun dels centres de treball, ni amb la residència de les persones treballadores afectades per l'expedient.

Novetat important a partir d'octubre de 2020

Distinció de les noves modalitats d'expedients de regulació temporal d'ocupació de força major, per impediment o per limitació d'activitat.

Al Reial Decret-Llei 30/2020, de 29 de setembre, de mesures socials en defensa de l'ocupació **es creen dues noves modalitats d'expedients de regulació temporal d'ocupació de força major, per impediment o per limitació d'activitat**. Es podran beneficiar a la modalitat d'impediment les empreses i entitats de qualsevol sector o activitat que vegin impedit el desenvolupament de la seva activitat en algun dels seus centres de treball, com a conseqüència de noves restriccions o mesures de contenció sanitària adoptades, a partir de l'1 d'octubre de 2020, per autoritats espanyoles o estrangeres. Pel que fa a la modalitat de limitació es podran beneficiar les empreses i entitats de qualsevol sector o activitat que vegin limitat el desenvolupament normalitzat de la seva activitat a conseqüència de decisions o mesures adoptades per les autoritats espanyoles.

Amb posterioritat, segons la Instrucció 29/2020, de 22 de novembre, de la Secretaria General del Departament de Treball, Afers Socials i Famílies, aquelles empreses o entitats que havien vist impedit el desenvolupament de la seva activitat en algun dels seus centres com a conseqüència de restriccions o mesures de contenció sanitàries i que ara poden reprendre parcialment l'activitat com a conseqüència de la nova Resolució SLT/2983/2020, de 21 de novembre, hauran de presentar una nova sol·licitud d'expedient de regulació temporal d'ocupació de força major per causa de limitació de l'activitat. Així doncs, passaran d'un expedient de regulació d'ocupació temporal d'impediment a un de limitació.

Aquestes noves modalitats suposen un increment considerable dels procediments no desistits i resolts autoritzats a partir d'octubre de 2020.

Recull d'articles i webs d'interès

A continuació es presenten alguns enllaços a articles d'interès sobre l'anàlisi dels efectes de la crisi del COVID-19 sobre el mercat de treball:

CTESC, Indicadors socioeconòmics i laborals. *Impacte en l'ocupació de la crisi de la COVID-19*.
http://ctesc.gencat.cat/doc/doc_39075549_1.pdf

OECD, *Employment Outlook 2020. Coronavirus (COVID-19)*.
<http://www.oecd.org/employment-outlook/2020/>

FEDEA.NET; Felgueroso, F. y A. de la Fuente; *Estudios sobre la Economía Española. Aspectos económicos de la crisis del Covid-19*.
<https://www.fedea.net/tercer-boletin-de-seguimiento-de-los-aspectos-economicos-de-la-crisis-del-covid/>

NADAESGRATIS.ES; Samuel Bentolila i Juan F. Jimeno; *ERTE o no ERTE esa es la cuestión*.
<https://nadaesgratis.es/bentolila/erte-o-no-erte-esa-es-la-cuestion>

NADAESGRATIS.ES; FEDEA.NET; Sergi Giménez; *Guía práctica para evaluar los efectos sobre el empleo de la crisis del COVID-19 y el plan de choque económico*
https://nadaesgratis.es/felgueroso/guia-practica-para-evaluar-los-efectos-sobre-el-empleo-de-la-crisis-del-covid-19-y-el-plan-de-choque-economico#_ftn1
<http://documentos.fedea.net/pubs/ap/2020/ap2020-04.pdf>

LLEIENGEL.CAT; Raül Segarra; *El mercat laboral en temps de pandèmia*.
<http://lleienyel.cat/mercat-laboral-pandemia/>

NIUSDARIO.ES; Rebeca Gimeno; "Los ERTE no son paro": aclaramos el lío de los datos de marzo
https://www.niusdiario.es/economia/empleo/coronavirus-ertes-no-son-paro-trabajadores-afectados-por-erte-marzo-2020_18_2924520112.html

Oficina de Transferencia de Resultados de Investigación (OTRI). Universidad Complutense de Madrid; Iñaki Iriondo; *Los perfiles de riesgo de la crisis laboral del COVID-19: los jóvenes y el turismo*.
<https://www.ucm.es/otri/noticias-los-perfiles-de-riesgo-de-la-crisis-laboral-del-covid-19-los-jovenes-y-el-turismo>

Amb la col·laboració de: