

# Informe de seguiment de mercat de treball

## ESPECIAL IMPACTE MESURES COVID-19

BAIX LLOBREGAT - DESEMBRE 2020

Aquest informe realitza un seguiment de les principals fonts estadístiques de dades relacionades amb el mercat de treball durant els mesos posteriors a les mesures extraordinàries decretades per l'estat d'alarma declarat el passat 14 de març de 2020. Concretament: demandes d'ocupació i atur registrat; afiliació a la Seguretat Social; mesures de regulació d'ocupació.

Creixen en 1.689 les demandes d'ocupació a les oficines de treball en el mes de desembre. L'afiliació a la Seguretat Social disminueix en 1.754 persones.

### Dades destacades - Desembre 2020

#### Demandes d'ocupació



145.449

Persones demandants d'ocupació al Baix Llobregat.



1.689

Increment de demandants de novembre a desembre de 2020.

#### Atur registrat



49.522

Persones aturades registrades al Baix Llobregat.



1.689

Augment de les persones aturades de novembre a desembre de 2020.

#### Afiliació a la Seguretat Social



326.743

Persones afiliades a la Seguretat Social (tots els règims).



1.754

Descens d'afiliacions respecte novembre (-1.737 règim general però creixen les de règim autònom +16).

#### Regulació d'ocupació



3.445

Persones afectades per expedients de regulació d'ocupació al desembre (comunicats no desistits i resolts autoritzats).



#### Sectors més afectats

Hostaleria, activitats artístiques i d'entreteniment i indústries manufactureres, les activitats més afectades per regulacions d'ocupació.



137.403

Persones afectades per expedients de regulació d'ocupació durant 2020. Dades acumulades gener-desembre 2020.

### CONTINGUTS

Podeu consultar la informació directament clicant a l'apartat corresponent

#### [Demandes d'ocupació i Atur Registrat](#)

PERIODICITAT ACTUALITZACIÓ: MENSUAL, DIA 2-10 DE CADA MES

#### [Afiliació a la Seguretat Social](#)

PERIODICITAT ACTUALITZACIÓ: MENSUAL, DIA 15-20 DE CADA MES

#### [Regulació d'Ocupació](#)

PERIODICITAT ACTUALITZACIÓ: MENSUAL, DIA 21-29 DE CADA MES

#### [Nota metodològica](#)

#### [Recull d'articles i webs d'interès](#)

## Demandes d'ocupació i Atur Registrat

L'aproximació a l'impacte de les mesures extraordinàries sobre el mercat de treball es pot copsar en part gràcies a les dades de **demandes d'ocupació** i d'**atur registrat**. Si bé sovint no es presta tanta atenció a les dades de demandes d'ocupació a les oficines de treball com al col·lectiu específic de l'atur registrat, des del mes de març, la dada de demandants és especialment rellevant perquè incorpora les persones afectades per **expedients de regulació temporal de l'ocupació (ERTO)**, concretament en el grup de demandants d'ocupació ocupats (ja que, en la mesura en què mantenen la seva relació laboral amb l'empresa, no es consideren atur registrat però sí demandants d'ocupació per poder accedir a la prestació de desocupació).<sup>1</sup>

Així, **el mes de desembre augmenta en 1.689 el nombre de persones demandants d'ocupació** al Baix Llobregat respecte les que hi havia el mes de novembre i que sumen un total de 145.449. D'aquest creixement, **33 corresponen a la resta de demandants**, que aplega, entre d'altres, el conjunt de demandants ocupats en què s'encabeixen les persones afectades per ERTO. Aquest mes augmenta l'atur en 1.689 persones i les altres no ocupades baixen en 33.

El nombre de demandants ha crescut un 1,2% respecte al novembre, la resta de demandants, que aplega la població afectada per ERTO, un 0,0% i les persones aturades han crescut un 3,5%. Si comparem les dades de demandants d'ocupació amb les de desembre de 2019, suposen 96.900 persones demandants d'ocupació més que a l'any anterior.

---

<sup>1</sup> Veure nota metodològica al final del document.

**Evolució de les demandes d'ocupació per tipus. Baix Llobregat 2019-2020.**

	TOTAL DEMANDES D'OCUPACIÓ	ATUR REGISTRAT	ALTRES NO OCUPATS	RESTA DE DEMANDANTS
Abril 2019	47.852	38.692	1.418	7.742
Novembre 2019	49.283	39.042	1.857	8.384
Desembre 2019	48.549	38.917	1.706	7.926
Abril 2020	98.509	47.739	1.794	48.976
Novembre 2020	143.760	47.833	2.673	93.254
<b>Desembre 2020</b>	<b>145.449</b>	<b>49.522</b>	<b>2.640</b>	<b>93.287</b>

**Variacions 2019**

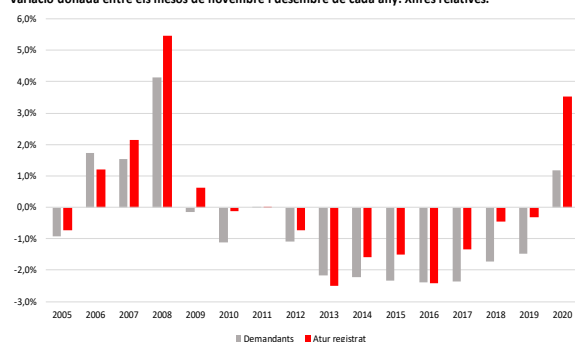
	n	%	n	%	n	%	n	%
Abril - Desembre	697	1,5	225	0,6	288	20,3	184	2,4
Novembre - Desembre	-734	-1,5	-125	-0,3	-151	-8,1	-458	-5,5

**Variacions 2020**

	n	%	n	%	n	%	n	%
Abril - Desembre	46.940	47,7	1.783	3,7	846	47,2	44.311	90,5
Novembre - Desembre	1.689	1,2	1.689	3,5	-33	-1,2	33	0,0

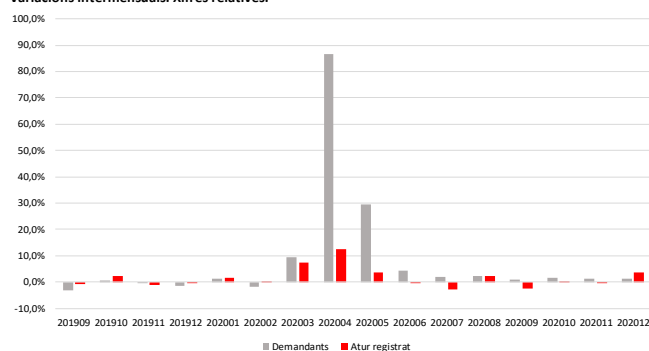
Font: OC-BL, a partir de les dades de l'Observatori del Treball i del Model Productiu.

Variació donada entre els mesos de novembre i desembre de cada any. Xifres relatives.



Font: OC-BL, a partir de les dades de l'Observatori del Treball i del Model Productiu.

Variacions intermensuals. Xifres relatives.



Font: OC-BL, a partir de les dades de l'Observatori del Treball i del Model Productiu.

Per tal de copsar el efectes que ha causat la crisi econòmica provocada pel COVID-19, s'ha pres en comparació les variacions entre les dades del mes de desembre i les del mes de febrer (al ser el darrer mes abans del decret de l'estat d'alarma del 14 de març per a la gestió de la situació sanitària ocasionada pel COVID-19).

Si s'observa el detall de la variació de demandants i d'atur registrat per activitats econòmiques, es veu com **comerç al detall i activitats relacionades amb l'ocupació** (on s'inclouen les ETT) són les activitats que més fan créixer l'atur, en la resta de demandants d'ocupació, que és on podem observar les activitats econòmiques més **afectades per ERTO**, observem que les activitats de **serveis de menjar i begudes i el comerç al detall i a l'engròs** són les activitats que més creixen.

Atur registrat i resta de demandants d'ocupació. Baix Llobregat. 2019-2020.  
Activitats econòmiques que més creixen (CAAE)

ATUR REGISTRAT	Febrer		Desembre		Variació		RESTA DE DEMANDES D'OCUPACIÓ	Febrer		Desembre		Variació	
	2020	2020	n	%	n	%		2020	2020	n	%		
<b>Total-</b>	<b>39.626</b>	<b>47.833</b>	<b>8.207</b>	<b>20,7%</b>			<b>Total-</b>	<b>8.644</b>	<b>97.616</b>	<b>88.972</b>	<b>1029,3%</b>		
47- Comerç detall, exc. vehicles motor	4.183	4.985	802	19,2%			56- Serveis de menjar i begudes	770	8.918	8.148	1058,2%		
78- Activitats relacionades amb l'ocupació	3.592	4.977	1.385	38,6%			47- Comerç detall, exc. vehicles motor	721	8.490	7.769	1077,5%		
56- Serveis de menjar i begudes	2.884	3.950	1.066	37,0%			46- Comerç engròs, exc. vehicles motor	248	6.995	6.747	2720,6%		
81- Serveis a edificis i de jardineria	2.840	3.415	575	20,2%			29- Vehicles de motor, remolcs i semiremol	93	6.576	6.483	6971,0%		
5A- Sense ocupació anterior	2.303	2.871	568	24,7%			78- Activitats relacionades amb l'ocupació	566	4.078	3.512	620,5%		
84- Adm. pública, Defensa i SS obligatòria	2.213	2.393	180	8,1%			43- Activitats especialitzades construcció	252	4.012	3.760	1492,1%		
46- Comerç engròs, exc. vehicles motor	1.793	2.303	510	28,4%			85- Educació	366	3.612	3.246	886,9%		
43- Activitats especialitzades construcció	1.792	2.178	386	21,5%			81- Serveis a edificis i de jardineria	629	3.540	2.911	462,8%		
82- Activitats administratives d'oficina	1.134	1.437	303	26,7%			49- Transport terrestre i per canonades	205	2.658	2.453	1196,6%		
41- Construcció d'immobles	1.089	1.342	253	23,2%			45- Venda i reparació de vehicles motor	69	2.597	2.528	3663,8%		
49- Transport terrestre i per canonades	728	1.043	315	43,3%			82- Activitats administratives d'oficina	289	2.359	2.070	716,3%		
96- Altres activitats de serveis personals	791	997	206	26,0%			52- Emmagatzematge i afins al transport	117	2.356	2.239	1913,7%		
87- Serveis socials amb allotjament	760	928	168	22,1%			25- Productes metàl·lics, exc. maquinària	119	2.355	2.236	1879,0%		
85- Educació	677	905	228	33,7%			96- Altres activitats de serveis personals	200	2.103	1.903	951,5%		
52- Emmagatzematge i afins al transport	610	836	226	37,0%			86- Activitats sanitàries	171	2.051	1.880	1099,4%		

Font: OC-BL, a partir de les dades de l'Observatori del Treball i del Model Productiu.

L'increment del nombre de persones demandants d'ocupació ha estat **generalitzat a tots els municipis** de la comarca. Sant Esteve Sesrovires, Castellví de Rosanes i Castelldefels són els municipis amb un major creixement relatiu de les persones demandants d'ocupació. A continuació es presenten les taules detallades per municipis de l'evolució de les demandes d'ocupació, comparant **les variacions entre els mesos de febrer i desembre**, per tal d'observar l'impacte de la situació de crisi sanitària ocasionada pel COVID-19.

**Evolució de les demandes d'ocupació. Baix Llobregat.**

	DEMANDES D'OCUPACIÓ					VARIACIÓ			
	Febrer 2020	Setembre 2020	Octubre 2020	Novembre 2020	Desembre 2020	Var. novembre - desembre	Var. novembre- desembre	Var. febr- desembre (n)	Var. febr- desembre (%)
Abdera	661	2.675	2.689	2.694	2.730	36	1,3%	2.069	313,0%
Begues	271	848	878	883	896	13	1,5%	625	230,6%
Castelldefels	3.309	9.493	9.680	9.840	10.041	201	2,1%	6.732	203,4%
Castellví de Rosanes	87	265	264	270	277	7	2,7%	190	218,4%
Cervelló	510	1.488	1.501	1.522	1.535	13	0,9%	1.025	201,0%
Collbató	189	617	626	630	639	9	1,4%	450	238,1%
Corbera de Llobregat	704	1.915	1.942	1.979	2.008	29	1,5%	1.304	185,2%
Cornellà de Llobregat	5.686	15.648	15.966	16.227	16.354	127	0,8%	10.668	187,6%
Esparreguera	1.505	4.339	4.386	4.442	4.472	30	0,7%	2.967	197,1%
Esplugues de Llobregat	2.558	7.165	7.260	7.294	7.394	100	1,4%	4.836	189,1%
Gavà	2.626	7.988	8.147	8.297	8.424	127	1,6%	5.798	220,8%
Martorell	1.981	5.438	5.515	5.540	5.593	53	1,0%	3.612	182,3%
Molins de Rei	1.186	3.815	3.872	3.901	3.955	54	1,4%	2.769	233,5%
Olesa de Montserrat	1.497	4.459	4.531	4.569	4.608	39	0,9%	3.111	207,8%
Palma de Cervelló, la	178	468	462	467	469	2	0,4%	291	163,5%
Pallejà	540	1.777	1.816	1.812	1.824	12	0,7%	1.284	237,8%
Papiol, el	225	700	707	716	722	6	0,8%	497	220,9%
Prat de Llobregat, el	4.203	12.107	12.235	12.340	12.434	94	0,8%	8.231	195,8%
Sant Andreu de la Barca	1.660	5.115	5.154	5.187	5.213	26	0,5%	3.553	214,0%
Sant Boi de Llobregat	5.679	15.479	15.646	15.801	15.996	195	1,2%	10.317	181,7%
Sant Climent de Llobregat	182	630	631	636	642	6	1,0%	460	252,7%
Sant Esteve Sesrovires	322	1.087	1.110	1.134	1.164	30	2,7%	842	261,5%
Sant Feliu de Llobregat	2.337	7.193	7.321	7.416	7.528	112	1,5%	5.191	222,1%
Sant Joan Despí	1.662	5.046	5.103	5.155	5.219	64	1,3%	3.557	214,0%
Sant Just Desvern	576	1.857	1.892	1.939	1.973	34	1,8%	1.397	242,5%
Sant Vicenç dels Horts	2.198	5.735	5.801	5.868	5.913	45	0,8%	3.715	169,0%
Santa Coloma de Cervelló	361	1.160	1.184	1.191	1.214	23	1,9%	853	236,3%
Torrelles de Llobregat	299	845	862	873	878	5	0,6%	579	193,6%
Vallirana	862	2.363	2.405	2.445	2.483	38	1,6%	1.621	188,1%
Viladecans	4.216	12.376	12.552	12.692	12.851	159	1,3%	8.635	204,8%
<b>BAIX LLOBREGAT</b>	<b>48.270</b>	<b>140.091</b>	<b>142.138</b>	<b>143.760</b>	<b>145.449</b>	<b>1.689</b>	<b>1,2%</b>	<b>97.179</b>	<b>201,3%</b>
ÀREA METROPOLITANA DE BARCELONA	193.686	519.717	527.408	534.976	541.156	6.180	1,2%	347.470	179,4%
ÀMBIT TERRITORIAL METROPOLITÀ	303.345	788.805	800.501	812.031	821.880	9.849	1,2%	518.535	170,9%
<b>CATALUNYA</b>	<b>505.955</b>	<b>1.240.313</b>	<b>1.264.573</b>	<b>1.286.386</b>	<b>1.303.381</b>	<b>16.995</b>	<b>1,3%</b>	<b>797.426</b>	<b>157,6%</b>

Font: OC-BL, a partir de les dades de l'Observatori del Treball i del Model Productiu.

Només 4 municipis de la comarca disminueixen el nombre de persones aturades. Abdera i Sant Esteve Sesrovires són els municipis que registren un major creixement relatiu de les persones aturades. A continuació es presenten les taules detallades per municipis de l'evolució de les persones aturades comparant **les variacions entre els mesos de febrer i desembre**, per tal d'observar l'impacte de la situació de crisi sanitària ocasionada pel COVID-19.

Evolució de l'atur registrat. Baix Llobregat.

	ATUR REGISTRAT					VARIACIÓ			
	Febrer 2020	Setembre 2020	Octubre 2020	Novembre 2020	Desembre 2020	Var. novembre - desembre	Var. novembre- desembre	Var. febr- desembre (n)	Var. febr- desembre (%)
Abdera	545	622	637	626	697	71	11,3%	152	27,9%
Begues	222	280	283	285	282	-3	-1,1%	60	27,0%
Castelldefels	2.731	3.397	3.496	3.503	3.600	97	2,8%	869	31,8%
Castellví de Rosanes	74	92	88	84	89	5	6,0%	15	20,3%
Cervelló	412	495	501	489	487	-2	-0,4%	75	18,2%
Collbató	164	206	196	196	207	11	5,6%	43	26,2%
Corbera de Llobregat	589	657	653	683	706	23	3,4%	117	19,9%
Cornellà de Llobregat	4.707	5.704	5.806	5.857	6.025	168	2,9%	1.318	28,0%
Esparreguera	1.249	1.425	1.392	1.376	1.449	73	5,3%	200	16,0%
Esplugues de Llobregat	2.056	2.527	2.553	2.499	2.569	70	2,8%	513	25,0%
Gavà	2.137	2.658	2.700	2.721	2.796	75	2,8%	659	30,8%
Martorell	1.691	1.973	1.945	1.935	2.065	130	6,7%	374	22,1%
Molins de Rei	960	1.228	1.212	1.181	1.220	39	3,3%	260	27,1%
Olesa de Montserrat	1.264	1.540	1.495	1.492	1.594	102	6,8%	330	26,1%
Palma de Cervelló, la	143	180	161	157	160	3	1,9%	17	11,9%
Pallejà	446	529	525	519	538	19	3,7%	92	20,6%
Papiol, el	195	240	235	237	234	-3	-1,3%	39	20,0%
Prat de Llobregat, el	3.462	4.174	4.205	4.179	4.267	88	2,1%	805	23,3%
Sant Andreu de la Barca	1.362	1.672	1.621	1.610	1.693	83	5,2%	331	24,3%
Sant Boi de Llobregat	4.600	5.476	5.454	5.427	5.628	201	3,7%	1.028	22,3%
Sant Climent de Llobregat	154	200	196	187	184	-3	-1,6%	30	19,5%
Sant Esteve Sesrovires	263	328	317	322	356	34	10,6%	93	35,4%
Sant Feliu de Llobregat	1.880	2.344	2.359	2.335	2.419	84	3,6%	539	28,7%
Sant Joan Despí	1.396	1.672	1.659	1.666	1.696	30	1,8%	300	21,5%
Sant Just Desvern	453	632	628	616	647	31	5,0%	194	42,8%
Sant Vicenç dels Horts	1.769	2.059	2.062	2.035	2.131	96	4,7%	362	20,5%
Santa Coloma de Cervelló	298	378	371	347	360	13	3,7%	62	20,8%
Torrelles de Llobregat	241	283	278	273	279	6	2,2%	38	15,8%
Vallirana	732	895	894	899	926	27	3,0%	194	26,5%
Viladecans	3.431	4.059	4.079	4.097	4.218	121	3,0%	787	22,9%
<b>BAIX LLOBREGAT</b>	<b>39.626</b>	<b>47.925</b>	<b>48.001</b>	<b>47.833</b>	<b>49.522</b>	<b>1.689</b>	<b>3,5%</b>	<b>9.896</b>	<b>25,0%</b>
ÀREA METROPOLITANA DE BARCELONA	158.055	196.318	198.222	197.762	202.099	4.337	2,2%	44.044	27,9%
ÀMBIT TERRITORIAL METROPOLITÀ	246.846	301.615	302.868	302.064	309.990	7.926	2,6%	63.144	25,6%
<b>CATALUNYA</b>	<b>395.214</b>	<b>478.201</b>	<b>484.559</b>	<b>484.748</b>	<b>497.611</b>	<b>12.863</b>	<b>2,7%</b>	<b>102.397</b>	<b>25,9%</b>

Font: OC-BL, a partir de les dades de l'Observatori del Treball i del Model Productiu.

## Afiliació a la Seguretat Social

**El nombre d'afiliacions** de persones cotitzants en el sistema de la Seguretat Social **ha disminuït respecte el mes de novembre en 1.754 afiliacions**. Aquesta disminució es registra en les de règim general 1.737 afiliacions menys ja que en les de règim autònom creix en 16 afiliacions.

**Evolució de l'afiliació a la Seguretat Social. Baix Llobregat.**

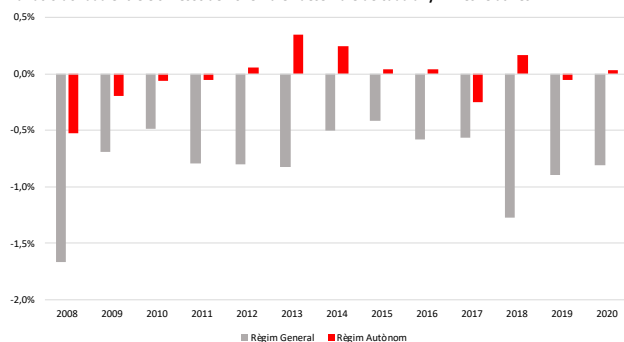
		AFILIACIÓ A TOTS ELS RÈGIMS	RÈGIM GENERAL	RÈGIM ESPECIAL AUTÒNOMS	
Gener	2020	326.875	272.347	49.855	
Febrer	2020	330.091	275.358	50.004	
Març	2020	320.353	266.217	49.508	
Abril	2020	317.561	263.854	49.175	
Maig	2020	318.091	264.190	49.369	
Juny	2020	310.531	256.502	49.506	
Juliol	2020	308.942	254.879	49.518	
Agost	2020	307.781	253.675	49.540	
Setembre	2020	324.848	270.726	49.602	
Octubre	2020	328.247	273.888	49.794	
Novembre	2020	328.497	274.004	49.864	
Desembre	2020	326.743	272.267	49.880	
<b>Variacions</b>					
		n	%	n	%
Febrer - Desembre		-3.348	-1,0	-3.091	-1,1
Novembre - Desembre		-1.754	-0,6	-1.737	-0,7

Font: OC-BL, a partir de les dades de la Seguretat Social (fitxer municipis mensual).

**S'observa una caiguda de l'1% de l'afiliació a tots els règims respecte el mes de febrer i del -0,6% respecte novembre.**

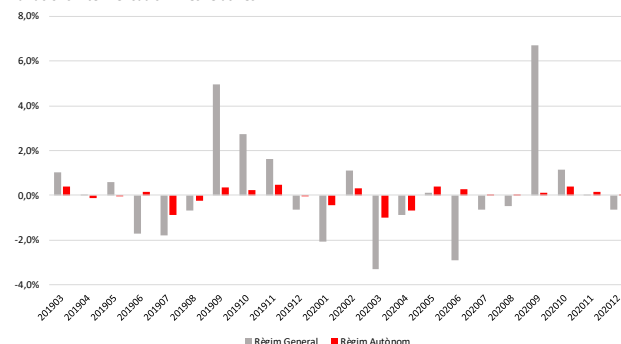
Observant les variacions intermensuals com les variacions donades entre els mesos de novembre i desembre de cada any, **la variació mensual de les afiliacions mostren una disminució destacada de l'afiliació en el règim general.**

Variació donada entre els mesos de novembre i desembre de cada any. Xifres relatives.



Font: OC-BL, a partir de les dades de la Seguretat Social (fitxer municipis mensual).

Variacions intermensuals. Xifres relatives.



Font: OC-BL, a partir de les dades de la Seguretat Social (fitxer municipis mensual).

Les següents taules amb **informació per municipis** presenten l'evolució mensual<sup>2</sup> pel **Règim General** de la Seguretat Social i pel règim especials **Autònom** comparant les variacions tant entre els mesos de novembre i desembre com entre els mesos de febrer i desembre.

<sup>2</sup> Les dades d'aquest informe corresponents a afiliació a la Seguretat Social es presentaran amb periodicitat mensual per veure una millor evolució durant els propers mesos de la xifra d'afiliacions. Aquestes dades però, s'obtenen d'una font ([web de la Seguretat Social](#)) diferent a les dades d'afiliació que es publiquen en la resta d'informes de l'Observatori (Observatori del Treball i del Model Productiu de la Generalitat de Catalunya) que tenen periodicitat de publicació trimestral.

El fet de tractar-se de dades amb font diferent i, per tant, amb data d'extracció diferent de les dades del fitxer viu d'afiliacions, pot suposar que les xifres d'afiliació publicades en aquest informe no coincideixin amb les dades d'afiliació trimestral que es publiquen en altres informes de l'Observatori.



El Prat de Llobregat (-542), Sant Boi de Llobregat (-217) i Abrera (-189) són els municipis de la comarca que registren el major descens d'afiliats en alta laboral.

3 municipis (El Prat de Llobregat, Santa Coloma de Cervelló, El Prat de Llobregat i Olesa de Montserrat) registren un creixement de les afiliacions respecte el febrer de 2020 (el darrer mes abans de l'estat d'alarma).

**Evolució de l'afiliació (afiliats en alta laboral) a la Seguretat Social per règims de cotització. Baix Llobregat. Règim General.**

	RÈGIM GENERAL						VARIACIÓ			
	Febrer 2020	Agost 2020	Setembre 2020	Octubre 2020	Novembre 2020	Desembre 2020	Var. novembre - desembre (n)	Var. novembre - desembre (%)	Var. febr. - desembre (n)	Var. febr. - desembre (%)
Abrera	6.947	6.744	6.775	6.831	6.791	6.602	-189	-2,8%	-345	-5,0%
Begues	666	611	617	614	623	613	-10	-1,6%	-53	-8,0%
Castelldefels	11.877	11.122	11.417	11.284	11.127	11.005	-122	-1,1%	-872	-7,3%
Castellví de Rosanes	1.013	916	904	908	908	894	-14	-1,5%	-119	-11,7%
Cervelló	2.229	1.982	2.128	2.154	2.130	2.126	-4	-0,2%	-103	-4,6%
Collbató	467	419	434	444	445	439	-6	-1,3%	-28	-6,0%
Corbera de Llobregat	1.380	1.294	1.308	1.333	1.331	1.318	-13	-1,0%	-62	-4,5%
Cornellà de Llobregat	37.653	35.532	37.096	37.089	37.197	37.161	-36	-0,1%	-492	-1,3%
Esparguera	4.814	4.418	4.591	4.653	4.646	4.515	-131	-2,8%	-299	-6,2%
Esplugues de Llobregat	17.906	17.055	17.509	17.785	17.652	17.825	173	1,0%	-81	-0,5%
Gavà	12.846	12.073	12.458	12.508	12.450	12.417	-33	-0,3%	-429	-3,3%
Martorell	9.737	9.123	9.280	9.317	9.381	9.376	-5	-0,1%	-361	-3,7%
Molins de Rei	6.751	6.335	6.508	6.564	6.546	6.556	10	0,2%	-195	-2,9%
Olesa de Montserrat	3.621	3.475	3.582	3.640	3.639	3.644	5	0,1%	23	0,6%
Palma de Cervelló, la	685	621	624	630	641	615	-26	-4,1%	-70	-10,2%
Pallejà	2.469	2.362	2.411	2.453	2.443	2.444	1	0,0%	-25	-1,0%
Papiol, el	1.808	1.716	1.719	1.761	1.756	1.763	7	0,4%	-45	-2,5%
Prat de Llobregat, el	45.912	42.033	49.096	49.258	49.531	48.989	-542	-1,1%	3.077	6,7%
Sant Andreu de la Barca	9.942	7.699	9.718	9.900	10.006	9.829	-177	-1,8%	-113	-1,1%
Sant Boi de Llobregat	22.682	21.624	22.124	22.406	22.401	22.184	-217	-1,0%	-498	-2,2%
Sant Climent de Llobregat	535	477	474	479	476	468	-8	-1,7%	-67	-12,5%
Sant Esteve Sesrovires	5.261	4.969	5.019	5.082	5.131	5.122	-9	-0,2%	-139	-2,6%
Sant Feliu de Llobregat	14.390	12.589	13.555	14.649	14.739	14.671	-68	-0,5%	281	2,0%
Sant Joan Despí	13.298	12.677	12.945	13.040	12.986	12.968	-18	-0,1%	-330	-2,5%
Sant Just Desvern	14.041	11.271	12.964	13.233	13.221	13.117	-104	-0,8%	-924	-6,6%
Sant Vicenç dels Horts	6.253	5.802	6.050	6.072	6.156	6.068	-88	-1,4%	-185	-3,0%
Santa Coloma de Cervelló	1.723	1.737	1.866	1.876	1.864	1.828	-36	-1,9%	105	6,1%
Torrelles de Llobregat	510	470	469	472	469	475	6	1,3%	-35	-6,9%
Vallirana	1.878	1.732	1.796	1.823	1.804	1.804	0	0,0%	-74	-3,9%
Viladecans	16.064	14.797	15.289	15.630	15.514	15.431	-83	-0,5%	-633	-3,9%
<b>BAIX LLOBREGAT</b>	<b>275.358</b>	<b>253.675</b>	<b>270.726</b>	<b>273.888</b>	<b>274.004</b>	<b>272.267</b>	<b>-1.737</b>	<b>-0,6%</b>	<b>-3.091</b>	<b>-1,1%</b>
ÀREA METROPOLITANA DE BARCELONA	1.517.368	1.410.838	1.448.323	1.471.010	1.474.539	1.464.332	-10.207	-0,7%	-53.036	-3,5%
ÀMBIT TERRITORIAL METROPOLITÀ	1.966.644	1.835.965	1.882.633	1.911.219	1.915.931	1.901.023	-14.908	-0,8%	-65.621	-3,3%
<b>CATALUNYA</b>	<b>2.808.143</b>	<b>2.676.258</b>	<b>2.709.560</b>	<b>2.742.758</b>	<b>2.740.672</b>	<b>2.721.781</b>	<b>-18.891</b>	<b>-0,7%</b>	<b>-86.362</b>	<b>-3,1%</b>

Font: OC-BL, a partir de les dades de la Seguretat Social (fitxer municipis mensual).

Les afiliacions en el Règim d'autònoms baixen en 10 municipis i en la resta de municipis creixen. Corbera de Llobregat registra el major creixement absolut de les seves afiliacions (+13).

**Evolució de l'afiliació (afiliats en alta laboral) a la Seguretat Social per règims de cotització. Baix Llobregat. Règim Autònoms.**

	RÈGIM AUTÒNOMS						VARIACIÓ			
	Febrer 2020	Agost 2020	Setembre 2020	Octubre 2020	Novembre 2020	Desembre 2020	Var. novembre - desembre (n)	Var. novembre - desembre (%)	Var. febrer - desembre (n)	Var. febrer - desembre (%)
Abdera	633	626	633	632	637	635	-2	-0,3%	2	0,3%
Begues	707	691	699	702	705	708	3	0,4%	1	0,1%
Castelldefels	5.290	5.269	5.282	5.306	5.296	5.298	2	0,0%	8	0,2%
Castellví de Rosanes	158	160	162	166	168	169	1	0,6%	11	7,0%
Cervelló	865	836	838	851	859	858	-1	-0,1%	-7	-0,8%
Collbató	417	423	421	424	421	418	-3	-0,7%	1	0,2%
Corbera de Llobregat	1.346	1.348	1.351	1.358	1.357	1.370	13	1,0%	24	1,8%
Cornellà de Llobregat	4.182	4.166	4.184	4.198	4.208	4.216	8	0,2%	34	0,8%
Esparguera	1.271	1.252	1.252	1.266	1.276	1.278	2	0,2%	7	0,6%
Esplugues de Llobregat	3.063	3.010	3.010	3.025	3.029	3.019	-10	-0,3%	-44	-1,4%
Gavà	2.983	2.954	2.940	2.946	2.931	2.925	-6	-0,2%	-58	-1,9%
Martorell	1.128	1.111	1.118	1.121	1.127	1.129	2	0,2%	1	0,1%
Molins de Rei	1.727	1.713	1.707	1.705	1.724	1.730	6	0,4%	3	0,2%
Olesa de Montserrat	1.336	1.319	1.322	1.324	1.319	1.322	3	0,2%	-14	-1,0%
Palma de Cervelló, la	286	276	275	277	279	279	0	0,0%	-7	-2,4%
Pallejà	837	828	829	831	839	844	5	0,6%	7	0,8%
Papiol, el	355	353	351	353	352	355	3	0,8%	0	0,0%
Prat de Llobregat, el	2.822	2.787	2.783	2.793	2.798	2.805	7	0,3%	-17	-0,6%
Sant Andreu de la Barca	1.288	1.265	1.269	1.272	1.272	1.267	-5	-0,4%	-21	-1,6%
Sant Boi de Llobregat	4.202	4.163	4.163	4.176	4.180	4.170	-10	-0,2%	-32	-0,8%
Sant Climent de Llobregat	349	353	353	357	354	354	0	0,0%	5	1,4%
Sant Esteve Sesrovires	560	550	546	548	540	543	3	0,5%	-17	-3,0%
Sant Feliu de Llobregat	2.755	2.741	2.754	2.761	2.777	2.778	1	0,0%	23	0,8%
Sant Joan Despí	2.142	2.112	2.121	2.130	2.127	2.131	4	0,2%	-11	-0,5%
Sant Just Desvern	1.737	1.696	1.694	1.702	1.709	1.708	-1	-0,1%	-29	-1,7%
Sant Vicenç dels Horts	1.622	1.609	1.604	1.616	1.616	1.606	-10	-0,6%	-16	-1,0%
Santa Coloma de Cervelló	601	598	599	601	607	604	-3	-0,5%	3	0,5%
Torrelles de Llobregat	520	522	518	517	519	519	0	0,0%	-1	-0,2%
Vallirana	1.161	1.163	1.174	1.177	1.177	1.178	1	0,1%	17	1,5%
Viladecans	3.661	3.646	3.650	3.659	3.661	3.664	3	0,1%	3	0,1%
<b>BAIX LLOBREGAT</b>	<b>50.004</b>	<b>49.540</b>	<b>49.602</b>	<b>49.794</b>	<b>49.864</b>	<b>49.880</b>	<b>16</b>	<b>0,0%</b>	<b>-124</b>	<b>-0,2%</b>
ÀREA METROPOLITANA DE BARCELONA	222.137	219.433	220.149	221.367	221.842	222.361	519	0,2%	224	0,1%
ÀMBIT TERRITORIAL METROPOLITÀ	332.612	329.090	330.301	331.868	332.862	333.250	388	0,1%	638	0,2%
<b>CATALUNYA</b>	<b>561.194</b>	<b>545.910</b>	<b>545.746</b>	<b>547.734</b>	<b>547.885</b>	<b>549.004</b>	<b>1.119</b>	<b>0,2%</b>	<b>-12.190</b>	<b>-2,2%</b>

Font: OC-BL, a partir de les dades de la Seguretat Social (fitxer municipis mensual).

## Regulació d'Ocupació

El passat 1 de juliol va ser el darrer dia que l'Observatori del Treball i Model Productiu publicava els registres diaris d'ERTOs (a nivell català) i mensuals (a nivell municipal i comarcal).

A partir d'ara, l'Observatori interromp aquesta actualització de dades per diversos motius:

1. **Finalització del període de confinament.** El sentit d'aquesta publicació va ser el propi confinament i les mesures extraordinàries adoptades (sent els ERTOS<sup>3</sup> una d'elles i una bona mesura per a contenir la destrucció d'ocupació).
2. **El registre de persones afectades d'ERTOs en els darrers mesos (juny, juliol) no contemplava** (per impossibilitat) **la baixa de les mateixes** quan s'incorporaven de nou a la feina. Això era degut a que no es produïa de manera automàtica i per tant, trobaves en el registres persones afectades per ERTOS que ja estaven treballant.
3. Així, **aquest registre** tenia sentit quan cap empresa desafectava als seus treballadors (quan els mantenia en ERTOS i no els tornava a incorporar) però **amb la desescalada no té sentit**.

Tot i amb això, som conscients que tant els ERTOS com els EROs seran mesures de regulació d'ocupació que es continuaran utilitzant durant aquests mesos de represa i que tindran impacte en el mercat de treball local i comarcal.

És per això, que l'Observatori Comarcal del Baix Llobregat realitzarà un seguiment mensual dels registres d'EROs a nivell local i comarcal que publica [l'Observatori del Treball i Model Productiu](#).

Recordem que dins els Expedients de Regulació d'Ocupació trobem tres tipus de mesures:

- Extinció del contracte. Acomiadament de les persones contractades afectades pel procediment d'expedient de regulació d'ocupació.
- Reducció temporal de jornada
- Suspensió del contracte

---

<sup>3</sup> Els Expedients de Regulació d'Ocupació (ERTOs) són una autorització temporal per a que una companyia pugui suspendre contractes de treball durant un temps determinat. Les persones afectades per un ERTE continuen vinculades a l'empresa. L'ERTO està contemplat a l'**Article 47** de [la Llei de l'Estatut dels treballadors](#) sota la nomenclatura: 'Suspensió del contracte o reducció de jornada por causes econòmiques, tècniques, organitzatives o de producció o derivades de força major'. A través d'aquest document legislatiu, s'estableix que els afectats per un EERTO, a diferència dels ERO, no percebran indemnitzacions. A més, les companyies només podran acollir-se als EERTO, quan acreditin que és necessària la mesura temporal "és necessària per a la superació d'una situació de caràcter conjuntural de l'activitat de l'empresa".

Com veureu en els registres disponibles, la mesura majoritària en aquests mesos, és la de suspensió del contracte.

Al Reial Decret-Llei 30/2020, de 29 de setembre, de mesures socials en defensa de l'ocupació **es creen dues noves modalitats d'expedients de regulació temporal d'ocupació de força major, per impediment o per limitació d'activitat**. Amb posterioritat, segons la Instrucció 29/2020, de 22 de novembre, de la Secretaria General del Departament de Treball, Afers Socials i Famílies, aquelles empreses o entitats que havien vist impedit el desenvolupament de la seva activitat en algun dels seus centres com a conseqüència de restriccions o mesures de contenció sanitàries i que ara poden reprendre parcialment l'activitat com a conseqüència de la nova Resolució SLT/2983/2020, de 21 de novembre, hauran de presentar una nova sol·licitud d'expedient de regulació temporal d'ocupació de força major per causa de limitació de l'activitat. Així doncs, passaran d'un expedient de regulació d'ocupació temporal d'impediment a un de limitació.

**Aquestes noves modalitats suposen un increment considerable dels procediments no desistits i resolts autoritzats a partir d'octubre de 2020.**

**475 Expedients de Regulació d'Ocupació registrats al mes de desembre al Baix Llobregat que afectaven a 3.445 persones.** La mesura més emprada, amb un 83% sobre el total d'expedients registrats, ha estat la **suspensió del contracte** i suposa el **71% del total de persones afectades** per algun dels tres procediments. La **reducció de la jornada** ha estat la segona mesura més utilitzada (16% sobre el total d'expedients) i ha afectat a 877 persones (25% del total de persones afectades).

Finalment, l'**extinció** ha estat la mesura menys emprada (0,8% dels expedients registrats) i 111 persones han estat acomiadades a conseqüència d'aquest procediment (un 3% sobre el total de persones afectades per ERO).

En relació amb la resta d'àmbits territorials, al Baix Llobregat ha tingut més pes l'acomiadament de les persones contractades afectades pel procediment d'expedient de regulació d'ocupació que al conjunt de Catalunya (2,2%), així com de l'Àrea Metropolitana de Barcelona (1,8%).

**Expedients de regulació d'ocupació i persones afectades per tipus de mesura. Baix Llobregat.**

	SUSPENSIO		REDUCCIO JORNADA		EXTINCIO		TOTAL EXPEDIENTS	
	Expedients	Persones afectades	Expedients	Persones afectades	Expedients	Persones afectades	Expedients	Persones afectades
Abrera	10	57	2	19	1	49	13	125
Begues	3	8	0	1	0	0	3	9
Castelldefels	57	361	10	137	0	0	67	498
Castellví de Rosanes	0	0	0	0	0	0	0	0
Cervelló	5	11	0	0	0	0	5	11
Collbató	3	7	1	7	0	0	4	14
Corbera de Llobregat	2	3	2	7	0	0	4	10
Cornellà de Llobregat	49	195	9	85	1	7	59	287
Esparreguera	14	43	4	29	0	0	18	72
Esplugues de Llobregat	17	69	4	90	0	0	21	159
Gavà	29	294	6	74	0	0	35	368
Martorell	12	24	2	6	0	0	14	30
Molins de Rei	8	76	5	64	0	0	13	140
Olesa de Montserrat	19	99	2	2	0	0	21	101
Palma de Cervelló, la	3	8	0	0	0	0	3	8
Pallejà	1	9	0	0	0	0	1	9
Papiol, el	1	1	1	13	0	0	2	14
Prat de Llobregat, el	27	215	5	103	0	0	32	318
Sant Andreu de la Barca	10	25	0	2	0	0	10	27
Sant Boi de Llobregat	27	114	3	47	0	0	30	161
Sant Climent de Llobregat	2	2	2	6	0	0	4	8
Sant Esteve Sesrovires	5	21	2	7	2	55	9	83
Sant Feliu de Llobregat	23	86	3	63	0	0	26	149
Sant Joan Despí	7	58	0	17	0	0	7	75
Sant Just Desvern	22	531	5	47	0	0	27	578
Sant Vicenç dels Horts	5	13	3	5	0	0	8	18
Santa Coloma de Cervelló	6	34	0	15	0	0	6	49
Torrelles de Llobregat	8	32	0	0	0	0	8	32
Vallirana	2	3	0	0	0	0	2	3
Viladecans	19	58	4	31	0	0	23	89
<b>BAIX LLOBREGAT</b>	<b>396</b>	<b>2.457</b>	<b>75</b>	<b>877</b>	<b>4</b>	<b>111</b>	<b>475</b>	<b>3.445</b>
ÀREA METROPOLITANA DE BARCELONA	2.159	25.443	320	4.397	18	548	2.497	30.388
ÀMBIT TERRITORIAL METROPOLITÀ	2.990	21.046	449	6.285	29	874	3.468	28.205
CATALUNYA	5.656	33.620	786	9.273	34	1.006	6.476	43.899

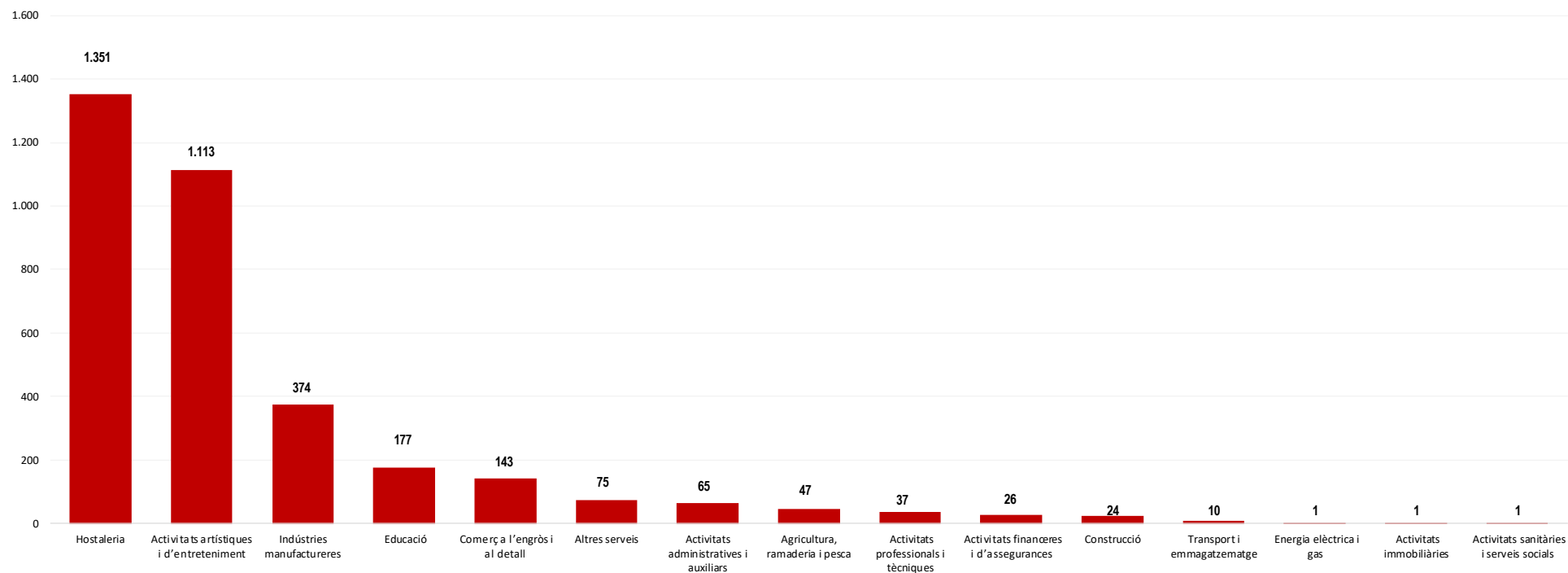
Font: OC-BL, a partir de les dades de l'Observatori del Treball i del Model Productiu. Data d'actualització 25/01/2021.

Persones afectades per expedients de regulació d'ocupació, activitat econòmica i municipi. Baix Llobregat.

	Abrera	Begues	Castelldefels	Castellví de Rosanes	Cervelló	Collbató	Corbera de Llobregat	Cornellà de Llobregat	Esparreguera	Esplugues de Llobregat	Gavà	Martorell	Molins de Rei	Olesa de Montserrat	Pallejà	Papiol, el	Prat de Llobregat, el	Sant Andreu de la Barca	Sant Boi de Llobregat	Sant Climent de Llobregat	Sant Esteve Sesrovires	Sant Feliu de Llobregat	Sant Joan Despí	Sant Just Desvern	Santa Coloma de Cervelló	Sant Vicenç dels Horts	Torrelles de Llobregat	Vallirana	Viladecans	Palma de Cervelló, la	Baix Llobregat
A. Agricultura, ramaderia i pesca	0	0	0	0	0	0	0	0	0	0	0	0	0	0	0	0	0	1	0	0	46	0	0	0	0	0	0	0	0	0	47
B. Indústries extractives	0	0	0	0	0	0	0	0	0	0	0	0	0	0	0	0	0	0	0	0	0	0	0	0	0	0	0	0	0	0	0
C. Indústries manufactureres	93	0	0	0	0	0	9	27	21	0	0	0	64	0	0	65	0	29	6	47	10	0	0	0	0	0	0	0	3	374	
D. Energia elèctrica i gas	0	0	0	0	0	0	0	0	0	0	0	0	0	0	0	0	0	0	1	0	0	0	0	0	0	0	0	0	0	1	
E. Aigua, sanejament i gestió de residus	0	0	0	0	0	0	0	0	0	0	0	0	0	0	0	0	0	0	0	0	0	0	0	0	0	0	0	0	0	0	
F. Construcció	2	0	0	0	0	0	0	0	0	0	0	0	0	0	0	0	0	24	0	0	0	0	0	0	0	0	0	0	0	24	
G. Comerç a l'engròs i al detall	0	0	15	0	0	0	9	5	6	5	3	0	0	0	1	8	1	3	1	8	2	19	43	0	0	0	0	12	0	143	
H. Transport i emmagatzematge	0	0	0	0	0	0	0	0	0	0	0	0	0	0	0	2	0	0	0	6	0	0	0	0	0	0	1	1	0	10	
I. Hostaleria	25	9	287	0	10	10	10	143	35	57	122	27	38	27	0	13	133	21	62	0	18	50	33	71	44	15	22	2	62	5	1.351
J. Informació i comunicacions	0	0	0	0	0	0	0	0	0	0	0	0	0	0	0	0	0	0	0	0	0	0	0	0	0	0	0	0	0	0	0
K. Activitats financeres i d'assegurances	0	0	1	0	0	0	0	0	25	0	0	0	0	0	0	0	0	0	0	0	0	0	0	0	0	0	0	0	0	0	26
L. Activitats immobiliàries	0	0	0	0	0	0	0	0	0	0	0	0	0	0	0	0	0	0	0	0	1	0	0	0	0	0	0	0	0	0	1
M. Activitats professionals i tècniques	0	0	25	0	0	0	0	12	0	0	0	0	0	0	0	0	0	0	0	0	0	0	0	0	0	0	0	0	0	0	37
N. Activitats administratives i auxiliars	0	0	0	0	0	0	0	39	0	0	0	0	0	0	0	0	39	0	1	0	0	0	25	0	0	0	0	0	0	0	65
O. Adm. pública, Defensa i SS obligatòria	0	0	0	0	0	0	0	0	0	0	0	0	0	0	0	0	0	0	0	0	0	0	0	0	0	0	0	0	0	0	0
P. Educació	0	0	1	0	0	0	0	20	0	0	0	0	1	0	0	110	5	3	0	0	0	23	0	0	3	0	0	11	0	177	
Q. Activitats sanitàries i serveis socials	0	0	1	0	0	0	0	0	0	0	0	0	0	0	0	0	0	0	0	0	0	0	0	0	0	0	0	0	0	0	1
R. Activitats artístiques i d'entreteniment	4	0	141	0	0	4	0	30	3	69	220	0	102	7	0	0	0	35	0	4	37	0	439	5	0	10	0	3	0	1.113	
S. Altres serveis	1	0	27	0	1	0	0	25	2	2	0	0	2	9	0	0	0	3	0	0	3	0	0	0	0	0	0	0	0	0	75
T. Activitats de les llars	0	0	0	0	0	0	0	0	0	0	0	0	0	0	0	0	0	0	0	0	0	0	0	0	0	0	0	0	0	0	0
U. Organismes extraterritorials	0	0	0	0	0	0	0	0	0	0	0	0	0	0	0	0	0	0	0	0	0	0	0	0	0	0	0	0	0	0	0
SE. Sense especificar	0	0	0	0	0	0	0	0	0	0	0	0	0	0	0	0	0	0	0	0	0	0	0	0	0	0	0	0	0	0	0
<b>Total</b>	<b>125</b>	<b>9</b>	<b>498</b>	<b>0</b>	<b>11</b>	<b>14</b>	<b>10</b>	<b>287</b>	<b>72</b>	<b>159</b>	<b>368</b>	<b>30</b>	<b>140</b>	<b>101</b>	<b>9</b>	<b>14</b>	<b>318</b>	<b>27</b>	<b>161</b>	<b>8</b>	<b>83</b>	<b>149</b>	<b>75</b>	<b>578</b>	<b>49</b>	<b>18</b>	<b>32</b>	<b>3</b>	<b>89</b>	<b>8</b>	<b>3.445</b>

Font: OC-BL, a partir de les dades de l'Observatori del Treball i del Model Productiu. Data d'actualització 25/01/2021.

Persones afectades per expedients de regulació d'ocupació i activitat econòmica. Baix Llobregat. Principals activitats per nombre d'afectats.



Font: OC-BL, a partir de les dades de l'Observatori del Treball i del Model Productiu.

## Notes metodològiques

### Modificació en el registre dels ERTOS i publicació mensual d'EROs.

El passat 1 de juliol va ser el darrer dia que l'Observatori del Treball i Model Productiu publicava els registres diaris d'ERTOs (a nivell català) i mensuals (a nivell municipal i comarcal).

A partir d'ara, l'Observatori interromp aquesta actualització de dades per diversos motius:

1. **Finalització del període de confinament.** El sentit d'aquesta publicació va ser el propi confinament i les mesures extraordinàries adoptades (sent els ERTOS<sup>4</sup> una d'elles i una bona mesura per a contenir la destrucció d'ocupació).
2. **El registre de persones afectades d'ERTOs en els darrers mesos (juny, juliol) no contemplava** (per impossibilitat) **la baixa de les mateixes** quan s'incorporaven de nou a la feina. Això era degut a que no es produïa de manera automàtica i per tant, trobaves en el registres persones afectades per ERTOS que ja estaven treballant.
3. Així, **aquest registre** tenia sentit quan cap empresa desafectava als seus treballadors (quan els mantenia en ERTOS i no els tornava a incorporar) però **amb la desescalada no té sentit.**

Tot i amb això, som conscients que tant els ERTOS com els EROs seran mesures de regulació d'ocupació que es continuaran utilitzant durant aquests mesos de represa i que tindran impacte en el mercat de treball local i comarcal.

És per això, que l'Observatori Comarcal del Baix Llobregat realitzarà un seguiment mensual dels registres d'EROs a nivell local i comarcal que publica [l'Observatori del Treball i Model Productiu](#).

Recordem que dins els Expedients de Regulació d'Ocupació trobem tres tipus de mesures:

- Extinció del contracte. Acomiadament de les persones contractades afectades pel procediment d'expedient de regulació d'ocupació.
- Reducció temporal de jornada
- Suspensió del contracte

---

<sup>4</sup> Els Expedients de Regulació d'Ocupació (ERTOs) són una autorització temporal per a que una companyia pugui suspendre contractes de treball durant un temps determinat. Les persones afectades per un ERTE continuen vinculades a l'empresa.

L'ERTO està contemplat a l'**Article 47** de [la Llei de l'Estatut dels treballadors](#) sota la nomenclatura: 'Suspensió del contracte o reducció de jornada por causes econòmiques, tècniques, organitzatives o de producció o derivades de força major'. A través d'aquest document legislatiu, s'estableix que els afectats per un EROTO, a diferència dels ERO, no percebran indemnitzacions. A més, les companyies només podran acollir-se als EROTO, quan acreditin que és necessària la mesura temporal "és necessària per a la superació d'una situació de caràcter conjuntural de l'activitat de l'empresa".



Com veureu en els registres disponibles, la mesura majoritària en aquests mesos, és la de suspensió del contracte. Aquesta mesura seria la més aproximada als ERTOS.

Per ampliar aquesta informació adjuntem **la nota metodològica** que publica l'Observatori del Treball i Model Productiu en els reculls mensuals d'EROs:

### **Normativa aplicable**

Un procediment de regulació d'ocupació és un procediment administratiu que poden realitzar les empreses quan han de suspendre de manera temporal una part o la totalitat de la seva activitat per causes econòmiques, tècniques, organitzatives, productives o derivades de força major (articles 47 i 51 del Reial decret legislatiu 2/2015, de 23 d'octubre, pel que s'aprova el text refós de la Llei de l'Estatut dels Treballadors).

La conseqüència de la presentació d'un procediment de regulació d'ocupació davant l'autoritat laboral és la suspensió temporal dels contractes de treball, o la reducció també temporal de la jornada de treball de les persones contractades per l'empresa, o també l'acomiadament de les persones contractades afectades pel procediment.

En aquesta publicació, a més de la normativa habitual, hem tingut en compte el capítol II del Reial decret llei 8/2020, de 17 de març, de mesures urgents extraordinàries per fer front a l'impacte econòmic i social de la COVID-19. Aquí s'especifica que les pèrdues d'activitat conseqüència de la COVID-19 han de tenir la consideració de força major als efectes de la suspensió dels contractes o la reducció de la jornada i s'agilita la tramitació dels procediments de regulació d'ocupació, tant per força major com per causes econòmiques, tècniques, organitzatives o de producció.

### **Origen i naturalesa de les dades**

Les dades recollides en aquest document provenen de les sol·licituds presentades per les empreses al llarg del mes davant l'autoritat laboral del Departament de Treball, Afers Socials i Famílies. No s'inclouen els expedients que han de ser resolts pel Ministeri de Treball i Economia Social quan afecten més d'una comunitat autònoma. Comptabilitzen els procediments finalitzats durant el mes de referència de la publicació.

Cal interpretar la informació com un reflex de la situació recollida pels procediments registrats durant el mes de referència de la publicació. Les dades tenen caràcter conjuntural, i s'originen a partir de la informació que declara la pròpia empresa. Una d'aquestes dades és el codi de classificació de l'activitat econòmica de l'empresa. En algun cas, l'empresa no ha introduït cap valor o conté un error. En aquesta situació s'ha considerat una categoria Sense especificar per recollir els ERTOS pels què la divisió d'activitat econòmica de l'empresa no ha quedat ben identificada.

**La distribució territorial es fa d'acord amb el domicili de la raó social de l'empresa**, raó per la qual no ha de coincidir necessàriament amb la situació de cadascun dels centres de treball, ni amb la residència de les persones treballadores afectades per l'expedient.

## Novetat important a partir d'octubre de 2020

*Distinció de les noves modalitats d'expedients de regulació temporal d'ocupació de força major, per impediment o per limitació d'activitat.*

Al Reial Decret-Llei 30/2020, de 29 de setembre, de mesures socials en defensa de l'ocupació **es creen dues noves modalitats d'expedients de regulació temporal d'ocupació de força major, per impediment o per limitació d'activitat**. Es podran beneficiar a la modalitat d'impediment les empreses i entitats de qualsevol sector o activitat que vegin impedit el desenvolupament de la seva activitat en algun dels seus centres de treball, com a conseqüència de noves restriccions o mesures de contenció sanitària adoptades, a partir de l'1 d'octubre de 2020, per autoritats espanyoles o estrangeres. Pel que fa a la modalitat de limitació es podran beneficiar les empreses i entitats de qualsevol sector o activitat que vegin limitat el desenvolupament normalitzat de la seva activitat a conseqüència de decisions o mesures adoptades per les autoritats espanyoles.

Amb posterioritat, segons la Instrucció 29/2020, de 22 de novembre, de la Secretaria General del Departament de Treball, Afers Socials i Famílies, aquelles empreses o entitats que havien vist impedit el desenvolupament de la seva activitat en algun dels seus centres com a conseqüència de restriccions o mesures de contenció sanitàries i que ara poden reprendre parcialment l'activitat com a conseqüència de la nova Resolució SLT/2983/2020, de 21 de novembre, hauran de presentar una nova sol·licitud d'expedient de regulació temporal d'ocupació de força major per causa de limitació de l'activitat. Així doncs, passaran d'un expedient de regulació d'ocupació temporal d'impediment a un de limitació.

**Aquestes noves modalitats suposen un increment considerable dels procediments no desistits i resolts autoritzats a partir d'octubre de 2020.**

## Recull d'articles i webs d'interès

A continuació es presenten alguns enllaços a articles d'interès sobre l'anàlisi dels efectes de la crisi del COVID-19 sobre el mercat de treball:

CTESC, Indicadors socioeconòmics i laborals. *Impacte en l'ocupació de la crisi de la COVID-19.*

[http://ctesc.gencat.cat/doc/doc\\_39075549\\_1.pdf](http://ctesc.gencat.cat/doc/doc_39075549_1.pdf)

OECD, *Employment Outlook 2020. Coronavirus (COVID-19).*

<http://www.oecd.org/employment-outlook/2020/>

FEDEA.NET; Felgueroso, F. y A. de la Fuente; *Estudios sobre la Economía Española. Aspectos económicos de la crisis del Covid-19.*

<https://www.fedea.net/tercer-boletin-de-seguimiento-de-los-aspectos-economicos-de-la-crisis-del-covid/>

NADAESGRATIS.ES; Samuel Bentolila i Juan F. Jimeno; *ERTE o no ERTE esa es la cuestión.*

<https://nadaesgratis.es/bentolila/erte-o-no-erte-esa-es-la-cuestion>

NADAESGRATIS.ES; FEDEA.NET; Sergi Giménez; *Guía práctica para evaluar los efectos sobre el empleo de la crisis del COVID-19 y el plan de choque económico*

[https://nadaesgratis.es/felgueroso/guia-practica-para-evaluar-los-efectos-sobre-el-empleo-de-la-crisis-del-covid-19-y-el-plan-de-choque-economico#\\_ftn1](https://nadaesgratis.es/felgueroso/guia-practica-para-evaluar-los-efectos-sobre-el-empleo-de-la-crisis-del-covid-19-y-el-plan-de-choque-economico#_ftn1)

<http://documentos.fedea.net/pubs/ap/2020/ap2020-04.pdf>

LLEIENGEL.CAT; Raül Segarra; *El mercat laboral en temps de pandèmia.*

<http://lleienangel.cat/mercat-laboral-pandemia/>

NIUSDARIO.ES; Rebeca Gimeno; *"Los ERTE no son paro": aclaramos el lío de los datos de marzo*

[https://www.niusdiario.es/economia/empleo/coronavirus-ertes-no-son-paro-trabajadores-afectados-por-erte-marzo-2020\\_18\\_2924520112.html](https://www.niusdiario.es/economia/empleo/coronavirus-ertes-no-son-paro-trabajadores-afectados-por-erte-marzo-2020_18_2924520112.html)

Oficina de Transferencia de Resultados de Investigación (OTRI). Universidad Complutense de Madrid; Iñaki Iriondo; *Los perfiles de riesgo de la crisis laboral del COVID-19: los jóvenes y el turismo.*

<https://www.ucm.es/otri/noticias-los-perfiles-de-riesgo-de-la-crisis-laboral-del-covid-19-los-jovenes-y-el-turismo>

---

Amb la col·laboració de: