

INFORME TRIMESTRAL DE CONJUNTURA LABORAL

L'INFORME EN UN MINUT. 1T 2015

ESTRUCTURA PRODUCTIVA: La població assalariada al Baix Llobregat augmenta respecte l'anterior trimestre en 2.495 persones, les afiliacions en el règim autònom en 159, i es comptabilitzen 162 centres de cotització més.

ATUR REGISTRAT: Disminueix l'atur registrat en 667 persones respecte el trimestre anterior.

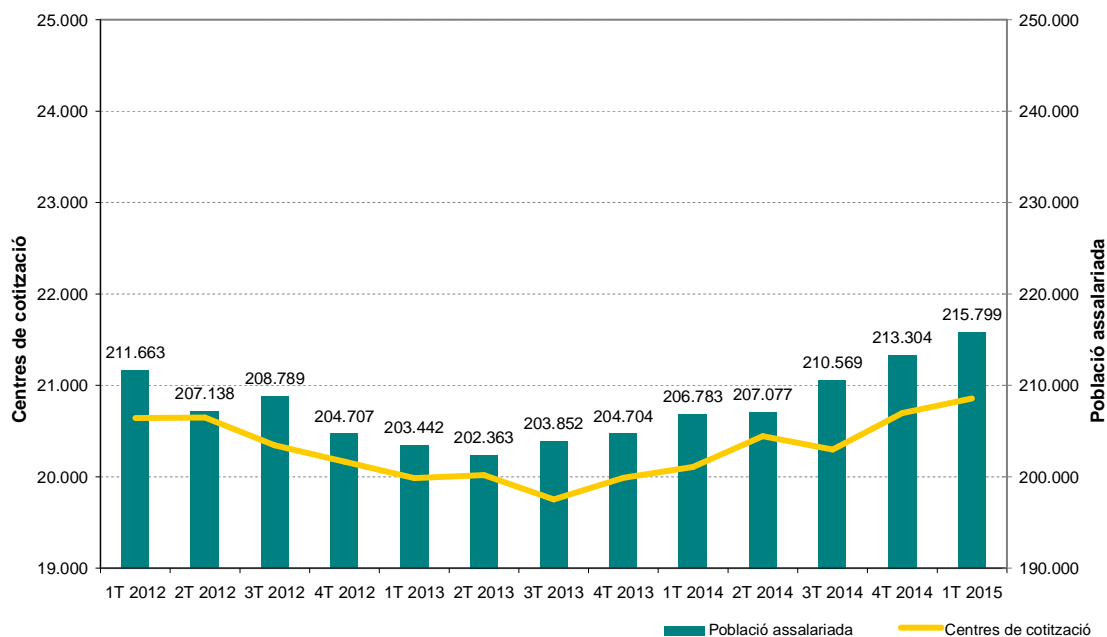
CONTRACTACIÓ REGISTRADA: Augmenta, tot i que lleugerament, la contractació registrada a la comarca respecte a l'anterior trimestre en un 0,8% i 466 contractes més que el trimestre anterior.

ESTRUCTURA PRODUCTIVA

Tots tres components de l'estructura productiva (població assalariada, autònoma i comptes de cotització) augmenten en el Baix Llobregat, en el conjunt de l'àmbit territorial metropolitana i Catalunya.

- Pel que fa a les activitats que més creixen, s'hi troben les activitats relacionades amb la construcció, així com d'emmagatzematge i activitats de transport. En canvi, les activitats vinculades al comerç, activitats de lloguer i de seguretat són les que han perdut més població ocupada.
- En aquest primer trimestre de 2015 la població ocupada al Baix Llobregat continua augmentant tant pel que fa a la dinàmica global i com a la dinàmica pròpia.

Evolució dels centres de cotització a la Seguretat Social i de la població assalariada. Baix Llobregat



Font: OC-BL, a partir de les dades del Departament d'Empresa i Ocupació

ATUR REGISTRAT

L'atur registrat disminueix a l'entorn de l'1% respecte el trimestre anterior tant pel conjunt de la població com per al col·lectiu estranger de la comarca.

- El 14,8% de les persones aturades tenen nacionalitat estrangera.
- La disminució de l'atur en aquest trimestre es dona principalment entre els homes de totes les edats amb excepció del grup d'homes menors de 24 anys. En aquesta franja d'edat tant pels homes com per les dones l'atur augmenta en més d'un 10%. Per altra banda, i comparant amb el mateix període de l'any anterior destaca una persistent disminució de l'atur registrat entre els grups d'homes de 24 a 44 anys, amb caigudes que van del a l'entorn del 20 per cent.
- Respecte al mateix període de l'any anterior, s'observa com l'atur registrat disminueix en tots els grups d'edats i sexes menys en el grup dones majors de 54 anys.
- Les activitats especialitzades de la construcció junt amb les de transport i l'educació són els grups que més disminueixen l'atur a les oficines de treball durant el primer trimestre d'aquest any.
- Les activitats vinculades al comerç al detall, als serveis de menjar i begudes i a la fabricació de vehicles són alguns dels sectors que han augmentat el nombre de persones aturades aquest trimestre.

Activitats econòmiques que més han fet pujar o baixar l'atur registrat. Baix Llobregat

ACTIVITATS QUE MÉS HAN FET PUJAR L'ATUR REGISTRAT	n	Variació trimestral	
		n	%
47 -Comerç al detall, excepte el comerç de vehicles de motor i motocicletes	6.355	226	3,7
56 -Serveis de menjar i begudes	4.066	59	1,5
29 -Fabricació de vehicles de motor, remolcs i semiremolcs	534	52	10,8
84 -Administració pública, Defensa i Seguretat Social obligatòria	2.340	45	2,0
78 -Activitats relacionades amb l'ocupació	4.512	44	1,0
86 -Activitats sanitàries	910	42	4,8
82 -Activitats administratives d'oficina i altres activitats auxiliars a les empreses	1.508	39	2,7
88 -Activitats de serveis socials sense allotjament	553	24	4,5
80 -Activitats de seguretat i investigació	320	23	7,7
95 -Reparació d'ordinadors, d'efectes personals i efectes domèstics	167	22	15,2

ACTIVITATS QUE MÉS HAN FET DISMINUIR L'ATUR REGISTRAT	n	Variació trimestral	
		n	%
43 -Activitats especialitzades de la construcció	3.840	-301	-7,3
41 -Construcció d'immobles	2.677	-216	-7,5
49 -Transport terrestre; transport per canonades	1.153	-117	-9,2
85 -Educació	947	-103	-9,8
52 -Emmagatzematge i activitats afins al transport	858	-93	-9,8
46 -Comerç a l'engròs i intermediaris del comerç, excepte vehicles de motor i motocicletes	2.917	-89	-3,0
28 -Fabricació de maquinària i equips ncaa	274	-56	-17,0
24 -Metal·lúrgia; fabricació de productes bàsics de ferro, acer i ferroaliatges	510	-55	-9,7
55 -Serveis d'allotjament	595	-46	-7,2
25 -Fabricació de productes metàl·lics, excepte maquinària i equips	966	-42	-4,2

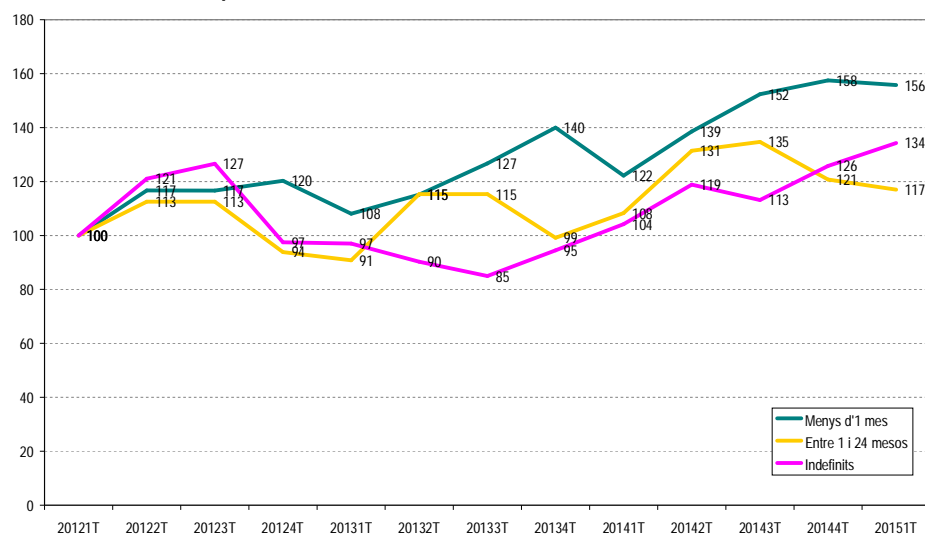
Font: OC-BL, a partir de les dades del Departament d'Empresa i Ocupació

CONTRACTACIÓ REGISTRADA

Augmenten en 466 els contractes registrats respecte el trimestre anterior.

- La contractació augmenta un tímid 0,8% respecte al trimestre anterior, tot i que segueix acumulant una creixuda d'un 20,5% respecte el primer trimestre de 2014.
- Els contractes temporals per a menys de 6 mesos són els que acumulen més volum de contractació en els últims trimestres. La temporalitat en els contractes acompanya el context d'increment progressiu de la contractació. Els contractes augmenten en tots els tipus de durada (també en els indefinits), però on més augmenten en proporció els últims tres anys són els contractes de menys d'un mes.
- Per sectors econòmics, els serveis a la producció (inclou ETT) concentren el 22,4% dels contractes.¹ Són el comerç, la restauració i l'hoteleria les activitats majoritàries en nombre de contractes formalitzats aquest trimestre, amb un 23,1% de contractes registrats. El 35,6% de les contractacions registrades van ser per a ocupacions elementals i un altre 19,5% per a treballadors de restauració, personals i venedors. La contractació de persones estrangeres augmenta un 5,8% respecte el trimestre anterior i més d'un 13% respecte al primer trimestre de 2014.

Evolució dels contractes per durada. 1T 2012 = Base 100



Font: OC-BL, a partir de les dades del Departament d'Empresa i Ocupació

Es pot consultar l'informe complet a: www.elbaixllobregat.net/analisi/index.asp?id_menu=558

Observatori Comarcal del Baix Llobregat: www.elbaixllobregat.net/observatori

segueix-nos a  <http://twitter.com/#!/observatoribl>

Amb la col·laboració de:



¹ Respecte a la contractació corresponent a la categoria de CCAE "Serveis a la producció" (que fins ara aplegava els contractes formalitzats a través d'ETT), cal esmentar un canvi que s'ha produït en les estadístiques de contractació per part d'aquestes ETT, ja que des del passat 16 de gener estan obligades a comunicar el compte de cotització de l'empresa usuària, i això implica que en les estadístiques de contractes, l'activitat econòmica serà extreta de l'empresa usuària i no pas de l'ETT com passava fins ara. Aquest canvi metodològic tindrà una implantació gradual en funció de la tabulació de les dades de nous contractes que farà que el pes de l'activitat "Serveis a la producció" disminueixi en favor d'altres activitats, especialment d'indústria i de comerç, degut a aquells contractes que quedaven classificats en l'activitat de l'ETT en comptes del compte de cotització de l'empresa usuària.