

INFORME TRIMESTRAL
D'OCUPACIÓ HOTELERA
1T 2009

BAIX LLOBREGAT

Baix Llobregat, juny de 2009

PRESENTACIÓ

Teniu a les mans la segona edició de l'Informe Trimestral d'Ocupació Hotelera del Baix Llobregat corresponent al primer trimestre de 2009.

Aquest informe és un dels productes que realitza l'Observatori de Turisme del Baix Llobregat, que es va posar en funcionament el passat mes de juny de 2008 amb l'objectiu de disposar d'informació completa sobre la dinàmica i característiques del mercat turístic del Baix Llobregat, de forma que empresaris, administracions, i altres entitats que operen en el sector puguin actuar i planificar amb un millor coneixement de la realitat.

Cal a dir que l'Observatori es troba encara en la primera fase d'implantació, és a dir, part dels productes i serveis que ofereix estan desenvolupant-se i consolidant-se de manera continuada.

Així, aquest informe trimestral completa els actuals serveis que ofereix l'Observatori com és l'elaboració dels Informes Mensuals d'Ocupació Hotelera que s'envien als allotjaments que participen oferint les seves dades mensualment.

Finalment, volem expressar el nostre agraïment a la implicació dels establiments hotelers de la comarca, i de manera especial, a aquells que han col·laborat en l'enquesta mensual d'ocupació hotelera ja que, sense la seva participació, aquest informe trimestral no hauria estat possible.

Esperem que aquesta informació sigui del seu interès, i restem a la seva disposició per a qualsevol dubte o aclariment al respecte.

Observatori de turisme del Baix Llobregat

PRESENTACIÓ.....	1
ÍNDEX.....	2
I. INTRODUCCIÓ I METODOLOGIA.....	3
II. DADES BÀSIQUES D'OFERTA HOTELERA.....	5
III. OCUPACIÓ HOTELERA.....	7
IV. TARIFES.....	10
V. ANÀLISI DE LA DEMANDA.....	13
VI. PREVISIÓ D'OCUPACIÓ.....	20
TAULES RESUM PER ZONES TERRITORIALS.....	21
ANNEX.....	23

I. INTRODUCCIÓ I METODOLOGIA

Des del mes de juny de 2008 l'Observatori de Turisme del Baix Llobregat realitza una enquesta on es recullen les dades d'ocupació hotelera de la comarca i les característiques de la mateixa. L'informe trimestral d'ocupació hotelera que a continuació us presentem es nodreix, principalment, d'aquesta enquesta.

Com es pot observar en el quadre adjunt, el qüestionari agrupa en 4 blocs les preguntes destinades a l'establiment hoteler:

- Dades bàsiques, on es recull la informació bàsica de l'establiment (nom; categoria; municipi; any d'obertura; nombre d'habitacions). Aquesta informació es distingeix de les següents per no variar al llarg dels mesos (degut a les seves característiques).
- Grau, tipus d'ocupació i tarifes, on es recull el percentatge d'ocupació i les tarifes segons dies laborables o festius i caps de setmana.
- Tipologia de client, on es considera la mitjana de nits d'estada, la procedència i el motiu de l'estada del client.
- Previsió d'ocupació, on es pregunta la previsió d'ocupació per al proper mes.

Esquema del qüestionari d'ocupació que es tramet a tots els establiments hotelers del Baix Llobregat

QÜESTIONARI D'OCUPACIÓ D'ESTABLIMENTS HOTELERS DEL BAIX LLOBREGAT					
Dades bàsiques					
<ul style="list-style-type: none">▪ Nom de l'establiment▪ Categoria▪ Municipi▪ Any d'obertura de l'establiment▪ Habitacions individuals▪ Habitacions dobles▪ Suites▪ Altres (especificar)					
Grau, tipus d'ocupació i tarifes					
<ul style="list-style-type: none">▪ Percentatge d'ocupació d'habitacions:▪ Percentatge d'ocupació durant el mes x: %ocupació Tarifes- Dilluns a dijous- Caps de setmana					
Tipologia de client					
<ul style="list-style-type: none">▪ Mitjana de nits d'estada▪ Procedència <table border="0" style="margin-left: 40px;"><tr><td><i>Espanya</i></td><td><i>Estranger</i></td></tr><tr><td>Especificar CCAA</td><td>Especificar Estat</td></tr></table>▪ Motiu de l'estada<ul style="list-style-type: none">- Negocis- Salut- Vacances- Esdeveniments específics		<i>Espanya</i>	<i>Estranger</i>	Especificar CCAA	Especificar Estat
<i>Espanya</i>	<i>Estranger</i>				
Especificar CCAA	Especificar Estat				
Previsió d'ocupació					
<ul style="list-style-type: none">▪ Previsió d'ocupació d'habitacions per al proper mes					

Hotels que han participat. ¹

El grau de significació de les dades presentades en aquest informe respon en gran mesura a la participació del conjunt d'establiments hotelers i a la informació facilitada. El nombre d'hotels ubicats a la comarca és de **51**. Tot i així, donat que el fet de respondre el qüestionari és totalment voluntari per part de cada entitat, la participació en l'enquesta no ha estat de la totalitat d'establiments.

La mitjana d'establiments hotelers que han col·laborat **aquest trimestre** ha estat de **23**. Els establiments de les zones Delta i Nord han estat els que més han participat en l'enquesta d'ocupació hotelera, superant en els dos casos el 50% de la totalitat dels seus establiments hotelers. Segons categoria, més del 70% dels establiments hotelers de 4 estrelles han participat en l'enquesta. Dels establiments d'1 i 2 estrelles un 29,4% ha col·laborat en l'enquesta. El 35% dels establiments de 3 estrelles han participat en l'enquesta del primer trimestre de 2009.

Participació dels hotels en l'enquesta d'ocupació. 1T 2009

<i>Total Baix Llobregat</i>					
	Total				23
	%				45,1%
<i>Segons categoria</i>					
		1 i 2*	3*	4 i 5*	
	Total	5	6	12	
	% sobre el total de cada categoria	29,4%	35,3%	70,6%	
<i>Segons zona territorial</i>					
		Zona Nord	Zona Centre	Zona Delta	
	Total	6	4	13	
	% sobre el total de cada zona	60,0%	26,7%	50,0%	

*Font: Enquesta d'ocupació hotelera. Observatori de Turisme del Baix Llobregat.

A l'hora de realitzar la lectura de les dades, cal tenir en compte que no tots els establiments responen a totes les preguntes de l'enquesta, com tampoc tots responen tots els mesos. Per tant, la realitat és que hotels diferents responen preguntes en moments diferents, fet que pot donar lloc a que en algun cas es trobin petits salts en la sèrie evolutiva pel fet que algun grup d'hotels no proporcionés dades un mes determinat.

En resum, tot i les limitacions metodològiques a les que es troba sotmesa l'enquesta per la seva pròpia condició, els resultats obtinguts ens permeten aproximar-nos a la realitat i característiques de l'ocupació hotelera a la comarca, fet que per si mateix és suficient com per justificar la importància d'aquesta anàlisi i per encoratjar els establiments hotelers a millorar la representativitat de les dades amb la seva participació.

¹ Els establiments hotelers que han col·laborat facilitant dades d'ocupació corresponents al primer trimestre de 2009 han estat:

Abba Garden (Esplugues de Llobregat)
AC Martorell (Martorell).
Barceló Montserrat (Sant Esteve Sesrovires).
Bel Air (Castelldefels).
Best Western Mediterráneo (Castelldefels).
Blauet (El Prat de Llobregat)
Can Missé (Collbató).
Canal Olímpic (Castelldefels).
Eada Montserrat (Collbató).
El Castell (Sant Boi de Llobregat).
El Tiburón (Castelldefels).
Express by Holiday Inn (Molins de Rei).

Front Air Congress (Sant Boi de Llobregat).
Golf Can Rafel (Cervelló).
Gran Hotel Don Jaime (Castelldefels).
Hesperia Sant Just Desvern (Sant Just Desvern).
Husa Via Barcelona (Sant Joan Despi).
Ibis Viladecans (Viladecans).
Luna (Castelldefels).
Les Torres (Sant Esteve Sesrovires).
Neptuno (Castelldefels).
Sallés Hotel Ciutat del Prat (El Prat de Llobregat)
Tryp Barcelona Aeropuerto (El Prat de Llobregat).

II. DADES BÀSIQUES D'OFERTA HOTELERA

La majoria dels establiments hotelers de la comarca s'ubiquen a la Zona Delta, les categories de 3 i 4 estrelles són les més presents al Baix Llobregat. La mitjana d'antiguitat dels establiments hotelers és de 21 anys.

Taula 1. Nombre d'hotels per zones territorials i categoria. Baix Llobregat

	5 *		4 *		3 *		2 *		1 *		Total	
	n	%	n	%	n	%	n	%	n	%	n	%
Zona Centre	0	0,0	5	33,3	6	40,0	4	26,7	0	0,0	15	100
Zona Delta	0	0,0	10	38,5	7	26,9	4	15,4	5	19,2	26	100
Zona Nord	0	0,0	2	20,0	4	40,0	4	40,0	0	0,0	10	100
Baix Llobregat	0	0,0	17	33,3	17	33,3	12	23,5	5	9,8	51	100

Font: Consorci de Turisme del Baix Llobregat. Observatori de Turisme del Baix Llobregat

Taula 2. Places hoteleres per zones territorials i categoria. Baix Llobregat

	5 *		4 *		3 *		2 *		1 *		Total	
	n	%	n	%	n	%	n	%	n	%	n	%
Zona Centre	0	0,0	1.307	44,2	1.133	38,4	514	17,4	0	0,0	2.954	100
Zona Delta	99 ²	2,5	2.512	62,6	850	21,2	413	10,3	139	3,5	4.013	100
Zona Nord	0	0,0	319	36,0	325	36,6	243	27,4	0	0,0	887	100
Baix Llobregat	99	1,3	4.138	52,7	2.308	29,4	1.170	14,9	139	1,8	7.854	100

Font: Consorci de Turisme del Baix Llobregat. Observatori de Turisme del Baix Llobregat

El conjunt de la comarca compta amb 51 establiments hotelers. La zona Delta -El Prat de Llobregat, Castelldefels, Begues, Viladecans, Gavà i Sant Boi de Llobregat- és la que concentra un major número d'establiments (un 51% del total); el 29% dels hotels es situen a la zona Centre -Sant Just Desvern, Esplugues de Llobregat, Cornellà, Sant Joan Despí, Sant Feliu de Llobregat i Molins de Rei- i el 20% a la Nord -Sant Esteve Sesrovires, Martorell, Sant Andreu de la Barca, Collbató, Cervelló i Corbera de Llobregat-.

El major nombre d'allotjaments turístics es concentra en la categoria de 3 i 4 estrelles (el 66% del total) amb 17 establiments cadascuna. Per altra banda, en el territori hi ha 12 establiments de 2 estrelles, i 5 establiments d'1 estrella.

El Baix Llobregat compta amb 7.854 places hoteleres de les que més del 50% es concentren en els establiments de 4 estrelles.

Taula 3. Nombre d'establiments hotelers segons antiguitat. Baix Llobregat. 2009

	< 6 anys	6 a 10 anys	11 a 20 anys	21 a 30 anys	> 30 anys	Total
Establiments	15	14	5	1	16	51
n / total (%)	29,4	27,5	9,8	2,0	31,4	100

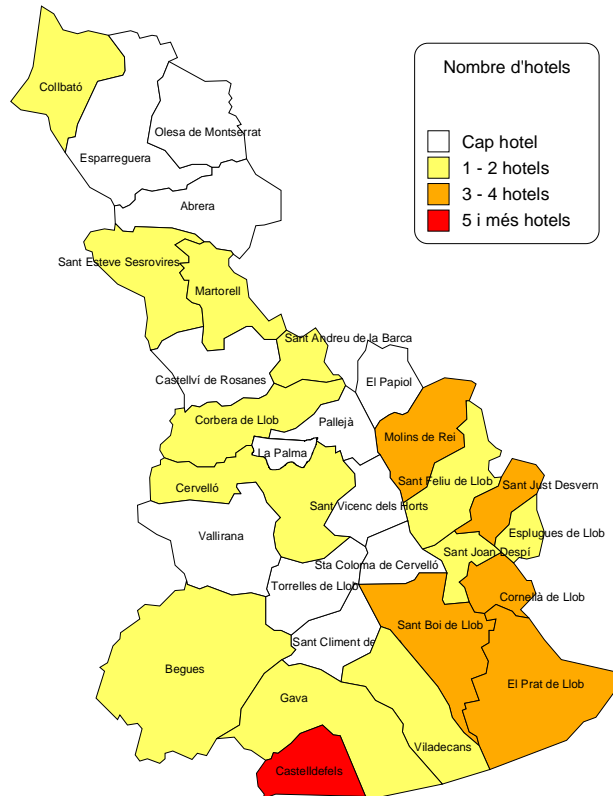
Font: Consorci de Turisme del Baix Llobregat. Observatori de Turisme del Baix Llobregat

Pel que fa a l'antiguitat dels establiments hotelers de la comarca, més del 50% tenen menys de deu anys. Al llarg de 2008 es van obrir 3 nous establiments hotelers. Tot i així es veu també com més del 30% dels establiments hotelers de la comarca tenen més de 30 anys d'antiguitat.

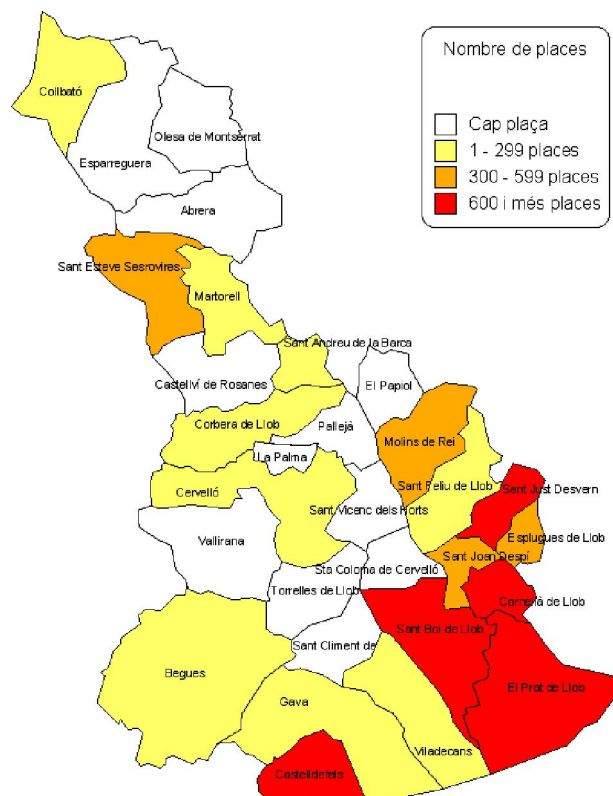
² S'inclouen 99 places de 5 estrelles que són les que ofereix l'hotel Renaissance Barcelona Airport. Aquest hotel disposa d'habitacions amb categories de 4 i 5 estrelles, tot i que en termes d'establiment està inclòs en el grup d'hotels de 4 estrelles.

En aquest primer trimestre de 2009, no s'ha obert cap nou establiment hotel·ler. Els mapes 1 i 2 mostren la distribució d'hotels i de places als municipis de la comarca.

Mapa 1. Oferta d'hotels del Baix Llobregat. 2009



Mapa 2. Oferta de places hotel·leres del Baix Llobregat. 2009



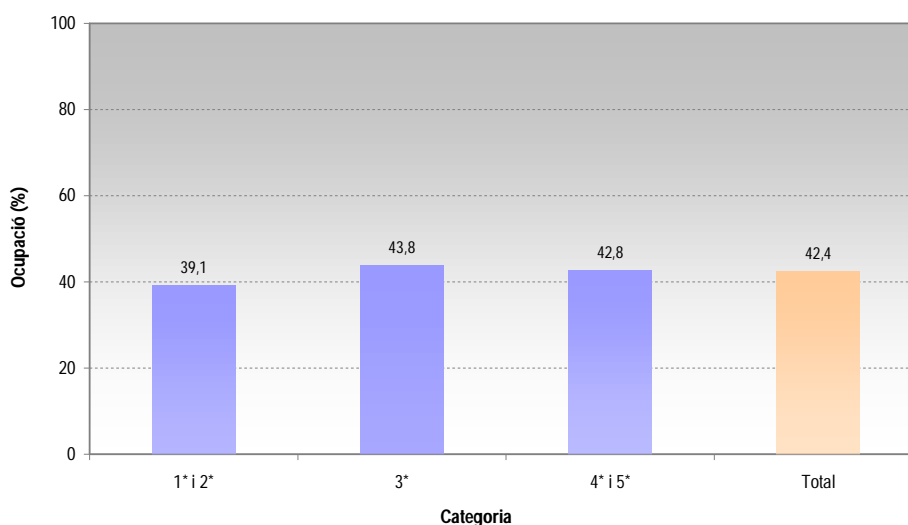
III. OCUPACIÓ HOTELERA

L'ocupació hotelera a la comarca del Baix Llobregat no ha arribat al 50% en el primer trimestre del 2009. Per categoria, han estat els establiments de 3 estrelles els que han presentat un major percentatge d'ocupació, i per zones, la Centre ha estat la que ha tingut un percentatge d'ocupació més elevat.

L'ocupació hotelera és una de les variables més emprades a l'hora d'analitzar el sector hotelier, és per aquesta raó que en aquest informe s'estudia l'evolució i les característiques de l'ocupació segons les zones territorials de la comarca i segons les categories dels diferents establiments hotelers.

En el primer trimestre de 2009, l'ocupació del total d'hotels del Baix Llobregat va ser del 42,4%. Per categories, els hotels de 3 estrelles van ser els que van aconseguir un major percentatge d'ocupació (gairebé el 44%), en canvi, els establiments de 1 i 2 estrelles van ser els que van concentrar el menor percentatge d'ocupació amb un 39,1%. Respecte el darrer trimestre de 2008, ha estat entre les categories superiors (4 i 5 estrelles) on més ha caigut el percentatge d'ocupació (al quart trimestre de 2008 el seu percentatge d'ocupació va ser del 49,3%, 6 punts i mig percentuals més que en aquest trimestre).

Gràfic 1. Percentatge d'ocupació segons categoria de l'hotel. Baix Llobregat. 1T 2009

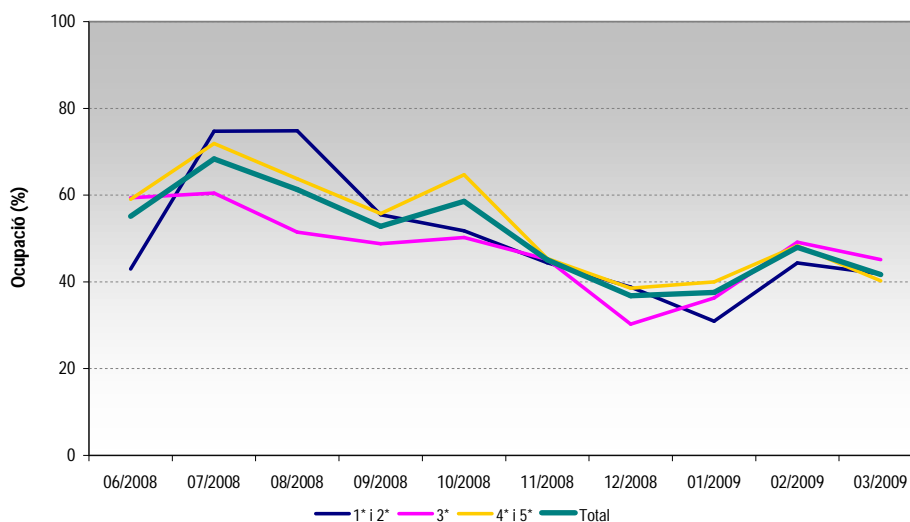


Font: Enquesta d'ocupació hotelera. Observatori de Turisme del Baix Llobregat

El gràfic 2 mostra l'evolució del percentatge d'ocupació al llarg dels darrers nou mesos, és a dir, des del primer mes de referència que es va realitzar la primera enquesta d'ocupació. Si s'observen les dades al llarg d'aquest període es veu un comportament diferenciat de l'ocupació segons la categoria de l'establiment. Els establiments d'1 i 2 estrelles observen el major increment de l'ocupació en els mesos d'estiu (juliol i agost), en canvi, a la resta dels mesos observen un clar descens, sent aquest darrer trimestre els que més disminueixen la seva ocupació. Els establiments de 3 estrelles, mostren un creixement a partir del mes de gener, sent a finals del trimestre, els que major percentatge d'ocupació han presentat. Finalment, els establiments de 4 i 5 estrelles disminueixen el seu percentatge d'ocupació a partir del mes de febrer, situant-se lleugerament per sota dels establiments de 3 estrelles.

Tot i amb això, s'observa una tendència generalitzada de creixement de l'ocupació en els mesos de gener i febrer, tornant a disminuir al mes de març.

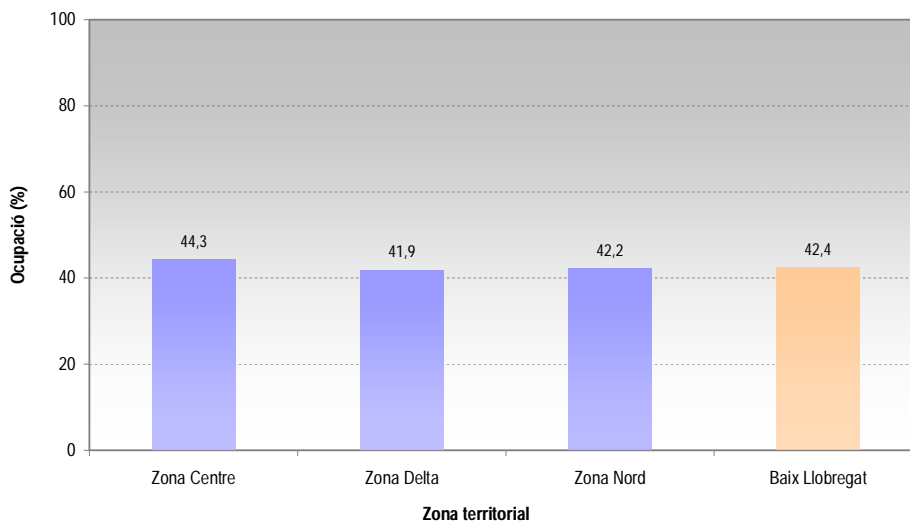
Gràfic 2. Evolució del percentatge d'ocupació segons categoria de l'hotel



Font: Enquesta d'ocupació hotelera. Observatori de Turisme del Baix Llobregat

Si s'analitza la distribució de l'ocupació d'aquest trimestre segons zones territorials, es veu com la Zona Centre és la que presenta un major percentatge d'ocupació (el 44,3%) i la Delta la que presenta un menor percentatge (amb un 41,9% d'ocupació).

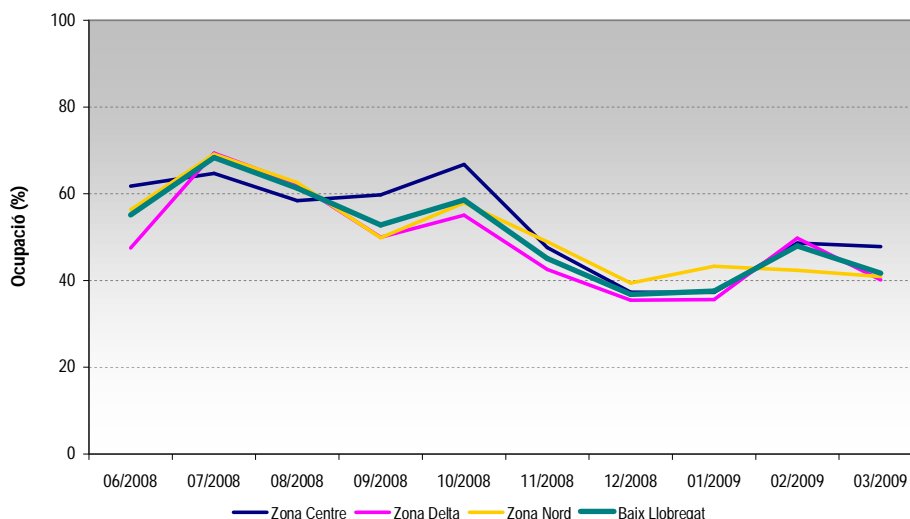
Gràfic 3. Percentatge d'ocupació segons zona territorial. 1T 2009



Font: Enquesta d'ocupació hotelera. Observatori de Turisme del Baix Llobregat

La Zona Centre ha estat la que ha mantingut un nivell d'ocupació més elevat en el mes de març, en canvi, la Zona Delta ha estat la que ha observat un major descens de l'ocupació. La Zona Nord és, des del mes de desembre, la que observa una tendència d'ocupació més regular.

Gràfic 4. Evolució del percentatge d'ocupació segons zona territorial

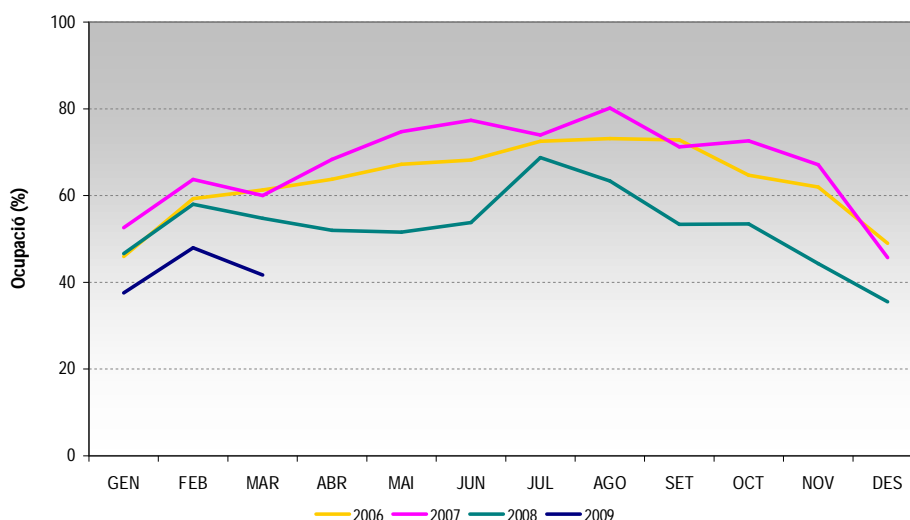


Font: Enquesta d'ocupació hotelera. Observatori de Turisme del Baix Llobregat

El comportament de l'ocupació segons zones i categories pot ser explicat per les característiques del client i de la pròpia oferta. Tot i que no es disposa encara de la sèrie anual completa, es pot veure als gràfics com la zona Delta presenta en els mesos d'estiu el seu major percentatge d'ocupació lligat potser a motius més vacacionals. En canvi, els establiments de 4 i 5 estrelles, més relacionats amb l'estada de negocis, mostren major ocupació en els mesos laborables.

Finalment, si es comparen aquestes dades d'ocupació amb les dels mateixos mesos d'anys anteriors s'observa com en aquests tres mesos l'ocupació ha estat inferior a l'observada en els tres anys anteriors. Tot i amb això, la tendència observada és la mateixa, el percentatge d'ocupació de febrer augmenta respecte el gener i observa una disminució en el mes de març.

Gràfic 5. Evolució del percentatge d'ocupació dels darrers anys



Font: Enquesta d'ocupació hotelera. Observatori de Turisme del Baix Llobregat

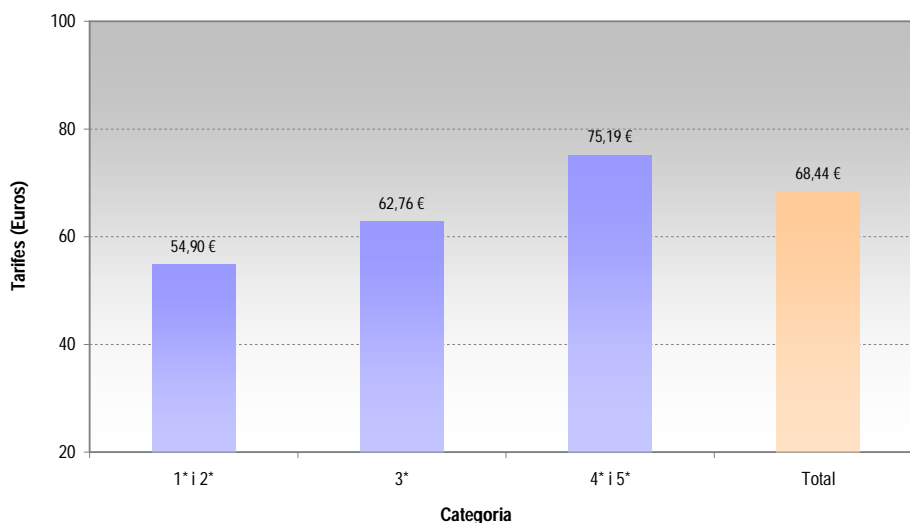
IV. TARIFES

El preu mitjà d'una nit d'hotel al Baix Llobregat va ser de 68,44€ el primer trimestre de 2009, gairebé no s'observen diferències entre les zones Centre i Delta però sí amb la Zona Nord.

Les tarifes dels establiments hotelers i la seva evolució és una de les altres variables que es consideren en els informes de conjuntura hotelera. En aquest informe es consideren les tarifes dels establiments hotelers (el preu mitjà d'una nit en una habitació doble sense esmorzar) segons categoria i zona territorial com també l'evolució de les tarifes al llarg del període analitzat (des de juny de 2008, inici de l'enquesta mensual d'ocupació hotelera de l'Observatori).

Aquest trimestre el preu mitjà d'una nit d'hotel en una habitació doble i sense esmorzar al Baix Llobregat ha estat de 68,44 euros. Com és d'esperar ha estat la categoria de 4 i 5 estrelles la que ha ofert les seves habitacions a un major preu. Les diferències de preu entre les categories ha estat de 12,43 euros entre les de 4 i 5 estrelles amb les de 3 estrelles, i de 20,29 euros entre les de 4 i 5 estrelles amb les d'1 i 2 estrelles. Comparant, amb les dades de l'anterior trimestre, la diferència tarifària entre categories s'ha incrementat considerablement (en el quart trimestre de 2008 les diferències eren de 7 i 14 euros respectivament).

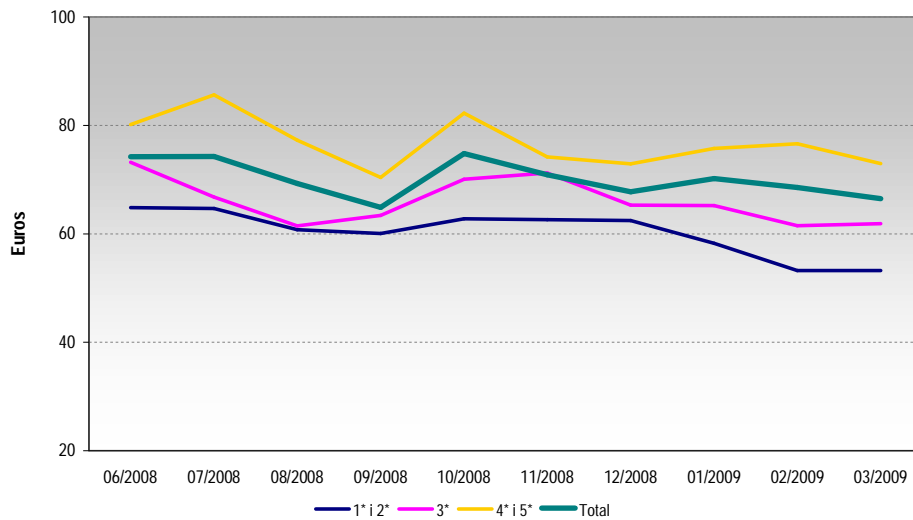
Gràfic 6. Tarifes segons categoria de l'hotel. Baix Llobregat. 1T 2009



Font: Enquesta d'ocupació hotelera. Observatori de Turisme del Baix Llobregat

El gràfic 7 mostra l'evolució de les variacions dels preus en relació amb el mes de juny, el primer mes de referència de què es disposa de dades. Segons aquest gràfic, els establiments hotelers han incrementat en alguna ocasió, des del mes de juny, el seu preu. Tot i amb això, a partir del mes de gener de 2009, tots els establiments hotelers han observat un lleuger descens en les seves tarifes.

Gràfic 7. Evolució de les tarifes segons categoria de l'hotel. (Euros)

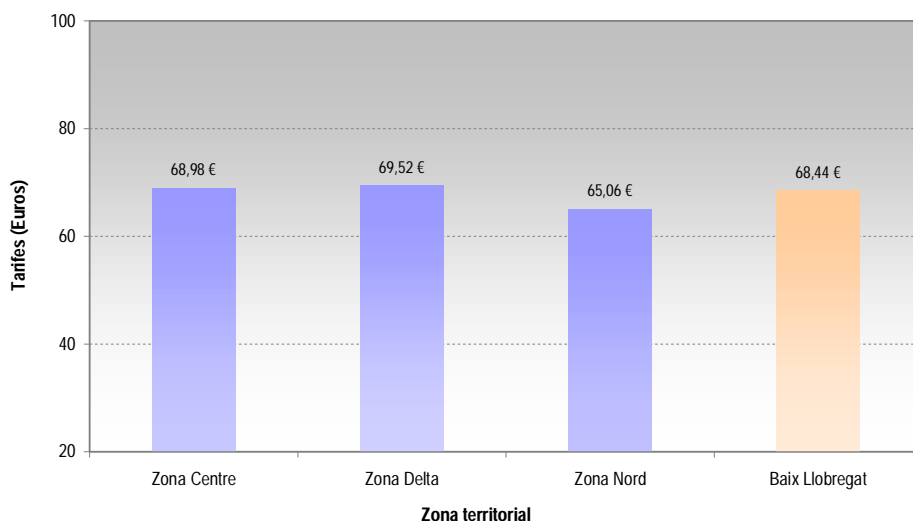


Font: Enquesta d'ocupació hotelera. Observatori de Turisme del Baix Llobregat

Les diferències observades del preu mitjà segons categories són menys presents segons les diferents zones territorials (no superen els 5 euros de diferència). La zona Delta ha estat la que ha ofert l'habitació a un major preu (69,52€) i la Nord al menor (65,06€).

Les variacions dels preus de les habitacions segons zones territorials han estat superiors i més diferents que les observades segons categories.

Gràfic 8. Tarifes segons zona territorial. 1T 2009



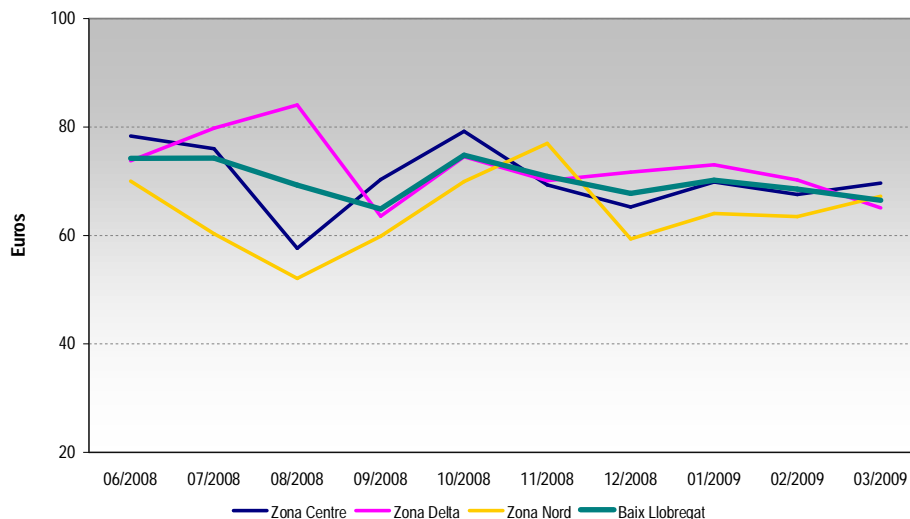
Font: Enquesta d'ocupació hotelera. Observatori de Turisme del Baix Llobregat

En totes les zones territorials la mitjana de tarifes en els establiments hotelers supera els 60 euros. Els establiments hotelers de la **Zona Nord** són els que han presentat una major variació en el preu de l'estada. Els mesos de setembre a novembre van observar un increment en el preu de l'habitació, per, posteriorment, al desembre baixar fins als 59,4 euros (la xifra mitjana més baixa d'aquest període). A partir d'aquest mes s'observa una lleugera recuperació del preu mitjà.

Els establiments de la **Zona Centre** observen un comportament similar a la Nord. Descens de preus a l'agost i increment al mes d'octubre amb descens lleuger de les tarifes al mes de desembre. El primer trimestre d'enguany les tarifes d'aquesta zona han estat les més elevades de la comarca (superant de mitjana els 69 euros).

Finalment, l'evolució de les tarifes en la **Zona Delta** és relativament oposada al de les altres zones territorials. Mentre als mesos d'estiu s'observen increments en la mitjana de les tarifes, en els mesos de setembre i novembre s'observen disminucions en les mateixes. En els mesos de gener a març s'ha observat un lleuger descens de les tarifes.

Gràfic 9. Evolució de les tarifes segons zona territorial. (Euros)



Font: Enquesta d'ocupació hotelera. Observatori de Turisme del Baix Llobregat

Un altre element a considerar en les tarifes dels diferents establiments hotelers pot ser l'assignació de tarifes en funció de determinats esdeveniments específics. Les fires comercials celebrades a Barcelona i la rodalia i les celebracions familiars van ser les principals raons per a l'establiment de tarifes especials. Entre les fires comercials que han citat explícitament alguns hotels es troba el World Mobile Congress³.

³ En l'annex d'aquest informe s'adjunta tot el llistat d'activitats fires realitzades a la comarca, Barcelona i L'Hospitalet de Llobregat durant el primer trimestre de 2009.

V. ANÀLISI DE LA DEMANDA

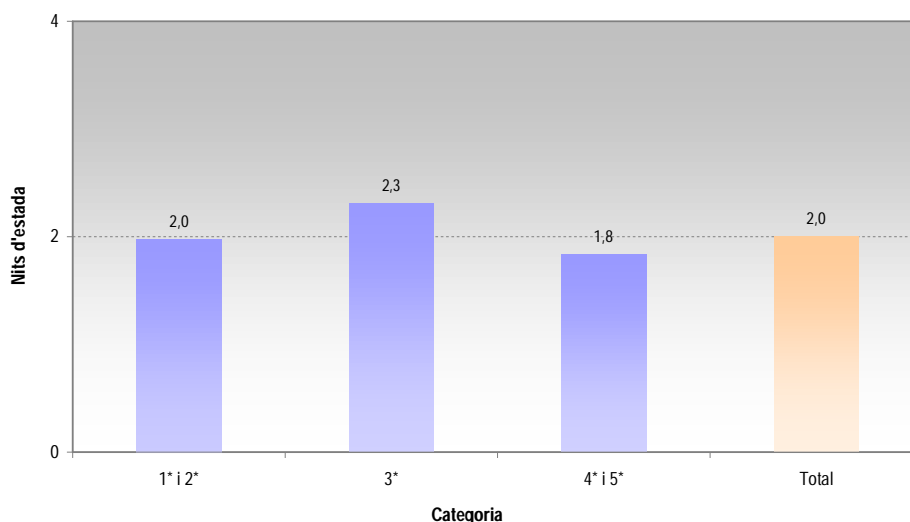
La mitjana de nits d'estada als establiments hotelers de la comarca va ser de 2 nits. Més del 64% dels clients eren espanyols i els negocis van ser la principal motivació d'estada a la comarca (el 69,3%).

En l'anàlisi de la demanda es tindrà en compte tres variables: la **mitjana de nits d'estada** -per distingir si la comarca té clients de llarga o curta estada-; la **procedència dels clients** -per observar si es té dependència del mercat intern o extern- i el **motiu de l'estada** -quina és la motivació principal d'estada a la comarca (negocis, vacances, esports o esdeveniments particulars)-.

5.1 Mitjana de nits d'estada

Analitzar la mitjana de nits d'estada dels clients dels establiments de la comarca pot ser útil per observar la tipologia de client de la comarca. La mitjana de nits d'estada dels clients dels establiments de la comarca en el primer trimestre del 2009 va ser de 2 nits. Per categories, els establiments de 3 estrelles van ser els que van tenir una mitjana de nits d'estada més elevada i els de categoria superior més baixa.

Gràfic 10. Mitjana de nits d'estada segons categoria de l'hotel. 1T 2009

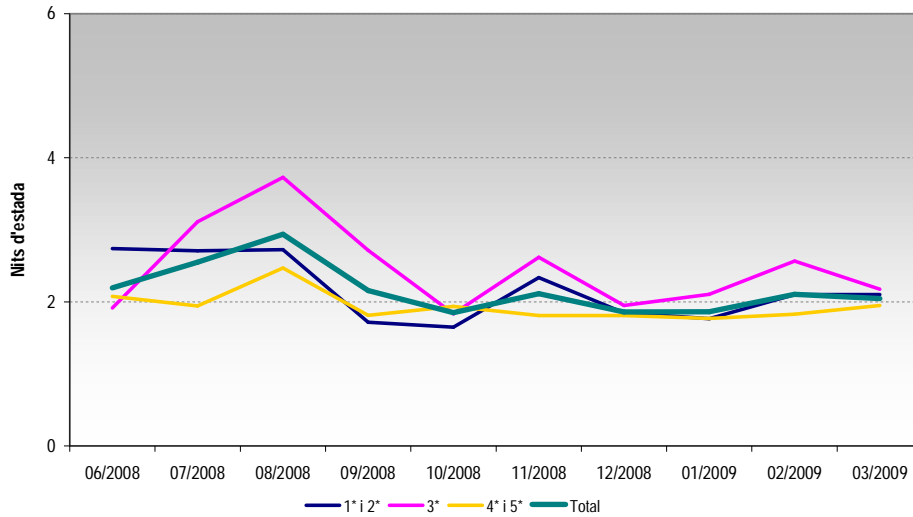


Font: Enquesta d'ocupació hotelera. Observatori de Turisme del Baix Llobregat

Durant aquest primer trimestre, el mes de febrer va ser el que va tenir una major mitjana de nits d'estada, superant en gairebé totes les categories, a excepció de la de 4 i 5 estrelles, les 2 nits d'estada. Tot i amb això, no es superen les dades dels mesos d'agost i novembre que continuen sent els que han registrat un major número de nits d'estada.

La categoria de 3 estrelles continua sent la que registra la major mitjana de nits d'estada al llarg de tot el període analitzat.

Gràfic 11. Evolució de la mitjana de nits d'estada segons categoria de l'hotel

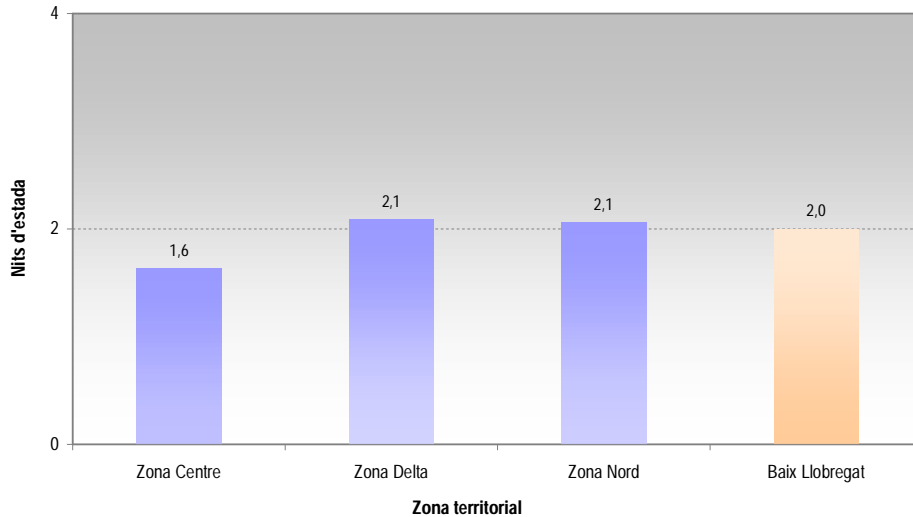


Font: Enquesta d'ocupació hotelera. Observatori de Turisme del Baix Llobregat

Segons les zones territorials, la **zona Centre** ha estat la que ha tingut estades més curtes (no arriba a les 2 nits de mitjana per client).

Les zones **Delta i Nord** han presentat la mateixa mitjana de nits d'estada (superant lleugerament les 2 nits).

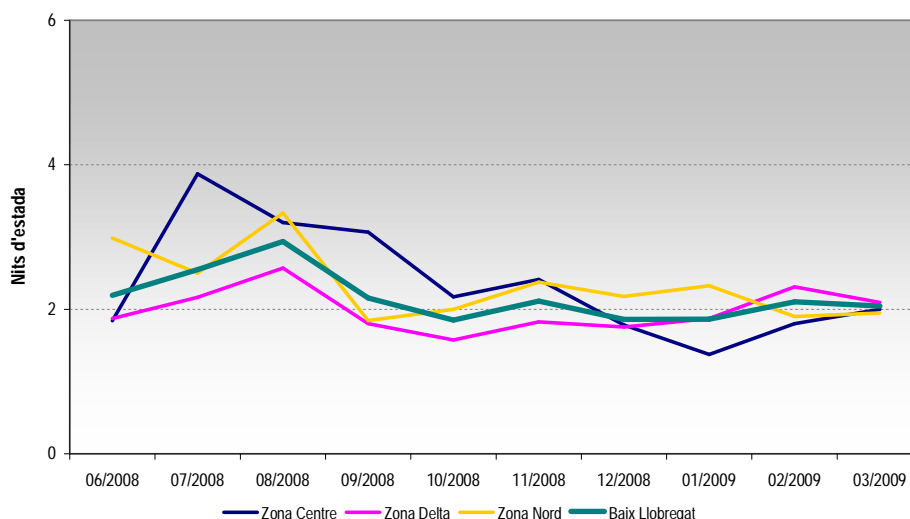
Gràfic 12. Mitjana de nits d'estada segons zones territorials. 1T 2009



Font: Enquesta d'ocupació hotelera. Observatori de Turisme del Baix Llobregat

La **zona Nord** va experimentar la mitjana més alta de nits d'estada en el mes de gener, en canvi, la **Delta** en el mes de febrer. La **zona Centre** va experimentar la seva mitjana de nits d'estada més baixa, des del mes de juny de 2008, en el mes de gener.

Gràfic 13. Evolució de la mitjana de nits d'estada segons zona territorial

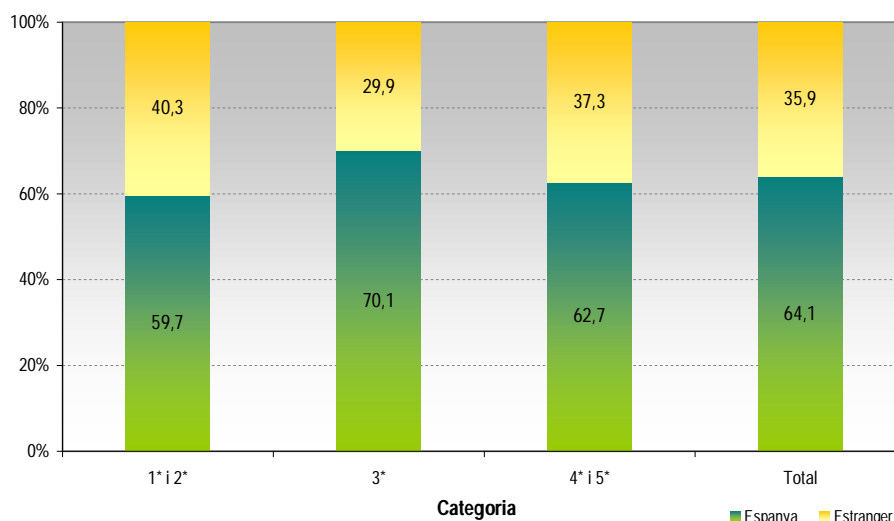


Font: Enquesta d'ocupació hotelera. Observatori de Turisme del Baix Llobregat

5.2 Procedència del client

En totes les categories dels establiments hotelers del Baix Llobregat predominen els clients procedents de l'Estat espanyol. Aquest predomini en especial s'observa en els establiments de 3 estrelles (un 70,1% dels clients). Per contra, els establiments d'1 i 2 estrelles són els que presenten un major predomini de clientela estrangera, tot i així, no superen el 50% del total (en el primer trimestre el seu percentatge no va superar el 41% del total). Aquest comportament contrasta l'observat l'anterior trimestre, on el major percentatge de clients estrangers es van concentrar en els establiments hotelers de major categoria.

Gràfic 14. Procedència del client segons categoria de l'hotel. 1T 2009

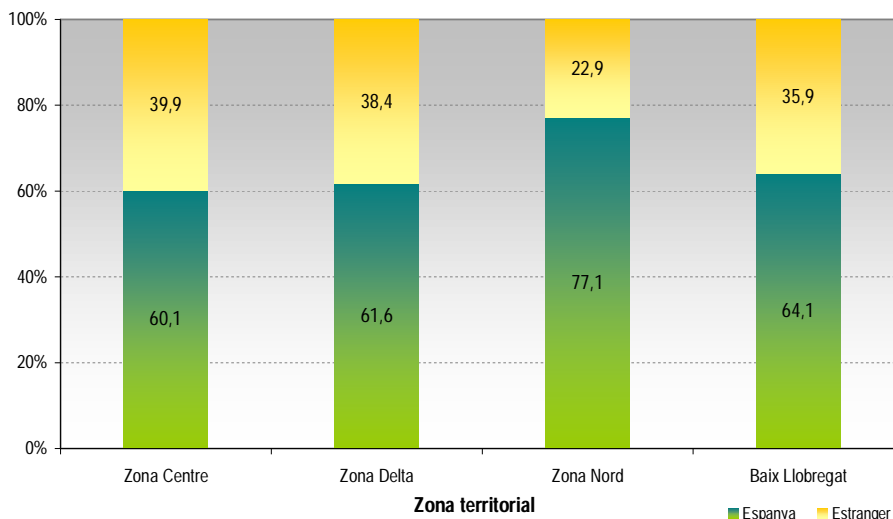


Font: Enquesta d'ocupació hotelera. Observatori de Turisme del Baix Llobregat

Segons les diferents zones territorials de la comarca s'observa un gran predomini de la clientela espanyola a la **zona Nord** (el 77,1% de la totalitat de clients), en canvi, les zones **Centre** i **Delta** presenten una major presència de clients estrangers (un 60,1% de la totalitat de la clientela és

espanyola i un 39,9% estrangera en el cas de la zona Centre i un 61,6% de clients provenen del mercat interior i el 38,4% de l'exterior a la zona Delta). En comparació amb les mateixes dades de l'anterior trimestre, ha disminuït significativament la presència de clients de procedència estrangera a totes les zones territorials de la comarca.

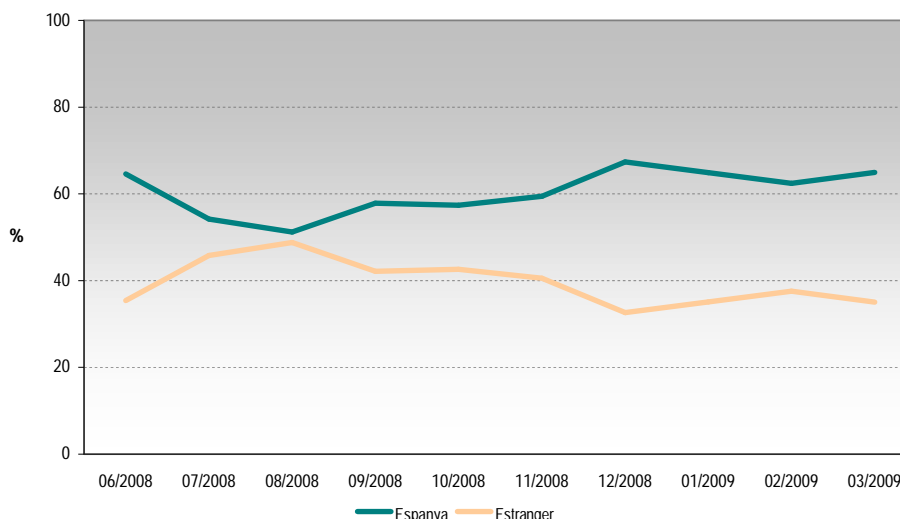
Gràfic 15. Procedència del client segons zona territorial. 1T 2009



Font: Enquesta d'ocupació hotelera. Observatori de Turisme del Baix Llobregat

El predomini dels clients del mercat interior és un tret característic de la clientela d'establiments hotelers a al comarca. Així, amb excepció dels mesos d'estiu, la presència de clients estrangers no supera el 40% del total de la clientela. Respecte al comportament dels darrers tres mesos, el mes de febrer ha estat el que ha comptat amb un major percentatge de clients estrangers, tot i això, la seva presència va suposar el 37,6% del total.

Gràfic 16. Evolució de la procedència del client. Baix Llobregat. (%)



Font: Enquesta d'ocupació hotelera. Observatori de Turisme del Baix Llobregat

Així, les dades generals de la procedència dels clients a la comarca aquest trimestre mostren un clar predomini dels clients procedents del mercat interior. Un 64,1% del total de la clientela del primer trimestre de 2009 procedeix d'Espanya. D'aquests, el 35% procedeixen de dins de

Catalunya, sent el grup de clients més nombrós. Els clients procedents de Madrid i València han estat els altres col·lectius més nombrosos del mercat interior (ambdós sumen més del 28% del total de la clientela espanyola). Altres col·lectius del mercat interior que han pernoctat a la comarca aquest trimestre han estat País Basc (5,6%), Andalusia (5,0%), Aragó (4,9%), Castella-Lleó (un 3,3%), Galícia (3,1%), Balears (2,6%), Canàries (2,4%) i Navarra (2,0%).

El percentatge de clients de l'estranger no supera, el primer trimestre de 2009, el 36% de la totalitat. Dins d'aquest grup cal destacar el 21,9% de la clientela procedent de França i el 16,1% procedent d'Alemanya. Altres col·lectius que no cal oblidar són els procedents de Regne Unit (11,7%), Itàlia (11,5%), Portugal (5,0%), Estats Units i Canadà (4,4%), Països Baixos (3,7%), Bèlgica (2,2%), Irlanda (1,4%), Rússia (1,2%) i Andorra (1,1%).

Taula 4. Principals procedències dels clients. Baix Llobregat. 1T 2009

Espanya	64,1%	Estranger	35,9%
Total Espanya	100,0%	Total Estranger	100,0%
Catalunya	35,0%	França	21,9%
Madrid	19,6%	Alemanya	16,1%
València	9,0%	Regne Unit	11,7%
País Basc	5,6%	Itàlia	11,5%
Andalusia	5,0%	Portugal	5,0%
Aragó	4,9%	EEUU + Canadà	4,4%
Castella-Lleó	3,3%	Països Baixos	3,7%
Galícia	3,1%	Bèlgica	2,2%
Balears	2,6%	Irlanda	1,4%
Canàries	2,4%	Rússia	1,2%
Navarra	2,0%	Andorra	1,1%
Altres	7,6%	Altres	20,0%

Font: Enquesta d'ocupació hotelera. Observatori de Turisme del Baix Llobregat

5.3 Motiu de l'ocupació

Negocis, vacances, salut, esdeveniments específics i esport han estat els motius d'estada dels clients segons el conjunt d'establiments hotelers de la comarca.

En totes les categories dels establiments hotelers, **negocis** ha estat el principal motiu de l'ocupació, sent en totes les categories el motiu d'estada pel 69,3% de la clientela. Concretament, en els establiments de 4 i 5 estrelles ha estat on més ha predominat l'estada per motius de negoci (superant el 71%), en canvi, en els d'inferior categoria aquest motiu ha tingut menor presència (tot i amb això va ser la causa d'ocupació d'un 66,1% de la seva clientela). Si comparem aquestes dades amb les observades l'anterior trimestre, ha augmentat la importància dels negocis com a causa de l'ocupació al Baix Llobregat.

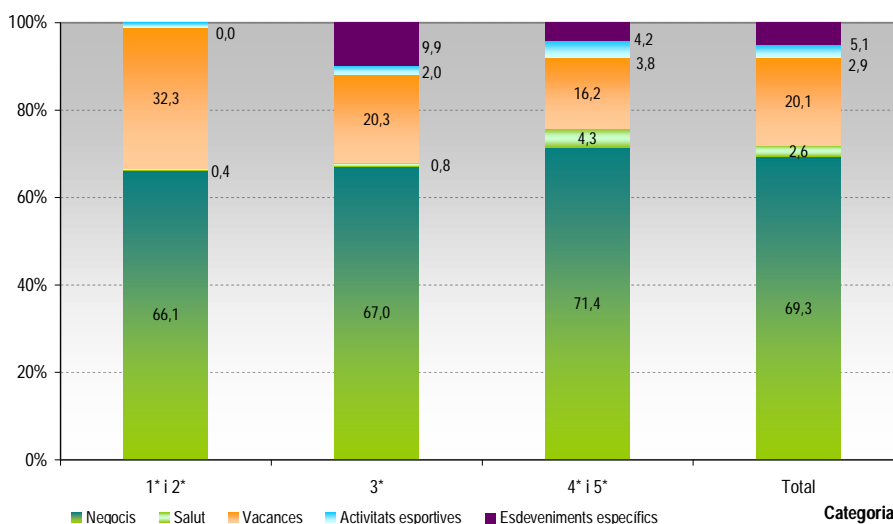
Vacances ha estat el segon motiu d'ocupació més present al Baix Llobregat en aquest primer trimestre de l'any, tot i que a molta distància de negocis. Els establiments d'1 i 2 estrelles han tingut una major presència d'aquest tipus de clients (gairebé el 32,3% del total dels seus ocupants), en els establiments de 3 estrelles el 20,3% de la seva ocupació va ser per motiu de vacances i en els de 4 i 5 estrelles el percentatge no va arribar al 17%.

Els **esdeveniments específics** (fires comercials⁴, casaments, etc.) van ser un altre dels motius d'estada dels clients a la comarca, a més, respecte l'anterior trimestre, ha augmentat la seva presència. El qüestionari d'ocupació ofereix l'oportunitat als hotels d'assenyalar esdeveniments, actes o períodes específics d'influència en l'ocupació. En especial aquest trimestre els hotels han assenyalat la fira del World Mobile Congress; celebracions familiars i convencions celebrades en el propi hotel. En el primer trimestre de 2009 va ser en els hotels de 3 estrelles on aquest motiu d'ocupació va estar més present (arribant al 10% del total de la seva ocupació).

Un altre motiu d'ocupació present a la comarca aquest trimestre va ser el de motius de **salut** amb gairebé un 3% d'ocupació. Per categories, aquest client es va allotjar en establiments de categoria superior (un 4,3% del total de la clientela dels hotels de 4 i 5 estrelles s'allotjaren per motius de salut).

Finalment, les **activitats esportives** també han estat motiu d'ocupació aquest trimestre, en especial en els establiments de 4 i 5 estrelles on van representar el 3,8% del total de la seva ocupació. En els establiments de 3 estrelles aquest motiu també ha estat present tot i que en menor mesura (representant el 2,0% del total de la seva ocupació).

Gràfic 17. Motiu de l'estada del client segons categoria de l'hotel. 1T 2009



Font: Enquesta d'ocupació hotelera. Observatori de Turisme del Baix Llobregat

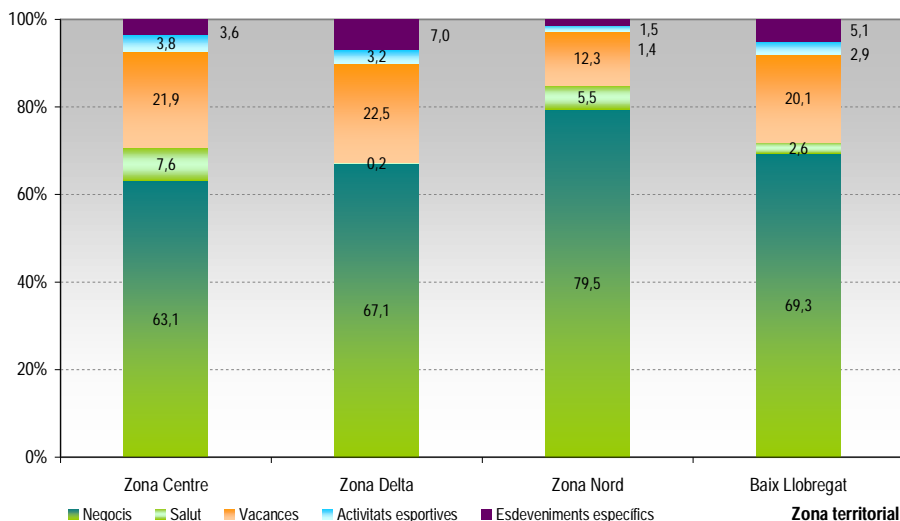
La distribució dels motius de l'ocupació segons les diferents zones territorials, mostra lleugeres diferències de comportament en funció de la zona que s'analitzi. Així, a la **zona Nord** s'observa un clar predomini dels motius de negoci (un 79,5% de la seva ocupació sent aquesta zona on és més present aquest motiu d'ocupació). El motiu de vacances suposa un 12,3% de la seva ocupació.

A la **zona Centre** és on més destaca l'ocupació per motius de salut (un 7,6% de la seva ocupació) i activitats esportives (un 3,8% de la seva ocupació, sent aquesta zona on és més present aquest motiu d'ocupació).

4 En l'annex de l'informe s'inclouen totes les fires comercials celebrades al llarg d'aquest primer trimestre tant a la comarca com a l'Hospitalet de Llobregat i Barcelona. S'entén que algunes d'aquestes fires poden atraure clients als establiments hotelers del Baix Llobregat.

A la **zona Delta**, predominen els motius de negoci i vacances en la seva ocupació. En comparació amb les altres zones territorials, a la zona Delta el motiu d'esdeveniments específics i de vacances mostren el major percentatge d'ocupació (representant un 7,0% i un 22,5% respectivament del total de la seva ocupació)

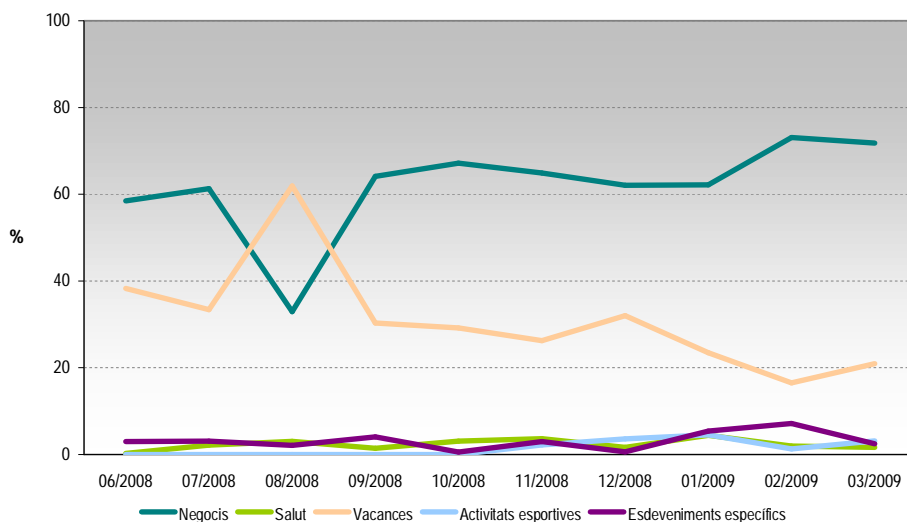
Gràfic 18. Motiu de l'estada del client segons zona territorial. 1T 2009



Font: Enquesta d'ocupació hotelera. Observatori de Turisme del Baix Llobregat

En tots els mesos observats (juny 2008-març 2009) tant negocis com vacances són els principals motius d'ocupació. Si s'observen les dades generals d'evolució, negocis és el motiu d'ocupació més present en gairebé tots els mesos. Respecte als altres motius d'ocupació, esdeveniments específics són els que han augmentat més la seva presència en el total de motius d'ocupació en aquest darrers tres mesos, en especial el mes de febrer.

Gràfic 19. Evolució del motiu de l'estada del client. Baix Llobregat. (%)



Font: Enquesta d'ocupació hotelera. Observatori de Turisme del Baix Llobregat

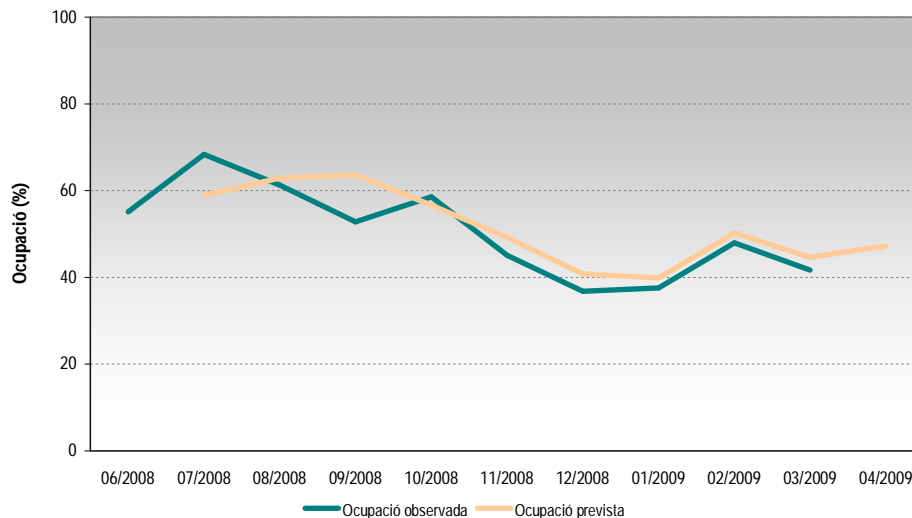
VI. PREVISIÓ D'OCUPACIÓ

La previsió d'ocupació dels darrers sis mesos del 2008 supera lleugerament a l'ocupació observada, tot i això es mostra una gran congruència entre les dades observades i les esperades.

Un cop analitzats tots els elements clàssics de l'oferta i demanda dels establiments hotelers de la comarca, es va considerar adient incloure un apartat de previsions. Aquest apartat inclòs en l'enquesta mensual d'ocupació hotelera és valuós en si mateix ja que ens ofereix dades de la percepció dels establiments hotelers respecte a la seva ocupació futura.

En el següent gràfic on es mostra aquesta percepció d'ocupació futura s'inclou tant la previsió d'ocupació com l'ocupació observada. En termes generals, no es mostren substancials diferències entre l'ocupació prevista i l'ocupació observada, tot i que les previsions d'ocupació han estat lleugerament per sobre de l'ocupació real.

Gràfic 20. Comparació de l'ocupació observada i de l'ocupació prevista. Baix Llobregat. (%)



Font: Enquesta d'ocupació hotelera. Observatori de Turisme del Baix Llobregat

Taula-Resum Baix Llobregat

Hotels per categoria						
	1*	2*	3*	4*	5*	Total
Nombre d'hotels	5	12	17	17	0	51
%	9,8	23,5	33,3	33,3	0,0	100
Ocupació hotelera%						
1T 2009	34,0	43,1	43,8	42,8	-	42,4
4T 2008	33,2	49,8	41,3	49,3	-	46,3
Tarifes (euros)						
1T 2009	54,7	55,1	62,8	75,2	-	68,4
4T 2008	58,9	64,8	68,4	76,1	-	70,8
Mitjana nits d'estada						
1T 2009	1,7	2,1	2,3	1,8	-	2,0
4T 2008	1,9	2,0	2,2	1,8	-	1,9
Procedència del client						
	Espanya			Estranger		
1T 2009	64,1			35,9		
4T 2008	61,5			38,5		
Motiu de l'estada						
	Negocis	Salut	Vacances	Activitats esportives	Esdeveniments específics	
1T 2009	69,3	2,6	20,1	2,9	5,1	
4T 2008	64,7	2,8	29,0	2,0	1,5	

Font: Enquesta d'ocupació hotelera. Observatori de Turisme del Baix Llobregat

Taula-Resum Zona Centre

Hotels per categoria						
	1*	2*	3*	4*	5*	Total
Nombre d'hotels	0	4	6	5	0	15
%	0,0	26,7	40,0	33,3	0,0	100
Ocupació hotelera%						
1T 2009	-	-	56,1	39,8	-	44,3
4T 2008	-	72,1	48,8	47,9	-	49,5
Tarifes (euros)						
1T 2009	-	-	63,4	71,1	-	69,0
4T 2008	-	-	63,6	73,8	-	70,8
Mitjana nits d'estada						
1T 2009	-	-	1,9	1,5	-	1,6
4T 2008	-	4,0	2,3	1,9	-	2,1
Procedència del client						
	Espanya			Estranger		
1T 2009	60,1			39,9		
4T 2008	55,6			44,4		
Motiu de l'estada						
	Negocis	Salut	Vacances	Activitats esportives	Esdeveniments específics	
1T 2009	63,1	7,6	21,9	3,8	3,6	
4T 2008	58,7	3,9	32,4	2,0	3,0	

Font: Enquesta d'ocupació hotelera. Observatori de Turisme del Baix Llobregat

Taula-Resum Zona Delta

Hotels per categoria						
	1*	2*	3*	4*	5*	Total
Nombre d'hotels	5	4	7	10	0	26
%	19,2	15,4	26,9	38,5	0,0	100
Ocupació hotelera%						
1T 2009	34,0	38,9	38,5	46,3	-	41,9
4T 2008	33,2	39,8	34,4	52,7	-	44,0
Tarifes (euros)						
1T 2009	54,7	53,3	69,2	78,6	-	69,5
4T 2008	58,9	65,4	77,7	78,4	-	71,8
Mitjana nits d'estada						
1T 2009	1,7	1,9	2,6	1,9	-	2,1
4T 2008	1,9	1,6	1,8	1,7	-	1,7
Procedència del client						
		Espanya		Estranger		
1T 2009		61,6		38,4		
4T 2008		59,4		40,6		
Motiu de l'estada						
		Negocis	Salut	Vacances	Activitats esportives	Esdeveniments específics
1T 2009		67,1	0,2	22,5	3,2	7,0
4T 2008		65,3	0,6	30,4	2,6	1,2

Font: Enquesta d'ocupació hotelera. Observatori de Turisme del Baix Llobregat

Taula-Resum Zona Nord

Hotels per categoria						
	1*	2*	3*	4*	5*	Total
Nombre d'hotels	0	4	4	2	0	10
%	0,0	40,0	40,0	2,0	0,0	100
Ocupació hotelera%						
1T 2009	-	60,0	45,2	37,9	-	42,2
4T 2008	-	69,2	40,5	42,5	-	48,0
Tarifes (euros)						
1T 2009	-	62,5	47,1	73,1	-	65,1
4T 2008	-	63,2	51,3	76,0	-	68,0
Mitjana nits d'estada						
1T 2009	-	3,0	2,1	1,9	-	2,1
4T 2008	-	2,1	2,4	2,1	-	2,2
Procedència del client						
		Espanya		Estranger		
1T 2009		77,1		22,9		
4T 2008		76,4		23,6		
Motiu de l'estada						
		Negocis	Salut	Vacances	Activitats esportives	Esdeveniments específics
1T 2009		79,5	5,5	12,3	1,4	1,5
4T 2008		70,5	7,7	20,8	0,5	0,5

Font: Enquesta d'ocupació hotelera. Observatori de Turisme del Baix Llobregat

ANNEX. ACTIVITATS FIRALS DUTES A TERME DURANT EL TRIMESTRE

Al llarg d'aquest primer trimestre de 2009 alguns establiments hotelers han considerat les fires comercials, els esdeveniments socials particulars (com per exemple la celebració de casaments) i els esdeveniments esportius com esdeveniments particulars que han originat un increment en la seva ocupació com també un increment particular en la tarifa ordinària.

És per aquest motiu que s'ha cregut convenient adjuntar un llistat amb la totalitat de fires que han tingut lloc al Baix Llobregat, L'Hospitalet de Llobregat i Barcelona en aquest primer trimestre de 2009.

FIRES BAIX LLOBREGAT, L'HOSPITALET DE LLOBREGAT I BARCELONA 2009

1T 2009 (gener-març)

Mes	Fira	Municipi	Tipus fira
Gener	Bread&Butter	Barcelona	Internacional
	Expohogar	L'Hospitalet	Internacional
	Fdm-Fòrum Dental Mediterrani	Barcelona	Estatat
	Fira de la Candelera	Molins de Rei	Catalana, comarcal i local
Febrer	Expohogar	Barcelona	Internacional
	Cosmobelleza	L'Hospitalet	Internacional
	Mobile World Congress	Barcelona	Internacional
	Graphispag Digital	L'Hospitalet	Estatat
	Fira del Cànem i Tecnologies Alternatives, Spannabis	Cornellà de Llobregat	Catalana, comarcal i local
Març	Globalgeo. Saló Internacional de la Geomàtica i Geotelemàtica	Barcelona	Internacional
	Expo Retail	Barcelona	Estatat
	Barcelona Degusta	Barcelona	Estatat
	Maquitec. Fira Industrial de Barcelona.	L'Hospitalet	Estatat
	Infarma. Saló d'especialitats farmacèutiques i parafarmàcia.	L'Hospitalet	Estatat
	Saló de la immersió	Cornellà de Llobregat	Estatat
	Personal Espanya. Exposició professional per als recursos humans	Barcelona	Estatat
	Bnf.Barcelona Negocis i Franquícies	Barcelona	Estatat

*Font: Observatori del Turisme del Baix Llobregat a partir de les dades del Departament d'Innovació, Universitats i Empresa.