

Informe trimestral d'ocupació hotelera. Establiments hotelers del Baix Llobregat.

DADES DE L'EOH – TERCER TRIMESTRE 2012.
Baix Llobregat, desembre 2012.

Dades més destacades

TRIMESTRALS

- **L'ocupació hotelera** del tercer trimestre de 2012 del Baix Llobregat és del **74%**.
- Els establiments que han presentat major percentatge d'ocupació han estat els de categoria superior i els ubicats en la Zona Delta.
- **El preu mitjà** d'una habitació doble ha estat de **68,7€**. La diferència tarifària entre els establiments de 4 i 5 estrelles i d'1 i 2 va ser de 24€. La zona Delta ha estat la que ha ofert una tarifa més elevada.
- **3 nits** és la mitjana d'estada en l'establiment hotelier del Baix Llobregat.
- **El 57% dels clients provenien del mercat internacional**, el principal motiu d'estada ha estat vacances (el 54% del total).
- Els clients provinents de Catalunya, Madrid i València concentren el 63% dels clients espanyols que s'apropen a la comarca. El client provinent de l'estranger ha vingut principalment de França, Regne Unit i Alemanya.
- **L'ocupació hotelera observada** supera els percentatges d'**ocupació prevista** pels establiments hotelers del Baix Llobregat, excepte setembre on l'observada no supera les previsions d'ocupació.

EVOLUCIÓ

- **Respecte el trimestre anterior** augmenta l'ocupació hotelera. **Respecte el mateix trimestre de l'any anterior** el percentatge d'ocupació és inferior.
- **Augmenten les tarifes** de les habitacions respecte el segon trimestre de 2012 però **disminueixen** respecte el mateix trimestre de l'any anterior.
- El pes **dels clients procedents de l'estranger augmenta** tant respecte l'anterior trimestre com també respecte el tercer trimestre de l'any anterior.
- **Salut, vacances i activitats esportives** augmenten el seu pes entre els motius d'estada dels clients del Baix Llobregat respecte el tercer trimestre de 2011.

ZONES TERRITORIALS: Divisió operativa del Baix Llobregat en 3 zones territorials:

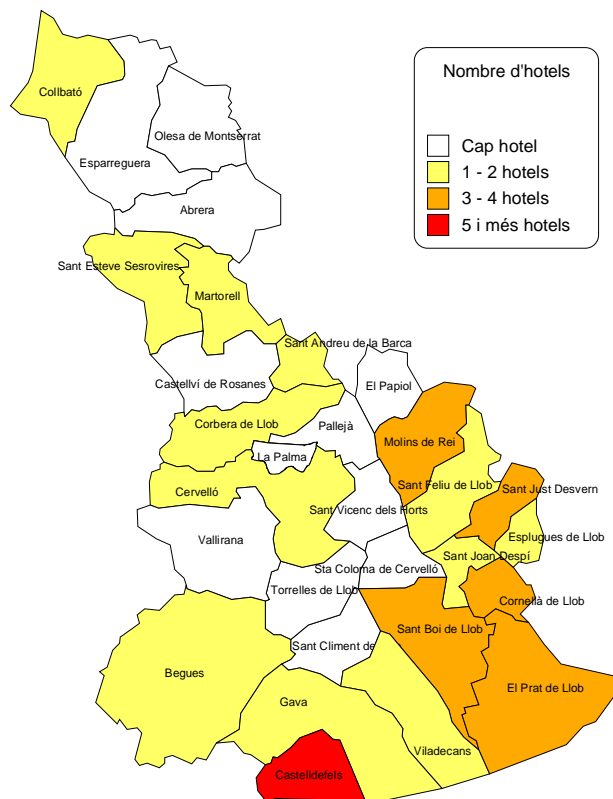
Zona Centre: Cornellà de Llobregat, Esplugues de Llobregat, Molins de Rei, Sant Feliu de Llobregat, Sant Joan Despí i Sant Just Desvern.

Zona Nord: Cervelló, Collbató, Corbera, Martorell, Sant Andreu de la Barca i Sant Esteve Sesrovires.

Zona Delta: Begues, Castelldefels, El Prat de Llobregat, Sant Boi de Llobregat i Viladecans.

DADES D'OFERTA HOTELERA. Establiments i places hoteleres.

Mapa 1. Oferta d'hotels del Baix Llobregat. 2012.



Taula 1. Nombre d'establiments hotelers per zones territorials i categories. Baix Llobregat. 2012.

	5 *		4 *		3 *		2 *		1 *		Total	
	n	%	n	%	n	%	n	%	n	%	n	%
Zona Centre	0	0,0	5	33,3	6	40,0	4	26,7	0	0,0	15	100
Zona Delta	0	0,0	10	37,0	7	25,9	5	18,5	5	18,5	27	100
Zona Nord	0	0,0	2	20,0	4	40,0	4	40,0	0	0,0	10	100
Baix Llobregat	0	0,0	17	32,7	17	32,7	13	25,0	5	9,6	52	100

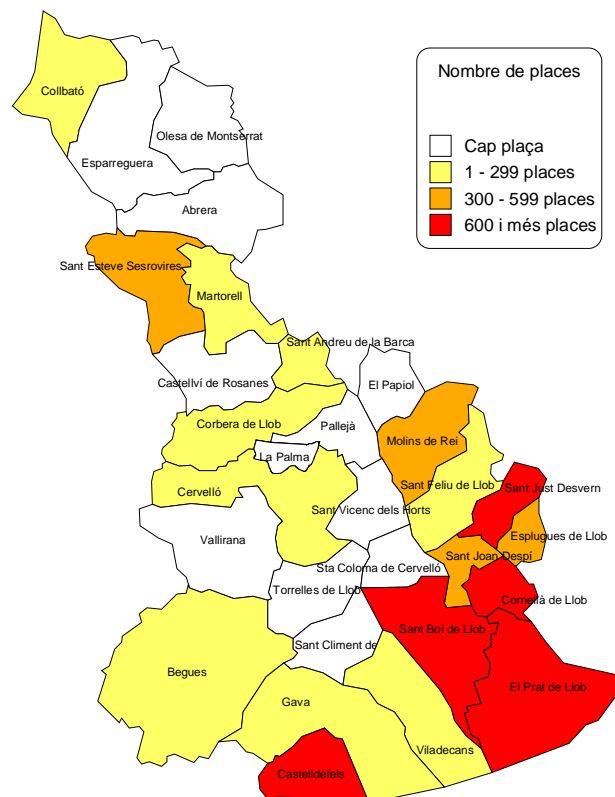
Font: Enquesta d'ocupació hotelera. Observatori de Turisme del Baix Llobregat.

Taula 2. Nombre d'establiments hotelers segons antiguitat. Baix Llobregat. 2012.

	< 6 anys	6 a 10 anys	11 a 20 anys	21 a 30 anys	> 30 anys	Total
Establiments	4	22	7	3	16	52
n / total (%)	7,7	42,3	13,5	5,8	30,8	100

Font: Enquesta d'ocupació hotelera. Observatori de Turisme del Baix Llobregat.

Mapa 2. Oferta de places hoteleres del Baix Llobregat. 2012.



Taula 3. Places hoteleres per zones territorials i categoria. Baix Llobregat. 2012.

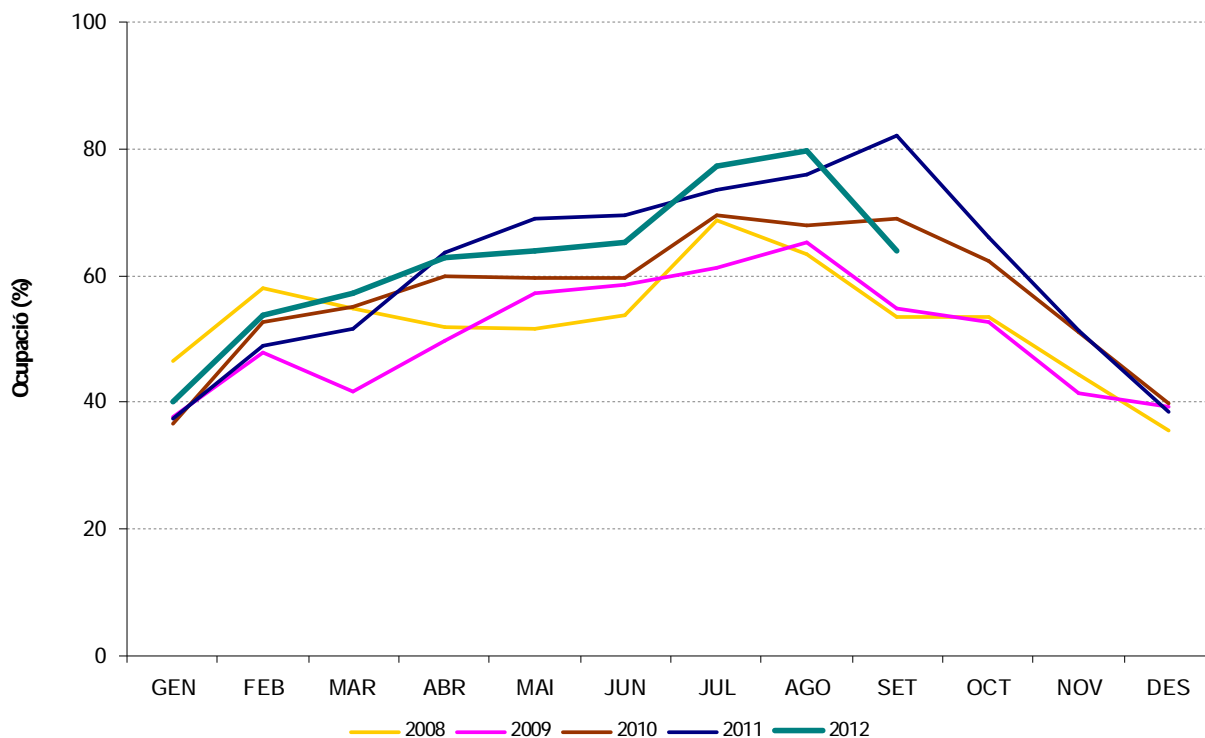
	5 *		4 *		3 *		2 *		1 *		Total	
	n	%	n	%	n	%	n	%	n	%	n	%
Zona Centre	0	0,0	1.307	44,2	1.133	38,4	514	17,4	0	0,0	2.954	100
Zona Delta	99*	2,4	2.512	61,9	850	20,9	461	11,4	139	3,4	4.061	100
Zona Nord	0	0,0	319	36,0	325	36,6	243	27,4	0	0,0	887	100
Baix Llobregat	99	1,3	4.138	52,4	2.308	29,2	1.218	15,4	139	1,8	7.902	100

Font: Enquesta d'ocupació hotelera. Observatori de Turisme del Baix Llobregat.

* S'inclouen 99 places de 5 estrelles que són les que ofereix l'hotel Renaissance Barcelona Airport. Aquest hotel disposa d'habitacions amb categories de 4 i 5 estrelles, tot i que en termes d'establiment està inclòs en el grup d'hoteles de 4 estrelles.

DADES BÀSIQUES D'OCUPACIÓ HOTELERA. Baix Llobregat.

Gràfic 1. Evolució d'ocupació hotelera. Baix Llobregat. 2008-2012.



Font: Enquesta d'ocupació hotelera. Observatori de Turisme del Baix Llobregat.

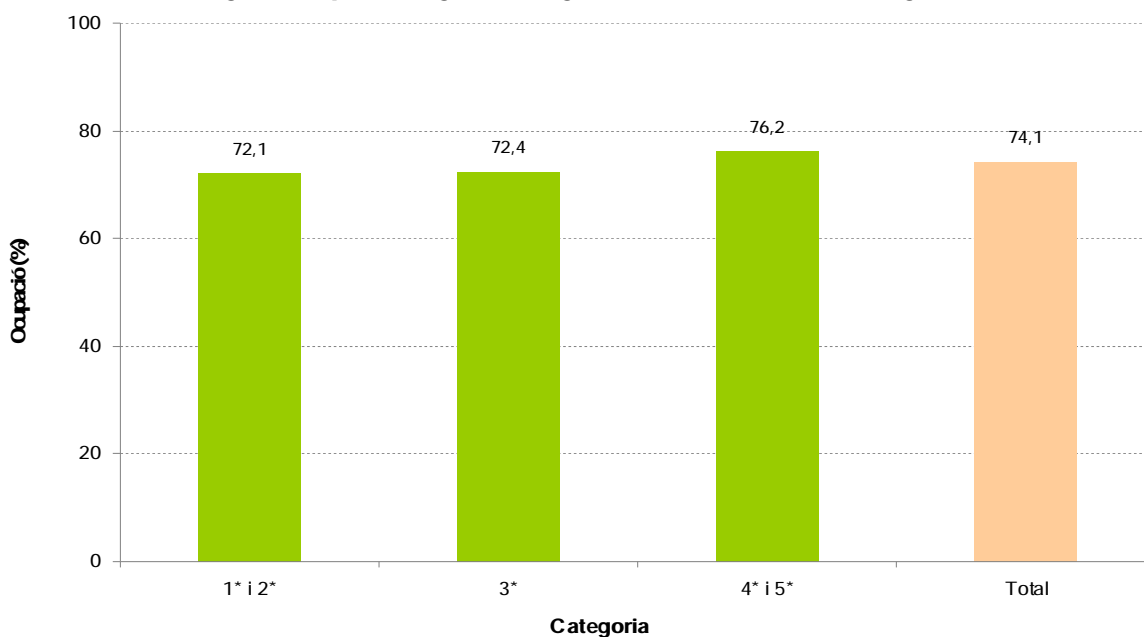
Hotels per categoria						
	1*	2*	3*	4*	5*	Total
Nombre d'hotels	5	13	17	17	0	52
%	9,6	25,0	32,7	32,7	0,0	100,0
Ocupació hotelera%						
3T 2012	73,3	71,5	72,4	76,2	-	74,1
2T 2012	48,2	59,7	63,7	67,9	-	64,3
Tarifes (euros)						
3T 2012	50,3	57,0	62,2	78,6	-	68,7
2T 2012	46,2	54,2	60,6	78,6	-	67,8
Mitjana nits d'estada						
3T 2012	3,6	2,3	2,6	2,3	-	2,5
2T 2012	2,9	1,8	2,2	2,0	-	2,0
Procedència del client						
	Espanya			Estranger		
3T 2012	43,2			56,8		
2T 2012	48,2			51,8		
Motiu de l'estada						
	Negocis	Salut	Vacances	Activitats esportives	Esdeveniments específics	
3T 2012	37,3	4,3	53,5	3,0	2,0	
2T 2012	55,5	5,3	32,2	4,8	2,3	

Font: Enquesta d'ocupació hotelera. Observatori de Turisme del Baix Llobregat.

OCUPACIÓ HOTELERA.

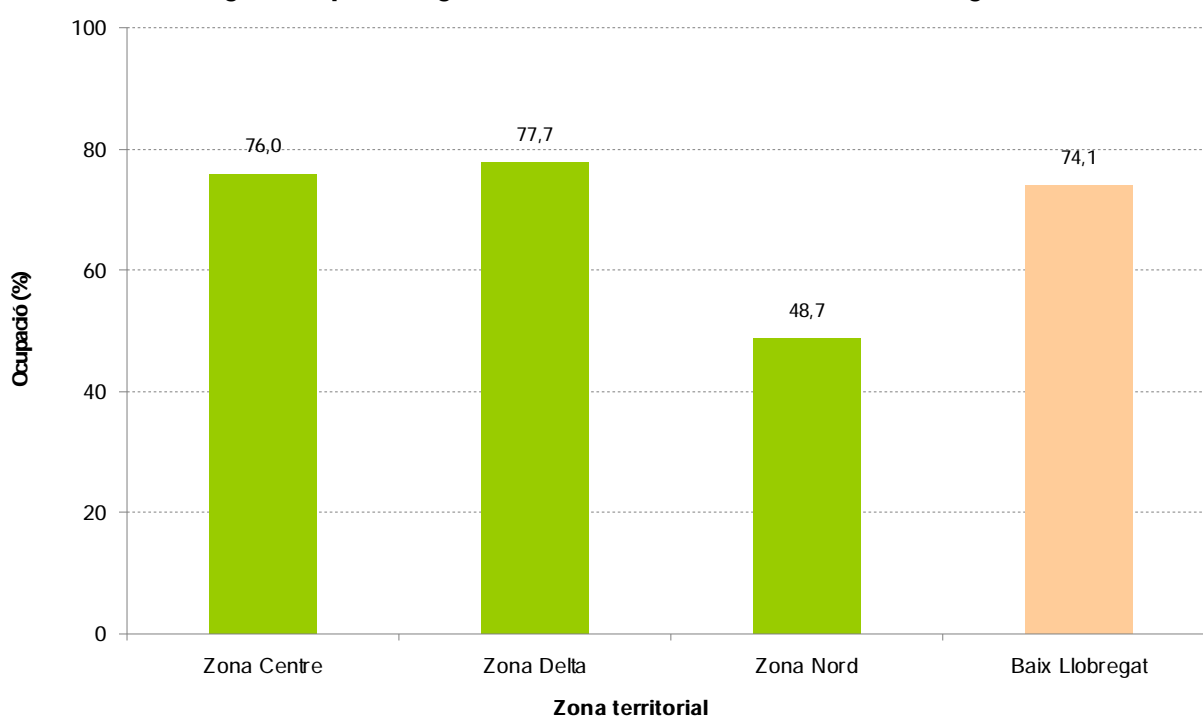
L'ocupació hotelera a la comarca del Baix Llobregat és del 74,1% el tercer trimestre del 2012. Per categoria, han estat els establiments de 4 i 5 estrelles els que han presentat un major percentatge d'ocupació, i per zones, la Delta ha estat la que ha tingut un percentatge d'ocupació més elevat.

Gràfic 2. Percentatge d'ocupació segons categoria de l'hotel. Baix Llobregat. 3T2012.



Font: Enquesta d'ocupació hotelera. Observatori de Turisme del Baix Llobregat.

Gràfic 3. Percentatge d'ocupació segons zona territorial de l'hotel. Baix Llobregat. 3T2012.

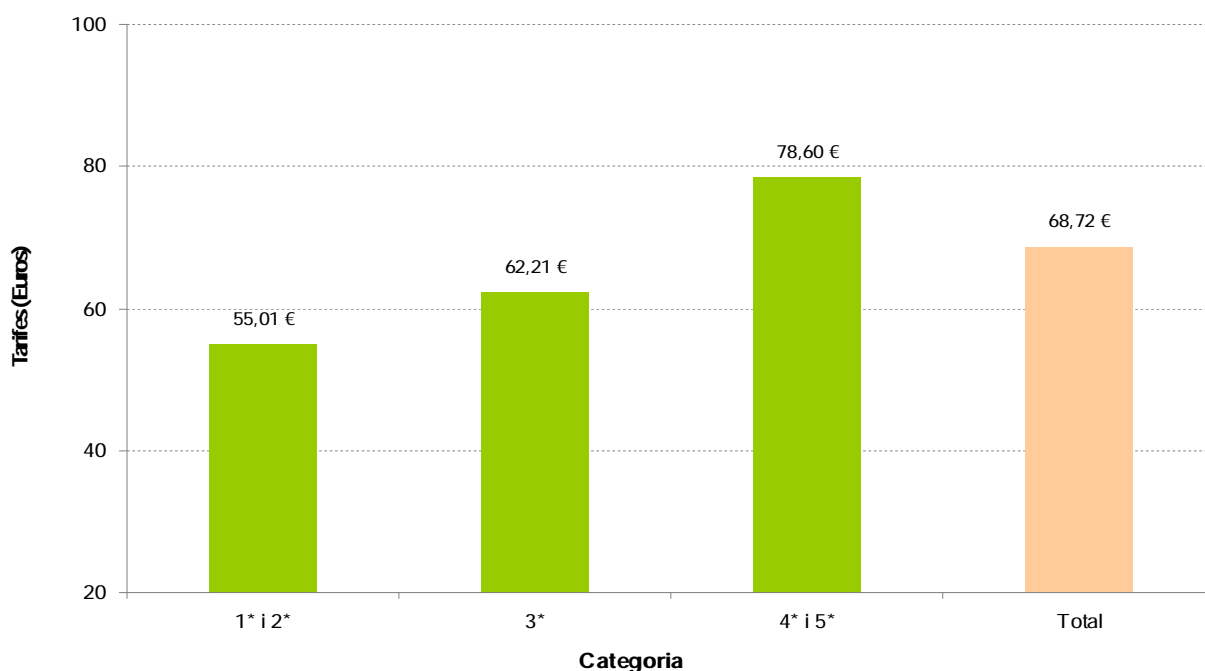


Font: Enquesta d'ocupació hotelera. Observatori de Turisme del Baix Llobregat.

TARIFES.

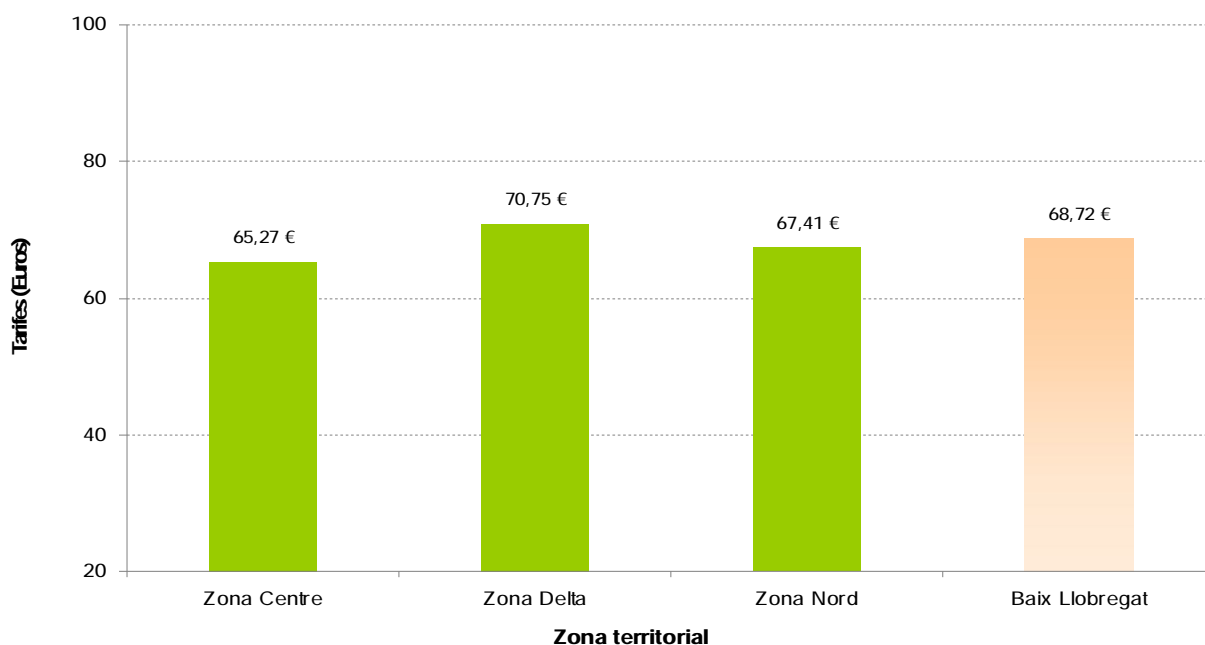
*El preu mitjà d'una habitació en el tercer trimestre del 2012 ha estat de 68,72€.
La diferència tarifària entre els establiments de major i menor categoria ha estat de 24 euros, i per zones, la Delta ha estat la que ha ofert una tarifa més elevada.*

Gràfic 4. Tarifes segons categoria de l'hotel. Baix Llobregat. 3T2012.



Font: Enquesta d'ocupació hotelera. Observatori de Turisme del Baix Llobregat.

Gràfic 5. Tarifes segons zona territorial de l'hotel. Baix Llobregat. 3T2012.

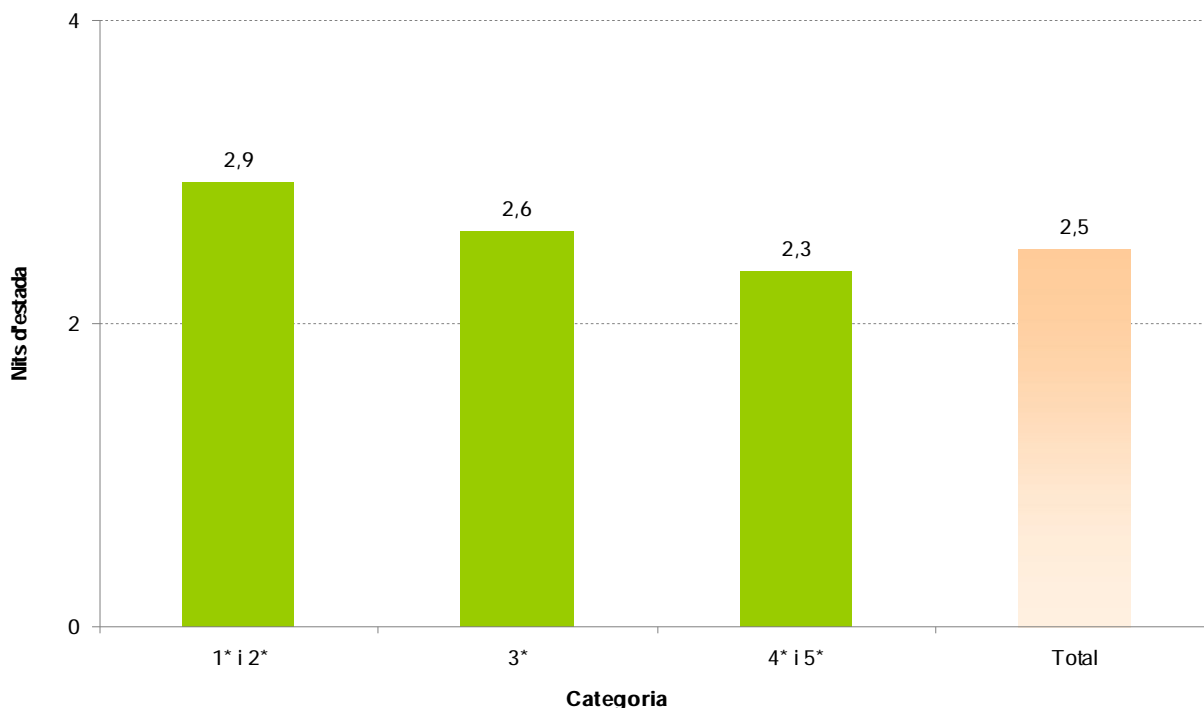


Font: Enquesta d'ocupació hotelera. Observatori de Turisme del Baix Llobregat.

ANÀLISI DE LA DEMANDA. Mitjana nits d'estada; procedència client; motiu de l'ocupació.

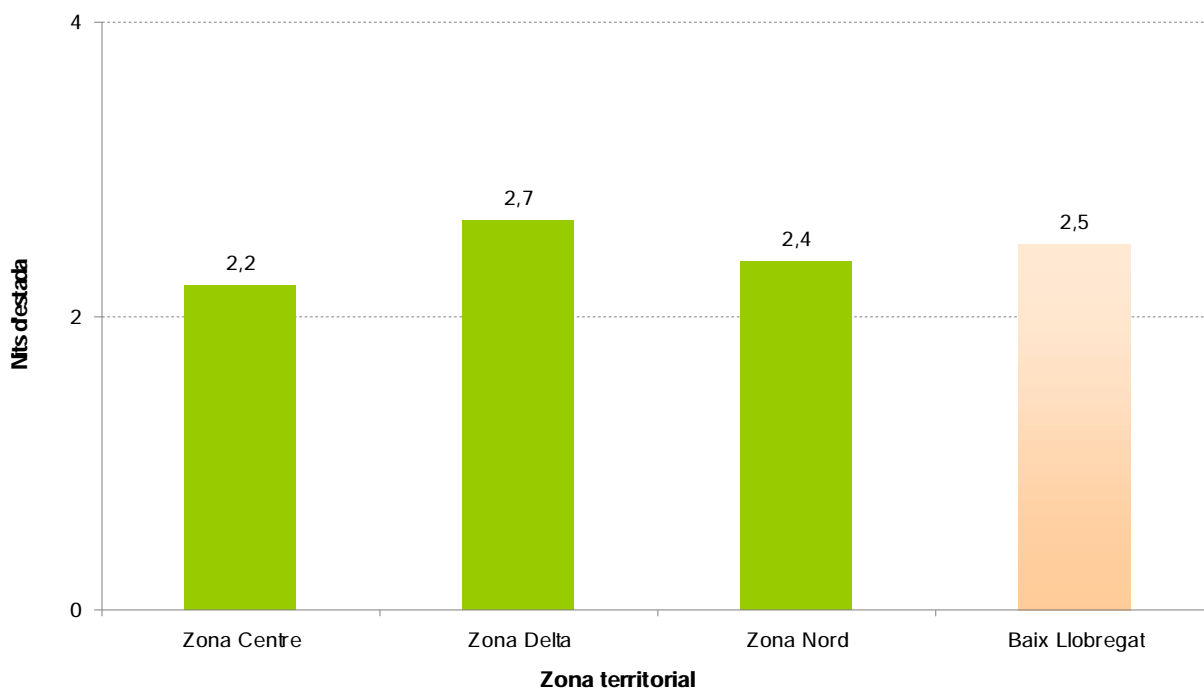
La mitjana d'estada és de 2,5 nits en la comarca. El principal motiu de l'estada ha estat vacances i el 57% dels clients provenien del mercat internacional.

Gràfic 6. Mitjana de nits d'estada segons categoria de l'hotel. Baix Llobregat. 3T2012.



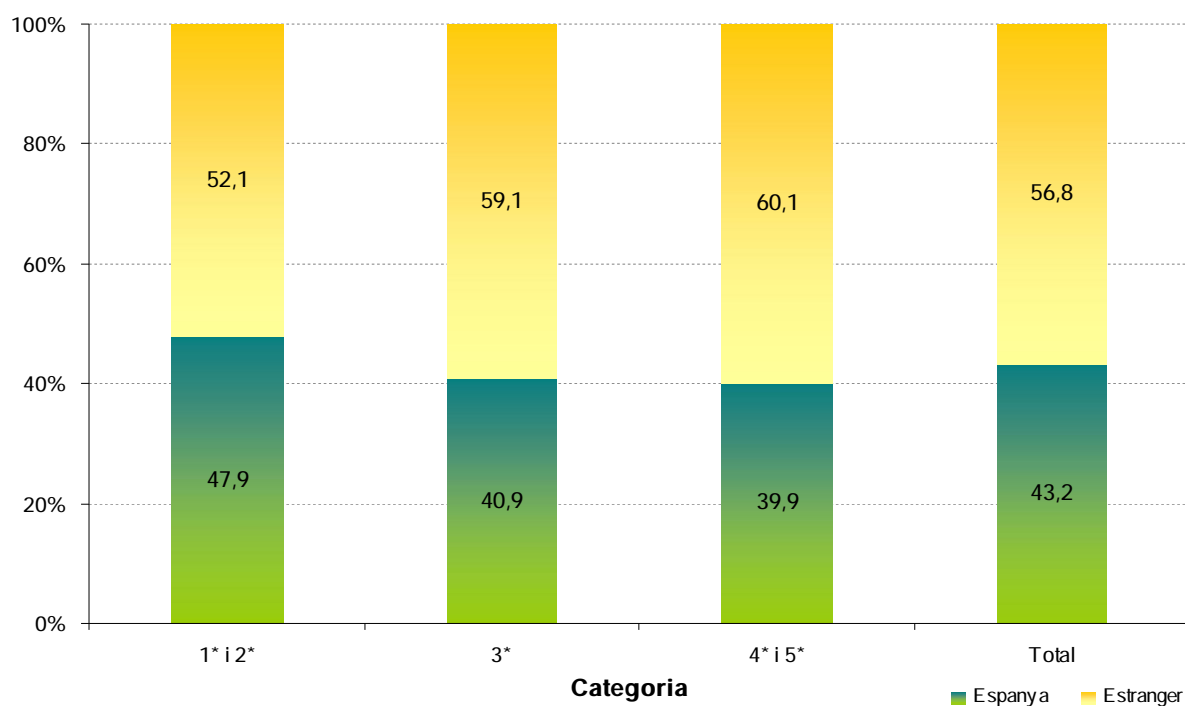
Font: Enquesta d'ocupació hotelera. Observatori de Turisme del Baix Llobregat.

Gràfic 7. Mitjana de nits d'estada segons zona territorial. Baix Llobregat. 3T2012.



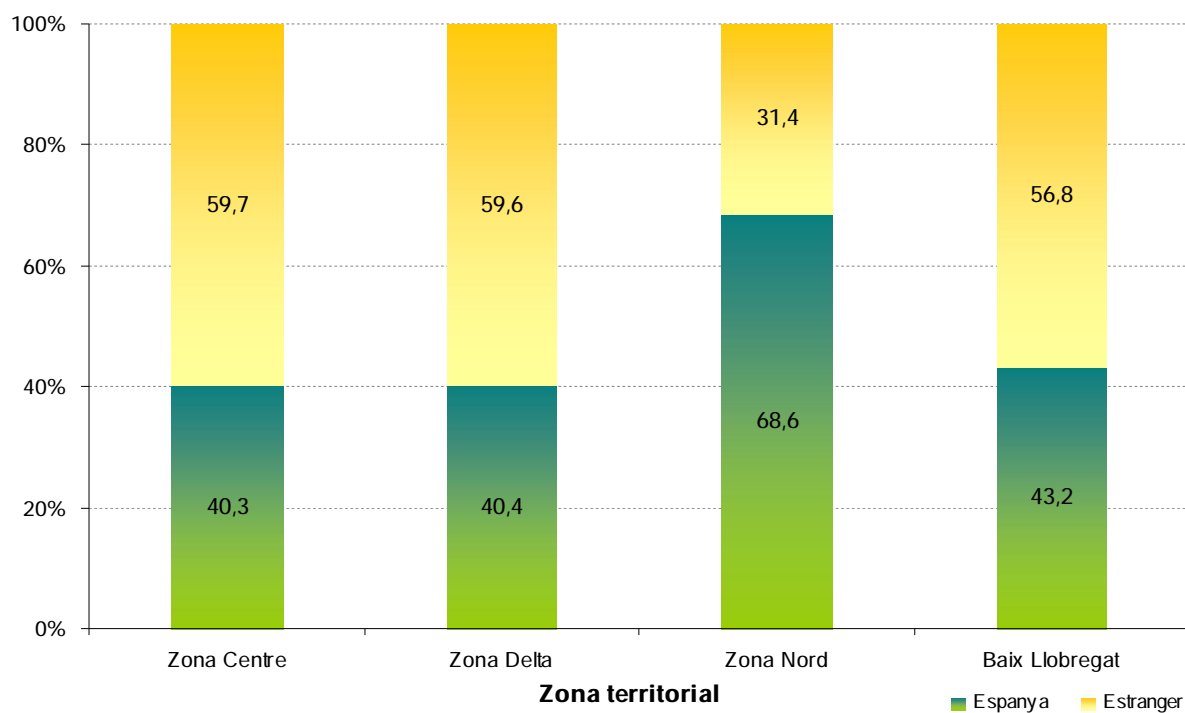
Font: Enquesta d'ocupació hotelera. Observatori de Turisme del Baix Llobregat.

Gràfic 8. Procedència del client segons categoria de l'hotel. Baix Llobregat. 3T2012.



Font: Enquesta d'ocupació hotelera. Observatori de Turisme del Baix Llobregat.

Gràfic 9. Procedència del client segons zona territorial de l'hotel. Baix Llobregat. 3T2012.



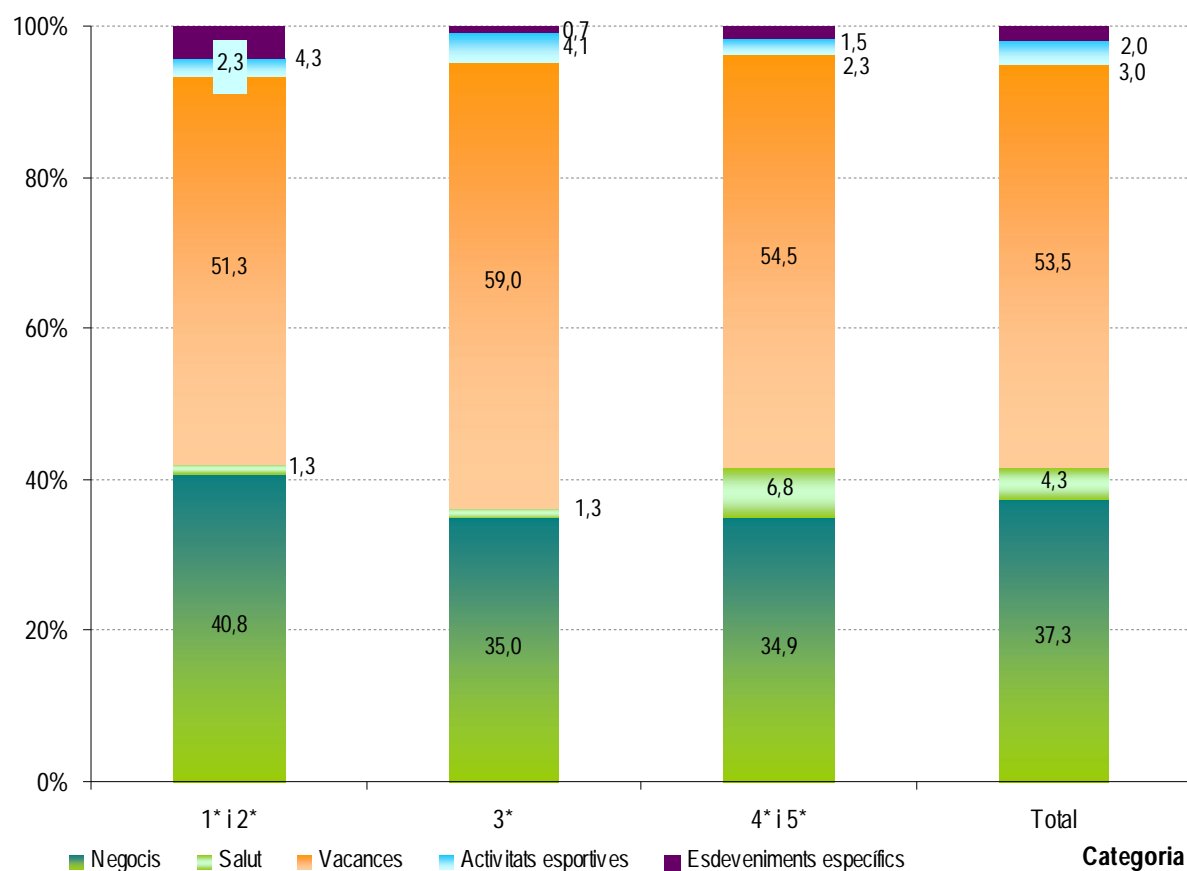
Font: Enquesta d'ocupació hotelera. Observatori de Turisme del Baix Llobregat.

Taula 4. Principals procedències dels clients. Baix Llobregat. 3T 2012.

Espanya	43,2%	Estranger	56,8%
Catalunya	38,0%	França	17,3%
Madrid	16,8%	Regne Unit	10,0%
València	8,6%	Alemanya	9,8%
Andalusia	6,7%	Itàlia	7,8%
País Basc	5,4%	Rússia	7,8%
Castella-Lleó	3,3%	Estats Units	7,1%
Galícia	3,2%	Escandinàvia	4,5%
Aragó	2,8%	Països Baixos	4,3%
Balears	2,1%	Portugal	3,2%
Múrcia	1,9%	Bèlgica	3,1%
Canàries	1,9%	Irlanda	1,6%
Altres	9,3%	Altres	23,6%
Total Espanya	100,0%	Total Estranger	100,0%

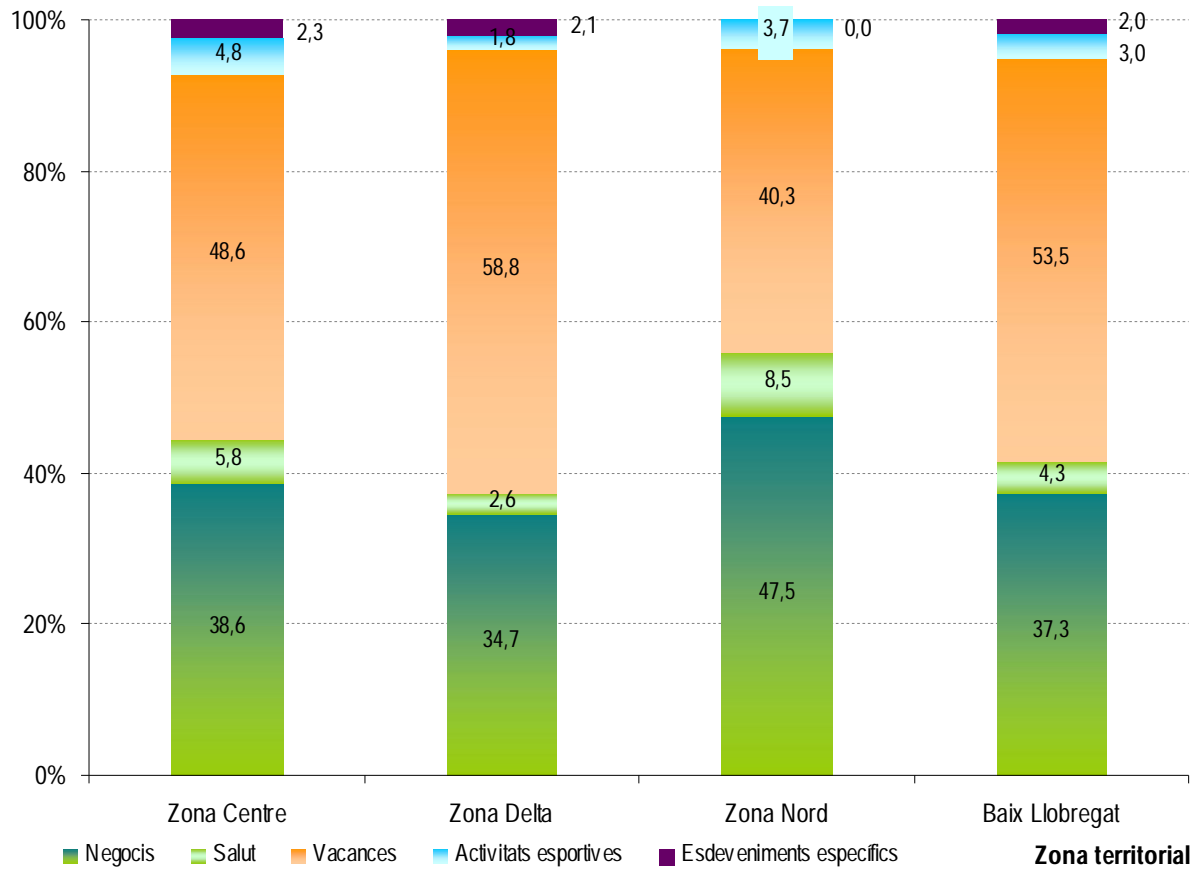
Font: Enquesta d'ocupació hotelera. Observatori de Turisme del Baix Llobregat.

Gràfic 10. Motiu de l'estada del client segons categoria de l'hotel. Baix Llobregat. 3T2012.



Font: Enquesta d'ocupació hotelera. Observatori de Turisme del Baix Llobregat.

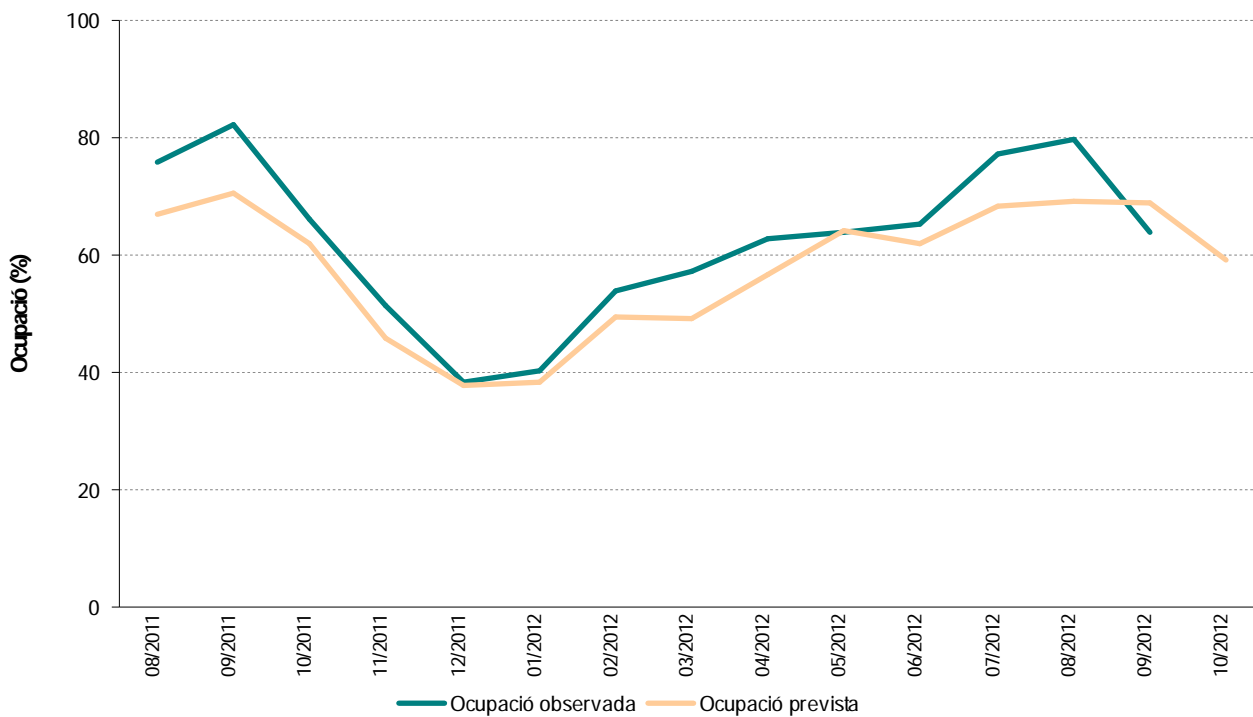
Gràfic 11. Motiu de l'estada del client segons zona territorial. Baix Llobregat. 3T2012.



Font: Enquesta d'ocupació hotelera. Observatori de Turisme del Baix Llobregat.

PREVISIÓ D'OCUPACIÓ.

Gràfic 12. Comparació de l'ocupació observada i de l'ocupació prevista. Baix Llobregat. 3T2012.



Font: Enquesta d'ocupació hotelera. Observatori de Turisme del Baix Llobregat.

MARXA DEL NEGOCI. Enquesta clima empresarial. Sector hosteler. Catalunya.

Taula 5. Principals indicadors de clima empresarial del sector hosteler. Evolució respecte el trimestre anterior. Catalunya.

	Marxa negoci	Facturació	Preus venda	Nombre ocupats	Inversió
1T 2009	-62,2	-68,4	-68,4	-44,1	-20,4
1T 2010	-11,6	-19,1	-28,1	-18,8	-2,5
1T 2011	-13,9	-20,1	-20	-14,2	-0,5
1T 2012	-43,5	-42,0	-29,4	-23,9	-17,6
2T 2009	32,7	30,8	-5,8	-9,7	-9,2
2T 2010	41,4	31,8	7,8	19,4	0,9
2T 2011	55,5	59,5	32,6	35	9,1
2T 2012	-19,7	16,2	7,2	10,7	-5,8
3T 2009	26,5	19,2	1,4	11,0	-8,9
3T 2010	34,9	36,9	20,1	26,3	-4,4
3T 2011	67,1	63,7	42	33,3	3,2
3T 2012	3,3	19,8	-3,9	20,1	-3,3
4T 2009	-65,3	-73,8	-67	-49,1	-17,8
4T 2010	-50,7	-57,7	-54,1	-41,7	-9,1
4T 2011	-60,4	-70,1	-58,8	-50,9	-16,2

L'enquesta de clima empresarial mesura les perspectives que tenen els propietaris dels establiments hostalers de Catalunya sobre la marxa del seu negoci.

El resultat s'expressa en una escala de -100 a 100 on -100 implica que la perspectiva és molt pitjor a la percebuda el trimestre anterior i 100 on és molt millor.

Font: OC-BL a partir de l'enquesta de clima empresarial d'Idescat.

ACTIVITATS FIRALS DUTES A TERME DURANT EL TRIMESTRE.

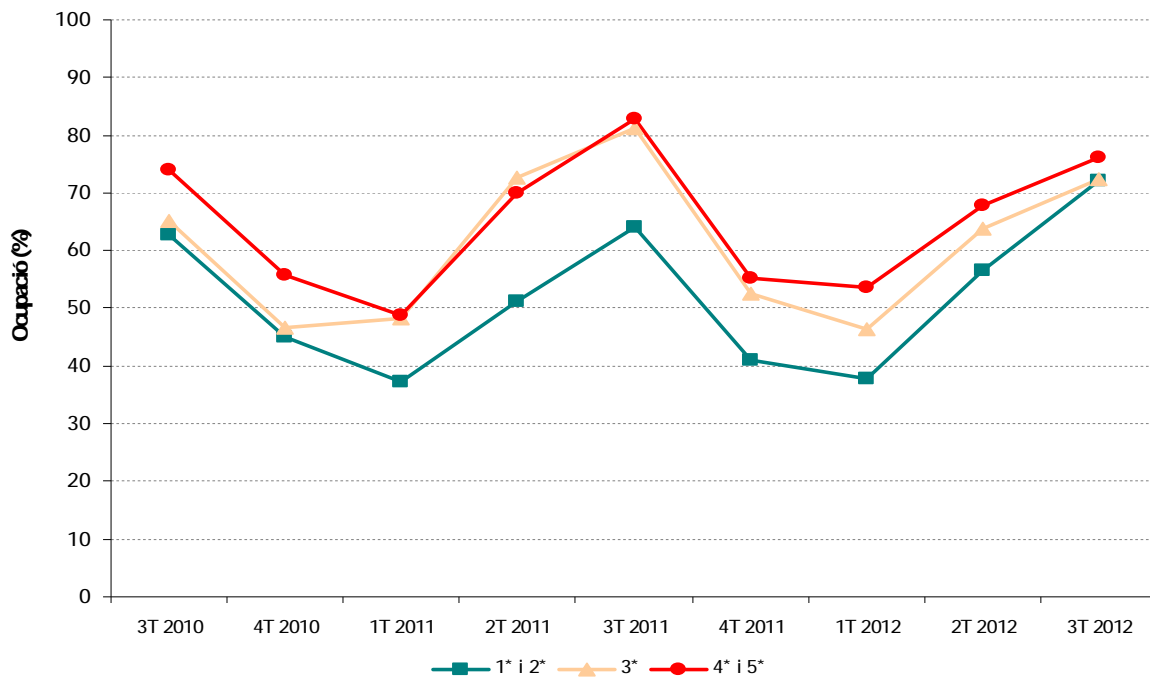
Considerant la creixent rellevància del turisme de negocis (MICE) en el Baix Llobregat adjuntem el llistat de les activitats firals que s'han dut a terme a la comarca i a Fira Barcelona.

Mes	Fira	Municipi	Tipus fira
Juliol	The Brandery.Post Fashion Circus	Barcelona	Internacional
Agost			
Setembre	Expohogar tardor. Saló Internacional del regal i articles de la llar.	Barcelona	Internacional

Font: OC-BL a partir del calendari de fires de Catalunya 2012 del Departament d'Empresa i Ocupació.

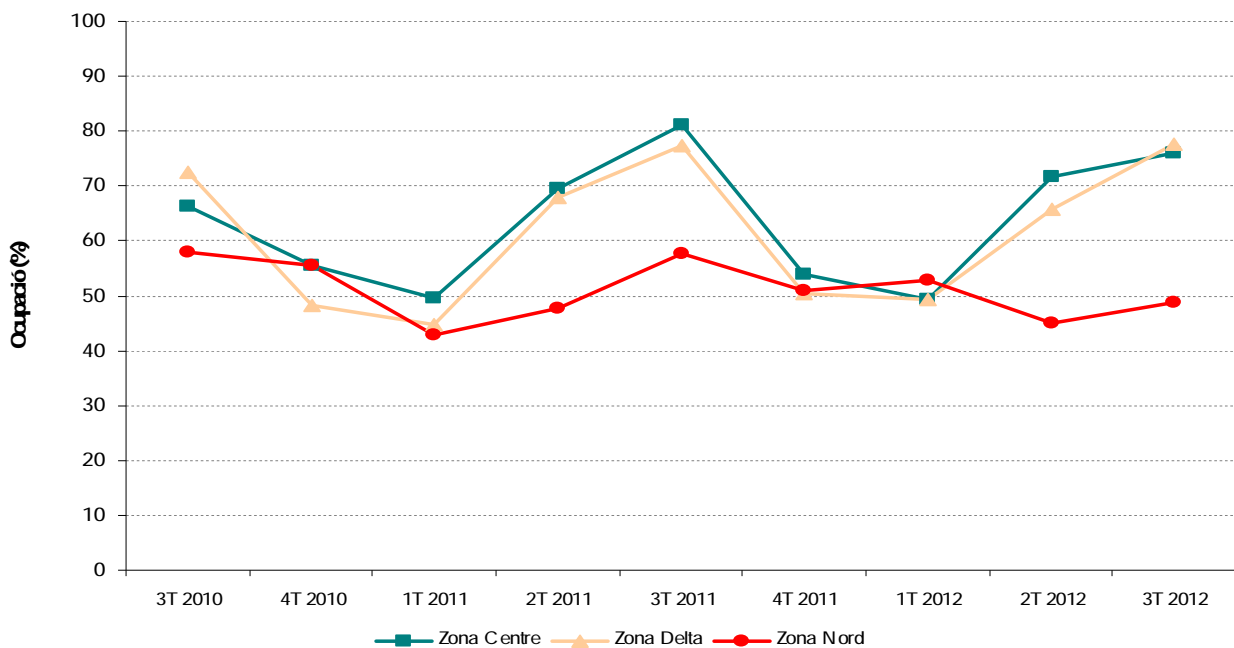
Evolució 2010-2012

Gràfic 13. Evolució de l'ocupació hotelera segons categoria. Baix Llobregat. 3T2010-3T2012.



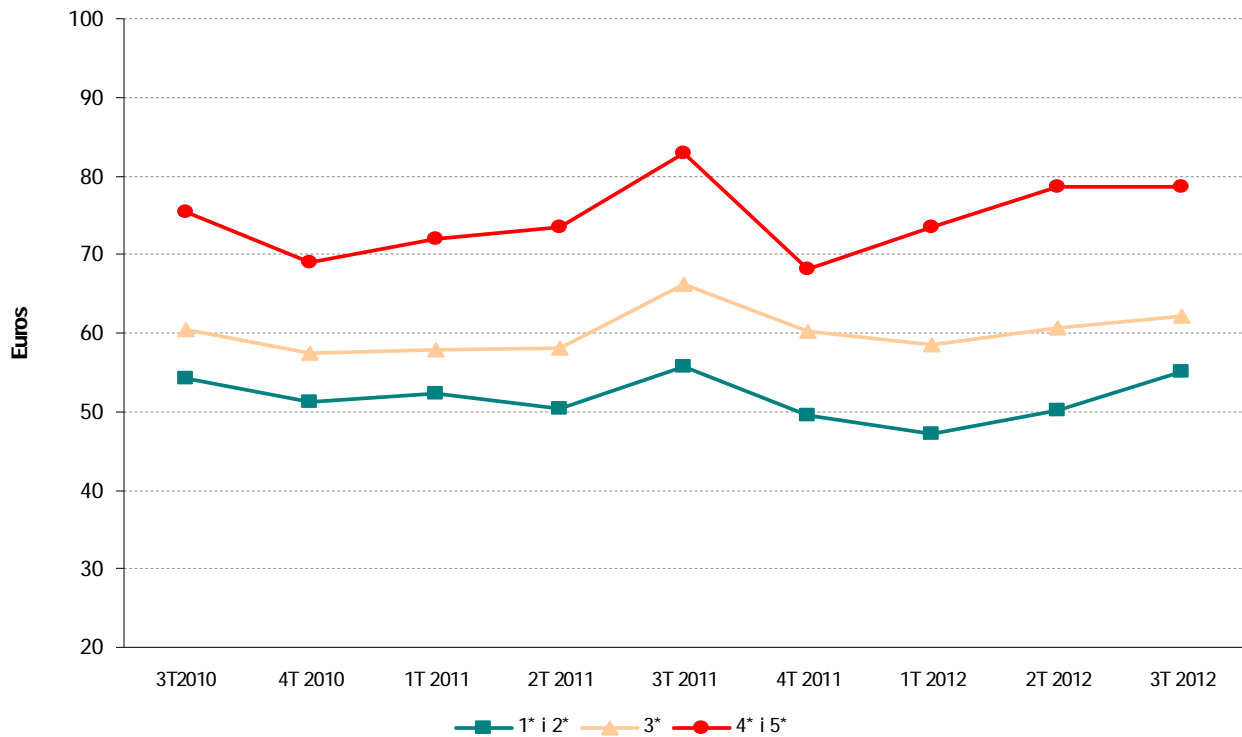
Font: Enquesta d'ocupació hotelera. Observatori de Turisme del Baix Llobregat.

Gràfic 14. Evolució de l'ocupació hotelera segons zona territorial. Baix Llobregat. 3T2010-3T2012.



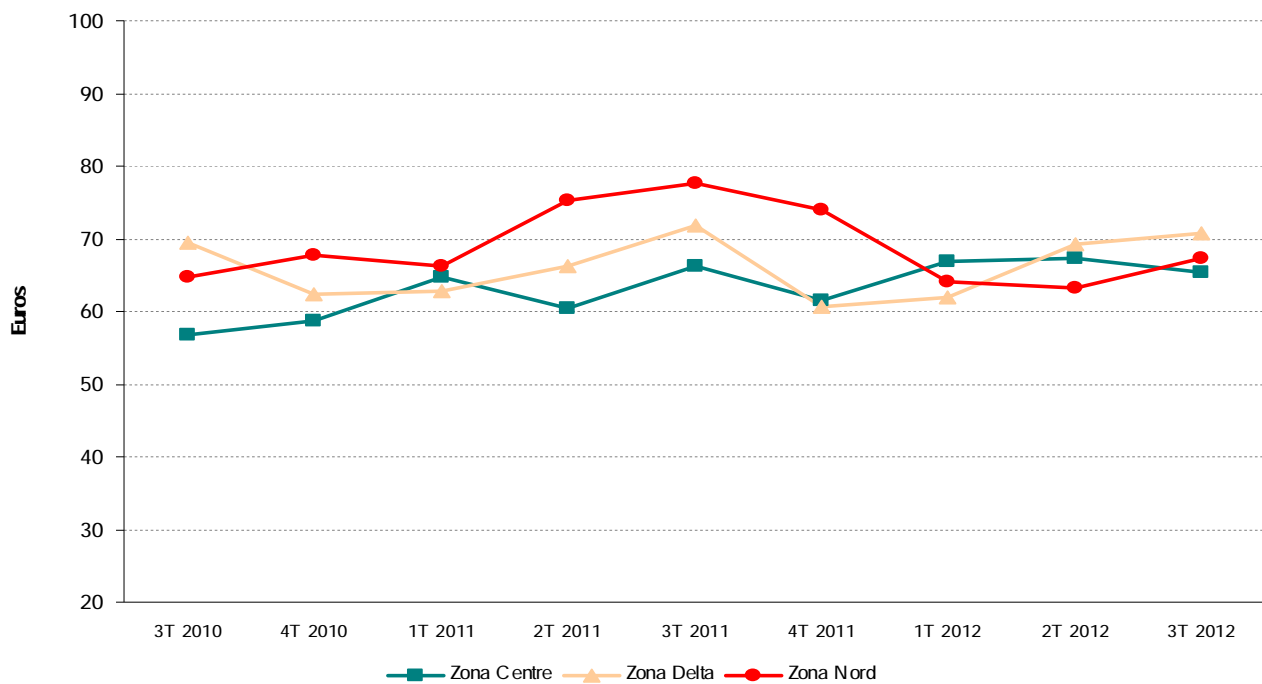
Font: Enquesta d'ocupació hotelera. Observatori de Turisme del Baix Llobregat.

Gràfic 15. Evolució de les tarifes segons categoria de l'hotel (euros). 3T2010-3T2012.



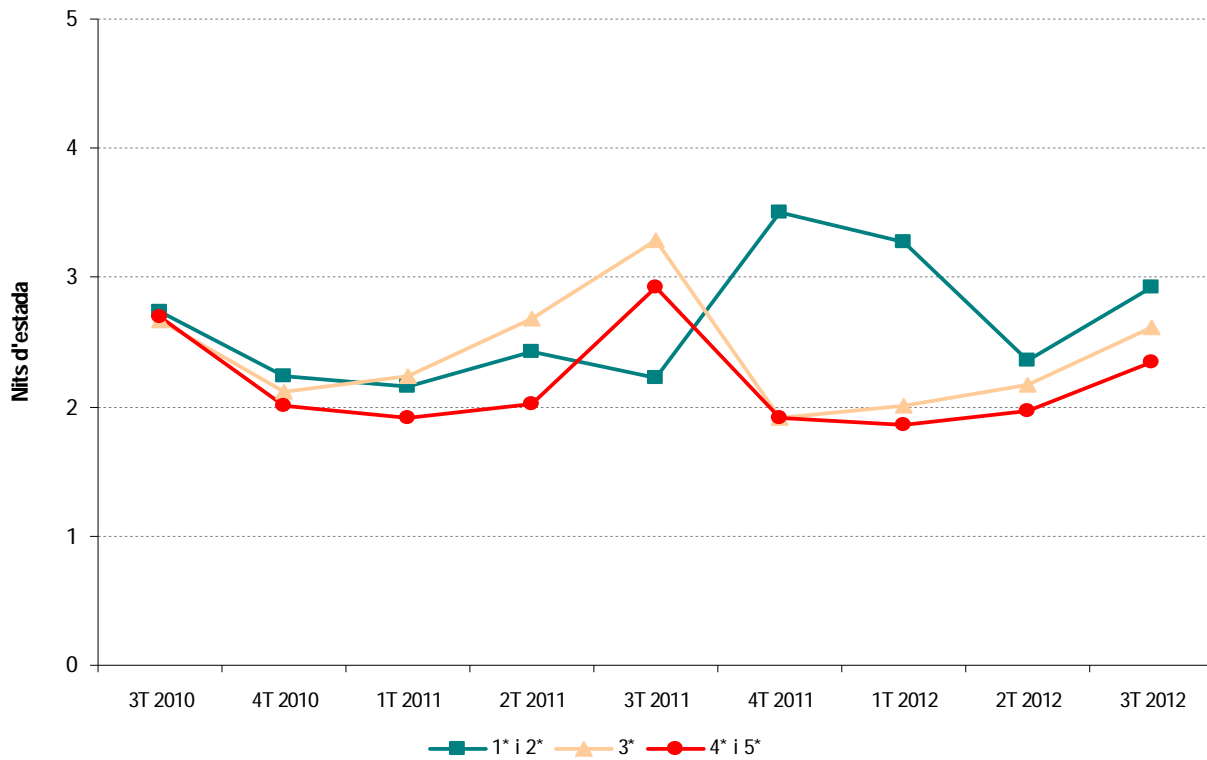
Font: Enquesta d'ocupació hotelera. Observatori de Turisme del Baix Llobregat.

Gràfic 16. Evolució de les tarifes segons zona territorial (euros). 3T2010-3T2012.



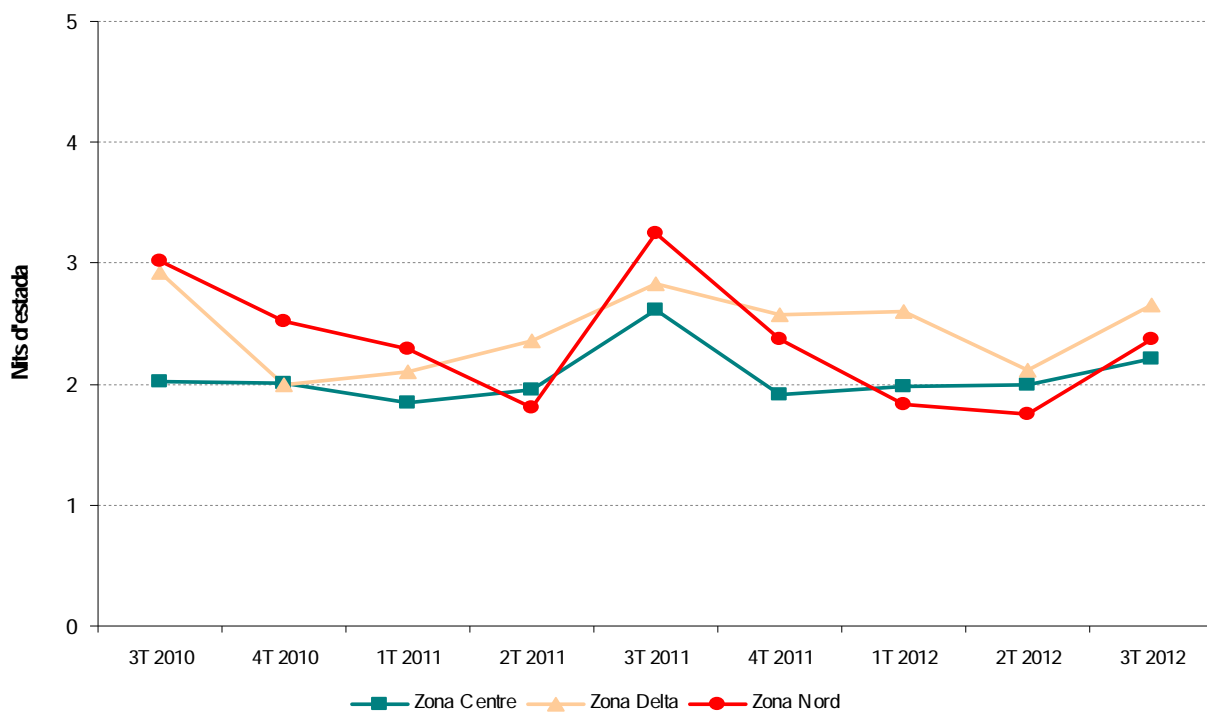
Font: Enquesta d'ocupació hotelera. Observatori de Turisme del Baix Llobregat.

Gràfic 17. Evolució mitjana nits d'estada segons categoria de l'establiment. 3T2010-3T2012.



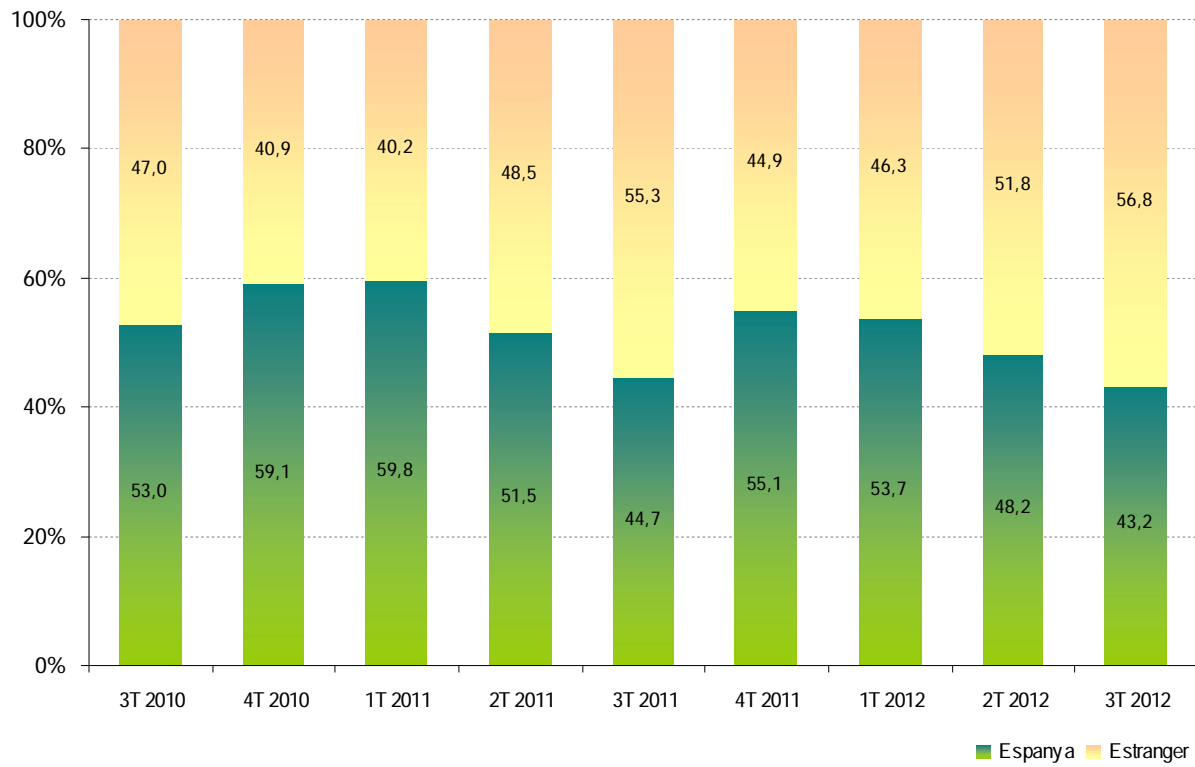
Font: Enquesta d'ocupació hotelera. Observatori de Turisme del Baix Llobregat

Gràfic 18. Evolució mitjana nits d'estada segons zona territorial de l'establiment. 3T2010-3T2012.



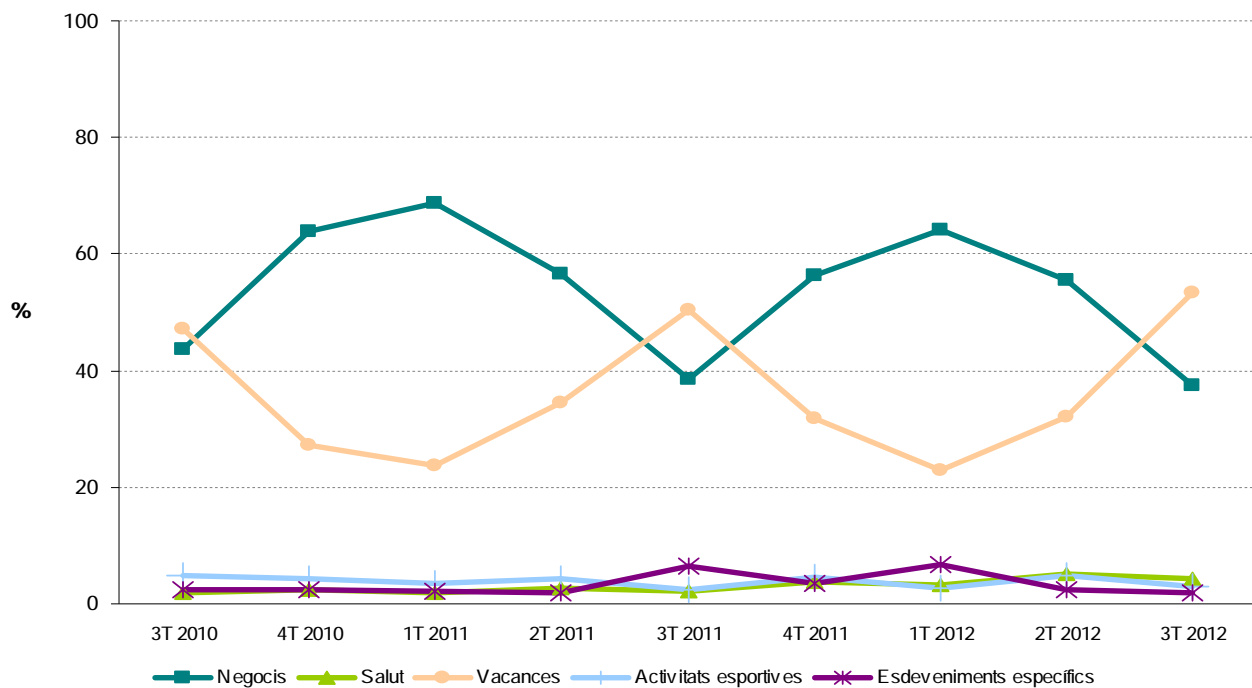
Font: Enquesta d'ocupació hotelera. Observatori de Turisme del Baix Llobregat.

Gràfic 19. Evolució de la procedència del client. Baix Llobregat. 3T2010-3T2012.



Font: Enquesta d'ocupació hotelera. Observatori de Turisme del Baix Llobregat.

Gràfic 20. Evolució motiu d'estada del client. Baix Llobregat.



Font: Enquesta d'ocupació hotelera. Observatori de Turisme del Baix Llobregat.

ENQUESTA D'OCUPACIÓ HOTELERA DEL BAIX LLOBREGAT. Aspectes metodològics i estructura.

Des del mes de juny de 2008 l'Observatori de Turisme del Baix Llobregat realitza una enquesta on es recullen les dades d'ocupació hotelera de la comarca i les característiques de la mateixa. L'informe trimestral d'ocupació hotelera que a continuació us presentem es nodreix, principalment, d'aquesta enquesta.

El qüestionari agrupa en 4 blocs les preguntes destinades a l'establiment hoteler:

- Dades bàsiques, on es recull la informació bàsica de l'establiment (nom; categoria; municipi; any d'obertura; nombre d'habitacions). Aquesta informació es distingeix de les següents per no variar al llarg dels mesos (degut a les seves característiques).
- Grau, tipus d'ocupació i tarifes, on es recull el percentatge d'ocupació i les tarifes segons dies laborables o festius i caps de setmana.
- Tipologia de client, on es considera la mitjana de nits d'estada, la procedència i el motiu de l'estada del client.
- Previsió d'ocupació, on es pregunta la previsió d'ocupació per al proper mes.

Esquema del qüestionari d'ocupació que es tramet a tots els establiments hotelers del Baix Llobregat

QÜESTIONARI D'OCUPACIÓ D'ESTABLIMENTS HOTELERS DEL BAIX LLOBREGAT										
Dades bàsiques										
<ul style="list-style-type: none"> ▪ Nom de l' establiment ▪ Categoria ▪ Municipi ▪ Any d'obertura de l'establiment ▪ Habitacions individuals ▪ Habitacions dobles ▪ Suites ▪ Altres (especificar) 										
Grau, tipus d'ocupació i tarifes										
<ul style="list-style-type: none"> ▪ Percentatge d'ocupació d'habitacions: ▪ Percentatge d'ocupació durant el mes x: <table style="width: 100%; border: none;"> <thead> <tr> <th style="width: 60%;"></th> <th style="text-align: center;">%ocupació</th> <th style="text-align: center;">Tarifes</th> </tr> </thead> <tbody> <tr> <td>- Dilluns a dijous</td> <td></td> <td></td> </tr> <tr> <td>- Caps de setmana</td> <td></td> <td></td> </tr> </tbody> </table>			%ocupació	Tarifes	- Dilluns a dijous			- Caps de setmana		
	%ocupació	Tarifes								
- Dilluns a dijous										
- Caps de setmana										
Tipologia de client										
<ul style="list-style-type: none"> ▪ Mitjana de nits d'estada ▪ Procedència <table style="width: 100%; border: none;"> <thead> <tr> <th style="width: 50%;"></th> <th style="text-align: center;"><i>Espanya</i></th> <th style="text-align: center;"><i>Estranger</i></th> </tr> </thead> <tbody> <tr> <td></td> <td style="text-align: center;">Especificar CCAA</td> <td style="text-align: center;">Especificar Estat</td> </tr> </tbody> </table> <ul style="list-style-type: none"> ▪ Motiu de l'estada <ul style="list-style-type: none"> - Negocis - Salut - Vacances - Esdeveniments específics 			<i>Espanya</i>	<i>Estranger</i>		Especificar CCAA	Especificar Estat			
	<i>Espanya</i>	<i>Estranger</i>								
	Especificar CCAA	Especificar Estat								
Previsió d'ocupació										
<ul style="list-style-type: none"> ▪ Previsió d'ocupació d'habitacions per al proper mes 										

ENQUESTA D'OCUPACIÓ HOTELERA DEL BAIX LLOBREGAT. Participació.

El grau de significació de les dades presentades en aquest informe respon en gran mesura a la participació del conjunt d'establiments hotelers i a la informació facilitada. El nombre d'hotels ubicats a la comarca és de 52. Tot i així, donat que el fet de respondre el qüestionari és totalment voluntari per part de cada entitat, la participació en l'enquesta no ha estat de la totalitat d'establiments.

Taula 6. Participació dels establiments hotelers en l'enquesta d'ocupació. 3T2012.

	Total		37
	%		71,2%
Segons categoria	1 i 2*	3*	4 i 5*
Total	11	10	16
% sobre el total de cada categoria	61,1%	58,8%	94,1%
Segons zona territorial	Zona Nord	Zona Centre	Zona Delta
Total	4	9	24
% sobre el total de cada zona	40,0%	60,0%	92,3%

Font: Enquesta d'ocupació hotelera. Observatori de Turisme del Baix Llobregat.

Taula 7. Establiments que han participat en l'enquesta del 3T2012.

Abba Garden (Esplugues de Llobregat)	Ibis Barcelona Aeropuerto Viladecans (Viladecans)
AC Gavà Mar (Gavà)	Hesperia Sant Just (Sant Just Desvern)
AC Hotel Martorell (Martorell)	Hotel Pitort (Castelldefels)
Algaba (Castelldefels)	Husa Masia Bach (Sant Esteve Sesrovires)
Bcn Events, SB hotels (Castelldefels)	Ibis Castelldefels (Castelldefels)
Arroyo (Castelldefels)	Ibis Molins de Rei (Molins de Rei)
Bel Air (Castelldefels)	Luna (Castelldefels)
Best Western Mediterráneo (Castelldefels)	Miño (Castelldefels)
Blauet (El Prat de Llobregat)	Neptuno (Castelldefels)
Canal Olímpic (Castelldefels)	NH Porta de Barcelona (Sant Just Desvern)
Ciudad de Castelldefels (Castelldefels)	NH Sant Boi de Llobregat (Sant Boi de Llobregat)
EADA Montserrat Hotel (Collbató)	NH Cornellà de Llobregat (Cornellà de Llobregat)
Esplugues (Esplugues de Llobregat)	Novotel Barcelona Cornellà (Cornellà de Llobregat)
El Tiburón (Castelldefels)	Novotel Sant Joan Despí (Sant Joan Despí)
Express by Holiday Inn (Molins de Rei)	Playafels (Castelldefels)
Front Air Congress (Sant Boi de Llobregat)	Renaissance Barcelona Airport Hotel (El Prat de Llobregat)
Flora Parc (Castelldefels)	Restaurant El Castell (Sant Boi de Llobregat)
Golf Can Rafel (Cervelló)	Tryp Barcelona Aeropuerto (El Prat de Llobregat)
Gran Hotel Rey Don Jaime (Castelldefels)	

Amb la col·laboració de: