

INFORME TRIMESTRAL
D'OCUPACIÓ HOTELERA
4T 2008

BAIX LLOBREGAT

Baix Llobregat, abril de 2009

Teniu a les mans la primera edició de l'Informe Trimestral d'Ocupació Hotelera del Baix Llobregat corresponent al quart trimestre de 2008.

Aquest informe és un dels productes que realitza l'Observatori de Turisme del Baix Llobregat, que es va posar en funcionament el passat mes de juny de 2008 amb l'objectiu de disposar d'informació completa sobre la dinàmica i característiques del mercat turístic del Baix Llobregat, de forma que empresaris, administracions, i altres entitats que operen en el sector puguin actuar i planificar amb un millor coneixement de la realitat.

Cal a dir que l'Observatori es troba encara en la primera fase d'implantació, és a dir, part dels productes i serveis que ofereix estan desenvolupant-se i consolidant-se de manera continuada.

Així, aquest primer informe trimestral completa els actuals serveis que ofereix l'Observatori com és l'elaboració dels Informes Mensuals d'Ocupació Hotelera que s'envien als allotjaments que participen oferint les seves dades mensualment.

Finalment, volem expressar el nostre agraïment a la implicació dels establiments hotelers de la comarca, i de manera especial, a aquells que han col·laborat en l'enquesta mensual d'ocupació hotelera ja que, sense la seva participació, aquest informe trimestral no hauria estat possible.

Esperem que aquesta informació sigui del seu interès, i restem a la seva disposició per a qualsevol dubte o aclariment al respecte.

Observatori de turisme del Baix Llobregat

| | |
|--|----|
| PRESENTACIÓ | 1 |
| ÍNDIX..... | 2 |
| I. INTRODUCCIÓ I METODOLOGIA..... | 3 |
| II. DADES BÀSIQUES D'OFERTA HOTELERA | 5 |
| III. OCUPACIÓ HOTELERA..... | 7 |
| IV. TARIFES | 10 |
| V. ANÀLISI DE LA DEMANDA..... | 13 |
| VI. PREVISIÓ D'OCUPACIÓ | 20 |
| TAULES RESUM PER ZONES TERRITORIALS | 21 |
| ANNEX | 25 |

I. INTRODUCCIÓ I METODOLOGIA

Des del mes de juny de 2008 l'Observatori de Turisme del Baix Llobregat realitza una enquesta on es recullen les dades d'ocupació hotelera de la comarca i les característiques de la mateixa. L'informe trimestral d'ocupació hotelera que a continuació us presentem es nodreix, principalment, d'aquesta enquesta.

Com es pot observar en el quadre adjunt, el qüestionari agrupa en 4 blocs les preguntes destinades a l'establiment hoteler:

- Dades bàsiques, on es recull la informació bàsica de l'establiment (nom; categoria; municipi; any d'obertura; nombre d'habitacions). Aquesta informació es distingeix de les següents per no variar al llarg dels mesos (degut a les seves característiques).
- Grau, tipus d'ocupació i tarifes, on es recull el percentatge d'ocupació i les tarifes segons dies laborables o festius i caps de setmana.
- Tipologia de client, on es considera la mitjana de nits d'estada, la procedència i el motiu de l'estada del client.
- Previsió d'ocupació, on es pregunta la previsió d'ocupació per al proper mes.

Esquema del qüestionari d'ocupació que es trameta a tots els establiments hotelers del Baix Llobregat

| QÜESTIONARI D'OCUPACIÓ D'ESTABLIMENTS HOTELERS DEL BAIX LLOBREGAT | | | | | |
|--|-------------------|----------------|------------------|------------------|-------------------|
| Dades bàsiques | | | | | |
| <ul style="list-style-type: none">▪ Nom de l'establiment▪ Categoria▪ Municipi▪ Any d'obertura de l'establiment▪ Habitacions individuals▪ Habitacions dobles▪ Suites▪ Altres (especificar) | | | | | |
| Grau, tipus d'ocupació i tarifes | | | | | |
| <ul style="list-style-type: none">▪ Percentatge d'ocupació d'habitacions:▪ Percentatge d'ocupació durant el mes x: %ocupació Tarifes- Dilluns a dijous- Caps de setmana | | | | | |
| Tipologia de client | | | | | |
| <ul style="list-style-type: none">▪ Mitjana de nits d'estada▪ Procedència <table><tr><td><i>Espanya</i></td><td><i>Estranger</i></td></tr><tr><td>Especificar CCAA</td><td>Especificar Estat</td></tr></table>▪ Motiu de l'estada<ul style="list-style-type: none">- Negocis- Salut- Vacances- Esdeveniments específics | | <i>Espanya</i> | <i>Estranger</i> | Especificar CCAA | Especificar Estat |
| <i>Espanya</i> | <i>Estranger</i> | | | | |
| Especificar CCAA | Especificar Estat | | | | |
| Previsió d'ocupació | | | | | |
| <ul style="list-style-type: none">▪ Previsió d'ocupació d'habitacions per al proper mes | | | | | |

Hotels que han participat. ¹

El grau de significació de les dades presentades en aquest informe respon en gran mesura a la participació del conjunt d'establiments hotelers i a la informació facilitada. El nombre d'hotels ubicats a la comarca és de **51**. Tot i així, donat que el fet de respondre el qüestionari és totalment voluntari per part de cada entitat, la participació en l'enquesta mai ha estat de la totalitat d'establiments. Els establiments de les zones Delta i Nord han estat els que més han participat des de l'inici de l'enquesta d'ocupació hotelera. Més del 76% dels establiments hotelers de 4 estrelles han participat en l'enquesta. Dels establiments d'1 estrella un 60% ha col·laborat en l'enquesta. La meitat dels establiments de 2 estrelles han participat però només el 41% dels establiments de 3 estrelles han col·laborat en respondre l'enquesta d'ocupació hotelera.

La mitjana d'establiments hotelers que han col·laborat **aquest trimestre** ha estat de **22**.

A l'hora de realitzar la lectura de les dades, cal tenir en compte que no tots els establiments responen a totes les preguntes de l'enquesta, ni tampoc tots responen tots els mesos. Per tant, la realitat és que hotels diferents responen preguntes en moments diferents, fet que pot donar lloc a que en algun cas es trobin petits salts en la sèrie evolutiva pel fet que algun grup d'hotels no proporcionés dades un mes determinat. Tot i amb això, el percentatge de preguntes que no respon la totalitat de la mostra no supera el 10% del total, i la participació supera gairebé el 40% dels hotels de cada zona territorial.

En resum, tot i les limitacions metodològiques a les que es troba sotmesa l'enquesta per la seva pròpia condició, els resultats obtinguts ens permeten aproximar-nos a la realitat i característiques de l'ocupació hotelera a la comarca, fet que per si mateix és suficient com per justificar la importància d'aquesta anàlisi i per encoratjar els establiments hotelers a millorar la representativitat de les dades amb la seva participació.

¹ Els establiments hotelers que han col·laborat facilitant en alguna ocasió les dades d'ocupació han estat.

Abba Garden (Esplugues de Llobregat).

AC Gavà Mar (Gavà).

AC Martorell (Martorell).

Barceló Montserrat (Sant Esteve Sesrovires).

Bel Air (Castelldefels).

Best Western Mediterráneo (Castelldefels).

Calasanz (Molins de Rei).

Campanile Barcelona Sur (Cornellà de Llobregat).

Can Missé (Collbató).

Canal Olímpic (Castelldefels).

Carlets (Castelldefels).

Centric (Castelldefels).

Blauet (El Prat de Llobregat).

Eada Montserrat (Collbató).

El Castell (Sant Boi de Llobregat).

El Tiburón (Castelldefels).

Express by Holiday Inn (Molins de Rei).

Flora Parc (Castelldefels).

Front Air Congress (Sant Boi de Llobregat).

Golf Can Rafel (Cervelló).

Gran Hotel Don Jaime (Castelldefels).

Hesperia Sant Just Desvern (Sant Just Desvern).

Husa Via Barcelona (Sant Joan Despí).

Ibis Barcelona Sant Andreu de la Barca (Sant Andreu de la Barca).

Ibis Castelldefels (Castelldefels).

Ibis Fira Cornellà (Cornellà de Llobregat).

Ibis Viladecans (Viladecans).

Les Torres (Sant Esteve Sesrovires).

Luna (Castelldefels).

Neptuno (Castelldefels).

NH Porta de Barcelona (Sant Just Desvern).

NH Sant Boi (Sant Boi de Llobregat).

Novotel Sant Joan Despí (Sant Joan Despí).

Renaissance Barcelona Airport (EL Prat de Llobregat).

Sallés Ciutat del Prat (El Prat de Llobregat).

Tryp Barcelona Aeropuerto (El Prat de Llobregat).

Vila Adela (Castelldefels).

II. DADES BÀSIQUES D'OFERTA HOTELERA

La majoria dels establiments hotelers de la comarca s'ubiquen a la Zona Delta, les categories de 3 i 4 estrelles són les més presents al Baix Llobregat. La mitjana d'antiguitat dels establiments hotelers és de 21 anys. Al llarg de l'any 2008 es van obrir 3 establiments hotelers.

Taula 1. Nombre d'hotels per zones territorials i categoria. Baix Llobregat

| | 5 * | | 4 * | | 3 * | | 2 * | | 1 * | | Total | |
|-----------------------|----------|------------|-----------|-------------|-----------|-------------|-----------|-------------|----------|------------|-----------|------------|
| | n | % | n | % | n | % | n | % | n | % | n | % |
| Zona Centre | 0 | 0,0 | 5 | 33,3 | 6 | 40,0 | 4 | 26,7 | 0 | 0,0 | 15 | 100 |
| Zona Delta | 0 | 0,0 | 10 | 38,5 | 7 | 26,9 | 4 | 15,4 | 5 | 19,2 | 26 | 100 |
| Zona Nord | 0 | 0,0 | 2 | 20,0 | 4 | 40,0 | 4 | 40,0 | 0 | 0,0 | 10 | 100 |
| Baix Llobregat | 0 | 0,0 | 17 | 33,3 | 17 | 33,3 | 12 | 23,5 | 5 | 9,8 | 51 | 100 |

Font: Consorci de Turisme del Baix Llobregat. Observatori de Turisme del Baix Llobregat

Taula 2. Places hoteleres per zones territorials i categoria. Baix Llobregat

| | 5 * | | 4 * | | 3 * | | 2 * | | 1 * | | Total | |
|-----------------------|-----------------|------------|--------------|-------------|--------------|-------------|--------------|-------------|------------|------------|--------------|------------|
| | n | % | n | % | n | % | n | % | n | % | n | % |
| Zona Centre | 0 | 0,0 | 1.307 | 44,2 | 1.133 | 38,4 | 514 | 17,4 | 0 | 0,0 | 2.954 | 100 |
| Zona Delta | 99 ² | 2,5 | 2.512 | 62,6 | 850 | 21,2 | 413 | 10,3 | 139 | 3,5 | 4.013 | 100 |
| Zona Nord | 0 | 0,0 | 319 | 36,0 | 325 | 36,6 | 243 | 27,4 | 0 | 0,0 | 887 | 100 |
| Baix Llobregat | 99 | 1,3 | 4.138 | 52,7 | 2.308 | 29,4 | 1.170 | 14,9 | 139 | 1,8 | 7.854 | 100 |

Font: Consorci de Turisme del Baix Llobregat. Observatori de Turisme del Baix Llobregat

El conjunt de la comarca compta amb 51 establiments hotelers. La zona Delta -El Prat de Llobregat, Castelldefels, Begues, Viladecans, Gavà i Sant Boi de Llobregat- és la que concentra un major número d'establiments (un 51% del total); el 29% dels hotels es situen a la zona Centre -Sant Just Desvern, Esplugues de Llobregat, Cornellà, Sant Joan Despí, Sant Feliu de Llobregat i Molins de Rei- i el 20% a la Nord -Sant Esteve Sesrovires, Martorell, Sant Andreu de la Barca, Collbató, Cervelló i Corbera de Llobregat-.

El major nombre d'allotjaments turístics es concentra en la categoria de 3 i 4 estrelles (el 66% del total) amb 17 establiments cadascuna. Per altra banda, en el territori hi ha 12 establiments de 2 estrelles, i 5 establiments d'1 estrella.

El Baix Llobregat compta amb 7.854 places hoteleres de les que més del 50% es concentren en els establiments de 4 estrelles.

Taula 3. Nombre d'establiments hotelers segons antiguitat. Baix Llobregat

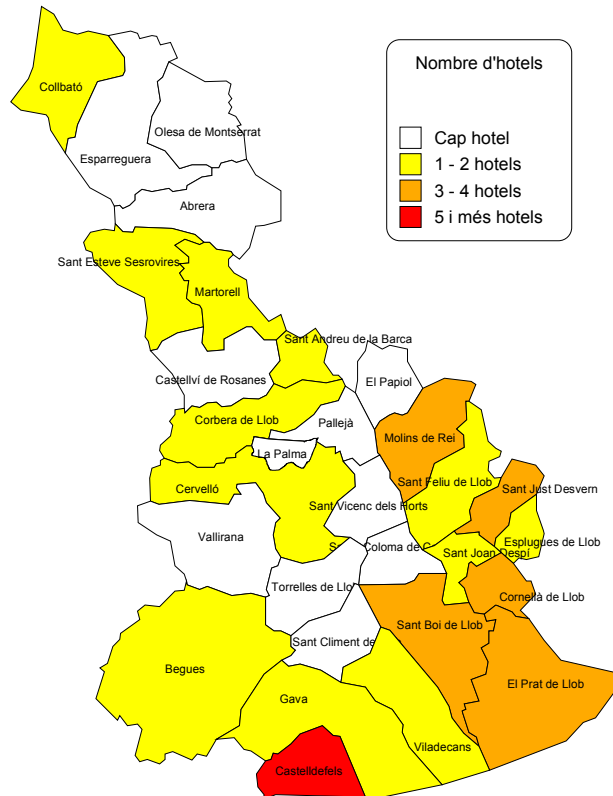
| | < 6 anys | | 6 a 10 anys | | 11 a 20 anys | 21 a 30 anys | > 30 anys | Total |
|---------------|----------|------|-------------|------|--------------|--------------|-----------|-------|
| | n | % | n | % | n | n | n | n |
| Establiments | 15 | 29,4 | 14 | 27,5 | 5 | 1 | 16 | 51 |
| n / total (%) | | | | | 9,8 | 2,0 | 31,4 | 100 |

Font: Consorci de Turisme del Baix Llobregat. Observatori de Turisme del Baix Llobregat

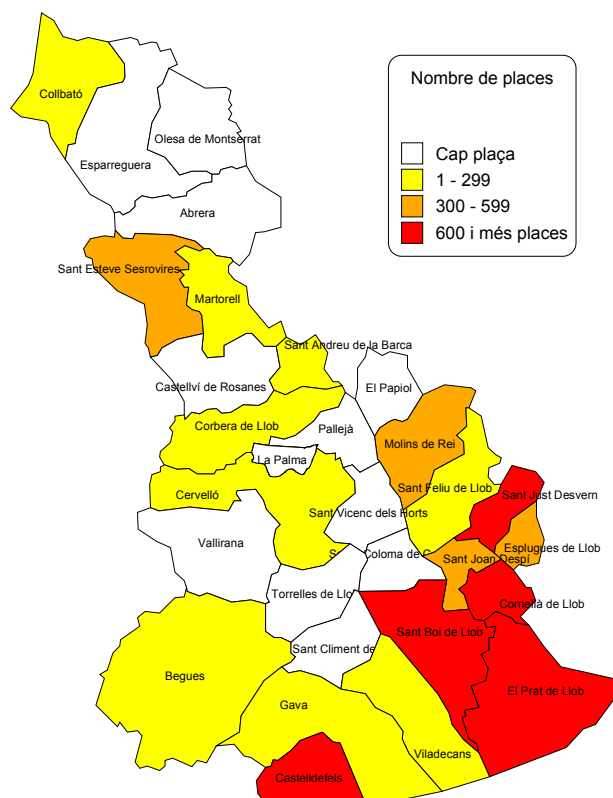
² S'inclouen 99 places de 5 estrelles que són les que ofereix l'hotel Renaissance Barcelona Airport. Aquest hotel disposa d'habitacions amb categories de 4 i 5 estrelles, tot i que en termes d'establiment està inclòs en el grup d'hotels de 4 estrelles.

Pel que fa a l'antiguitat dels establiments hotelers de la comarca, més del 50% tenen menys de deu anys. Al llarg de 2008 es van obrir 3 nous establiments hotelers. Tot i així es veu també com més del 30% dels establiments hotelers de la comarca tenen més de 30 anys d'antiguitat.

Mapa 1. Oferta d'hotels del Baix Llobregat. 2008



Mapa 2. Oferta de places hoteleres del Baix Llobregat. 2008



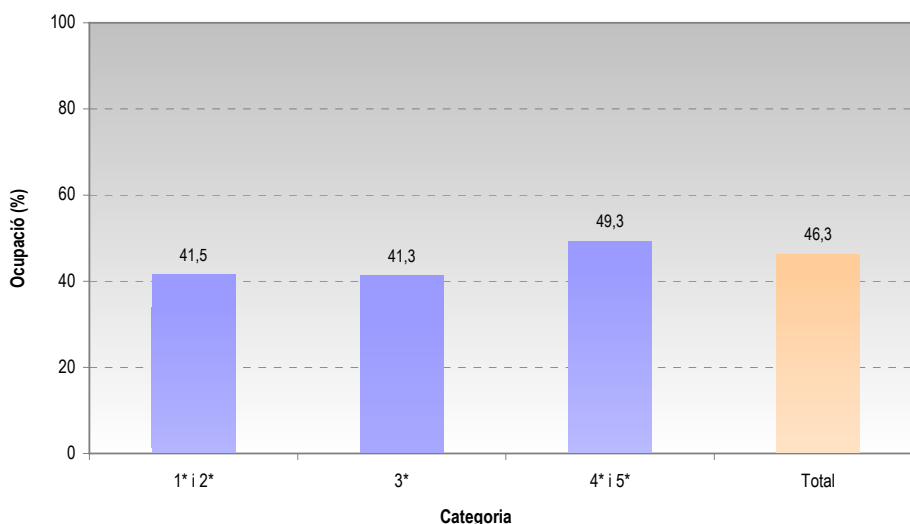
III. OCUPACIÓ HOTELERA

L'ocupació hotelera a la comarca del Baix Llobregat no ha arribat al 50% en el quart trimestre del 2008. Per categoria, han estat les superiors les que han presentat un major percentatge d'ocupació, i per zones, la Centre ha estat la que ha tingut un percentatge d'ocupació més elevat.

L'ocupació hotelera és una de les variables més emprades a l'hora d'analitzar el sector hotelier, és per aquesta raó que en aquest informe s'estudiarà l'evolució i les característiques de l'ocupació segons les zones territorials de la comarca i segons les categories dels diferents establiments hotelers.

En el darrer trimestre del 2008, l'ocupació del total d'hotels del Baix Llobregat va ser del 46,3%. Per categories, els hotels de 4 i 5 estrelles van ser els que van aconseguir un major percentatge d'ocupació (gairebé el 50%), en canvi, els establiments de 3 estrelles van ser els que van concentrar el menor percentatge d'ocupació amb un 41,3%.

Gràfic 1. Percentatge d'ocupació segons categoria de l'hotel. Baix Llobregat.. 4T 2008

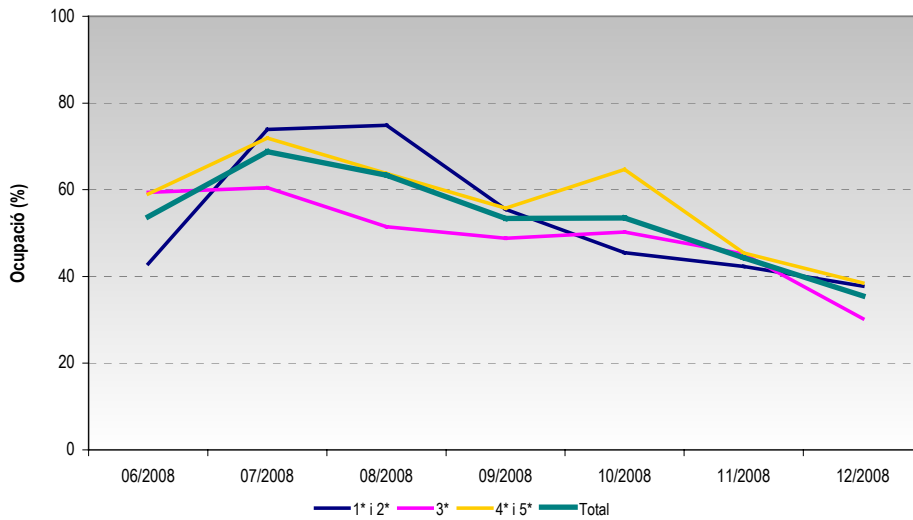


Font: Enquesta d'ocupació hotelera. Observatori de Turisme del Baix Llobregat

El gràfic 2 mostra l'evolució del percentatge d'ocupació al llarg del darrer semestre de 2008 en relació amb el mes de juny, és a dir, el primer mes de referència de què es disposa de dades ja que va ser aquest mes quan es va realitzar la primera enquesta d'ocupació. Si s'observen les dades al llarg del darrer semestre de 2008 es veu un comportament diferenciat de l'ocupació segons la categoria de l'establiment. Els establiments d'1 i 2 estrelles observen el major increment de l'ocupació en els mesos d'estiu (juliol i agost), en canvi, els de 4 i 5 estrelles presenten aquest increment en el mes d'octubre.

Tot i amb això, s'observa una tendència generalitzada de descens de l'ocupació essent el mes de desembre el de menor ocupació per a totes les categories.

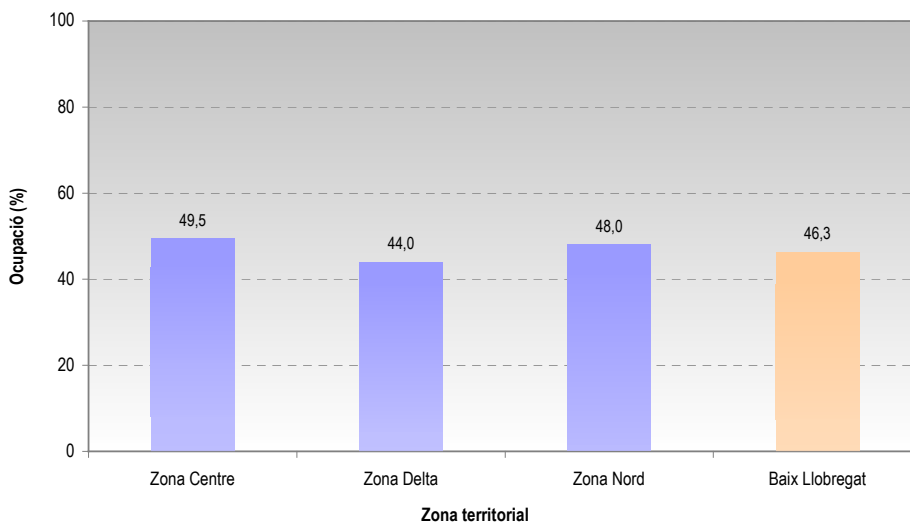
Gràfic 2. Evolució del percentatge d'ocupació segons categoria de l'hotel



Font: Enquesta d'ocupació hotelera. Observatori de Turisme del Baix Llobregat

Si s'analitza la distribució de l'ocupació d'aquest trimestre segons zones territorials, es veu com la Zona Centre és la que presenta un major percentatge d'ocupació (el 49,5%) i la Delta la que presenta un menor percentatge (amb un 44,0% d'ocupació).

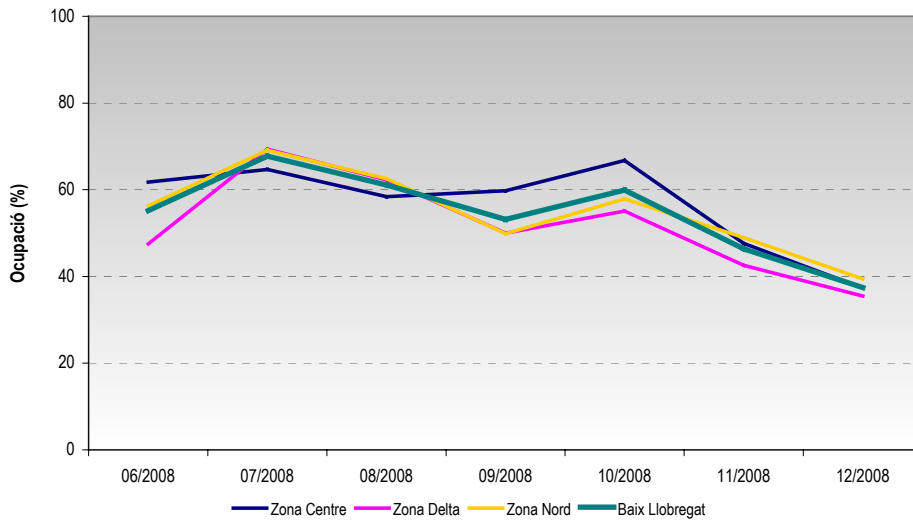
Gràfic 3. Percentatge d'ocupació segons zona territorial. 4T 2008



Font: Enquesta d'ocupació hotelera. Observatori de Turisme del Baix Llobregat

Les zones Nord i Centre han estat les que han presentat un major percentatge d'ocupació en aquest darrer semestre. En general, els mesos de juliol i octubre han estat els que han concentrat el major percentatge d'ocupació. Les zones Delta i Nord van ser les que van presentar el major percentatge d'ocupació en els mesos d'estiu. En els mesos de tardor, la zona Centre va concentrar el major percentatge d'ocupació.

Gràfic 4. Evolució del percentatge d'ocupació segons zona territorial

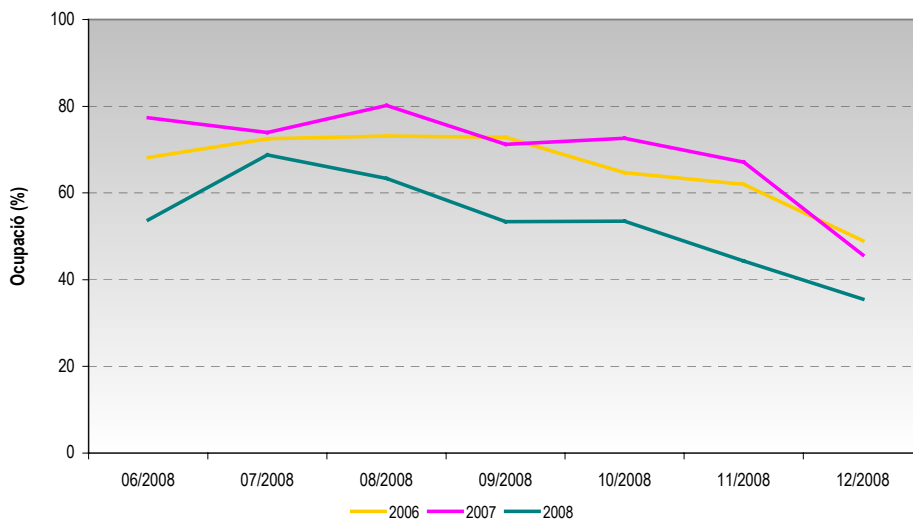


Font: Enquesta d'ocupació hotelera. Observatori de Turisme del Baix Llobregat

El comportament de l'ocupació segons zones i categories pot ser explicat per les característiques del client i de la pròpia oferta. Tot i que no es disposa encara de la sèrie anual completa, es pot veure als gràfics com la zona Delta presenta en els mesos d'estiu el seu major percentatge d'ocupació lligat potser a motius més vacacionals. En canvi, els establiments de 4 i 5 estrelles, més relacionats amb l'estada de negocis, mostren major ocupació en els mesos laborables.

Finalment, si es comparen aquestes dades d'ocupació amb les dels mateixos mesos d'anys anteriors s'observa com en aquests tres mesos l'ocupació ha estat inferior a l'observada en els dos anys anteriors. Tot i amb això, la tendència observada és la mateixa, el percentatge d'ocupació d'octubre a desembre va disminuint arribant al menor percentatge d'ocupació al mes de desembre.

Gràfic 5. Evolució del percentatge d'ocupació dels darrers anys



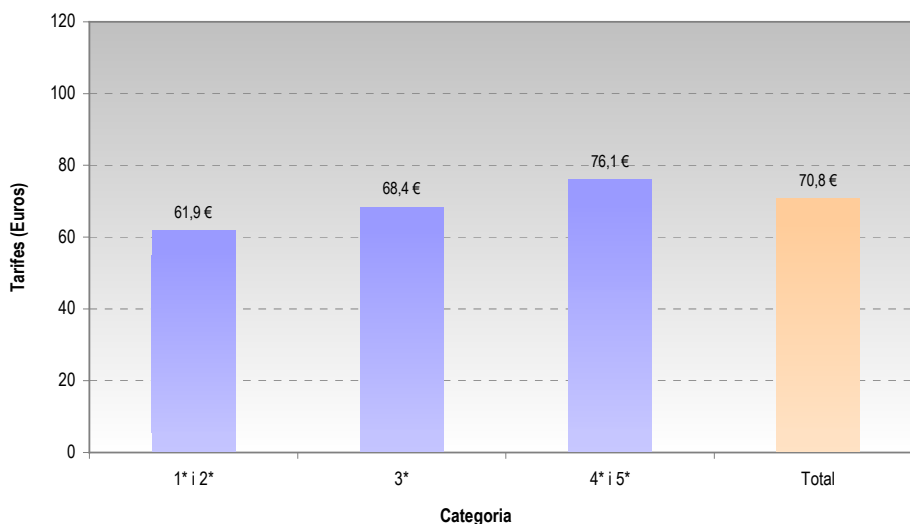
Font: Enquesta d'ocupació hotelera. Observatori de Turisme del Baix Llobregat

IV. TARIFES

El preu mitjà d'una nit d'hotel al Baix Llobregat va ser de 70,80€ el quart trimestre de 2008, gairebé no s'observen diferències entre zones territorials. En canvi, si s'observen les dades del darrer semestre (des que va començar l'enquesta d'ocupació) aquestes mostren variacions entre categories i zones territorials.

Aquest trimestre el preu mitjà d'una nit d'hotel en una habitació doble i sense esmorzar al Baix Llobregat ha estat de 70,80 euros. Com és d'esperar ha estat la categoria de 4 i 5 estrelles la que ha ofert les seves habitacions a un major preu. Les diferències de preu entre les categories ha estat de 7 euros entre les de 4 i 5 estrelles amb les de 3 estrelles, i de 14 euros entre les de 4 i 5 estrelles amb les d'1 i 2 estrelles.

Gràfic 6. Tarifes segons categoria de l'hotel. Baix Llobregat. 4T 2008

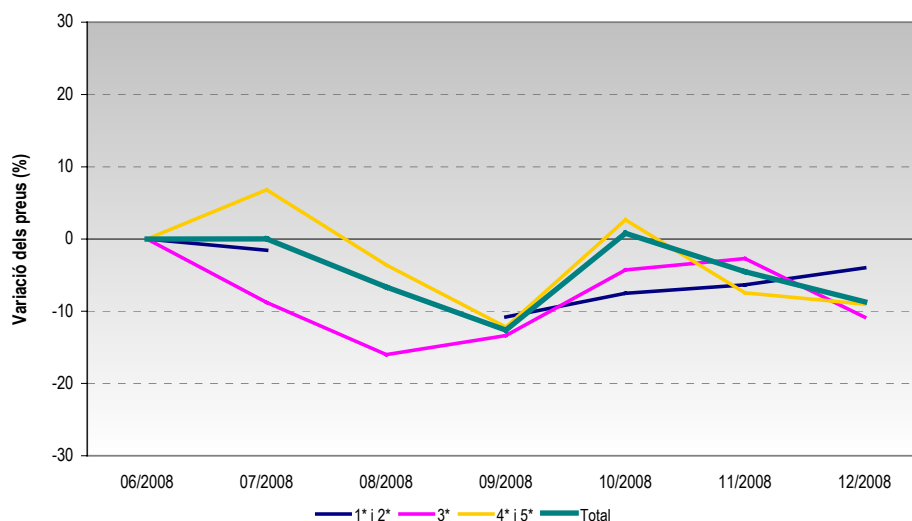


Font: Enquesta d'ocupació hotelera. Observatori de Turisme del Baix Llobregat

EL gràfic 7 mostra l'evolució de les variacions dels preus en relació amb el mes de juny, el primer mes de referència de què es disposa de dades. Segons aquest gràfic, els establiments hotelers han incrementat en alguna ocasió, des del mes de juny, el seu preu. En especial, el mes d'octubre va ser el mes on més es va incrementar el preu.

Tot i així, el descens dels preus ha estat la tendència general dels establiments hotelers en aquest darrer semestre, només en els hotels de 4 i 5 estrelles la variació dels preus ha fet que aquests fossin superiors als del mes de referència (en el mes de juliol l'increment de preus va ser del 7% i a l'octubre del 3%).

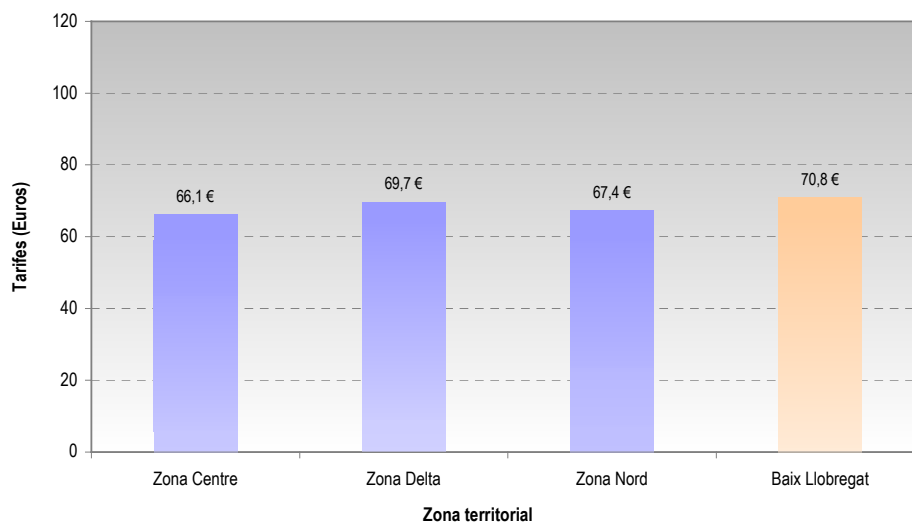
Gràfic 7. Variació dels preus segons categoria de l'hotel. (%)



Font: Enquesta d'ocupació hotelera. Observatori de Turisme del Baix Llobregat

Aquestes diferències observades del preu mitjà segons categories són menys presents segons les diferents zones territorials (no superen els 3 euros de diferència). La zona Delta ha estat la que ha ofert l'habitació a un major preu (69,70€) i la Centre al menor (66,10€).

Gràfic 8. Tarifes segons zona territorial. 4T 2008



Font: Enquesta d'ocupació hotelera. Observatori de Turisme del Baix Llobregat

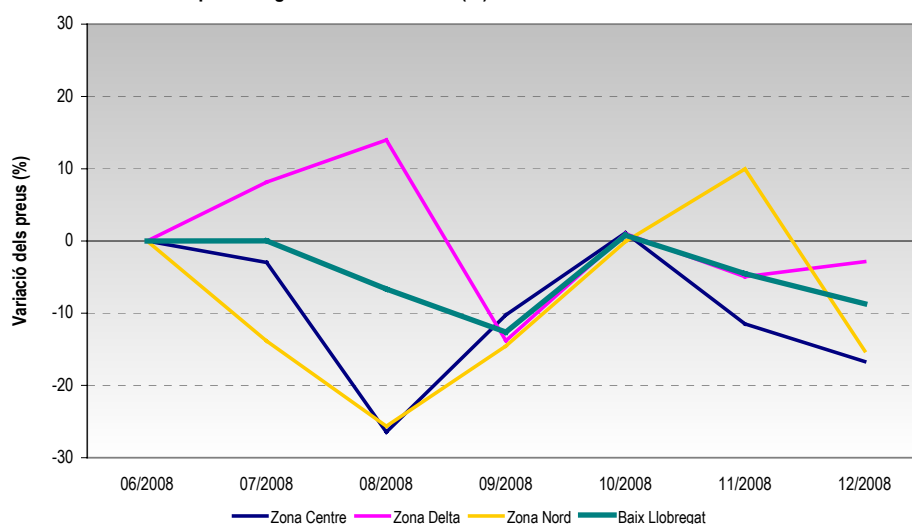
Les variacions del preu de les habitacions segons zones territorials han estat superiors i més diferents que les observades segons categories.

La **zona Delta** ha estat la que ha presentat una major variació en els preus oferts al llarg d'aquest darrer semestre, així, durant els mesos d'estiu s'ha observat una tendència creixent dels preus (observant en el mes d'agost un increment del 14% dels preus oferts en el mes de juny) i una disminució dels mateixos un cop finalitzada la temporada estival (disminució similar a l'increment observat en el mes d'agost).

La **zona Centre** també ha observat variacions rellevants en els preus, en aquest cas però, a la baixa. El mes d'agost ha presentat un major descens en el preu de l'habitació (un 26% menys respecte al mes de juny), aquest descens s'ha invertit al llarg dels mesos de tardor, arribant al mes d'octubre a superar lleugerament el valor de referència (un 1% més que els preus observats el mes de juny). Els mesos de novembre i desembre els preus han continuat disminuint, tot i amb això, sense superar el valor mínim registrat el mes d'agost.

La **zona Nord** va presentar en el mes de novembre l'increment més destacat del preu (un 10% més respecte al primer mes de referència) i en el mes d'agost el major descens del preu (un 26% menys).

Gràfic 9. Variació dels preus segons zona territorial. (%)



Font: Enquesta d'ocupació hotelera. Observatori de Turisme del Baix Llobregat

Un altre element a considerar en les tarifes dels diferents establiments hotelers pot ser l'assignació de tarifes en funció de determinats esdeveniments específics. Les fires comercials celebrades a Barcelona i rodalies i els ponts van ser les principals raons per a l'establiment de tarifes especials. Entre les fires comercials que han citat explícitament alguns hotels es troben: Expoquímia; Hostelco o l'EIBTM (The Global Meetings and Incentives Exhibition)³, i respecte les temporades vacacionals que s'han tingut en compte en l'establiment de tarifes especials van ser el pont de la constitució i el cap d'any.

³ En l'annex d'aquest informe s'adjunta tot el llistat d'activitats firals realitzades a la comarca, Barcelona i L'Hospitalet de Llobregat durant el darrer trimestre de 2008.

V. ANÀLISI DE LA DEMANDA

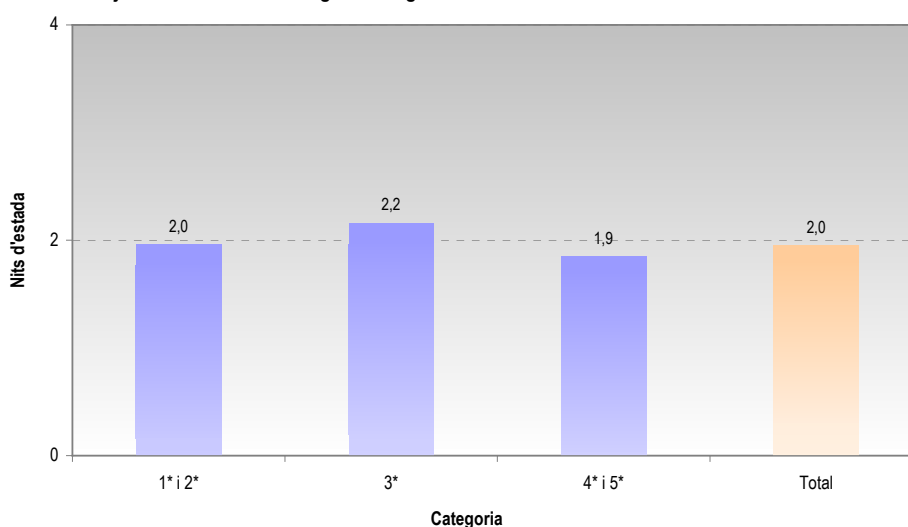
La mitjana de nits d'estada als establiments hotelers de la comarca va ser de 2 nits. Més del 60% dels clients eren espanyols i els negocis van ser la principal motivació d'estada a la comarca (el 61%).

En l'anàlisi de la demanda es tindrà en compte tres variables: la **mitjana de nits d'estada** -per distingir si la comarca té clients de llarga o curta estada-; la **procedència dels clients** -per observar si es té dependència del mercat intern o extern- i **el motiu de l'estada** -quina és la motivació principal d'estada a la comarca (negocis, vacances, esports o esdeveniments particulars)-.

6.1 Mitjana de nits d'estada

Analitzar la mitjana de nits d'estada dels clients dels establiments de la comarca pot ser útil per observar la tipologia de client de la comarca. La mitjana de nits d'estada dels clients dels establiments de la comarca en el darrer trimestre del 2008 va ser de 2 nits. Per categories, els establiments de 3 estrelles van ser els que van tenir una mitja de nits d'estada superior i els de categoria superior menor. Tot i amb això, les variacions són gairebé imperceptibles.

Gràfic 10. Mitjana de nits d'estada segons categoria de l'hotel. 4T 2008

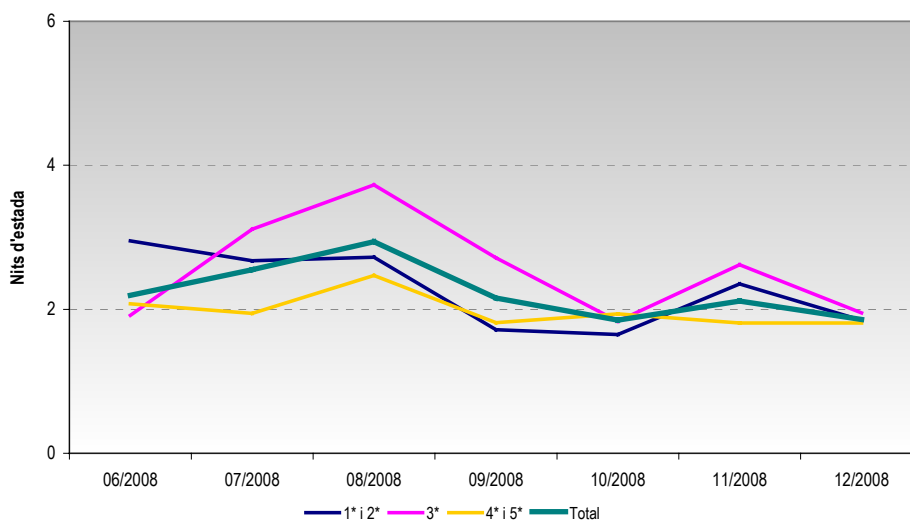


Font: Enquesta d'ocupació hotelera. Observatori de Turisme del Baix Llobregat

L'agost va ser el mes amb una major mitjana de nits d'estada en totes les categories, en especial, entre els hotels de 3 estrelles on la mitjana gairebé arriba a les 4 nits d'estada. Els hotels de 4 i 5 estrelles, en canvi, són els que presenten una menor mitjana de nits d'estada al setembre, mai superant les 2 nits.

Tot i amb això, de l'evolució semestral total de les nits d'estada cal destacar que la mitjana de nits supera 1 nit d'estada i que la tendència es manté estable al llarg d'aquest període (a excepció dels mesos d'estiu).

Gràfic 11. Evolució de la mitjana de nits d'estada segons categoria de l'hotel



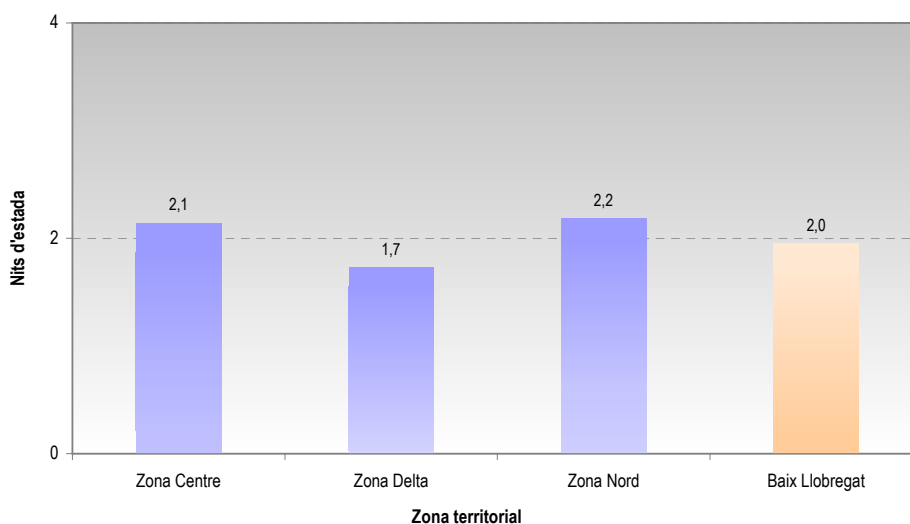
Font: Enquesta d'ocupació hotelera. Observatori de Turisme del Baix Llobregat

Segons les zones territorials, la **zona Delta** ha estat la que ha tingut estades més curtes (no arriba a les 2 nits de mitjana per client).

La **zona Centre** és la que ha observat una major mitjana de nits d'estada a la comarca en un mes concret (arribant a les 4 nits d'estada el mes de juliol).

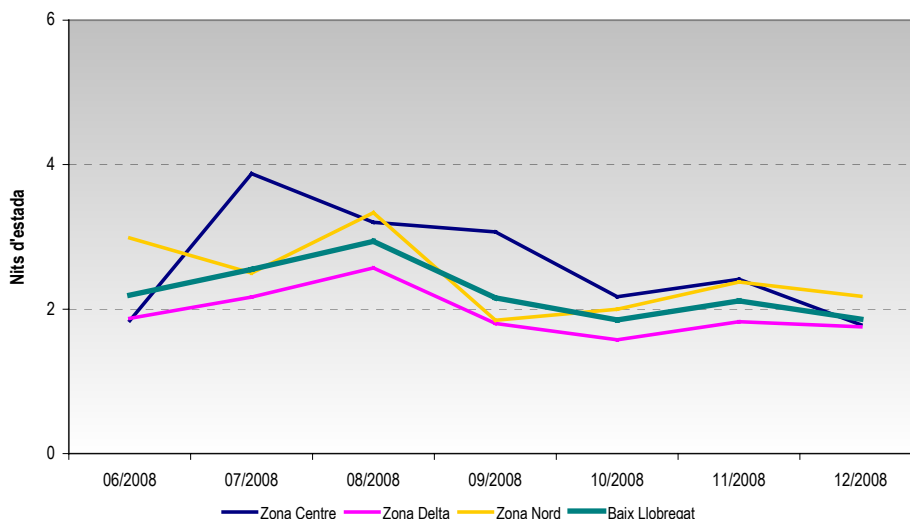
La **zona Nord** ha estat la segona de les zones que ha registrat una major mitjana de nits d'estada en un mes concret, en especial, els mesos d'agost i novembre.

Gràfic 12. Mitjana de nits d'estada segons zones territorials. 4T 2008



Font: Enquesta d'ocupació hotelera. Observatori de Turisme del Baix Llobregat

Gràfic 13. Evolució de la mitjana de nits d'estada segons zona territorial

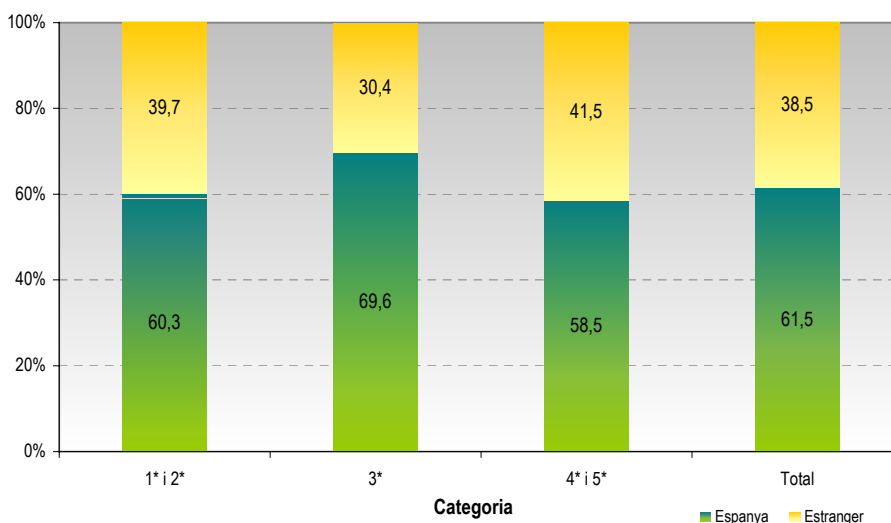


Font: Enquesta d'ocupació hotelera. Observatori de Turisme del Baix Llobregat

6.2 Procedència del client

En totes les categories dels establiments hotelers del Baix Llobregat predominen els clients procedents de l'Estat espanyol. Aquest predomini en especial s'observa en els establiments de 3 estrelles (un 69,6% dels clients). Per contra, els establiments de 4 i 5 estrelles són els que presenten un major predomini de clientela estrangera, tot i així, no superen el 50% del total (en el darrer trimestre el seu percentatge no va superar el 42% del total).

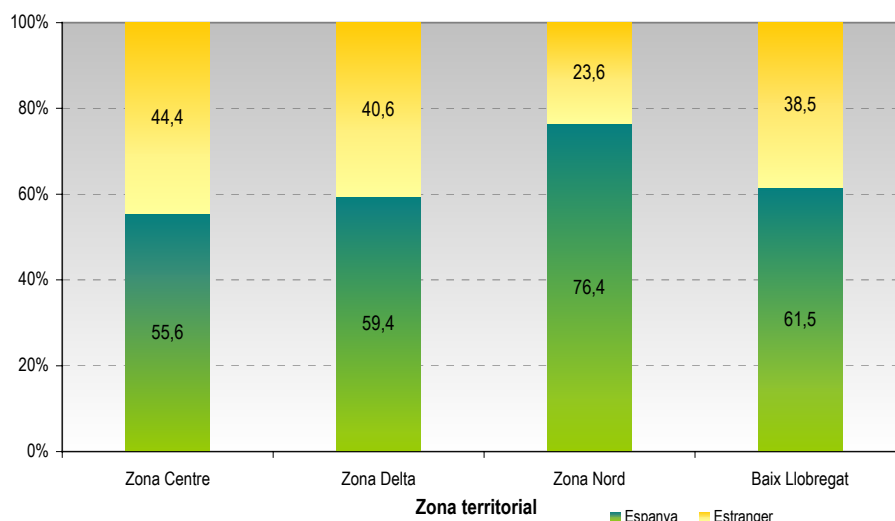
Gràfic 14. Procedència del client segons categoria de l'hotel. 4T 2008



Font: Enquesta d'ocupació hotelera. Observatori de Turisme del Baix Llobregat

Segons les diferents zones territorials de la comarca s'observa un gran predomini de la clientela espanyola a la **zona Nord** (el 76,4% de la totalitat de clients), en canvi, les zones **Centre** i **Delta** presenten un major equilibri entre les dues procedències (un 55,6% de la totalitat de la clientela és espanyola i un 44,4% estrangera en el cas de la zona Centre i un 59,4% de clients provenen del mercat interior i el 40,6% de l'exterior a la zona Delta).

Gràfic 15. Procedència del client segons zona territorial. 4T 2008



Font: Enquesta d'ocupació hotelera. Observatori de Turisme del Baix Llobregat

Així, les dades generals de la procedència dels clients a la comarca aquest trimestre mostren un clar predomini dels clients procedents del mercat interior. Un 61,5% del total de la clientela del quart trimestre de 2008 procedeix d'Espanya. D'aquests, més del 38% procedeixen de dins de Catalunya, sent el grup de clients més nombrosos. Els clients procedents de Madrid i València han estat els altres col·lectius més nombrosos del mercat interior (ambdós sumen més del 27% del total de la clientela espanyola). Altres col·lectius del mercat interior que han pernoctat a la comarca aquest trimestre han estat País Basc (5,3%), Canàries (3,3%), Aragó (2,8%), Castella-Lleó (un 2,6%), Balears (2,3%), Galícia (2,2%), Castella la Manxa (2,1%) i Navarra (1,6%).

El percentatge de clients de l'estranger no supera, el quart trimestre de 2008, el 38% de la totalitat. Dins d'aquest grup cal destacar el 21,6% de la clientela procedent de França i el 15,6% procedent d'Alemanya. Altres col·lectius que no cal oblidar són els procedents d'Itàlia (11,7%), Regne Unit (10,8%), Portugal (6,2%), Estats Units i Canadà (5,9%), Països Baixos (4,0%), Bèlgica (3,6%), Irlanda (2,2%), Rússia (1,6%) i Andorra (1,4%).

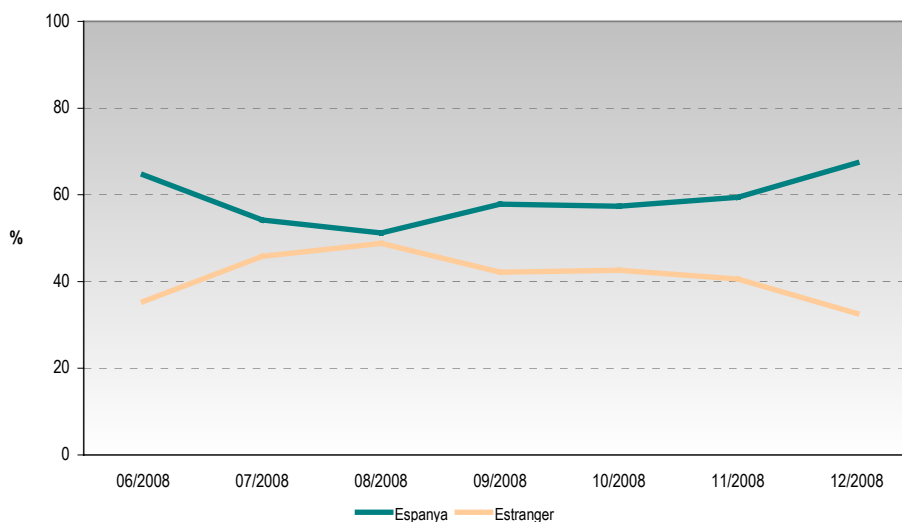
Taula 4. Principals procedències dels clients. Baix Llobregat. 4T 2008

| Espanya | | Estranger | |
|-------------------|--------------|------------------|--------------|
| | 61,5% | | 38,5% |
| Total Espanya | 100,0% | Total Estranger | 100,0% |
| Catalunya | 38,4% | França | 21,6% |
| Madrid | 18,6% | Alemanya | 15,6% |
| València | 8,6% | Itàlia | 11,7% |
| País Basc | 5,3% | Regne Unit | 10,8% |
| Canàries | 3,3% | Portugal | 6,2% |
| Aragó | 2,8% | EEUU + Canadà | 5,9% |
| Castella-Lleó | 2,6% | Països Baixos | 4,0% |
| Balears | 2,3% | Bèlgica | 3,6% |
| Galícia | 2,2% | Irlanda | 2,2% |
| Castella la Manxa | 2,1% | Rússia | 1,6% |
| Navarra | 1,6% | Andorra | 1,4% |
| Altres | 12,2% | Altres | 15,5% |

Font: Enquesta d'ocupació hotelera. Observatori de Turisme del Baix Llobregat

Tot i les dades observades el darrer trimestre de 2008 on es mostrava un clar predomini de la clientela espanyola, si s'observen les dades del darrer semestre es veu com la procedència del client varia segons el mes o la temporada en la que ens trobem. Així, en els mesos d'estiu, en especial els de juliol i agost, és on s'observa un major equilibri entre les dues procedències, en canvi els mesos de novembre i desembre predomina clarament la clientela procedent del mercat interior.

Gràfic 16. Evolució de la procedència del client. Baix Llobregat. (%)



Font: Enquesta d'ocupació hotelera. Observatori de Turisme del Baix Llobregat

6.3 Motiu de l'ocupació

Negocis, vacances, salut, esdeveniments específics i esport⁴ han estat els motius d'estada dels clients que s'han preguntat al conjunt d'establiments hotelers de la comarca.

En totes les categories dels establiments hotelers, **negocis** ha estat el principal motiu de l'ocupació, sent en totes les categories el motiu d'estada per més del 55% de la clientela. Concretament, en els establiments de 4 i 5 estrelles ha estat on més ha predominat l'estada per motius de negoci (superant el 67%), en canvi, en els d'inferior categoria aquest motiu ha tingut menor presència (tot i amb això va ser la causa d'ocupació d'un 58,6% de la seva clientela).

Vacances ha estat el segon motiu d'ocupació més present al Baix Llobregat en aquest darrer trimestre de l'any, tot i que a molta distància de negocis. Els establiments d'1 i 2 estrelles han tingut una major presència d'aquest tipus de clients (gairebé el 39% del total dels seus ocupants), en els establiments de 3 estrelles el 27% de la seva ocupació va ser per motiu de vacances i en els de 4 i 5 estrelles el percentatge no va arribar al 25%.

Les **activitats esportives** també han estat motiu d'ocupació aquest trimestre, en especial en els establiments de tres estrelles on van representar més el 3,6% del total de la seva ocupació. En

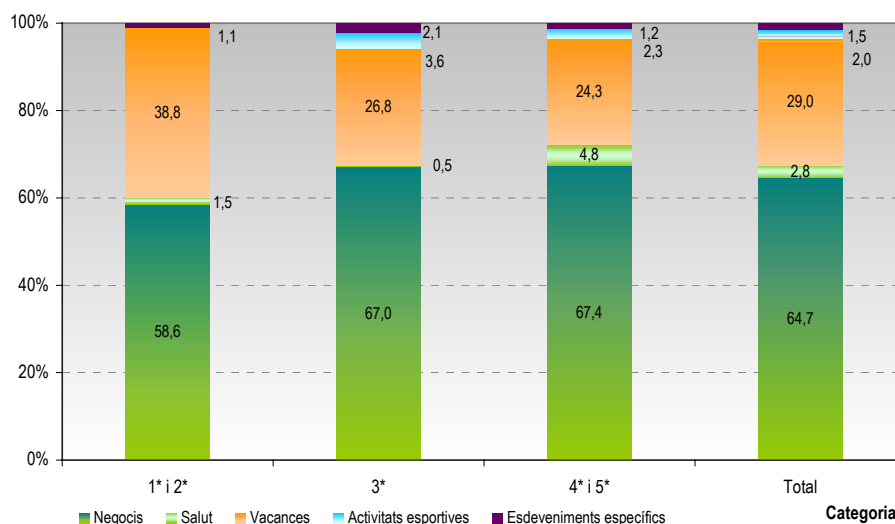
⁴ La categoria esport va ser afegida al qüestionari de l'enquesta el mes de novembre de 2008 i sota demanda de diversos establiments hotelers participants en la mateixa. Com aquesta categoria va ser inclosa a mitjans d'aquest trimestre pot ser que les dades de la mateixa no siguin del tot significatives.

els establiments de 4 i 5 estrelles aquest motiu també ha estat present tot i que en menor mesura (representant el 2,3% del total de la seva ocupació).

Un altre motiu d'ocupació present a la comarca aquest trimestre va ser el de motius de **salut** amb gairebé un 3% d'ocupació. Per categories, aquest client es va allotjar en establiments de categoria superior (un 4,8% del total de la clientela dels hotels de 4 i 5 estrelles s'allotjaren per motius de salut).

Finalment, els **esdeveniments específics** (fires comercials⁵, casaments, etc.) van ser un altre dels motius d'estada dels clients a la comarca. El qüestionari d'ocupació ofereix l'oportunitat als hotels d'assenyalar esdeveniments, actes o períodes específics d'influència en l'ocupació. En especial aquest trimestre els hotels han assenyalat les fires d'Herbalife, Hostelco, Expoquímia, EIBTM (The Global Meetings & Incentive Exhibition); les reunions d'empresa o les celebracions especials realitzades als propis establiments hotelers. En el quart trimestre de 2008 va ser en els hotels de 3 estrelles on aquest motiu d'ocupació va estar més present (tot i amb això no superà el 2% del total de la seva ocupació).

Gràfic 17. Motiu de l'estada del client segons categoria de l'hotel. 4T 2008



Font: Enquesta d'ocupació hotelera. Observatori de Turisme del Baix Llobregat

La distribució dels motius de l'ocupació segons les diferents zones territorials, mostra lleugeres diferències de comportament en funció de la zona que s'analitzi. Així, a la **zona Nord** s'observa un clar predomini dels motius de negoci (un 70,5% de la seva ocupació) i salut (un 7,7% de la seva ocupació, sent aquesta zona on és més present aquest motiu d'ocupació).

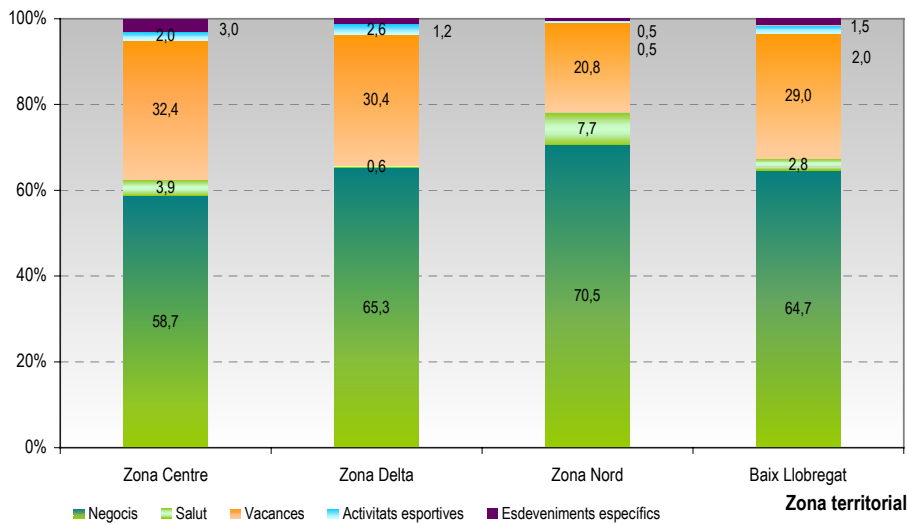
A la **zona Centre** és on més destaca l'ocupació per motius d'oci (un 32,4% de la seva ocupació) i esdeveniments específics (un 3% de la seva ocupació, sent aquesta zona on és més present aquest motiu d'ocupació).

A la **zona Delta**, predominen els motius de negoci i vacances en la seva ocupació. En comparació amb les altres zones territorials, a la zona Delta el motiu d'activitats esportives

⁵ En l'annex de l'informe s'inclouen totes les fires comercials celebrades al llarg d'aquest quart trimestre tant a la comarca com a l'Hospitalet de Llobregat i Barcelona. S'entén que algunes d'aquestes fires poden atraure clients als establiments hotelers del Baix Llobregat.

mostra el major percentatge d'ocupació (representant un 2,6% del total de la seva ocupació), en la qual té a veure el nombre d'instal·lacions esportives de la zona.

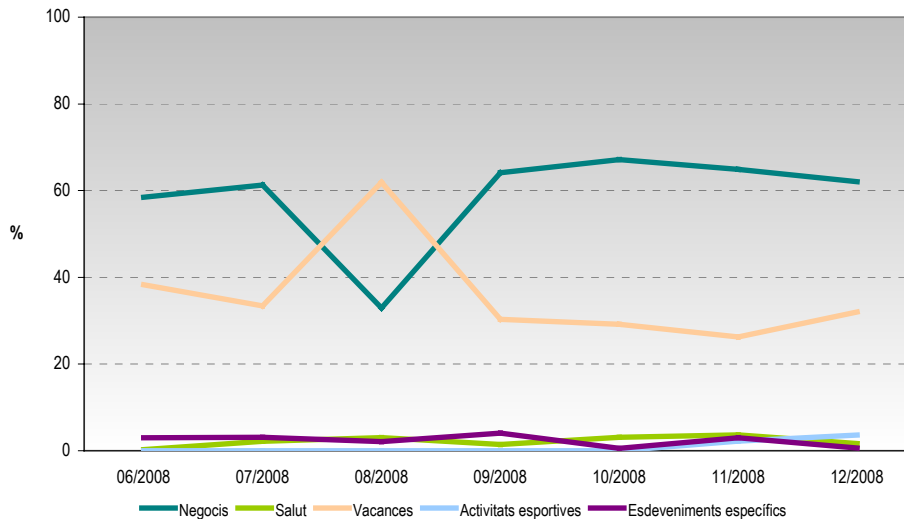
Gràfic 18. Motiu de l'estada del client segons zona territorial. 4T 2008



Font: Enquesta d'ocupació hotelera. Observatori de Turisme del Baix Llobregat

En tots els mesos observats (juny-desembre 2008) tant negocis com vacances són els principals motius d'ocupació. Si s'observen les dades generals d'evolució, negocis és el motiu d'ocupació més present en gairebé tots els mesos. L'única excepció es troba en el mes d'agost on el motiu vacances és el més present en l'ocupació del Baix Llobregat. Respecte als altres motius d'ocupació, esdeveniments específics són més presents al mes de setembre (després dels majoritaris de vacances i negocis) i activitats esportives al mes de desembre.

Gràfic 19. Evolució del motiu de l'estada del client. Baix Llobregat. (%)



Font: Enquesta d'ocupació hotelera. Observatori de Turisme del Baix Llobregat

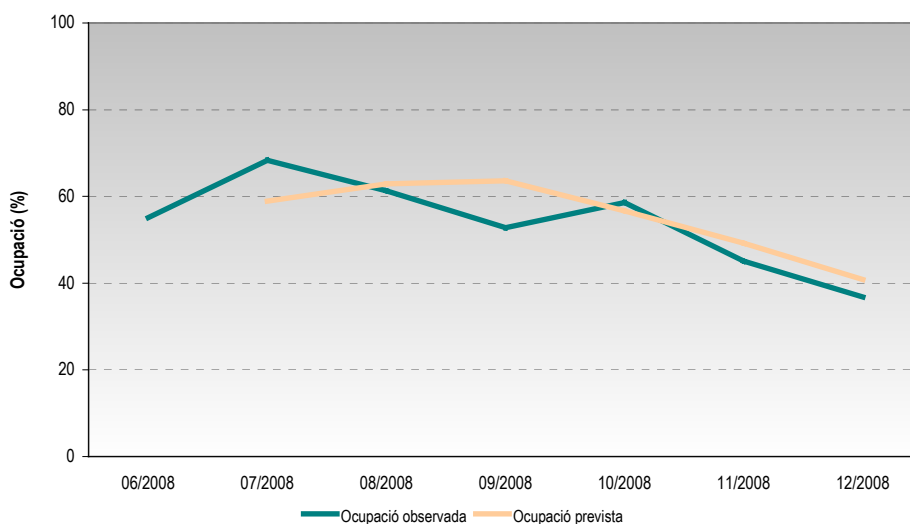
VI. PREVISIÓ D'OCUPACIÓ

La previsió d'ocupació dels darrers sis mesos del 2008 supera lleugerament a l'ocupació observada, tot i això es mostra una gran congruència entre les dades observades i les esperades.

Un cop analitzats tots els elements clàssics de l'oferta i demanda dels establiments hotelers de la comarca, es va considerar adient incloure un apartat de previsions. Aquest apartat inclòs en l'enquesta mensual d'ocupació hotelera és valuós en si mateix ja que ens ofereix dades de la percepció dels establiments hotelers respecte a la seva ocupació futura.

El següent gràfic on es mostra aquesta percepció d'ocupació futura s'inclou tant la previsió d'ocupació com l'ocupació observada. En termes generals, no es mostren substancials diferències entre l'ocupació prevista i l'ocupació observada, tot i que les previsions d'ocupació solen estar per sobre de l'ocupació real, amb excepció dels mesos de juliol i setembre, on l'ocupació observada va superar la prevista.

Gràfic 20. Comparació de l'ocupació observada i de l'ocupació prevista. Baix Llobregat. (%)



Font: Enquesta d'ocupació hotelera. Observatori de Turisme del Baix Llobregat

TAULA-RESUM. BAIX LLOBREGAT

| Hotels per categoria | | | |
|----------------------|----|-------|--|
| | n | % | |
| Total | 51 | 100,0 | |
| 5 * | 0 | 0,0 | |
| 4 * | 17 | 33,3 | |
| 3 * | 17 | 33,3 | |
| 2 * | 12 | 23,5 | |
| 1 * | 5 | 9,8 | |

| Ocupació hotelera (%) | | | |
|-----------------------|------------------|--------------------|---------------------|
| | Trimestre actual | Trimestre anterior | Mateix trim any ant |
| Total | 43,4 | - | - |
| 5 * | - | - | - |
| 4 * | 49,3 | - | - |
| 3 * | 41,3 | - | - |
| 2 * | 49,8 | - | - |
| 1 * | 33,2 | - | - |

| Tarifes (euros) | | | |
|-----------------|------------------|--------------------|---------------------|
| | Trimestre actual | Trimestre anterior | Mateix trim any ant |
| Total | 70,8 | - | - |
| 5 * | - | - | - |
| 4 * | 76,1 | - | - |
| 3 * | 68,4 | - | - |
| 2 * | 64,8 | - | - |
| 1 * | 58,9 | - | - |

| Mitjana nits d'estada | | | |
|-----------------------|------------------|--------------------|---------------------|
| | Trimestre actual | Trimestre anterior | Mateix trim any ant |
| Mitjana nits d'estada | 1,95 | - | - |

| Procedència del client (%) | | | |
|----------------------------|------------------|--------------------|---------------------|
| | Trimestre actual | Trimestre anterior | Mateix trim any ant |
| Espanya | 61,5 | - | - |
| Estranger | 38,5 | - | - |

| Motiu de l'estada (%) | | | |
|--------------------------|------------------|--------------------|---------------------|
| | Trimestre actual | Trimestre anterior | Mateix trim any ant |
| Negocis | 64,7 | - | - |
| Salut | 2,8 | - | - |
| Vacances | 29,0 | - | - |
| Activitats esportives | 2,0 | - | - |
| Esdeveniments específics | 1,5 | - | - |

Font: Enquesta d'ocupació hotelera. Observatori de Turisme del Baix Llobregat

TAULA-RESUM. ZONA CENTRE

| Hotels per categoria | | | |
|----------------------|----|-------|--|
| | n | % | |
| Total | 15 | 100,0 | |
| 5 * | 0 | 0,0 | |
| 4 * | 5 | 33,3 | |
| 3 * | 6 | 40,0 | |
| 2 * | 4 | 26,7 | |
| 1 * | 0 | 0,0 | |

| Ocupació hotelera (%) | | | |
|-----------------------|------------------|--------------------|---------------------|
| | Trimestre actual | Trimestre anterior | Mateix trim any ant |
| Total | 49,5 | - | - |
| 5 * | - | - | - |
| 4 * | 47,9 | - | - |
| 3 * | 48,8 | - | - |
| 2 * | 72,1 | - | - |
| 1 * | - | - | - |

| Tarifes (euros) | | | |
|-----------------|------------------|--------------------|---------------------|
| | Trimestre actual | Trimestre anterior | Mateix trim any ant |
| Total | 66,1 | - | - |
| 5 * | - | - | - |
| 4 * | 73,8 | - | - |
| 3 * | 63,6 | - | - |
| 2 * | - | - | - |
| 1 * | - | - | - |

| Mitjana nits d'estada | | | |
|-----------------------|------------------|--------------------|---------------------|
| | Trimestre actual | Trimestre anterior | Mateix trim any ant |
| Mitjana nits d'estada | 2,1 | - | - |

| Procedència del client (%) | | | |
|----------------------------|------------------|--------------------|---------------------|
| | Trimestre actual | Trimestre anterior | Mateix trim any ant |
| Espanya | 55,6 | - | - |
| Estranger | 44,4 | - | - |

| Motiu de l'estada (%) | | | |
|--------------------------|------------------|--------------------|---------------------|
| | Trimestre actual | Trimestre anterior | Mateix trim any ant |
| Negocis | 58,7 | - | - |
| Salut | 3,9 | - | - |
| Vacances | 32,4 | - | - |
| Activitats esportives | 2,0 | - | - |
| Esdeveniments específics | 3,0 | - | - |

Font: Enquesta d'ocupació hotelera. Observatori de Turisme del Baix Llobregat

TAULA-RESUM. ZONA DELTA

| Hotels per categoria | | | |
|----------------------|----|-------|--|
| | n | % | |
| Total | 26 | 100,0 | |
| 5 * | 0 | 0,0 | |
| 4 * | 10 | 38,5 | |
| 3 * | 7 | 26,9 | |
| 2 * | 4 | 15,4 | |
| 1 * | 5 | 19,2 | |

| Ocupació hotelera (%) | | | |
|-----------------------|------------------|--------------------|---------------------|
| | Trimestre actual | Trimestre anterior | Mateix trim any ant |
| Total | 44,0 | - | - |
| 5 * | - | - | - |
| 4 * | 52,7 | - | - |
| 3 * | 34,4 | - | - |
| 2 * | 39,8 | - | - |
| 1 * | 33,2 | - | - |

| Tarifes (euros) | | | |
|-----------------|------------------|--------------------|---------------------|
| | Trimestre actual | Trimestre anterior | Mateix trim any ant |
| Total | 69,7 | - | - |
| 5 * | - | - | - |
| 4 * | 78,4 | - | - |
| 3 * | 77,7 | - | - |
| 2 * | 65,4 | - | - |
| 1 * | 58,9 | - | - |

| Mitjana nits d'estada | | | |
|-----------------------|------------------|--------------------|---------------------|
| | Trimestre actual | Trimestre anterior | Mateix trim any ant |
| Mitjana nits d'estada | 1,7 | - | - |

| Procedència del client (%) | | | |
|----------------------------|------------------|--------------------|---------------------|
| | Trimestre actual | Trimestre anterior | Mateix trim any ant |
| Espanya | 59,4 | - | - |
| Estranger | 40,6 | - | - |

| Motiu de l'estada (%) | | | |
|--------------------------|------------------|--------------------|---------------------|
| | Trimestre actual | Trimestre anterior | Mateix trim any ant |
| Negocis | 65,3 | - | - |
| Salut | 0,6 | - | - |
| Vacances | 30,4 | - | - |
| Activitats esportives | 2,6 | - | - |
| Esdeveniments específics | 1,2 | - | - |

Font: Enquesta d'ocupació hotelera. Observatori de Turisme del Baix Llobregat

TAULA-RESUM. ZONA NORD

| Hotels per categoria | | | |
|----------------------|----|-------|--|
| | n | % | |
| Total | 10 | 100,0 | |
| 5 * | 0 | 0,0 | |
| 4 * | 2 | 20,0 | |
| 3 * | 4 | 40,0 | |
| 2 * | 4 | 40,0 | |
| 1 * | 0 | 0,0 | |

| Ocupació hotelera (%) | | | |
|-----------------------|------------------|--------------------|---------------------|
| | Trimestre actual | Trimestre anterior | Mateix trim any ant |
| Total | 48,0 | - | - |
| 5 * | - | - | - |
| 4 * | 42,5 | - | - |
| 3 * | 40,5 | - | - |
| 2 * | 69,2 | - | - |
| 1 * | - | - | - |

| Tarifes (euros) | | | |
|-----------------|------------------|--------------------|---------------------|
| | Trimestre actual | Trimestre anterior | Mateix trim any ant |
| Total | 67,4 | - | - |
| 5 * | - | - | - |
| 4 * | 76,0 | - | - |
| 3 * | 51,3 | - | - |
| 2 * | 63,2 | - | - |
| 1 * | - | - | - |

| Mitjana nits d'estada | | | |
|-----------------------|------------------|--------------------|---------------------|
| | Trimestre actual | Trimestre anterior | Mateix trim any ant |
| Mitjana nits d'estada | 2,2 | - | - |

| Procedència del client (%) | | | |
|----------------------------|------------------|--------------------|---------------------|
| | Trimestre actual | Trimestre anterior | Mateix trim any ant |
| Espanya | 76,4 | - | - |
| Estranger | 23,6 | - | - |

| Motiu de l'estada (%) | | | |
|--------------------------|------------------|--------------------|---------------------|
| | Trimestre actual | Trimestre anterior | Mateix trim any ant |
| Negocis | 70,5 | - | - |
| Salut | 7,7 | - | - |
| Vacances | 20,8 | - | - |
| Activitats esportives | 0,5 | - | - |
| Esdeveniments específics | 0,5 | - | - |

Font: Enquesta d'ocupació hotelera. Observatori de Turisme del Baix Llobregat

ANNEX. ACTIVITATS FIRALS DUTES A TERME EN EL DARRER TRIMESTRE DE 2008

Al llarg d'aquest quart trimestre de 2008 alguns establiments hotelers han considerat les fires comercials, els esdeveniments socials particulars (com per exemple la celebració de casaments) i els esdeveniments esportius com esdeveniments particulars que han originat un increment en la seva ocupació com també un increment particular en la tarifa ordinària.

És per aquest motiu que s'ha cregut convenient adjuntar un llistat amb la totalitat de fires que han tingut lloc al Baix Llobregat, L'Hospitalet de Llobregat i Barcelona en aquest quart trimestre de 2008.

FIRES BAIX LLOBREGAT, L'HOSPITALET DE LLOBREGAT I BARCELONA 2008

4T 2008 (octubre-desembre)

| <i>Mes</i> | <i>Fira</i> | <i>Municipi</i> | <i>Tipus fira</i> |
|--------------------------------|--|----------------------------|----------------------------|
| Octubre | Saló Internacional del Llibre | L'Hospitalet | Internacional |
| | Hostelco. Saló Internacional de l'Equipament per a la Restauració. | Barcelona | Internacional |
| | Equiplast. Saló Internacional del Plàstic i el Cautxú. | L'Hospitalet | Internacional |
| | Eurosufas. Saló de la Pintura i el Tractament de Superfícies. | L'Hospitalet | Internacional |
| | Expoquímia. Saló Internacional de la Química. | L'Hospitalet | Internacional |
| | Expoterrària. | L'Hospitalet | Catalana, comarcal i local |
| | NuviBaix | Cornellà de Ll. | Catalana, comarcal i local |
| | Fira del Roser | Martorell | Catalana, comarcal i local |
| | Expo Nadal | Barcelona | Catalana, comarcal i local |
| | Firadespí | Sant Joan Despí | Catalana, comarcal i local |
| Fira del Mineral i de la Pedra | La Palma de Cervelló | Catalana, comarcal i local | |
| Novembre | Barcelona Meeting Point. Saló Immobiliari Internacional. | Barcelona | Internacional |
| | Saló Nàutic Internacional de Barcelona. | L'Hospitalet | Internacional |
| | Agrotur. Saló Nacional de Turisme Rural. | Cornellà | Estatal |
| | Nivàllia. L'Esplai a la Neu. | Barcelona | Estatal |
| | Barcelona Tuning Show. | Barcelona | Estatal |
| | Bodas & Bodas | Barcelona | Catalana, comarcal i local |
| | Saló del Hobby | Barcelona | Catalana, comarcal i local |
| | Saló de manualitats i oci recreatiu | Barcelona | Catalana, comarcal i local |
| Saló del vehicle garantit. | Barcelona | Catalana, comarcal i local | |
| Desembre | EIBTM. The Global Meetings & Incentive Exhibition | L'Hospitalet | Internacional |
| | Auto Retro Barcelona. | Barcelona | Estatal |
| | Fira de la Puríssima | Sant Boi | Catalana, comarcal i local |
| | Fira Avícola de la Raça Prat | El Prat de Llobregat | Catalana, comarcal i local |

*Font: Observatori del Turisme del Baix Llobregat a partir de les dades del Departament d'Innovació, Universitats i Empresa.