

INFORME TRIMESTRAL D'OCUPACIÓ HOTELERA 4T 2011

BAIX LLOBREGAT

PRESENTACIÓ

Teniu a les mans una nova edició de l'Informe Trimestral d'Ocupació Hotelera del Baix Llobregat corresponent al quart trimestre de 2011.

Aquest informe és un dels productes que realitza l'Observatori de Turisme del Baix Llobregat, que es va posar en funcionament el mes de juny de 2008 amb l'objectiu de disposar d'informació completa sobre la dinàmica i característiques del mercat turístic del Baix Llobregat, de forma que empresaris, administracions, i altres entitats que operen en el sector puguin actuar i planificar amb un millor coneixement de la realitat.

Aquest informe trimestral completa els actuals serveis que ofereix l'Observatori com ara l'elaboració dels Informes Mensuals d'Ocupació Hotelera i d'Apartaments que s'envien als allotjaments que participen oferint les seves dades mensualment.

Finalment, volem expressar el nostre agraïment a la implicació dels establiments hotelers de la comarca, i de manera especial, a aquells que han col·laborat en l'enquesta mensual d'ocupació hotelera ja que, sense la seva participació, aquest informe trimestral no hauria estat possible.

Esperem que aquesta informació sigui del seu interès, i restem a la seva disposició per a qualsevol dubte o aclariment al respecte.

Observatori de turisme del Baix Llobregat

PRESENTACIÓ	1
ÍNDEX.....	2
I. INTRODUCCIÓ I METODOLOGIA	3
II. DADES BÀSIQUES D'OFERTA HOTELERA	6
III. OCUPACIÓ HOTELERA.....	8
IV. TARIFES	11
V. ANÀLISI DE LA DEMANDA.....	14
VI. PREVISIÓ D'OCUPACIÓ	21
TAULES RESUM PER ZONES TERRITORIALS	22
ANNEX	24

I. INTRODUCCIÓ I METODOLOGIA

Des del mes de juny de 2008 l'Observatori de Turisme del Baix Llobregat realitza una enquesta on es recullen les dades d'ocupació hotelera de la comarca i les característiques de la mateixa. L'informe trimestral d'ocupació hotelera que a continuació us presentem es nodreix, principalment, d'aquesta enquesta.

Com es pot observar en el quadre adjunt, el qüestionari agrupa en 4 blocs les preguntes destinades a l'establiment hoteler:

- Dades bàsiques, on es recull la informació bàsica de l'establiment (nom; categoria; municipi; any d'obertura; nombre d'habitacions). Aquesta informació es distingeix de les següents per no variar al llarg dels mesos (degut a les seves característiques).
- Grau, tipus d'ocupació i tarifes, on es recull el percentatge d'ocupació i les tarifes segons dies laborables o festius i caps de setmana.
- Tipologia de client, on es considera la mitjana de nits d'estada, la procedència i el motiu de l'estada del client.
- Previsió d'ocupació, on es pregunta la previsió d'ocupació per al proper mes.

Esquema del qüestionari d'ocupació que es trameta a tots els establiments hotelers del Baix Llobregat

QÜESTIONARI D'OCUPACIÓ D'ESTABLIMENTS HOTELERS DEL BAIX LLOBREGAT						
Dades bàsiques						
<ul style="list-style-type: none">▪ Nom de l'establiment▪ Categoria▪ Municipi▪ Any d'obertura de l'establiment▪ Habitacions individuals▪ Habitacions dobles▪ Suites▪ Altres (especificar)						
Grau, tipus d'ocupació i tarifes						
<ul style="list-style-type: none">▪ Percentatge d'ocupació d'habitacions:▪ Percentatge d'ocupació durant el mes x: %ocupació Tarifes- Dilluns a dijous- Caps de setmana						
Tipologia de client						
<ul style="list-style-type: none">▪ Mitjana de nits d'estada▪ Procedència <table border="0" style="width: 100%;"><tr><td style="text-align: center;"><i>Espanya</i></td><td style="text-align: center;"><i>Estranger</i></td></tr><tr><td style="text-align: center;">Especificar CCAA</td><td style="text-align: center;">Especificar Estat</td></tr></table>▪ Motiu de l'estada<ul style="list-style-type: none">- Negocis- Salut- Vacances- Esdeveniments específics			<i>Espanya</i>	<i>Estranger</i>	Especificar CCAA	Especificar Estat
<i>Espanya</i>	<i>Estranger</i>					
Especificar CCAA	Especificar Estat					
Previsió d'ocupació						
<ul style="list-style-type: none">▪ Previsió d'ocupació d'habitacions per al proper mes						

Hotels que han participat. ¹

El grau de significació de les dades presentades en aquest informe respon en gran mesura a la participació del conjunt d'establiments hotelers i a la informació facilitada. El nombre d'hotels ubicats a la comarca és de 52. Tot i així, donat que el fet de respondre el qüestionari és totalment voluntari per part de cada entitat, la participació en l'enquesta no ha estat de la totalitat d'establiments. El nombre d'establiments hotelers que han col·laborat **aquest trimestre** (octubre, novembre i desembre) ha estat de 31. Els establiments de la zona Delta han estat els que més han participat en l'enquesta d'ocupació hotelera, superant el 73% de la totalitat dels seus establiments hotelers. Segons categoria, més del 88% dels establiments hotelers de 4 estrelles han participat en l'enquesta. Dels establiments d'1 i 2 estrelles un 39% ha col·laborat en l'enquesta. El 53% dels establiments de 3 estrelles han participat en l'enquesta del quart trimestre de 2011.

Participació dels hotels en l'enquesta d'ocupació. 4T 2011

<i>Total Baix Llobregat</i>				
	Total			31
	%			59,6%
<i>Segons categoria</i>				
		<i>1 i 2*</i>	<i>3*</i>	<i>4 i 5*</i>
	Total	7	9	15
	% sobre el total de cada categoria	38,9%	52,9%	88,2%
<i>Segons zona territorial</i>				
		<i>Zona Nord</i>	<i>Zona Centre</i>	<i>Zona Delta</i>
	Total	3	9	19
	% sobre el total de cada zona	30,0%	60,0%	73,1%

Font: Enquesta d'ocupació hotelera. Observatori de Turisme del Baix Llobregat

¹ Els establiments hotelers que han col·laborat facilitant dades d'ocupació corresponents al quart trimestre de 2011 han estat:

Abba Garden (Esplugues de Llobregat)	Husa Masia Bach (Sant Esteve Sesrovires)
AC Gavà Mar (Gavà)	Husa Via Barcelona (Sant Joan Despí)
ACTA Bcn Events (Castelldefels)	Hotel Pitort (Castelldefels)
Bel Air (Castelldefels)	Ibis Castelldefels (Castelldefels)
Best Western Mediterráneo (Castelldefels)	Luna (Castelldefels)
Blauet (El Prat de Llobregat)	Miño (Castelldefels)
Ciudad de Castelldefels (Castelldefels)	Neptuno (Castelldefels)
EADA Montserrat Hotel (Collbató)	NH Porta de Barcelona (Sant Just Desvern)
Esplugues (Esplugues de Llobregat)	NH Sant Boi de Llobregat (Sant Boi de Llobregat)
El Tiburón (Castelldefels)	NH Cornellà de Llobregat (Cornellà de Llobregat)
Express by Holiday Inn (Molins de Rei)	Novotel Barcelona Cornellà (Cornellà de Llobregat)
Flora Parc (Castelldefels)	Novotel Sant Joan Despí (Sant Joan Despí)
Front Air Congress (Sant Boi de Llobregat)	Playafels (Castelldefels)
Golf Can Rafel (Cervelló)	Restaurant El Castell (Sant Boi de Llobregat)
Gran Hotel Rey Don Jaime (Castelldefels)	Tryp Barcelona Aeropuerto (El Prat de Llobregat)
Hesperia Sant Just (Sant Just Desvern)	

Per realitzar la lectura de les dades, cal tenir en compte que no tots els establiments responen a totes les preguntes de l'enquesta, com tampoc tots responen tots els mesos. Per tant, la realitat és que hotels diferents responen preguntes en moments diferents, fet que pot donar lloc a que en algun cas es trobin petits salts en la sèrie evolutiva perquè algun grup d'hotels no proporcionés dades un mes determinat.

En resum, tot i les limitacions metodològiques a les que es troba sotmesa l'enquesta per la seva pròpia condició, els resultats obtinguts ens permeten aproximar-nos a la realitat i característiques de l'ocupació hotelera a la comarca, fet que per si mateix és suficient com per justificar la importància d'aquesta anàlisi i per encoratjar els establiments hotelers a millorar la representativitat de les dades amb la seva participació.

II. DADES BÀSIQUES D'OFERTA HOTELERA²

La majoria dels establiments hotelers de la comarca s'ubiquen a la Zona Delta, les categories de 3 i 4 estrelles són les més presents al Baix Llobregat. La mitjana d'antiguitat dels establiments hotelers és de 23 anys.

Taula 1. Nombre d'hotels per zones territorials i categoria. Baix Llobregat. 2011

	5*		4*		3*		2*		1*		Total	
	n	%	n	%	n	%	n	%	n	%	n	%
Zona Centre	0	0,0	5	33,3	6	40,0	4	26,7	0	0,0	15	100
Zona Delta	0	0,0	10	37,0	7	25,9	5	18,5	5	18,5	27	100
Zona Nord	0	0,0	2	20,0	4	40,0	4	40,0	0	0,0	10	100
Baix Llobregat	0	0,0	17	32,7	17	32,7	13	25,0	5	9,6	52	100

Font: Consorci de Turisme del Baix Llobregat. Observatori de Turisme del Baix Llobregat

Taula 2. Places hoteleres per zones territorials i categoria. Baix Llobregat. 2011

	5*		4*		3*		2*		1*		Total	
	n	%	n	%	n	%	n	%	n	%	n	%
Zona Centre	0	0,0	1.307	44,2	1.133	38,4	514	17,4	0	0,0	2.954	100
Zona Delta	99	2,4	2.512	61,9	850	20,9	461	11,4	139	3,4	4.061	100
Zona Nord	0	0,0	319	36,0	325	36,6	243	27,4	0	0,0	887	100
Baix Llobregat	99	1,3	4.138	52,4	2.308	29,2	1.218	15,4	139	1,8	7.902	100

Font: Consorci de Turisme del Baix Llobregat. Observatori de Turisme del Baix Llobregat

El conjunt de la comarca compta amb 52 establiments hotelers. La zona Delta -El Prat de Llobregat, Castelldefels, Begues, Viladecans, Gavà i Sant Boi de Llobregat- és la que concentra un major número d'establiments (un 52% del total); el 29% dels hotels es situen a la zona Centre -Sant Just Desvern, Esplugues de Llobregat, Cornellà, Sant Joan Despí, Sant Feliu de Llobregat i Molins de Rei- i el 20% a la Nord -Sant Esteve Sesrovires, Martorell, Sant Andreu de la Barca, Collbató, Cervelló i Corbera de Llobregat-.

El major nombre d'allotjaments turístics es concentra en la categoria de 3 i 4 estrelles (el 65,4% del total) amb 34 establiments. Per altra banda, en el territori hi ha 13 establiments de 2 estrelles, i 5 establiments d'1 estrella.

El Baix Llobregat compta amb 7.902 places hoteleres de les que més del 50% es concentren en els establiments de 4 estrelles.

Taula 3. Nombre d'establiments hotelers segons antiguitat. Baix Llobregat. 2011

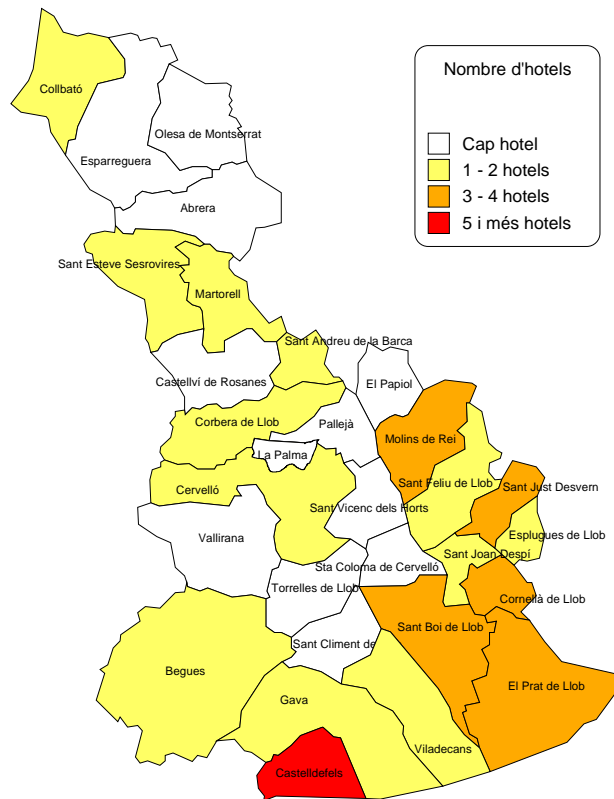
	< 6 anys	6 a 10 anys	11 a 20 anys	21 a 30 anys	> 30 anys	Total
Establiments	7	21	6	2	16	52
n / total (%)	13,5	40,4	11,5	3,8	30,8	100

Font: Consorci de Turisme del Baix Llobregat. Observatori de Turisme del Baix Llobregat

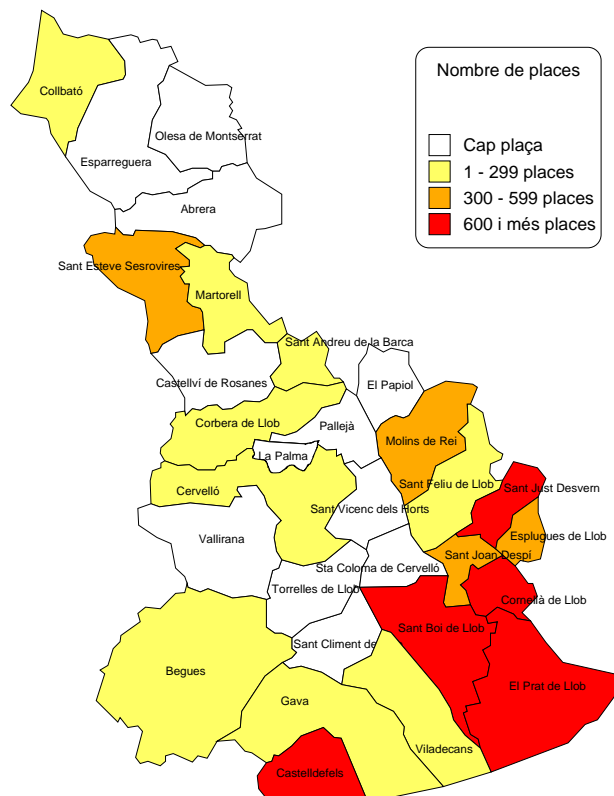
Pel que fa a l'antiguitat dels establiments hotelers de la comarca, més del 50% tenen menys de deu anys. Tot i així es veu també com més del 30% dels establiments hotelers de la comarca tenen més de 30 anys d'antiguitat.

² S'inclouen 99 places de 5 estrelles que són les que ofereix l'hotel Renaissance Barcelona Airport. Aquest hotel disposa d'habitacions amb categories de 4 i 5 estrelles, tot i que en termes d'establiment està inclòs en el grup d'hotels de 4 estrelles.

Mapa 1. Oferta d'hotels del Baix Llobregat. 2011.



Mapa 2. Oferta de places hoteleres del Baix Llobregat. 2011.



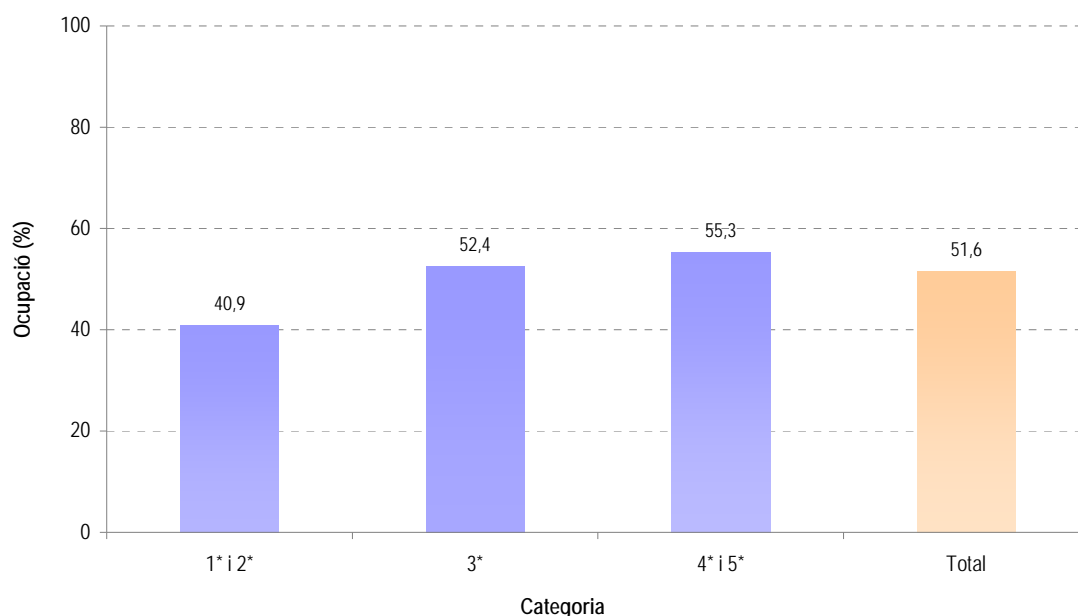
III. OCUPACIÓ HOTELERA

L'ocupació hotelera a la comarca del Baix Llobregat supera el 51% en el quart trimestre del 2011. Per categoria, han estat els establiments de 4 i 5 estrelles els que han presentat un major percentatge d'ocupació, i per zones, la Centre ha estat la que ha tingut un percentatge d'ocupació més elevat.

L'ocupació hotelera és una de les variables més emprades a l'hora d'analitzar el sector hotelier, és per aquesta raó que en aquest informe s'estudia l'evolució i les característiques de l'ocupació segons les zones territorials de la comarca i segons les categories dels diferents establiments hotelers.

En el quart trimestre de 2011, l'ocupació del total d'hotels del Baix Llobregat va ser del 51,6% (26 punts percentuals per sota de la xifra observada l'anterior trimestre). Per categories, els hotels de 4 i 5 estrelles van ser els que van aconseguir un major percentatge d'ocupació (el 55,3%), en canvi, els establiments d'1 i 2 estrelles van ser els que van concentrar el menor percentatge d'ocupació amb un 40,9%.

Gràfic 1. Percentatge d'ocupació segons categoria de l'hotel. Baix Llobregat. 4T 2011

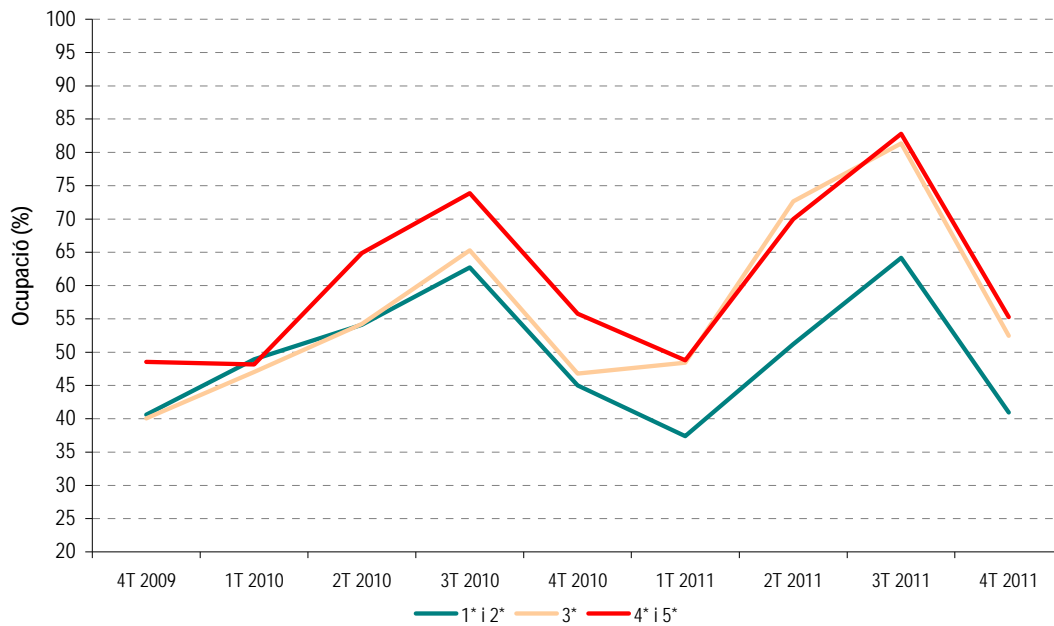


Font: Enquesta d'ocupació hotelera. Observatori de Turisme del Baix Llobregat

L'evolució del percentatge d'ocupació dels darrers trimestres observa un comportament similar en les diferents categories. Tots els establiments mostren una destacada disminució en la seva ocupació en el quart trimestre de 2011. Respecte el tercer trimestre de 2011, els establiments de 3 estrelles són on més ha baixat (al tercer trimestre de 2011 el percentatge d'ocupació era de 29 punts percentuals menys). Respecte el mateix trimestre de l'any anterior ha disminuït l'ocupació en totes les categories, a excepció dels establiments de 3 estrelles que ha augmentat en 6 punts percentuals el percentatge d'ocupació.

En resum, s'observa una tendència generalitzada de disminució de l'ocupació en aquests darrers tres mesos. A més, s'observa una disminució generalitzada respecte el quart trimestre de 2010.

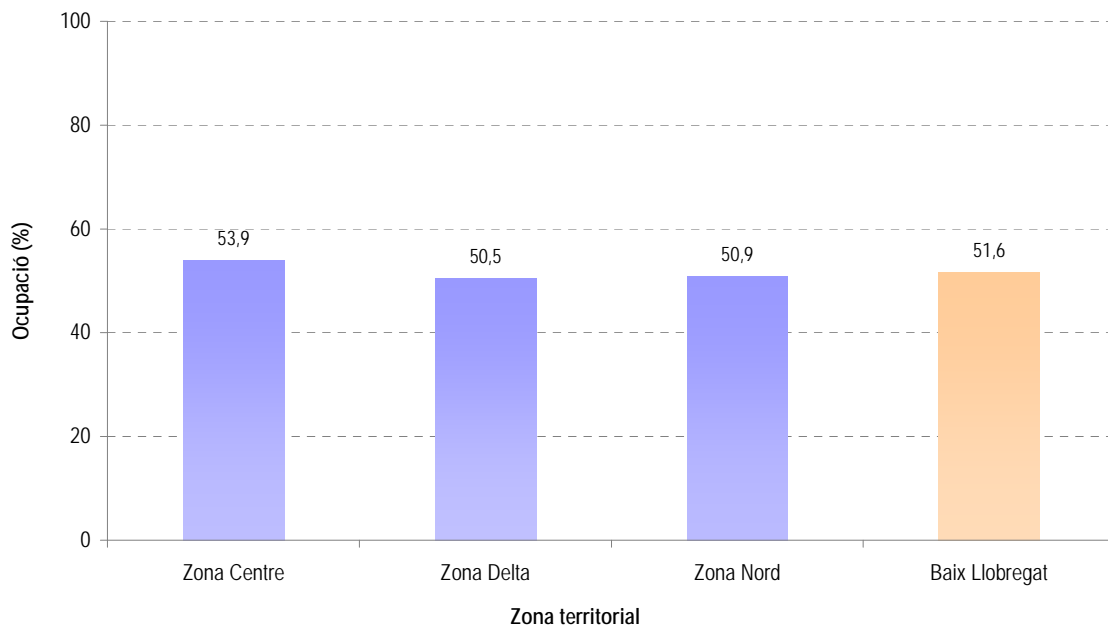
Gràfic 2. Evolució del percentatge d'ocupació segons categoria de l'hotel



Font: Enquesta d'ocupació hotelera. Observatori de Turisme del Baix Llobregat

Si s'analitza la distribució de l'ocupació d'aquest trimestre segons zones territorials, es veu com la Zona Centre és la que presenta un major percentatge d'ocupació (el 53,9%) i la Nord la que presenta un menor percentatge (amb un 50,9% d'ocupació).

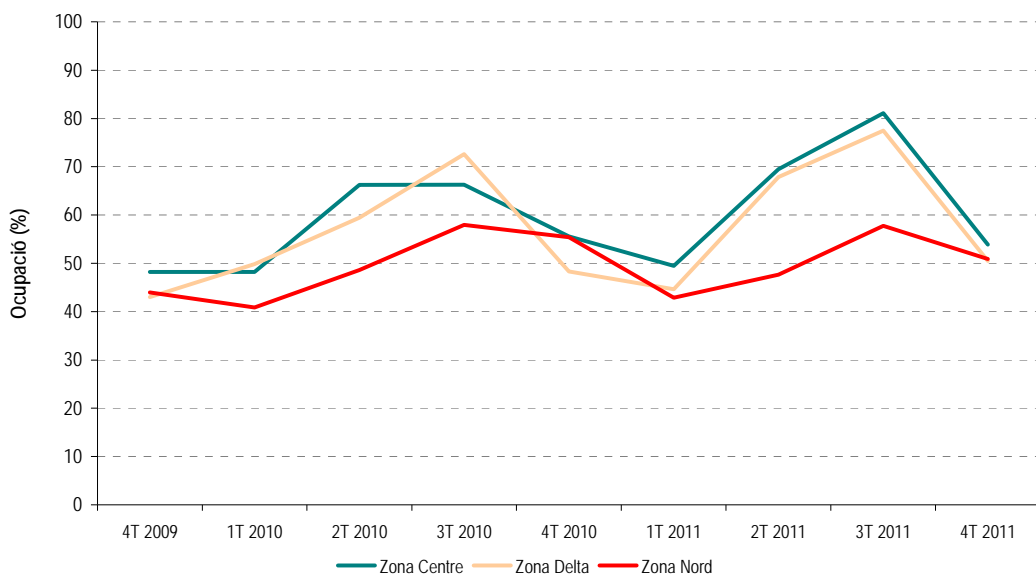
Gràfic 3. Percentatge d'ocupació segons zona territorial. 4T 2011



Font: Enquesta d'ocupació hotelera. Observatori de Turisme del Baix Llobregat

L'evolució del percentatge d'ocupació segons zones territorials presenta a la Zona Centre com la zona amb major descens d'ocupació hotelera aquest trimestre. Respecte el quart trimestre de l'any anterior, totes les zones han disminuït la seva ocupació a excepció de la zona Delta que l'ha augmentada en 2 punts percentuals.

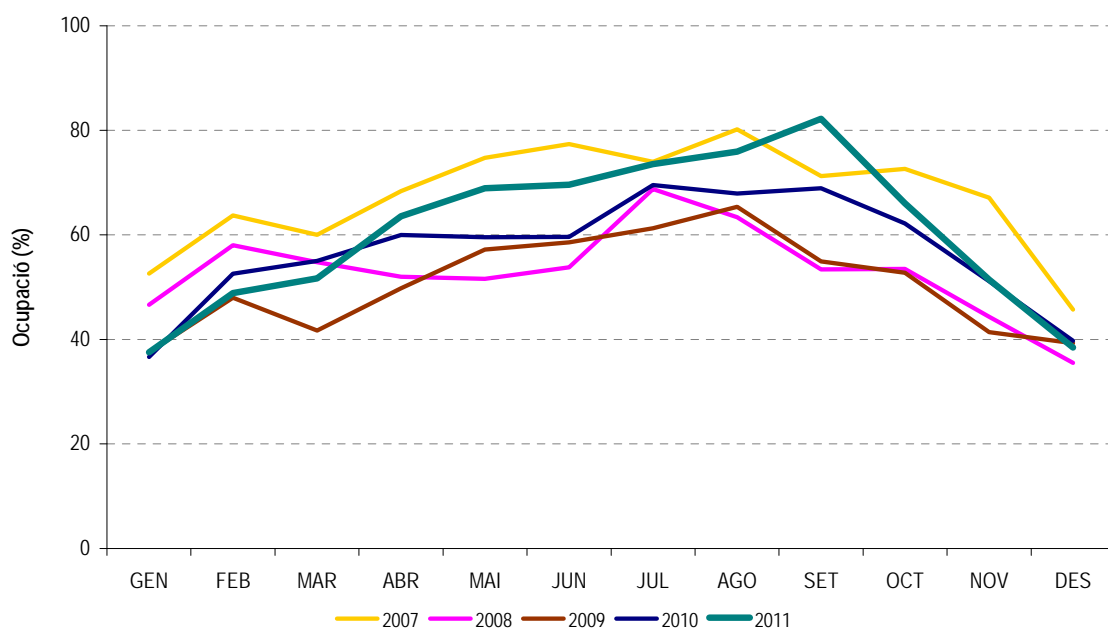
Gràfic 4. Evolució del percentatge d'ocupació segons zona territorial



Font: Enquesta d'ocupació hotelera. Observatori de Turisme del Baix Llobregat

En resum i comparant les diferents tendències d'ocupació d'anys anteriors, la tendència de l'ocupació del 2011 és significativament millor que en els 3 anys anteriors a excepció dels darrers 3 mesos on l'ocupació s'aproxima a les xifres observades en el 2010.

Gràfic 5. Evolució del percentatge d'ocupació dels darrers anys



Font: Enquesta d'ocupació hotelera. Observatori de Turisme del Baix Llobregat

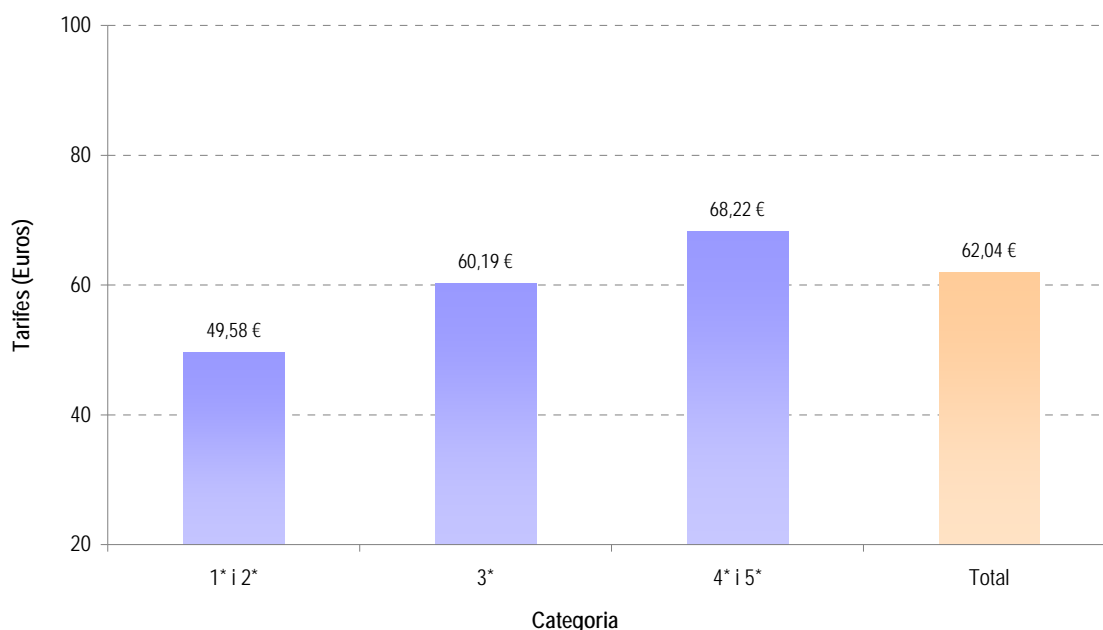
IV. TARIFES

El preu mitjà d'una nit d'hotel al Baix Llobregat va ser de 62€ el quart trimestre de 2011. S'observen diferències tant entre les zones territorials com entre les categories dels establiments hotelers.

Les tarifes dels establiments hotelers i la seva evolució és una de les altres variables que es consideren en els informes de conjuntura hotelera. En aquest informe es tenen en compte les tarifes dels establiments hotelers segons categoria i zona territorial com també l'evolució de les tarifes al llarg del període analitzat.

Aquest trimestre el preu mitjà d'una nit d'hotel en una habitació doble i sense esmorzar al Baix Llobregat ha estat de 62,04 euros. Com és d'esperar ha estat la categoria de 4 i 5 estrelles la que ha ofert les seves habitacions a un major preu. Les diferències de preu entre les categories ha estat de 8,03 euros entre les de 4 i 5 estrelles amb les de 3 estrelles, i de 18,6 euros entre les de 4 i 5 estrelles amb les d'1 i 2 estrelles. Comparant amb les dades de l'anterior trimestre, la diferència tarifària ha disminuït significativament entre les diferents categories.

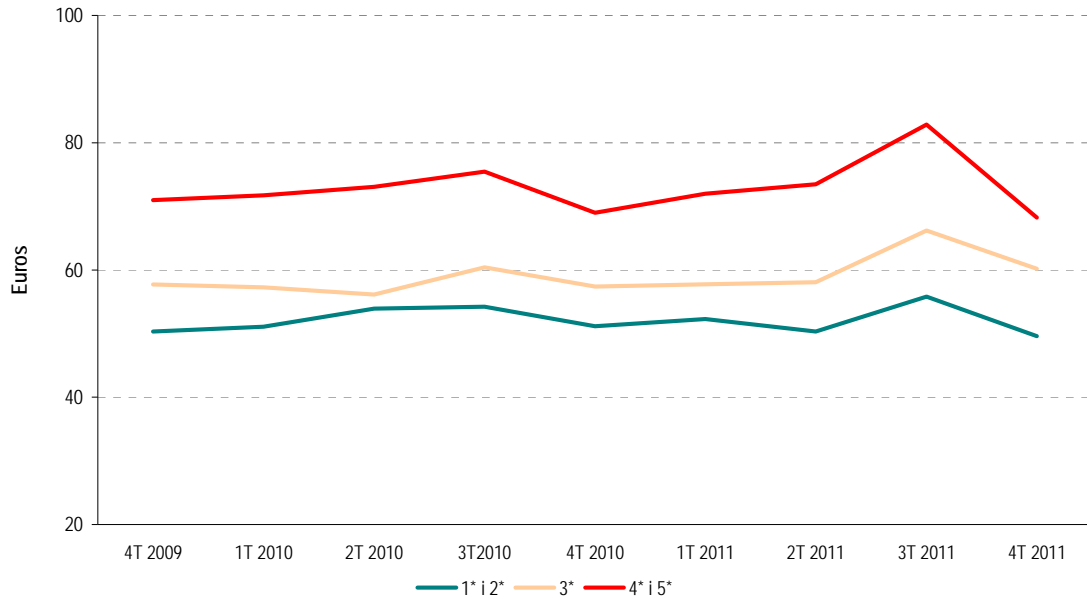
Gràfic 6. Tarifes segons categoria de l'hotel. Baix Llobregat. 4T 2011



Font: Enquesta d'ocupació hotelera. Observatori de Turisme del Baix Llobregat

L'evolució trimestral de les tarifes segons categoria dels establiments hotelers mostra un descens generalitzat de les mateixes respecte el tercer trimestre de 2011. Així mateix, si es compara amb el mateix trimestre de l'any anterior, en totes les categories també ha disminuït la tarifa mitjana.

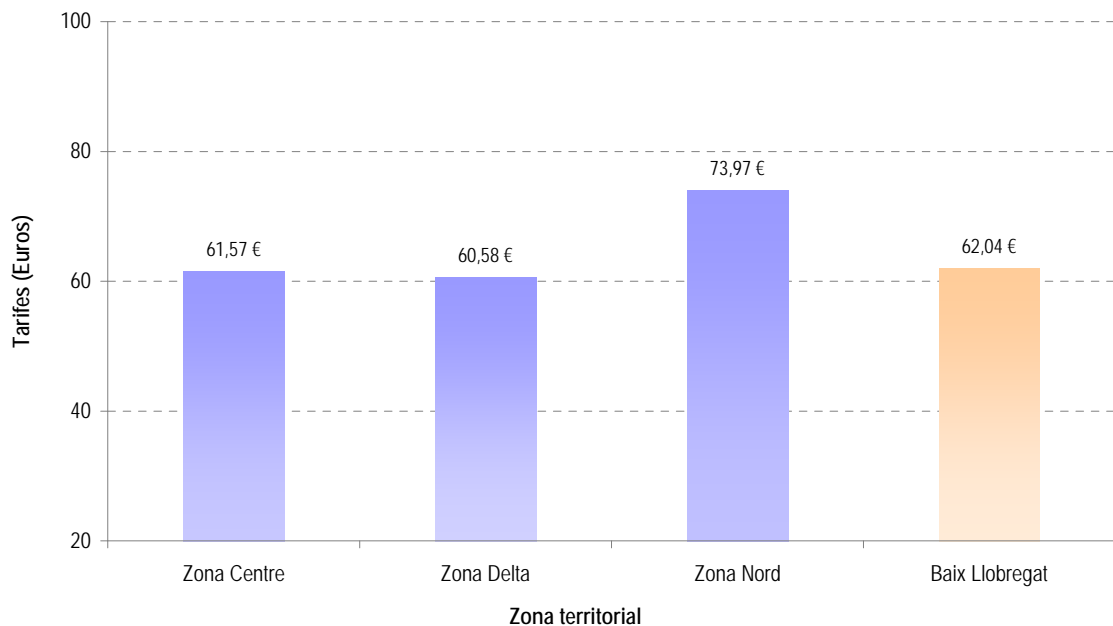
Gràfic 7. Evolució de les tarifes segons categoria de l'hotel. (Euros)



Font: Enquesta d'ocupació hotelera. Observatori de Turisme del Baix Llobregat

La major diferència de tarifes entre les zones territorials de la comarca supera els 13€. La zona Nord ha estat la que ha ofert l'habitació a un major preu (74€) i la Delta la menor (60,6€).

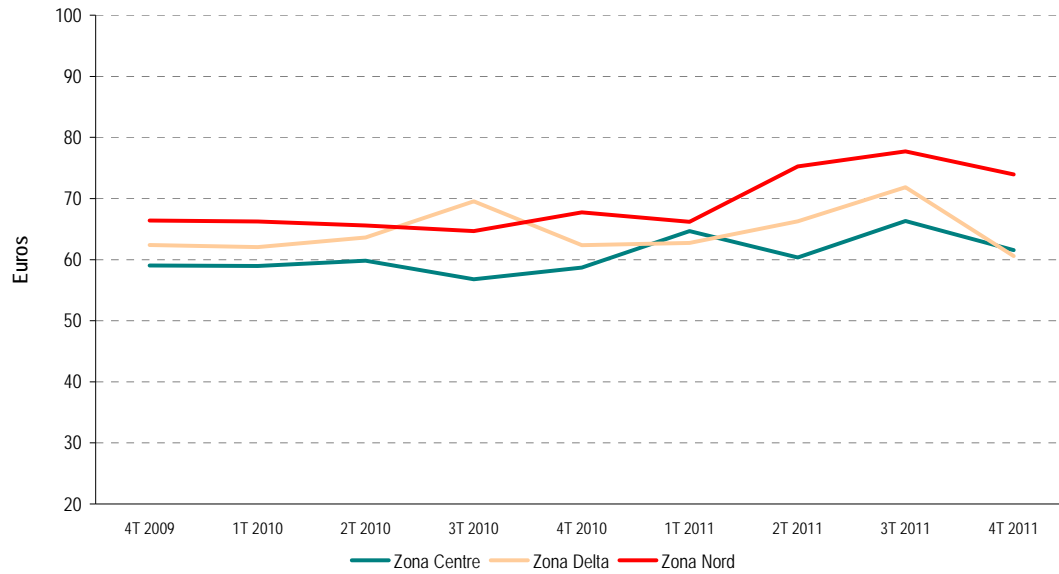
Gràfic 8. Tarifes segons zona territorial. 4T 2011



Font: Enquesta d'ocupació hotelera. Observatori de Turisme del Baix Llobregat

La variació trimestral mostra una disminució generalitzada de les tarifes, en especial a la zona Delta que va registrar una disminució d'11 euros. Comparant amb el mateix període de l'any anterior, s'observa, però, un augment de les tarifes a les zones Centre i Nord.

Gràfic 9. Evolució de les tarifes segons zona territorial. (Euros)



Font: Enquesta d'ocupació hotelera. Observatori de Turisme del Baix Llobregat

En aquest trimestre gran part dels establiments hotelers ha manifestat establir tarifes especials per a esdeveniments particulars, en especial per celebracions familiars, reunions d'empresa i competicions esportives.

V. ANÀLISI DE LA DEMANDA

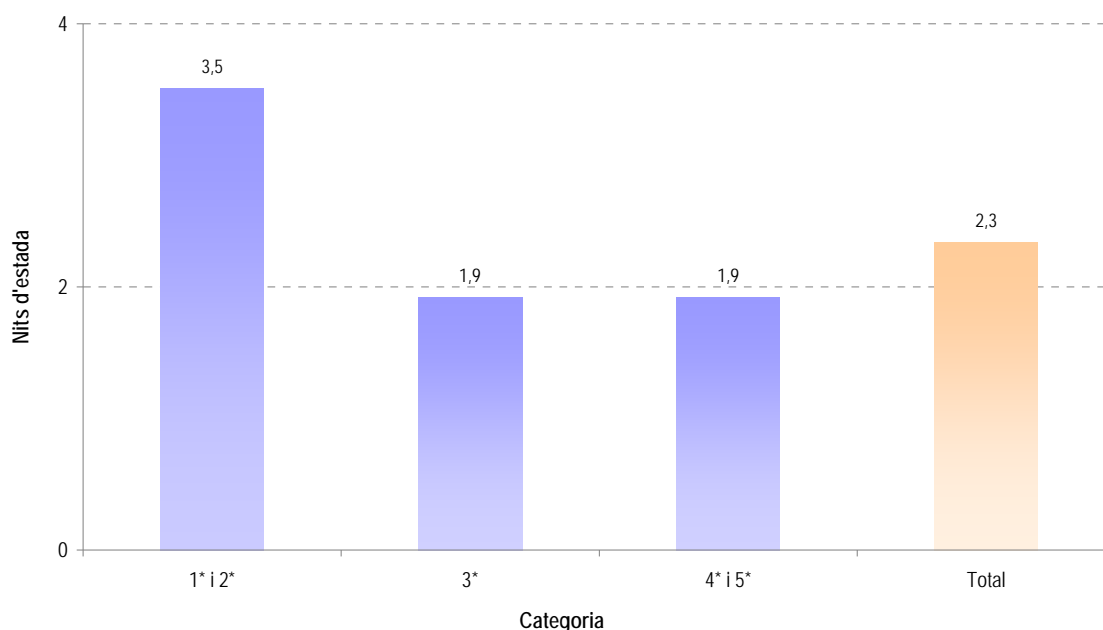
La mitjana de nits d'estada als establiments hotelers de la comarca va ser de 2,3 nits. El 44,9% dels clients eren estrangers i els negocis van ser la principal motivació d'estada a la comarca (el 56,3%).

En l'anàlisi de la demanda es tindrà en compte tres variables: la **mitjana de nits d'estada** -per distingir si la comarca té clients de llarga o curta estada-; la **procedència dels clients** -per observar si es té dependència del mercat intern o extern- i el **motiu de l'estada** -és a dir, quina és la motivació principal d'estada a la comarca (negocis, vacances, salut, esports o esdeveniments particulars)-.

5.1 Mitjana de nits d'estada

La mitjana de nits d'estada dels clients dels establiments del Baix Llobregat en el quart trimestre de 2011 va ser de 2,3 nits. Els hotels d'1 i 2 estrelles presenten la mitjana de nits d'estada més elevada.

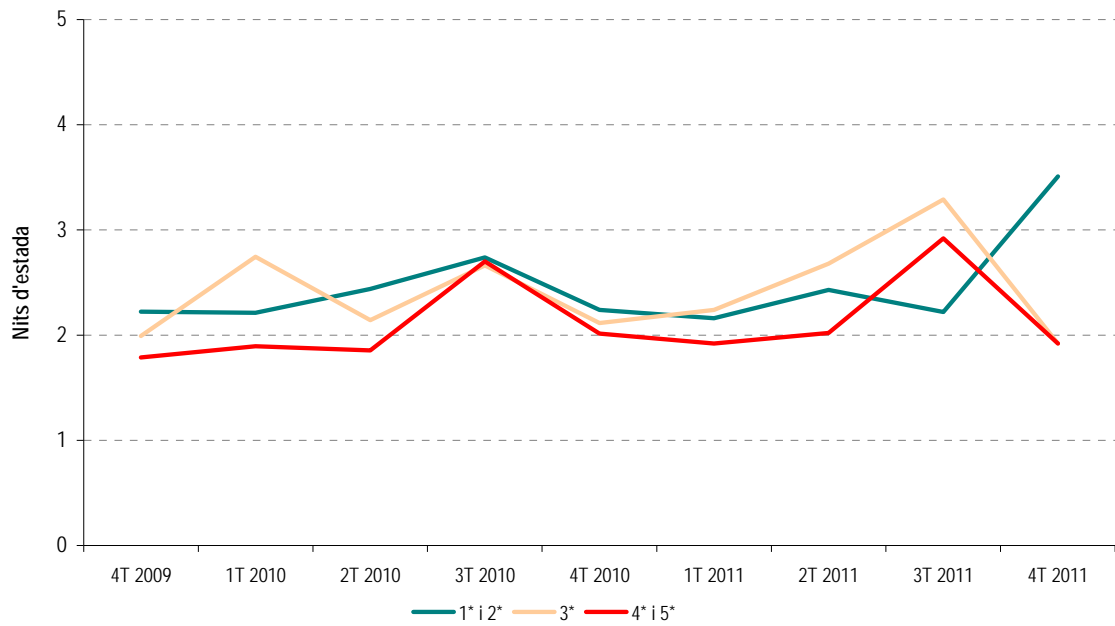
Gràfic 10. Mitjana de nits d'estada segons categoria de l'hotel. 4T 2011



Font: Enquesta d'ocupació hotelera. Observatori de Turisme del Baix Llobregat

Respecte el tercer trimestre de 2011 ha disminuït la mitjana de nits d'estada en totes les categories a excepció dels establiments d'1 i 2 estrelles on ha augmentat. Si es comparen les dades amb el quart trimestre de 2010, la tendència és la mateixa, la mitjana de nits d'estada disminueix excepte en els hotels de categoria inferior que augmenta.

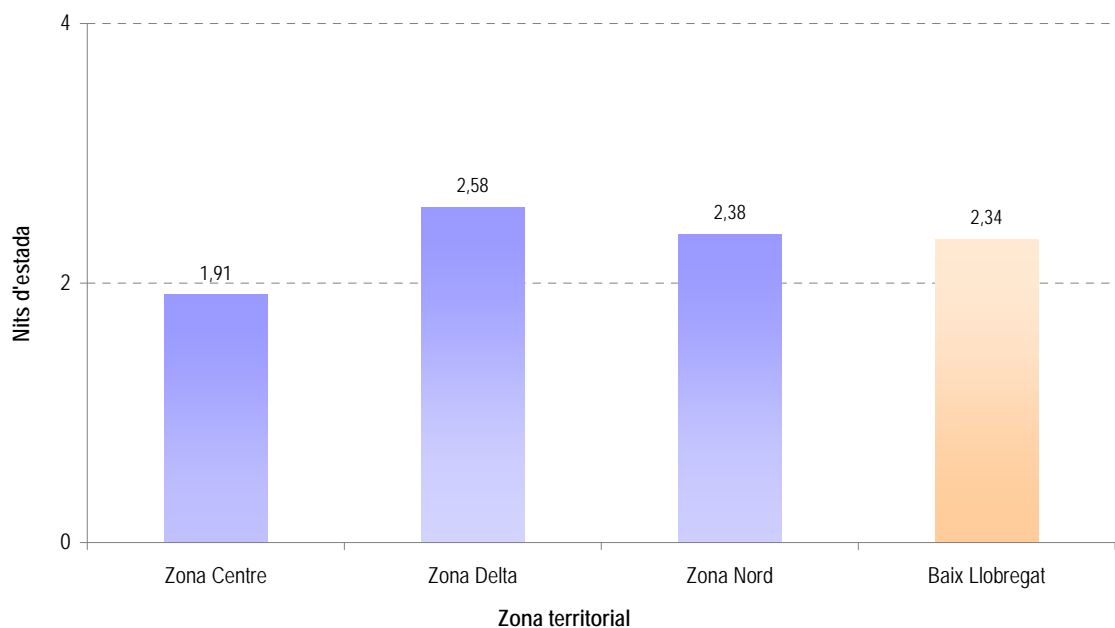
Gràfic 11. Evolució de la mitjana de nits d'estada segons categoria de l'hotel



Font: Enquesta d'ocupació hotelera. Observatori de Turisme del Baix Llobregat

En aquest trimestre la zona **Delta** ha estat la que ha presentat una mitjana superior de nits d'estada (2,6).

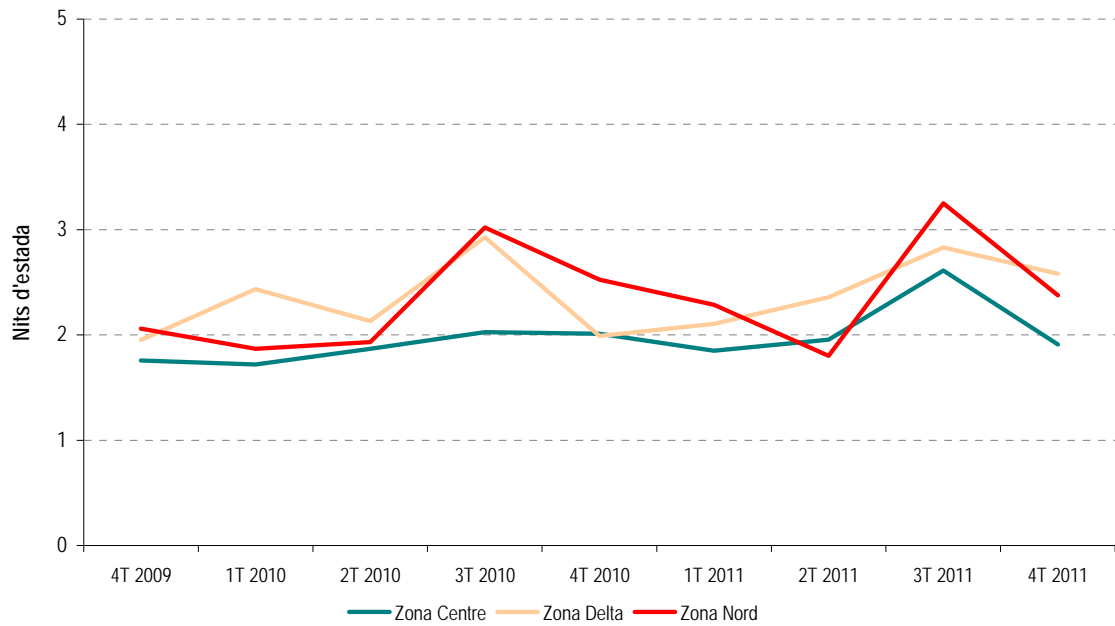
Gràfic 12. Mitjana de nits d'estada segons zones territorials. 4T 2011



Font: Enquesta d'ocupació hotelera. Observatori de Turisme del Baix Llobregat

Respecte el tercer trimestre de l'any 2011 disminueix la mitjana de nits d'estada en totes les zones territorials. Si es compara amb el quart trimestre del 2010, disminueix també en totes les zones territorials excepte a la Delta que augmenta.

Gràfic 13. Evolució de la mitjana de nits d'estada segons zona territorial

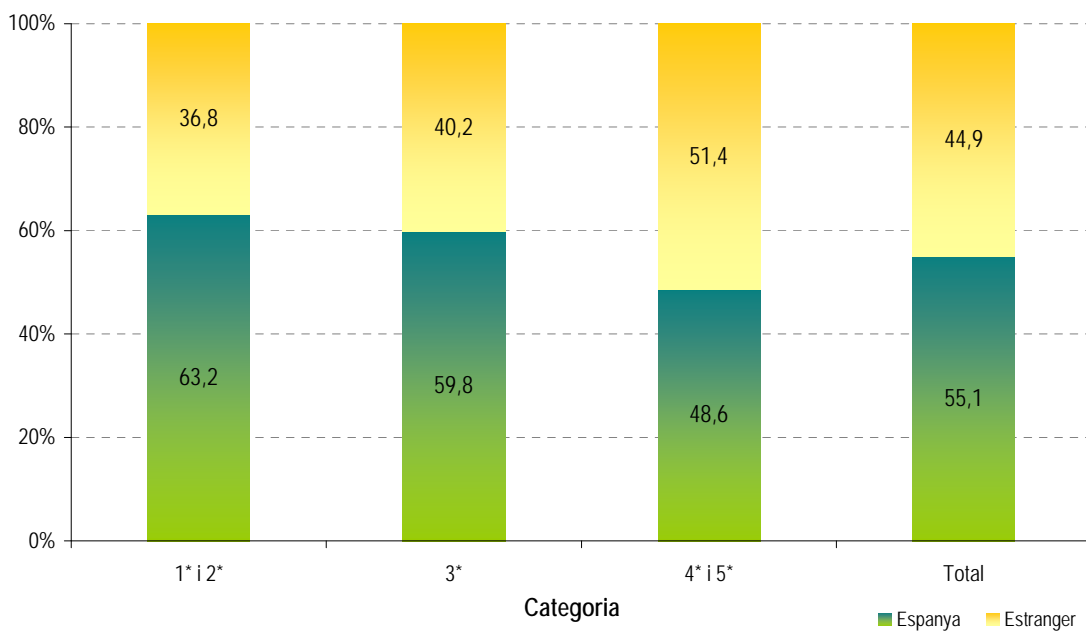


Font: Enquesta d'ocupació hotelera. Observatori de Turisme del Baix Llobregat

5.2 Procedència del client

En gairebé totes les categories dels establiments hotelers del Baix Llobregat predominen els clients procedents del mercat domèstic. Aquest predomini s'observa en especial en els establiments d'1 i 2 estrelles (un 63,2% dels clients). Per contra, els establiments de 4 i 5 estrelles són els que presenten un major predomini de clientela estrangera superant el 51% del total.

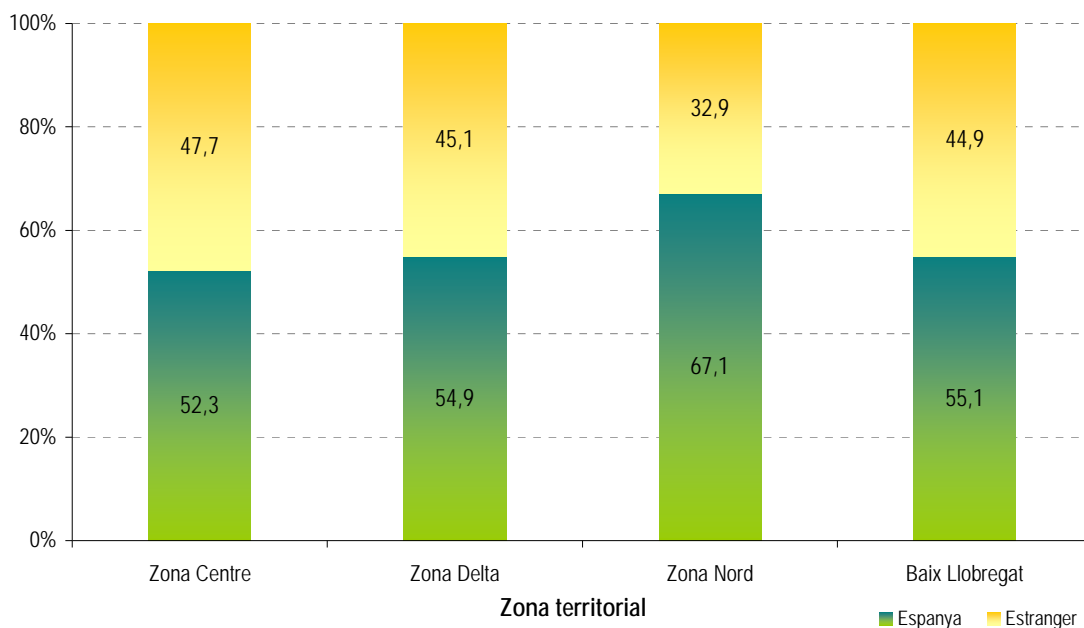
Gràfic 14. Procedència del client segons categoria de l'hotel. 4T 2011



Font: Enquesta d'ocupació hotelera. Observatori de Turisme del Baix Llobregat

Segons les diferents zones territorials de la comarca s'observa un gran predomini de la clientela espanyola a la zona **Nord** (el 67,1% de la totalitat de clients), i la zona **Centre** presenta una major presència de clients estrangers (un 47,7% de la totalitat de la clientela és estrangera).

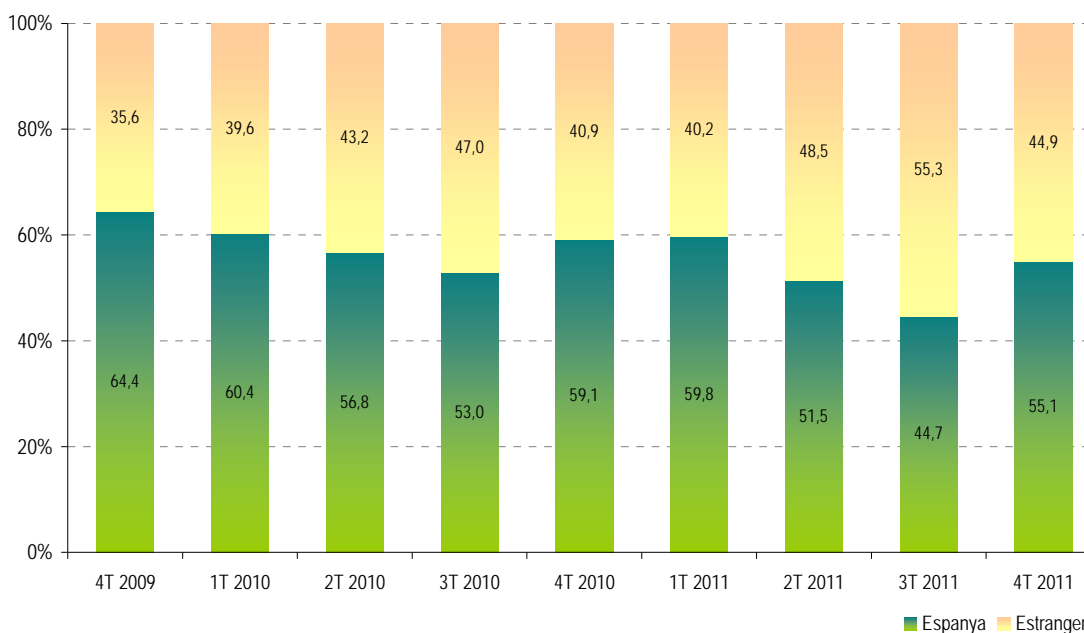
Gràfic 15. Procedència del client segons zona territorial. 4T 2011



Font: Enquesta d'ocupació hotelera. Observatori de Turisme del Baix Llobregat

En comparació amb les mateixes dades de l'anterior trimestre, ha augmentat el pes de clients espanyols, en canvi respecte el quart trimestre del 2010 disminueix en 4 punts percentuals aquesta proporció.

Gràfic 16. Evolució de la procedència del client. Baix Llobregat. (%)



Font: Enquesta d'ocupació hotelera. Observatori de Turisme del Baix Llobregat

Un 55,1% del total de la clientela del quart trimestre de 2011 prové d'Espanya. D'aquests, el 34,9% provenen de Catalunya, sent el grup de clients més nombrós. Els clients procedents de Madrid ha estat el segon col·lectiu més nombrós del mercat interior (amb el 17% del total de la clientela espanyola). Altres col·lectius del mercat interior que han pernoctat a la comarca aquest trimestre han estat València (8,7%), Andalusia (7,4%), País Basc (7,0%), Aragó (3,3%), Galícia (3,2%), Castella Lleó (3,0%), Navarra (2,6%), Balears (un 2,4%) i Castella la Manxa (2,3%).

El percentatge de clients procedents de l'estranger el quart trimestre de 2011 és del 44,9% de la totalitat. Dins d'aquest grup cal destacar el 16,5% de la clientela procedent de França i el 13,6% procedent d'Alemanya. Altres col·lectius que també cal esmentar són els procedents de Regne Unit (10,5%), Itàlia (9,4%), Estats Units (6,0%), Països Baixos (5,1%), Rússia (3,7%), Portugal (3,3%), Bèlgica (2,2%), Irlanda (1,7%) i Japó (1,4 %).

Taula 4. Principals procedències dels clients. Baix Llobregat. 4T 2011

Espanya	55,1%	Estranger	44,9%
Catalunya	34,9%	França	16,5%
Madrid	16,8%	Alemanya	13,6%
València	8,7%	Regne Unit	10,5%
Andalusia	7,4%	Itàlia	9,4%
País Basc	7,0%	Estats Units	6,0%
Aragó	3,3%	Països Baixos	5,1%
Galícia	3,2%	Rússia	3,7%
Castella-Lleó	3,0%	Portugal	3,3%
Navarra	2,6%	Bèlgica	2,2%
Balears	2,4%	Irlanda	1,7%
Castella la Manxa	2,3%	Japó	1,4%
Altres	8,4%	Altres	26,4%
Total Espanya	100,0%	Total Estranger	100,0%

Font: Enquesta d'ocupació hotelera. Observatori de Turisme del Baix Llobregat

5.3 Motiu de l'ocupació

En totes les categories dels establiments hotelers, **negocis** ha estat el principal motiu de l'ocupació, sent en totes les categories el motiu d'estada de més del 40% de la clientela. Concretament, en els establiments d'1 i 2 estrelles ha estat on més ha predominat l'estada per negocis (68,5%). En canvi, en els de 3 estrelles aquest motiu ha tingut menor presència (va ser la causa d'ocupació del 44% de la seva clientela). Si es comparen aquestes dades amb les observades l'anterior trimestre, la importància de negocis com a causa de l'ocupació al Baix Llobregat augmenta en 18 punts percentuals.

Les **vacances** han estat el segon motiu d'ocupació més present al Baix Llobregat en aquest quart trimestre de l'any representant el 31,8% del total. Els establiments de 3 estrelles han tingut una major presència d'aquest tipus de clients (el 39,3% del total dels seus ocupants).

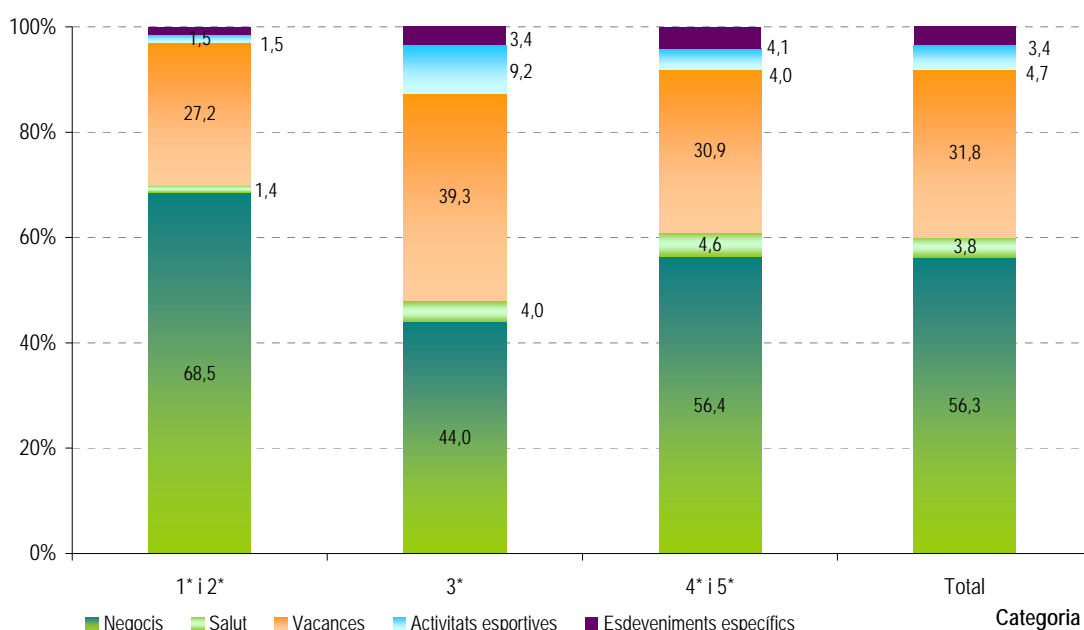
Un altre dels motius d'estada dels clients a la comarca són les **activitats esportives** (4,7% del total). Respecte l'anterior trimestre aquest motiu d'ocupació ha augmentat en 2 punts percentuals la seva presència en el conjunt de la comarca. Segons categoria, aquest motiu d'estada concentra el 9% de la clientela dels establiments de 3 estrelles.

El qüestionari d'ocupació ofereix l'oportunitat als hotels d'assenyalar esdeveniments, actes o períodes específics d'influència en l'ocupació. En el quart trimestre els hotels han assenyalat les reunions familiars, les concentracions esportives, les reunions d'empresa, el pont de la puríssima i cap d'any com esdeveniments específics que han generat ocupació a la comarca aquest trimestre.

La **salut** també van ser presents com a principal motiu d'ocupació als establiments hotelers de la comarca aquest trimestre amb un 3,8% del total de l'ocupació, en especial en els establiments de categoria superior on van representar el 4,6% del total de la seva ocupació.

Finalment **esdeveniments específics** ha estat motiu d'ocupació a la comarca amb un 3,4% d'ocupació. Per categories, aquest client es va allotjar en establiments de 4 i 5 estrelles (un 4,1% del total de la clientela d'aquests establiments).

Gràfic 17. Motiu de l'estada del client segons categoria de l'hotel. 4T 2011



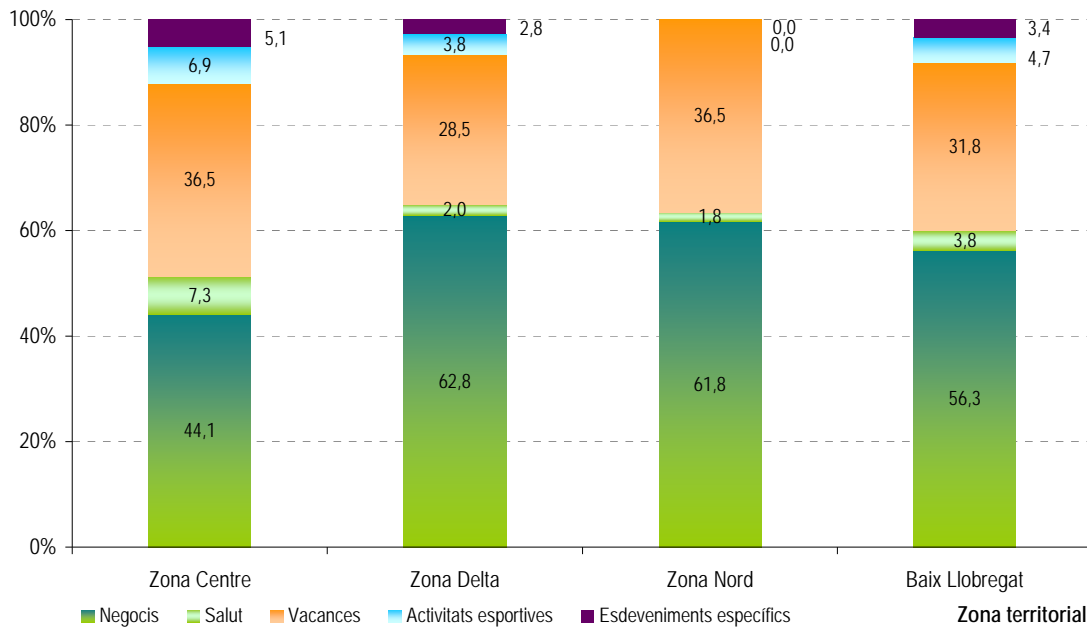
Font: Enquesta d'ocupació hotelera. Observatori de Turisme del Baix Llobregat

La distribució dels motius de l'ocupació segons les diferents zones territorials, mostra lleugeres diferències de comportament en funció de la zona que s'analitzi. Així, a la **zona Delta** s'observa un major predomini dels motius de negoci (un 62,8% de la seva ocupació, sent aquesta zona on és més present aquest motiu d'ocupació).

A les zones **Nord** i **Centre** són les que tenen més pes les vacances (un 36,5% de la seva ocupació) sent el segon motiu d'estada dels seus clients.

A la **zona Centre** és on més destaca l'ocupació per motius de salut (7,3%) i esdeveniments esportius (el 6,9% del total).

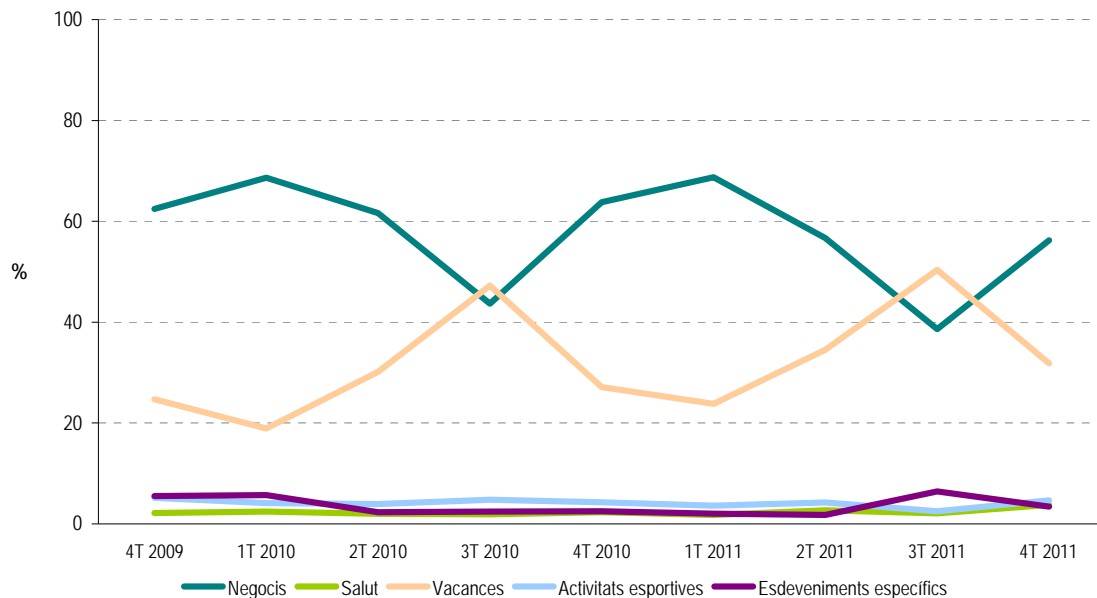
Gràfic 18. Motiu de l'estada del client segons zona territorial. 4T 2011



Font: Enquesta d'ocupació hotelera. Observatori de Turisme del Baix Llobregat

En aquest trimestre tant negocis com vacances són els principals motius d'ocupació. Si s'observen les dades generals d'evolució, negocis és el motiu d'ocupació més present en tots els trimestres, exceptuant els tercers trimestres de l'any on és vacances el principal motiu d'estada de la clientela. Respecte el trimestre anterior augmenta el pes dels esdeveniments esportius com a principal motiu d'estada del client.

Gràfic 19. Evolució del motiu de l'estada del client. Baix Llobregat. (%)



Font: Enquesta d'ocupació hotelera. Observatori de Turisme del Baix Llobregat

VI. PREVISIÓ D'OCUPACIÓ

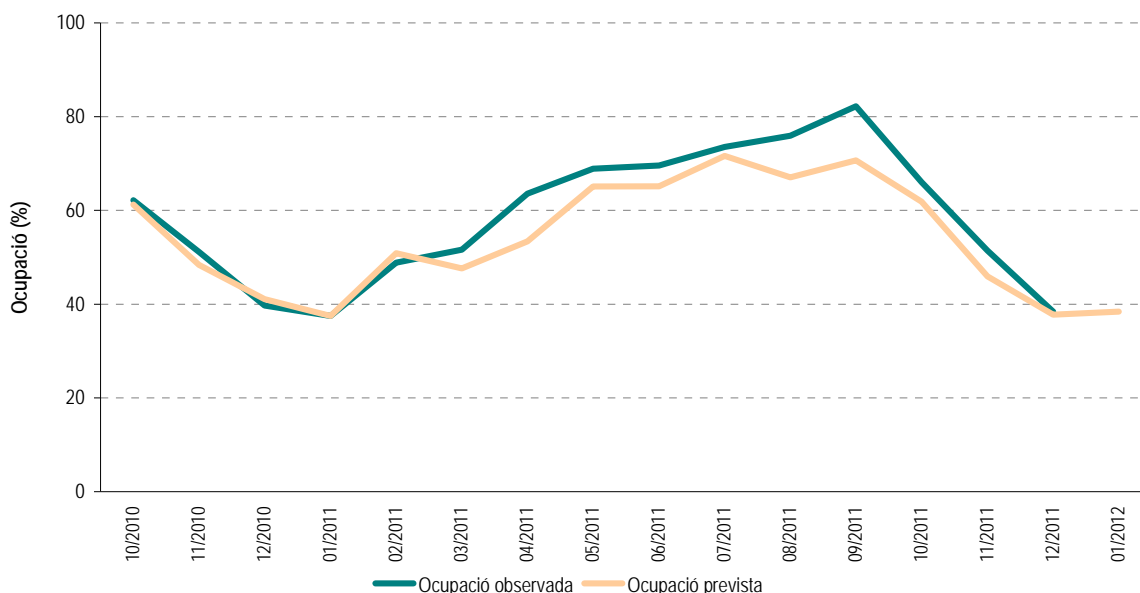
L'ocupació real del quart trimestre de 2011 continua superant l'ocupació prevista. Les previsions d'ocupació per al mes de gener no superen el 39% de l'ocupació.

Un cop analitzats tots els elements clàssics de l'oferta i demanda dels establiments hotelers de la comarca, es va considerar adient incloure un apartat de previsions. Aquest apartat inclòs en l'enquesta mensual d'ocupació hotelera és valuós en si mateix ja que ens ofereix dades de la percepció dels establiments hotelers respecte a la seva ocupació futura.

En el següent gràfic on es mostra aquesta percepció d'ocupació futura s'inclou tant la previsió d'ocupació com l'ocupació observada. En aquests mesos s'observa un apropament entre l'ocupació prevista i observada, sent l'ocupació real superior a la prevista.

Per al mes de gener de 2012, els establiments de la comarca preveuen una ocupació hotelera del 38%, el mateix que l'observat en el mes de desembre.

Gràfic 20. Comparació de l'ocupació observada i de l'ocupació prevista. Baix Llobregat. (%)



Font: Enquesta d'ocupació hotelera. Observatori de Turisme del Baix Llobregat

Taula-Resum Baix Llobregat

Hotels per categoria						
	1*	2*	3*	4*	5*	Total
Nombre d'hotels	5	13	17	17	0	52
%	9,6	25,0	32,7	32,7	0,0	100,0
Ocupació hotelera%						
4T 2011	35,5	46,3	52,4	55,3	-	51,6
3T 2011	38,2	76,1	81,4	82,8	-	77,3
Tarifes (euros)						
4T 2011	49,6	49,6	60,2	68,2	-	62,0
3T 2011	51,9	57,8	66,2	82,8	-	70,7
Mitjana nits d'estada						
4T 2011	2,1	4,9	1,9	1,9	-	2,3
3T 2011	2,0	2,3	3,3	2,9	-	2,8
Procedència del client						
	Espanya			Estranger		
4T 2011	55,1			44,9		
3T 2011	44,7			55,3		
Motiu de l'estada						
	Negocis	Salut	Vacances	Activitats esportives	Esdeveniments específics	
4T 2011	56,2	3,8	31,8	4,7	3,4	
3T 2011	38,6	2,1	50,4	2,5	6,4	

Font: Enquesta d'ocupació hotelera. Observatori de Turisme del Baix Llobregat

Taula-Resum Zona Centre

Hotels per categoria						
	1*	2*	3*	4*	5*	Total
Nombre d'hotels	0	4	6	5	0	15
%	0,0	26,7	40,0	33,3	0,0	100
Ocupació hotelera%						
4T 2011	-	50,3	60,8	51,4	-	53,9
3T 2011	-	72,7	84,1	84,5	-	81,1
Tarifes (euros)						
4T 2011	-	45,7	58,7	66,6	-	61,6
3T 2011	-	55,9	62,7	76,3	-	66,3
Mitjana nits d'estada						
4T 2011	-	2,3	1,9	1,8	-	1,9
3T 2011	-	2,1	4,0	2,4	-	2,6
Procedència del client						
	Espanya			Estranger		
4T 2011	52,3			47,7		
3T 2011	41,6			58,4		
Motiu de l'estada						
	Negocis	Salut	Vacances	Activitats esportives	Esdeveniments específics	
4T 2011	44,1	7,3	36,5	7,0	5,1	
3T 2011	43,7	4,3	40,0	3,5	8,5	

Font: Enquesta d'ocupació hotelera. Observatori de Turisme del Baix Llobregat

Taula-Resum Zona Delta

Hotels per categoria						
	1*	2*	3*	4*	5*	Total
Nombre d'hotels	5	5	7	10	0	27
%	18,5	18,5	25,9	37,0	0,0	100
Ocupació hotelera%						
4T 2011	35,5	44,8	49,9	57,7	-	50,5
3T 2011	38,2	81,9	80,0	85,3	-	77,5
Tarifes (euros)						
4T 2011	49,6	51,1	60,0	67,8	-	60,6
3T 2011	51,9	58,0	68,2	85,7	-	71,8
Mitjana nits d'estada						
4T 2011	2,1	6,2	2,0	1,9	-	2,6
3T 2011	2,0	2,3	3,1	3,1	-	2,8
Procedència del client						
	Espanya			Estranger		
4T 2011	54,9			45,1		
3T 2011	43,3			56,7		
Motiu de l'estada						
	Negocis	Salut	Vacances	Activitats esportives	Esdeveniments específics	
4T 2011	62,8	2,0	28,5	3,8	2,8	
3T 2011	35,9	0,7	56,1	2,3	5,0	

Font: Enquesta d'ocupació hotelera. Observatori de Turisme del Baix Llobregat

Taula-Resum Zona Nord

Hotels per categoria						
	1*	2*	3*	4*	5*	Total
Nombre d'hotels	0	4	4	2	0	10
%	0,0	40,0	40,0	20,0	0,0	100
Ocupació hotelera%						
4T 2011	-	-	25	56,1	-	50,9
3T 2011	-	53	-	59,3	-	57,8
Tarifes (euros)						
4T 2011	-	-	73,01	74,2	-	74,0
3T 2011	-	65,85	-	81,7	-	77,7
Mitjana nits d'estada						
4T 2011	-	-	1,5	2,7	-	2,4
3T 2011	-	3	-	3,3	-	3,3
Procedència del client						
	Espanya			Estranger		
4T 2011	67,1			32,9		
3T 2011	71,8			28,3		
Motiu de l'estada						
	Negocis	Salut	Vacances	Activitats esportives	Esdeveniments específics	
4T 2011	61,8	1,8	36,5	0,0	0,0	
3T 2011	43,8	6,3	37,5	0,0	12,5	

Font: Enquesta d'ocupació hotelera. Observatori de Turisme del Baix Llobregat

ANNEX. ACTIVITATS FIRALS DUTES A TERME DURANT EL TRIMESTRE

Al llarg d'aquest quart trimestre de 2011 alguns establiments hotelers han considerat les fires comercials, els esdeveniments socials particulars (com per exemple celebracions familiars) i les competicions esportives com causa d'un increment en la seva ocupació regular, en alguns casos això ha generat un increment particular en la tarifa ordinària.

És per aquest motiu que s'ha cregut convenient adjuntar un llistat amb la totalitat de fires que han tingut lloc al Baix Llobregat, L'Hospitalet de Llobregat i Barcelona en aquest quart trimestre de 2011.

4T 2011 (octubre-desembre)

Mes	Fira	Municipi	Tipus fira
Octubre	Fira del comerç i la indústria	Cervelló	Catalana, comarcal i local
	Fira del roser	Martorell	Catalana, comarcal i local
	Mascota. Saló per a professionals i amants de les mascotes.	Barcelona	Catalana, comarcal i local
	Expo Nadal	Barcelona	Catalana, comarcal i local
	BcnRail. Saló de la indústria ferroviària	L'Hospitalet de Llobregat	Internacional
	Piscina Bcn. Saló Internacional de la piscina.	L'Hospitalet de Llobregat	Internacional
	Barcelona Meeting Point. Saló Immobiliari Internacional.	Barcelona	Internacional
	Novembre	Agrotur. Saló Nacional de Turisme Rural.	Cornellà de Llobregat
Saló Nàutic internacional de Barcelona		L'Hospitalet de Llobregat	Internacional
Barcelona Degusta.		Barcelona	Internacional
Expo miner. Saló dels minerals, fòssils i joieria		Barcelona	Internacional
Fira Taxi. Saló Professional del Taxi.		Barcelona	Internacional
Equiplast. Saló Internacional del Plàstic i del Cautxú.		L'Hospitalet de Llobregat	Internacional
Eurosufas. Saló de la pintura i el tractament de superfícies.		L'Hospitalet de Llobregat	Internacional
Expoquímica. Saló internacional de la química.		L'Hospitalet de Llobregat	Internacional
EIBTM. The Global Meetings and Incentive Exhibition		L'Hospitalet de Llobregat	Internacional
Borsadiner		Barcelona	Internacional
Desembre	AutoRetro Barcelona	Barcelona	Estatal
	Ocasió. El Saló del Vehicle Garantit	Barcelona	Catalana, comarcal i local
	Fira de la Puríssima	Sant Boi de Llobregat	Catalana, comarcal i local
	Fira Avícola de la Raça Prat	El Prat de Llobregat	Catalana, comarcal i local
	Mercat de Nadal	Martorell	Catalana, comarcal i local

Font: Observatori de Turisme del Baix Llobregat a partir del calendari de fires de Catalunya 2011 del Departament d'Empresa i Ocupació.