

INFORME SEGUIMENT DE LA CRISI 2017

BAIX LLOBREGAT

Baix Llobregat, maig de 2018

Amb la col·laboració de:

ÍNDEX

Presentació	2
Dades bàsiques	3
<u>I. IMPACTE DE LA CRISI ECONÒMICA A TRAVÉS DE LA INFORMACIÓ RELATIVA A L'ACTIVITAT JUDICIAL</u>	4
Execucions hipotecàries	
Indicadors bàsics d'execucions hipotecàries.	
Evolució execucions hipotecàries	
Evolució execucions hipotecàries resoltes/ingressades Baix Llobregat	
Evolució execucions hipotecàries segons PJ (ingressades)	
Execucions hipotecàries ingressades per cada 1000 habitants	
Llançaments	
Total llançaments practicats	
Llançaments practicats per cada 1.000 habitants.	
Llançaments realitzats per execucions i p.verbals arrendaticis resolts.	
Procediments verbals	
Conjunt dels procediments verbals ingressats	
Procediments verbals per partit judicial.	
Processos monitoris	
Indicadors bàsics de processos monitoris.	
Evolució dels processos monitoris als jutjats de primera instància. Àmbits territorials. 100=2001.	
Evolució dels processos monitoris als jutjats de primera instància. Baix Llobregat.	
Evolució dels processos monitoris segons partits judicials del Baix Llobregat.	
Processos monitoris practicats per cada 1000 habitants.	
Evolució de les principals magnituds de l'impacte de la crisi	
<u>II. IMPACTE DE LA CRISI ECONÒMICA A TRAVÉS DE LES PRESTACIONS PER DESOCUPACIÓ</u>	11
Taxes de cobertura de les prestacions per desocupació.	
Evolució de la taxa de cobertura total per àmbits territorials.	
Evolució de les taxes de cobertura de les prestacions per desocupació al Baix Llobregat	
Distribució municipal de la població aturada sense cap tipus de cobertura.	
<u>III. IMPACTE DE LA CRISI ECONÒMICA A TRAVÉS DEL QUADRE D'INDICADORS DE SEGUIMENT DE LA CRISI</u>	14
Principals dades dels indicadors de seguiment de la crisi.	
Posicionament de les comarques en l'impacte de la crisi econòmica.	
Evolució del posicionament de les comarques davant la crisi econòmica.	
<u>IV. CONCLUSIONS</u>	21
Millor o pitjor que en el 2008? Resum de variacions.	
<u>V. ANOTACIONS METODOLÒGIQUES</u>	24
<u>VI. APUNTS BIBLIOGRÀFICS</u>	32

PRESENTACIÓ

Inestabilitat laboral, inseguretat social, desigualtat, treballadors a la carta, recuperació econòmica que no arriba a les famílies, pobresa laboral, precarietat severa...
Paraules clau d'articles i estudis publicats en 2017 i 2018 que analitzen l'evolució de l'economia i ocupació des de l'inici de la crisi.

El 2008 s'inicia la darrera crisi econòmica. Els indicadors macroeconòmics marquen els darrers mesos del 2013 com el final d'aquesta etapa i en el 2014 com l'inici de la recuperació econòmica. Tot i que la recessió econòmica s'ha vist superada, la crisi econòmica, i en especial el seu impacte social encara és palès a la nostra societat.

Es podria analitzar l'impacte social de la crisi des de nombroses perspectives per tal de testar quines han estat les conseqüències de la crisi al Baix Llobregat. Es voldria analitzar l'impacte de la crisi en la distribució de rendes (testant si ha augmentat la desigualtat) i en la qualitat de l'ocupació, però l'abast de les dades disponibles limiten l'anàlisi comarcal a unes variables concretes.

Així, aquest informe s'estructura en 3 grans dimensions: anàlisi dels efectes de la crisi a partir de l'activitat judicial; anàlisi dels efectes de la crisi a partir la cobertura de les prestacions per desocupació i anàlisi dels efectes de la crisi a partir de la monitorització dels indicadors de seguiment de la crisi de l'OC-BL.

El seguiment de la crisi es realitza tant a nivell temporal (respecte l'any anterior i respecte 2008) com territorial (el posicionament del Baix Llobregat respecte el conjunt de les comarques de l'àmbit territorial metropolità, l'àrea metropolitana o el conjunt de Catalunya).

Aquesta edició incorpora nous indicadors de seguiment de la crisi que volen incidir (dins de la disponibilitat de les dades) en la precarietat del mercat de treball. Així, s'incorpora el pes dels contractes de molt curta durada i dels registrats per empreses de treball temporal. En quant al teixit empresarial ampliem les activitats d'alt valor afegit tot distingint entre les d'alt contingut tecnològic del sector serveis i industrial.

Informe del seguiment de la crisi 2017 – Dades bàsiques

	<i>Execucions hipotecàries</i>	<i>Llançaments</i>	<i>Processos monitoris</i>
<i>La dada</i>	375	1.032	7.090
<i>Impacte diari</i>	<i>1 execució hipotecària diària al Baix Llobregat.</i>	<i>3 llançaments diaris al Baix Llobregat.</i>	<i>19 processos monitoris diaris al Baix Llobregat.</i>
<i>Incidència</i>	<i>L'impacte sobre la població és major a la comarca (0,5) que al conjunt de Catalunya (0,4).</i>	<i>L'impacte sobre la població és major entre el conjunt de Catalunya (1,8) que a la comarca (1,3).</i>	<i>L'impacte sobre la població és major a la comarca (8,7) que al conjunt de Catalunya (4,6).</i>
<i>Variació</i>	<i>333 execucions hipotecàries menys respecte el 2016 però 193 més respecte el 2001.</i>	<i>39 llançaments menys.</i>	<i>856 processos monitoris més respecte el 2016 i 5.215 més respecte el 2001.</i>

Prestacions per desocupació

<i>La dada</i>	56% <i>de les persones aturades del Baix Llobregat perceben algun tipus de prestació per desocupació.</i>
<i>Posicionament</i>	<i>El Baix Llobregat és la segona comarca de l'àmbit territorial metropolitana (només per darrera del Maresme) on la cobertura de les prestacions és major. Tot i que respecte el conjunt de Catalunya aquesta sigui menor (59,6%).</i>
<i>Variació</i>	<i>Augmenta la cobertura de les prestacions respecte l'any anterior (del 55,4% al 56%), tot i amb això, s'està molt per sota de la cobertura registrada en els primers anys de la crisi (81,5% en el 2008 o 83,5% en el 2009).</i>

Posicionament del Baix Llobregat segons els indicadors de seguiment de la crisi

<p>El Baix Llobregat és la tercera comarca de l'àmbit territorial metropolitana amb major impacte de la crisi en el 2017.</p>	<p>La majoria de les comarques metropolitanes milloren el seu posicionament (respecte el 2016) a excepció del Baix Llobregat i Barcelonès que empitjoren.</p>
	<p>Els indicadors relacionats amb la població activa (atur, contractació i població assalariada) són els que millor situen al Baix Llobregat respecte les altres comarques de l'àmbit metropolitana.</p>
	<p>Els valors relacionats amb la contractació temporal i el pes de les activitats d'alt valor afegit en el conjunt de l'estructura productiva són els indicadors de major vulnerabilitat per a la comarca.</p>
	<p>Respecte el 2008 creix la població assalariada i el conjunt de contractes registrats i disminueix la població registrada com aturada a les oficines de treball.</p>

I. IMPACTE DE LA CRISI ECONÒMICA A TRAVÉS DE LA INFORMACIÓ RELATIVA A L'ACTIVITAT JUDICIAL

Les execucions hipotecàries (reclamació judicial de la satisfacció total d'un préstec hipotecari) i els processos monitoris (resolució de conflictes jurídics relacionats amb l'impagament de transaccions comercials) són uns dels indicadors més recurrents per observar l'impacte de la crisi. En aquesta edició s'inclou també els indicadors de llançaments (altrament coneguts com desnonaments) i procediments verbals (per ser el més recurrent en aquest tipus de procediments i per permetre analitzar les seves tipologies: arrendatiu o possessori).

Les dades utilitzades en aquest informe es recullen aquells procediments ingressats de l'activitat judicial dels jutjats de primera instància i instrucció dels partits judicial de la comarca. La comparació territorial i temporal ofereix una major perspectiva de la incidència de la crisi des d'aquesta perspectiva.

Execucions hipotecàries

S'ingressen 375 execucions hipotecàries als partits judicials del Baix Llobregat.

1 execució hipotecària diària a la comarca.
0,5 de cada 1.000 habitants han patit una execució hipotecària. Aquesta incidència supera a l'observada en el conjunt de Catalunya.

Indicadors bàsics d'execucions hipotecàries.

Execucions hipotecàries	
Ingressades	375
% total 2001-2017	3,0%
Índex d'incidència demogràfica	0,5
Diferencial índex d'incidència BL/CAT	1,2
Índex de recurrència diària	1,0

Font: OC-BL a partir de la BD PC-AXIS del CGPJ (Assumptes Jutjats de Primera Instància i Instrucció).

% total 2001-2017: pes de les execucions hipotecàries ingressades en aquest any respecte el total del període analitzat.

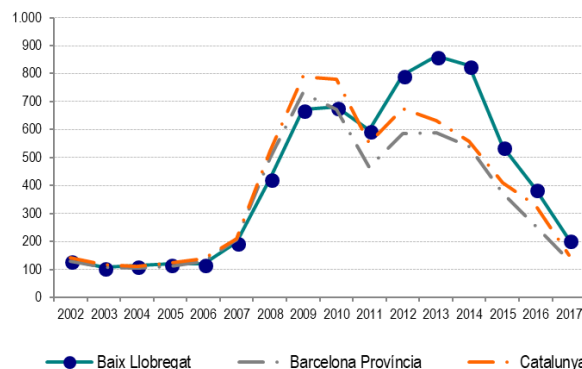
Índex d'incidència demogràfica: execucions anuals ingressades per cada 1.000 habitants

Índex incidència diferencial posa en relació l'índex d'incidència demogràfica del Baix Llobregat respecte el del conjunt de Catalunya. En aquest cas el diferencial és superior a 1, per tant, la incidència és major a la comarca que a Catalunya.

Índex de recurrència diària: execucions hipotecàries ingressades/365 dies

L'evolució de les execucions hipotecàries ingressades continua disminuint i registrant el major descens entre els àmbits territorials. Tot i amb això continua situant-se per sobre en quant evolució d'execucions hipotecàries ingressades, prenent el 2001 com any base.

Evolució execucions hipotecàries segons àmbits territorials.(2001 = 100)

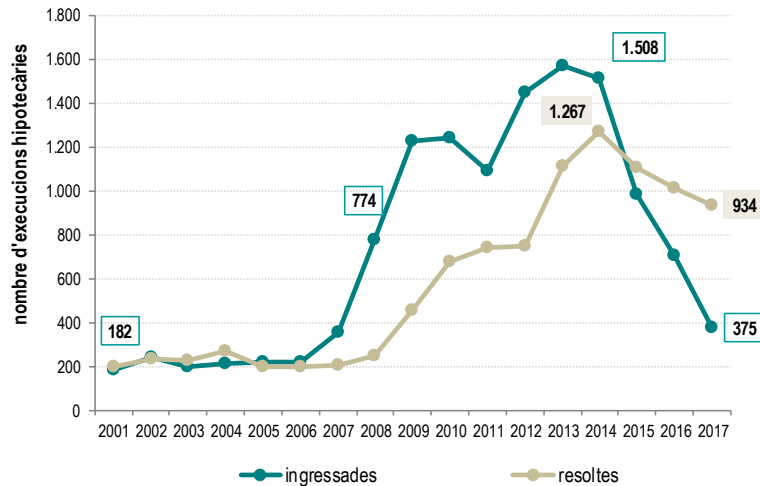


Font: OC-BL a partir de la BD PC-AXIS del CGPJ (Ass. Jutjats de Primera Instància i Instrucció).

Evolució execucions hipotecàries ingressades i resoltes. Baix Llobregat.

En el 2001 es van resoldre 197 execucions hipotecàries al Baix Llobregat, en el 2017, 193 execucions hipotecàries més.

En el 2017 el nombre d'execucions hipotecàries resoltes continua superant les ingressades.



Font: OC-BL a partir de la BD PC-AXIS del CGPJ (Assumptes Jutjats de Primera Instància i Instrucció).

Evolució de les execucions hipotecàries segons PJ del Baix Llobregat.

Els partits judicials de Gavà, Martorell i Sant Feliu de Llobregat són els que ingressen el major nombre d'execucions hipotecàries.

Disminució generalitzada de les execucions hipotecàries.

Gavà és el partit judicial on la disminució (variació anual relativa) de les execucions hipotecàries és major.

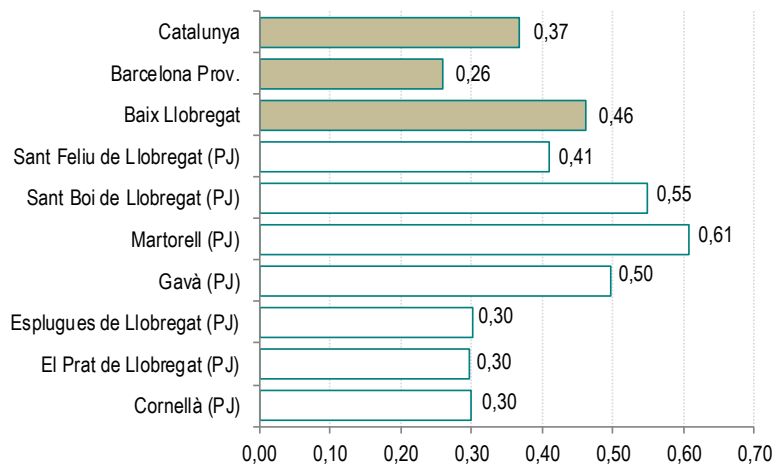
	Cornellà (PJ)	El Prat de Llobregat (PJ)	Esplugues de Llobregat (PJ)	Gavà (PJ)	Martorell (PJ)	Sant Boi de Llobregat (PJ)	Sant Feliu de Llobregat (PJ)	Baix Llobregat
2000	9	0	0	0	0	0	0	9
2001	18	10	8	48	20	36	42	182
2002	18	23	17	68	35	42	38	241
2003	18	14	8	42	51	25	37	195
2004	21	12	14	45	50	34	33	209
2005	25	22	11	52	38	32	37	217
2006	25	17	13	63	39	29	32	218
2007	47	15	21	95	72	48	59	357
2008	65	49	33	156	191	126	154	774
2009	120	69	53	318	255	171	239	1.225
2010	113	47	78	287	283	152	279	1.239
2011	123	35	64	231	262	128	246	1.089
2012	148	74	62	378	326	172	287	1.447
2013	179	76	77	351	340	172	375	1.570
2014	151	77	56	381	294	175	374	1.508
2015	77	43	37	273	178	151	222	981
2016	52	34	42	206	152	76	146	708
2017	26	19	29	92	77	55	77	375
var. anual relativa	-50,0%	-44,1%	-31,0%	-55,3%	-49,3%	-27,6%	-47,3%	-47,0%

Font: OC-BL a partir de la BD PC-AXIS del CGPJ (Assumptes Jutjats de Primera Instància i Instrucció).

Execucions hipotecàries ingressades per cada 1.000 habitants. 2017.

La incidència de les execucions sobre el total de la població continua sent superior al Baix Llobregat que al conjunt de Catalunya i demarcació de Barcelona.

Martorell, Sant Boi de Llobregat i Gavà els partits judicials on la incidència demogràfica de les execucions hipotecàries supera a la del conjunt del Baix Llobregat.



Font: OC-BL a partir de la BD PC-AXIS del CGPJ (Assumptes Jutjats de Primera Instància i Instrucció).

Llançaments

Llançaments practicats

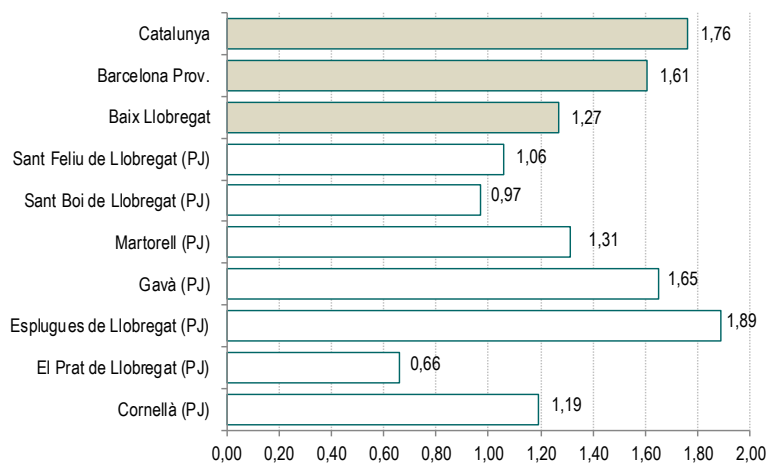
	2015	2016	2017	2017-2016
Cornellà (PJ)	137	93	103	10,8%
El Prat de Llobregat (PJ)	66	58	42	-27,6%
Esplugues de Llobregat (PJ)	104	82	119	45,1%
Gavà (PJ)	310	290	306	5,5%
Martorell (PJ)	175	174	166	-4,6%
Sant Boi de Llobregat (PJ)	180	153	97	-36,6%
Sant Feliu de Llobregat (PJ)	149	221	199	-10,0%
Baix Llobregat	1.121	1.071	1.032	-3,6%
Prov. Barcelona	10.394	9.512	8.951	-5,9%
Catalunya	15.557	14.069	13.308	-5,4%

En el 2017 es practiquen 1.032 llançaments al Baix Llobregat (3 diaris). A la comarca es registra una disminució del 4% en els llançaments practicats.

Esplugues i Gavà únics partits de la comarca on augmenten els llançaments practicats.

Font: OC-BL a partir de la BD PC-AXIS del CGPJ (Assumptes Jutjats de Primera Instància i Instrucció).

Índex d'incidència dels llançaments practicats 2017.

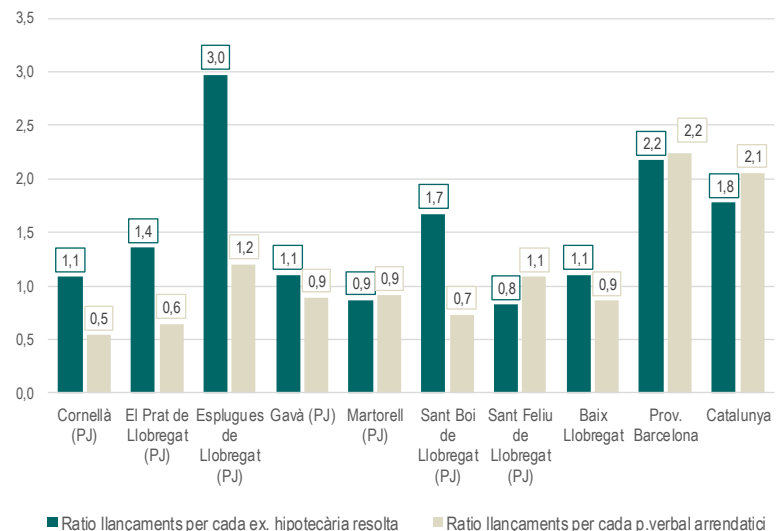


Catalunya presenta la major incidència dels llançaments practicats.

Esplugues, Gavà i Martorell són els partits judicials amb major incidència dels llançaments sobre la població.

Font: OC-BL a partir de la BD PC-AXIS del CGPJ (Assumptes Jutjats de Primera Instància i Instrucció).

Llançaments realitzats per execucions i p. verbals arrendaticis results. 2017.



Mentre que al Baix Llobregat el nombre de llançaments iguala al nombre d'execucions hipotecàries i procediments verbals arrendaticis, a Barcelona i Catalunya aquesta proporció és clarament superior. 2 llançaments realitzats per cada execució i procediment verbal a Barcelona.

Esplugues registra la major proporció de llançaments respecte execucions (3,3) i procediments verbals (1,2)

Sant Feliu registra la menor proporció de llançaments respecte execucions (0,8) i Cornellà la de procediments verbals (0,5).

Font: OC-BL a partir de la BD PC-AXIS del CGPJ (Assumptes Jutjats de Primera Instància i Instrucció).

Procediments verbals

Conjunt de procediments verbals ingressats. 2017.

El procediments verbals ingressats al Baix Llobregat suposen el 21% del conjunt de Catalunya.

	verbal arrendatici	verbal possessori	altres p.verbals	total assumptes verbals
Comellà (PJ)	179	78	409	666
El Prat de Llobregat (PJ)	63	39	430	532
Esplugues de Llobregat (PJ)	125	31	269	425
Gavà (PJ)	329	166	881	1.376
Martorell (PJ)	193	121	698	1.012
Sant Boi de Llobregat (PJ)	160	91	483	734
Sant Feliu de Llobregat (PJ)	201	115	820	1.136
Baix Llobregat	1.250	641	3.990	5.881
Prov. Barcelona	4.108	2.429	11.128	17.665
Catalunya	6.789	3.833	17.788	28.410

Font: OC-BL a partir de la BD PC-AXIS del CGPJ (Ass. Jutjats de Primera Instància i Instrucció).

Distribució dels procediments verbals ingressats al Baix Llobregat

Gavà és el partit judicial que concentra el major percentatge de procediments verbals ingressats.

	verbal arrendatici	verbal possessori	altres p.verbals	total assumptes verbals
Comellà (PJ)	14,3%	12,2%	10,3%	11,3%
El Prat de Llobregat (PJ)	5,0%	6,1%	10,8%	9,0%
Esplugues de Llobregat (PJ)	10,0%	4,8%	6,7%	7,2%
Gavà (PJ)	26,3%	25,9%	22,1%	23,4%
Martorell (PJ)	15,4%	18,9%	17,5%	17,2%
Sant Boi de Llobregat (PJ)	12,8%	14,2%	12,1%	12,5%
Sant Feliu de Llobregat (PJ)	16,1%	17,9%	20,6%	19,3%

Font: OC-BL a partir de la BD PC-AXIS del CGPJ (Ass. Jutjats de Primera Instància i Instrucció).

Processos monitoris

Indicadors bàsics de processos monitoris.

S'ingressen 7.090 processos monitoris al Baix Llobregat, que suposen el 5,5% del total acumulat des de 2001.

9 processos per cada 1.000 habitants. L'índex d'incidència de la comarca és superior al del conjunt de Catalunya.

Processos Monitoris

Total ingressats	7.090
% total 2001-2017	5,5%
Índex incidència demogràfica	8,7
Índex incidència: diferencial BL/CAT	1,9

Font: OC-BL a partir de la BD PC-AXIS del CGPJ (Ass. Jutjats de Primera Instància i Instrucció).

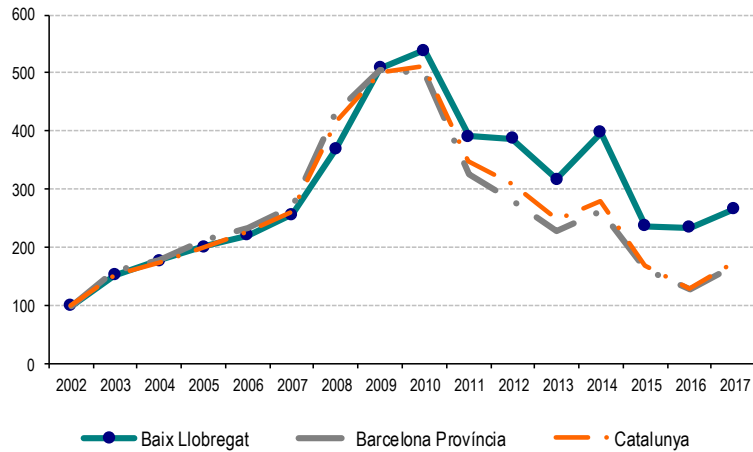
% total 2001-2017: pes dels processos monitoris resolts en aquest any respecte el total del període analitzat.

Índex d'incidència demogràfica: processos monitoris anuals resolts per cada 1.000 habitants
Índex incidència diferencial posa en relació l'índex d'incidència demogràfica del Baix Llobregat respecte el del conjunt de Catalunya. En aquest cas el diferencial és superior a 1, per tant, la incidència és major a la comarca que a Catalunya.

Evolució dels processos monitoris segons àmbits territorials (2001:100)

Creixement generalitzat dels processos monitoris ingressats: Baix Llobregat (13,7% més respecte 2016); Barcelona (+32,5%) i Catalunya (+35,3%).

La comarca continua tenint un major creixement (respecte 2001) dels processos monitoris respecte la resta d'àmbits territorials.

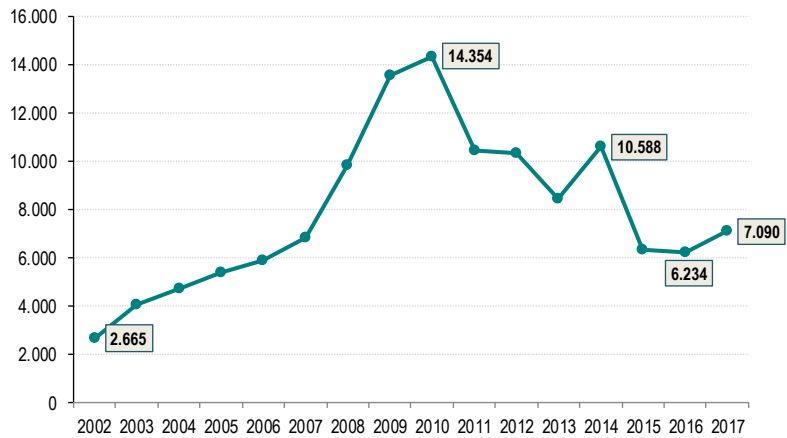


Font: OC-BL a partir de la BD PC-AXIS del CGPJ (Assumpes Jutjats de Primera Instància i Instrucció).

Evolució dels processos monitoris ingressats al Baix Llobregat.

El nombre de processos monitoris ingressats en el 2017 suposen 856 processos més que en el 2016.

L'evolució dels processos monitoris ingressats al Baix Llobregat ha estat creixent fins al 2010 (de 1.875 a 14.354). Del 2010 al 2013 es registra un descens dels mateixos. En el 2014 augmenten però en el 2015 disminueixen. En el 2017 tornen a créixer.



Font: OC-BL a partir de la BD PC-AXIS del CGPJ (Assumpes Jutjats de Primera Instància i Instrucció).

Evolució dels processos monitoris segons PJ del Baix Llobregat.

Gavà i Sant Feliu de Llobregat són els partits judicials que concentren el major nombre de processos monitoris ingressats.

Increment generalitzat dels processos monitoris.

Cornellà (+62%), Sant Boi (+25%), El Prat(+20%) i Sant Feliu (+15%) són els partits judicials on creixen els processos monitoris el darrer any. Només a Martorell (-2%) disminueixen els processos monitoris ingressats respecte l'any anterior.

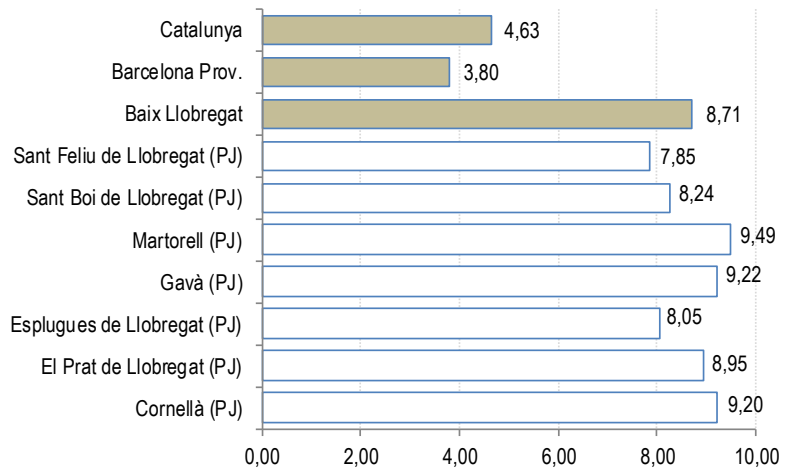
	Cornellà (PJ)	El Prat de Llobregat (PJ)	Esplugues de Llobregat (PJ)	Gavà (PJ)	Martorell (PJ)	Sant Boi de Llobregat (PJ)	Sant Feliu de Llobregat (PJ)	Baix Llobregat
2002	283	260	187	658	407	293	577	2.665
2003	494	260	317	1.003	680	499	798	4.051
2004	501	418	356	1.181	762	539	987	4.744
2005	546	376	372	1.409	911	718	1.050	5.382
2006	561	499	400	1.483	1.060	696	1.181	5.880
2007	780	492	456	1.774	1.122	821	1.392	6.837
2008	1.167	482	701	2.366	1.863	1.156	2.104	9.839
2009	1.445	982	961	3.484	2.235	1.521	2.937	13.565
2010	1.636	959	1.015	3.550	2.658	1.543	2.993	14.354
2011	1.148	762	727	2.560	1.975	1.047	2.219	10.438
2012	1.240	712	761	2.580	1.842	1.193	1.981	10.309
2013	992	662	564	2.046	1.531	898	1.754	8.447
2014	948	820	767	2.726	1.711	1.165	2.451	10.588
2015	724	500	463	1.619	1.061	643	1.292	6.302
2016	492	475	455	1.636	1.231	660	1.285	6.234
2017	797	572	508	1.708	1.202	826	1.477	7.090
var.anual	62,0%	20,4%	11,6%	4,4%	-2,4%	25,2%	14,9%	13,7%

Font: OC-BL a partir de la BD PC-AXIS del CGPJ (Assumpes Jutjats de Primera Instància i Instrucció).

Índex d'incidència dels processos monitoris ingressats. 2017.

El Baix Llobregat té un índex d'incidència sobre el total de la població clarament superior a la resta d'àmbits territorials.

Martorell, Gavà i Cornellà tenen el major índex d'incidència, Sant Feliu i Esplugues la menor.



Font: OC-BL a partir de la BD PC-AXIS del CGPJ (Assumptes Jutjats de Primera Instància i Instrucció).

Variació anual i variació 2017-2008 de les principals magnituds. Mentre les execucions hipotecàries ingressades i els llançaments practicats disminueixen respecte el 2016 (-47% i -4% respectivament) els processos monitoris i verbals creixen (+14 i +13%). Respecte el 2008 també s'observa un creixement dels processos verbals (+72%) tot i que la resta d'indicadors registren una disminució: 52% menys d'execucions hipotecàries i 28% menys de processos monitoris.

El 87% de les execucions hipotecàries ingressades al Baix Llobregat en el període 2001-2017 es concentren en els anys 2008-2017. És el tercer any consecutiu on disminueix la incidència de les execucions sobre la població i la recurrència diària de les execucions. La incidència sobre la població de les execucions hipotecàries és superior a la comarca que a Catalunya, a més, respecte el 2016, creix el diferencial.

El 76% dels processos monitoris ingressats al Baix Llobregat en el període 2001-2017 es concentren en els anys de la crisi 2008-2017. A diferència de les execucions hipotecàries, creix la incidència dels processos monitoris sobre la població com també la recurrència diària. La incidència sobre la població dels processos monitoris és superior a la comarca que a Catalunya, tot i que, respecte 2016, el diferencial disminueix.

Evolució de les principals magnituds de seguiment de la crisi mitjançant els indicadors del CGPJ

Concentració	Procés judicial	2001	2006	2007	2008	2009	2010	2011	2012	2013	2014	2015	2016	2017	var 2016-2017	var 2001-2017	var 2008-2017
87,1%	Execucions hipotecàries																
	Ingressades	182	218	357	774	1.225	1.239	1.089	1.447	1.570	1.508	981	708	375	-47,0%	106,0%	-51,6%
	% total 2001-2017	1,5%	1,7%	2,8%	6,2%	9,8%	9,9%	8,7%	11,5%	12,5%	12,0%	7,8%	5,6%	3,0%			
	Índex incidència demogràfica	0,3	0,3	0,5	1,0	1,5	1,6	1,4	1,8	1,9	1,9	1,2	0,9	0,5			
	Índex incidència diferencial BL/CAT	0,9	0,8	0,9	0,8	0,8	0,8	1,0	1,1	1,3	1,4	1,2	1,1	1,2			
	Índex de recurrència diària	0,5	0,6	1,0	2,1	3,4	3,4	3,0	4,0	4,3	4,1	2,7	1,9	1,0			
75,6%	Processos Monitoris																
	Total ingressats	1.875	5.880	6.837	9.839	13.565	14.354	10.438	10.309	8.447	10.588	6.302	6.234	7.090	13,7%	278,1%	-27,9%
	% total 2001-2017	1,5%	4,6%	5,3%	7,7%	10,5%	11,2%	8,1%	8,0%	6,6%	8,2%	4,9%	4,8%	5,5%			
	Índex incidència demogràfica	2,7	7,7	8,9	12,6	17,1	18,0	13,0	12,8	10,4	13,1	7,8	7,7	8,7			
	Índex incidència diferencial BL/CAT	1,3	1,2	1,2	1,1	1,3	1,3	1,4	1,6	1,6	1,8	1,7	2,5	1,9			
	Índex de recurrència diària	5,1	16,1	18,7	27,0	37,2	39,3	28,6	28,2	23,1	29,0	17,3	17,1	19,4			

Taxa de concentració crisi: % de processos 2008-2017/2001-2017

Pes dels processos judicials resolts (execucions o processos monitoris) en els anys de la crisi respecte el total d'anys.

Mesura la concentració dels processos judicials en els anys de la crisi. En ambdós processos judicials, l'impacte de la crisi és evident ja que aquests en concentren en els anys de la crisi.

% total 2001-2017 pes del procés judicial de l'any respecte el total de processos judicials.

Les execucions hipotecàries ingressades en el 2017 suposen el 3% del total d'execucions hipotecàries resoltes en el període 2001-2017.

Els processos monitoris ingressats en el 2017 suposen el 5,5% del total de processos monitoris resolts en el període 2001-2017.

Índex d'incidència demogràfica: casos anuals ingressats per cada 1.000 habitants

Índex incidència diferencial: index d'incidència demogràfica Baix Llobregat/index incidència demogràfica Catalunya

Índex de recurrència diària: execucions hipotecàries resoltes/365 dies

Font: OC-BL a partir de la BD PC-AXIS del CGPJ (Assumptes Jutjats de Primera Instància i Instrucció).

II. IMPACTE DE LA CRISI ECONÒMICA A TRAVÉS DE LES PRESTACIONS PER DESOCUPACIÓ

Una segona dimensió per a mesurar l'impacte de la crisi econòmica és l'evolució de les prestacions per desocupació.

La cobertura de les prestacions de desocupació mesura el percentatge de persones desocupades que tenen algun tipus de prestació. A menor sigui la taxa de cobertura en un territori major impacte social tindrà (major nombre de persones sense cap ingrés).

Els tipus de prestació són un altre indicador d'impacte. Com més presència tinguin les prestacions assistencials sobre el conjunt de prestacions per desocupació, més població tindrem sense participació activa al mercat de treball.

Mentre les prestacions contributives són les derivades de la cotització del treballador a la Seguretat Social, les prestacions assistencials o les derivades per les rendes actives d'inserció estan dirigides a aquelles persones que no estan cobertes per les prestacions contributives.

El 56% de les persones aturades perceben algun tipus de prestació per desocupació. La taxa de cobertura de la comarca és superior a la de l'àmbit metropolità però inferior a la del conjunt de Catalunya.

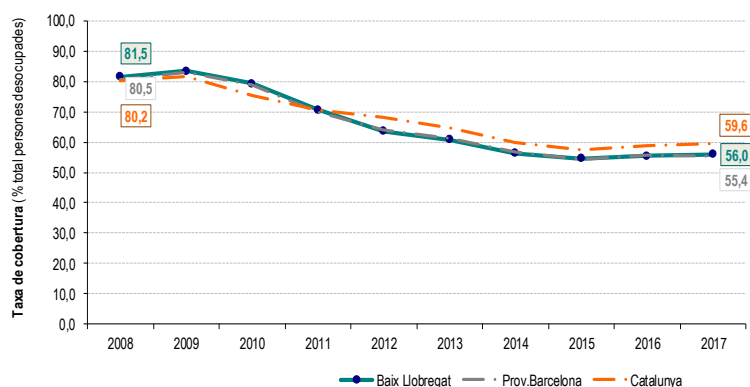
El Baix Llobregat és la segona comarca de l'àmbit metropolità amb major cobertura de les prestacions per desocupació.

Taxes de cobertura de les prestacions per desocupació. 2017.

	Contributiva	Assistencial	Rendes Actives d'Inserció	Activació per ocupació	Taxa de cobertura total
Baix Llobregat	29,0	21,9	4,2	1,0	56,0
Barcelonès	30,9	19,3	4,4	0,8	55,4
Maresme	30,0	26,4	4,6	1,2	62,1
Vallès Occidental	25,0	22,1	4,3	1,1	52,5
Vallès Oriental	27,0	22,6	4,3	0,9	54,9
ATM	28,9	21,3	4,4	0,9	55,6
Catalunya	30,5	23,5	4,6	1,0	59,6

Font: OC-BL a partir de les dades del Servicio Público de Empleo Estatal de Barcelona - Observatorio de las Ocupaciones.

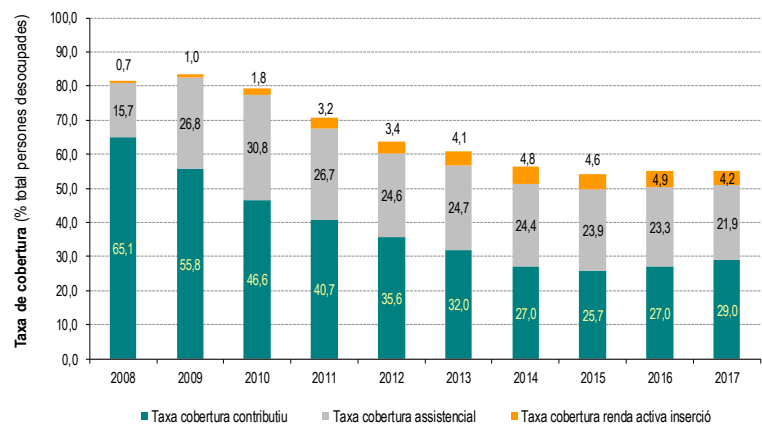
Evolució de la taxa de cobertura total per àmbits territorials.



Font: OC-BL a partir de les dades del Servicio Público de Empleo Estatal de Barcelona - Observatorio de las Ocupaciones.

La cobertura de les prestacions per desocupació creix respecte l'any anterior al Baix Llobregat i Catalunya. Tot i amb això no es recuperen els valors registrats en el 2008.

Evolució de les taxes de cobertura de les prestacions per desocupació al Baix Llobregat.



Font: OC-BL a partir de les dades del Servicio Público de Empleo Estatal de Barcelona - Observatorio de las Ocupaciones.

El 56% de les persones aturades del Baix Llobregat perceben algun tipus de prestació per desocupació.

Cobertura de les prestacions per desocupació segons municipis. 10 municipis de la comarca (Castellví de Rosanes (70,8%), Sant Climent de Llobregat (68%), Sant Just Desvern (64,9%), Sant

Esteve Sesrovires (63,9%), Castelldefels (62,9%), Begues (62,6%), Torrelles de Llobregat (61,8%) i Molins de Rei (61,1%)) tenen una cobertura superior al 60%.

Creix la cobertura respecte l'any anterior en el conjunt del Baix Llobregat. Tot i amb això, 10 municipis de la comarca disminueixen la cobertura de les prestacions per desocupació (Sant Joan Despí, Corbera de Llobregat, Esparreguera, Gavà, Olesa de Montserrat, Vallirana, El Prat de Llobregat, Sant Boi de Llobregat, Sant Andreu de la Barca i Sant Vicenç dels Horts).

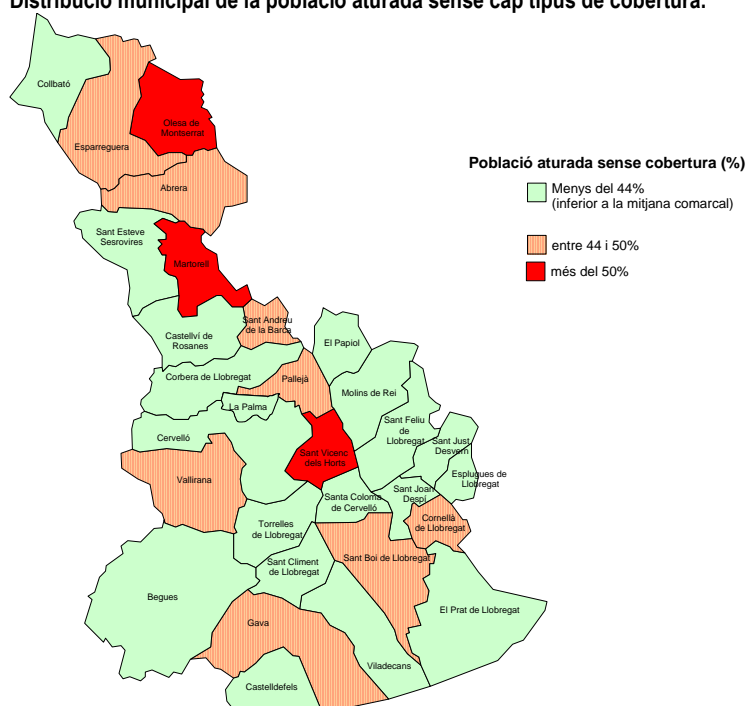
Tipologia de les prestacions per desocupació segons municipis. El 29% de les prestacions per desocupació són contributives. 5 municipis compten amb més del 35% de les prestacions de nivell contributiu: Castellví de Rosanes (43%), Begues (40%), Sant Esteve Sesrovires (39%), Sant Just Desvern (39%) i Castelldefels (38%). Per segon any consecutiu, creix el pes de les prestacions contributives al Baix Llobregat (+2pp) en el conjunt de la cobertura de les prestacions per desocupació.

Distribució municipal de la població aturada sense cap tipus de cobertura.

3 municipis tenen més de la meitat de les persones aturades sense prestació per desocupació: Martorell (52,4%), Olesa de Montserrat (52,1%) i Sant Vicenç dels Horts (50,8%).

Cervelló i El Papiol els municipis on més creix la cobertura del nivell contributiu (+7pp i +6pp respectivament).

4 municipis baixen la seva taxa de cobertura del nivell contributiu respecte 2016: Corbera de Llobregat (-2,6 pp); Martorell (-0,2 pp); Sant Joan Despí (-0,1 pp) i Sant Boi de Llobregat (-0,1pp).



Font: OC-BL a partir de les dades del Servicio Público de Empleo Estatal de Barcelona - Observatorio de las Ocupaciones.

III. IMPACTE DE LA CRISI ECONÒMICA A TRAVÉS DEL QUADRE D'INDICADORS SEGUIMENT DE LA CRISI

El quadre d'indicadors es concentra en 5 dimensions (atur, contractació, empreses, població assalariada i expedients de regulació d'ocupació) i analitza la situació del Baix Llobregat respecte les altres comarques de l'àmbit territorial metropolità, els municipis de l'àrea metropolitana de Barcelona i amb el conjunt de Catalunya i el 2008 (és a dir com aquestes dimensions han variat respecte 2008, any d'inici de la darrera crisi econòmica).

El Baix Llobregat és la comarca amb millors valors en la dimensió d'atur. La disminució de l'atur és generalitzada a tots els àmbits territorials. El Maresme és la única comarca de l'àmbit territorial metropolità on el nombre de persones registrades com aturades a les oficines de treball augmenta respecte al mateix període de 2008. **El Baix Llobregat és la primera comarca en descens de les persones aturades** (-8,7% menys respecte 2008). Aquesta disminució encara és més destacada si la comparem amb la resta d'àmbits territorials de referència (la disminució de l'Àrea metropolitana no supera el 3% i la del conjunt de Catalunya el 1%). La taxa d'atur registral de la comarca (10,9%) és la segona més baixa (només per darrera del Barcelonès). El Baix Llobregat registra també un descens de l'atur de llarga durada (-1,5). Disminució que és clarament superior a la resta d'àmbits territorials de referència. **La comarca registra un descens superior al metropolità del pes de les persones aturades respecte a les ocupades** (el Baix Llobregat registra un descens de l'1,6 i l'àrea metropolitana és del 0,1) encara que aquest descens és major als vallesos. Finalment, tot i que la millora de l'atur és destacable, **la cobertura de les prestacions per desocupació cap al conjunt de persones aturades ens indiquen la presència de l'impacte de la crisi.** Així, mentre que en el 2008 la cobertura total de les prestacions per desocupació superava el 80% en el 2017 no superava el 56%. Si comparem amb Catalunya, la cobertura del Baix Llobregat és menor i la reducció d'aquesta respecte el 2008 és major.

ATUR								
	Baix Llobregat	Barcelonès	Maresme	Vallès Occidental	Vallès Oriental	Àmbit Territorial Metropolitana	Àrea Metropolitana de Barcelona	Catalunya
Variació aturats (2017-2008)	-8,7	-1,1	1,6	-6,5	-5,9	-3,7	-3,5	-1,2
Taxa d'atur (2017)	10,9	10,5	13,5	12,1	12,0	11,3	10,5	11,8
Variació del pes dels aturats respecte el conjunt de Catalunya (2017-2008)	-0,82	0,02	0,18	-0,72	-0,27	-1,60	-0,95	
variació aturats llarga durada (>6mesos) 2017-2010 (en pp)	-1,5	-0,6	-1,9	-0,9	-0,4	-1,0	-0,9	-1,2
Població aturada per cada 100 ocupades (2017)	12,2	11,7	15,6	13,8	13,7	12,7	11,8	13,3
Variació de la ràtio persones aturades respecte el total de la població ocupada (2017-2008)	-1,6	0,5	-0,6	-1,9	-1,7	-0,4	-0,1	nd
Taxa de cobertura total (% persones aturades)	56,0	55,4	62,1	52,5	54,9	55,6		59,6
Taxa de cobertura total (variació 2017-2009%)	-27,5	-26,5	-23,1	-29,4	-29,0	-27,1		-27,1

Font: OC-BL a partir de les dades de l'Observatori del Treball i Model Productiu, HERMES-Diputació de Barcelona, Servicio Público de Empleo Estatal- Observatorio de las Ocupaciones i Institut d'Estadística de Catalunya.

Totes les comarques de l'àmbit metropolità registren un augment dels nous contractes respecte el 2008. **El Baix Llobregat és la comarca de l'àmbit metropolità on és registren més nous contractes i on ha crescut més el pes dels contractes registrats per persones majors de 45 anys.** Tot i amb això cal destacar: l'augment del contractes de curta durada (tant respecte 2008 com respecte a l'àmbit metropolità i el conjunt de Catalunya); l'augment del pes dels contractes registrats per Empreses de Treball Temporal i la disminució del pes dels joves en el conjunt de contractes registrats (el Baix Llobregat es situa entre les comarques on és major el descens dels contractes registrats per joves).

NOUS CONTRACTES REGISTRATS								
	Baix Llobregat	Barcelonès	Maresme	Vallès Occidental	Vallès Oriental	Àmbit Territorial Metropolitana	Àrea Metropolitana de Barcelona	Catalunya
Variació de la contractació (2017-2008)	29,4	25,0	21,8	26,3	23,7	25,5	26,4	26,3
variació pes dels contractes curta durada (<6mesos) 2017-2008 (en pp)	5,5	5,0	2,5	8,1	5,7	5,4	5,4	5,7
Variació del pes dels contractes per ETT 2017-2008 (en pp)	6,7	0,5	-0,1	3,9	4,0	2,1	1,0	3,6
Variació del pes dels contractes d'1 dia o menys. 2017-2008 (en pp)	5,8	10,0	9,2	6,5	8,0	7,7	9,0	5,9
Variació pes dels contractes registrats a la població jove (2017-2008)	-4,8	-3,2	-3,6	-2,2	-2,6	-3,2	-3,4	-2,9
Variació pes dels contractes registrats entre els majors de 45 anys (2017-2008)	7,1	5,1	6,9	7,6	8,6	6,1	5,6	6,3

Font: OC-BL a partir de les dades de l'Observatori del Treball i Model Productiu.

Pel que fa a l'estructura productiva de l'àmbit metropolitana, es registra una disminució generalitzada d'empreses respecte el 2008. Tot i amb això, cal destacar el creixement del pes de les empreses del Baix Llobregat en el conjunt de Catalunya i l'augment del pes de les empreses d'alt valor afegit. En el 2017 s'observa un creixement generalitzat del pes de les empreses d'alt valor afegit. El creixement més destacat és el registrat en les empreses de serveis basades en coneixement que registren un augment del 2,9% respecte el 2008 (creixement superior al de Catalunya i Àrea Metropolitana). El creixement de la resta d'empreses d'alt valor afegit (d'alt contingut tecnològic) és inferior a l'observat en la resta d'àmbits territorials.

EMPRESES								
	Baix Llobregat	Barcelonès	Maresme	Vallès Occidental	Vallès Oriental	Àmbit Territorial Metropolitana	Àrea Metropolitana de Barcelona	Catalunya
Variació nombre empreses (2017-2008)	-4,2	-2,6	-4,5	-6,2	-6,4	-3,9	-2,2	-5,4
Variació pes de les empreses de l'àmbit respecte el conjunt de Catalunya (2017-2008)	0,1	1,0	0,0	-0,1	-0,1	1,0	1,5	
variació del pes de les empreses del sector industrial d'alt component tecnològic (2017-2008)	0,6	0,8	1,2	1,5	1,9	1,3	0,9	0,7
variació del pes de les empreses de serveis d'alt component tecnològic (2017-2008)	0,5	1,4	0,7	1,0	0,7	1,2	1,2	0,8
variació del pes de les empreses basades en coneixement (2017-2008)	2,9	5,2	4,5	3,1	4,1	5,2	1,6	1,7

Font: OC-BL a partir de les dades de l'Observatori del Treball i Model Productiu i HERMES intern Diputació de Barcelona.

Mentre disminueix el teixit empresarial (empreses) l'**increment de la població ocupada** respecte el 2008 és general en tots els àmbits territorials analitzats. **El Baix Llobregat és la segona comarca on creix més la població ocupada** com també el pes respecte el total de la població ocupada de Catalunya. El Baix Llobregat és la **primera comarca en tenir la població ocupada en sectors intensius de mà d'obra** (el 33,5% de la població ocupada) tot i que aquest percentatge ha disminuït respecte el 2008 (-2,9%, descens superior a la dels àmbits territorials de referència). **El creixement de les activitats d'alt valor afegit (AVA) també es fa palès en la població ocupada i és desigual segons sectors productius.** Tot i això, el creixement observat al Baix Llobregat és inferior als àmbits metropolitans de referència (els vallesos registren un creixement clarament superior com també el conjunt de l'àmbit metropolità o l'àrea metropolitana).

POBLACIÓ ASSALARIADA								
	Baix Llobregat	Barcelonès	Maresme	Vallès Occidental	Vallès Oriental	Àmbit Territorial Metropolitana	Àrea Metropolitana de Barcelona	Catalunya
Variació població assalariada (2017-2008)	5,2	1,8	9,4	1,8	1,0	2,6	4,0	1,7
Variació pes dels assalariats de l'àmbit respecte el conjunt de Catalunya (2017-2008)	0,32	0,06	0,26	0,02	-0,03	0,62	1,2	0,0
% població assalariada en sectors intensius en mà d'obra (2017)	33,5	26,1	33,0	30,6	30,8	28,5	27,7	29,6
var. població assalariada en sectors intensius en mà d'obra (2017-2008)	-2,9	-2,2	-5,5	-0,6	-0,9	-2,1	-2,2	-2,5
variació% ass en indústria d'alt component tecnològic (2017-2008)	1,3	5,4	2,4	5,2	4,8	9,9	3,1	1,5
variació% ass en serveis d'alt component tecnològic (2017-2008)	-0,5	2,0	0,6	3,1	1,5	2,7	1,9	1,3
variació% ass serveis basats en coneixement (2017-2008)	6,9	-0,4	4,4	24,5	27,4	28,3	0,6	1,0

Font: OC-BL a partir de les dades de l'Observatori del Treball i Model Productiu i HERMES intern Diputació de Barcelona.

Finalment, **el descens continuat de les persones afectades per un expedient de regulació d'ocupació** continua sent un tret destacat dels darrers anys. Així la disminució de les persones afectades per un ERO és generalitzat en tots els àmbits territorials. El Baix Llobregat es situa com la comarca amb major descens de persones afectades per un expedient (-92,3%).

EXPEDIENTS DE REGULACIÓ D'Ocupació								
	Baix Llobregat	Barcelonès	Maresme	Vallès Occidental	Vallès Oriental	Àmbit Territorial Metropolitana	Àrea Metropolitana de Barcelona	Catalunya
Variació % persones afectades per un ERO (2017-2008)	-92,3	-74,2	-76,2	-92,9	-90,1	-85,4	-76,8	-63,7

Font: OC-BL a partir de les dades de l'Observatori del Treball i Model Productiu

Posicionament de les comarques de l'àmbit territorial metropolità davant l'inici de la crisi. Si es consideren tots els indicadors i es calcula el posicionament de totes les comarques, **el Baix Llobregat** es situa, aquest any, com la **tercera comarca** (Vallès Oriental i Maresme) amb més impacte de la crisi. Tot i amb això, respecte els anys anteriors, la majoria de les comarques de l'àmbit metropolità milloren el seu posicionament davant l'impacte de la crisi a excepció del **Baix Llobregat i Barcelonès** que **empitjoren**. Per indicadors, són **els relacionats amb la població activa** (població aturada, contractació registrada i població assalariada) **els que millor situen al Baix Llobregat** respecte les altres comarques de l'àmbit metropolità. En canvi, els indicadors relacionats amb la contractació temporal (pes dels contractes registrats en empreses de treball temporal) i el pes de les activitats d'alt

valor afegit (d'alt contingut tecnològic i basades en coneixement), situen a la comarca d'entre les més vulnerables. El Vallès Occidental és la comarca que presenta la menor incidència respecte la crisi en el 2017, Maresme, en canvi, la que té major incidència. Les comarques que tenen un millor posicionament respecte les activitats d'alt valor afegit (en comparació amb el 2008) són el Vallès Occidental i el Barcelonès.

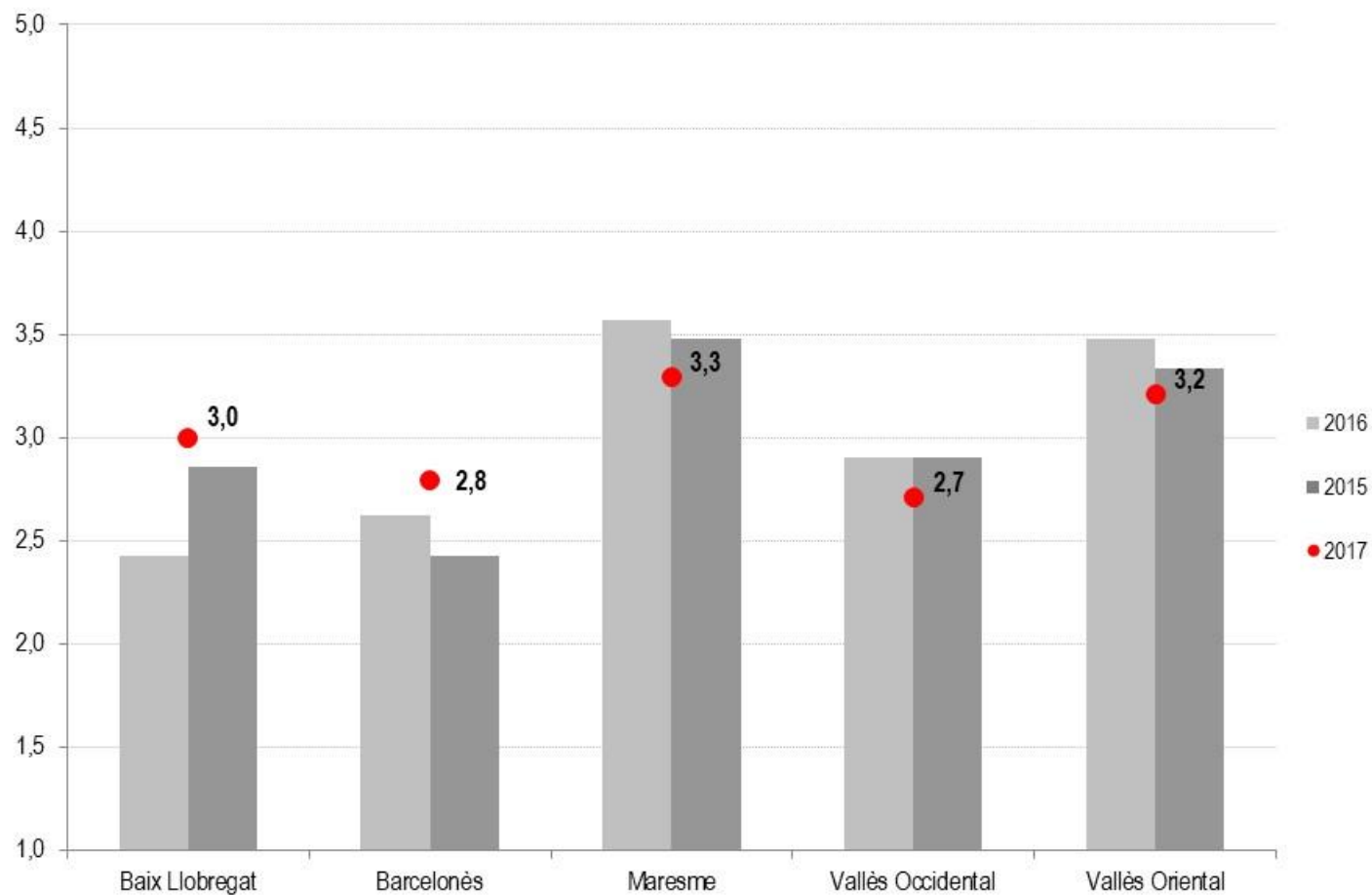
Posicionament de les comarques en l'impacte de la crisi econòmica 2017.

	Baix Llobregat	Barcelonès	Maresme	Vallès Occidental	Vallès Oriental
Variació aturats (2017-2008)	1	4	5	2	3
Taxa d'atur (2017)	2	1	5	4	3
Variació del pes dels aturats respecte el conjunt de Catalunya (2017-2008)	1	4	5	2	3
variació aturats llarga durada (>6mesos) 2017-2008 (en pp)	2	4	1	3	5
Ratio població aturada/població ocupada (2017)	2	1	5	4	3
Variació de la ratio persones aturades respecte el total de la població assalariada (2017-2008)	3	5	4	1	2
Variació taxa de cobertura (2017-2009)	3	2	1	5	4
Variació de la contractació (2017-2008)	1	3	5	2	4
variació contractes curta durada (<6mesos) 2017-2008 (en pp)	3	2	1	5	4
Variació del pes dels contractes per ETT 2017-2008 (en pp)	5	2	1	3	4
Variació pes dels contractes registrats a la població jove (2017-2008)	5	3	4	1	2
Variació pes dels contractes registrats entre els majors de 45 anys (2017-2008)	3	5	4	2	1
Variació nombre empreses al registre de l'INSS (2017-2008)	2	1	3	4	5
Variació pes de les empreses respecte conjunt de Catalunya (2017-2008)	2	1	3	5	4
variació del pes de les empreses del sector industrial d'alt component tecnològic (2017-2008)	5	4	3	2	1
variació del pes de les empreses de sector serveis d'alt component tecnològic (2017-2008)	5	1	3	2	4
variació del pes de les empreses basades en coneixement (2017-2008)	5	1	2	4	3
Variació població assalariada (2017-2008)	2	4	1	3	5
Variació pes dels assalariats respecte el conjunt de Catalunya (2017-2008)	1	3	2	4	5
var. població assalariada en sectors intensius en mà d'obra (2017-2008)	4	3	5	1	2
variació del pes de la població assalariada del sector industrial d'alt component tecnològic (2017-2008)	5	1	4	2	3
variació del pes de la població assalariada de sector serveis d'alt component tecnològic (2017-2008)	5	2	4	1	3
variació del pes de la població assalariada en activitats de serveis basades en coneixement (2017-2008)	3	5	4	2	1
Variació % persones afectades per un ERO (2008-2017)	2	5	4	1	3
<i>Promig impacte crisi en relació comarques ATM</i>	3,0	2,8	3,3	2,7	3,2

Font: OC-BL a partir de les dades de l'Observatori del Treball i Model Productiu i les dades del Servicio Público de Empleo Estatal de Barcelona - Observatorio de las Ocupaciones.

*Incidència de la crisi econòmica dels diferents indicadors seleccionats on **1 és menor incidència** (és a dir, que presenta els valors més positius en creació d'empreses, població assalariada, contractació i els valors més petits en increment d'atur, persones afectades per un expedient de regulació d'ocupació) i **5 major incidència** de la crisi econòmica (més dades d'atur, menys contractes registrats...)*

Evolució del posicionament de les comarques davant la crisi econòmica.



*Mitjana de la incidència de la crisi econòmica dels diferents indicadors seleccionats on **1 és menor incidència i 5 major incidència** de la crisi econòmica.*

IV. CONCLUSIONS.

Crisi o recuperació?

En aquest informe s'ha volgut respondre a aquesta pregunta a partir de les dades d'execucions hipotecàries, llançaments, processos monitoris i verbals, cobertura de les prestacions per desocupació i l'evolució dels registres d'atur, contractació, empreses i població assalariada per a l'any 2017 en relació a les dades 2008 i del 2016.

Gran part dels indicadors mostren valors positius respecte 2008. **La recuperació es registra sobretot en l'ocupació.** Ja sigui en el descens l'atur com en el creixement del conjunt de població assalariada o dels nous contractes registrats. Es registra també un descens destacat de les execucions hipotecàries ingressades i dels processos monitoris.

Tot i amb això, **alguns indicadors mostren valors que ens han de portar a la reflexió entorn el tipus de recuperació.** Així, respecte el 2008 s'observa un descens de la cobertura de les prestacions per desocupació; una disminució del pes dels contractes registrats per joves, un creixement dels contractes de curta durada (inferiors a 6 mesos) i dels pes dels contractes registrats per empreses de treball temporal; el nombre total d'empreses registrades al Baix Llobregat disminueix; la població assalariada en sectors intensius en mà d'obra cada vegada és menor i el que alerta més: el poc increment del pes de les activitats de valor afegit tant en el conjunt d'empreses com en la població assalariada, observant, fins i tot, un descens de la població assalariada en serveis d'alt component tecnològic.

En quant a la comparació amb els àmbits superiors de referència (els metropolitans i el conjunt de Catalunya) la tendència és similar a l'observada al Baix Llobregat. Encara que les dades de recuperació de la dimensió d'ocupació són més favorables a la comarca i les d'empitjorament (temporalitat, descens del pes de la contractació de persones joves, descens de la cobertura, creixement de les empreses i població ocupada en activitats d'alt valor afegit) són majors. Així, en general, **la zona metropolitana és la que mostra una major recuperació** (tant respecte al conjunt de Catalunya com respecte el Baix Llobregat) **i el conjunt de Catalunya mostra unes millors dades en**

descens d'execucions i processos monitoris i creixement d'activitats d'alt valor afegit respecte la comarca.

Si analitzem si la **situació respecte el 2008 és millor o pitjor a l'observada l'any passat** 7 indicadors mostren pitjors valors als detectats en el 2016: menor descens dels processos monitoris (processos relacionats amb impagaments); menor cobertura de les prestacions per desocupació; increment del pes dels contractes de curta durada i dels registrats per empreses de treball temporal; disminució del pes de les empreses industrials d'alt component tecnològic; disminució de la població ocupada en sectors intensius en mà d'obra i disminució de la població ocupada en empreses de serveis d'alt component tecnològic.

Recuperació general, crisi particular.

Per tant, i considerant les dades extretes en aquest informe, existeix una recuperació general (tant a nivell territorial com de principals indicadors) respecte a les dades observades en el 2008. Tot i amb això, aquesta recuperació no ha arribat a tothom (com ho mostra la disminució de la cobertura de les prestacions per desocupació o el descens del pes dels contractes registrats per joves i l'increment dels contractes registrats de molt curta durada) i aquesta no s'ha recolzat en els sectors més competitius i robustos (les activitats d'alt valor afegit no creixen tant com cabria esperar al Baix Llobregat i fins i tot disminueixen en alguns sectors).




Millor o pitjor que en el 2008? Resum de variacions.

El color del semàfor es determina per comparació amb l'any anterior. És a dir si el 2017 presenta millors o pitjors variacions que les del 2016 respecte l'any de referència en quant impacte de la crisi (2008).

	Baix Llobregat		ATM		AMB		Catalunya	
	2017-2008	S	2017-2008	S	2017-2008	S	2017-2008	S
Execucions i Monitoris								
Variació execucions hipotecàries ingressades	-51,6						-71,3	
Variació processos monitoris	-27,9						-58,1	
Atur								
Variació aturats	-8,7		-3,7		-3,5		-1,2	
Variació del pes dels aturats respecte el conjunt de Catalunya	-0,8		-1,6		-0,9			
variació aturats llarga durada (>6mesos)	-1,5		-1,0		-0,9		-1,2	
Variació de la ratio persones aturades respecte el total de la població ocupada	-1,6		-0,4		-0,1			
Variació Taxa de cobertura total	-27,5		-27,1				-27,1	
Contractació								
Variació de la contractació	29,4		25,5		26,4		26,3	
Variació pes dels contractes curta durada (<6mesos)	5,5		5,42		5,39		5,7	
Variació pes dels contractes registrats per ETT	6,7		2,1		1,0		3,6	
Variació pes dels contractes registrats entre la població jove	-4,8		-3,2		-3,4		-2,9	
Variació pes dels contractes registrats entre els majors de 45 anys	7,1		6,1		5,6		6,3	
Teixit empresarial i població assalariada								
Variació nombre empreses	-4,2		-3,9		-2,2		-5,4	
Variació pes de les empreses de l'àmbit respecte el conjunt de Catalunya	0,1		1,5		0,0			
Variació del pes de les empreses industrials d'alt component tecnològic	0,6		1,3		0,9		0,7	
Variació del pes de les empreses de serveis d'alt component tecnològic	0,5		1,2		1,2		0,8	
Variació del pes de les empreses basades en coneixement	2,9		5,2		1,6		1,7	
Variació població assalariada	5,2		2,6		4,0		1,7	
Variació pes dels assalariats de l'àmbit respecte el conjunt de Catalunya	0,3		0,6		1,2			
Variació població assalariada en sectors intensius en mà d'obra	-2,9		-2,1		-2,2		-2,5	
Variació de la població assalariada en indústria d'alt component tecnològic	1,3		9,9		3,1		1,5	
Variació de la població assalariada en serveis d'alt component tecnològic	-0,5		2,7		1,9		1,3	
Variació de la població assalariada en serveis basats en coneixement	6,9		28,3		0,6		1,0	
Variació de les persones afectades per un ERO	-92,3		-85,4		-76,8		-63,7	

Font: OC-BL a partir de les dades del Consejo General del Poder Judicial, de l'Observatori de Treball i Model Productiu, les dades del Servicio Público de Empleo Estatal de Barcelona - Observatorio de las Ocupaciones.

Llegenda

-  La variació indica empitjorament. Els valors de la variació 2017-2008 són pitjors que els de 2016-2008.
-  Mateixos valors que els observats en la variació de l'any anterior.
-  Variació que millora la situació respecte l'inici de la crisi. Els valors de la variació 2017-2008 són millors que els de 2016-2008.

V. ANOTACIONS METODOLÒGIQUES

5.1 Origen de les dades

Les dades presentades en aquest informe són resultat de l'anàlisi de dades provinents de fonts secundàries facilitades pels següents organismes:

- Institut d'Estadística de Catalunya (principalment per a les dades de demografia i macromagnituds econòmiques)
- Consejo General del Poder Judicial
- Servicio de Empleo Público Estatal
- Observatori del Treball i Model Productiu (Generalitat de Catalunya)
- Hermes, Informació Estadística Local, Diputació de Barcelona

Les dades publicades en aquest informe corresponen a les darreres dades disponibles en el moment de realitzar la publicació:

ACTIVITAT JUDICIAL
- Execucions hipotecàries resoltes i ingressades l'any 2017 a tots els partits judicials del Baix Llobregat
- Processos monitoris resolts l'any 2017 a tots els partits judicials del Baix Llobregat.
- Procediments verbals
- Llançaments practicats l'any 2017 a tots els partits judicials al Baix Llobregat.
PRESTACIONS PER DESOCUPACIÓ
- Prestacions per desocupació registrades al desembre de 2017 al Baix Llobregat.
INDICADORS DE SEGUIMENT DE LA CRISI
- Atur: desembre 2017.
- Contractació: suma de contractes registrats al 2017.
- Població afiliada segons residència padronal del treballador i població ocupada registral (ratio població desocupada/població afiliada): dades quart trimestre 2017.
- Empreses registrades, població assalariada segons comptes de cotització: dades quart trimestre 2017.
- Expedients de Regulació d'Ocupació acumulats en el 2017.

5.2 Conceptes i àmbits territorials

Àmbit territorial metropolità (ATM)

Els àmbits funcionals territorials (AFT) estan definits com a agrupació de comarques a partir d'un sistema urbà central i uns sistemes urbans amb cert grau de dependència. Els àmbits funcionals són les àrees de planificació que serveixen com a marc per la definició dels Plans Territorials Parcials. Les diverses Conselleries de la Generalitat de Catalunya han anat adaptant els seus serveis en els àmbits funcionals, i serveixen de base per la publicació de les dades estadístiques de la Generalitat. Són els següents:

Alt Pirineu i Aran: Alta Ribagorça, Alt Urgell, Cerdanya, Pallars Jussà, Pallars Sobirà i Vall d'Aran.

Àmbit Metropolità de Barcelona: Baix Llobregat, Barcelonès, Maresme, Vallès Oriental i Vallès Occidental.

Camp de Tarragona: Tarragonès, Alt Camp, Baix Camp, Conca de Barberà i Priorat.

Comarques gironines: Alt Empordà, Baix Empordà, Garrotxa, Gironès, Pla de l'Estany, La Selva i Ripollès.

Comarques Centrals: Bages, Berguedà, Osona, Solsonès i els municipis de la comarca de l'Anoia que ho sol·licitin.

Penedès: Alt Penedès, Baix Penedès, Garraf i Anoia.

Ponent: Garrigues, Noguera, Segarra, Segrià, Pla d'Urgell i Urgell.

Terres de l'Ebre: Baix Ebre, Montsià, Ribera d'Ebre i Terra Alta.

Àrea Metropolitana de Barcelona (AMB)

L'Àrea Metropolitana de Barcelona és una zona geogràfica que va més enllà de l'àrea administrativa i fou delimitada inicialment per una llei de 1968 amb 3.297 km². Es tracta d'una de les àrees de les més poblades d'Europa. El seu territori comprèn els àmbits agrícoles del delta del Llobregat, les zones totalment urbanitzades del pla de Barcelona i les grans àrees verdes dels massissos del Garraf, Collserola i la serralada de Marina. L'any 1987 es va constituir una organització supramunicipal amb el mateix nom (Àrea Metropolitana de Barcelona) amb competències pròpies en cohesió, equilibri territorial, habitatge, transport i mobilitat, cicle de l'aigua, residus i medi ambient. La institució va ser renovada i regulada el 27 de juliol del 2010, quan el Parlament de Catalunya aprovà per unanimitat la Llei 31/2010, de l'Àrea Metropolitana de Barcelona.

Els municipis que comprenen l'AMB són:

Badalona; Badia del Vallès; Barberà del Vallès; Barcelona; Begues; Castellbisbal; Castelldefels; Cerdanyola del Vallès; Cervelló; Corbera de Llobregat; Cornellà de Llobregat; Esplugues de Llobregat; Gavà; L'Hospitalet de Llobregat; Molins de Rei; Montcada i Reixac; Montgat; Pallemà; la Palma de Cervelló; el Papiol; el Prat de Llobregat; Ripollet; Sant Adrià de Besòs; Sant Andreu de la Barca; Sant Boi de Llobregat; Sant Climent de Llobregat; Sant Cugat del Vallès; Sant Feliu de Llobregat; Sant Joan Despí; Sant Just Desvern; Sant Vicenç dels Horts; Santa Coloma de Cervelló; Santa Coloma de Gramenet; Tiana; Torrelles de Llobregat i Viladecans.

I. IMPACTE DE LA CRISI ECONÒMICA A TRAVÉS DE LA INFORMACIÓ RELATIVA A L'ACTIVITAT JUDICIAL

Execucions hipotecàries

Procés mitjançant el qual una entitat bancària reclama per la via judicial la satisfacció de la suma total d'un determinat préstec hipotecari concedit juntament amb els corresponents interessos. A través de la demanda d'execució hipotecària, si l'entitat bancària no obté la quantitat demandada es procedeix a l'embargament i a la subhasta de l'immoble sobre el qual hi ha l'hipoteca.

Les dades utilitzades en aquest informe es recullen de l'activitat judicial dels jutjats de primera instància i instrucció dels partits judicials del Baix Llobregat. Es computen aquells procediments resolts.

Processos monitoris

Procediment especial que té per objecte la resolució ràpida de conflictes jurídics relacionats amb l'impagament de transaccions comercials.

El procés monitori s'introdueix en l'ordenament processal espanyol en el 1999 amb la reforma de la Llei de Propietat Horitzontal que va permetre a les comunitats la reclamació dels deutes per despeses generals en què hagués incorregut un propietari. Posteriorment, en la Llei d'enjudiciament civil 1/2000 es va generalitzar aquest procediment a qualsevol altra deute que no superés els 30.000 euros. Aquest límit es va ampliar al 2009 fins als 250.000 euros. Al març de 2011 s'introdueixen altes modificacions per a facilitar l'aplicació dels processos monitoris europeus i dels d'escassa quantia, a l'octubre del mateix any es suprimeix el límit dinerari per a equiparar aquest procés a l'aprovat per la Unió Europea.

Les dades utilitzades en aquest informe es recullen de l'activitat judicial dels jutjats de primera instància i instrucció dels partits judicials del Baix Llobregat. Es computen aquells procediments resolts.

Procediments verbals

Els judicis de desnonaments poden ser ordinaris, monitoris o verbals.

Els procediments verbals que s'analitzen en aquest informe són:

- arrendaticí.- la regla general de l'article 249 1.6 de la LEC per a processos arrendaticis és seguir un procediment verbal per impagament de quotes de l'habitatge.
- possessorí.- tots aquells procediments destinats a protegir béns o drets. Els principals procediments possessoris distingeixen entre els béns d'obra nova o ruïnosa.

Llançaments

És l'acte que suposa el canvi de possessió d'un immoble (sense tenir en compte si és finca rústica, urbana o habitatge), de manera general, es coneix el llançament com un desnonament. A efectes estadístics, s'inclouran en aquest apartat tant els llançaments que s'acordin en fase d'execució (hipotecària o no) o les resolucions que suposin el lliurament mediat per lliurament voluntari del bé.

Partits Judicials

Un partit judicial és cadascuna de les divisions territorials que estableix l'administració de justícia, habitualment integrades per un o més d'un municipi d'una mateixa província, on té la seu en el cap de partit o capital un o més d'un jutjat de primera instància i instrucció, amb jurisdicció sobre tota la divisió territorial esmentada.

A continuació s'agrupen els municipis del Baix Llobregat segons el partit judicial que formen part i la seva població.

Partit Judicial	Jutjats i Tribunals	Municipis	Població total 17**
Martorell	4	Abrera	12.363
Nº1 de Barcelona		Castellví de Rosanes	1.826
		Collbató	4.394
		Esparreguera	21.889
		Martorell	27.681
		Olesa de Montserrat	23.552
		Sant Andreu de la Barca	27.303
		Sant Esteve Sesrovires	7.670
		Masquefa*	-
		TOTAL	126.678
Sant Boi de Llobregat	4	Sant Boi de Llobregat	82.142
Nº 12 de Barcelona		Sant Climent de Llobregat	4.038
		Santa Coloma de Cervelló	8.082
		Torrelles de Llobregat	5.950
		TOTAL	100.212
Sant Feliu de Llobregat	7	Cervelló	8.909
Nº 16 de Barcelona		Corbera de Llobregat	14.439
		Molins de Rei	25.492
		Pallejà	11.416
		La Palma de Cervelló	2.998
		El Papiol	4.102
		Sant Feliu de Llobregat	44.198
		Sant Joan Despi	33.873
		Sant Vicenç dels Horts	27.982
		Vallirana	14.784
		TOTAL	188.193
Cornellà de Llobregat	4	Cornellà de Llobregat	86.610
Nº 20 de Barcelona			
		TOTAL	86.610
Gavà	6	Begues	6.830
Nº 21 de Barcelona		Castelldefels	65.954
		Gavà	46.538
		Viladecans	65.993
		TOTAL	185.315
Esplugues de Llobregat	2	Esplugues de Llobregat	45.890
Nº 23 de Barcelona		Sant Just Desvern	17.201
		TOTAL	63.091
El Prat de Llobregat	4	El Prat de Llobregat	63.897
Nº25 de Barcelona			
		TOTAL	63.897

Font: OC-BL, a partir de les dades del Consejo General de los Procuradores de Tribunales, 2003. <http://www.cgpe.es/provincia>

* Masquefa no pertany a la comarca del Baix Llobregat, malgrat que es computen les dades a nivell comarcal, la qual cosa suposa una petita variació

**Font: OC-BL, a partir de les dades de l'Institut d'Estadística de Catalunya, 2017.

II. IMPACTE DE LA CRISI ECONÒMICA A TRAVÉS DE LES PRESTACIONS PER DESOCUPACIÓ

Prestacions per desocupació

Les dades de prestacions per desocupació provenen del Servicio Público de Empleo Estatal de Barcelona, i s'obtenen a partir de l'explotació estadística dels registres administratius de persones beneficiàries d'aquest tipus de prestacions.

La prestació contributiva (també anomenada prestació d'atur) és aquella a la que poden accedir les persones que han realitzat una cotització prèvia a la Seguretat Social per a tal contingència, sempre i quan es reuneixin tots els requisits.

La prestació de nivell assistencial (també anomenada subsidi d'atur) es pot percebre per diferents motius: haver esgotat la prestació contributiva; no haver cobert el període mínim de cotització per accedir a la prestació contributiva; ésser emigrant retornat; haver estat excarcerat; etc.

La renda activa d'inserció és una renda econòmica orientada a determinats col·lectius i vinculada a la realització d'accions en matèria de polítiques actives d'ocupació.

En [aquest enllaç](#) del Servicio Público de Empleo Estatal es pot consultar la nota explicativa de cada prestació.

Taxa de cobertura

La taxa de cobertura de les prestacions expressa el percentatge de persones que cobren prestació sobre el total de persones registrades a l'atur.

En el càlcul de la mateixa cal tenir una sèrie de precaucions: En primer lloc, tal i com es realitzen els càlculs estariem parlant d'una proporció "bruta" de persones perceptores de prestacions, ja que alguns col·lectius no inclosos en l'atur registrat (com per exemple, fixos discontinus o afectats per ERO temporals) poden tenir dret a prestació, però estadísticament no es computen com a aturats registrats (per tant, sortirien al numerador al calcular la proporció però no al denominador).

En segon lloc, aquesta proporció "bruta" es realitza sobre el total de persones aturades registrades a les oficines de treball. Però no s'ha d'oblidar que existeix una part important de persones que, tot i estar aturades, no es registren a les oficines d'ocupació com a tals, potser precisament perquè no compleixen els requisits necessaris per tenir dret a la prestació. Per aquest motiu la proporció real de persones aturades (registrades o no) que perceben prestacions serà sempre menor que la que aquí es calcula sobre les persones registrades.

III. IMPACTE DE LA CRISI ECONÒMICA A TRAVÉS DELS INDICADORS DE SEGUIMENT DE LA CRISI

Des del 2011, l'Observatori segueix el comportament de la conjuntura laboral mitjançant la monitorització dels indicadors d'impacte de la crisi per al Baix Llobregat, les comarques de l'Àmbit Territorial Metropolità i el conjunt de Catalunya.

La incidència de la crisi es mesura comparant els valors actuals (corresponents al 2017) amb els del mateix període del 2008 (any considerat d'inici de la crisi). Es detallen a continuació els indicadors i les dimensió d'anàlisi.

Dimensió	Indicador	Definició	Període
Atur registrat	Variació aturats	<i>Variació relativa del nombre de persones aturades registrades.</i>	Darrer mes de l'any.
	Taxa d'atur	<i>Proporció de població aturada respecte el total de població activa. Es considera que a major taxa d'atur, major impacte de la crisi.</i>	Mitjana anual

Contractació registrada	Variació del pes dels aturats respecte el conjunt de Catalunya	<i>Variació del pes dels aturats respecte el conjunt de Catalunya (des de 2008). A major creixement del pes dels aturats, major impacte de la crisi.</i>	Darrer mes de l'any
	Variació aturats llarga durada	<i>Variació, en punts percentuals, del pes dels aturats de llarga durada (aquells que porten més de 6 mesos registrats en les oficines de treball) respecte el total de persones aturades. Es considera que major increment d'aturats de llarga durada, major impacte de la crisi.</i>	Darrer mes de l'any.
	Ratio població aturada, població ocupada.	<i>Proporció de persones aturades segons la població afiliada segons residència padronal de l'afiliat de cada territori. Es considera que quan major sigui la proporció major impacte de la crisi hi haurà.</i>	Darrer mes de l'any (persones aturades); quart trimestre de l'any (població afiliada segons residència padronal de l'afiliat).
	Variació ratio població aturada, població ocupada.	<i>Variació, en punts percentuals, de la ratio població aturada, població afiliada. Es considera que quan aquesta variació creixi serà un indicador de l'impacte de la crisi.</i>	Darrer mes de l'any (persones aturades); quart trimestre de l'any (població segons residència padronal de l'afiliat).
	Taxa de cobertura total	<i>Proporció de persones aturades amb cobertura de prestacions (contributives, assistencials o rendes actives d'inserció). Es considera que a menor sigui aquesta cobertura en un territori, major serà l'impacte de la crisi.</i>	Darrer mes de l'any
	Taxa de cobertura total (variació)	<i>Variació relativa de les taxes de cobertura total respecte el primer any de dades disponibles (2009). Es considera que a major descens de la taxa major impacte de la crisi en el territori.</i>	Darrer mes de l'any
	Variació de la contractació registrada	<i>Variació relativa dels contractes registrats. Es considera que a major increment, menor impacte de la crisi.</i>	Anual. Suma de tots els contractes registrat durant l'any.
	Variació del pes dels contractes de curta durada	<i>Variació relativa del pes dels contractes de curta durada (inferior a 6 mesos). Es considera que l'impacte de la crisi serà major quan major sigui el pes de contractes de curta durada.</i>	Anual. Suma de tots els contractes registrat durant l'any.
	Variació del pes dels contractes per ETT	<i>Variació relativa del pes dels contractes registrats per empreses de treball temporal. Es considera que l'impacte de la crisi serà major quan major sigui el pes d'aquests contractes.</i>	Anual. Suma de tots els contractes registrat durant l'any.
Variació del pes dels contractes d'1 dia o menys.	<i>Variació relativa del pes dels contractes registrats amb una durada d'1 dia o menys. Es considera que l'impacte de la crisi serà major quan major sigui el pes d'aquests contractes.</i>	Anual. Suma de tots els contractes registrat durant l'any.	
Variació del pes dels contractes registrats de la població jove.	<i>Variació, en punts percentuals, del pes dels contractes registrats per la població jove (menors de 25 anys), respecte el total de contractes registrats. Considerat un dels col·lectius més</i>	Anual. Suma de tots els contractes registrat durant l'any.	

		<i>vulnerables del mercat de treball, s'identifica la disminució del seu pes com indicador d'impacte de la crisi.</i>	
	Variació del pes dels contractes registrats de la població més gran de 45 anys.	<i>Variació, en punts percentuals, del pes dels contractes registrats per la població més gran de 45 anys respecte el total de contractes registrats. Considerat un dels col·lectius més vulnerables del mercat de treball, s'identifica la disminució del seu pes com indicador d'impacte de la crisi.</i>	Anual. Suma de tots els contractes registrat durant l'any.
	Variació nombre d'empreses registrades	<i>Variació relativa del nombre d'empreses registrades. Una disminució relativa de les empreses serà indicador d'impacte de la crisi.</i>	Darrer trimestre de cada any.
	Variació pes de les empreses respecte el conjunt de Catalunya	<i>Pes de les empreses registrades a un àmbit territorial respecte el conjunt de Catalunya. Es considera quant més disminueixi el pes de les empreses respecte el conjunt de Catalunya, major serà l'impacte de la crisi.</i>	Darrer trimestre de cada any.
Empreses	Variació del pes de les empreses del sector industrial d'alt contingut tecnològic	<i>Variació, en punts percentuals, del pes de les empreses d'alt contingut tecnològic del sector industrial. Es considera que a major creixement del pes d'aquestes empreses més resistent a la crisi serà el territori.</i>	Darrer trimestre de cada any.
	Variació del pes de les empreses del sector serveis d'alt contingut tecnològic	<i>Variació, en punts percentuals, del pes de les empreses d'alt contingut tecnològic del sector serveis. Es considera que a major creixement del pes d'aquestes empreses més resistent a la crisi serà el territori.</i>	Darrer trimestre de cada any.
	Variació del pes de les empreses basades en coneixement.	<i>Variació, en punts percentuals, del pes de les empreses basades en coneixement. Es considera que a major creixement del pes d'aquestes empreses més resistent a la crisi serà el territori.</i>	Darrer trimestre de cada any.
	Variació de la població assalariada	<i>Variació relativa de la població assalariada. Una disminució relativa de la població assalariada serà indicador d'impacte de la crisi.</i>	Darrer trimestre de cada any.
	Variació del pes dels assalariats respecte el conjunt de Catalunya	<i>Variació, en punts percentuals, del pes de la població assalariada d'un territori respecte el conjunt de Catalunya. Una disminució del pes dels assalariats serà indicador d'un major impacte de la crisi.</i>	Darrer trimestre de cada any.
	Població assalariada	Variació població assalariada en sectors intensius en mà d'obra	<i>Variació, en punts percentuals, del pes de la població assalariada ocupada en sectors intensius en mà d'obra (construcció, comerç i hoteleria). Una disminució del seu valor serà un indicador de l'impacte de la crisi (per la concentració d'ocupació que suposa).</i>
Variació del pes de la població ocupada en indústria d'alt		<i>Variació, en punts percentuals, del pes de les població ocupada en indústria d'alt contingut tecnològic. Es considera que a major creixement del pes d'aquesta població ocupada més resistent</i>	Darrer trimestre de cada any.

	contingut tecnològic	<i>a la crisi serà el territori.</i>	
Expedients de Regulació d'Ocupació	Variació del pes de la població ocupada en serveis d'alt contingut tecnològic.	<i>Variació, en punts percentuals, del pes de les població ocupada en serveis d'alt contingut tecnològic. Es considera que a major creixement del pes d'aquesta població ocupada més resistent a la crisi serà el territori.</i>	Darrer trimestre de cada any.
	Variació del pes de la població ocupada en activitats basades en coneixement.	<i>Variació, en punts percentuals, del pes de la població ocupada en activitats basades en coneixement. Es considera que a major creixement del pes d'aquesta població ocupada més resistent a la crisi serà el territori.</i>	Darrer trimestre de cada any.
	Variació relativa de les persones afectades per un expedient de regulació d'ocupació.	<i>Variació relativa de les persones afectades per un ERO autoritzat. Una variació positiva s'interpreta com un indicador de l'impacte de la crisi.</i>	Anual. Suma de les persones afectades per un expedient de regulació d'ocupació en un any.

VI. APUNTS BIBLIOGRÀFICS

Publicacions de l'OC-BL relacionades amb els àmbits de treball de l'informe realitzades entre 2017 i 2018.

Els contractes registrats al Baix Llobregat. OC-BL. Març 2018.

Nota de conjuntura laboral que analitza els contractes registrats al Baix Llobregat en el 2017. Creixement, polarització i temporalitat són les principals característiques de la nova contractació.

<http://www.elbaixllobregat.cat/sites/default/files/arxiu-OCBL/Notaconjunturamar%C3%A72018.pdf>

Les prestacions per desocupació al Baix Llobregat. OC-BL. Desembre 2017.

Nota de conjuntura laboral que analitza les prestacions per desocupació al Baix Llobregat en el 2017. L'anàlisi es realitza des de 3 grans perspectives: a partir de les dades generals, mirant l'evolució i la seva tipologia; a partir de les dades de prestacions segons homes o dones, mirant l'evolució i el diferencial home-dona de la cobertura i de la tipologia; i, finalment, a partir de la distribució territorial de les prestacions, mirant la cobertura i la tipologia segons municipis de la comarca.

<http://www.elbaixllobregat.cat/sites/default/files/arxiu-OCBL/Notaconjunturadesembre2017.pdf>

Dones i mercat de treball. Quan el gènere determina la recuperació. OC-BL. Març 2018.

Informe que analitza la situació del mercat de treball amb perspectiva de gènere. D'entre les principals conclusions de l'informe que treballa amb dades de 2017 destaquen: l'edat i la formació discriminen però encara més si ets dona; existeix bretxa salarial, però aquesta és més gran en les pensions; segregació vertical i horitzontal present en el mercat de treball comarcal; creix el biaix de gènere emprenedor; creix el risc de pobresa entre les dones; creix l'afiliació i la contractació però entre les dones aquest creixement és menor; l'atur continua tenint nom de dona.

<http://www.elbaixllobregat.cat/sites/default/files/arxiu-OCBL/InfoDonesiMT2017.pdf>

A continuació s'adjunten algunes referències que analitzen l'impacte de la crisi en la nostra societat publicades darrerament.

El malestar en l'ocupació. Raül Segarra. Llei Engel. Maig 2018.

Article que analitza l'evolució de la precarietat severa en el mercat de treball espanyol i català. L'indicador precarietat laboral severa comptabilitza les relacions laborals més precàries dels assalariats que permet discriminar l'Enquesta de població activa (EPA): les jornades parcials involuntàries (subocupació) i els contractes temporals de curta durada (3 mesos o menys). Segons aquest indicador, Espanya hauria passat de tenir 1,5 milions de llocs de feina amb precarietat severa abans de la crisi (2007) a tenir-ne 2,2 milions el 2017.

Un segon indicador a considerar és la intensitat en el treball. Les persones ubicades en la precarietat severa també presenten un menor còmput d'hores treballades anualment que repercuteix òbviament en els ingressos familiars.

L'alta rotació laboral té també un impacte en la cobertura de les prestacions per desocupació i en les rendes mínimes.

Aquests 3 indicadors fan que, segons l'autor, la precarietat severa esdevingui central en el debat públic.

<http://lleienel.cat/malestar-ocupacio/>

Indicadors socioeconòmics i laborals. CTEESC. 125. Març 2018.

Destaquem els indicadors socioeconòmics i laborals del mes de març pel monogràfic dedicat a l'evolució de l'ocupació a Catalunya des de 2007 a 2018. La recessió econòmica ha estat la més intensa en pèrdua de població ocupada des de que hi ha dades disponibles. Tot i que la crisi de finals del anys 70 va ser més llarga (34 trimestres, o 8 anys i mig, llavors, per 19 trimestres, o gairebé 5 anys, l'actual), la destrucció de llocs de treball va ser menor. Llavors, es van trigar 51 trimestres (gairebé 13 anys) a recuperar el nivell de població ocupada existent amb anterioritat a la recessió. Actualment s'acumulen 38 trimestres (9 anys i mig) des de l'inici de la recessió, tot i que encara falta per recuperar més del 45,0% dels llocs de treball perduts.

http://ctesc.gencat.cat/doc/doc_33044927_1.pdf

Realitat o ficció? La recuperació econòmica en mans d'una minoria. OXFAM Intermón. Gener 2018.

Informe rotund d'Oxfam Intermon on analitza de quina manera s'ha realitzat la recuperació econòmica. La desigualtat és el principal eix d'aquest informe, així, en el primer capítol s'analitza la desigualtat en la recuperació i la desigualtat en la

pobresa; en el segon la fragilitat salarial; en el tercer la desigualtat salarial; en el quart el sistema fiscal com a element incentivador de la desigualtat i finalment un capítol dedicat a les recomanacions entre les que destaca: garantir treball i salaris dignes; assegurar un sistema fiscal que recapti suficientment i de manera progressiva; increment de la despesa pública que beneficiï a la població més vulnerable.

<https://oxfamintermon.s3.amazonaws.com/sites/default/files/documentos/files/recuperacio-economica-una-minoria.pdf>

Crece la desigualdad, pero nadie habla de ello. Jose A. Llosa (workforall), ctxt.es. Novembre de 2017.

Article publicat per ctxt.es del grup de treball WorkForAll de la Universitat de Oviedo on es centra en el increment de les desigualtats arran de la darrera crisi econòmica. L'increment de les persones en risc de pobresa com també el creixement de la taxa de pobresa severa és un dels principals eixos de l'article. L'anàlisi dels col·lectius més afectats (famílies i infància) és l'altre eix de l'article.

<http://ctxt.es/es/20171115/Politica/16161/desigualdad-espana-europa-politica-exclusion.htm#Wmb4EgkaCW4.twitter>

Inestabilidad laboral e inseguridad social en la poscrisis. Economistas frente a la crisis. 11 desembre 2017.

Article que reflexiona sobre la situació del mercat de treball 10 anys després de l'esclat de la crisi. Borja Suárez sosté que el nostre mercat de treball es caracteritza per una creixent inestabilitat laboral i professional. Entre els factors que empenyen aquesta inestabilitat destaca: política d'austeritat a nivell europeu; increment de l'automatització de la producció; increment de la flexibilitat i de la desprotecció social del treballador; impacte de les noves formes d'ocupació lligades a les plataformes digitals de serveis; falsos autònoms; precarietat contractual (contractes de molt curta durada) o la devaluació salarial constant.

<https://economistasfrentealacrisis.com/inestabilidad-laboral-e-inseguridad-social-en-la-poscrisis/>

El Gobierno deja que las empresas fuercen la ley para tener trabajadores a la carta. Público.es. 23 de gener de 2018.

Article que es dedica als treballadors a la carta, un tipus de treballador que cada vegada és més present en el nostre mercat de treball i que estan totalment desprotegits i mancats de drets laborals. Alhora conclou que els contractes temporals ja no són un pas previ als contractes indefinits, donant per fet i poc intercomunicat el mercat dual del treball.

Els treballadors a la carta treballen per dies o setmanes, sense contracte escrit ni drets retribuïts. Una figura que no existeix en el nostre ordenament jurídic, però que ja és una realitat degut a la utilització abusiva i en frau de llei dels contractes eventuais. Els treballadors a la carta, al no estar integrats a l'empresa, no acumulen drets per a cobrar la prestació per desocupació o jubilació, i, per tant, viuen completament desprotegits.

<http://www.publico.es/economia/gobierno-deja-empresas-fuercen-ley-trabajadores-carta.html>

España no recuperará hasta 2021 los más 3 millones de empleos destruidos durante la crisis. Eleconomista.es. 4 de maig de 2018.

Article que reflexiona entorn els ritmes de creixement del Producte Interior Brut i d'ocupació, tot destacant que el PIB creix amb més intensitat que l'ocupació.

Prenent com a base l'escenari macroeconòmic del Programa d'Estabilitat del Govern d'Espanya reflexiona com el ritme de recuperació de l'ocupació és més lent que el de la productivitat. Recuperació desigual a nivell territorial i a nivell sectorial.

<http://www.eleconomista.es/economia/noticias/9114549/05/18/Espana-no-recuperara-hasta-2021-los-mas-3-millones-de-empleos-destruidos-durante-la-crisis-.html>

La recuperación de la economía se resiste a llegar a las familias. Elperiodico.es. 7 de maig de 2018.

Seguint la línia de l'article publicat a l'Economista, aquest article continua reflexionant com la recuperació macroeconòmica arriba, si ho fa, de manera més lenta a les famílies.

Per a fer-ho compara l'evolució de 2 indicadors: PIB per càpita i RFB per càpita.

https://www.elperiodico.com/es/amp/noticias/economia/recuperacion-economica-no-llega-familias-6804382?_twitter_impression=true

2017: cada vez más pobres. Ctxt.es. 5 de gener de 2018.

Article on s'analitza l'informe anual sobre la pobresa a la UE de l'Eurostat des de la vessant espanyola.

Més de 683.000 llars espanyoles, el 3,7% del total, no va poder accedir a un menjar proteic cada dos dies en 2017. La incapacitat dels ciutadans per afrontar despeses econòmiques inesperades està allunyat als nivells anteriors a la crisi.

<http://ctxt.es/es/20180502/Politica/19352/pobreza-datos-eurostat-economia-Espa%C3%B1a-vida-condiciones.htm#.WunC2PIV-DM.twitter>

No miremos a otro lado. Economistas frente a la crisis. 14 febrer de 2018.

Article on es relaciona la situació actual de desigualtat amb la situació del mercat de treball. Un mercat de treball fragilitzat i precaritzat ha suposat una caiguda de la participació en la renda mentre els beneficis empresarials fa anys han recuperat nivells anteriors a la crisi.

Les conseqüències de la consolidació de la desigualtat són molt negatives en termes de cohesió social i de creixement econòmic.

Finalment destaca que el model d'ingressos i despesa públic està pensat per proporcionar uns serveis de qualitat a la classe mitjana, però no per atendre, com seria necessari, les necessitats de la població que s'ha quedat endarrere durant la crisi.

<https://economistasfrentealacrisis.com/no-miremos-a-otro-lado/>

Situación del empleo en España. 2º semestre de 2017. Unión General de Trabajadores. Febrer de 2018.

La Secretaria de polítiques socials, ocupació i seguretat social de l'UGT defineix l'ocupació a Espanya sota les 5 P: Precariedad Laboral; Atur (Paro) Estructural; Pèrdua Salarial i Pobresa i desigualtat.

<http://www.ugt.es/Publicaciones/20180130%20Situaci%C3%B3n%20Empleo%20Espana-Ene%202018%20VF.pdf>

Una aproximació a la pobresa en el treball. Mercat de treball, llars i desprotecció social a la província de Barcelona. Comissions Obreres. Juliol de 2017.

Informe que analitza l'evolució de l'economia catalana des del 2008. Tot reconeixent la recuperació econòmica, fan palesa que aquesta no ha arribat a les llars: no s'han recuperat tots els llocs de treball; ha augmentat la temporalitat contractual i la contractació a temps parcial; més de 95 mil habitatges sense ingressos laborals; cau la confiança en el mercat de treball i la protecció de les prestacions per desocupació; taxa de pobresa en el treball del 12%.

https://www.ccoo.cat/pdf_documents/2017/total_Informe_Pobresa_DEFINITIU.pdf