

*INFORME. DADES SOBRE VIOLÈNCIA CONTRA LES DONES.
BAIX LLOBREGAT.
1er trimestre de 2008*

COMISSIÓ VIOLÈNCIA CONTRA LES DONES
Data: Baix Llobregat, 25 de setembre de 2008

Secretaria Tècnica del Consell de les Dones del Baix Llobregat



INDEX

1. Partits Judicials del Baix Llobregat
2. Dades més destacades
3. Denúncies i renúncies
 - 3.1 Denúncies i renúncies. 1er trimestre 2008
 - 3.2 Evolució
 - 3.3 Comentari de les dades
4. Ordres de Protecció (OP)
 - 4.1 OP segons instància. 1er trimestre 2008 i evolució
 - 4.2 OP segons denunciat i nacionalitat. 1er trimestre 2008 i evolució
 - 4.3 OP segons víctima i nacionalitat. 1er trimestre 2008 i evolució
 - 4.3.1 OP segons víctima, edat i nacionalitat. 1er trimestre 2008 i evolució
 - 4.3.2 Percentatges d'OP segons tipus de víctima. 1er trimestre 2008 i evolució
 - 4.4 Comentari de les dades
5. Relació amb l'agressor
 - 5.1 Dades 1er trimestre 2008
 - 5.2 Evolució
 - 5.3 Comentari de les dades
6. Assumptes penals
 - 6.1 Dades 1er trimestre 2008 i evolució
 - 6.2 Assumptes penals en relació amb la població femenina. 1er trimestre 2008 i evolució

1. PARTITS JUDICIALS BAIX LLOBREGAT

Partit Judicial ¹	Nº	Municipis	Població femenina 08**
Martorell	Nº 1 de Barcelona	Abdera	5.396
		Castellví de Rosanes	822
		Collbató	1.900
		Esparreguera	10.430
		Martorell	12.616
		Olesa de Montserrat	11.346
		Sant Andreu de la Barca	12.775
		Sant Esteve Sesrovires	3.408
		Masquefa *	----
TOTAL	58.693		
Sant Boi de Llobregat	Nº 12 de Barcelona	St. Boi de Llobregat	40.949
		St. Climent de Llobregat	1.823
		Santa Coloma de Cervelló	3.845
		Torrelles de Llobregat	2.599
TOTAL	49.216		
Sant Feliu de Llobregat	Nº 16 de Barcelona	Cervelló	4.020
		Corbera de Llobregat	6.574
		Molins de Rei	12.128
		Pallejà	5.465
		La Palma de Cervelló	1.526
		El Papiol	1.901
		Sant Feliu de Llobregat	21.807
		Sant Joan Despí	16.088
		Sant Vicenç dels Horts	13.670
		Vallirana	6.863
TOTAL	178.804		
Cornellà de Ll.	Nº 20 de Barcelona	Cornellà de Llobregat	42.838
		TOTAL	42.838
Gavà	Nº 21 de Barcelona	Begues	3.053
		Castelldefels	30.157
		Gavà	22.696
		Viladecans	31.144
TOTAL	87.050		
Esplugues de Llobregat	Nº 23 de Barcelona	Esplugues de Llobregat	23.791
		Sant Just Desvern	8.060
		TOTAL	31.851
El Prat de Llobregat	Nº 25 de Barcelona	El Prat de Llobregat	31.474
		TOTAL	31.474

Font: webcgpe.es/partido (2003 Consejo General de los Procuradores de los Tribunales).

* Masquefa no pertany a la comarca del Baix Llobregat, malgrat que es computen les dades a nivell comarcal el que suposa una petita variació percentual

** Font: OPMT-BL, a partir de les dades de l'Institut d'Estadística de Catalunya 2008.

¹ Un partit judicial és cadascuna de les divisions territorials que estableix l'Administració de Justícia, habitualment integrades per un o més municipis d'una mateixa província. A cada partit judicial existeix un òrgan judicial que assumeix les competències pròpies dels Jutjats de Violència contra les Dones (JVD). Per veure quin és el JVD que pertany a cada partit judicial o municipi, consulteu la web del Departament de Justícia o [clikeu aquí](#).

2. DADES MÉS DESTACADES

- Als partits judicials del Baix Llobregat es van rebre, en el 1er trimestre de 2008, 640 denúncies, 275 denúncies més que en el 1er trimestre de 2007. Per tant, continuen creixent el nombre de denúncies.
 - De les denúncies rebudes durant el 1er trimestre de 2008, el 74,7% procedien d'atestats policials amb denúncia de la víctima.
 - En el 1er trimestre de 2008 s'han registrat 192 ordres de protecció (OP), 48 OP més que en el 1er trimestre de 2007.
 - En el 68% de les OP el denunciat tenia nacionalitat espanyola i el 32% nacionalitat estrangera. El número d'OP on el denunciat tenia nacionalitat estrangera va continuar augmentat. De fet, des del 1er trimestre de 2007 ha augmentat un 51,2%.
 - En el 74% de les OP la víctima tenia nacionalitat espanyola i el 26% nacionalitat estrangera. Des del 1er trimestre de 2007 fins al 1er trimestre de 2008, el número d'OP amb víctima amb nacionalitat espanyola ha augmentat un 42,6%, mentre que només ha crescut un 16,3% les OP on la víctima tenia nacionalitat estrangera.
 - Pel que fa a la relació entre les dones víctimes de violència masclista i el seu agressor, en el 61% dels casos l'agressor mantenia una relació afectiva o conjugal amb la víctima.
 - Durant el 1er trimestre de 2008 van haver 843 assumptes penals als partits judicials del Baix Llobregat; aquests van significar el 9,9% dels assumptes penals del territori català, percentatge que suposa un lleuger augment en comparació amb les dades del 1er trimestre de 2007.
-

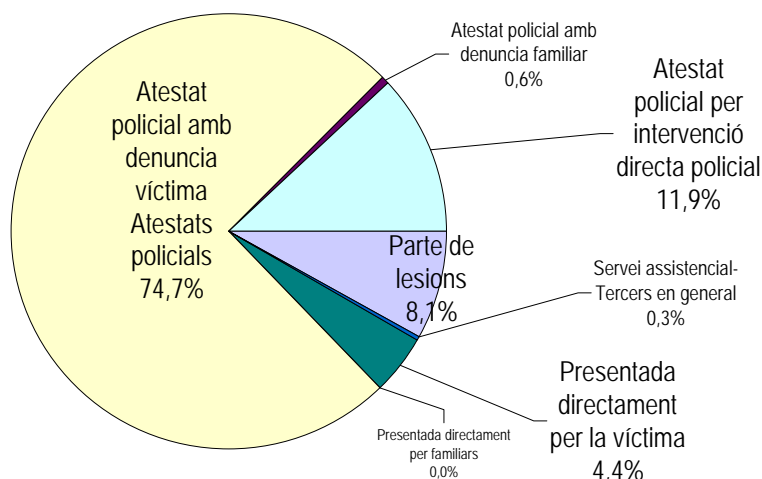
3. DENÚNCIES I RENÚNCIES

3.1 Denúncies i renúncies. 1er trimestre 2008

Partits Judicials. 1T 2008	Denúncies rebudes	Renúncies al procés	Ratio renúncies / denúncies
Martorell	125	18	0,14
Sant Boi de Ll.	88	4	0,05
Sant Feliu de Ll.	89	22	0,25
Cornellà de Ll.	103	7	0,07
Gavà	174	15	0,09
Esplugues de Ll.	28	4	0,14
El Prat de Ll.	33	2	0,06
Baix Llobregat	640	72	0,11
Catalunya	4.953	465	0,09
Espanya	33.950	3.322	0,10

Font: Observatorio contra la Violencia Doméstica y de Género. Consejo General del Poder Judicial (CGPJ).

Tipus de denuncia. Baix Llobregat. 1T 2008



Font: Elaboració pròpia a partir de les dades del Observatorio contra la Violencia Doméstica y de Género. Consejo General del Poder Judicial.

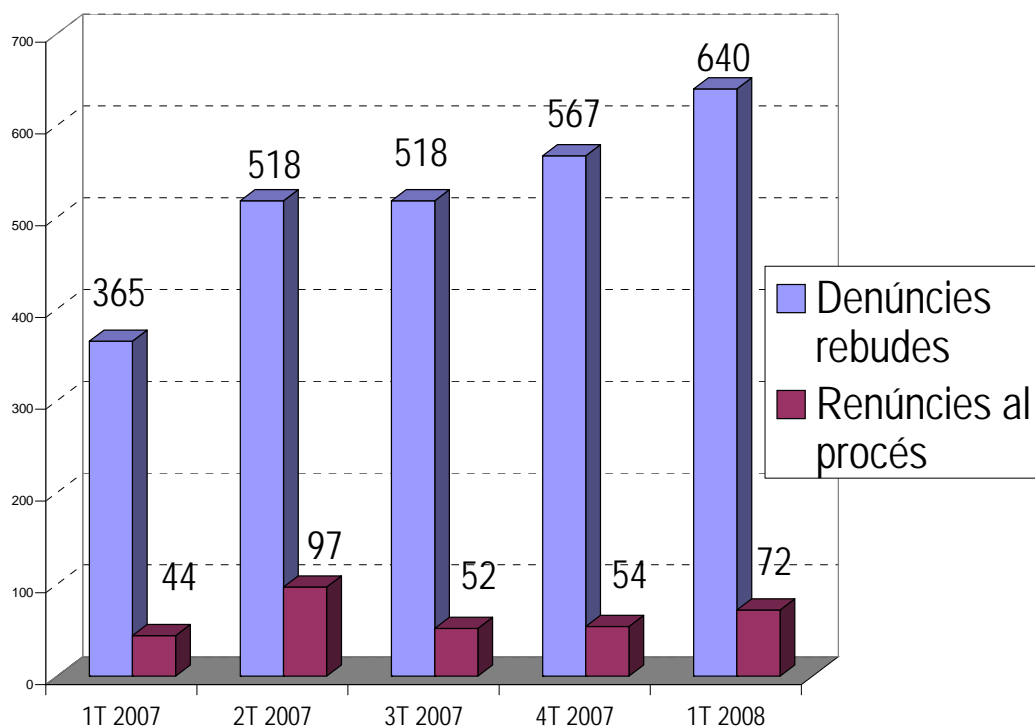
1T 2008	Denúncies rebudes	Tipus de denúncies						
		Presentada directament per víctima*	Presentada directament per familiars*	Atestats policials			Parte de lesions	Serveis assistència-Tercers en general
				amb denuncia víctima	amb denuncia familiar	per intervenció directa policial		
Partits Judicials								
Martorell	125	0	0	121	0	4	0	0
Sant Boi de Ll.	88	0	0	80	0	2	5	1
Sant Feliu de Ll.	89	3	0	71	4	4	6	1
Cornellà de Ll.	103	11	0	64	0	15	13	0
Gavà	174	11	0	120	0	20	23	0
Esplugues de Ll.	28	2	0	21	0	0	5	0
El Prat de Ll.	33	1	0	1	0	31	0	0
Baix Llobregat	640	28	0	478	4	76	52	2
Catalunya	4.953	663	6	3.297	70	548	362	7
Espanya	33.950	3.424	142	21.750	490	4.302	3.640	202

* Presentades directament al Jutjat de guàrdia.

Font: Observatorio contra la Violencia Doméstica y de Género. CGPJ.

3.2 Evolució

Denúncies-Renúncies. Baix Llobregat. Evolució 2007 - 2008



Font: Elaboració pròpia a partir de les dades del Observatorio contra la Violència Doméstica y de Género. CGPJ.

Tipus de denúncies. Baix Llobregat. Evolució 2007

		2007				2008
		1 T	2T	3T	4T	1T
Presentada directament	per la víctima	45	37	33	41	28
	per familiars	1	0	0	0	0
Atestats policials	amb denúncia víctima	210	379	357	439	478
	amb denúncia familiar	7	0	1	4	4
	per intervenció policial directa	47	48	68	46	76
Parte de lesions		55	26	53	31	52
Serveis assistència-Tercers en general		0	28	6	6	2
Total Baix Llobregat		365	518	518	567	640

Font: Elaboració pròpia a partir de les dades del Observatorio contra la Violència Doméstica y de Género. CGPJ.

3.3 Comentari de les dades²

En el primer trimestre de l'any 2008 als partits judicials del Baix Llobregat es van rebre 640 denúncies i en 72 ocasions es va renunciar al procés. Pel que fa a la proporció de denúncies i de renúncies del Baix Llobregat amb el global de Catalunya, aquestes van suposar el 13% de les denúncies presentades a Catalunya.

El 87% de les denúncies realitzades als jutjats de guàrdia del Baix Llobregat es van iniciar a partir d'un atestat policial elaborat per algun dels membres de les Forces i Cossos de Seguretat de l'Estat. **El 74,7% van ser denúncies interposades per les víctimes a partir d'un atestat policial** i l'11,9% van ser denúncies a partir d'un atestat policial amb intervenció directa de la policia. El 8,1% de les denúncies van ser interposades a partir d'un parte de lesions i el 4,4% van ser interposades directament per la víctima.

Al igual que en d'altres moments, continua posant-se en relleu dos elements. En primer lloc, la poca presència de denúncies realitzades per l'entorn familiar o tercers i, en segon lloc, que la **pràctica majoria de les denúncies del partit judicial del Prat de Llobregat es van presentar per atestat policial a partir d'una actuació policial directa.**

Respecte a l'evolució trimestral, el nombre de denúncies continua la seva tendència creixent. Si en el primer trimestre de 2007 hi van haver 365 denúncies, després d'un any la quantitat es duplica gairebé havent-hi 640. Pel que fa a l'evolució de les renúncies als processos, la quantitat va lleugerament oscil·lant, sent aproximadament el 10% de les denúncies interposades.

² Malauradament no es poden comparar les dades de denúncies i renúncies de l'any 2007 amb dades anteriors perquè no era recollida en els informes del Observatorio contra la Violencia Doméstica y de Género del Consejo General del Poder Judicial.

4. ORDRES DE PROTECCIÓ (OP)

4.1 OP Segons instància. 1er trimestre 2008 i evolució

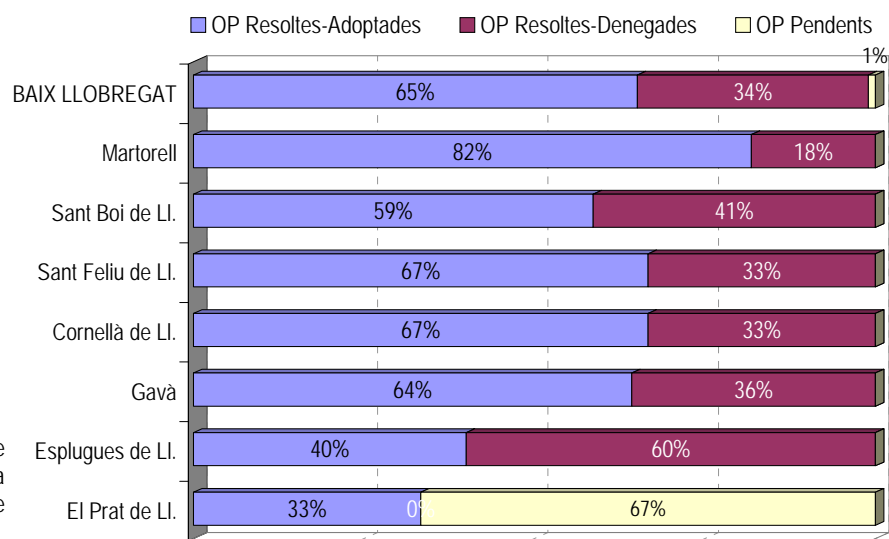
Partits Judicials	Ordres de Protecció Incoades a instància de:					Total
	Víctima	Altres persones	Minist. Fiscal	ofici	Adminis-tració	
Martorell	22	0	0	0	0	22
Sant Boi de Ll.	27	1	0	1	0	29
Sant Feliu de Ll.	35	1	0	0	0	36
Cornellà de Ll.	27	0	0	0	0	27
Gavà	70	0	0	0	0	70
Esplugues de Ll.	5	0	0	0	0	5
El Prat de Ll.	3	0	0	0	0	3
Baix Llobregat	189	2	0	1	0	192
Catalunya	1.583	12	54	5	0	1.654
Espanya	9.021	81	319	78	15	9.514

Font: Elaboració pròpia a partir de les dades del Observatorio contra la Violencia Doméstica y de Género. CGPJ.

Partits Judicials	Ordres de Protecció Incoades a instància de:					Total
	Víctima	Altres persones	Minist. Fiscal	ofici	Adminis-tració	
Martorell	15	2	2	0	0	19
Sant Boi de Ll.	14	0	0	0	0	14
Sant Feliu de Ll.	18	0	0	1	0	19
Cornellà de Ll.	26	0	0	0	0	26
Gavà	49	0	0	0	0	49
Esplugues de Ll.	11	0	0	0	0	11
El Prat de Ll.	4	0	2	0	0	6
Baix Llobregat	137	2	4	1	0	144
Catalunya	1.374	4	25	1	0	1.404
Espanya	8.384	48	194	78	0	8.704

Font: Elaboració pròpia a partir de les dades del Observatorio contra la Violencia Doméstica y de Género. CGPJ.

OP segons instància. Baix Llobregat. 1T 2008



Font: Elaboració pròpia a partir de les dades del Observatorio contra la Violencia Doméstica y de Género. CGPJ.

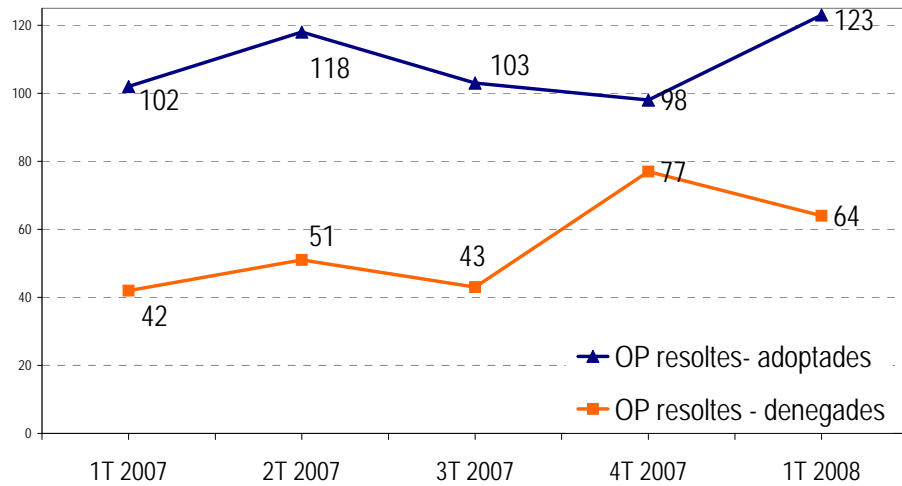
Comparació

Partits Judicials	Ordres de Protecció incoades a instància de la víctima					
	1T 2007			1T 2008		
	Resoltes		Incoades	Resoltes		Incoades
	Adoptades	Denegades		Adoptades	Denegades	
Martorell	19	0	19	18	4	22
Sant Boi de Ll.	12	2	14	17	12	29
Sant Feliu de Ll.	11	8	19	24	12	36
Cornellà de Ll.	17	9	26	18	9	27
Gavà	36	13	49	45	25	70
Esplugues de Ll.	2	9	11	2	3	5
El Prat de Ll.	5	1	6	1	0	3*
Baix Llobregat	102	42	144	125	65	192

Font: Elaboració pròpia a partir de les dades del Observatorio contra la Violencia Doméstica y de Género. CGPJ.

* El Prat de Ll. té 2 OP pendents.

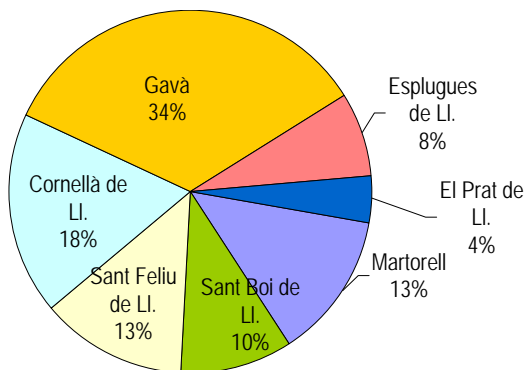
OP incoades a instància de la víctima. Baix Llobregat. Evolució 2007 - 2008



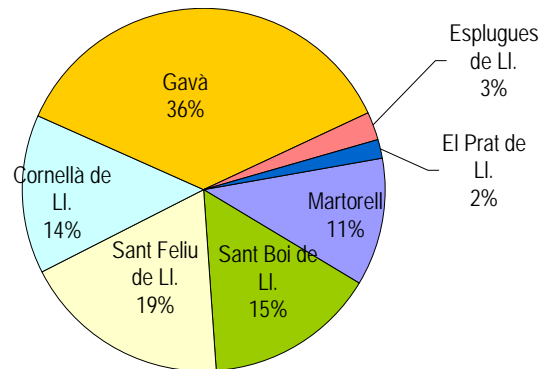
Font: Elaboració pròpia a partir de les dades del Observatorio contra la Violencia Doméstica y de Género. CGPJ.

Distribució de les OP. Partits Judicials. Baix Llobregat

1T 2007



1T 2008



Font: Elaboració pròpia a partir de les dades del Observatorio contra la Violencia Doméstica y de Género. CGPJ.

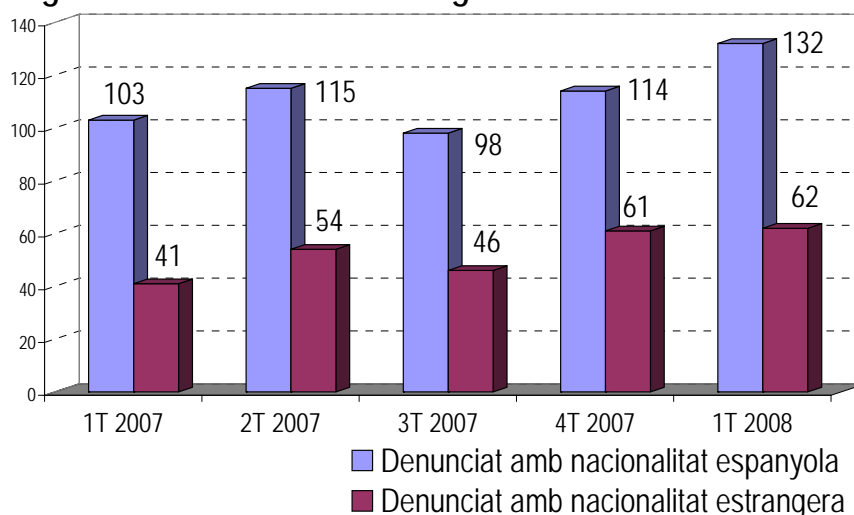
4.2 OP segons denunciat i nacionalitat. 1er trimestre 2008 i evolució

OP segons denunciat i nacionalitat. Evolució 2007 - 2008

Partits Judicials	2007								2008	
	1T		2T		3T		4T		1T	
	N. espany.	N. estrang.	N. espany.	N. estrang.	N. espany.	N. estrang.	N. espany.	N. estrang.	N. espany.	N. estrang.
Martorell	16	3	17	5	15	6	11	13	18	4
Sant Boi de Ll.	12	2	10	4	5	6	21	8	21	8
Sant Feliu de Ll.	13	6	31	9	29	6	23	12	30	6
Cornellà de Ll.	15	11	13	10	13	7	19	11	13	14
Gavà	40	9	31	17	26	14	27	11	47	23
Esplugues de Ll.	3	8	7	7	5	6	5	6	1	6
El Prat de Ll.	4	2	6	2	5	1	8	0	2	1
Baix Llobregat	103	41	115	54	98	46	114	61	132	62
Catalunya	852	549	921	612	945	565	819	575	979	677
Espanya	5.835	2.846	6.149	3.357	6.656	3.522	5.911	3.311	6.199	3.356

Font: Elaboració pròpia a partir de les dades del Observatorio contra la Violencia Doméstica y de Género. CGPJ.

OP segons denunciat. Baix Llobregat. 2007 - 2008



Font: Elaboració pròpia a partir de les dades del Observatorio contra la Violencia Doméstica y de Género. CGPJ.

Variació OP segons denunciat i nacionalitat. 1T 2008 -1T 2007

Partits Judicials	Nacionalitat espanyola		Nacionalitat estrangera	
	n	%	n	%
Martorell	2	12,5%	1	33,3%
Sant Boi de Ll.	9	75,0%	6	300,0%
Sant Feliu de Ll.	17	130,8%	0	0,0%
Cornellà de Ll.	-2	-13,3%	3	27,3%
Gavà	7	17,5%	14	155,6%
Esplugues de Ll.	-2	-66,7%	-2	-25,0%
El Prat de Ll.	-2	-50,0%	-1	-50,0%
Baix Llobregat	29	28,2%	21	51,2%
Catalunya	127	14,9%	128	23,3%
Espanya	364	6,2%	510	17,9%

Font: Elaboració pròpia a partir de les dades del Observatorio contra la Violencia Doméstica y de Género. CGPJ.

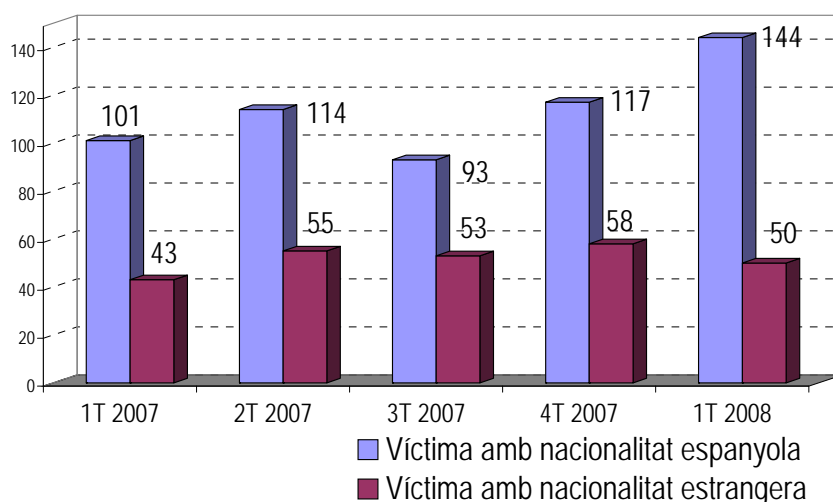
4.3 OP segons víctima i nacionalitat. 1er trimestre 2008 i evolució

Ordres de protecció segons víctima i nacionalitat. Evolució 2007 - 2008

Partits Judicials	2007								2008	
	1T		2T		3T		4T		1T	
	N. espany.	N. estrang.	N. espany.	N. estrang.	N. espany.	N. estrang.	N. espany.	N. estrang.	N. espany.	N. estrang.
Martorell	12	7	20	2	15	6	17	7	18	4
Sant Boi de Ll.	12	2	9	5	4	7	21	8	22	7
Sant Feliu de Ll.	13	6	32	8	27	9	23	12	27	9
Cornellà de Ll.	18	8	14	9	13	7	18	12	27	0
Gavà	36	13	26	22	24	17	25	13	47	23
Esplugues de Ll.	4	7	7	7	6	5	6	5	2	5
El Prat de Ll.	6	0	6	2	4	2	7	1	1	2
Baix Llobregat	101	43	114	55	93	53	117	58	144	50
Catalunya	884	520	942	596	929	586	817	577	994	662
Espanya	5.889	2.824	6.189	3.377	6.650	3.684	5.942	3.280	6.200	3.328

Font: Elaboració pròpia a partir de les dades del Observatorio contra la Violencia Doméstica y de Género. CGPJ.

OP segons víctima. Baix Llobregat. 2007 - 2008



Font: Elaboració pròpia a partir de les dades del Observatorio contra la Violencia Doméstica y de Género. CGPJ.

Variació OP segons víctima i nacionalitat. 1T 2008 -1T 2007

Partits Judicials	Nacionalitat espanyola		Nacionalitat estrangera	
	n	%	n	%
Martorell	6	50,0%	-3	-42,9%
Sant Boi de Ll.	10	83,3%	5	250,0%
Sant Feliu de Ll.	14	107,7%	3	50,0%
Cornellà de Ll.	9	50,0%	-8	-100,0%
Gavà	11	30,6%	10	76,9%
Esplugues de Ll.	-2	-50,0%	-2	-28,6%
El Prat de Ll.	-5	-83,3%	2	-
Baix Llobregat	43	42,6%	7	16,3%
Catalunya	110	12,4%	142	27,3%
Espanya	311	5,3%	504	17,8%

Font: Elaboració pròpia a partir de les dades del Observatorio contra la Violencia Doméstica y de Género. CGPJ.

4.3.1 OP segons víctima, edat i nacionalitat. 1er trimestre 2008 i evolució

1T 2008	Tipus de víctima				Total
	N. espanyola		N. estrangera		
	major d'edat	menor d'edat	major d'edat	menor d'edat	
Partits Judicials					
Martorell	18	0	4	0	22
Sant Boi de Ll.	22	0	7	0	29
Sant Feliu de Ll.	27	0	9	0	36
Cornellà de Ll.	11	16	0	0	27
Gavà	47	0	23	0	70
Esplugues de Ll.	2	0	5	0	7
El Prat de Ll.	1	0	2	0	3
Baix Llobregat	128	16	50	0	194
Catalunya	968	26	642	20	1.654
Espanya	6.092	108	3.249	79	9.514

Font: Elaboració pròpia a partir de les dades del Observatorio contra la Violencia Doméstica y de Género. CGPJ.

1T 2007	Tipus de víctima				Total
	N. espanyola		N. estrangera		
	major d'edat	menor d'edat	major d'edat	menor d'edat	
Partits Judicials					
Martorell	12	0	7	0	19
Sant Boi de Ll.	12	0	2	0	14
Sant Feliu de Ll.	13	0	6	0	19
Cornellà de Ll.	18	0	8	0	26
Gavà	36	0	13	0	49
Esplugues de Ll.	4	0	7	0	11
El Prat de Ll.	6	0	0	0	6
Baix Llobregat	101	0	43	0	144
Catalunya	855	29	500	20	1.404
Espanya	5.760	129	2.787	37	8.704

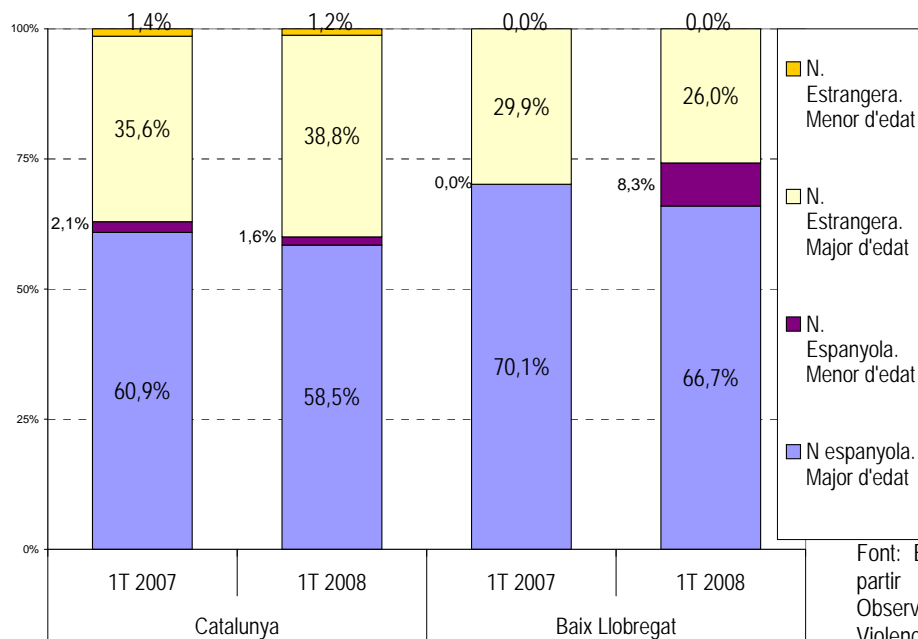
Font: Elaboració pròpia a partir de les dades del Observatorio contra la Violencia Doméstica y de Género. CGPJ.

Variació 1T 2007-1T 2008 (%)	Tipus de víctima				Total
	espanyola		estrangera		
	major d'edat	menor d'edat	major d'edat	menor d'edat	
Partits Judicials					
Martorell	50,0%	-	-42,9%	-	15,8%
Sant Boi de Ll.	83,3%	-	250,0%	-	107,1%
Sant Feliu de Ll.	107,7%	-	50,0%	-	89,5%
Cornellà de Ll.	-38,9%	-	-100,0%	-	3,8%
Gavà	30,6%	-	76,9%	-	42,9%
Esplugues de Ll.	-50,0%	-	-28,6%	-	-36,4%
El Prat de Ll.	-83,3%	-	-	-	-50,0%
Baix Llobregat	26,7%	-	16,3%	-	34,7%
Catalunya	13,2%	-10,3%	28,4%	0,0%	17,8%
Espanya	5,8%	-16,3%	16,6%	113,5%	9,3%

Font: Elaboració pròpia a partir de les dades del Observatorio contra la Violencia Doméstica y de Género. CGPJ.

4.3.2 Percentatges d'OP segons tipus de víctima. 1er trimestre 2008 i evolució

OP segons nacionalitat i edat de la víctima. Catalunya i Baix Llobregat. 1T 2007 i 1T 2008



Font: Elaboració pròpia a partir de les dades del Observatorio contra la Violencia Doméstica y de Género. CGPJ.

Percentatge d'OP segons tipus de víctima. 1T 2007 i 1T 2008

Partits Judicials	1 T 2007					1T 2008				
	N. espanyola		N. estrangera		To tal	N. espanyola		N. estrangera		To tal
	major d'edat	menor d'edat	major d'edat	menor d'edat		major d'edat	menor d'edat	major d'edat	menor d'edat	
Martorell	63,2	-	36,8	-	100	81,8	-	18,2	-	100
Sant Boi de Ll.	85,7	-	14,3	-	100	75,9	-	24,1	-	100
Sant Feliu de Ll.	68,4	-	31,6	-	100	75,0	-	25,0	-	100
Cornellà de Ll.	69,2	-	30,8	-	100	40,7	59,3	-	-	100
Gavà	73,5	-	26,5	-	100	67,1	-	32,9	-	100
Esplugues de Ll.	36,4	-	63,6	-	100	28,6	-	71,4	-	100
El Prat de Ll.	100,0	-	-	-	100	33,3	-	66,7	-	100
Baix Llobregat	70,1	-	29,9	-	100	66,0	8,2	25,8	-	100
Catalunya	60,9	2,1	35,6	1,4	100	58,5	1,6	38,8	1,2	100
Espanya	66,2	1,5	32,0	0,4	100	64,0	1,1	34,1	0,8	100

Font: Elaboració pròpia a partir de les dades del Observatorio contra la Violencia Doméstica y de Género. Consejo CGPJ.

4.4 Comentari de les dades

En el Baix Llobregat van haver 192 ordres de protecció durant el primer trimestre de 2008 que van significar el 12% de les OP incoades a Catalunya; dos punts més en relació al primer trimestre de l'anterior any (10%). Tant en el 1er trimestre del 2007 com del 2008, la majoria de les ordres de protecció han estat incoades a instància de la víctima.

La majoria de les OP del 1er trimestre de 2008 han estat resoltes positivament i, en relació amb altres trimestres, ha continuat augmentat el seu nombre, tot passant a ser 123. D'altra banda, les OP denegades han disminuït respecte a l'últim trimestre de 2007.

Pel que fa a la distribució de les OP entre els partits judicials de la comarca, el partit judicial de Gavà (36% de les OP) continua sent qui més tramita però, en comparació amb el 1er trimestre de 2007, el segon partit judicial que més tramita ja no és Cornellà de Llobregat, sinó Sant Feliu de Llobregat (19% de les OP)

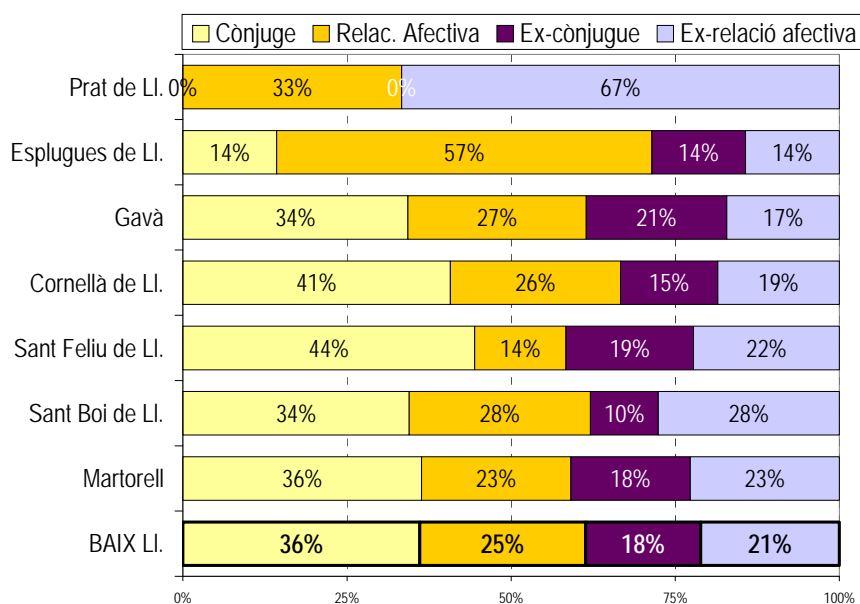
Sobre les **ordres de protecció en relació amb els denunciants**, durant el 1er trimestre de 2008 en el Baix Llobregat, el 69% de les OP tramitades els denunciats tenien nacionalitat espanyola (132) i el 31% nacionalitat estrangera (62). A Catalunya, el 59% de les OP els denunciats tenien nacionalitat espanyola, sent de nacionalitat estrangera el 41%. En comparació amb el 1er trimestre de l'any 2007, les OP amb denunciat de nacionalitat espanyola ha augmentat el 28,2% i les OP amb denunciat de nacionalitat estrangera ha augmentat el 51,2%.

D'altra banda, respecte al es **ordres de protecció segons les víctimes i la seva nacionalitat**, durant el 1er trimestre de 2008 es van registrar 144 OP on la víctima tenia nacionalitat espanyola i el 50 OP on tenia nacionalitat estrangera. Si s'analitza l'evolució des del 1er trimestre de 2007, s'observa com el número d'OP on la víctima tenia nacionalitat espanyola ha augmentat un 42,6%, mentre que han crescut lleugerament les OP on la víctima tenia nacionalitat estrangera (16,3).

5 RELACIÓ AMB L'AGRESSOR

5.4 Dades 1er trimestre 2008

Relació amb l'agressor. Partits Judicials. Baix Llobregat. 1T 2008



Font: Elaboració pròpia a partir de les dades del Observatorio contra la Violencia Doméstica y de Género. CGPJ.

Partits Judicials. 1 T 2008

	Cònjuge	Ex- cònjuge	Relac. afectiva	Ex-relac. afectiva	Total
Martorell	8	4	5	5	22
Sant Boi de Ll.	10	3	8	8	29
Sant Feliu de Ll.	16	7	5	8	36
Cornellà de Ll.	11	4	7	5	27
Gavà	24	15	19	12	70
Esplugues de Ll.	1	1	4	1	7
El Prat de Ll.	0	0	1	2	3
Baix Llobregat	70	34	49	41	194
Catalunya	526	201	462	467	1.656
Espanya	3.220	1.170	2.813	2.317	9.520

Font: Elaboració pròpia a partir de les dades del Observatorio contra la Violencia Doméstica y de Género. CGPJ.

Partits Judicials. 1T 2008 (%)

	Cònjuge	Ex- cònjuge	Relac. afectiva	Ex-relac. afect.	Total
Martorell	36%	18%	23%	23%	100%
Sant Boi de Ll.	34%	10%	28%	28%	100%
Sant Feliu de Ll.	44%	19%	14%	22%	100%
Cornellà de Ll.	41%	15%	26%	19%	100%
Gavà	34%	21%	27%	17%	100%
Esplugues de Ll.	14%	14%	57%	14%	100%
El Prat de Ll.	-	-	33%	67%	100%
Baix Llobregat	36%	18%	25%	21%	100%
Catalunya	32%	12%	28%	28%	100%
Espanya	34%	12%	30%	24%	100%

Font: Elaboració pròpia a partir de les dades del Observatorio contra la Violencia Doméstica y de Género. CGPJ.

5.5 Evolució

Partits Judicials. 1 T 2007	Cònjuge	Ex- cònjuge	Relac. afectiva	Ex-relac. afect.	Total
Martorell	10	1	5	3	19
Sant Boi de Ll.	2	5	4	3	14
Sant Feliu de Ll.	8	1	6	4	19
Cornellà de Ll.	10	3	7	6	26
Gavà	22	12	5	10	49
Esplugues de Ll.	3	2	3	3	11
El Prat de Ll.	2	0	0	4	6
Baix Llobregat	57	24	30	33	144
Catalunya	497	172	352	383	1.404
Espanya	3.026	1.069	2.564	2.053	8.712

Font: Elaboració pròpia a partir de les dades del Observatorio contra la Violencia Doméstica y de Género. CGPJ.

Partits Judicials. 1 T 2007 (%)	Cònjuge	Ex- cònjuge	Relac. afectiva	Ex-relac. afect.	Total
Martorell	53%	5%	26%	16%	100%
Sant Boi de Ll.	14%	36%	29%	21%	100%
Sant Feliu de Ll.	42%	5%	32%	21%	100%
Cornellà de Ll.	38%	12%	27%	23%	100%
Gavà	45%	24%	10%	20%	100%
Esplugues de Ll.	27%	18%	27%	27%	100%
El Prat de Ll.	33%	0%	0%	67%	100%
Baix Llobregat	40%	17%	21%	23%	100%
Catalunya	35%	12%	25%	27%	100%
Espanya	35%	12%	29%	24%	100%

Font: Elaboració pròpia a partir de les dades del Observatorio contra la Violencia Doméstica y de Género. CGPJ.

Variació 1T 2008- 1T 2007 (%)	Cònjuge	Ex- cònjuge	Relac. afectiva	Ex relac. afect.	Total
Martorell	-20,0%	300,0%	0,0%	66,7%	15,8%
Sant Boi de Ll.	400,0%	-40,0%	100,0%	166,7%	107,1%
Sant Feliu de Ll.	100,0%	600,0%	-16,7%	100,0%	89,5%
Cornellà de Ll.	10,0%	33,3%	0,0%	-16,7%	3,8%
Gavà	9,1%	25,0%	280,0%	20,0%	42,9%
Esplugues de Ll.	-66,7%	-50,0%	33,3%	-66,7%	-36,4%
El Prat de Ll.	-100,0%	-	-	-50,0%	-50,0%
Baix Llobregat	22,8%	41,7%	63,3%	24,2%	34,7%
Catalunya	5,8%	16,9%	31,3%	21,9%	17,9%
Espanya	6,4%	9,4%	9,7%	12,9%	9,3%

Font: Elaboració pròpia a partir de les dades del Observatorio contra la Violencia Doméstica y de Género. CGPJ.

5.6 Comentari de les dades

Pel que fa a la relació entre les dones víctimes de violència masclista i el seu agressor, en el 61% dels casos l'agressor mantenia una relació afectiva o conjugal amb la víctima. Cas excepcional és el del partit judicial del Prat de Llobregat, on el 67% dels casos, l'agressor era una ex-parella de la víctima. En comparació amb el 1er trimestre de 2007, ha augmentat especialment el número d'OP on l'agressor mantenia una relació afectiva amb la víctima.

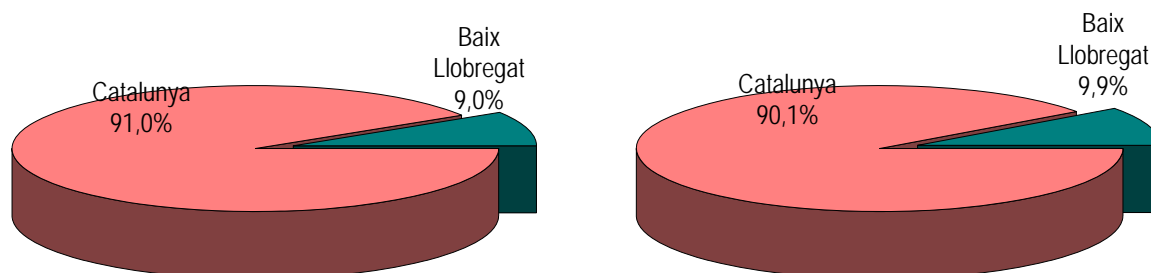
6 ASSUMPTES PENALS

6.4 Dades 1er trimestre 2008 i evolució

Partits Judicials	2007				2008
	1T	2T	3T	4T	1T
Martorell	123	113	105	117	125
Sant Boi de Ll.	65	89	61	102	125
Sant Feliu de Ll.	85	144	121	139	165
Cornellà de Ll.	102	93	96	111	87
Gavà	158	174	145	134	236
Esplugues de Ll.	63	61	52	52	50
El Prat de Ll.	58	66	57	55	55
Baix Llobregat	654	740	637	710	843
Catalunya	7.274	7.433	7.295	7.738	8.489
Espanya	41.267	43.761	45.441	46.515	49.435

Font: Elaboració pròpia a partir de les dades del Observatorio contra la Violencia Doméstica y de Género. CGPJ.

Assumptes Penals. Pes del Baix Llobregat sobre Catalunya 1T 2007 1T 2008



Font: Elaboració pròpia a partir de les dades del Observatorio contra la Violencia Doméstica y de Género. CGPJ.

6.5 Assumptes penals en relació amb la població femenina. 1er trimestre 2008 i evolució

Partits Judicials	1T 2007			1T 2008		
	Població femenina	Assumptes penals 1T 2007		Població femenina	Assumptes penals 1T 2008	
	2007	n	%	2008	n	%
Martorell	57.497	123	0,21%	58.693	125	0,21%
Sant Boi de Ll.	48.667	65	0,13%	49.216	125	0,25%
Sant Feliu de Ll.	88.859	85	0,10%	178.804	165	0,09%
Cornellà de Ll.	42.449	102	0,24%	42.838	87	0,20%
Gavà	85.553	158	0,18%	87.050	236	0,27%
Esplugues de Ll.	31.693	63	0,20%	31.851	50	0,16%
El Prat de Ll.	31.379	58	0,18%	31.474	55	0,17%
Baix Llobregat	386.097	654	0,17%	479.926	843	0,18%

Font: Elaboració pròpia a partir de les dades del Observatorio contra la Violencia Doméstica y de Género. CGPJ.

