



Consell Comarcal  
del Baix Llobregat



Diputació  
Barcelona  
xarxa de municipis

Observatori Comarcal  
Baix Llobregat  
IGUALTAT DE GÈNERE



# INFORME DE DADES SOBRE VIOLÈNCIA CONTRA LES DONES PARTITS JUDICIALS DEL BAIX LLOBREGAT 1r Trimestre de 2010

Unitat de Promoció i Desenvolupament del Baix Llobregat 2009  
*Programa del Servei d'Ocupació de Catalunya,  
cofinançat per la Generalitat de Catalunya i pel Fons Social Europeu*



UNITATS DE PROMOCIÓ I  
DESENVOLUPAMENT

**SOC**

Servei d'Ocupació  
de Catalunya



**Unió Europea**  
**Fons social europeu**  
L'FSE inverteix en el teu futur

Baix Llobregat, agost de 2010

# ÍNDEX

## 1.- DADES MÉS DESTACADES

1.1.- TRIMESTRAL

1.2.- EVOLUCIÓ

## 2.- DENÚNCIES I RENÚNCIES

2.1.- NOMBRE DE DENÚNCIES I RENÚNCIES

2.2.- TIPUS DE DENÚNCIES

2.3.- NOMBRE DE CONDEMNATS I ABSOLTS

2.4.- COMENTARI DE LES DADES

## 3.- ASSUMPTES PENALS

3.1.- TIPUS DE PROCÉS

3.2.- TIPUS DE FALTES

3.3.- TIPUS DE DELICTES

3.4.- COMENTARI DE LES DADES

## 4.- ASSUMPTES CIVILS

4.1.- TIPUS DE PROCÉS

4.2.- TIPUS D'ASSUMPTES CIVILS

4.3.- COMENTARI DE LES DADES

## 5.- ORDRES DE PROTECCIÓ (OP)

5.1.- OP SEGONS INSTÀNCIA

5.2.- OP SEGONS SEXE I NACIONALITAT

5.3.- RELACIÓ AMB L'AGRESSOR

5.4.- COMENTARI DE LES DADES

## 6.- EVOLUCIÓ 2006-2010

7.1.- GRÀFICS I TAULES D'EVOLUCIÓ

7.2.- COMENTARI DE LES DADES

## ANNEX

*ANNEX 1: PARTITS JUDICIALS DEL BAIX LLOBREGAT*

*ANNEX 2: GLOSSARI DE TERMES*

# 1.- DADES MÉS DESTACADES

## 1.1.- TRIMESTRALS

- Durant el primer trimestre de 2010, els partits judicials del Baix Llobregat van registrar 434 **denúncies**, el 76,7% de les quals van ser rebudes per atestat policial amb denúncia de la víctima de violència masclista.
- El nombre d'homes **condemnats** ha estat de 36, mentre que el d'**absolts** ha estat de 21.
- El nombre d'**assumpes penals d'ingrés directe** registrat durant el trimestre va ser de 659, els quals representen el 9,9% del total d'assumpes penals ingressats directament de Catalunya. El total de **faltes** registrades del trimestre és de 50. Pel que fa als **delictes**, aquests sumen 728, sent el delicte principal les lesions i maltractaments.
- Durant el trimestre es van registrar 97 **assumpes civils d'ingrés directe** als partits judicials del Baix Llobregat, representant així el 10,4% del total de Catalunya. Els principals assumpes civils són els **divorcis no consensuats** i la **custòdia de fills menors no matrimonials no consensuats**.
- El total d'**ordres de protecció incoades** durant el trimestre va ser de 148, totes elles interposades a instància de la víctima de violència masclista. Més de la meitat de les ordres de protecció dels partits judicials del Baix Llobregat estaven **resoltes i adoptades** (58,1%) durant el primer trimestre del 2010.
- La majoria dels homes **denunciats** són de nacionalitat espanyola. Pel que fa a les **víctimes**, quasi totes són majors d'edat i de nacionalitat espanyola.
- El 29,7% dels agressors eren **cònjuges** de la víctima, el 10,8% **excònjuges**, el 21,6% mantenien una **relació afectiva** amb la víctima i el 37,9% havien mantingut una relació afectiva amb la víctima.

## 1.2.- EVOLUCIÓ

- Les xifres registrades d'**assumpes penals d'ingrés directe** de violència de gènere i/o domèstica han disminuït al Baix Llobregat i en el conjunt de Catalunya, indicant una tendència a mantenir-se durant els últims trimestres.
- Els **assumpes civils d'ingrés directe** presenten una evolució amb augments i disminucions pronunciades. Malgrat aquests canvis trimestrals en l'ingrés directe d'assumpes civils, cal esmentar que des del 2006 el nombre d'assumpes civils s'ha mantingut igual o superior, en cap cas reduint els registres de 2006.
- El nombre d'**ordres de protecció** interposades durant el primer trimestre del 2010 és dels més baixos del període estudiat.

## 2.- DENÚNCIES I RENÚNCIES

### 2.1.- NOMBRE DE DENÚNCIES I RENÚNCIES

Taula 1: Nombre de denúncies i renúncies. Baix Llobregat. 1r trimestre 2010

Partits Judicials	Denúncies rebudes	Renúncies al procés	Ràtio renúncies/denúncies
Martorell	48	1	0,02
Sant Boi de Llobregat	45	4	0,09
Sant Feliu de Llobregat	60	14	0,23
Cornellà de Llobregat	47	0	0,00
Gavà	145	3	0,02
Esplugues de Llobregat	36	12	0,33
El Prat de Llobregat	53	2	0,04
<b>Baix Llobregat</b>	<b>434</b>	<b>36</b>	<b>0,10</b>
Catalunya	4.542	336	0,17
Espanya	32.496	4.070	0,12

Font: OC-BL, a partir de les dades del Observatorio contra la Violencia Doméstica y de Género (CGPJ).

### 2.2.- TIPUS DE DENÚNCIES I RENÚNCIES

Taula 2: Tipus de denúncies rebudes. Baix Llobregat. 1r trimestre 2010

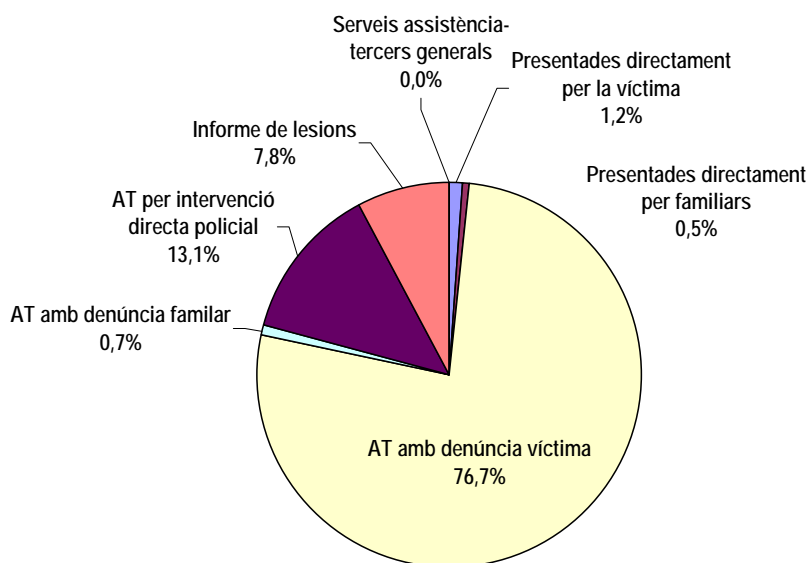
Partits Judicials	Presentades directament per la víctima*	Presentades directament per familiars*	AT** amb denúncia víctima	AT** amb denúncia familiar	AT** per intervenció directa policial	Informe de lesions	Serveis assistència-tercers generals
Martorell	2	0	46	0	0	0	0
Sant Boi de Llobregat	0	0	33	0	4	8	0
Sant Feliu de Llobregat	0	0	42	0	0	18	0
Cornellà de Llobregat	0	0	44	0	3	0	0
Gavà	0	0	133	0	4	8	0
Esplugues de Llobregat	0	0	34	0	2	0	0
El Prat de Llobregat	3	2	1	3	44	0	0
<b>BAIX LLOBREGAT</b>	<b>5</b>	<b>2</b>	<b>333</b>	<b>3</b>	<b>57</b>	<b>34</b>	<b>0</b>
Catalunya	336	11	2.993	47	799	327	29
Espanya	2.942	98	20.931	555	4.141	3.500	329

\*Presentades directament al Jutjat de Guàrdia

\*\*AT: Atestat Policial

Font: OC-BL, a partir de les dades del Observatorio contra la Violencia Doméstica y de Género (CGPJ).

### Gràfic1: Distribució de denúncies segons tipus de recepció. Baix Llobregat. 1r trimestre 2010



Font: OC-BL, a partir de les dades del Observatorio contra la Violencia Doméstica y de Género (CGPJ).

### 2.3.- NOMBRE DE CONDEMNATS I ABSOLTS

Taula 3: Nombre d'homes condemnats i absolts segons nacionalitat. Baix Llobregat, 1r trimestre 2010

Partits Judicials	Condemnats		Absolts	
	Nacionalitat espanyola	Nacionalitat estrangera	Nacionalitat espanyola	Nacionalitat estrangera
Martorell	4	3	5	1
Sant Boi de Llobregat	5	2	0	0
Sant Feliu de Llobregat	4	1	8	0
Cornellà de Llobregat	2	0	1	0
Gavà	7	3	1	0
Esplugues de Llobregat	0	1	1	0
El Prat de Llobregat	4	0	4	0
<b>BAIX LLOBREGAT</b>	<b>26</b>	<b>10</b>	<b>20</b>	<b>1</b>
Catalunya	254	140	139	42
Espanya	2.696	1.308	1.008	264

Font: OC-BL, a partir de les dades del Observatorio contra la Violencia Doméstica y de Género (CGPJ).

## 2.4.- COMENTARI DE LES DADES

Durant el primer trimestre del 2010, el nombre de **denúncies** rebudes en els partits judicials del Baix Llobregat va ser de 434, 85 menys que en el trimestre anterior. En 36 ocasions es va renunciar al procés. La distribució del nombre de denúncies varia segons el partit judicial, Gavà continua sent el partit judicial que va rebre més denúncies (145) i el d'Esplugues de Llobregat el que en va rebre menys (36) durant aquest primer trimestre del 2010. Els partits judicials que han registrat més denúncies al procés han estat Martorell (15) i Sant Feliu de Llobregat (15).

En referència al **tipus de denúncies** rebudes, s'observa que a tots nivells la gran majoria de denúncies s'han portat a terme per atestat policial<sup>1</sup> amb denúncia de la víctima, com en els trimestres anteriors. En el conjunt dels partits judicials del Baix Llobregat, el 76,7% de les denúncies han estat rebudes d'aquesta forma. Respecte el trimestre anterior, aquest percentatge ha augmentat un 18,5%, en detriment d'altres categories presentades a continuació: 1) L'atestat policial per intervenció directa de la policia, passant del 22,9% en el quart trimestre de 2009 al 13,1% durant el primer trimestre del 2010. Destacar el partit judicial d'El Prat de Llobregat el qual, en comparació amb la resta de partits judicials, presenta un nombre més destacat de denúncies que entren per aquesta via; 2) L'informe de lesions passa a representar un 7,8%, mentre que el trimestre anterior representava el 12,5%; 3) De forma més discreta, les denúncies presentades directament per la víctima també disminueixen en termes relatius, passant del 3,3% en el quart trimestre del 2009 a l'1,2% en el primer trimestre del 2010.

En referència al nombre d'homes **condemnats i absolts**, destacar la reducció del nombre de condemnats en comparació amb el trimestre anterior: durant aquest primer trimestre de 2010 el nombre de condemnats de nacionalitat espanyola va ser de 26 (10 menys que en el quart trimestre de 2009) i el nombre de condemnats de nacionalitat estrangera va ser de 10 (mentre que en el període precedent va ser d'11). Pel que fa al nombre d'absolts, aquest també ha disminuït respecte el trimestre anterior. En general, cap dels partits judicials de la comarca destaca per sobre dels altres en nombre.

---

<sup>1</sup> Veure ANNEX 2.

### 3.- ASSUMPTES PENALS<sup>2</sup>

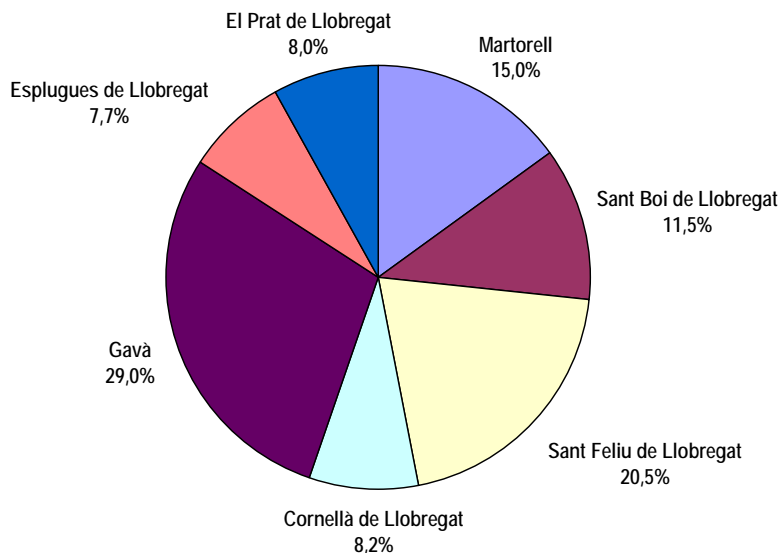
#### 3.1.- TIPUS DE PROCÉS

Taula 4: Assumptes penals segons tipus de procés. Baix Llobregat. 1r trimestre 2010

Partits Judicials	Ingressats directament	Ingressats procedents d'altres òrgans	Reoberts	Resultats	Pendents de finalitzar
Martorell	99	12	0	168	271
Sant Boi de Llobregat	76	10	0	108	106
Sant Feliu de Llobregat	135	46	2	189	135
Cornellà de Llobregat	54	0	0	46	23
Gavà	191	0	2	216	147
Esplugues de Llobregat	51	0	0	51	123
El Prat de Llobregat	53	0	0	42	37
<b>BAIX LLOBREGAT</b>	<b>659</b>	<b>68</b>	<b>4</b>	<b>820</b>	<b>842</b>
Catalunya	6.632	721	47	8.127	7.362
Espanya	42.242	5.646	351	51.455	41.332

Font: OC-BL, a partir de les dades del Observatorio contra la Violencia Doméstica y de Género (CGPJ).

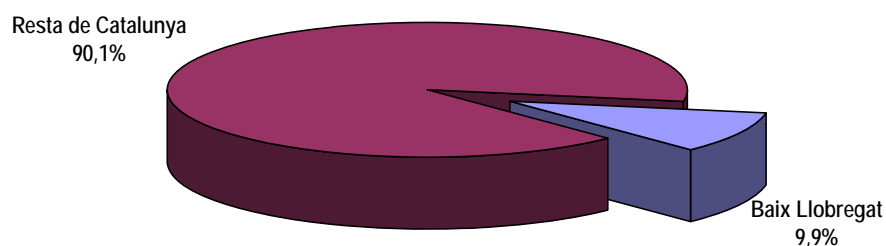
Gràfic 2: Distribució d'assumptes penals ingressats directament per partits judicials. Baix Llobregat. 1r trimestre 2010



Font: OC-BL, a partir de les dades del Observatorio contra la Violencia Doméstica y de Género (CGPJ).

<sup>2</sup> Veure ANNEX 2.

**Gràfic 3: Assumptes penals ingressats directament al Baix Llobregat en relació a la resta de Catalunya. 1r trimestre 2010**



Font: OC-BL, a partir de les dades del Observatorio contra la Violencia Doméstica y de Género (CGPJ).

### 3.2.- TIPUS DE FALTES

**Taula 5: Tipus de faltes ingressades als Jutjats de Violència contra les Dones. Baix Llobregat. 1r trimestre 2010<sup>3</sup>**

Partits Judicials	Injúries	Vexació injusta	Altres	Total
Martorell	1	4	1	6
Sant Boi de Llobregat	1	0	4	5
Sant Feliu de Llobregat	6	9	2	17
Cornellà de Llobregat	0	2	3	5
Gavà	5	1	2	8
Esplugues de Llobregat	1	0	1	2
El Prat de Llobregat	3	2	2	7
<b>BAIX LLOBREGAT</b>	<b>17</b>	<b>18</b>	<b>15</b>	<b>50</b>
Catalunya	329	180	70	79
Espanya	1.206	1.015	356	2.577

Font: OC-BL, a partir de les dades del Observatorio contra la Violencia Doméstica y de Género (CGPJ).

<sup>3</sup> Veure ANNEX 2.



### 3.3.- TIPUS DE DELICTES

**Taula 6: Tipus de delictes ingressats als Jutjats de Violència contra les Dones. Baix Llobregat. 1r trimestre 2010<sup>4</sup>**

Partits Judicials	Homicidi	Lesions i maltractament*	Contra la llibertat	Contra la llibertat sexual	Contra la integritat moral	Trencament de penes	Trencament de mesures	Altres	Total
Martorell	1	70	0	0	0	1	7	16	95
Sant Boi de Llobregat	0	47	0	0	0	3	0	12	62
Sant Feliu de Llobregat	0	71	5	2	0	0	8	4	90
Cornellà de Llobregat	0	37	5	0	0	3	0	0	45
Gavà	0	296	29	2	0	0	7	5	339
Esplugues de Llobregat	0	45	0	1	0	5	0	0	51
El Prat de Llobregat	0	32	0	0	10	0	4	0	46
<b>BAIX LLOBREGAT</b>	<b>1</b>	<b>598</b>	<b>39</b>	<b>5</b>	<b>10</b>	<b>12</b>	<b>26</b>	<b>37</b>	<b>728</b>
Catalunya	3	4.304	488	67	58	104	151	386	5.561
Espanya	22	25.414	3.304	247	1.101	529	989	1.985	33.591

\* Suma del nombre de delictes de lesions i maltractaments contemplats als articles 153, 173, 148 i següents del Codi Penal.

Font: OC-BL, a partir de les dades del Observatorio contra la Violencia Doméstica y de Género (CGPJ).

### 3.4.- COMENTARI DE LES DADES

Els partits judicials del Baix Llobregat van recollir 659 assumptes penals d'ingrés directe al llarg del primer trimestre de 2010, 32 menys que en el trimestre anterior. No es poden destacar grans diferències en la distribució d'aquests ingressos pels diferents partits judicials. Només remarcar el cas del partit judicial de Gavà, el qual mostra el major nombre d'assumpes penals d'ingrés directe (191) de la comarca, tal i com també succeí en trimestres anteriors. No obstant, en el cas dels **assumpes penals ingressats procedents d'un altre òrgan** s'observa que els partits judicials de Cornellà de Llobregat, Gavà, Esplugues de Llobregat i El Prat de Llobregat no van ingressar cap assumpte penal per aquesta via durant el primer trimestre de 2010, mentre que els tres partits judicials restants sí que ho van fer. Aquesta és la mateixa situació registrada en trimestres anteriors, afegint-se ara Gavà al grup de partits judicials sense ingressos procedents d'altres òrgans.

<sup>4</sup> Veure ANNEX 2.

Es té constància de quatre casos **d'assumpes penals reoberts** a procés als partits judicials de Sant Feliu de Llobregat (2) i Gavà (2) al llarg del primer trimestre de 2010. La distribució dels **assumpes penals resolts i pendents** estan presents en tots els partits judicials al llarg del trimestre, destacant per nombre els partits judicials de Gavà pels resolts (216) i el de Martorell pels pendents (271), igual que en el trimestre precedent.

En termes relatius també és Gavà el partit judicial amb major proporció d'assumpes judicials d'ingrés directe amb un 29,0%, seguit pel de Sant Feliu de Llobregat amb un 20,5%. El partit judicial amb un menor percentatge és Esplugues de Llobregat amb un 7,7% dels assumpes judicials d'ingrés directe de la comarca. L'ordre relatiu entre partits judicials continua igual que en el trimestre anterior. En relació al **conjunt de Catalunya**, els assumpes penals ingressats directament en els partits judicials de la comarca del Baix Llobregat representen el 9,9% del total català, un punt percentual menys que en el quart trimestre de 2009.

Al llarg del primer trimestre de 2010, els diferents Jutjats de Violència contra les Dones dels partits judicials del Baix Llobregat van registrar 17 **faltas** per injúries, 18 per vexació injusta i 15 més per altres faltas.

Per altra banda, el nombre total de **delictes** registrats en els Jutjats de Violència contra les Dones en els partits judicials del Baix Llobregat durant el període estudiat és de 728 delictes, 5 menys en comparació amb el quart trimestre de 2009. El principal delicte comptabilitzat en aquests jutjats del Baix Llobregat són les lesions i maltractaments recollits en els articles 153, 173, 148 i següents del Codi Penal. Tots els partits judicials presenten altres tipus de delictes durant el primer trimestre, encara que en menor nombre.

## 4.- ASSUMPTES CIVILS<sup>5</sup>

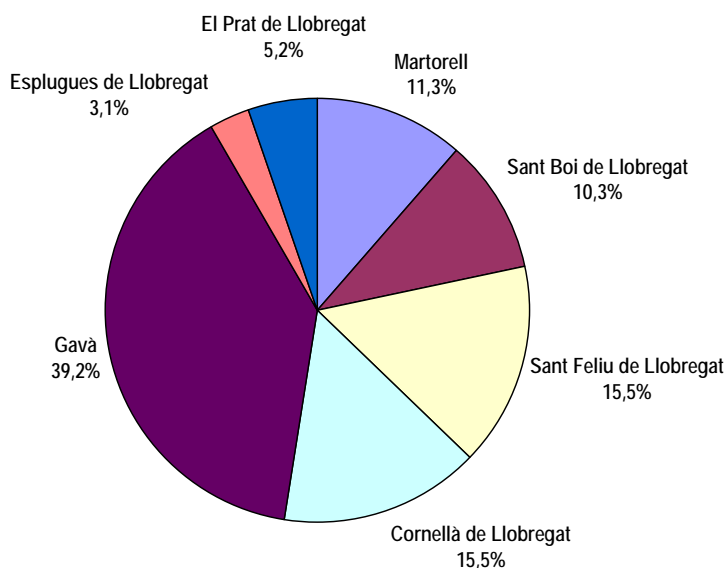
### 4.1.- TIPUS DE PROCÉS

**Taula 7: Assumptes civils segons tipus de procés. Baix Llobregat. 1r trimestre 2010**

Partits Judicials	Ingressats directament	Ingressats procedents d'altres òrgans	Reoberts	Resolts	Pendents de finalitzar
Martorell	11	0	0	14	12
Sant Boi de Llobregat	10	0	0	5	31
Sant Feliu de Llobregat	15	1	0	31	46
Cornellà de Llobregat	15	0	0	6	33
Gavà	38	0	0	37	61
Esplugues de Llobregat	3	0	0	4	11
El Prat de Llobregat	5	0	0	3	13
<b>BAIX LLOBREGAT</b>	<b>97</b>	<b>1</b>	<b>0</b>	<b>100</b>	<b>207</b>
Catalunya	930	18	0	979	1.830
Espanya	5.026	156	0	5.367	10.010

Font: OC-BL, a partir de les dades del Observatorio contra la Violencia Doméstica y de Género (CGPJ).

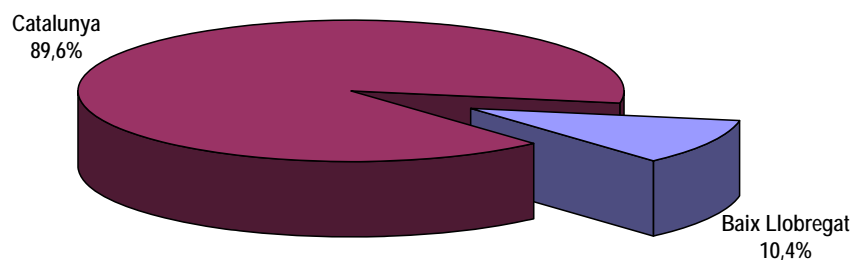
**Gràfic 4: Distribució d'assumptes civils ingressats directament per partits judicials. Baix Llobregat. 1r trimestre 2010**



Font: OC-BL, a partir de les dades del Observatorio contra la Violencia Doméstica y de Género (CGPJ).

<sup>5</sup> Veure ANNEX 2.

**Gràfic 5: Assumptes civils ingressats directament al Baix Llobregat en relació a la resta de Catalunya. 1r trimestre 2010**



Font: OC-BL, a partir de les dades del Observatorio contra la Violencia Doméstica y de Género (CGPJ).

**4.2.- TIPUS D'ASSUMPTES CIVILS**

**Taula 8: Tipus d'assumptes civils ingressats als Jutjats de Violència contra les Dones. Baix Llobregat. 1r trimestre 2010**

Partits Judicials	Divorcis consensuats	Divorcis NO consensuats	Separacions mutu acord	Separacions contencioses	Modificació mesures consensuades	Modificació mesures NO consensuades	Custòdia fills menors NO matrimonials consensuats	Custòdia fills menors NO matrimonials NO consensuats	Altres
Martorell	1	3	0	0	0	1	0	2	4
Sant Boi de Llobregat	0	1	0	1	0	0	0	4	4
Sant Feliu de Llobregat	1	4	1	0	0	0	0	4	5
Cornellà de Llobregat	0	8	0	1	0	1	3	0	2
Gavà	1	9	0	2	2	1	0	11	12
Esplugues de Llobregat	0	2	0	0	0	0	0	0	1
El Prat de Llobregat	1	2	0	0	0	0	0	0	2
<b>BAIX LLOBREGAT</b>	<b>4</b>	<b>29</b>	<b>1</b>	<b>4</b>	<b>2</b>	<b>3</b>	<b>3</b>	<b>21</b>	<b>30</b>
Catalunya	34	246	5	18	6	62	11	158	390
Espanya	141	1.489	21	109	22	321	82	881	1.960

Font: OC-BL, a partir de les dades del Observatorio contra la Violencia Doméstica y de Género (CGPJ).

### 4.3.- COMENTARI DE LES DADES

Els **assumpes civils ingressats directament** durant el primer trimestre de 2010 en el conjunt dels partits judicials del Baix Llobregat va ser de 97. Destaca Gavà com el partit judicial que ha ingressat directament més assumpes civils (38) i Esplugues de Llobregat per ser el que n'ha ingressat menys (3). Només un assumpte civil al partit judicial de Sant Feliu de Llobregat va ser **ingressat procedent d'un altre òrgan**. No hi ha constància de què cap cas fos **reobert**. Pel que fa als casos **resolts**, 100 casos referents a assumpes civils es van resoldre durant el trimestre, mentre que són 207 els assumpes civils **pendents de finalitzar**. Gavà és el partit judicial amb més assumpes pendents de finalitzar (61) i Esplugues de Llobregat el que menys (11). No obstant, tal i com es ve comentant Gavà és també el partit judicial que ha ingressat més assumpes civils el primer trimestre de 2010 i Esplugues de Llobregat el que menys.

En termes relatius, continua sent Gavà el partit judicial amb més ingressos directes d'assumpes civils, representant un 39,2% del total de la comarca. En segon lloc a molta distància de Gavà trobem els partits judicials de Cornellà de Llobregat i Sant Feliu de Llobregat, ambdós amb un 15,5% dels assumpes civils ingressats directament de la comarca. Esplugues de Llobregat amb un 3,1% presenta el percentatge més petit d'assumpes civils d'ingrés directe de la comarca. En relació al **conjunt de Catalunya**, els assumpes civils ingressats directament en els partits judicials del Baix Llobregat representen el 10,4% del total de Catalunya.

Els principals **tipus d'assumpes civils** són referents a divorcis no consensuats (29) i a la custòdia de fills menors no matrimonials no consensuats (21). Altres assumpes civils més minoritaris són les separacions contencioses o bé les modificacions de mesures no consensuades. Destacar la categoria d'altres assumpes civils (30), la qual també presenta una quantitat important de casos.

## 5.- ORDRES DE PROTECCIÓ (OP)

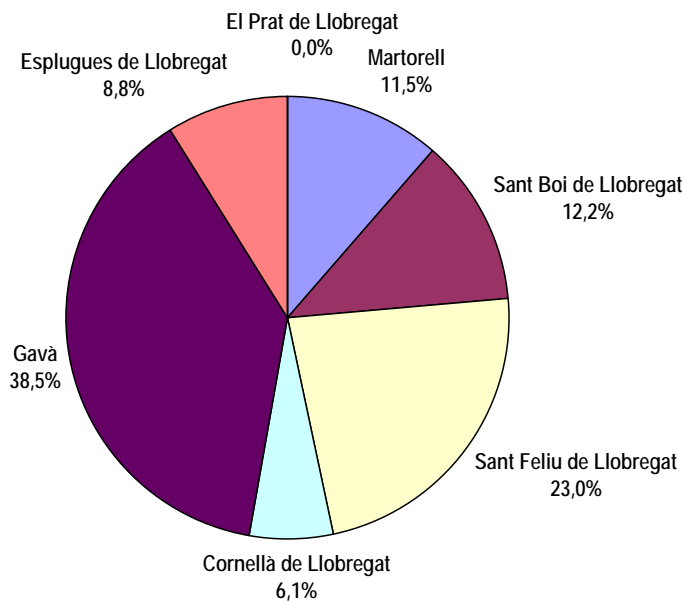
### 5.1.- OP SEGONS INSTÀNCIA

**Taula 9: OP incoades segons instància. Baix Llobregat. 1r trimestre 2010**

Partits Judicials	Ordres de Protecció incoades a instància de:					Total
	Victima	Altres persones	Ministeri Fiscal	D'ofici	Administració	
Martorell	17	0	0	0	0	17
Sant Boi de Llobregat	18	0	0	0	0	18
Sant Feliu de Llobregat	34	0	0	0	0	34
Cornellà de Llobregat	9	0	0	0	0	9
Gavà	57	0	0	0	0	57
Esplugues de Llobregat	13	0	0	0	0	13
El Prat de Llobregat	0	0	0	0	0	0
<b>BAIX LLOBREGAT</b>	<b>148</b>	<b>0</b>	<b>0</b>	<b>0</b>	<b>0</b>	<b>148</b>
Catalunya	1.480	7	29	8	0	1.524
Espanya	8.642	80	342	125	11	9.200

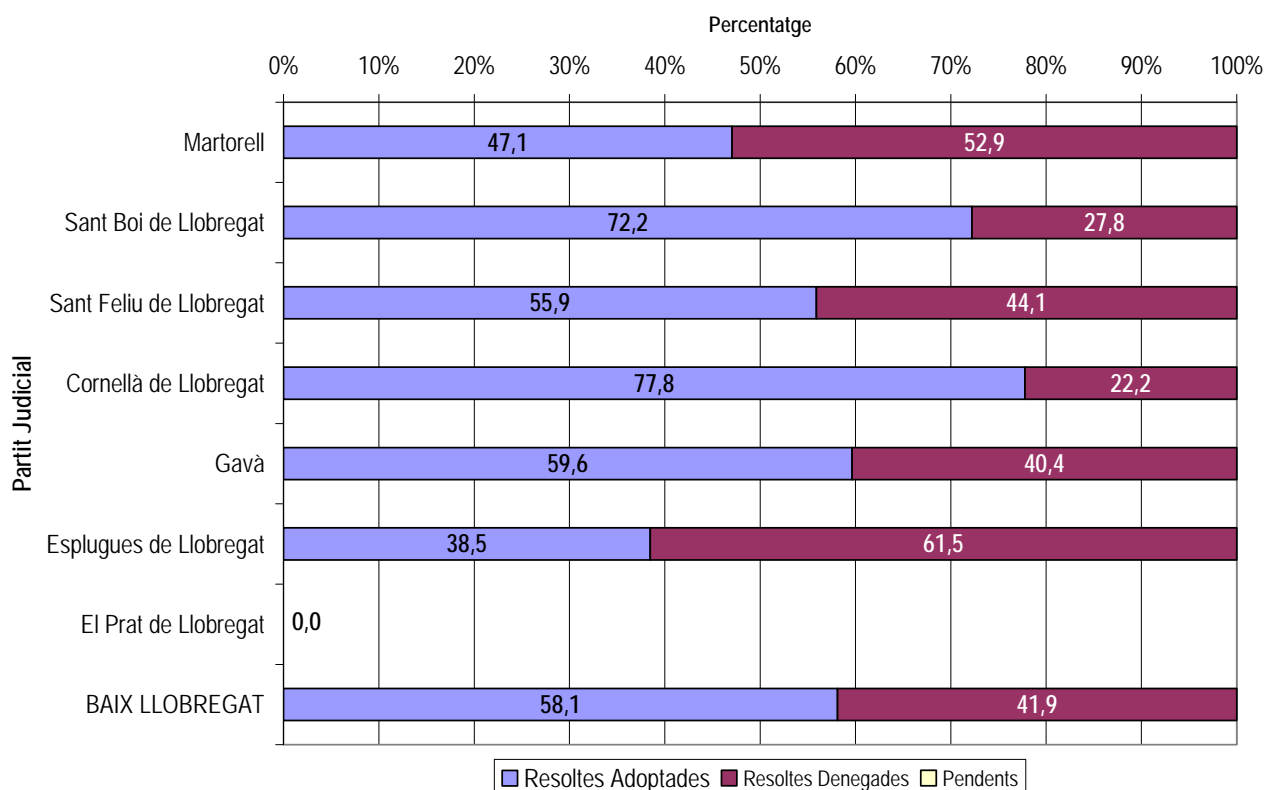
Font: OC-BL, a partir de les dades del Observatorio contra la Violencia Doméstica y de Género (CGPJ).

**Gràfic 6: Distribució de les OP incoades per partits judicials. Baix Llobregat. 1r trimestre 2010**



Font: OC-BL, a partir de les dades del Observatorio contra la Violencia Doméstica y de Género (CGPJ).

**Gràfic 7: Distribució de les OP segons estat i per partits judicials. Baix Llobregat.  
1r trimestre 2010**



Font: OC-BL, a partir de les dades del Observatorio contra la Violencia Doméstica y de Género (CGPJ).

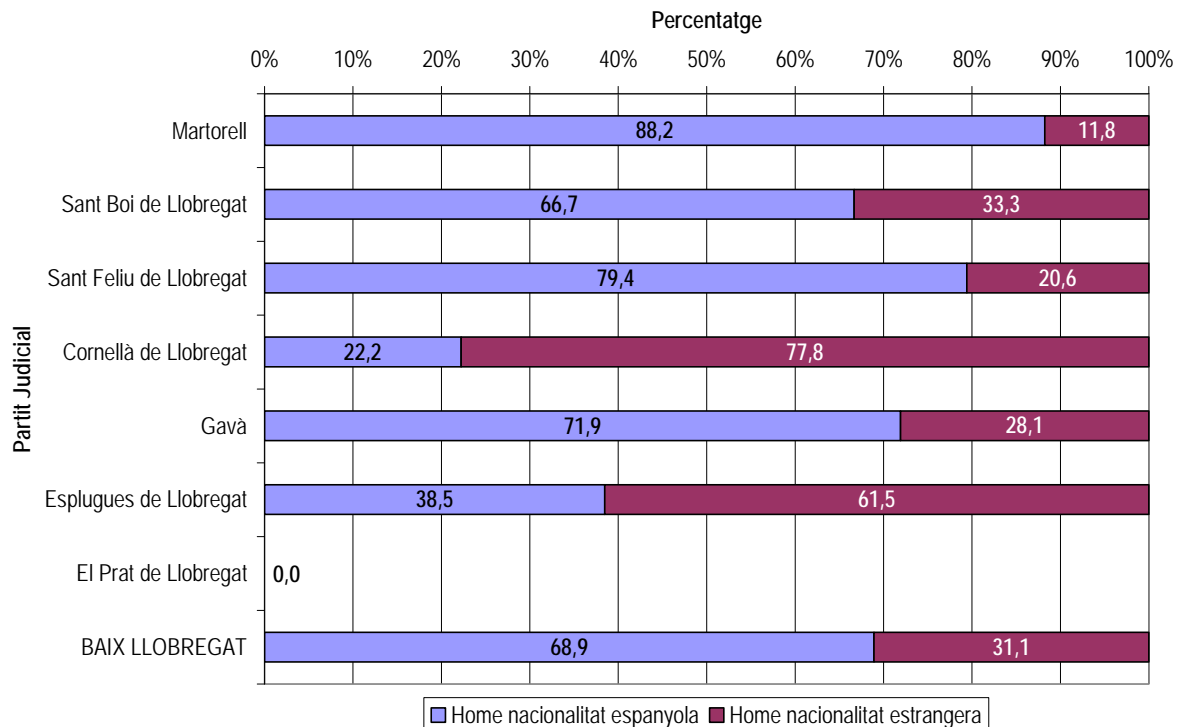
## 5.2.- OP SEGONS SEXE I NACIONALITAT

**Taula 10: OP segons denunciat i nacionalitat. Baix Llobregat. 1r trimestre 2010**

Partits Judicials	Denunciat: Home nacionalitat espanyola	Denunciat: Home nacionalitat estrangera	Total
Martorell	15	2	17
Sant Boi de Llobregat	12	6	18
Sant Feliu de Llobregat	27	7	34
Cornellà de Llobregat	2	7	9
Gavà	41	16	57
Esplugues de Llobregat	5	8	13
El Prat de Llobregat	0	0	0
<b>BAIX LLOBREGAT</b>	<b>102</b>	<b>46</b>	<b>148</b>
Catalunya	932	592	1.524
Espanya	6.018	3.219	9.237

Font: OC-BL, a partir de les dades del Observatorio contra la Violencia Doméstica y de Género (CGPJ).

**Gràfic 8: Distribució de les OP segons denunciat i nacionalitat per partits judicials. Baix Llobregat. 1r trimestre 2010**



Font: OC-BL, a partir de les dades del Observatorio contra la Violencia Doméstica y de Género (CGPJ).

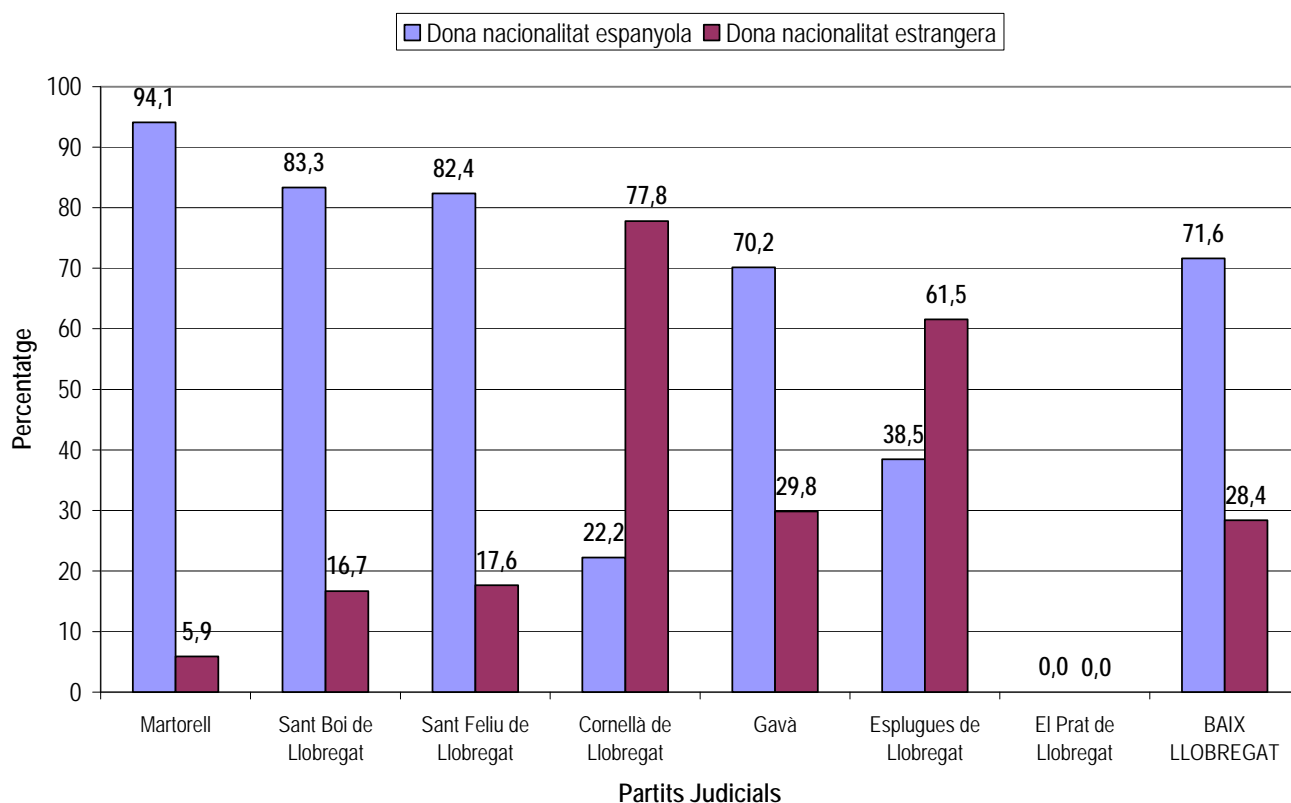
**Taula 11: OP segons víctima, nacionalitat i edat. Baix Llobregat. 1r trimestre 2010**

Partits Judicials	Víctima: Dona nacionalitat espanyola major d'edat	Víctima: Dona nacionalitat espanyola menor d'edat	Víctima: Dona nacionalitat estrangera major d'edat	Víctima: Dona nacionalitat estrangera menor d'edat
Martorell	16	0	1	0
Sant Boi de Llobregat	15	0	3	0
Sant Feliu de Llobregat	26	2	6	0
Cornellà de Llobregat	2	0	7	0
Gavà	40	0	17	0
Esplugues de Llobregat	5	0	8	0
El Prat de Llobregat	0	0	0	0
<b>BAIX LLOBREGAT</b>	<b>104</b>	<b>2</b>	<b>42</b>	<b>0</b>
Catalunya	920	14	585	5
Espanya	5.855	146	3.145	95

Font: OC-BL, a partir de les dades del Observatorio contra la Violencia Doméstica y de Género (CGPJ).



**Gràfic 9: Distribució de les OP segons víctima i nacionalitat per partits judicials. Baix Llobregat. 1r trimestre 2010**



Font: OC-BL, a partir de les dades del Observatorio contra la Violencia Doméstica y de Género (CGPJ).

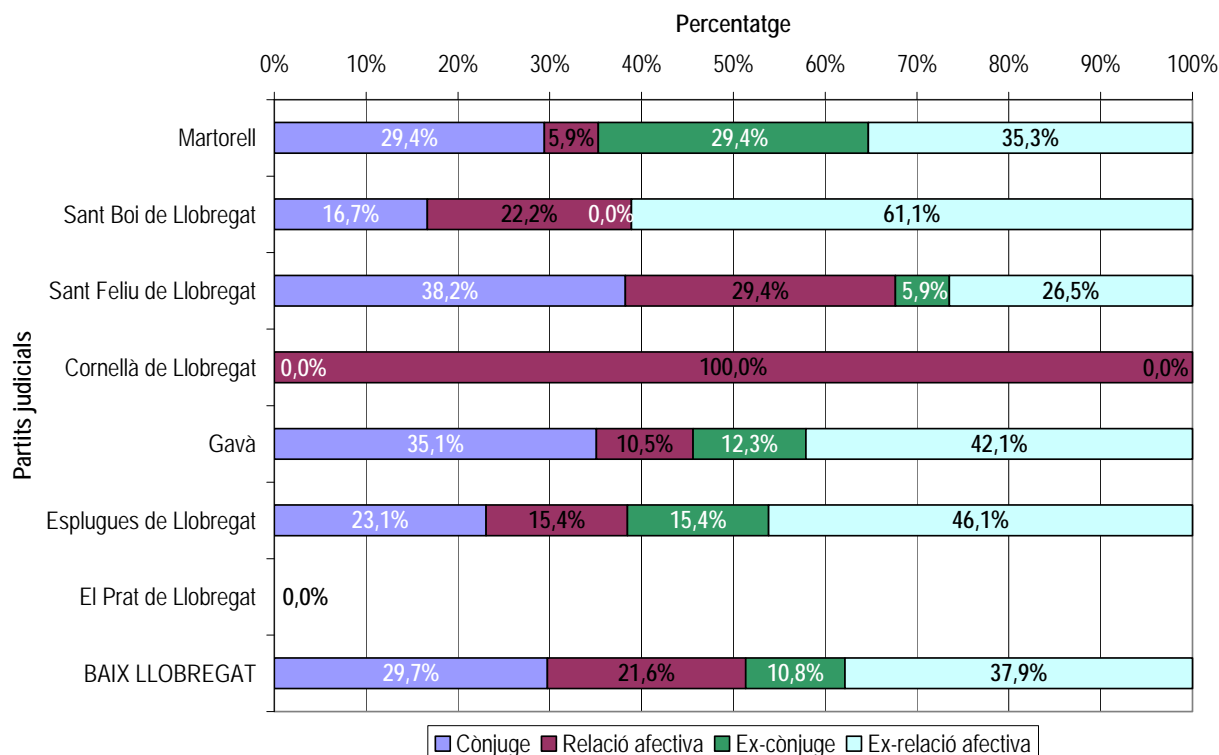
### 5.3.- RELACIÓ AMB L'AGRESSOR

**Taula 12: Tipus de relació amb l'agressor. Baix Llobregat. 1r trimestre 2010**

Partits Judicials	Cònjuge	Ex-cònjuge	Relació afectiva	Ex-relació afectiva	Total
Martorell	5	5	1	6	17
Sant Boi de Llobregat	3	0	4	11	18
Sant Feliu de Llobregat	13	2	10	9	34
Cornellà de Llobregat	0	0	9	0	9
Gavà	20	7	6	24	57
Esplugues de Llobregat	3	2	2	6	13
El Prat de Llobregat	0	0	0	0	0
<b>BAIX LLOBREGAT</b>	<b>44</b>	<b>16</b>	<b>32</b>	<b>56</b>	<b>148</b>
Catalunya	452	195	423	454	1.524
Espanya	2.704	1.183	2.695	2.651	9.233

Font: OC-BL, a partir de les dades del Observatorio contra la Violencia Doméstica y de Género (CGPJ).

**Gràfic 10: Distribució del tipus de relació amb l'agressor per partits judicials. Baix Llobregat. 1r trimestre 2010**



Font: OC-BL, a partir de les dades del Observatorio contra la Violencia Doméstica y de Género (CGPJ).

#### 5.4.- COMENTARI DE LES DADES

Durant el primer trimestre del 2010 **148 ordres de protecció van ser incoades<sup>6</sup>**, 38 més que en el trimestre anterior. Totes elles van ser sol·licitades a instància de la víctima, sense tenir constància de cap cas que fos a instància d'altres persones, del Ministeri Fiscal, d'ofici o de l'Administració. Destacar que no es va registrar cap ordre de protecció al partit judicial d'El Prat de Llobregat al llarg del trimestre, de manera que tampoc existeixen ni denunciats ni víctimes en aquest partit judicial per aquest trimestre. Recordar que el trimestre anterior tampoc es van donar casos en aquest partit judicial.

Ressaltar els partits judicials de Gavà i Sant Feliu de Llobregat com aquells amb un percentatge més alt d'ordres de protecció dins de la comarca durant el primer trimestre de 2010, sent del 38,5% i del 23,0%, respectivament.

<sup>6</sup> Veure ANNEX 2.

S'observa que al llarg d'aquest primer trimestre de 2010 la majoria de partits judicials tenien resoltes i adoptades més del 50,0% de les ordres de protecció<sup>7</sup>. Només en els casos dels partits judicials de Martorell i Esplugues de Llobregat el percentatge d'**ordres de protecció resoltes i denegades** (52,9% i 61,5%, respectivament) és superior al d'adoptades (47,1% i 38,5%, respectivament).

En referència als **homes denunciats**, es pot veure com en els partits judicials del Baix Llobregat el percentatge de nacionals és igual o superior al d'estrangers, sent excepció els partits judicials de Cornellà de Llobregat i Esplugues de Llobregat. Mirant el conjunt del Baix Llobregat, el 68,9% dels homes denunciats són de nacionalitat espanyola, mentre que el 31,1% són de nacionalitat estrangera. Comentar que durant el primer trimestre de 2010 totes les dones que van interposar una ordre de protecció eren majors d'edat excepte dues de nacionalitat espanyola. En tots els partits judicials el percentatge de **víctimes** de nacionalitat espanyola és superior al percentatge de víctimes de nacionalitat estrangera, excepte en els casos de Cornellà de Llobregat i d'Esplugues de Llobregat.

A partir de les dades anteriorment exposades no es pot destacar cap tendència general pel que fa a la **relació entre la víctima i l'agressor**. A cada partit judicial les distribucions entre cònjuges, excònjuges, parella i exparella canvien sense ser possible identificar-ne un patró comú clar. A nivell global, els partits judicials del Baix Llobregat mostren com més de la meitat de les relacions entre la víctima i l'agressor són relacions no finalitzades (51,3%, cònjuge i relació afectiva) i una mica menys de la meitat són relacions finalitzades (48,7%, excònjuge i exrelació afectiva). A nivell desglossat, només són dos els partits judicials amb més del 50,0% de casos de relacions no finalitzades (Sant Feliu de Llobregat i Cornellà de Llobregat), però com que un d'ells mostra un total del 100,0% de casos amb "Relació afectiva" la mitjana comarcal mostra una majoria de més de 50,0% de casos de relacions no finalitzades entre l'agressor i la víctima.

La categoria registrada amb menys freqüència als Jutjats de Violència contra les Dones del Baix Llobregat, Catalunya i Espanya és la que identifica l'agressor com l'excònjuge de la víctima, tal i com es mostrava, també, en trimestres precedents.

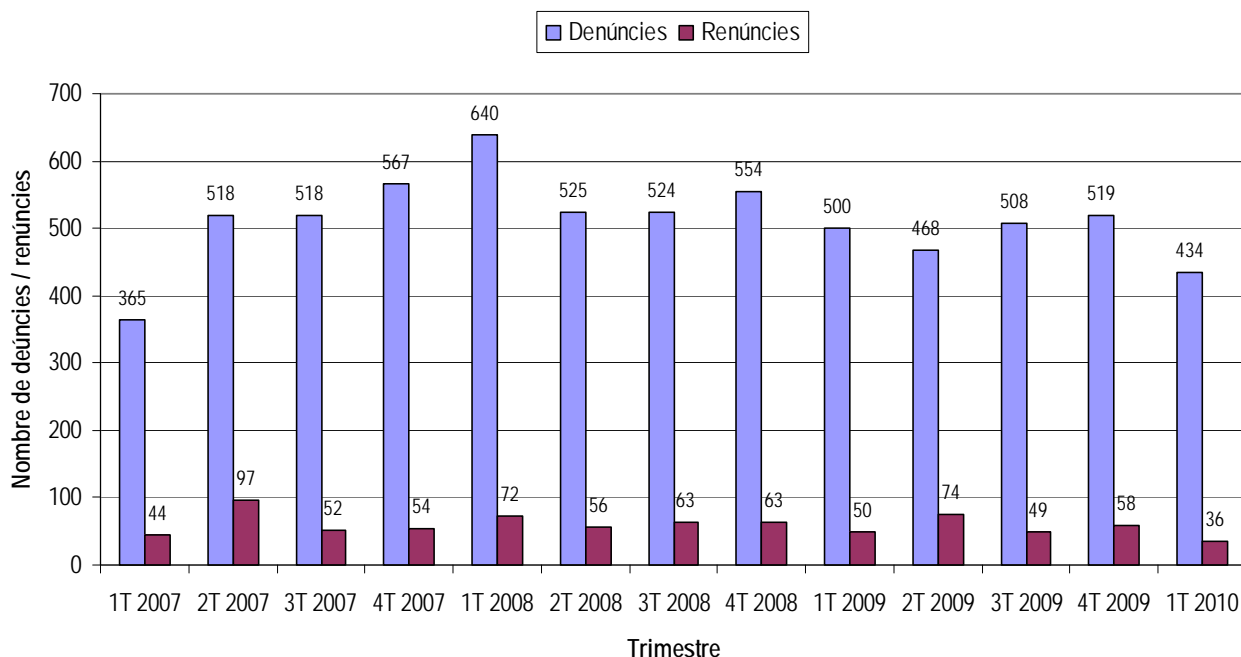
---

<sup>7</sup> Veure ANNEX 2.

## 6.- EVOLUCIÓ 2006-2010

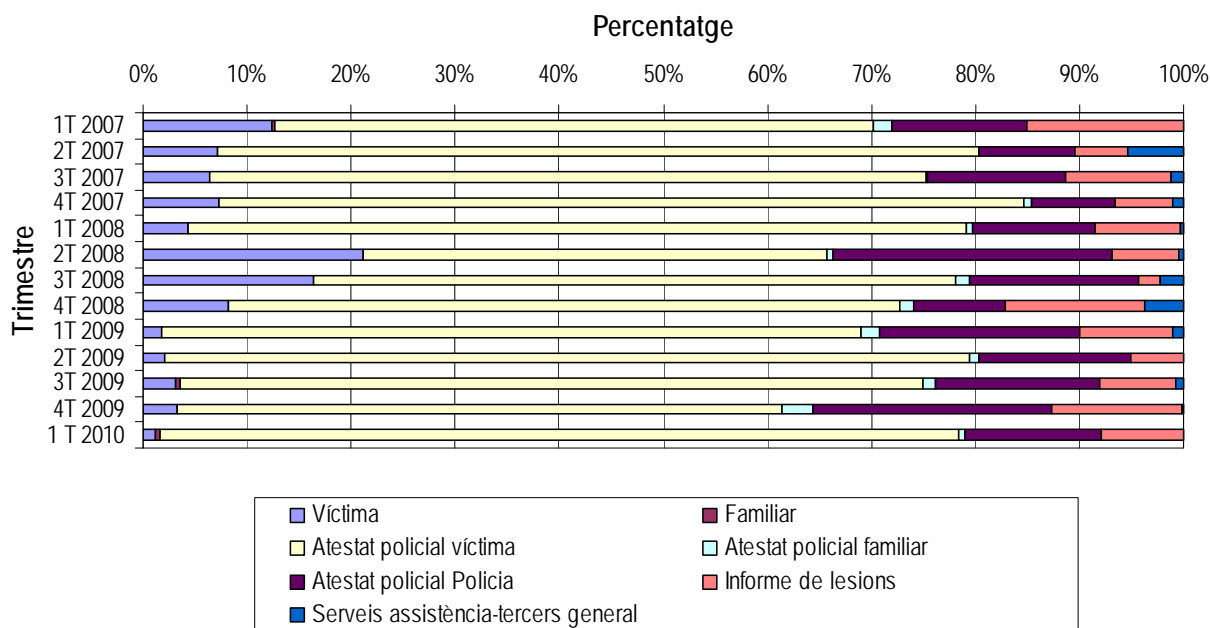
### 6.1.-GRÀFICS I TAULES D'EVOLUCIÓ

**Gràfic 11: Evolució trimestral denúncies i renúncies. Baix Llobregat 2007-2010**



Font: OC-BL, a partir de les dades del Observatorio contra la Violencia Doméstica y de Género (CGPJ).

**Gràfic 12: Evolució trimestral tipus de denúncies. Baix Llobregat 2007-2010**



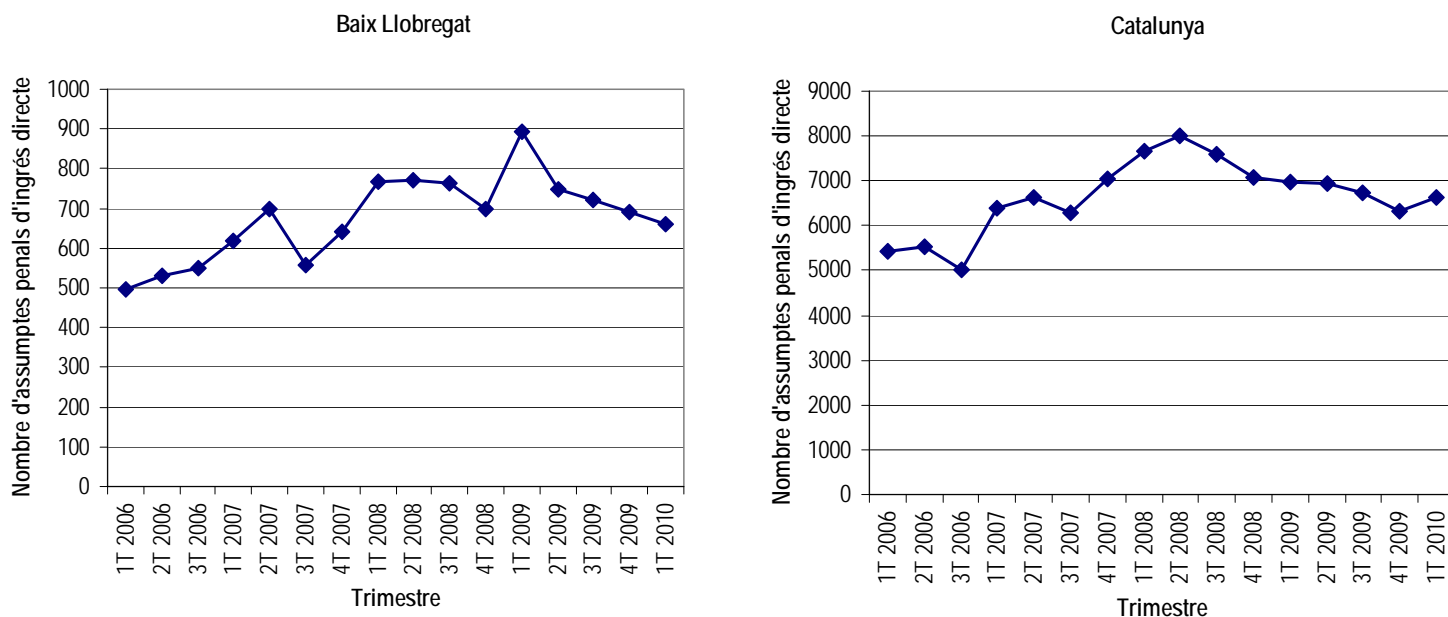
Font: OC-BL, a partir de les dades del Observatorio contra la Violencia Doméstica y de Género (CGPJ).

**Taula 13: Evolució trimestral nombre de condemnats i absolts. Baix Llobregat 2006-2010**

Trimestre	Condemnat nacionalitat espanyola	Condemnat nacionalitat estrangera	Absolt nacionalitat espanyola	Absolt nacionalitat estrangera
1T 2006	59	26	18	3
2T 2006	32	15	4	1
3T 2006	21	16	5	0
1T 2007	20	9	7	5
2T 2007	28	18	24	8
3T 2007	29	14	4	4
4T 2007	46	14	11	4
1T 2008	41	17	22	4
2T 2008	30	17	50	17
3T 2008	39	18	25	6
4T 2008	19	7	28	4
1T 2009	52	8	17	1
2T 2009	29	10	23	5
3T 2009	37	8	12	4
4T 2009	36	11	22	8
1T 2010	26	10	20	1

Font: OC-BL, a partir de les dades del Observatorio contra la Violencia Doméstica y de Género (CGPJ).

**Gràfic 13: Evolució trimestral d'assumpes penals. Comparativa Baix Llobregat - Catalunya 2006-2010**



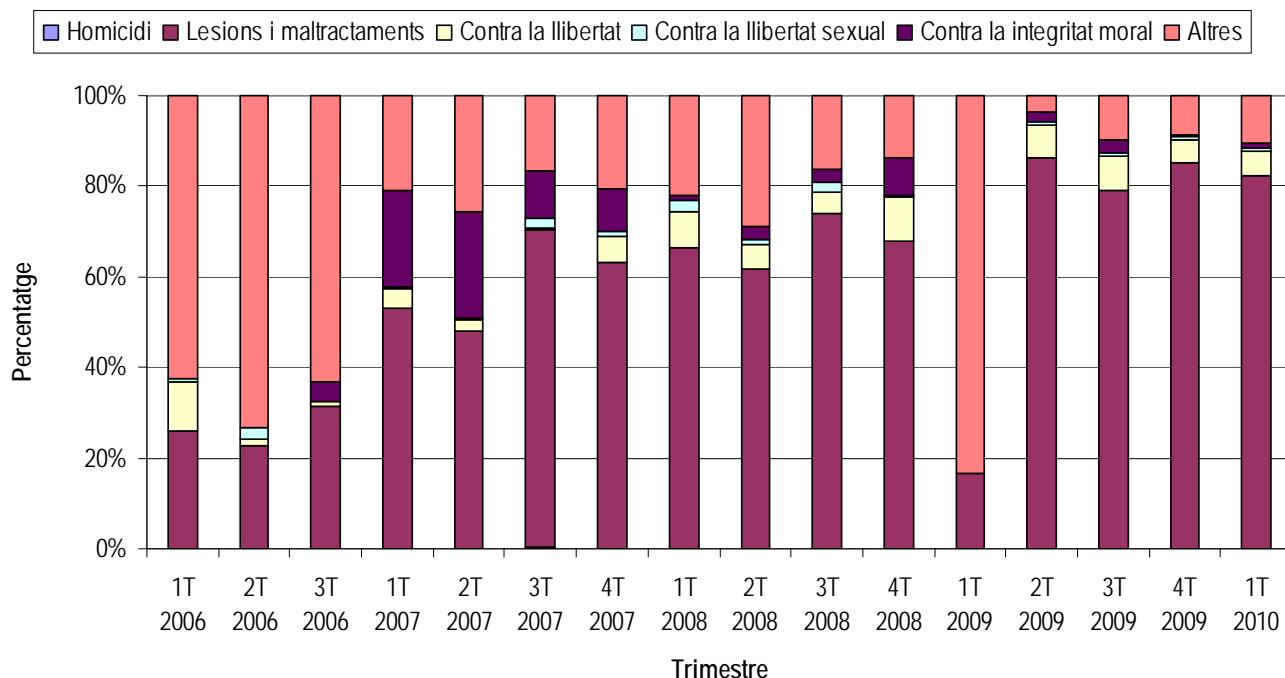
Font: OC-BL, a partir de les dades del Observatorio contra la Violencia Doméstica y de Género (CGPJ).

**Taula 14: Evolució trimestral dels tipus de faltes. Baix Llobregat 2006-2010**

Trimestre	Injúries	Vexació	Altres faltes	Total
1T 2006	10	2	19	31
2T 2006	17	6	19	42
3T 2006	21	3	14	38
1T 2007	24	13	10	47
2T 2007	22	17	9	48
3T 2007	0	14	0	14
4T 2007	25	12	21	58
1T 2008	18	13	11	42
2T 2008	13	15	11	39
3T 2008	22	17	11	50
4T 2008	12	11	24	47
1T 2009	11	9	19	39
2T 2009	16	8	22	46
3T 2009	18	8	24	50
4T 2009	18	11	18	47
1T 2010	17	18	15	50

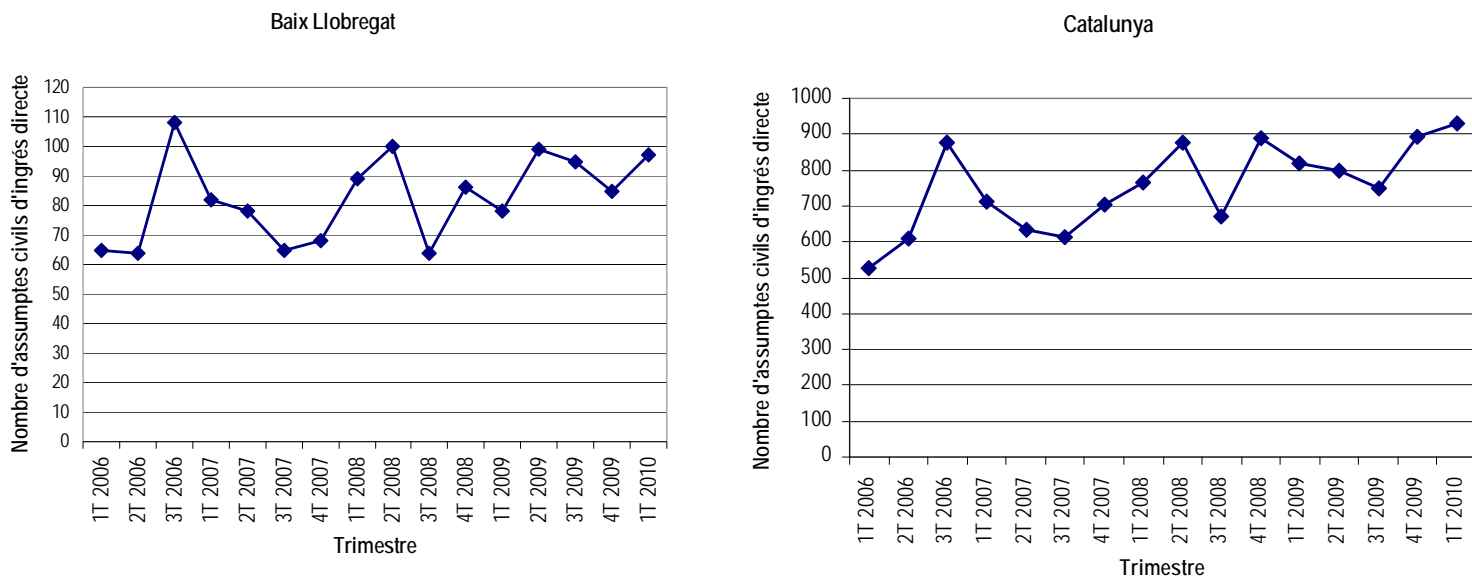
Font: OC-BL, a partir de les dades del Observatorio contra la Violencia Doméstica y de Género (CGPJ).

**Gràfic 14: Evolució trimestral dels tipus de delictes. Baix Llobregat 2006-2010**



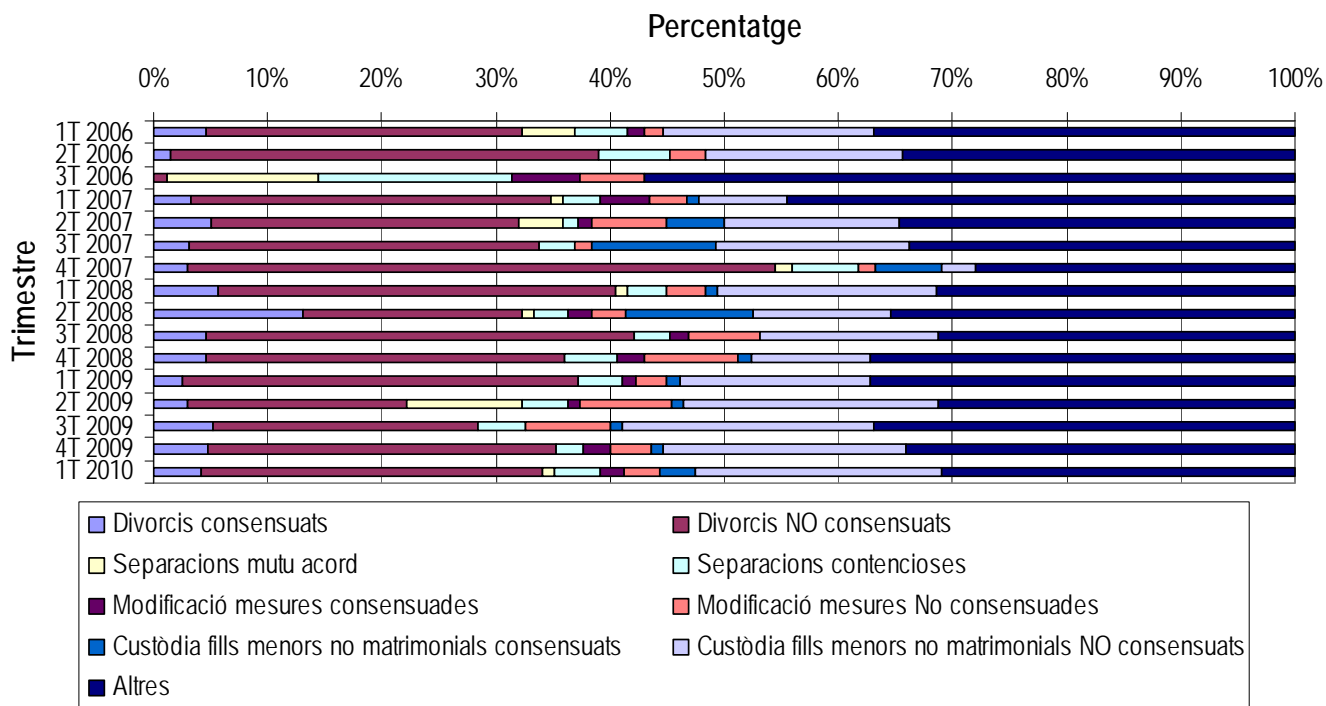
Font: OC-BL, a partir de les dades del Observatorio contra la Violencia Doméstica y de Género (CGPJ).

**Gràfic 15: Evolució trimestral d'assumptes civils. Comparativa Baix Llobregat - Catalunya 2006-2010**



Font: OC-BL, a partir de les dades del Observatorio contra la Violencia Doméstica y de Género (CGPJ).

**Gràfic 16: Evolució dels tipus d'assumptes civils. Baix Llobregat 2006-2010**



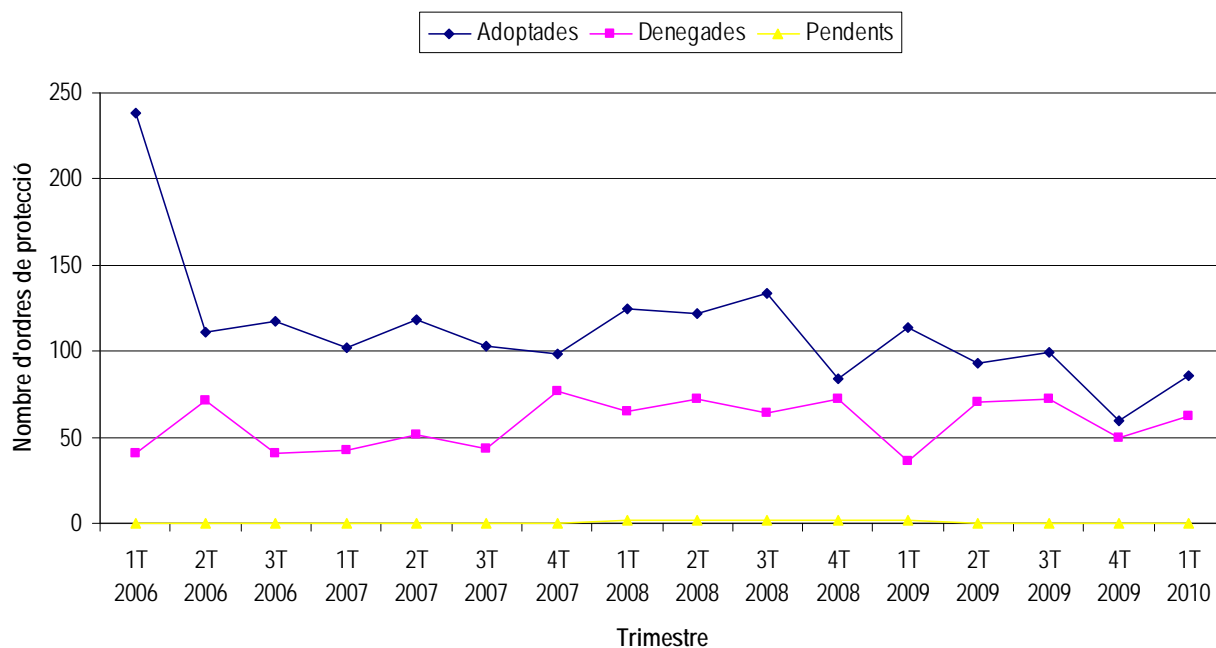
Font: OC-BL, a partir de les dades del Observatorio contra la Violencia Doméstica y de Género (CGPJ).

**Taula 15: Evolució trimestral d'OP incoades segons instància. Baix Llobregat 2006-2010**

Trimestre	Víctima	Altres	Ministeri	D'ofici	Administració	Total
1T 2006	273	4	2	0	0	279
2T 2006	177	0	5	0	0	182
3T 2006	156	0	2	0	0	158
1T 2007	137	2	4	1	0	144
2T 2007	168	0	1	0	0	169
3T 2007	145	0	1	0	0	146
4T 2007	164	2	2	7	0	175
1T 2008	189	2	0	1	0	192
2T 2008	189	0	3	2	0	194
3T 2008	184	2	11	1	0	198
4T 2008	154	2	0	0	0	156
1T 2009	149	0	1	0	0	150
2T 2009	159	1	3	0	0	163
3T 2009	167	0	4	0	0	171
4T 2009	102	0	8	0	0	110
1T 2010	148	0	0	0	0	148

Font: OC-BL, a partir de les dades del Observatorio contra la Violencia Doméstica y de Género (CGPJ).

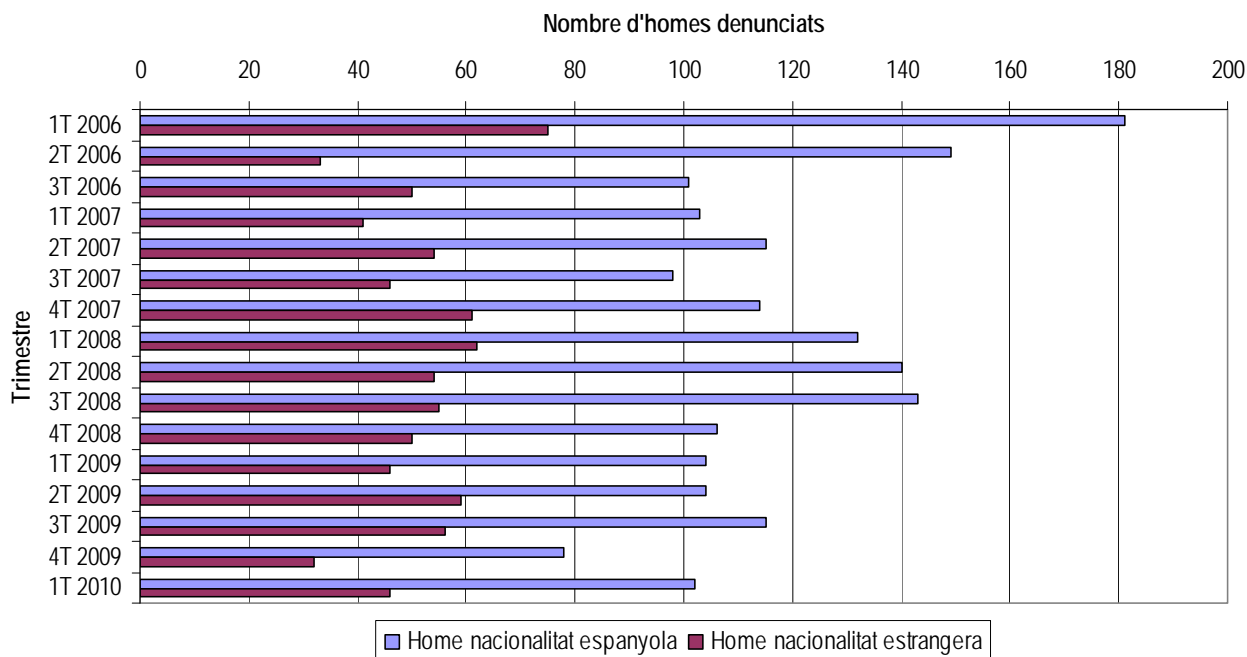
**Gràfic 17: Evolució trimestral d'OP segons estat. Baix Llobregat 2006-2010**



Font: OC-BL, a partir de les dades del Observatorio contra la Violencia Doméstica y de Género (CGPJ).

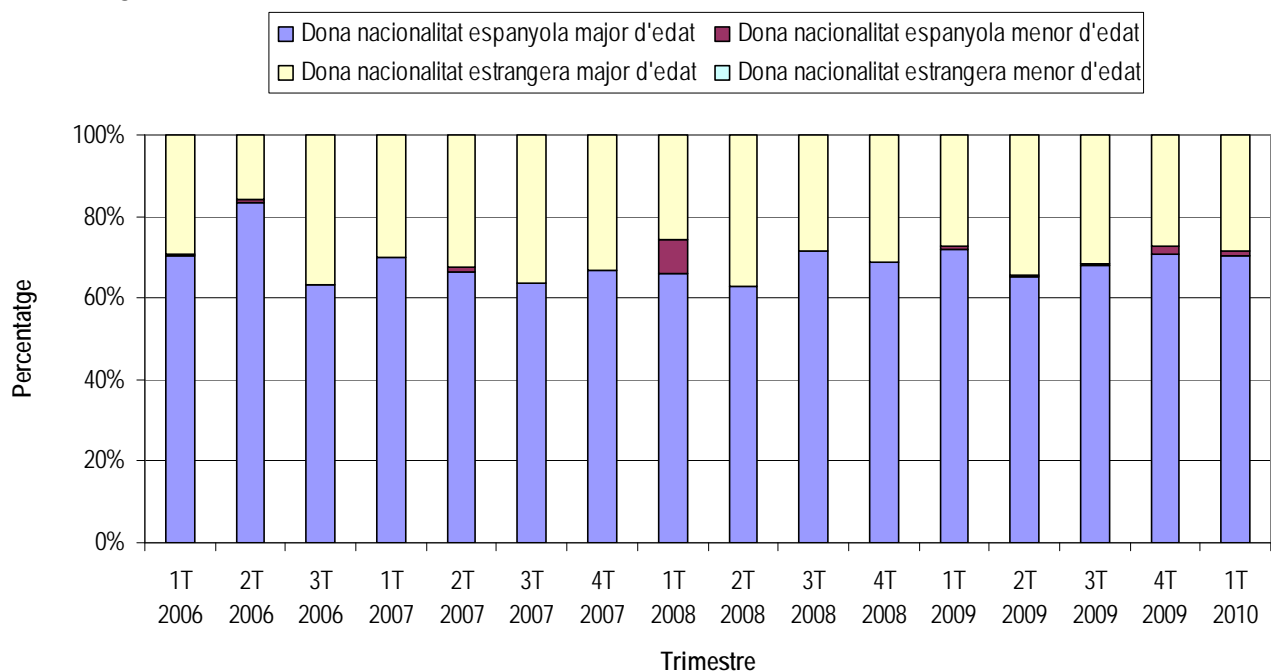


**Gràfic 18: Evolució trimestral de les OP segons nacionalitat del denunciat. Baix Llobregat 2006-2010**



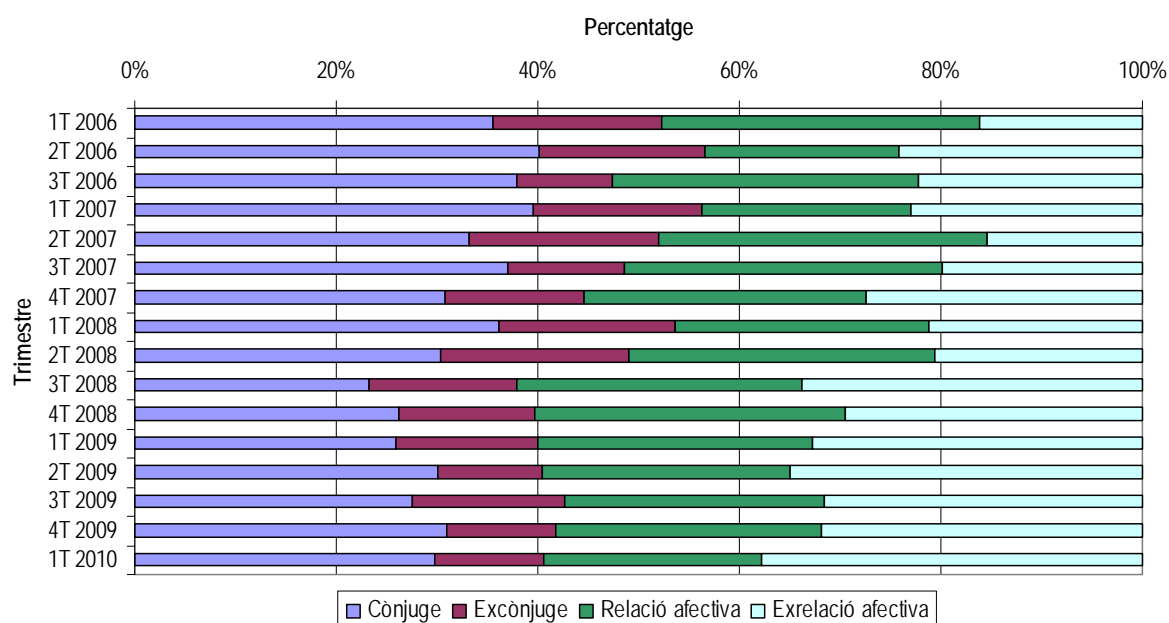
Font: OC-BL, a partir de les dades del Observatorio contra la Violencia Doméstica y de Género (CGPJ).

**Gràfic 19: Evolució trimestral de les OP segons la nacionalitat i l'edat de la víctima. Baix Llobregat 2006-2010**



Font: OC-BL, a partir de les dades del Observatorio contra la Violencia Doméstica y de Género (CGPJ).

**Gràfic 20: Evolució trimestral de la relació amb l'agressor. Baix Llobregat 2006-2010**



Font: OC-BL, a partir de les dades del Observatorio contra la Violencia Doméstica y de Género (CGPJ).

## 6.2.- COMENTARI DE LES DADES

El primer trimestre de 2010 registra menys de 500 **denúncies** trimestrals, sent un dels 3 únics trimestres del període estudiat fins al moment en el que el nombre de denúncies és inferior a 500. El nombre de **renúncies** al procés, en nombres absoluts, es presenta com un dels valors mitjans dels darrers trimestres. Al llarg dels trimestres, la forma majoritària d'interposar la denúncia ha estat per atestat policial de la víctima. La segona forma més utilitzada per a la interposició de denúncies varia al llarg del temps, compartint-se entre: directament per la víctima, per atestat policial directe de la policia o bé per informe de lesions. Es manté aquesta tendència general, amb variacions discretes dels percentatges al llarg dels trimestres.

Com a tendència general, al llarg dels trimestres el nombre d'homes **condemnats** ha anat disminuint, tant els de nacionalitat espanyola com els de nacionalitat estrangera. Pel que fa al nombre d'**absolts**, la tendència no és tant clara, sense ser possible assenyalar una línia clara. Tant en el cas dels condemnats com dels absolts, en l'àmplia majoria dels casos el nombre absolut d'homes de nacionalitat espanyola supera al de nacionalitat estrangera.

Les xifres registrades d'**assumpes penals d'ingrés directe** de violència de gènere i/o domèstica han disminuït al Baix Llobregat i en el conjunt de Catalunya, indicant una tendència a mantenir-se durant els últims trimestres. Les dades del darrer trimestre continuen senyalant el canvi de tendència, reduint cada trimestre el nombre d'assumpes penals a nivell del Baix Llobregat i mantenint-se estables a nivell de Catalunya.

En referència a les **faltes**, els registres d'injúries i vexacions no segueixen una tendència concreta. Val a dir que en els darrers trimestres el nombre d'altres faltes diferents a les injúries i la vexació ha augmentat arribant a ser la categoria més nombrosa d'alguns trimestres. No obstant, sembla que en aquest darrer període el nombre de faltes s'està estabilitzant. Pel que fa als **delictes**, a l'inici del període estudiat la categoria d'"Altres delictes" era majoritària. Al llarg dels trimestres la categoria de "Lesions i maltractaments" ha anat creixent en importància, arribant a ser la principal forma de delicte, tendència només trencada pel primer trimestre del 2009. Durant els últims quatre trimestres aquesta categoria es manté com a majoritària.

Els **assumpes civils d'ingrés directe** presenten una evolució amb augments i disminucions pronunciades. Malgrat aquests canvis trimestrals en l'ingrés directe d'assumpes civils, cal esmentar que des del 2006 el nombre d'assumpes civils s'ha mantingut igual o superior, en cap cas reduint els registres de 2006. En relació al **tipus d'assumpes civils**, al llarg dels trimestres els principals assumpes civils són els divorcis no consensuats, la custòdia de fills menors no matrimonials no consensuats i la categoria d'altres assumpes civils.

El nombre d'**ordres de protecció** interposades durant el primer trimestre del 2010 és dels més baixos del període estudiat. Durant els trimestres observats l'ordre de protecció és majoritàriament a instància de la víctima, sent la resta de vies molt minoritàries i fins i tot absents en el darrer trimestre. L'evolució trimestral del nombre d'ordres de protecció adoptades i denegades semblen seguir una mateixa tendència al llarg dels trimestres, sent el nombre d'ordres de protecció adoptades sempre major que el de denegades. Durant aquest darrer trimestre, tant el nombre d'ordres de protecció adoptades com denegades ha augmentat en termes absoluts. El nombre d'ordres de protecció pendents es manté en xifres baixes al llarg dels trimestres.

En tots els trimestres observats el nombre d'**homes denunciats** de nacionalitat espanyola és superior al d'homes denunciats amb nacionalitat estrangera, encara que cal destacar que el nombre de denunciats en general ha disminuït. El mateix passa en el cas de les víctimes, ja que el percentatge de **dones víctimes** de nacionalitat espanyola supera al de dones amb nacionalitat estrangera en tots els trimestres, sent pràcticament totes elles majors d'edat. El primer trimestre de 2010 segueix aquestes tendències, tot i que en termes absoluts ha augmentat lleugerament el nombre de denunciats i de víctimes respecte el trimestre anterior.

Pel que fa al tipus de **relació amb l'agressor**, la proporció de víctimes que han estat agredides pel seu cònjuge, excònjuge, parella o exparella varia al llarg del temps. A l'inici del 2006 la major part dels agressors eren cònjuges. Aquesta categoria s'ha anat reduint, augmentant en conseqüència les de relació afectiva i exrelació afectiva i sent la d'excònjuge la més minoritària, tendència iniciada a mitjans del 2008 i que continua fins a la darrera observació disponible.

## ANNEX

### ANNEX 1: PARTITS JUDICIALS DEL BAIX LLOBREGAT

Partit Judicial	Jutjats i Tribunals	Municipis	Població femenina 09**
<b>Martorell</b>	4	Abdera	5.547
Nº1 de Barcelona		Castellví de Rosanes	857
		Collbató	1.931
		Esparreguera	10.642
		Martorell	12.848
		Olesa de Montserrat	11.523
		Sant Andreu de la Barca	12.978
		Sant Esteve Sesrovires	3.542
		Masquefa*	-
		<b>TOTAL</b>	<b>59.868</b>
<b>Sant Boi de Llobregat</b>	4	Sant Boi de Llobregat	41.491
Nº 12 de Barcelona		Sant Climent de Llobregat	1.881
		Santa Coloma de Cervelló	3.900
		Torrelles de Llobregat	2.708
		<b>TOTAL</b>	<b>49.980</b>
<b>Sant Feliu de Llobregat</b>	7	Cervelló	4.139
Nº 16 de Barcelona		Corbera de Llobregat	6.836
		Molins de Rei	12.314
		Pallejà	5.502
		La Palma de Cervelló	1.538
		El Papiol	1.955
		Sant Feliu de Llobregat	21.982
		Sant Joan Despí	16.329
		Sant Vicenç dels Horts	13.804
		Vallirana	7.033
		<b>TOTAL</b>	<b>91.432</b>
<b>Cornellà de Llobregat</b>	4	Cornellà de Llobregat	43.566
Nº 20 de Barcelona		<b>TOTAL</b>	<b>43.566</b>
<b>Gavà</b>	6	Begues	3.139
Nº 21 de Barcelona		Castelldefels	30.964
		Gavà	23.157
		Viladecans	31.598
		<b>TOTAL</b>	<b>88.858</b>
<b>Esplugues de Llobregat</b>	2	Esplugues de Llobregat	23.977
Nº 23 de Barcelona		Sant Just Desvern	8.262
		<b>TOTAL</b>	<b>32.239</b>
<b>El Prat de Llobregat</b>	4	El Prat de Llobregat	31.817
Nº25 de Barcelona		<b>TOTAL</b>	<b>31.817</b>

Font: OC-BL, a partir de les dades del Consejo General de los Procuradores de Tribunales, 2003. <http://www.cgpe.es/provincia>

\* Masquefa no pertany a la comarca del Baix Llobregat, malgrat que es computen les dades a nivell comarcal, la qual cosa suposa una petita variació

\*\*Font: OC-BL, a partir de les dades de l'Institut d'Estadística de Catalunya, 2009

ASSUMPTES PENALS: són un tipus d'assumpte judicial. Entre els assumptes penals trobem les faltes (injúries, vexació injusta...) i els delictes (homicidi, lesions i maltractaments, contra la llibertat...) (Font: Codi Penal Espanyol).

ASSUMPTES CIVILS: són un tipus d'assumpte judicial. Entre els assumptes civils més comuns en temes de gènere trobem els divorcis, els separacions o les custòdies dels fills/es.

ATESTAT POLICIAL: "L'atestat és un conjunt de diligències de caràcter preventiu, breus i ordenades, fetes per la Policia Judicial en relació amb uns fets presumptament delictius, davant els quals s'han de dur a terme les tasques per descobrir els delinqüents i recollir els efectes, els instruments o les proves del delictes. Aquest document constitueix la base per al procediment penal." [VVAA (2004): L'Atestat Policial, Manual de Consulta. Col·lecció: Manuals de Formació Municipal 9. Diputació de Barcelona].

DELICTE DE VIOLÈNCIA DOMÈSTICA: exercici habitual de violència física o psíquica per part d'una persona sobre una altra que n'és o n'ha estat cònjuge, o hi està o hi ha estat lligada de forma estable per una relació d'afectivitat anàloga, o sobre els fills propis o del cònjuge o convivent, pupils, ascendents o incapaços amb els que convisqui o que es trobin subjectes a la potestat, tutela, curatela, acolliment o guarda de fet de l'una o l'altra (Font: LexCat. Web del Dept. de Justícia de la Generalitat de Catalunya).

INCOAR: Iniciar o començar quelcom. Donar començament a un procés o expedient (Font: web de DefiniciónLegal.com).

INFORME DE LESIONS: Informe de lesions: informe mèdic redactat per un professional dels serveis sanitaris, en el qual es dona constància de les lesions sofertes per la víctima. El personal sanitari té l'obligació de donar a conèixer a la policia possibles casos de maltractaments (Font: Llei 27/2003, de 31 de juliol, reguladora de l'ordre de protecció de les víctimes de violència domèstica).

**INJÚRIA:** "Delicte consistent en tota expressió o acció contra l'honor, el prestigi o el crèdit de les persones. Ofensa feta al nom, a l'honor, d'altri amb paraules o amb actes" (Font: Enciclopèdia Catalana).

**JUDICI DE FALTES.** és un procediment senzill i ràpid per enjudiciar les infraccions penals lleus denominades faltes, que es resol mitjançant un judici davant del jutjat d'instrucció. No és obligatòria la intervenció d'advocat i procurador, per la qual cosa la persona afectada pot acudir al jutjat i defensar els seus drets i interessats personalment. El termini per interposar la denúncia és de sis mesos. Quan es denuncien faltes relatives a la violència domèstica i alguns furts, la policia cita les parts per al judici, que s'assenyala de forma immediata i se celebra al jutjat de guàrdia: judici immediat.

- Injúria: Imputació a algú d'un fet o qualitat en detriment de la seva fama o estima. En consideració a la seva gravetat pot ser delicte o falta.

- Vexació: Acció de maltractar, molestar, perseguir algú, perjudicar-lo o fer-lo patir.

(Font: LexCat. Web del Dept de Justícia).

**ORDRE DE PROTECCIÓ:** és una resolució judicial que, en els casos en què existeixin indicis fonamentats de la comissió de delictes o faltes de violència domèstica i existeixi una situació objectiva de risc per a la víctima, ordena la seva protecció mitjançant l'adopció de mesures cautelars civils i/o penals, a més d'activar les mesures d'assistència i protecció social necessàries. Entre les mesures penals trobem l'ordre d'allunyament, la prohibició de comunicació o la prohibició de tornar al lloc del delicte o residència de la víctima, entre d'altres (Font: Llei 27/2003, de 31 de juliol, reguladora de l'ordre de protecció de les víctimes de violència domèstica).

**PARTIT JUDICIAL:** és cadascuna de les divisions territorials que estableix l'Administració de Justícia, habitualment integrades per un o més municipis d'una mateixa província. A cada partit judicial existeix un òrgan judicial que assumeix les competències pròpies dels Jutjats de Violència contra les Dones (JVD). Per veure quin és el JVD que pertany a cada partit judicial o municipi, consulteu la pàgina web de l'Administració de Justícia: [http://www10.gencat.net/pls/dji\\_org\\_just/p02.resultat\\_gene](http://www10.gencat.net/pls/dji_org_just/p02.resultat_gene)

**VEXACIÓ:** "En el codi vigent a l'estat espanyol, infracció castigada com a falta, consistent a amenaçar, perseguir, perjudicar o fer patir algú" (Font: Enciclopèdia Catalana).

**VIOLÈNCIA DE GÈNERE:** Violència que, com a manifestació de la discriminació, la situació de desigualtat i les relacions de poder dels homes sobre les dones, s'exerceix sobre aquestes últimes per part de qui són o hagin estat els seus cònjuges. Inclou tots els actes de violència física i psicològica, incloent-hi les agressions a la llibertat sexual, les amenaces, les coaccions o la privació arbitrària de llibertat (Font: Seguretat Social. Ministerio de Trabajo e Inmigración).