



Consell Comarcal  
del Baix Llobregat



**CONSELL DE LES  
DONES**  
DEL BAIX LLOBREGAT



Diputació  
Barcelona  
xarxa de municipis

Observatori Comarcal  
Baix Llobregat  
IGUALTAT DE GÈNERE



# INFORME DE DADES SOBRE VIOLÈNCIA CONTRA LES DONES PARTITS JUDICIALS DEL BAIX LLOBREGAT 1r Trimestre de 2011

Baix Llobregat, juliol de 2011

# ÍNDEX

## 1.- DADES MÉS DESTACADES

1.1.- TRIMESTRAL

1.2.- EVOLUCIÓ

## 2.- DENÚNCIES I RENÚNCIES

2.1.- NOMBRE DE DENÚNCIES I RENÚNCIES

2.2.- TIPUS DE DENÚNCIES

2.3.- NOMBRE DE CONDEMNATS I ABSOLTS

2.4.- COMENTARI DE LES DADES

## 3.- ASSUMPTES PENALS

3.1.- TIPUS DE PROCÉS

3.2.- TIPUS DE FALTES

3.3.- TIPUS DE DELICTES

3.4.- COMENTARI DE LES DADES

## 4.- ASSUMPTES CIVILS

4.1.- TIPUS DE PROCÉS

4.2.- TIPUS D'ASSUMPTES CIVILS

4.3.- COMENTARI DE LES DADES

## 5.- ORDRES DE PROTECCIÓ (OP)

5.1.- OP SEGONS INSTÀNCIA

5.2.- OP SEGONS SEXE I NACIONALITAT

5.3.- RELACIÓ AMB L'AGRESSOR

5.4.- COMENTARI DE LES DADES

## 6.- EVOLUCIÓ 2008-2011

7.1.- GRÀFICS I TAULES D'EVOLUCIÓ

7.2.- COMENTARI DE LES DADES

## ANNEX

*ANNEX 1: PARTITS JUDICIALS DEL BAIX LLOBREGAT*

*ANNEX 2: GLOSSARI DE TERMES*

# 1.- DADES MÉS DESTACADES

## 1.1.- TRIMESTRALS

- Durant el primer trimestre de 2011, els partits judicials del Baix Llobregat van registrar 428 **denúncies**, el 82,0% de les quals van ser rebudes per atestat policial amb denúncia de la víctima de violència masclista.
- El nombre d'homes **condemnats** ha estat de 42, mentre que el d'**absolts** ha estat de 25.
- El nombre d'**assumpes penals d'ingrés directe** registrat durant el trimestre va ser de 607, els quals representen el 10,0% del total d'assumpes penals ingressats directament de Catalunya. El total de **faltes** registrades del trimestre és de 38. Pel que fa als **delictes**, aquests sumen 786, sent el delicte principal les lesions i maltractaments.
- Durant el trimestre es van registrar 88 **assumpes civils d'ingrés directe** als partits judicials del Baix Llobregat, representant així el 10,7% del total de Catalunya. Els principals assumpes civils són els **divorcis no consensuats** i la **custòdia de fills menors no matrimonials no consensuats**.
- El total d'**ordres de protecció incoades** durant el trimestre va ser de 129, 125 d'elles interposades a instància de la víctima de violència masclista. Més de la meitat de les ordres de protecció resoltes van ser **adoptades** (62,0%) durant el primer trimestre del 2011.
- La majoria dels homes **denunciats** són de nacionalitat espanyola. Pel que fa a les **víctimes**, quasi totes són majors d'edat i de nacionalitat espanyola.
- El 37,2% dels agressors mantenen una relació afectiva amb la víctima; el 34,9% mantenen una **relació afectiva**; eren **cònjuges** de la víctima un 20,2% i el 7,8 eren **excònjuges** de la víctima.

## 1.2.- EVOLUCIÓ

- Les xifres registrades d'**assumpes penals d'ingrés directe** de violència de gènere i/o domèstica disminueixen al Baix Llobregat i en el conjunt de Catalunya, continuant la tendència de decreixement del darrer trimestre.
- Els **assumpes civils d'ingrés directe** han augmentat respecte el trimestre anterior en el Baix Llobregat i disminueixen en el conjunt de Catalunya.
- El nombre d'**ordres de protecció** interposades durant el primer trimestre de 2011 augmenta respecte el trimestre anterior.

## 2.- DENÚNCIES I RENÚNCIES

### 2.1.- NOMBRE DE DENÚNCIES I RENÚNCIES

Taula 1: Nombre de denúncies i renúncies. Baix Llobregat. 1r trimestre 2011

Partits Judicials	Denúncies rebudes	Renúncies al procés	Ràtio renúncies/ denúncies
Martorell	49	0	0,00
Sant Boi de Llobregat	61	0	0,00
Sant Feliu de Llobregat	106	18	0,17
Cornellà de Llobregat	51	2	0,04
Gavà	99	5	0,05
Esplugues de Llobregat	10	0	0,00
El Prat de Llobregat	52	5	0,10
<b>Baix Llobregat</b>	<b>428</b>	<b>30</b>	<b>0,05</b>
Catalunya	4.296	295	0,12
Espanya	32.492	3.577	0,11

Font: OC-BL, a partir de les dades del Observatorio contra la Violencia Doméstica y de Género (CGPJ).

### 2.2.- TIPUS DE DENÚNCIES I RENÚNCIES

Taula 2: Tipus de denúncies rebudes. Baix Llobregat. 1r trimestre 2011

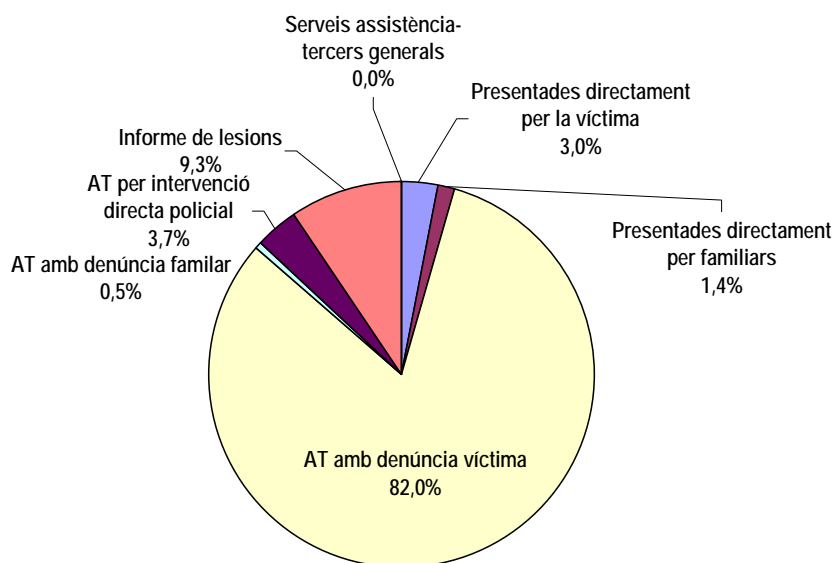
Partits Judicials	Presentades directament per la víctima*	Presentades directament per familiars*	AT** amb denúncia víctima	AT** amb denúncia familiar	AT** per intervenció directa policial	Informe de lesions	Serveis assistència-tercers generals
Martorell	0	6	36	0	3	4	0
Sant Boi de Llobregat	2	0	41	0	0	18	0
Sant Feliu de Llobregat	9	0	84	0	0	13	0
Cornellà de Llobregat	0	0	50	0	0	1	0
Gavà	0	0	91	0	5	3	0
Esplugues de Llobregat	0	0	10	0	0	0	0
El Prat de Llobregat	2	0	39	2	8	1	0
<b>BAIX LLOBREGAT</b>	<b>13</b>	<b>6</b>	<b>351</b>	<b>2</b>	<b>16</b>	<b>40</b>	<b>0</b>
Catalunya	295	16	3.011	35	617	308	14
Espanya	2.880	203	20.688	262	4.451	3.667	341

\*Presentades directament al Jutjat de Guàrdia

\*\*AT: Atestat Policial

Font: OC-BL, a partir de les dades del Observatorio contra la Violencia Doméstica y de Género (CGPJ).

**Gràfic1: Distribució de denúncies segons tipus de recepció. Baix Llobregat. 1r trimestre 2011**



Font: OC-BL, a partir de les dades del Observatorio contra la Violencia Doméstica y de Género (CGPJ).

**2.3.- NOMBRE DE CONDEMNATS I ABSOLTS**

**Taula 3: Nombre d'homes condemnats i absolts segons nacionalitat. Baix Llobregat, 1r trimestre 2011<sup>1</sup>**

Partits Judicials	Condemnats		Absolts	
	Nacionalitat espanyola	Nacionalitat estrangera	Nacionalitat espanyola	Nacionalitat estrangera
Martorell	4	1	4	1
Sant Boi de Llobregat	3	0	2	0
Sant Feliu de Llobregat	9	3	11	3
Cornellà de Llobregat	4	2	0	0
Gavà	11	4	2	1
Esplugues de Llobregat	1	0	1	0
El Prat de Llobregat	0	0	0	0
<b>BAIX LLOBREGAT</b>	<b>32</b>	<b>10</b>	<b>20</b>	<b>5</b>
Catalunya	264	124	182	41
Espanya	2.516	1.137	994	232

Font: OC-BL, a partir de les dades del Observatorio contra la Violencia Doméstica y de Género (CGPJ).

<sup>1</sup> Veure ANNEX 2.

---

## 2.4.- COMENTARI DE LES DADES

---

Durant el primer trimestre del 2011, el nombre de **denúncies** rebudes en els partits judicials del Baix Llobregat va ser de 428, 31 més que en el trimestre anterior. En 30 ocasions es va renunciar al procés. La distribució del nombre de denúncies varia segons el partit judicial. Sant Feliu de Llobregat va ser el partit judicial que va rebre més denúncies (106) i el d'Esplugues de Llobregat és el que en va rebre menys (10) durant aquest primer trimestre de 2011. Els partits judicials que han registrat més renúncies al procés han estat Sant Feliu de Llobregat (18) i Gavà i El Prat de Llobregat (5).

En referència al **tipus de denúncies** rebudes, s'observa que a tots nivells la gran majoria de denúncies s'han portat a terme per atestat policial<sup>2</sup> amb denúncia de la víctima, com en els trimestres anteriors. En el conjunt dels partits judicials del Baix Llobregat, el 82,0% de les denúncies han estat rebudes d'aquesta forma. Respecte el trimestre anterior, aquest percentatge ha augmentat. Altres formes de denúncia han estat l'atestat policial per intervenció directa de la policia - passant del 16,4% durant el quart trimestre del 2010 a 3,7% en el primer trimestre del 2011- o l'informe de lesions, el qual ha disminuït entre trimestres - 10,1% el quart trimestre a 9,3% el primer. Destacar el partit judicial d'El Prat de Llobregat, sent el que presenta més denúncies introduïdes per intervenció directa de la policia (8). El nombre de denúncies presentades directament per la víctima manté el percentatge respecte el trimestre anterior en el 3%.

En referència al nombre d'homes **condemnats i absolts**, destacar que el nombre de condemnats de nacionalitat espanyola augmenta en 6 respecte el trimestre anterior. El nombre de condemnats de nacionalitat estrangera disminueix, passant dels 16 del trimestre anterior a 10. Pel que fa al nombre d'absolts, ha disminuït tant pels homes de nacionalitat espanyola (passa dels 23 als 20 absolts) com pels de nacionalitat estrangera (movent-se de 8 absolts a 5).

---

<sup>2</sup> Veure ANNEX 2.

### 3.- ASSUMPTES PENALS<sup>3</sup>

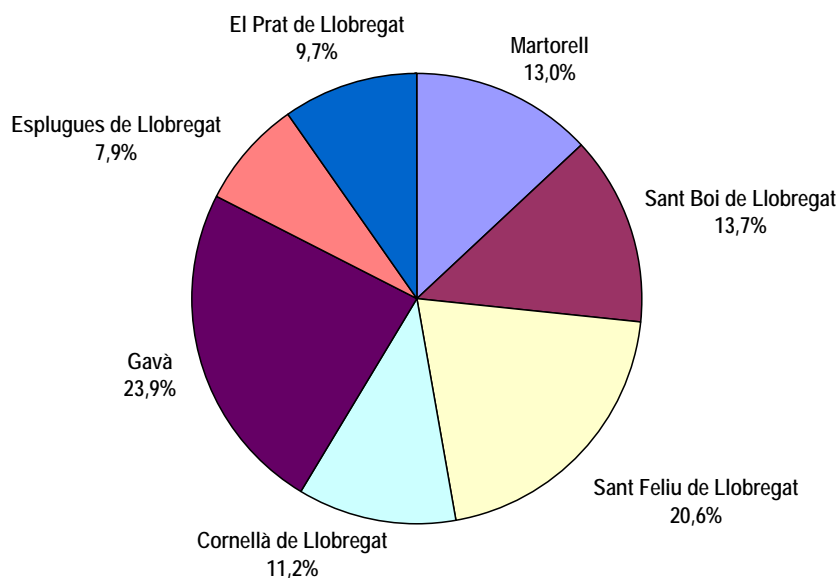
#### 3.1.- TIPUS DE PROCÉS

**Taula 4: Assumptes penals segons tipus de procés. Baix Llobregat. 1r trimestre 2011**

Partits Judicials	Ingressats directament	Ingressats procedents d'altres òrgans	Reoberts	Resolts	Pendents de finalitzar
Martorell	79	22	0	98	154
Sant Boi de Llobregat	83	0	0	113	32
Sant Feliu de Llobregat	125	46	0	135	178
Cornellà de Llobregat	68	7	0	83	67
Gavà	145	0	5	159	116
Esplugues de Llobregat	48	0	0	35	36
El Prat de Llobregat	59	0	0	63	62
<b>BAIX LLOBREGAT</b>	<b>607</b>	<b>75</b>	<b>5</b>	<b>686</b>	<b>645</b>
Catalunya	6.076	764	44	7.571	5.776
Espanya	41.132	5.763	333	48.763	37.929

Font: OC-BL, a partir de les dades del Observatorio contra la Violencia Doméstica y de Género (CGPJ).

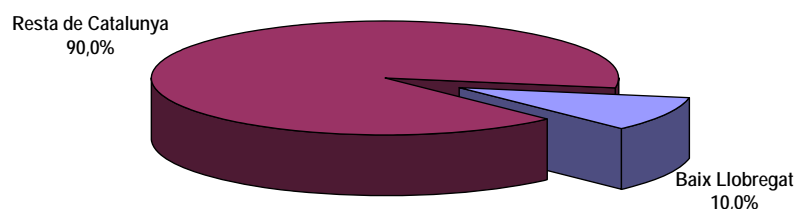
**Gràfic 2: Distribució d'assumptes penals ingressats directament per partits judicials. Baix Llobregat. 1r trimestre 2011**



Font: OC-BL, a partir de les dades del Observatorio contra la Violencia Doméstica y de Género (CGPJ).

<sup>3</sup> Veure ANNEX 2.

**Gràfic 3: Assumptes penals ingressats directament al Baix Llobregat en relació a la resta de Catalunya. 1r trimestre 2011**



Font: OC-BL, a partir de les dades del Observatorio contra la Violencia Doméstica y de Género (CGPJ).

**3.2.- TIPUS DE FALTES**

**Taula 5: Tipus de faltes ingressades als Jutjats de Violència contra les Dones. Baix Llobregat. 1r trimestre 2011<sup>4</sup>**

Partits Judicials	Injúries	Vexació injusta	Altres	Total
Martorell	3	5	0	8
Sant Boi de Llobregat	2	3	0	5
Sant Feliu de Llobregat	7	4	3	14
Cornellà de Llobregat	2	3	0	5
Gavà	4	1	0	5
Esplugues de Llobregat	1	0	0	1
El Prat de Llobregat	0	0	0	0
<b>BAIX LLOBREGAT</b>	<b>19</b>	<b>16</b>	<b>3</b>	<b>38</b>
Catalunya	362	211	77	74
Espanya	1.206	1.081	404	2.691

Font: OC-BL, a partir de les dades del Observatorio contra la Violencia Doméstica y de Género (CGPJ).

<sup>4</sup> Veure ANNEX 2.



### 3.3.- TIPUS DE DELICTES

**Taula 6: Tipus de delictes ingressats als Jutjats de Violència contra les Dones. Baix Llobregat. 1r trimestre 2011<sup>5</sup>**

Partits Judicials	Homicidi	Lesions i maltractament*	Contra la llibertat	Contra la llibertat sexual	Contra la integritat moral	Trencament de penes	Trencament de mesures	Altres	Total
Martorell	0	81	0	4	0	3	0	11	99
Sant Boi de Llobregat	0	54	0	0	0	0	0	0	54
Sant Feliu de Llobregat	0	92	22	1	0	3	0	12	130
Cornellà de Llobregat	0	50	0	1	0	0	0	0	51
Gavà	0	359	16	0	1	3	9	1	389
Esplugues de Llobregat	0	10	0	0	0	0	0	0	10
El Prat de Llobregat	0	49	2	0	0	1	0	1	53
<b>BAIX LLOBREGAT</b>	<b>0</b>	<b>695</b>	<b>40</b>	<b>6</b>	<b>1</b>	<b>10</b>	<b>9</b>	<b>25</b>	<b>786</b>
Catalunya	5	4.112	500	56	215	75	139	283	5.385
Espanya	24	26.111	3.207	188	798	524	894	1.854	33.936

\* Suma del nombre de delictes de lesions i maltractaments contemplats als articles 153, 173, 148 i següents del Codi Penal.

Font: OC-BL, a partir de les dades del Observatori contra la Violència Domèstica y de Género (CGPJ).

### 3.4.- COMENTARI DE LES DADES

Els partits judicials del Baix Llobregat van recollir 607 **assumpes penals d'ingrés directe** al llarg del primer trimestre de 2011, 30 menys que en el trimestre anterior. La distribució segons els partits judicials de la comarca és desigual, mentre Esplugues de Llobregat registra 48, Gavà 145, el qual continua mostrant el major nombre d'assumpes penals d'ingrés directe de la comarca. No obstant, en el cas dels **assumpes penals ingressats procedents d'un altre òrgan** s'observa que només els partits judicials de Sant Feliu de Llobregat, Martorell i Cornellà de Llobregat registren aquest tipus d'ingrés.

Es té constància de casos **d'assumpes penals reoberts** a procés al partit judicial de Gavà (5) al llarg del primer trimestre de 2011. La distribució dels **assumpes penals resolts i pendents** estan presents en tots els partits judicials al llarg del trimestre, destacant per nombre els partits judicials de Sant Feliu de Llobregat pels pendents (178) i el de Gavà pels resolts (159), igual que en trimestres precedents.

<sup>5</sup> Veure ANNEX 2.

En termes relatius és Gavà el partit judicial amb major proporció d'assumpes judicials d'ingrés directe amb un 23,9%, seguit pel de Sant Feliu de Llobregat amb un 20,6%. El partit judicial amb un menor percentatge és Esplugues de Llobregat amb un 7,9% dels assumpes judicials d'ingrés directe de la comarca. En relació al **conjunt de Catalunya**, els assumpes penals ingressats directament en els partits judicials de la comarca del Baix Llobregat representen el 10,0% del total català, inferior al primer trimestre de 2011.

Al llarg del primer trimestre de 2011, els diferents Jutjats de Violència contra les Dones dels partits judicials del Baix Llobregat van registrar 19 **faltes** per injúries – la mateixa xifra que el trimestre anterior -, 16 per vexació injusta –la mateixa xifra que el trimestre anterior- i 3 més per altres faltes – 26 menys que en el trimestre anterior.

Per altra banda, el nombre total de **delictes** registrats en els Jutjats de Violència contra les Dones en els partits judicials del Baix Llobregat durant el període estudiat és de 786 delictes, 165 més en comparació amb el quart trimestre de 2010. El principal delicte comptabilitzat en aquests jutjats del Baix Llobregat són les lesions i maltractaments recollits en els articles 153, 173, 148 i següents del Codi Penal.

## 4.- ASSUMPTES CIVILS<sup>6</sup>

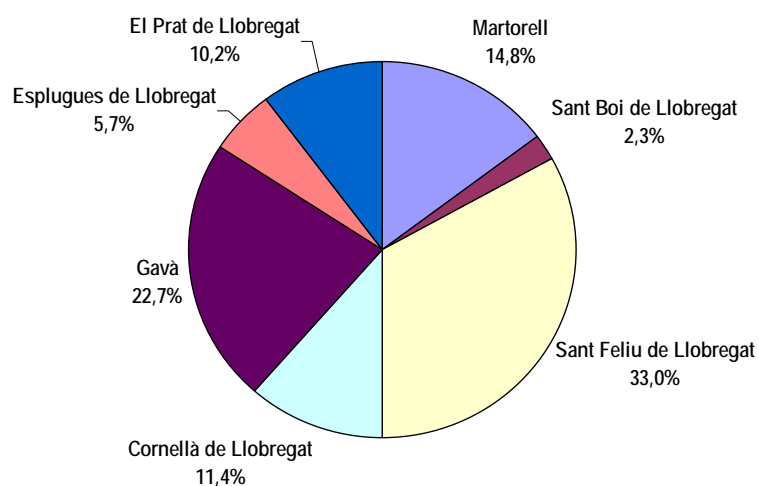
### 4.1.- TIPUS DE PROCÉS

Taula 7: Assumptes civils segons tipus de procés. Baix Llobregat. 1r trimestre 2011

Partits Judicials	Ingressats directament	Ingressats procedents d'altres òrgans	Reoberts	Resolts	Pendents de finalitzar
Martorell	13	0	0	9	17
Sant Boi de Llobregat	2	0	0	5	7
Sant Feliu de Llobregat	29	0	0	33	51
Cornellà de Llobregat	10	1	0	11	19
Gavà	20	0	0	29	31
Esplugues de Llobregat	5	0	0	5	3
El Prat de Llobregat	9	0	0	3	11
<b>BAIX LLOBREGAT</b>	<b>88</b>	<b>1</b>	<b>0</b>	<b>95</b>	<b>139</b>
Catalunya	824	17	0	934	1.657
Espanya	4.822	168	0	5.351	9.932

Font: OC-BL, a partir de les dades del Observatorio contra la Violencia Doméstica y de Género (CGPJ).

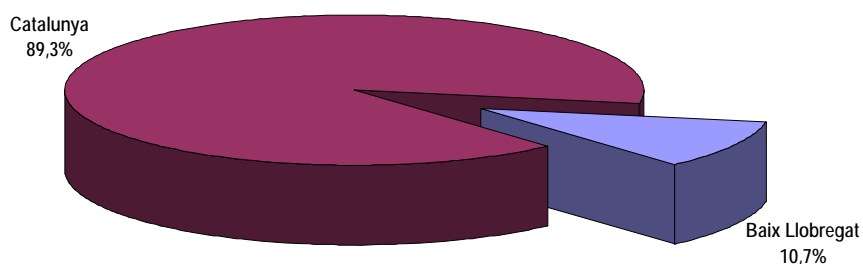
Gràfic 4: Distribució d'assumptes civils ingressats directament per partits judicials. Baix Llobregat. 1r trimestre 2011



Font: OC-BL, a partir de les dades del Observatorio contra la Violencia Doméstica y de Género (CGPJ).

<sup>6</sup> Veure ANNEX 2.

**Gràfic 5: Assumptes civils ingressats directament al Baix Llobregat en relació a la resta de Catalunya. 1r trimestre 2011**



Font: OC-BL, a partir de les dades del Observatorio contra la Violència Doméstica y de Género (CGPJ).

**4.2.- TIPUS D'ASSUMPTES CIVILS**

**Taula 8: Tipus d'assumptes civils ingressats als Jutjats de Violència contra les Dones. Baix Llobregat. 1r trimestre 2011**

Partits Judicials	Divorcis consensuats	Divorcis NO consensuats	Separacions mutu acord	Separacions contencioses	Modificació mesures consensuades	Modificació mesures NO consensuades	Custòdia fills menors NO matrimonials consensuats	Custòdia fills menors NO matrimonials NO consensuats	Altres	Total
Martorell	0	5	0	0	1	1	0	4	2	13
Sant Boi de Llobregat	0	1	0	1	0	0	0	0	0	2
Sant Feliu de Llobregat	0	9	0	1	0	3	0	4	12	29
Cornellà de Llobregat	1	4	0	0	1	1	0	1	2	10
Gavà	0	4	1	0	0	0	0	4	11	20
Esplugues de Llobregat	1	1	0	0	0	0	0	2	1	5
El Prat de Llobregat	0	0	0	0	0	3	0	2	4	9
<b>BAIX LLOBREGAT</b>	<b>2</b>	<b>24</b>	<b>1</b>	<b>2</b>	<b>2</b>	<b>8</b>	<b>0</b>	<b>17</b>	<b>32</b>	<b>88</b>
Catalunya	24	229	7	10	10	58	3	153	330	824
Espanya	132	1.436	30	76	44	410	79	856	453	3.516

Font: OC-BL, a partir de les dades del Observatorio contra la Violència Doméstica y de Género (CGPJ).

### 4.3.- COMENTARI DE LES DADES

Els **assumpes civils ingressats directament** durant el primer trimestre de 2011 en el conjunt dels partits judicials del Baix Llobregat van ser 88, 13 més que en el trimestre anterior. Destaca Sant Feliu de Llobregat per ser el partit judicial que ha ingressat directament més assumpes civils – 29– i Sant Boi de Llobregat per ser el que menys n'ha ingressat (2), seguit d'Esplugues de Llobregat (5) i El Prat de Llobregat (9). Al llarg del trimestre cap assumpte civil va ser **reobert**. El nombre de casos **resolts** al llarg del primer trimestre de 2011 al Baix Llobregat van ser 95 – 21 menys que el primer trimestre de 2011 -, mentre que són 139 els assumpes civils **pendents de finalitzar**, 10 menys que en l'anterior trimestre. Sant Feliu de Llobregat és el partit judicial amb més assumpes pendents de finalitzar (51) i Esplugues de Llobregat el que menys (3), igual que en el passat trimestre.

En termes relatius, Sant Feliu de Llobregat és el partit judicial amb més ingressos directes d'assumpes civils, representant un 33,0% del total de la comarca. En segon lloc, trobem el partit judicial de Gavà, amb un 22,7% dels assumpes civils ingressats directament de la comarca. A continuació se situa Martorell amb un 14,8%. Sant Boi de Llobregat amb un 2,3% presenta el percentatge més baix d'assumpes civils d'ingrés directe de la comarca, seguit d'Esplugues de Llobregat. En relació al **conjunt de Catalunya**, els assumpes civils ingressats directament en els partits judicials del Baix Llobregat representen el 10,7% del total de Catalunya.

Els principals **tipus d'assumpes civils** són referents a divorcis no consensuats (24) i a la custòdia de fills menors no matrimonials no consensuats (17). Altres assumpes civils més minoritaris són les separacions contencioses o bé les modificacions de mesures no consensuades. Destacar la categoria d'altres assumpes civils (32), la qual presenta la quantitat més important de casos.

## 5.- ORDRES DE PROTECCIÓ (OP)

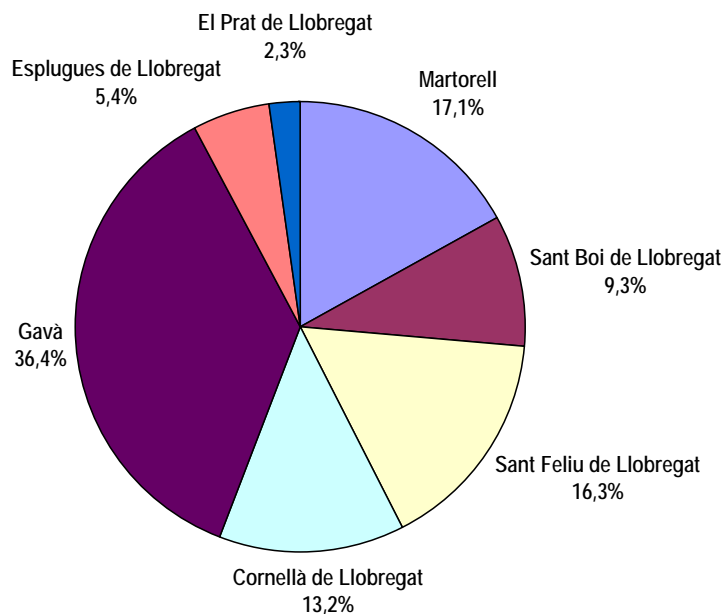
### 5.1.- OP SEGONS INSTÀNCIA

**Taula 9: OP incoades segons instància. Baix Llobregat. 1r trimestre 2011**

Partits Judicials	Ordres de Protecció incoades a instància de:					Total
	Víctima	Altres persones	Ministeri Fiscal	D'ofici	Administració	
Martorell	21	0	1	0	0	22
Sant Boi de Llobregat	12	0	0	0	0	12
Sant Feliu de Llobregat	21	0	0	0	0	21
Cornellà de Llobregat	17	0	0	0	0	17
Gavà	45	0	2	0	0	47
Esplugues de Llobregat	7	0	0	0	0	7
El Prat de Llobregat	2	0	1	0	0	3
<b>BAIX LLOBREGAT</b>	<b>125</b>	<b>0</b>	<b>4</b>	<b>0</b>	<b>0</b>	<b>129</b>
Catalunya	1.300	8	14	13	0	1.335
Espanya	8.248	43	399	103	4	8.797

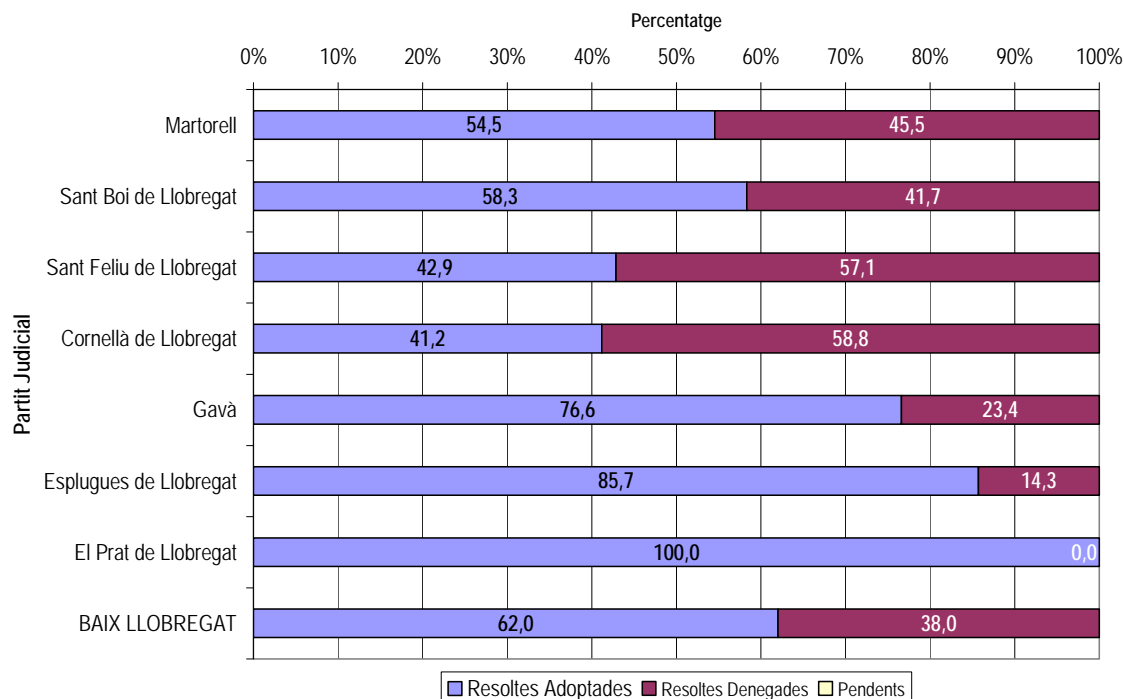
Font: OC-BL, a partir de les dades del Observatorio contra la Violencia Doméstica y de Género (CGPJ).

**Gràfic 6: Distribució de les OP incoades per partits judicials. Baix Llobregat. 1r trimestre 2011**



Font: OC-BL, a partir de les dades del Observatorio contra la Violencia Doméstica y de Género (CGPJ).

**Gràfic 7: Distribució de les OP segons estat i per partits judicials. Baix Llobregat. 1r trimestre 2011**



Font: OC-BL, a partir de les dades del Observatorio contra la Violencia Doméstica y de Género (CGPJ).

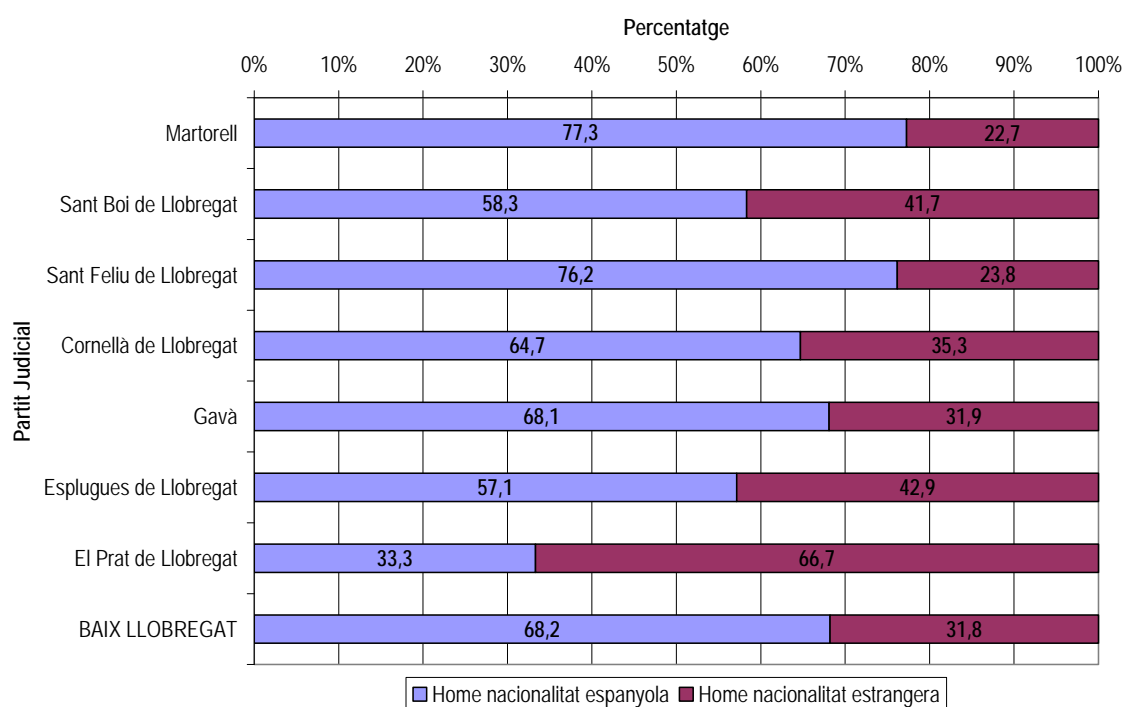
## 5.2.- OP SEGONS SEXE I NACIONALITAT

**Taula 10: OP segons denunciat i nacionalitat. Baix Llobregat. 1r trimestre 2011**

Partits Judicials	Denunciat: Home nacionalitat espanyola	Denunciat: Home nacionalitat estrangera	Total
Martorell	17	5	22
Sant Boi de Llobregat	7	5	12
Sant Feliu de Llobregat	16	5	21
Cornellà de Llobregat	11	6	17
Gavà	32	15	47
Esplugues de Llobregat	4	3	7
El Prat de Llobregat	1	2	3
<b>BAIX LLOBREGAT</b>	<b>88</b>	<b>41</b>	<b>129</b>
Catalunya	832	503	1.335
Espanya	5.883	2.915	8.798

Font: OC-BL, a partir de les dades del Observatorio contra la Violencia Doméstica y de Género (CGPJ).

**Gràfic 8: Distribució de les OP segons denunciat i nacionalitat per partits judicials. Baix Llobregat. 1r trimestre 2011**



Font: OC-BL, a partir de les dades del Observatorio contra la Violencia Doméstica y de Género (CGPJ).

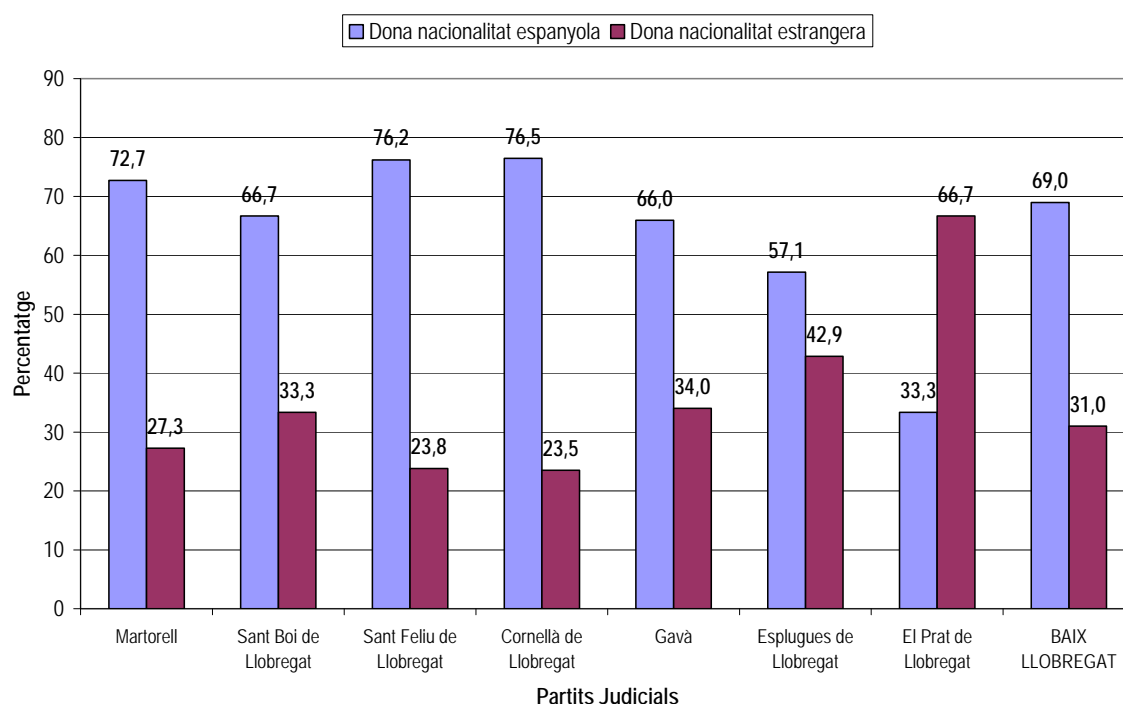
**Taula 11: OP segons víctima, nacionalitat i edat. Baix Llobregat. 1r trimestre 2011**

Partits Judicials	Víctima: Dona nacionalitat espanyola major d'edat	Víctima: Dona nacionalitat espanyola menor d'edat	Víctima: Dona nacionalitat estrangera major d'edat	Víctima: Dona nacionalitat estrangera menor d'edat	Total
Martorell	16	0	6	0	22
Sant Boi de Llobregat	8	0	4	0	12
Sant Feliu de Llobregat	16	0	5	0	21
Cornellà de Llobregat	13	0	4	0	17
Gavà	31	0	16	0	47
Esplugues de Llobregat	4	0	3	0	7
El Prat de Llobregat	1	0	2	0	3
<b>BAIX LLOBREGAT</b>	<b>89</b>	<b>0</b>	<b>40</b>	<b>0</b>	<b>129</b>
Catalunya	832	10	461	32	1.335
Espanya	5.613	149	2.927	109	8.798

Font: OC-BL, a partir de les dades del Observatorio contra la Violencia Doméstica y de Género (CGPJ).



**Gràfic 9: Distribució de les OP segons víctima i nacionalitat per partits judicials. Baix Llobregat. 1r trimestre 2011**



Font: OC-BL, a partir de les dades del Observatorio contra la Violencia Doméstica y de Género (CGPJ).

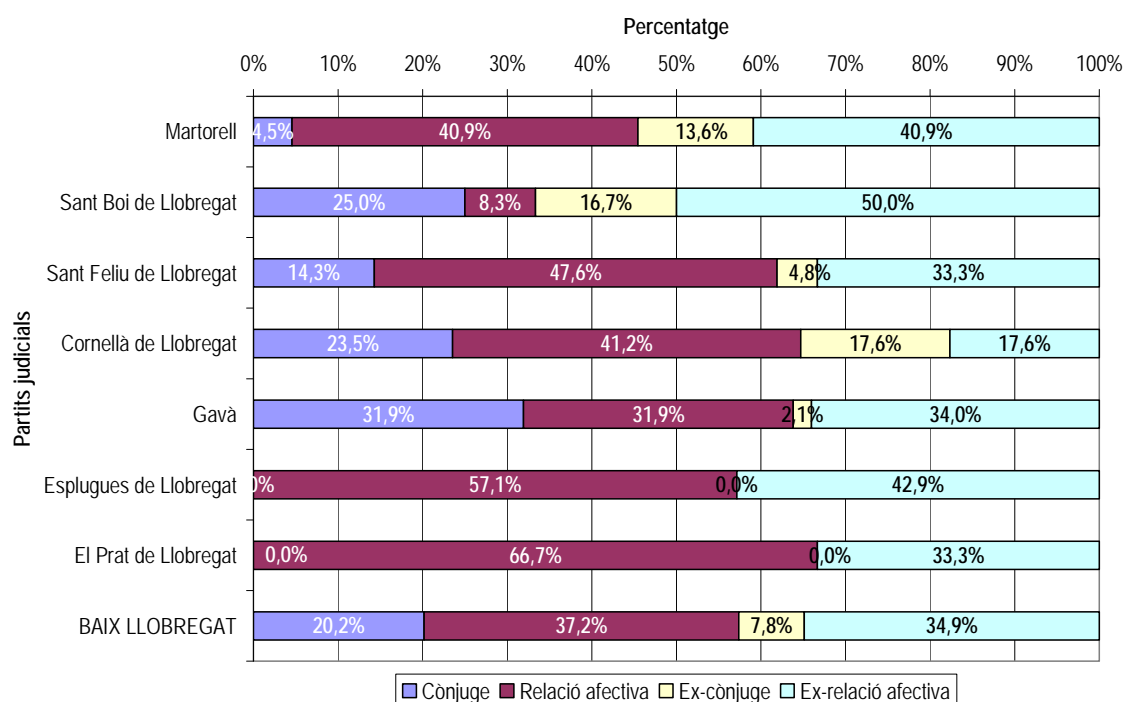
### 5.3.- RELACIÓ AMB L'AGRESSOR

**Taula 12: Tipus de relació amb l'agressor. Baix Llobregat. 1r trimestre 2011**

Partits Judicials	Cònjuge	Ex-cònjuge	Relació afectiva	Ex-relació afectiva	Total
Martorell	1	3	9	9	22
Sant Boi de Llobregat	3	2	1	6	12
Sant Feliu de Llobregat	3	1	10	7	21
Cornellà de Llobregat	4	3	7	3	17
Gavà	15	1	15	16	47
Esplugues de Llobregat	0	0	4	3	7
El Prat de Llobregat	0	0	2	1	3
<b>BAIX LLOBREGAT</b>	<b>26</b>	<b>10</b>	<b>48</b>	<b>45</b>	<b>129</b>
Catalunya	359	125	429	422	1.335
Espanya	2.496	928	2.620	2.754	8.798

Font: OC-BL, a partir de les dades del Observatorio contra la Violencia Doméstica y de Género (CGPJ).

**Gràfic 10: Distribució del tipus de relació amb l'agressor per partits judicials. Baix Llobregat. 1r trimestre 2011**



Font: OC-BL, a partir de les dades del Observatorio contra la Violencia Doméstica y de Género (CGPJ).

#### 5.4.- COMENTARI DE LES DADES

Durant el primer trimestre del 2011 **129 ordres de protecció van ser incoades**<sup>7, 8</sup> més que en el trimestre anterior. La majoria d'elles van ser sol·licitades a instància de la víctima (125), i es té constància de 4 casos iniciats a instància del Ministeri Fiscal. Tots els partits judicials del Baix Llobregat van registrar ordres de protecció al llarg del trimestre.

Ressaltar els partits judicials de Gavà (36,4%) i Sant Feliu de Llobregat (16,3%) com aquells amb un percentatge més alt d'ordres de protecció dins de la comarca durant el primer trimestre de 2011. El Prat de Llobregat és el que presenta un percentatge menor a nivell comarcal (2,3%).

<sup>7</sup> Veure ANNEX 2.

S'observa al llarg d'aquest primer trimestre de 2011 el conjunt de partits judicials tenien resoltes i adoptades el 62% de les ordres de protecció<sup>8</sup>. A diferència de trimestres anteriors, en els partits judicials de Sant Feliu de Llobregat i Cornellà de Llobregat el percentatge d'**ordres de protecció resoltes i denegades** és superior al d'adoptades.

En referència als **homes denunciats**, es pot veure com en tots els partits judicials del Baix Llobregat el percentatge de nacionals és superior al d'estrangers. Mirant el conjunt del Baix Llobregat, el 68,2% dels homes denunciats són de nacionalitat espanyola, mentre que el 31,8% són de nacionalitat estrangera. Comentar que durant el primer trimestre de 2011 gairebé totes les dones que van interposar una ordre de protecció eren majors d'edat. En gairebé tots els partits judicials el percentatge de **víctimes** de nacionalitat espanyola és superior al percentatge de víctimes de nacionalitat estrangera.

A partir de les dades anteriorment exposades no es pot destacar cap tendència general pel que fa a la **relació entre la víctima i l'agressor**. A cada partit judicial les distribucions entre cònjuges, excònjuges, parella i exparella canvien sense ser possible identificar-ne un patró comú clar. A nivell global, els partits judicials del Baix Llobregat mostren com menys de la meitat de les relacions entre la víctima i l'agressor són relacions finalitzades (42,7%, excònjuge i exrelació afectiva) i més de la meitat són relacions no finalitzades (57,3%, cònjuge i relació afectiva). A nivell desglossat, només són dos els partits judicials amb més del 50,0% de casos de relacions finalitzades (Martorell i Sant Boi de Llobregat).

La categoria registrada amb menys freqüència als Jutjats de Violència contra les Dones del Baix Llobregat, Catalunya i Espanya és la que identifica l'agressor com l'excònjuge de la víctima, tal i com es mostrava, també, en trimestres precedents.

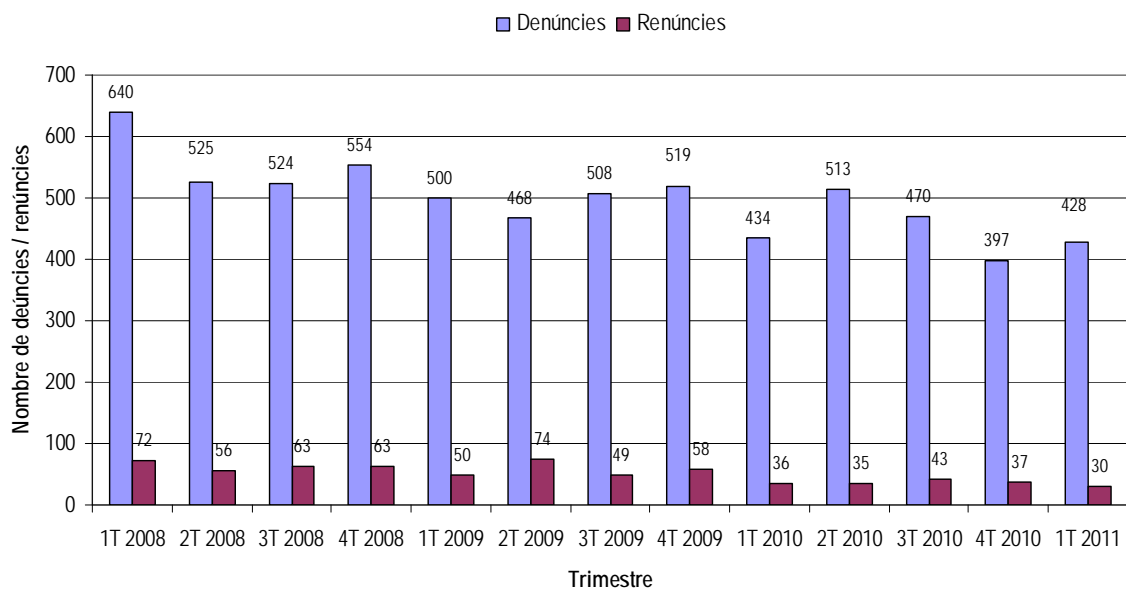
---

<sup>8</sup> Veure ANNEX 2.

## 6.- EVOLUCIÓ 2008-2011

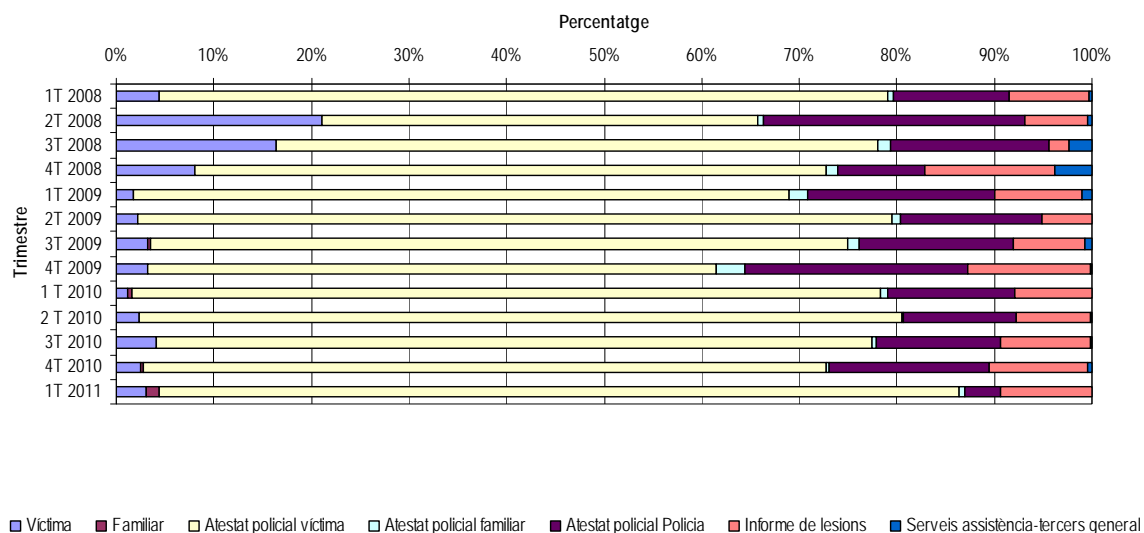
### 6.1.-GRÀFICS I TAULES D'EVOLUCIÓ

**Gràfic 11: Evolució trimestral denúncies i renúncies. Baix Llobregat 2008-2011**



Font: OC-BL, a partir de les dades del Observatorio contra la Violencia Doméstica y de Género (CGPJ).

**Gràfic 12: Evolució trimestral tipus de denúncies. Baix Llobregat 2008-2011**



Font: OC-BL, a partir de les dades del Observatorio contra la Violencia Doméstica y de Género (CGPJ).

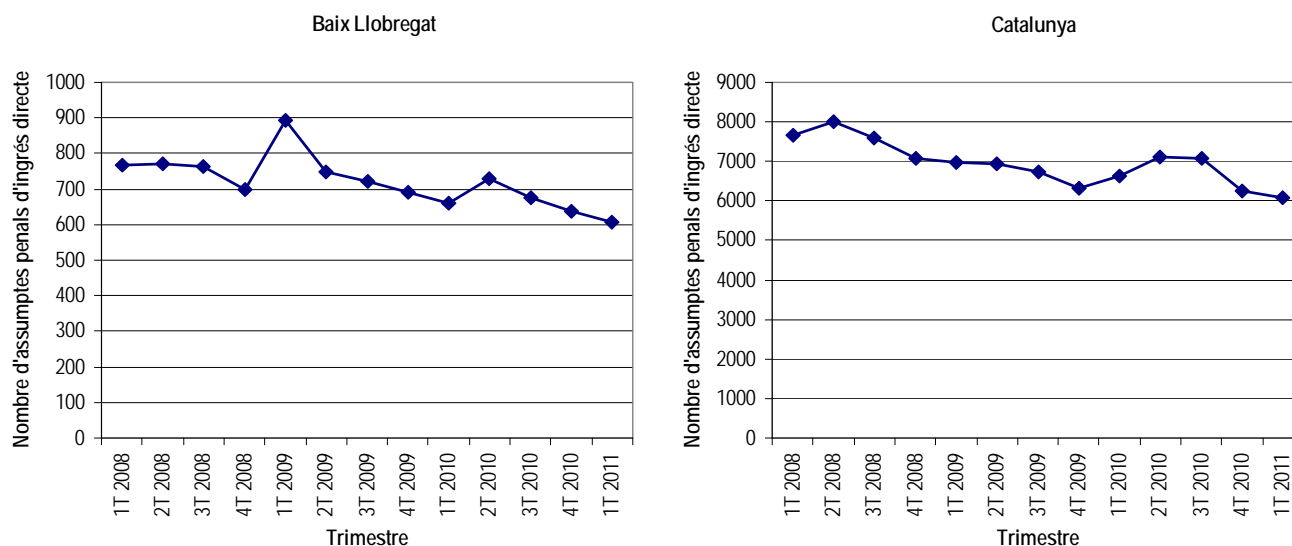
**Taula 13: Evolució trimestral nombre de condemnats i absolts. Baix Llobregat 2008-2011**

Condemnats i absolts per nacionalitat:

Trimestre	Condemnat nacionalitat espanyola		Condemnat nacionalitat estrangera		Absolt nacionalitat espanyola		Absolt nacionalitat estrangera	
	n	%	n	%	n	%	n	%
1T 2008	41	70,7	17	29,3	22	84,6	4	15,4
2T 2008	30	63,8	17	36,2	50	74,6	17	25,4
3T 2008	39	68,4	18	31,6	25	80,6	6	19,4
4T 2008	19	73,1	7	26,9	28	87,5	4	12,5
1T 2009	52	86,7	8	13,3	17	94,4	1	5,6
2T 2009	29	74,4	10	25,6	23	82,1	5	17,9
3T 2009	37	82,2	8	17,8	12	75,0	4	25,0
4T 2009	36	76,6	11	23,4	22	73,3	8	26,7
1T 2010	26	72,2	10	27,8	20	95,2	1	4,8
2T 2010	27	65,9	14	34,1	39	81,3	9	18,8
3T 2010	39	83,0	8	17,0	13	76,5	4	23,5
4T 2010	23	59,0	16	41,0	23	74,2	8	25,8
1T 2011	32	76,2	10	23,8	20	80,0	5	20,0

Font: OC-BL, a partir de les dades del Observatorio contra la Violencia Doméstica y de Género (CGPJ).

**Gràfic 13: Evolució trimestral d'assumpes penals. Comparativa Baix Llobregat - Catalunya 2008-2011**



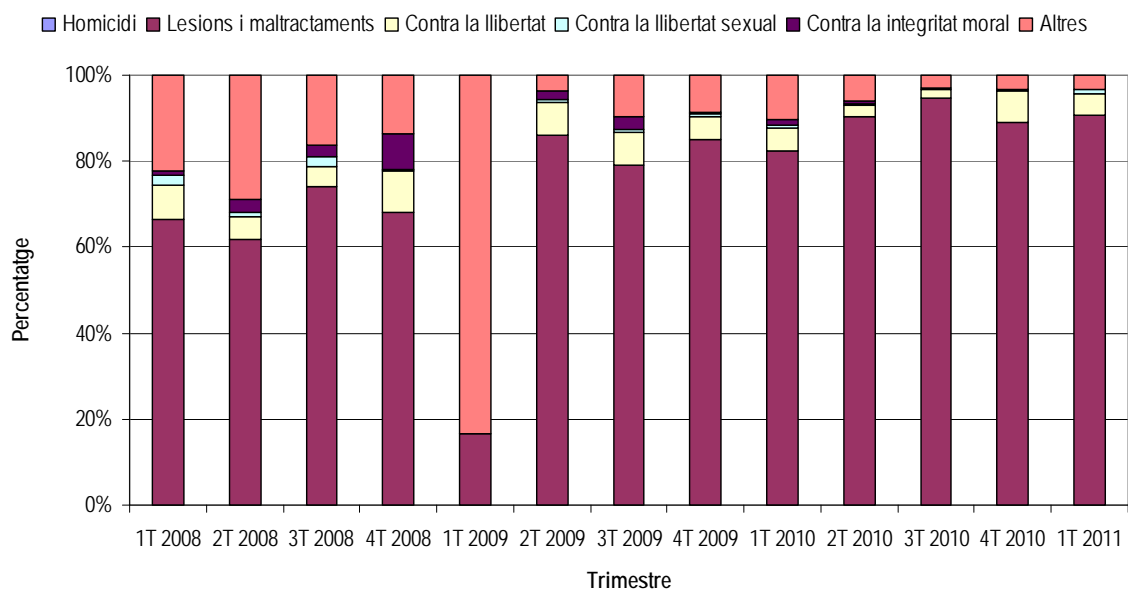
Font: OC-BL, a partir de les dades del Observatorio contra la Violencia Doméstica y de Género (CGPJ).

**Taula 14: Evolució trimestral dels tipus de faltes. Baix Llobregat 2008-2011**

Trimestre	Injúries		Vexació		Altres faltes	
	n	%	n	%	n	%
1T 2008	18	42,9	13	31,0	11	26,2
2T 2008	13	33,3	15	38,5	11	28,2
3T 2008	22	44,0	17	34,0	11	22,0
4T 2008	12	25,5	11	23,4	24	51,1
1T 2009	11	28,2	9	23,1	19	48,7
2T 2009	16	34,8	8	17,4	22	47,8
3T 2009	18	36,0	8	16,0	24	48,0
4T 2009	18	38,3	11	23,4	18	38,3
1T 2010	17	34,0	18	36,0	15	30,0
2T 2010	28	51,9	11	20,4	15	27,8
3T 2010	27	65,9	8	19,5	6	14,6
4T 2010	19	29,7	16	25,0	29	45,3
1T 2011	19	50,0	16	42,1	3	7,9

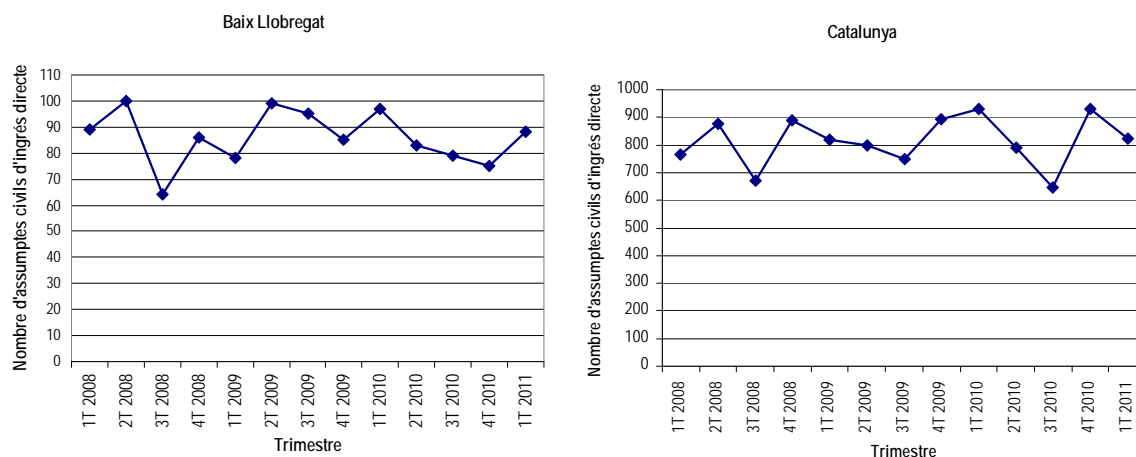
Font: OC-BL, a partir de les dades del Observatorio contra la Violencia Doméstica y de Género (CGPJ).

**Gràfic 14: Evolució trimestral dels tipus de delictes. Baix Llobregat 2008-2011**



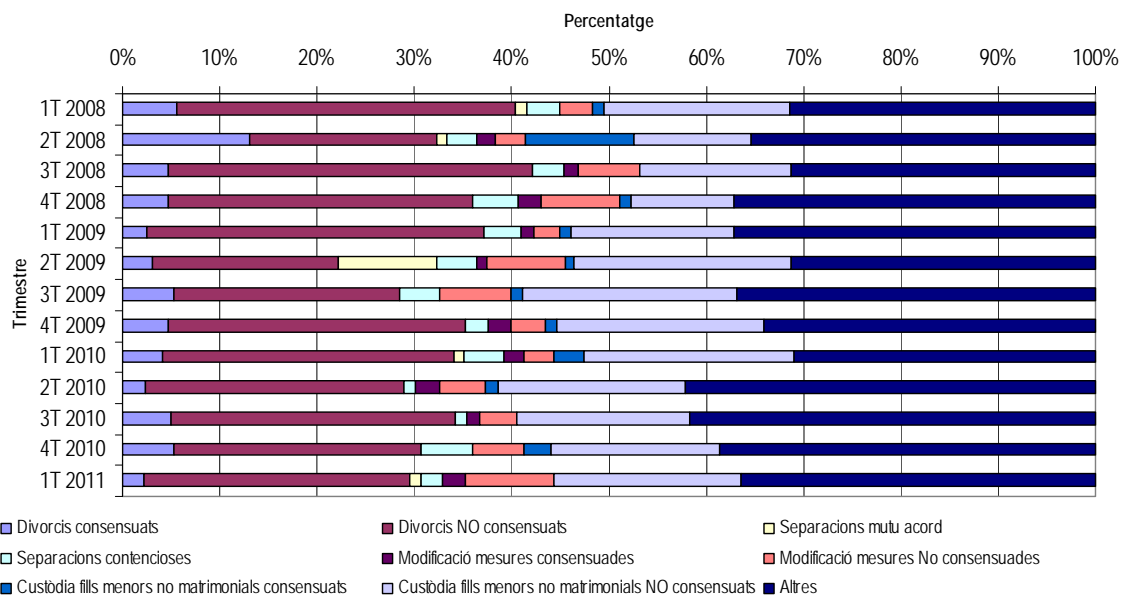
Font: OC-BL, a partir de les dades del Observatorio contra la Violencia Doméstica y de Género (CGPJ).

**Gràfic 15: Evolució trimestral d'assumptes civils. Comparativa Baix Llobregat - Catalunya 2008-2011**



Font: OC-BL, a partir de les dades del Observatorio contra la Violencia Doméstica y de Género (CGPJ).

**Gràfic 16: Evolució dels tipus d'assumptes civils. Baix Llobregat 2008-2011**



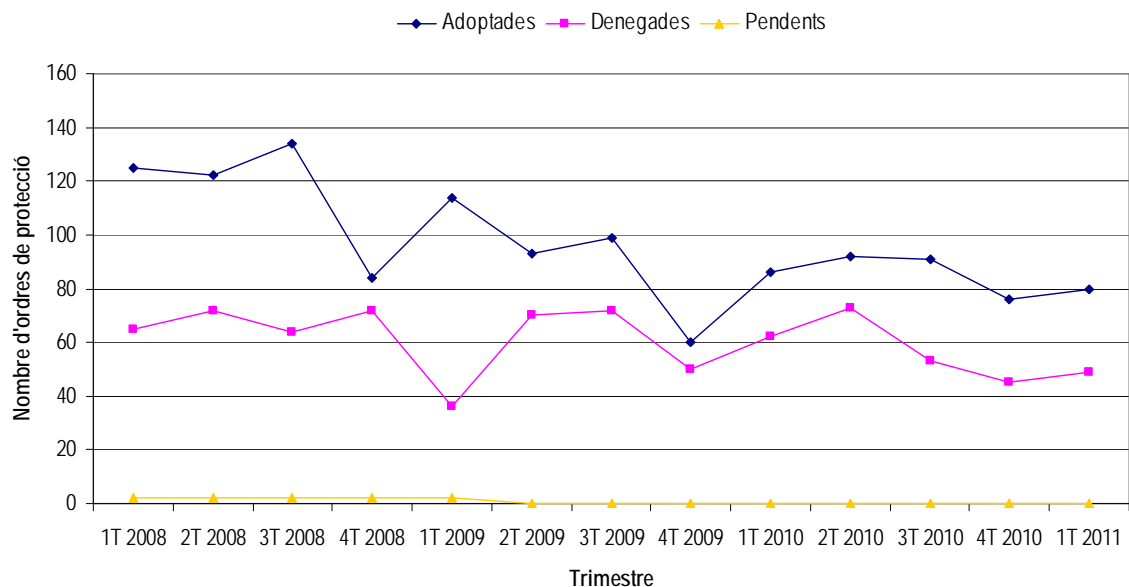
Font: OC-BL, a partir de les dades del Observatorio contra la Violencia Doméstica y de Género (CGPJ).

**Taula 15: Evolució trimestral d'OP incoades segons instància. Baix Llobregat 2008-2011**

Trimestre	Victima		Altres		Ministeri		D'ofici		Administració	
	n	%	n	%	n	%	n	%	n	%
1T 2008	189	98,4	2	1,0	0	0,0	1	0,5	0	0,0
2T 2008	189	97,4	0	0,0	3	1,5	2	1,0	0	0,0
3T 2008	184	92,9	2	1,0	11	5,6	1	0,5	0	0,0
4T 2008	154	98,7	2	1,3	0	0,0	0	0,0	0	0,0
1T 2009	149	99,3	0	0,0	1	0,7	0	0,0	0	0,0
2T 2009	159	97,5	1	0,6	3	1,8	0	0,0	0	0,0
3T 2009	167	97,7	0	0,0	4	2,3	0	0,0	0	0,0
4T 2009	102	92,7	0	0,0	8	7,3	0	0,0	0	0,0
1T 2010	148	100,0	0	0,0	0	0,0	0	0,0	0	0,0
2T 2010	157	95,2	1	0,6	7	4,2	0	0,0	0	0,0
3T 2010	141	97,9	0	0,0	3	2,1	0	0,0	0	0,0
4T 2010	115	95,0	0	0,0	6	5,0	0	0,0	0	0,0
1T 2011	125	96,9	0	0,0	4	3,1	0	0,0	0	0,0

Font: OC-BL, a partir de les dades del Observatorio contra la Violencia Doméstica y de Género (CGPJ).

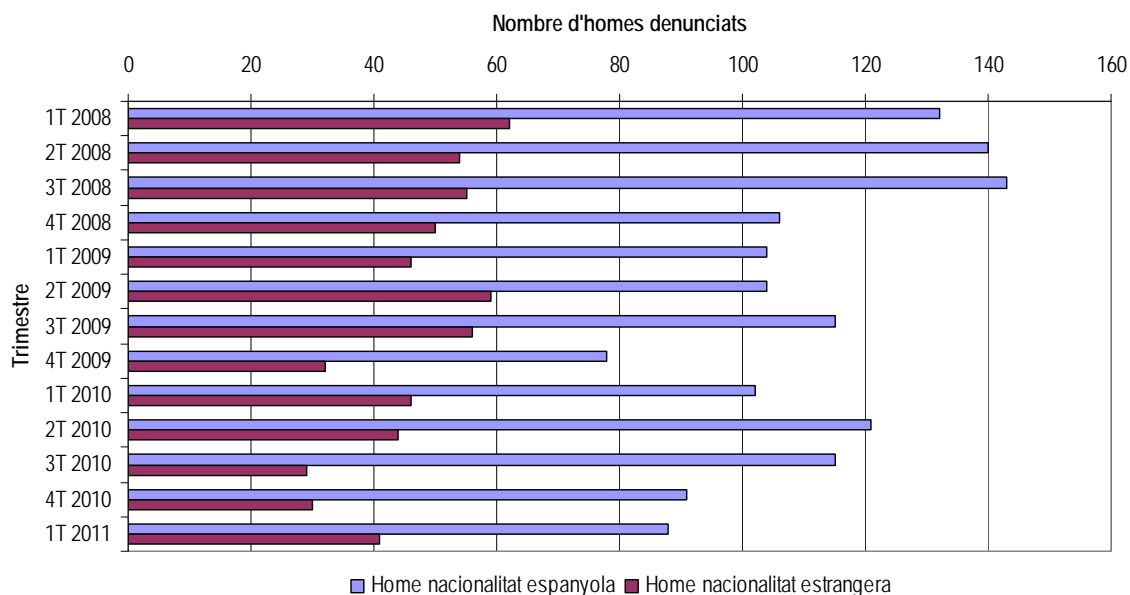
**Gràfic 17: Evolució trimestral d'OP segons estat. Baix Llobregat 2008-2011**



Font: OC-BL, a partir de les dades del Observatorio contra la Violencia Doméstica y de Género (CGPJ).

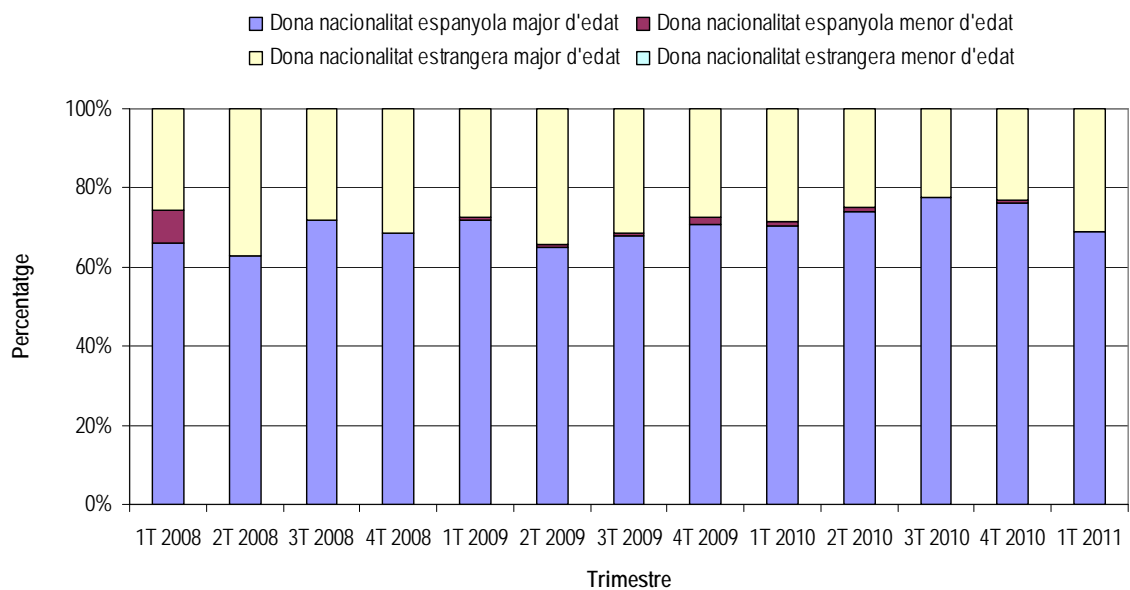


**Gràfic 18: Evolució trimestral de les OP segons nacionalitat del denunciat. Baix Llobregat 2008-2011**



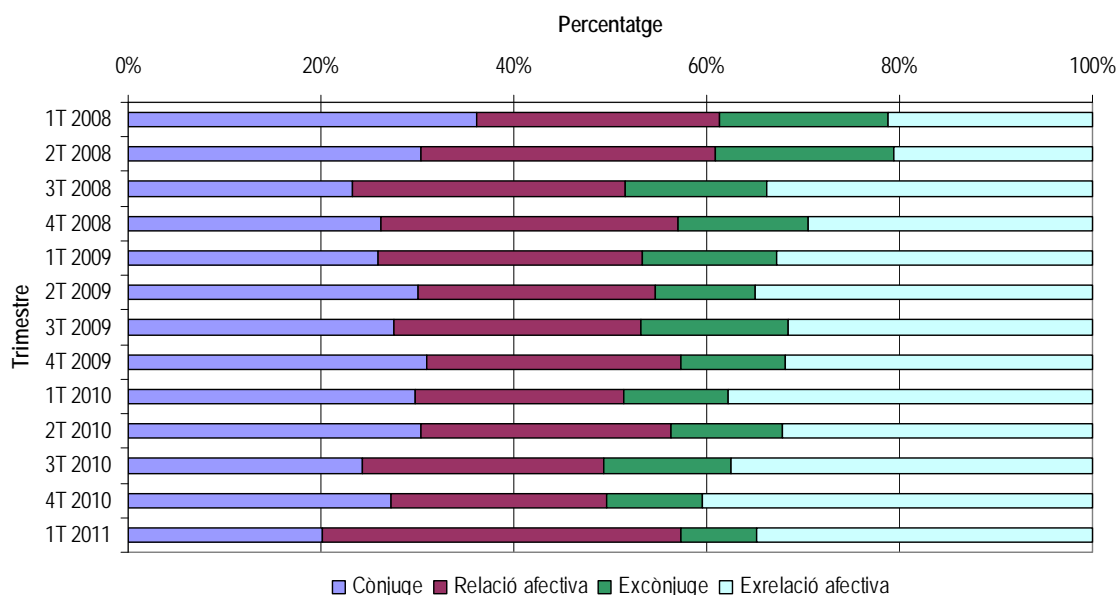
Font: OC-BL, a partir de les dades del Observatorio contra la Violencia Doméstica y de Género (CGPJ).

**Gràfic 19: Evolució trimestral de les OP segons la nacionalitat i l'edat de la víctima. Baix Llobregat 2008-2011**



Font: OC-BL, a partir de les dades del Observatorio contra la Violencia Doméstica y de Género (CGPJ).

**Gràfic 20: Evolució trimestral de la relació amb l'agressor. Baix Llobregat 2008-2011**



Font: OC-BL, a partir de les dades del Observatorio contra la Violència Doméstica y de Género (CGPJ).

## 6.2.- COMENTARI DE LES DADES

El primer trimestre de 2011 supera les 400 **denúncies** trimestrals, arribant a 428. Al llarg dels trimestres, la forma majoritària d'interposar la denúncia ha estat per atestat policial de la víctima. La segona forma més utilitzada per a la interposició de denúncies varia al llarg del temps, compartint-se entre: directament per la víctima, per atestat policial directe de la policia o bé per informe de lesions.

Com a tendència general, respecte el trimestre anterior el nombre d'homes **condemnats** de nacionalitat espanyola ha augmentat. En aquest primer trimestre de 2011 el nombre de condemnats estrangers ha disminuït. Pel que fa al nombre d'**absolts** han disminuït respecte el trimestre anterior. Tant en el cas dels condemnats com dels absolts, en l'àmplia majoria dels casos el nombre d'homes de nacionalitat espanyola supera el de nacionalitat estrangera.

Les xifres registrades d'**assumpes penals d'ingrés directe** de violència de gènere i/o domèstica apunten una disminució en el nombre d'assumpes penals ingressats directament al Baix Llobregat i a Catalunya respecte el quart trimestre de 2010.

Han disminuït les **faltes**, registrant-se, aquest trimestre, les xifres més baixes d'altres faltes. Pel que fa als **delictes**, a l'inici del període estudiat la categoria de "Lesions i maltractaments" ha anat creixent en importància, arribant a ser la principal forma de delicte, tendència només trencada pel primer trimestre del 2009. Durant els últims set trimestres aquesta categoria es manté com a majoritària.

Els **assumpes civils d'ingrés directe** presenten una evolució amb augments i disminucions pronunciades. Així, es trenca la tendència decreixent de l'anterior trimestre al Baix Llobregat, augmentat de manera significativa els assumpes civils d'ingrés directe, en canvi, disminueixen a Catalunya. En relació al **tipus d'assumpes civils**, al llarg dels trimestres els principals assumpes civils són els divorcis no consensuats, la custòdia de fills menors no matrimonials no consensuats i la categoria d'altres assumpes civils.

El nombre d'**ordres de protecció** interposades durant el primer trimestre del 2011 es manté dins dels estàndards del període estudiat. Durant els trimestres observats l'ordre de protecció és majoritàriament a instància de la víctima, sent la resta de vies molt minoritàries i fins i tot absents en algun trimestre. L'evolució del nombre d'ordres de protecció adoptades i denegades semblen seguir una mateixa tendència al llarg dels trimestres, sent el nombre d'ordres de protecció adoptades sempre major que el de denegades. Durant aquest darrer trimestre, el nombre d'ordres de protecció adoptades i les ordres de protecció denegades han augmentat, en termes absoluts. El nombre d'ordres de protecció pendents es manté inexistent al llarg dels trimestres.

En tots els trimestres observats el nombre d'**homes denunciats amb OP** de nacionalitat espanyola és superior al d'homes denunciats amb nacionalitat estrangera, cal destacar que el nombre de denunciats amb OP ha augmentat respecte l'anterior trimestre . El mateix passa en el cas de les víctimes, ja que el percentatge de **dones víctimes amb OP** de nacionalitat espanyola supera al de dones amb nacionalitat estrangera en tots els trimestres, sent pràcticament totes elles majors d'edat.

Pel que fa al tipus de **relació amb l'agressor**, la proporció de víctimes que han estat agredides pel seu cònjuge, excònjuge, parella o exparella varia al llarg del temps. Des de 2008 més del 50% dels agressors mantenen una relació afectiva o són cònjuges de la seva víctima. Cal destacar l'augment, respecte trimestres anteriors, de les víctimes agredides per les seves parelles o cònjuges. En aquest trimestre, el 57,4% de les víctimes havien estat agredides per les seves parelles o cònjuges.

## ANNEX

### ANNEX 1: PARTITS JUDICIALS DEL BAIX LLOBREGAT

Partit Judicial	Jutjats i Tribunals	Municipis	Població femenina 10**
<b>Martorell</b>	4	Abrebra	5.564
Nº1 de Barcelona		Castellví de Rosanes	871
		Collbató	1.968
		Esparreguera	10.773
		Martorell	12.928
		Olesa de Montserrat	11.703
		Sant Andreu de la Barca	13.176
		Sant Esteve Sesrovires	3.602
		Masquefa*	-
		<b>TOTAL</b>	<b>60.585</b>
<b>Sant Boi de Llobregat</b>	4	Sant Boi de Llobregat	41.501
Nº 12 de Barcelona		Sant Climent de Llobregat	1.896
		Santa Coloma de Cervelló	3.973
		Torrelles de Llobregat	2.764
		<b>TOTAL</b>	<b>50.134</b>
<b>Sant Feliu de Llobregat</b>	7	Cervelló	4.244
Nº 16 de Barcelona		Corbera de Llobregat	6.960
		Molins de Rei	12.405
		Pallejà	5.566
		La Palma de Cervelló	1.529
		El Papiol	1.985
		Sant Feliu de Llobregat	22.061
		Sant Joan Despí	16.487
		Sant Vicenç dels Horts	13.953
		Vallirana	7.103
		<b>TOTAL</b>	<b>92.293</b>
<b>Cornellà de Llobregat</b>	4	Cornellà de Llobregat	43.885
Nº 20 de Barcelona			
		<b>TOTAL</b>	<b>43.885</b>
<b>Gavà</b>	6	Begues	3.187
Nº 21 de Barcelona		Castelldefels	31.163
		Gavà	23.362
		Viladecans	31.973
		<b>TOTAL</b>	<b>89.685</b>
<b>Esplugues de Llobregat</b>	2	Esplugues de Llobregat	23.880
Nº 23 de Barcelona		Sant Just Desvern	8.325
		<b>TOTAL</b>	<b>32.205</b>
<b>El Prat de Llobregat</b>	4	El Prat de Llobregat	31.965
Nº25 de Barcelona			
		<b>TOTAL</b>	<b>31.965</b>

Font: OC-BL, a partir de les dades del Consejo General de los Procuradores de Tribunales, 2003. <http://www.cgpe.es/provincia>

\* Masquefa no pertany a la comarca del Baix Llobregat, malgrat que es computen les dades a nivell comarcal, la qual cosa suposa una petita variació

\*\*Font: OC-BL, a partir de les dades de l'Institut d'Estadística de Catalunya, 2010

## ANNEX 2: GLOSSARI DE TERMES

**ASSUMPTES PENALS:** són un tipus d'assumpte judicial. Entre els assumptes penals trobem les faltes (injúries, vexació injusta...) i els delictes (homicidi, lesions i maltractaments, contra la llibertat...) (Font: Codi Penal Espanyol).

**ASSUMPTES CIVILS:** són un tipus d'assumpte judicial. Entre els assumptes civils més comuns en temes de gènere trobem els divorcis, els separacions o les custòdies dels fills/es.

**ATESTAT POLICIAL:** "L'atestat és un conjunt de diligències de caràcter preventiu, breus i ordenades, fetes per la Policia Judicial en relació amb uns fets presumptament delictius, davant els quals s'han de dur a terme les tasques per descobrir els delinqüents i recollir els efectes, els instruments o les proves del delicte. Aquest document constitueix la base per al procediment penal." [VVAA (2004): L'Atestat Policial, Manual de Consulta. Col·lecció: Manuals de Formació Municipal 9. Diputació de Barcelona].

**DELICTE DE VIOLÈNCIA DOMÈSTICA:** exercici habitual de violència física o psíquica per part d'una persona sobre una altra que n'és o n'ha estat cònjuge, o hi està o hi ha estat lligada de forma estable per una relació d'afectivitat anàloga, o sobre els fills propis o del cònjuge o convivent, pupils, ascendents o incapaços amb els que convisqui o que es trobin subjectes a la potestat, tutela, curatela, acolliment o guarda de fet de l'una o l'altra (Font: LexCat. Web del Dept. de Justícia de la Generalitat de Catalunya).

**HOME ABSOLT:** home que després d'haver estat denunciat com a agressor per la víctima de violència masclista o altres passa per un procés judicial de caire administratiu, civil o penal i el /la jutge/ssa el declara innocent i/o que no hi ha proves suficients per a condemnar-lo.

**HOME CONDEMNAT:** home que després d'haver estat denunciat com a agressor per la víctima de violència masclista o altres passa per un procés judicial de caire administratiu, civil o penal i el/la jutge/ssa li imposa algun tipus de càrrec i/o condemna.

**INCOAR:** iniciar o començar quelcom. Donar començament a un procés o expedient (Font: web de DefiniciónLegal.com).

**INFORME DE LESIONS:** Informe de lesions: informe mèdic redactat per un professional dels serveis sanitaris, en el qual es dona constància de les lesions sofertes per la víctima. El personal sanitari té l'obligació de donar a conèixer a la policia possibles casos de maltractaments (Font: Llei 27/2003, de 31 de juliol, reguladora de l'ordre de protecció de les víctimes de violència domèstica).

**INJÚRIA:** "Delicte consistent en tota expressió o acció contra l'honor, el prestigi o el crèdit de les persones. Ofensa feta al nom, a l'honor, d'altri amb paraules o amb actes" (Font: Enciclopèdia Catalana).

**JUDICI DE FALTES.** és un procediment senzill i ràpid per enjudiciar les infraccions penals lleus denominades faltes, que es resol mitjançant un judici davant del jutjat d'instrucció. No és obligatòria la intervenció d'advocat i procurador, per la qual cosa la persona afectada pot acudir al jutjat i defensar els seus drets i interessats personalment. El termini per interposar la denúncia és de sis mesos. Quan es denuncien faltes relatives a la violència domèstica i alguns furtus, la policia cita les parts per al judici, que s'assenyala de forma immediata i se celebra al jutjat de guàrdia: judici immediat.

- Injúria: Imputació a algú d'un fet o qualitat en detriment de la seva fama o estima. En consideració a la seva gravetat pot ser delicte o falta.

- Vexació: Acció de maltractar, molestar, perseguir algú, perjudicar-lo o fer-lo patir.

(Font: LexCat. Web del Dept de Justícia).

**ORDRE DE PROTECCIÓ:** és una resolució judicial que, en els casos en què existeixin indicis fonamentats de la comissió de delictes o faltes de violència domèstica i existeixi una situació objectiva de risc per a la víctima, ordena la seva protecció mitjançant l'adopció de mesures cautelars civils i/o penals, a més d'activar les mesures d'assistència i protecció social necessàries. Entre les mesures penals trobem l'ordre d'allunyament, la prohibició de comunicació o la prohibició de tornar al lloc del delicte o residència de la víctima, entre d'altres (Font: Llei 27/2003, de 31 de juliol, reguladora de l'ordre de protecció de les víctimes de violència domèstica).

**PARTIT JUDICIAL:** és cadascuna de les divisions territorials que estableix l'Administració de Justícia, habitualment integrades per un o més municipis d'una mateixa província. A cada partit judicial existeix un òrgan judicial que assumeix les competències pròpies dels Jutjats de Violència contra les Dones (JVD). Per veure quin és el JVD que pertany a cada partit judicial o municipi, consulteu la pàgina web de l'Administració de Justícia: [http://www10.gencat.net/pls/dji\\_org\\_just/p02.resultat\\_gene](http://www10.gencat.net/pls/dji_org_just/p02.resultat_gene)

**VEXACIÓ:** "En el codi vigent a l'estat espanyol, infracció castigada com a falta, consistent a amenaçar, perseguir, perjudicar o fer patir algú" (Font: Enciclopèdia Catalana).

**VIOLÈNCIA DE GÈNERE:** Violència que, com a manifestació de la discriminació, la situació de desigualtat i les relacions de poder dels homes sobre les dones, s'exerceix sobre aquestes últimes per part de qui són o hagin estat els seus cònjuges. Inclou tots els actes de violència física i psicològica, incloent-hi les agressions a la llibertat sexual, les amenaces, les coaccions o la privació arbitrària de llibertat (Font: Seguretat Social. Ministerio de Trabajo e Inmigración).