

Setembre 2017

Informe de violència contra les dones. Partits judicials del Baix Llobregat. DADES DEL CGPJ – PRIMER TRIMESTRE 2017

Dades destacades

TRIMESTRALS

- En el primer trimestre de 2017 els partits judicials del Baix Llobregat van registrar **625** denúncies, el **72,3%** de les quals van ser rebudes per atestat policial amb denúncia de la víctima de violència masclista, **13,9%** per atestat policial amb intervenció directa de la policia i **13,6%** per informe de lesions.
- De cada 100 dones víctimes de violència masclista, **11 decideixen no declarar** en el procediment judicial. Aquesta proporció és superior al Baix Llobregat que a Espanya però inferior que al conjunt de Catalunya.
- 588 dones **víctimes de violència masclista**. 28 homes **condemnats**, 21 d'**absolts**.
- Durant el trimestre es van registrar 59 **assumpes civils d'ingrés directe**, processos contenciosos, que representaven el **10,5%** dels registrats en el conjunt de Catalunya. Els principals assumpes civils són **els divorcis no consensuats**.
- El nombre d'**assumpes penals d'ingrés directe** registrat durant el trimestre va ser de **735**, representant el **11,2%** del total del conjunt de Catalunya. Es van registrar 116 **faltes** i 781 **delictes** als partits judicials del Baix Llobregat. Les **lesions i maltractaments** han estat els delictes més registrats (el 80% del total de delictes).
- Es van iniciar 116 **ordres de protecció**, 111 incoades a instància de la víctima de violència masclista. El 37% de les ordres de protecció van ser **denegades**.
- La majoria dels homes **denunciats (72,4%)** són de nacionalitat espanyola. El **77,6%** de les víctimes de violència masclista a les que se'ls va activar una **ordre de protecció** eren majors d'edat i de nacionalitat espanyola.
- El 52,6% dels agressors als que s'ha aplicat una ordre de protecció **havien trencat una relació afectiva** amb la víctima: 42,2% són ex-relació afectiva i el 10,3% ex-cònjuge.

EVOLUCIÓ

- **Augmenta el nombre de denúncies**. Es registren 208 denúncies més respecte el quart trimestre de 2016 i 132 més respecte el primer trimestre de 2016.
- **Els assumpes civils d'ingrés directe disminueixen** en els partits judicials de la comarca (-4,8%) i en el conjunt de Catalunya (-0,2%) respecte el trimestre anterior. Respecte el primer trimestre de l'any anterior també disminueixen al Baix Llobregat (-17%) i a Catalunya (-31%).
- **Augmenten el nombre d'assumpes penals d'ingrés directe** en els partits judicials de la comarca (20%) i en el conjunt de Catalunya (4%) respecte l'anterior trimestre. En quant a l'evolució anual es van registrar 20% assumpes penals més al Baix Llobregat i 5% més a Catalunya.
- **Augmenten el nombre d'ordres de protecció** interposades respecte el trimestre anterior (+18) com també respecte el mateix trimestre de l'any anterior (+12).
- **El pes de les ordres de protecció denegades disminueixen en els partits judicials del Baix Llobregat**. De suposar el 50% en el quart trimestre a 37% en el primer trimestre de 2017. També, respecte el mateix trimestre de l'any anterior disminueix el pes de les ordres de protecció denegades (del 62% en el primer trimestre de 2016 a 37% en el mateix trimestre de 2017).

Les dades publicades en l'informe de violència contra les dones corresponen a les dades publicades per l'[Observatori contra la violència domèstica y de género](#) del Consejo General del Poder Judicial. Les dades del CGPJ es publiquen trimestralment. Des del 2004 s'incorpora a les estadístiques del CGPJ els processos en matèria de violència domèstica, ordres de protecció i processos civils. Les estadístiques es publiquen trimestralment desglossades per Tribunals Superiors de Justícia, províncies i partits judicials.

Al final del document trobareu el glossari de conceptes i el detall dels municipis que comprenen els partits judicials del Baix Llobregat.

DENÚNCIES Per a major informació consulteu el glossari de termes ([Annex 2](#))

Taula 1. Dades relacionades amb les denúncies rebudes als jutjats de violència contra les dones. Baix Llobregat. 1r trimestre 2017.

Partits Judicials	Dones víctimes de violència	Denúncies rebudes	Ràtio dispensa obligació declarar/ denúncies	Ràtio dispensa obligació declarar/ dones víctimes v.m
Martorell	110	132	10,6	12,7
Sant Boi de Llobregat	105	111	2,7	2,9
Sant Feliu de Llobregat	115	115	20,0	20,0
Cornellà de Llobregat	73	75	10,7	11,0
Gavà	111	111	6,3	6,3
Esplugues de Llobregat	41	41	19,5	19,5
El Prat de Llobregat	33	40	5,0	6,1
Baix Llobregat	588	625	10,4	11,1
Catalunya	5.327	5.717	10,6	11,4
Espanya	38.018	40.509	10,3	11,0

Font: OC-BL, a partir de les dades del Observatorio contra la Violencia Doméstica y de Género (CGPJ).
Les ratio les calculem sobre 100.

Taula 2. Procedència de les denúncies. Baix Llobregat. 1r trimestre 2017.

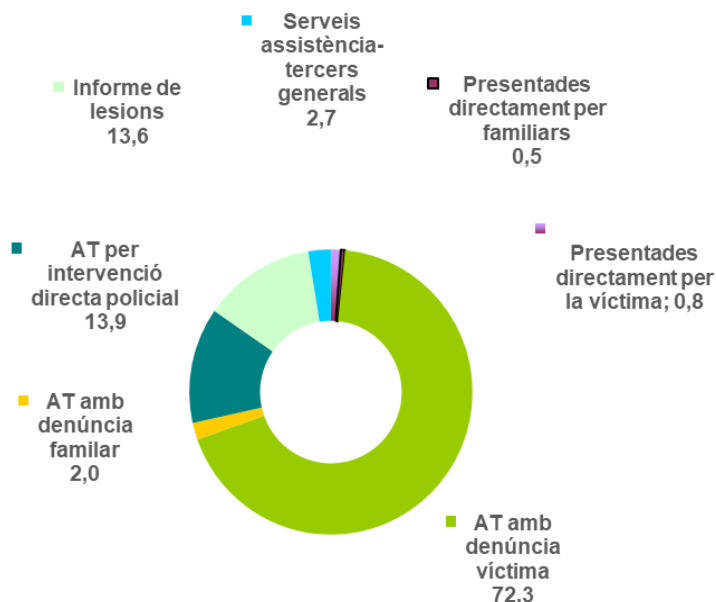
Partits Judicials	Presentades directament per la víctima*	Presentades directament per familiars*	AT** amb denúncia víctima	AT** amb denúncia familiar	AT** per intervenció directa policial	Informe de lesions	Serveis assistència-tercers generals
Martorell	3	0	50	5	35	30	9
Sant Boi de Llobregat	0	3	68	7	6	22	5
Sant Feliu de Llobregat	4	0	102	0	2	5	2
Cornellà de Llobregat	0	0	32	0	30	13	0
Gavà	0	0	111	0	0	0	0
Esplugues de Llobregat	0	0	32	0	9	0	0
El Prat de Llobregat	0	0	30	0	0	10	0
Baix Llobregat	7	3	425	12	82	80	16
Catalunya	298	7	3.808	80	848	586	90
Espanya	1.418	84	27.015	445	6.281	3.992	1.274

*Presentades directament al Jutjat de Guàrdia

**AT: Atestat Policial

Font: OC-BL, a partir de les dades del Observatorio contra la Violencia Doméstica y de Género (CGPJ).

Gràfic 1. Distribució de denúncies segons tipus de recepció. Baix Llobregat. 1r trimestre 2017.



Font: OC-BL a partir de les dades del Observatorio contra la Violencia Doméstica y de Género (CGPJ).

Taula 3. Nombre d'homes condemnats i absolts segons nacionalitat. Baix Llobregat. 1r trimestre 2017.

Partits Judicials	Condemnats		Absolts	
	Nacionalitat espanyola	Nacionalitat estrangera	Nacionalitat espanyola	Nacionalitat estrangera
Martorell	4	1	2	0
Sant Boi de Llobregat	2	1	3	0
Sant Feliu de Llobregat	3	0	6	0
Cornellà de Llobregat	2	1	1	1
Gavà	6	2	4	1
Esplugues de Llobregat	4	0	1	0
El Prat de Llobregat	1	1	2	0
Baix Llobregat	22	6	19	2
Catalunya	208	97	96	19
Espanya	3.015	1.032	719	132

Font: OC-BL, a partir de les dades del Observatorio contra la Violencia Doméstica y de Género (CGPJ).

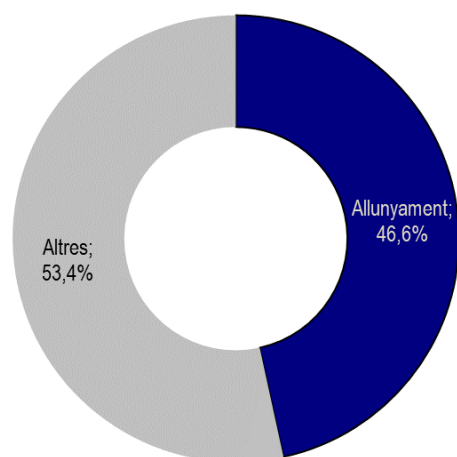
MESURES JUDICIALS DE PROTECCIÓ Per a major informació consulteu el glossari de termes ([Annex 2](#))

Taula 4. Mesures judicials de protecció a les dones víctimes de violència. 1r trimestre 2017.

Partits Judicials	Allunyament	Suspensió		
		Règim visites	Pàtria postestat	Guàrdia i custòdia
Martorell	10	0	0	0
Sant Boi de Llobregat	7	2	0	2
Sant Feliu de Llobregat	10	0	0	0
Cornellà de Llobregat	6	0	0	0
Gavà	20	3	0	4
Esplugues de Llobregat	5	0	0	0
El Prat de Llobregat	10	0	0	0
Baix Llobregat	68	5	0	6
Catalunya	546	29	1	53
Espanya	5.769	190	42	335

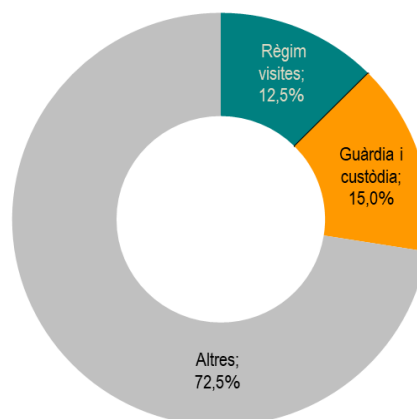
Font: OC-BL, a partir de les dades del Observatorio contra la Violencia Doméstica y de Género (CGPJ).

Gràfic 2. Pes de les mesures d'allunyament respecte el total de mesures de protecció judicial d'ordre penal.



Font: OC-BL a partir de les dades del Observatorio contra la Violencia Doméstica y de Género (CGPJ).

Gràfic 3. Pes de les mesures de suspensió respecte el total de mesures de protecció judicial d'ordre civil.



Font: OC-BL a partir de les dades del Observatorio contra la Violencia Doméstica y de Género (CGPJ).

ASSUMPTES CIVILS. Per a major informació consulteu el glossari de termes ([Annex 2](#))

Taula 5. Tipus d'assumpes civils ingressats als Jutjats de Violència contra les Dones. Baix Llobregat. 1r trimestre 2017.

	Divorcis consensuats	Divorcis NO consensuats	Separacions mutu acord	Separacions contencioses	Modificació mesures consensuades	Modificació mesures NO consensuades	Custòdia fills menors NO matrimonials consensuats	Custòdia fills menors NO matrimonials NO consensuats	Altres	Total
Partits Judicials										
Martorell	1	4	0	1	0	0	1	0	2	9
Sant Boi de Llobregat	0	3	0	0	0	0	0	3	0	6
Sant Feliu de Llobregat	0	1	0	0	1	2	0	1	1	6
Cornellà de Llobregat	3	1	0	0	1	4	0	2	1	12
Gavà	2	6	0	0	0	6	1	3	0	18
Esplugues de Llobregat	1	0	0	0	1	1	0	0	0	3
El Prat de Llobregat	0	2	0	0	0	1	1	1	0	5
Baix Llobregat	7	17	0	1	3	14	3	10	4	59
Catalunya	31	194	0	10	8	110	25	154	32	564
Espanya	192	1.384	11	67	57	827	130	1.142	335	4.145

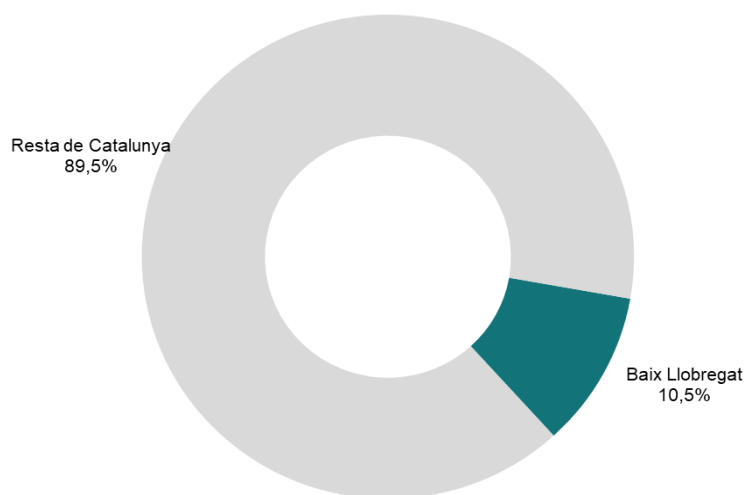
Font: OC-BL, a partir de les dades del Observatori contra la Violència Domèstica y de Género (CGPJ).

Taula 6. Assumpes civils segons tipus de procés. Baix Llobregat. 1r trimestre 2017.

	Ingressats directament	Ingressats procedents d'altres òrgans	Resultats	Pendents de finalitzar
Partits Judicials				
Martorell	9	1	10	22
Sant Boi de Llobregat	6	0	4	27
Sant Feliu de Llobregat	6	0	6	13
Cornellà de Llobregat	12	0	14	19
Gavà	18	0	13	36
Esplugues de Llobregat	3	0	3	7
El Prat de Llobregat	5	0	6	13
Baix Llobregat	59	1	56	137
Catalunya	564	19	627	1.328
Espanya	4.145	128	4.171	9.755

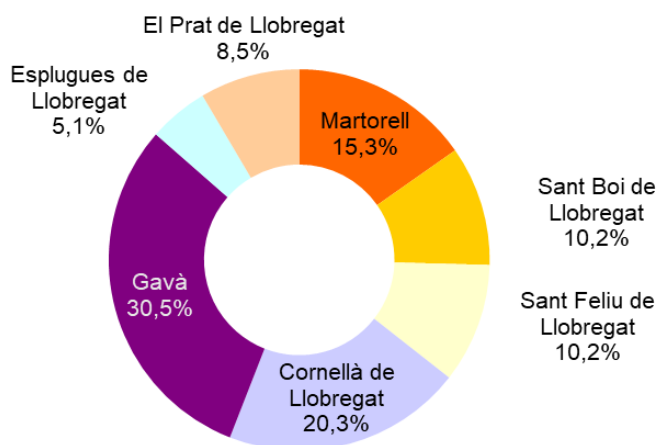
Font: OC-BL, a partir de les dades del Observatori contra la Violència Domèstica y de Género (CGPJ).

Gràfic 4. Assumptes civils ingressats directament al Baix Llobregat en relació a la resta de Catalunya. 1r trimestre 2017.



Font: OC-BL a partir de les dades del Observatorio contra la Violencia Doméstica y de Género (CGPJ).

Gràfic 5. Distribució d'assumptes civils ingressats directament per partits judicials del Baix Llobregat. 1r trimestre 2017.



Font: OC-BL a partir de les dades del Observatorio contra la Violencia Doméstica y de Género (CGPJ).

ASSUMPTES PENALS. Per a major informació consulteu el glossari de termes ([Annex 2](#))

Taula 7. Assumptes penals segons tipus de procés. Baix Llobregat. 1r trimestre 2017.

Partits Judicials	Ingressats directament	Ingressats procedents d'altres òrgans	Reoberts	Resultats	Pendents de finalitzar
Martorell	148	0	0	139	187
Sant Boi de Llobregat	136	0	0	116	68
Sant Feliu de Llobregat	99	45	0	137	51
Cornellà de Llobregat	95	0	0	89	28
Gavà	160	0	0	174	67
Esplugues de Llobregat	47	8	0	46	62
El Prat de Llobregat	50	0	5	51	51
Baix Llobregat	735	53	5	752	514
Catalunya	6.551	733	57	7.515	4.448
Espanya	44.106	6.070	310	50.502	32.536

Font: OC-BL, a partir de les dades del Observatorio contra la Violència Doméstica y de Género (CGPJ).

Taula 8. Tipus de faltes ingressades als Jutjats de Violència contra les Dones. Baix Llobregat. 1r trimestre 2017.

Partits Judicials	Injúries	Vexació injusta	Altres	Total
Martorell	3	2	0	5
Sant Boi de Llobregat	3	1	5	9
Sant Feliu de Llobregat	11	0	0	11
Cornellà de Llobregat	3	0	70	73
Gavà	7	0	2	9
Esplugues de Llobregat	2	1	2	5
El Prat de Llobregat	2	2	0	4
Baix Llobregat	31	6	79	116
Catalunya	150	56	113	319
Espanya	1.109	793	463	2.365

Font: OC-BL, a partir de les dades del Observatorio contra la Violència Doméstica y de Género (CGPJ).

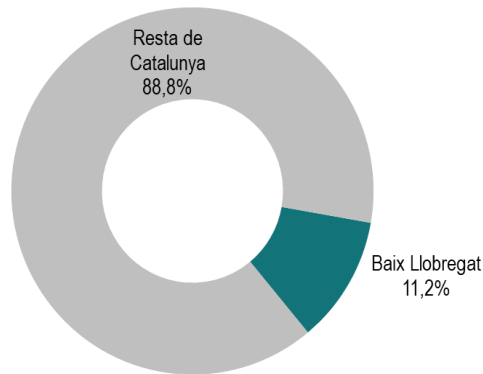
Taula 9. Tipus de delictes ingressats als Jutjats de Violència contra les Dones. Baix Llobregat. 1r trimestre 2017.

Partits Judicials	Homicidi	Lesions i maltractaments*	Contra la llibertat	Contra la llibertat sexual	Contra la integritat moral	Trenca-ment de penes	Trenca-ment de mesures	Altres	Total
Martorell	0	35	4	0	0	8	3	1	51
Sant Boi de Llobregat	0	70	18	2	0	0	15	13	118
Sant Feliu de Llobregat	0	51	28	1	0	2	2	1	85
Cornellà de Llobregat	0	66	0	0	0	4	3	0	73
Gavà	0	314	0	0	0	10	21	9	354
Esplugues de Llobregat	0	36	0	0	0	0	1	0	37
El Prat de Llobregat	0	52	0	0	0	2	9	0	63
Baix Llobregat	0	624	50	3	0	26	54	24	781
Catalunya	7	4.319	485	59	42	266	438	288	5.904
Espanya	26	27.849	3.220	206	598	2.147	3.686	1.448	39.180

* Suma del nombre de delictes de lesions i maltractaments contemplats als articles 153, 173, 148 i següents del Codi Penal.

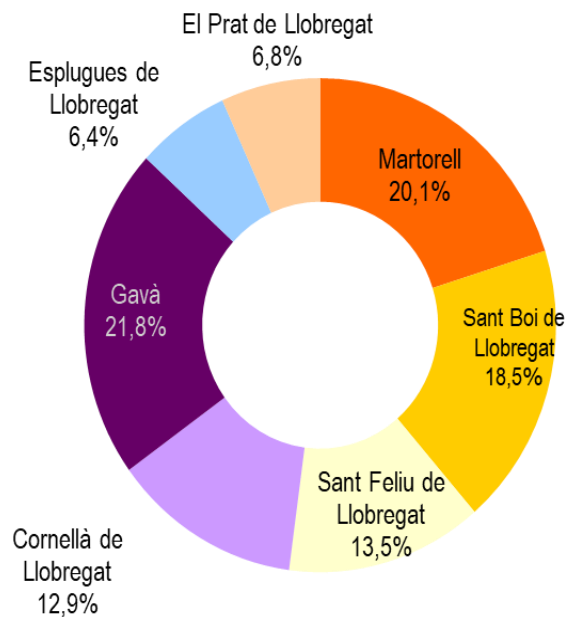
Font: OC-BL, a partir de les dades del Observatorio contra la Violència Doméstica y de Género (CGPJ).

Gràfic 6. Assumptes penals ingressats directament al Baix Llobregat en relació a la resta de Catalunya. 1r trimestre 2017.



Font: OC-BL a partir de les dades del Observatorio contra la Violencia Doméstica y de Género (CGPJ).

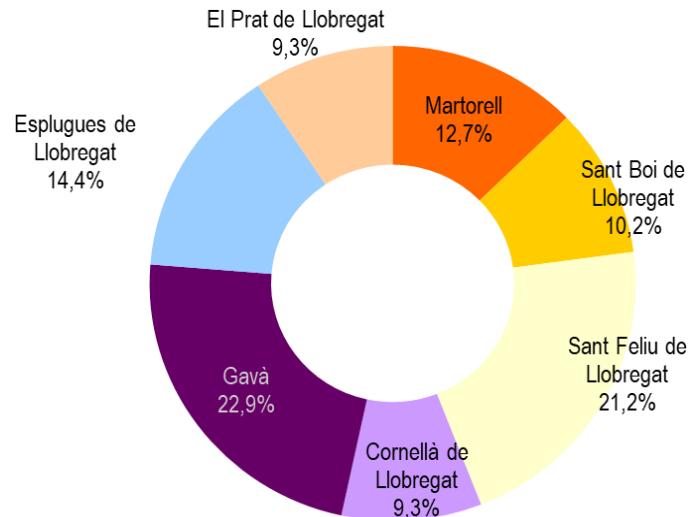
Gràfic 7. Distribució d'assumptes penals ingressats directament per partits judicials del Baix Llobregat. 1r trimestre 2017.



Font: OC-BL a partir de les dades del Observatorio contra la Violencia Doméstica y de Género (CGPJ)

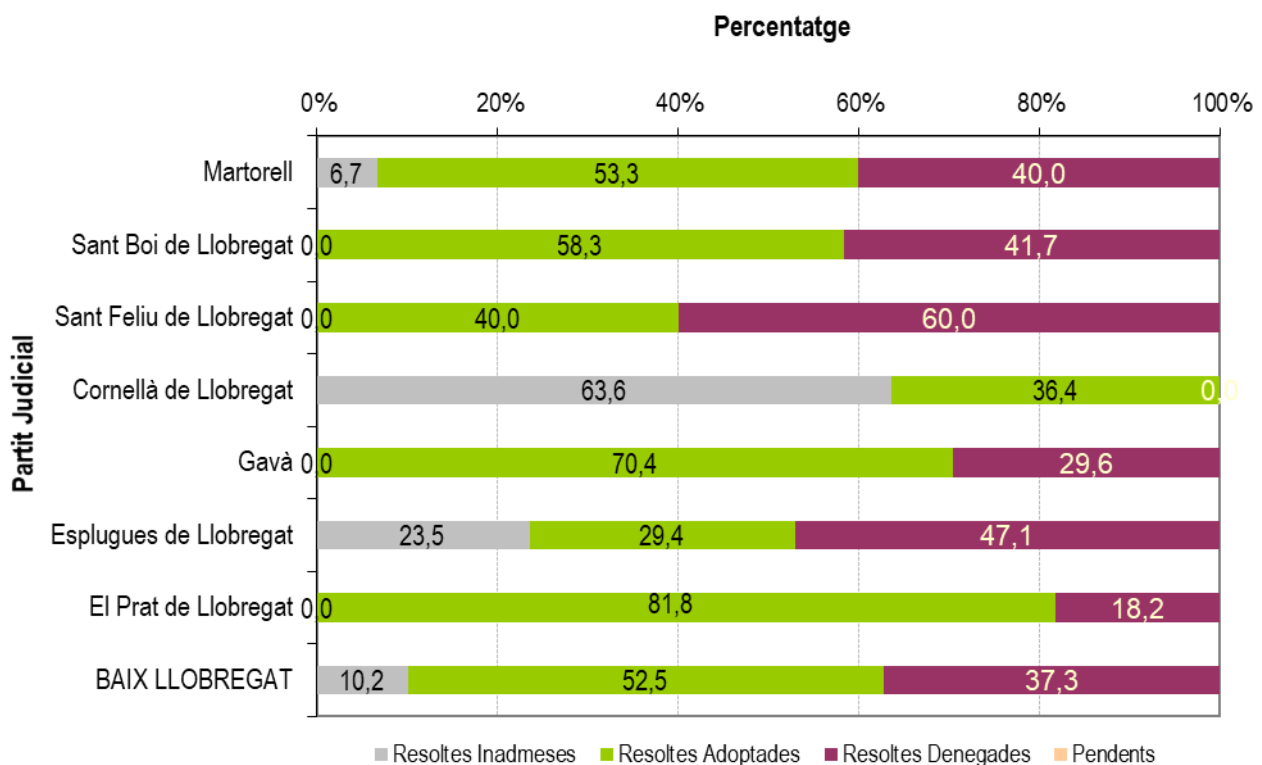
ORDRES DE PROTECCIÓ. Per a major informació consulteu el glossari de termes ([Annex 2](#))

Gràfic 8. Distribució de les ordres de protecció incoades per partits judicials del Baix Llobregat. 1r trimestre 2017.



Font: OC-BL a partir de les dades del Observatorio contra la Violencia Doméstica y de Género (CGPJ).

Gràfic 9. Distribució de les OP segons estat i partits judicials del Baix Llobregat. 1r trimestre 2017.



Font: OC-BL a partir de les dades del Observatorio contra la Violencia Doméstica y de Género (CGPJ).

Taula 10. Ordres de protecció incoades segons instància. Baix Llobregat. 1r trimestre 2017.

Partits Judicials	Víctima	Altres persones	Ministeri Fiscal	D'ofici	Administració	Total
Martorell	15	0	2	0	0	17
Sant Boi de Llobregat	12	0	1	0	0	13
Sant Feliu de Llobregat	25	0	0	0	0	25
Cornellà de Llobregat	6	0	0	0	0	6
Gavà	27	0	1	0	0	28
Esplugues de Llobregat	13	0	0	0	0	13
El Prat de Llobregat	13	0	1	0	0	14
Baix Llobregat	111	0	5	0	0	116
Catalunya	1.353	3	29	1	0	1.386
Espanya	8.767	27	464	169	11	9.438

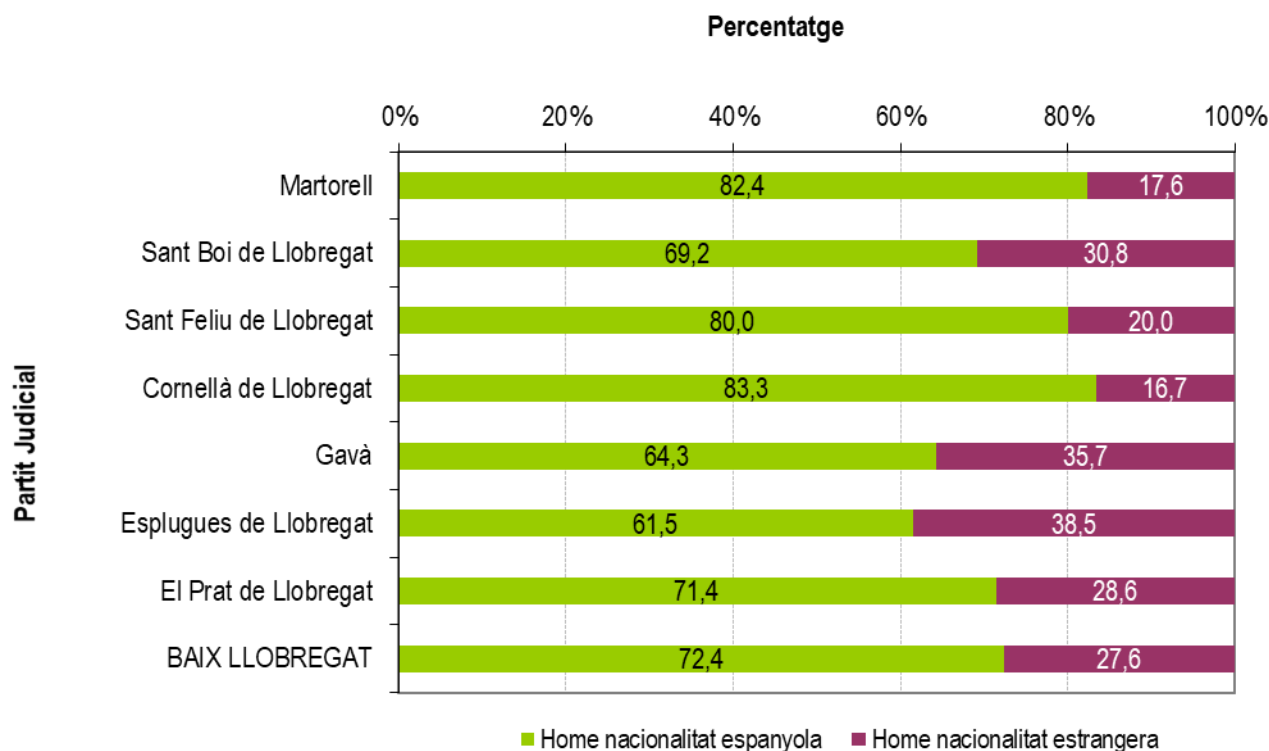
Font: OC-BL, a partir de les dades del Observatorio contra la Violencia Doméstica y de Género (CGPJ).

Taula 11. OP segons denunciat i nacionalitat. Baix Llobregat. 1r trimestre 2017.

Partits Judicials	Denunciat: Home nacionalitat espanyola	Denunciat: Home nacionalitat estrangera	Total
Martorell	14	3	17
Sant Boi de Llobregat	9	4	13
Sant Feliu de Llobregat	20	5	25
Cornellà de Llobregat	5	1	6
Gavà	18	10	28
Esplugues de Llobregat	8	5	13
El Prat de Llobregat	10	4	14
Baix Llobregat	84	32	116
Catalunya	843	543	1.386
Espanya	6.647	2.791	9.438

Font: OC-BL, a partir de les dades del Observatorio contra la Violencia Doméstica y de Género (CGPJ).

Gràfic 10. Distribució de les OP segons denunciant, nacionalitat i partits judicials del Baix Llobregat. 1r trimestre 2017.



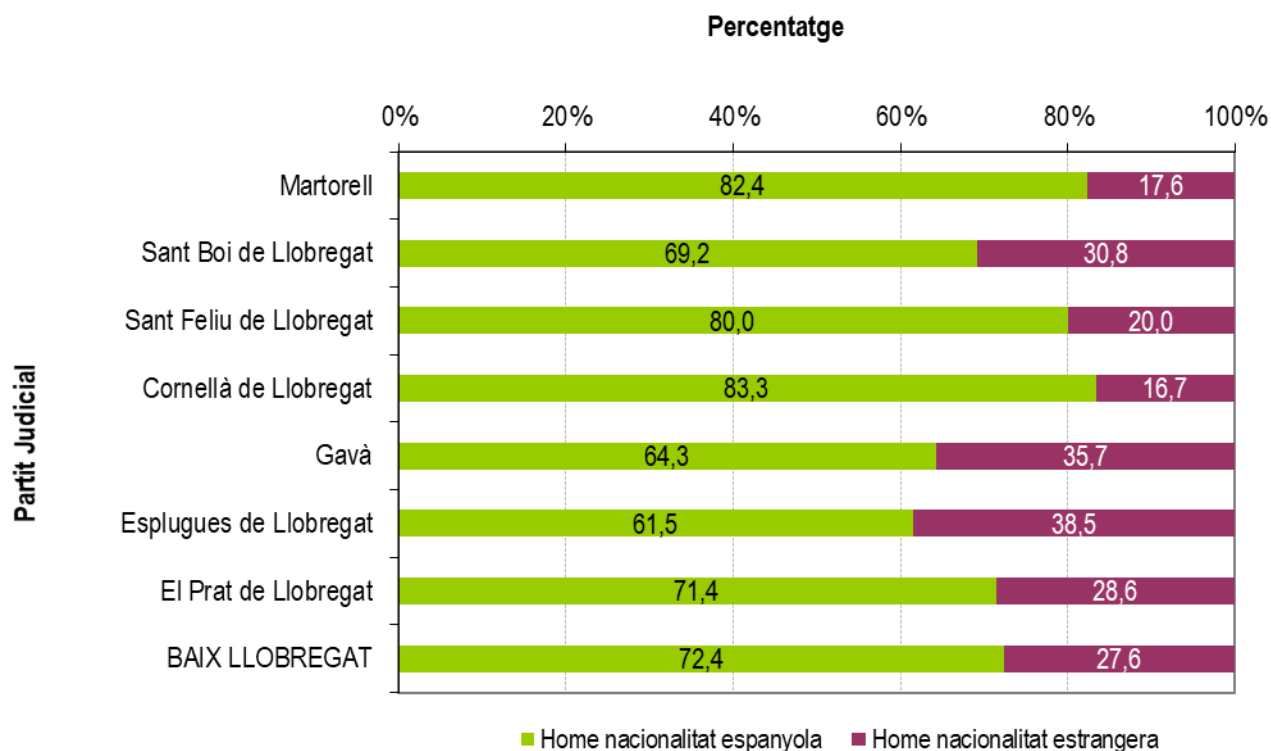
Font: OC-BL a partir de les dades del Observatorio contra la Violencia Doméstica y de Género (CGPJ).

Taula 12. OP segons víctima, nacionalitat i edat. Baix Llobregat. 1r trimestre 2017.

Partits Judicials	Víctima: Dona nacionalitat espanyola major d'edat	Víctima: Dona nacionalitat espanyola menor d'edat	Víctima: Dona nacionalitat estrangera major d'edat	Víctima: Dona nacionalitat estrangera menor d'edat	Total
Martorell	15	1	1	0	17
Sant Boi de Llobregat	9	0	4	0	13
Sant Feliu de Llobregat	20	0	5	0	25
Cornellà de Llobregat	5	0	1	0	6
Gavà	22	0	6	0	28
Esplugues de Llobregat	9	0	4	0	13
El Prat de Llobregat	10	0	4	0	14
Baix Llobregat	90	1	25	0	116
Catalunya	879	38	449	20	1.386
Espanya	6.594	175	2.620	49	9.438

Font: OC-BL, a partir de les dades del Observatorio contra la Violencia Doméstica y de Género (CGPJ).

Gràfic 11. Distribució de les OP segons víctima i nacionalitat per partits judicials del Baix Llobregat. 1r trimestre 2017.



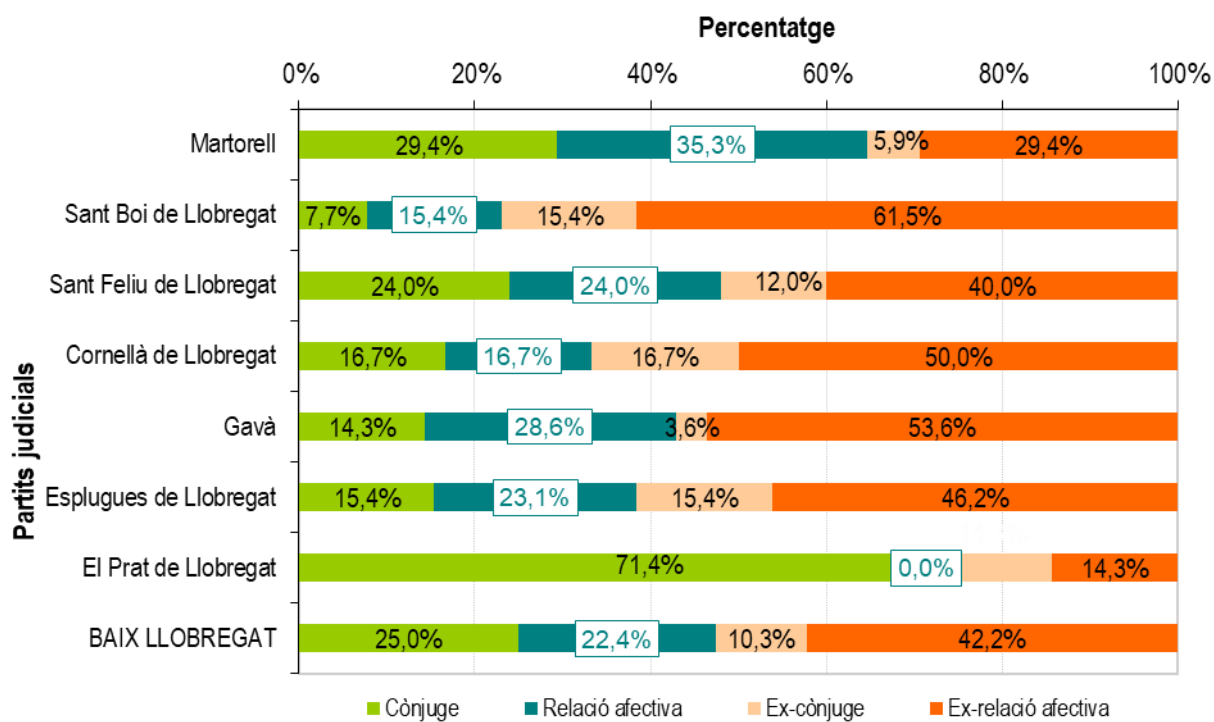
Font: OC-BL a partir de les dades del Observatorio contra la Violencia Doméstica y de Género (CGPJ).

Taula 13. OP segons tipus de relació amb l'agressor. 1r trimestre 2017.

Partits Judicials	Cònjuge	Ex-cònjuge	Relació afectiva	Ex-relació afectiva	Total
Martorell	5	1	6	5	17
Sant Boi de Llobregat	1	2	2	8	13
Sant Feliu de Llobregat	6	3	6	10	25
Cornellà de Llobregat	1	1	1	3	6
Gavà	4	1	8	15	28
Esplugues de Llobregat	2	2	3	6	13
El Prat de Llobregat	10	2	0	2	14
Baix Llobregat	29	12	26	49	116
Catalunya	329	169	390	498	1.386
Espanya	1.969	1.200	2.711	3.558	9.438

Font: OC-BL, a partir de les dades del Observatorio contra la Violencia Doméstica y de Género (CGPJ).

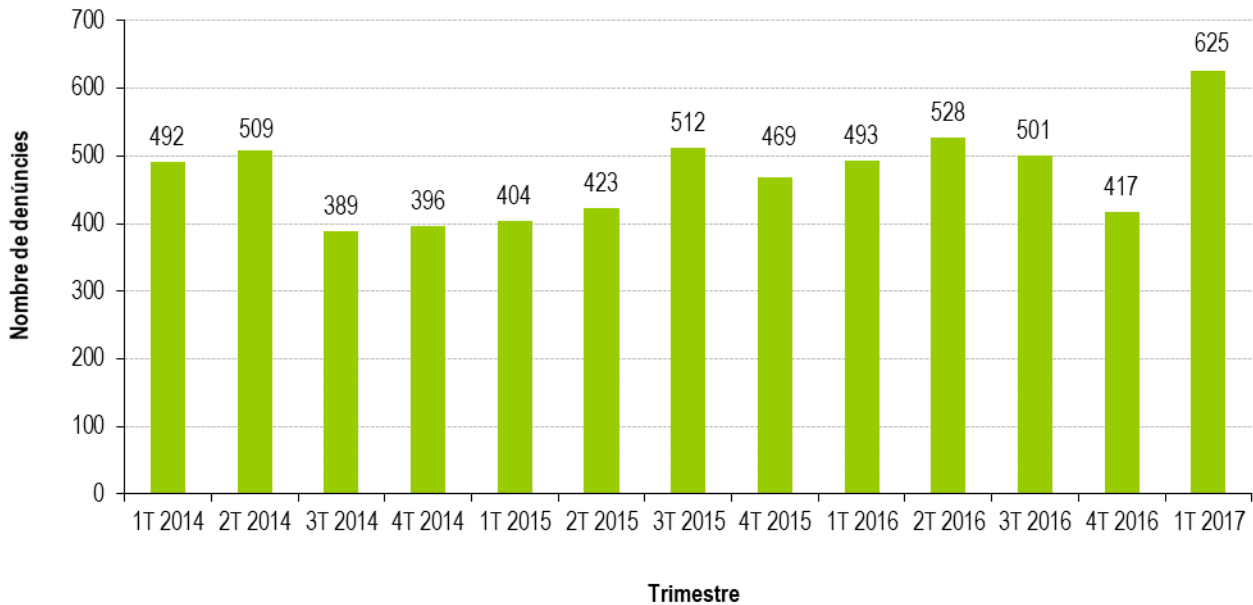
Gràfic 12. Distribució de les OP segons tipus de relació amb l'agressor per partits judicials del Baix Llobregat. 1r trimestre 2017.



Font: OC-BL a partir de les dades del Observatorio contra la Violencia Doméstica y de Género (CGPJ).

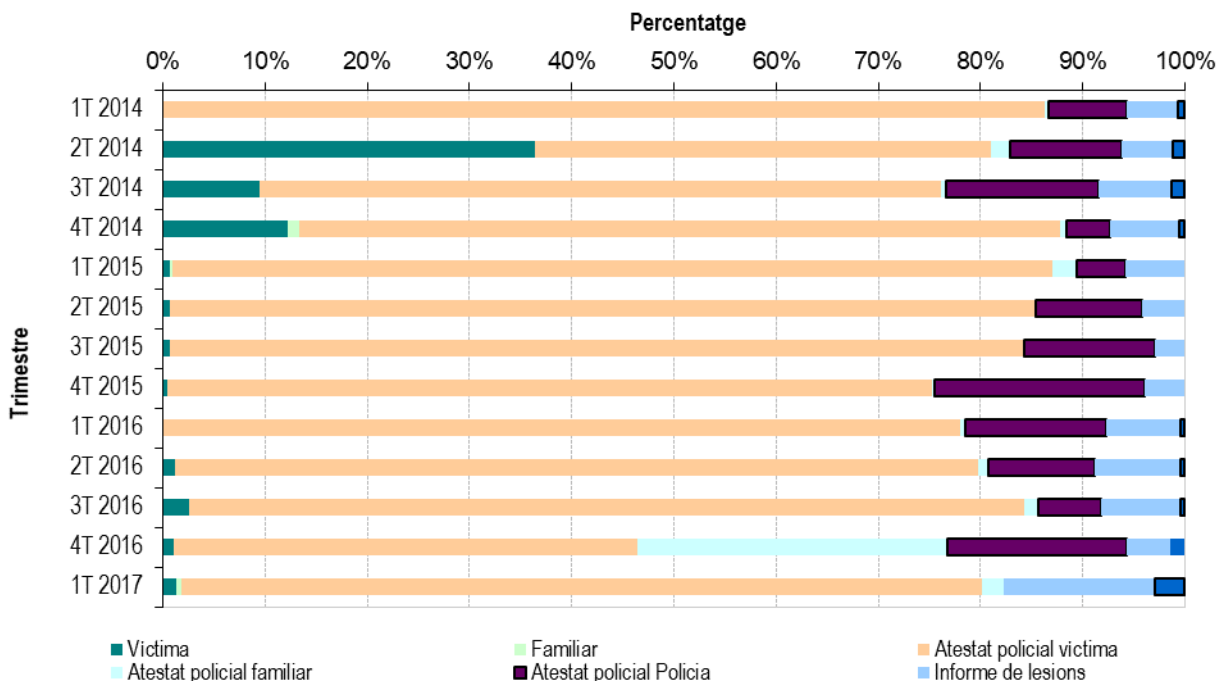
Evolució 2014-2017

Gràfic 13. Evolució trimestral de les denúncies. Baix Llobregat 2014-2017.



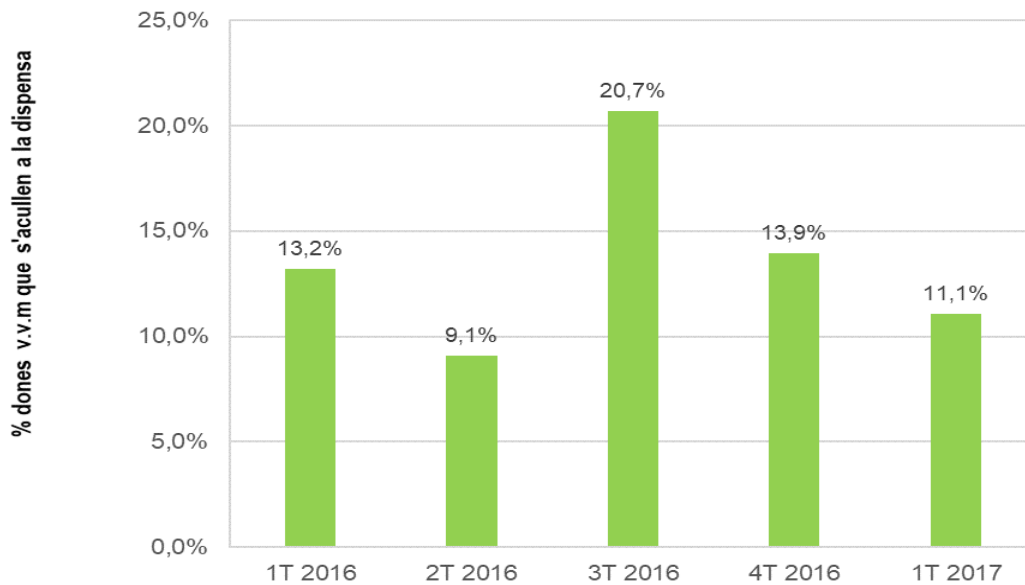
Font: OC-BL a partir de les dades del Observatori contra la Violència Doméstica i de Gènere (CGPJ).

Gràfic 14. Evolució trimestral tipus de denúncies segons instància. Baix Llobregat 2014-2017.



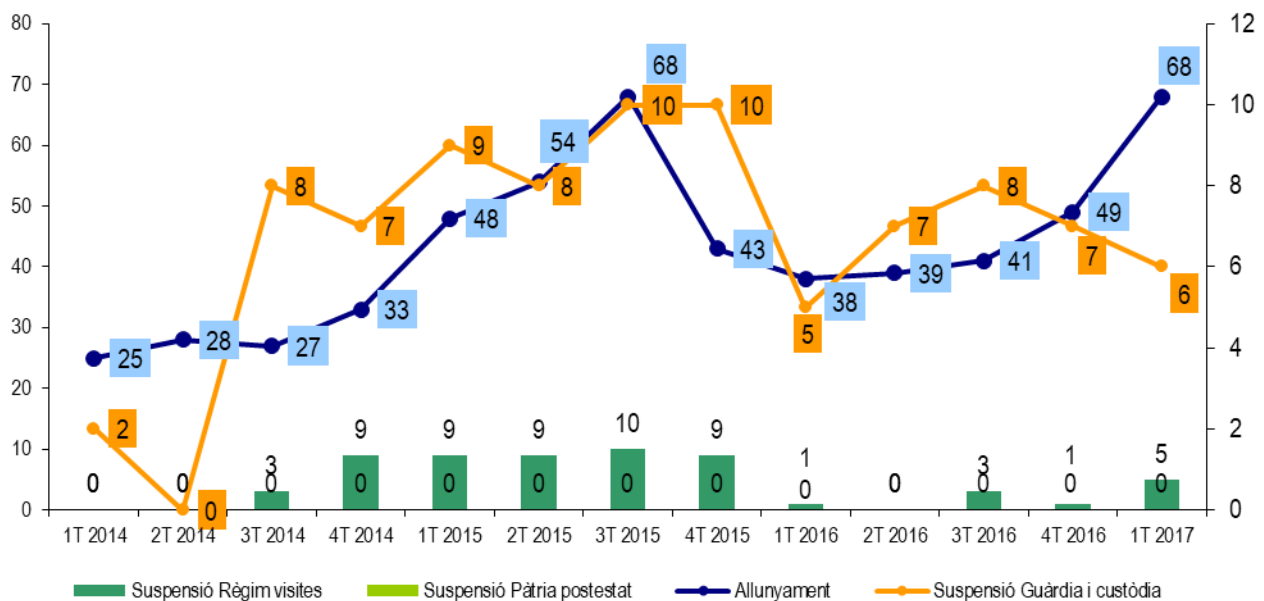
Font: OC-BL a partir de les dades del Observatori contra la Violència Doméstica i de Gènere (CGPJ).

Gràfic 15. Evolució del percentatge de dones víctimes de violència masclista que es dispensen de declarar contra el seu agressor. Baix Llobregat 2014-2017.



Font: OC-BL a partir de les dades del Observatori contra la Violència Doméstica y de Género (CGPJ).

Gràfic 16. Evolució de les mesures de protecció judicial. Baix Llobregat 2014-2017.



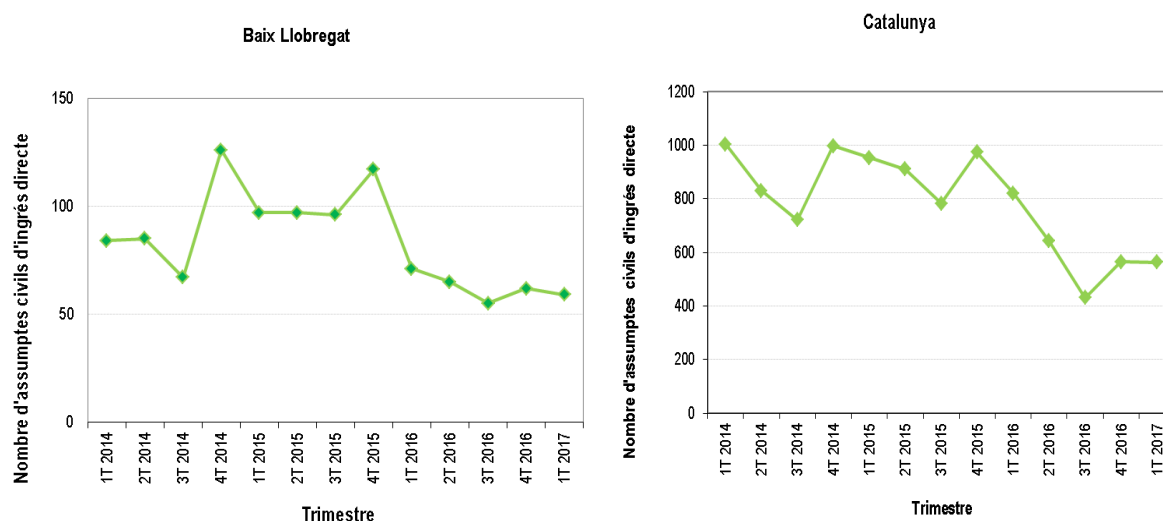
Font: OC-BL a partir de les dades del Observatori contra la Violència Doméstica y de Género (CGPJ).

Taula 14. Evolució trimestral nombre de condemnats i absolts. Baix Llobregat 2014-2017.

Trimestre	Condemnat nacionalitat espanyola		Condemnat nacionalitat estrangera		Absolt nacionalitat espanyola		Absolt nacionalitat estrangera	
	n	%	n	%	n	%	n	%
1T 2014	14	70,0	6	30,0	16	69,6	7	30,4
2T 2014	23	76,7	7	23,3	22	88,0	3	12,0
3T 2014	26	83,9	5	16,1	14	93,3	1	6,7
4T 2014	29	82,9	6	17,1	26	92,9	2	7,1
1T 2015	23	79,3	6	20,7	13	76,5	4	23,5
2T 2015	28	84,8	5	15,2	21	70,0	9	30,0
3T 2015	20	76,9	6	23,1	13	86,7	2	13,3
4T 2015	21	84,0	4	16,0	12	92,3	1	7,7
1T 2016	10	66,7	5	33,3	18	100,0	0	0,0
2T 2016	25	89,3	3	10,7	12	80,0	3	20,0
3T 2016	21	80,8	5	19,2	9	81,8	2	18,2
4T 2016	19	86,4	3	13,6	12	100,0	0	0,0
1T 2017	22	78,6	6	21,4	19	90,5	2	9,5

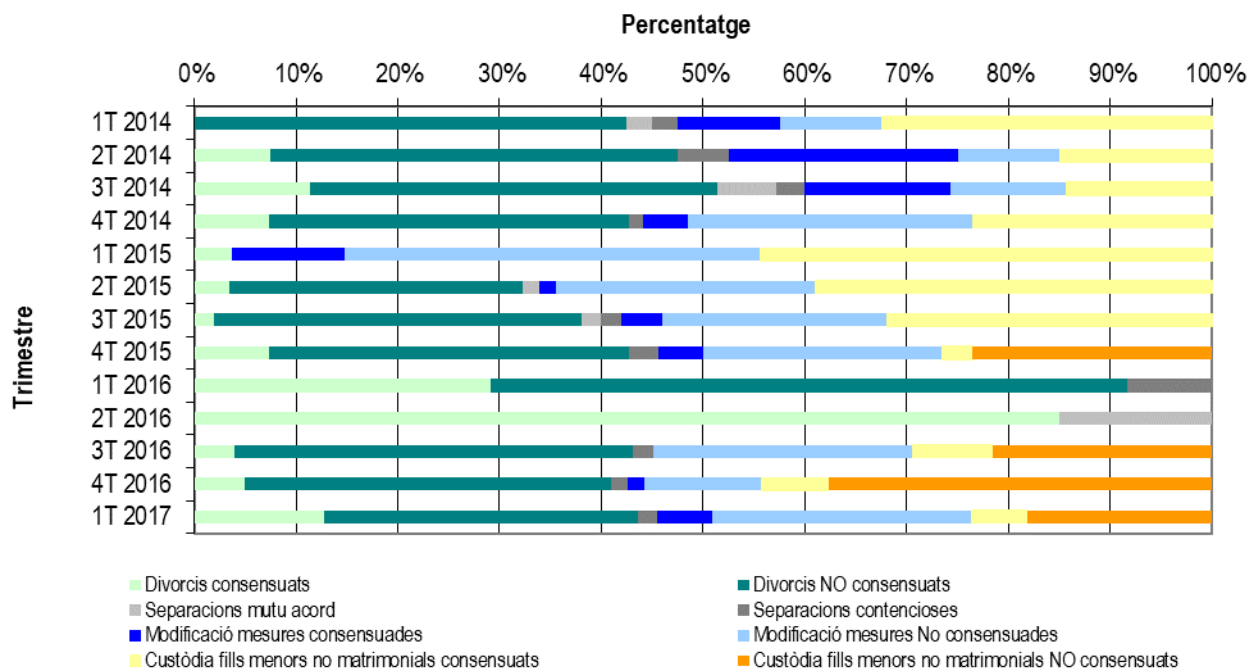
Font: OC-BL a partir de les dades del Observatorio contra la Violencia Doméstica y de Género (CGPJ).

Gràfic 17. Evolució trimestral d'assumpes civils. Baix Llobregat 2014-2017.



Font: OC-BL a partir de les dades del Observatorio contra la Violencia Doméstica y de Género (CGPJ).

Gràfic 18. Evolució trimestral d'assumptes civils segons tipologia. Baix Llobregat 2014-2017.



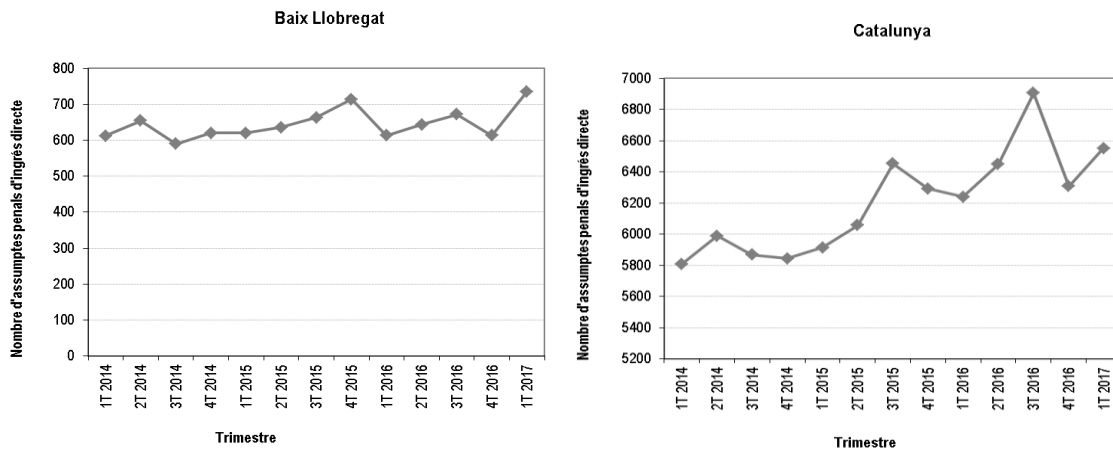
Font: OC-BL a partir de les dades del Observatorio contra la Violencia Doméstica y de Género (CGPJ).

Taula 15. Evolució trimestral del nombre i tipologia de faltes. Baix Llobregat 2014-2017.

Trimestre	Injúries		Vexació		Altres faltes	
	n	%	n	%	n	%
1T 2014	23	45,1	1	2,0	13	25,5
2T 2014	25	54,3	10	21,7	11	23,9
3T 2014	21	55,3	9	23,7	8	21,1
4T 2014	25	56,8	7	15,9	12	27,3
1T 2015	26	66,7	4	10,3	9	23,1
2T 2015	33	76,7	8	18,6	2	4,7
3T 2015	21	87,5	2	8,3	1	4,2
4T 2015	23	67,6	4	11,8	7	20,6
1T 2016	21	55,3	9	23,7	8	21,1
2T 2016	15	19,7	2	2,6	59	77,6
3T 2016	17	47,2	12	33,3	7	19,4
4T 2016	17	65,4	7	26,9	2	7,7
1T 2017	31	26,7	6	5,2	79	68,1

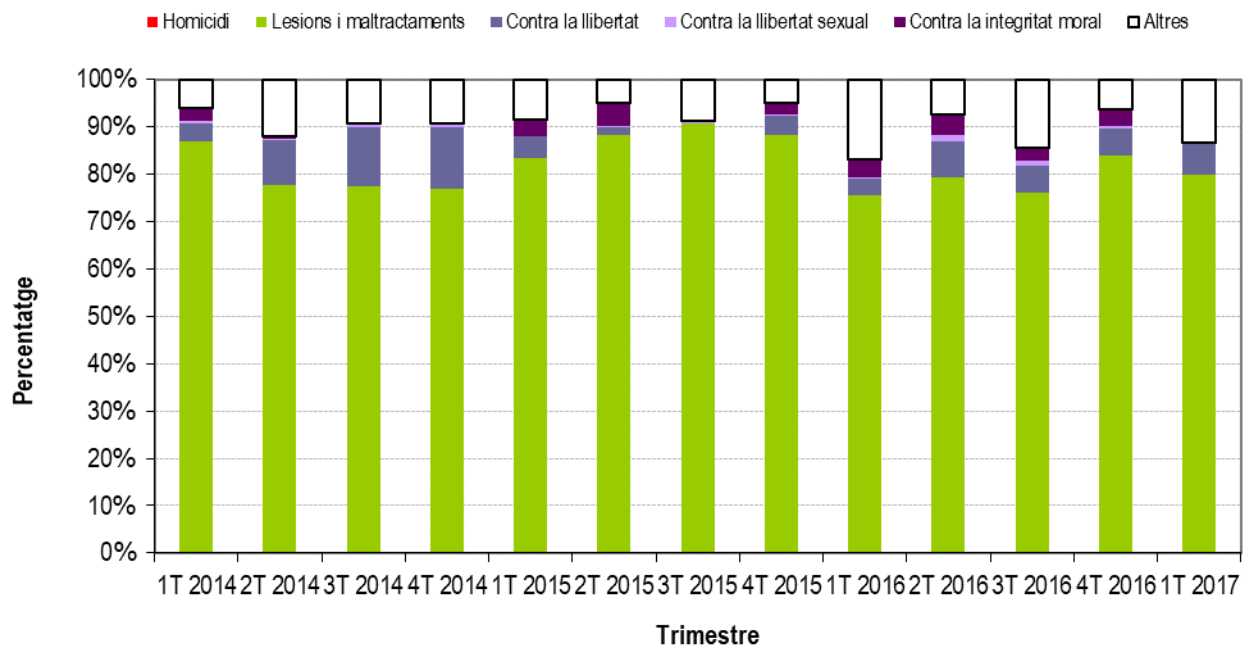
Font: OC-BL a partir de les dades del Observatorio contra la Violencia Doméstica y de Género (CGPJ).

Gràfic 19. Evolució trimestral d'assumptes penals. Baix Llobregat 2014-2017.



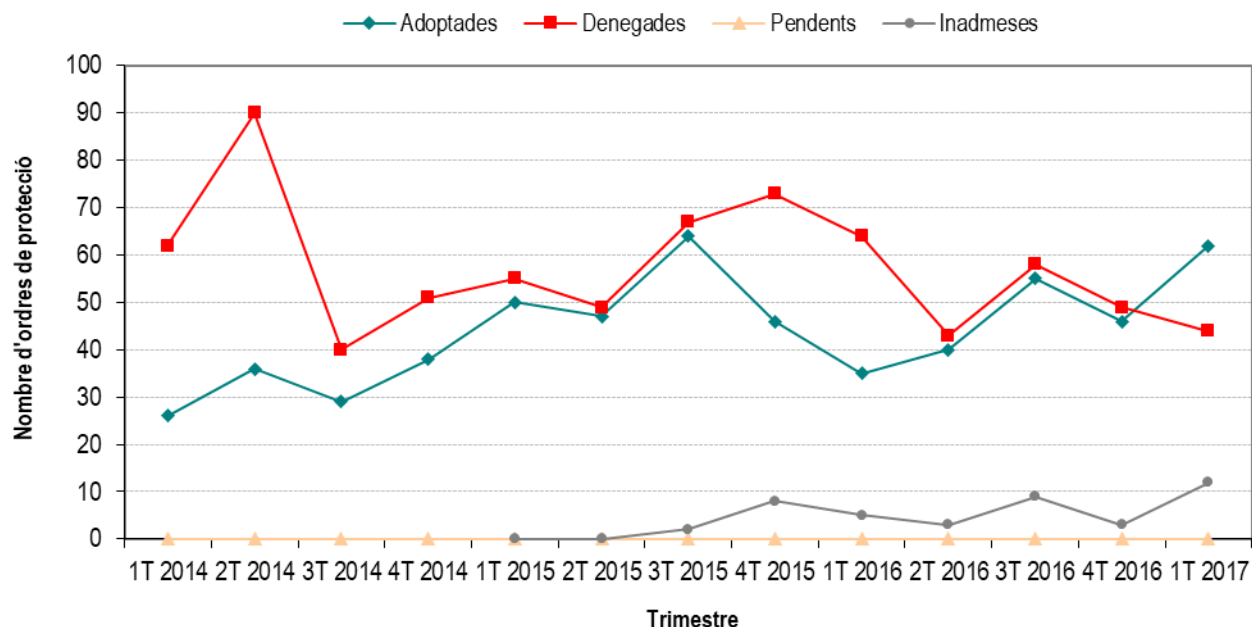
Font: OC-BL a partir de les dades del Observatorio contra la Violència Doméstica y de Género (CGPJ).

Gràfic 20. Evolució trimestral d'assumptes penals segons tipologia. Baix Llobregat 2014-2017.



Font: OC-BL a partir de les dades del Observatorio contra la Violència Doméstica y de Género (CGPJ).

Gràfic 21. Evolució trimestral d'Ordres de Protecció segons estat. Baix Llobregat 2014-2017.



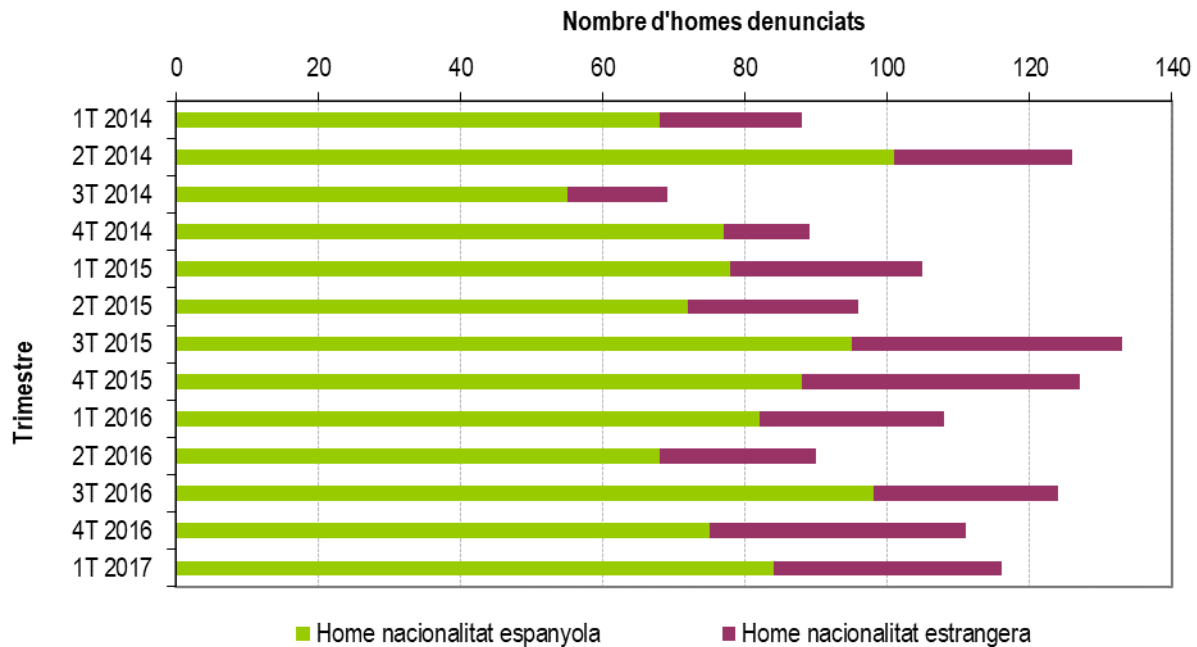
Font: OC-BL a partir de les dades del Observatorio contra la Violencia Doméstica y de Género (CGPJ).

Taula 16. Evolució trimestral d'OP incoades segons qui realitza la instància. Baix Llobregat 2014-2017.

Trimestre	Victima		Altres		Ministeri		D'ofici		Administració	
	n	%	n	%	n	%	n	%	n	%
1T 2014	86	89,6	1	1,0	1	1,0	0	0,0	0	0,0
2T 2014	124	98,4	2	1,6	0	0,0	0	0,0	0	0,0
3T 2014	65	94,2	3	4,3	1	1,4	0	0,0	0	0,0
4T 2014	86	96,6	2	2,2	1	1,1	0	0,0	0	0,0
1T 2015	102	97,1	1	1,0	2	1,9	0	0,0	0	0,0
2T 2015	93	96,9	0	0,0	3	3,1	0	0,0	0	0,0
3T 2015	121	91,0	1	0,8	10	7,5	1	0,8	0	0,0
4T 2015	116	91,3	3	2,4	7	5,5	0	0,0	1	0,8
1T 2016	101	97,1	2	1,9	1	1,0	0	0,0	0	0,0
2T 2016	84	97,7	0	0,0	2	2,3	0	0,0	0	0,0
3T 2016	107	87,7	0	0,0	15	12,3	0	0,0	0	0,0
4T 2016	95	96,9	1	1,0	2	2,0	0	0,0	0	0,0
1T 2017	111	95,7	0	0,0	5	4,3	0	0,0	0	0,0

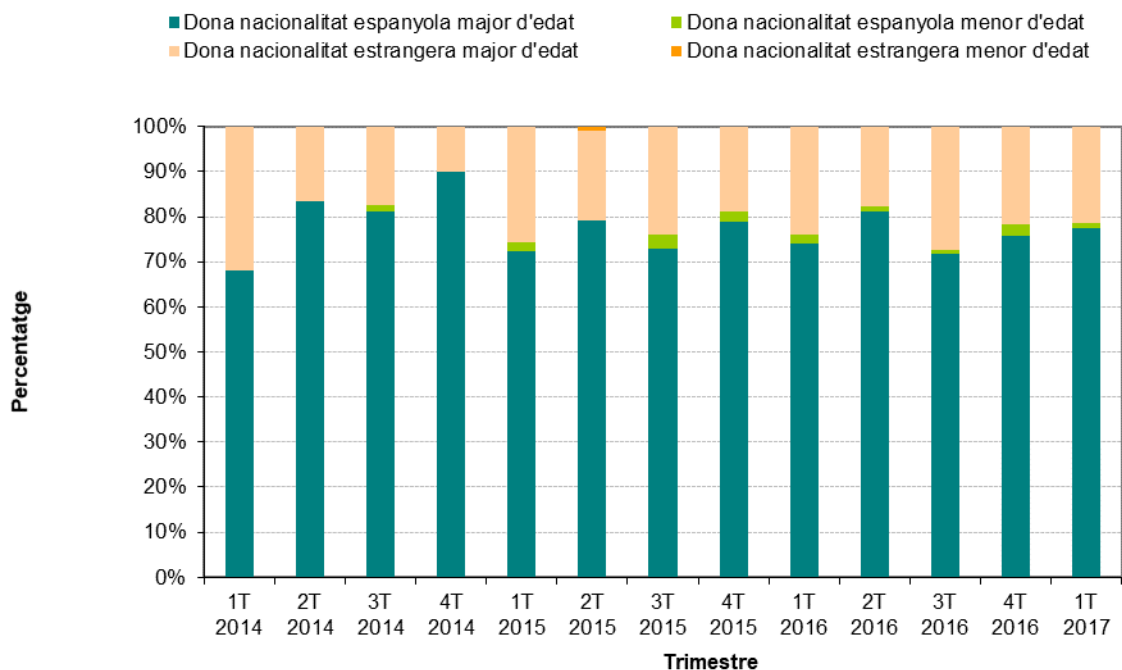
Font: OC-BL a partir de les dades del Observatorio contra la Violencia Doméstica y de Género (CGPJ).

Gràfic 22. Evolució trimestral d'OP segons nacionalitat del denunciat. Baix Llobregat 2014-2017.



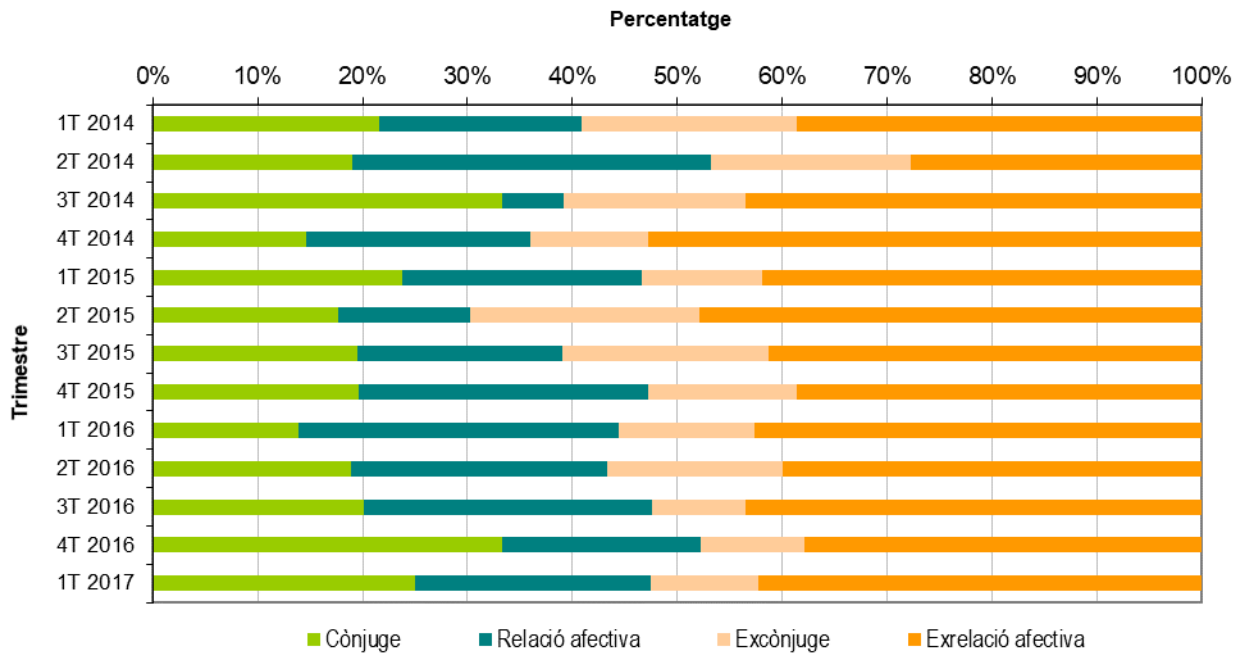
Font: OC-BL a partir de les dades del Observatorio contra la Violència Doméstica y de Género (CGPJ).

Gràfic 23. Evolució trimestral d'OP segons nacionalitat de la víctima. Baix Llobregat 2014-2017.



Font: OC-BL a partir de les dades del Observatorio contra la Violència Doméstica y de Género (CGPJ).

Gràfic 24. Evolució trimestral d'OP segons relació de l'agressor. Baix Llobregat 2014-2017.



Font: OC-BL a partir de les dades del Observatorio contra la Violencia Doméstica y de Género (CGPJ)

ANNEX 1: PARTITS JUDICIALS DEL BAIX LLOBREGAT

Partit Judicial	Jutjats i Tribunals	Municipis	Població femenina 16**
Martorell Nº1 de Barcelona	4	Abrera	6.001
		Castellví de Rosanes	925
		Collbató	2.137
		Esparreguera	10.745
		Martorell	13.572
		Olesa de Montserrat	11.801
		Sant Andreu de la Barca	13.740
		Sant Esteve Sesrovires	3.824
		Masquefa*	-
TOTAL			62.745
Sant Boi de Llobregat Nº 12 de Barcelona	4	Sant Boi de Llobregat	42.033
		Sant Climent de Llobregat	2.002
		Santa Coloma de Cervelló	4.113
		Torrelles de Llobregat	2.999
TOTAL			51.147
Sant Feliu de Llobregat Nº 16 de Barcelona	7	Cervelló	4.408
		Corbera de Llobregat	7.079
		Molins de Rei	13.017
		Pallejà	5.692
		La Palma de Cervelló	1.506
		El Papiol	2.054
		Sant Feliu de Llobregat	22.681
		Sant Joan Despí	17.146
		Sant Vicenç dels Horts	14.025
Vallirana	7.345		
TOTAL			94.953
Cornellà de Llobregat Nº 20 de Barcelona	4	Comellà de Llobregat	44.194
		TOTAL	
Gavà Nº 21 de Barcelona	6	Begues	3.412
		Castelldefels	32.858
		Gavà	23.509
		Viladecans	33.106
TOTAL			92.885
Esplugues de Llobregat Nº 23 de Barcelona	2	Esplugues de Llobregat	23.754
		Sant Just Desvern	8.804
TOTAL			32.558
El Prat de Llobregat Nº25 de Barcelona	4	El Prat de Llobregat	32.294
		TOTAL	

Font: OC-BL, a partir de les dades del Consejo General de los Procuradores de Tribunales, 2003. <http://www.cgpe.es/provincia>

* Masquefa no pertany a la comarca del Baix Llobregat, malgrat que es computen les dades a nivell comarcal, la qual cosa suposa una petita variació

**Font: OC-BL, a partir de les dades de l'Institut d'Estadística de Catalunya, 2016.

ANNEX 2: GLOSSARI DE TERMES

ATESTAT POLICIAL: "L'atestat és un conjunt de diligències de caràcter preventiu, breus i ordenades, fetes per la Policia Judicial en relació amb uns fets presumptament delictius, davant els quals s'han de dur a terme les tasques per descobrir els delinqüents i recollir els efectes, els instruments o les proves del delicte. Aquest document constitueix la base per al procediment penal." [VVAA (2004): L'Atestat Policial, Manual de Consulta. Col·lecció: Manuals de Formació Municipal 9. Diputació de Barcelona].

DELICTE DE VIOLÈNCIA DOMÈSTICA: exercici habitual de violència física o psíquica per part d'una persona sobre una altra que n'és o n'ha estat cònjuge, o hi està o hi ha estat lligada de forma estable per una relació d'afectivitat anàloga, o sobre els fills propis o del cònjuge o convivent, pupils, ascendents o incapaços amb els que convisqui o que es trobin subjectes a la potestat, tutela, curatela, acolliment o guarda de fet de l'una o l'altra (Font: LexCat. Web del Dept. de Justícia de la Generalitat de Catalunya).

DENÚNCIES: Denúncies rebudes als jutjats de violència sobre la dona. Poden ser presentades directament per la víctima, per un familiar, per un atestat policial, per un part de lesions o mitjançant serveis assistencials. La víctima pot renunciar en qualsevol fase del procés judicial, tot i amb això, no s'interromp el deure d'investigar per part de l'administració judicial.

El recompte de denúncies mostra la quantitat de casos registrats en els jutjats competents en matèria de violència contra les dones. No obstant, no totes les víctimes denuncien les faltes o delictes soferts, de manera que no hem de confondre el nombre de denúncies amb el nombre real d'agressions que es poden arribar a donar. A la vegada, el nombre de denúncies no implica necessàriament el nombre de dones que han patit una agressió, ja que una mateixa víctima pot presentar més d'una denúncia per diferents agressions.

DISPENSA OBLIGACIÓ DE DECLARAR: Si hom realitza un delicte, els seus familiars directes no estan obligats a declarar contra ell. En el supòsit de violència masculista, la dona no està obligada a declarar contra el seu agressor. Generalment, quan la dona mostra dispensa d'aquesta obligació, no es continua amb el procediment judicial.

INCOAR: iniciar o començar quelcom. Donar començament a un procés o expedient (Font: web de DefiniciónLegal.com).

INFORME DE LESIONS: informe mèdic redactat per un professional dels serveis sanitaris, en el qual es dona constància de les lesions sofertes per la víctima. El personal sanitari té l'obligació de donar a conèixer a la policia possibles casos de maltractaments (Font: Llei 27/2003, de 31 de juliol, reguladora de l'ordre de protecció de les víctimes de violència domèstica).

MESURES JUDICIALS DE PROTECCIÓ: Són aquelles que s'adopten en els processos civils i penals relacionats amb la violència masclista. Entre les [mesures judicials i de protecció que es contemplen](#) es poden diferenciar entre mesures penals, civils i d'altra índole. En l'àmbit penal les principals mesures de protecció són: l'ordre de protecció; la prohibició de l'inculpat d'anar a determinats llocs; d'aproximar-se a una persona determinada; comunicar-se amb determinades persones o suspensió del dret de tinença d'armes. Dins de l'ordre civil, i amb l'objectiu d'apartar al menor que pateix de manera indirecta dita violència, la llei recull com mesures de protecció al menor: la suspensió per part de l'inculpat la pàtria potestat o la custòdia de menors, així com el règim de visites. Altres mesures que es contemplen en aquesta llei són les relacionades amb la protecció de dades i les limitacions de publicitat.

ORDRE DE PROTECCIÓ: resolució judicial que, en els casos en què existeixin indicis fonamentats de la comissió de delictes o faltes de violència domèstica i existeixi una situació objectiva de risc per a la víctima, ordena la seva protecció mitjançant l'adopció de mesures cautelars civils i/o penals, a més d'activar les mesures d'assistència i protecció social necessàries. (Font: Llei 27/2003, de 31 de juliol, reguladora de l'ordre de protecció de les víctimes de violència domèstica).

PARTIT JUDICIAL: és cadascuna de les divisions territorials que estableix l'Administració de Justícia, habitualment integrades per un o més municipis d'una mateixa província. A cada partit judicial existeix un òrgan judicial que assumeix les competències pròpies dels Jutjats de Violència contra les Dones (JVD). Per veure quin és el JVD que pertany a cada partit judicial o municipi, consulteu la pàgina web de l'Administració de Justícia: http://www10.gencat.net/pls/dji_org_just/p02.resultat_gene

VIOLÈNCIA DE GÈNERE: Violència que, com a manifestació de la discriminació, la situació de desigualtat i les relacions de poder dels homes sobre les dones, s'exerceix sobre aquestes últimes per part de qui són o hagin estat els seus cònjuges. Inclou tots els actes de violència física i psicològica, incloent-hi les agressions a la llibertat sexual, les amenaces, les coaccions o la privació arbitrària de llibertat (Font: Seguretat Social. Ministerio de Trabajo e Inmigración).

Llei Orgànica de mesures de protecció integral contra la violència de gènere

http://www.adpc.cat/08_legislacio/lleiIntegralV.pdf

Amb la col·laboració de: