

Juny 2019

# Informe de violència contra les dones. Partits judicials del Baix Llobregat. DADES DEL CGPJ – PRIMER TRIMESTRE 2019

## Dades destacades

### TRIMESTRALS

- En el primer trimestre de 2019 els partits judicials del Baix Llobregat van registrar **531** denúncies, el **73%** de les quals van ser rebudes per atestat policial amb denúncia de la pròpia víctima de violència masclista, **14%** atestat policial amb intervenció directa de la policia i **8%** informe de lesions.
- De cada 100 dones víctimes de violència masclista, **9 decideixen no declarar** en el procediment judicial. Aquesta proporció és menor que al conjunt de Catalunya i que a Espanya.
- 515 dones **víctimes de violència masclista**. 34 homes **condemnats**, 5 d'**absolts**.
- Durant el trimestre es van registrar 53 **assumpes civils d'ingrés directe**, processos contenciosos, que representaven el **8%** dels registrats en el conjunt de Catalunya. Els principals assumpes civils són **divorcis no consensuats** i **modificació mesures no consensuades**.
- El nombre d'**assumpes penals d'ingrés directe** registrat durant el trimestre va ser de 707, representant el **11%** del total del conjunt de Catalunya. Es van registrar 22 **faltes** i 697 **delictes** als partits judicials del Baix Llobregat. Les **lesions i maltractaments** han estat els delictes més registrats (el 62% del total de delictes).
- Es van iniciar 98 **ordres de protecció**, 96 incoades a instància de la víctima de violència masclista. El 57% de les ordres de protecció van ser **adoptades**.
- La majoria dels homes **denunciats (65%)** són de nacionalitat espanyola. El **35%** de les víctimes de violència masclista a les que se'ls va activar una **ordre de protecció** eren **estrangeres**.
- El 53% dels agressors als que s'ha aplicat una ordre de protecció **havien finalitzat una relació afectiva** amb la víctima: 15% són ex-cònjuges i el 38% ex-relació afectiva.
- L'elevació a òrgan competent és la **forma de terminació** de l'assumpte jutjat més freqüent (38%) seguit de sobreseïment provisional (36%). El **percentatge de sentències condemnatòries és menor a la comarca (8%)** que a Catalunya (11%) o al total d'Espanya (12%).

## EVOLUCIÓ

- **Disminueix el nombre de denúncies.** Es registren 39 denúncies menys respecte el quart trimestre de 2018 i 46 més respecte el primer trimestre de 2018.
- **Disminueix la dispensa a declarar** del total de dones víctimes de violència masclista tant respecte el trimestre anterior com respecte el mateix trimestre de l'any anterior. El 9% de les dones decideixen no declarar contra el seu agressor (12% en el quart trimestre i 10% en el primer trimestre de 2018).
- **Els assumptes civils d'ingrés directe disminueixen** en els partits judicials de la comarca (-24%) i en el conjunt de Catalunya (-4%) respecte el trimestre anterior. Respecte el primer trimestre de l'any anterior també disminueixen al Baix Llobregat (-11%) però creixen a Catalunya (-2%).
- **El nombre d'assumptes penals d'ingrés directe augmenten** a la comarca (+1%) i a Catalunya (+0,6%) respecte l'anterior trimestre. En quant a l'evolució anual es van registrar 6% assumptes penals més al Baix Llobregat i a Catalunya 1% més.
- **Creix el nombre d'ordres de protecció** interposades tant respecte el trimestre anterior (+23%) tot i que disminueixen respecte el mateix trimestre de l'any anterior (-12%).
- **El pes de les ordres de protecció adoptades (57%) disminueix en els partits judicials del Baix Llobregat** tant respecte el trimestre anterior (-19pp) com el mateix trimestre de l'any anterior (-1pp).
- El percentatge de **dones estrangeres** que se'ls va activar una ordre de protecció (35%) a la comarca és superior al trimestre anterior (11%) i al mateix trimestre de l'any anterior (20% del total). Aquest trimestre una menor d'edat se li ha activat una ordre de protecció (no es va activar cap ordre el trimestre anterior i 8 el primer trimestre de 2018).
- **Disminueix el pes de les sentències** respecte el total de formes de terminació dels assumptes judicials (9%) tant respecte el trimestre anterior (-1 pp) com respecte el mateix trimestre de l'any anterior (-2pp). Del total de sentències, les condemnatòries són majoritàries (90%) aquest pes augmenta respecte el trimestre anterior (+4pp) com també respecte el mateix trimestre de l'any anterior (+12pp).

Les dades publicades en l'informe de violència contra les dones corresponen a les dades publicades per l'[Observatori contra la violència domèstica y de género](#) del Consejo General del Poder Judicial. Les dades del CGPJ es publiquen trimestralment. Des del 2004 s'incorpora a les estadístiques del CGPJ els processos en matèria de violència domèstica, ordres de protecció i processos civils. Les estadístiques es publiquen trimestralment desglossades per Tribunals Superiors de Justícia, províncies i partits judicials. Al final del document trobareu el glossari de conceptes i el detall dels municipis que comprenen els partits judicials del Baix Llobregat.

**DENÚNCIES.** Per a major informació consulteu el glossari de termes (Annex 2)

**Taula 1. Dades relacionades amb les denúncies rebudes als jutjats de violència contra les dones. Baix Llobregat. 1r trimestre 2019.**

Partits Judicials	Dones víctimes de violència	Denúncies rebudes	Ràtio dispensa obligació declarar/denúncies	Ràtio dispensa obligació declarar/dones víctimes v.m	Ràtio ordres i mesures /denúncies	Ràtio ordres i mesures/dones víctimes v.m
Martorell	75	75	22,7	22,7	21,3	43,2
Sant Boi de Llobregat	44	46	15,2	15,9	26,1	28,6
Sant Feliu de Llobregat	109	151	4,6	6,4	15,9	27,6
Cornellà de Llobregat	88	88	0,0	0,0	14,8	14,8
Gavà	129	101	8,9	7,0	23,8	25,8
Esplugues de Llobregat	30	30	0,0	0,0	16,7	29,4
El Prat de Llobregat	40	40	15,0	15,0	10,0	18,2
<b>Baix Llobregat</b>	<b>515</b>	<b>531</b>	<b>8,7</b>	<b>8,9</b>	<b>18,4</b>	<b>26,8</b>
Catalunya	5.074	5.429	11,1	11,9	27,9	40,8
Espanya	38.619	40.319	9,3	9,7	23,6	33,1

Font: OC-BL, a partir de les dades del Observatorio contra la Violencia Doméstica y de Género (CGPJ).  
Les ratios les calculem sobre 100.

**Taula 2. Procedència de les denúncies. Baix Llobregat. 1r trimestre 2019.**

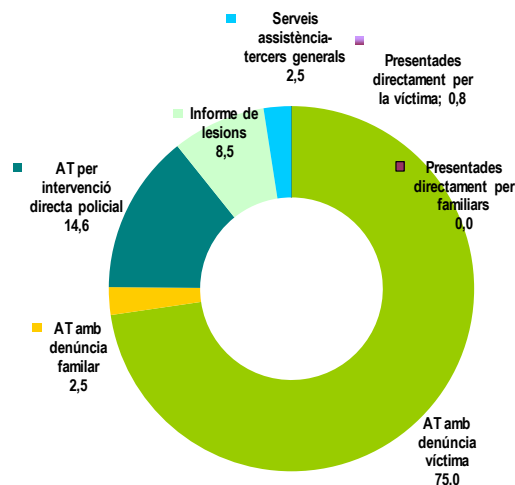
Partits Judicials	Presentades directament per la víctima*	Presentades directament per familiars*	AT** amb denúncia víctima	AT** amb denúncia familiar	AT** per intervenció directa policial	Informe de lesions	Serveis assistència-tercers generals
Martorell	0	0	37	5	16	9	8
Sant Boi de Llobregat	0	0	42	0	0	4	0
Sant Feliu de Llobregat	0	0	87	2	52	5	5
Cornellà de Llobregat	0	0	88	0	0	0	0
Gavà	0	0	93	1	5	2	0
Esplugues de Llobregat	0	0	17	5	0	8	0
El Prat de Llobregat	0	0	22	0	2	16	0
<b>Baix Llobregat</b>	<b>0</b>	<b>0</b>	<b>386</b>	<b>13</b>	<b>75</b>	<b>44</b>	<b>13</b>
Catalunya	123	9	3.910	74	763	473	77
Espanya	853	117	28.826	581	4.849	3.732	1.361

\*Presentades directament al Jutjat de Guàrdia

\*\*AT: Atestat Policial

Font: OC-BL, a partir de les dades del Observatorio contra la Violencia Doméstica y de Género (CGPJ).

**Gràfic 1. Distribució de denúncies segons tipus de recepció. Baix Llobregat. 1r trimestre 2019.**



Font: OC-BL a partir de les dades del Observatorio contra la Violencia Doméstica y de Género (CGPJ).

**Taula 3. Nombre d'homes condemnats i absolts segons nacionalitat. Baix Llobregat. 1r trimestre 2019.**

Partits Judicials	Condemnats		Absolts	
	Nacionalitat espanyola	Nacionalitat estrangera	Nacionalitat espanyola	Nacionalitat estrangera
Martorell	3	0	0	0
Sant Boi de Llobregat	3	0	1	0
Sant Feliu de Llobregat	14	5	0	0
Cornellà de Llobregat	3	1	1	0
Gavà	2	0	1	2
Esplugues de Llobregat	2	0	0	0
El Prat de Llobregat	1	0	0	0
<b>Baix Llobregat</b>	<b>28</b>	<b>6</b>	<b>3</b>	<b>2</b>
Catalunya	214	135	55	23
Espanya	3.092	1.246	576	121

Font: OC-BL, a partir de les dades del Observatorio contra la Violencia Doméstica y de Género (CGPJ).

**Taula 4. Percentatge de condemnes segons nacionalitat de les persones enjudiciades. Baix Llobregat. 1r trimestre 2019.**

Partits Judicials	En el total de persones enjudiciades	En les persones espanyoles enjudiciades	En les persones estrangeres enjudiciades
Martorell	100,0%	100,0%	:
Sant Boi de Llobregat	75,0%	75,0%	:
Sant Feliu de Llobregat	100,0%	100,0%	:
Cornellà de Llobregat	80,0%	75,0%	100,0%
Gavà	40,0%	66,7%	0,0%
Esplugues de Llobregat	100,0%	100,0%	0,0%
El Prat de Llobregat	100,0%	100,0%	0,0%
<b>Baix Llobregat</b>	<b>87,2%</b>	<b>90,3%</b>	<b>75,0%</b>
Catalunya	81,7%	79,6%	85,4%
Espanya	86,2%	84,3%	91,1%

Font: OC-BL, a partir de les dades del Observatorio contra la Violencia Doméstica y de Género (CGPJ).

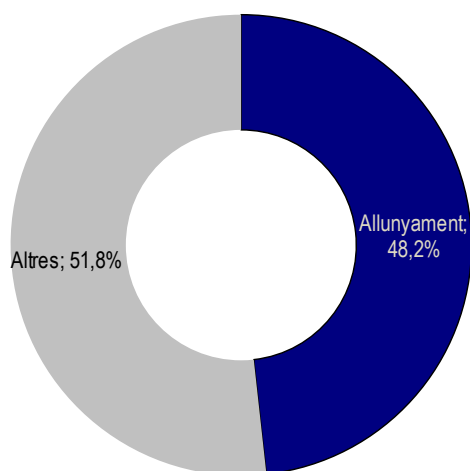
**MESURES JUDICIALS DE PROTECCIÓ** Per a major informació consulteu el glossari de termes (Annex 2)

**Taula 5. Mesures judicials de protecció a les dones víctimes de violència. 1r trimestre 2019.**

Partits Judicials	Allunyament	Suspensió		
		Règim visites	Pàtria postestat	Guàrdia i custòdia
Martorell	3	0	0	0
Sant Boi de Llobregat	2	0	0	0
Sant Feliu de Llobregat	20	0	0	0
Cornellà de Llobregat	7	1	0	0
Gavà	15	0	0	0
Esplugues de Llobregat	5	0	0	0
El Prat de Llobregat	3	0	0	0
<b>Baix Llobregat</b>	<b>55</b>	<b>1</b>	<b>0</b>	<b>0</b>
Catalunya	643	45	1	45
Espanya	5.704	250	18	318

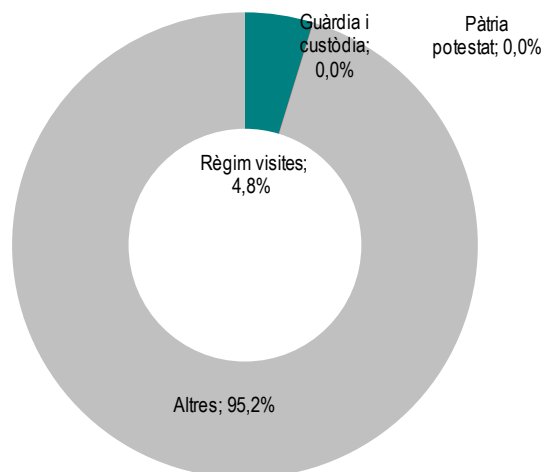
Font: OC-BL, a partir de les dades del Observatorio contra la Violencia Doméstica y de Género (CGPJ).

**Gràfic 2. Pes de les mesures d'allunyament respecte el total de mesures de protecció judicial d'ordre penal.**



Font: OC-BL a partir de les dades del Observatorio contra la Violencia Doméstica y de Género (CGPJ).

**Gràfic 3. Pes de les mesures de suspensió respecte el total de mesures de protecció judicial d'ordre civil.**



Font: OC-BL a partir de les dades del Observatorio contra la Violencia Doméstica y de Género (CGPJ).

**ASSUMPTES CIVILS.** Per a major informació consulteu el glossari de termes (Annex 2)

**Taula 6. Tipus d'assumpes civils ingressats als Jutjats de Violència contra les Dones. Baix Llobregat. 1r trimestre 2019.**

	Divorcis consensuats	Divorcis NO consensuats	Separacions mutu acord	Separacions contencioses	Modificació mesures consensuades	Modificació mesures NO consensuades	Custòdia fills menors NO matrimonials consensuats	Custòdia fills menors NO matrimonials NO consensuats	Altres	Total
<b>Partits Judicials</b>										
Martorell	0	1	0	0	0	1	0	0	1	3
Sant Boi de Llobregat	0	2	0	1	0	2	0	0	2	7
Sant Feliu de Llobregat	2	3	0	0	0	2	0	3	2	12
Cornellà de Llobregat	1	2	0	0	0	4	0	1	5	13
Gavà	0	4	0	0	1	2	0	1	6	14
Esplugues de Llobregat	0	1	0	0	0	1	0	0	0	2
El Prat de Llobregat	0	1	0	0	0	0	0	0	1	2
<b>Baix Llobregat</b>	<b>3</b>	<b>14</b>	<b>0</b>	<b>1</b>	<b>1</b>	<b>12</b>	<b>0</b>	<b>5</b>	<b>17</b>	<b>53</b>
Catalunya	41	201	1	16	9	106	6	21	245	646
Espanya	187	1.649	11	59	94	819	122	1.454	392	4.787

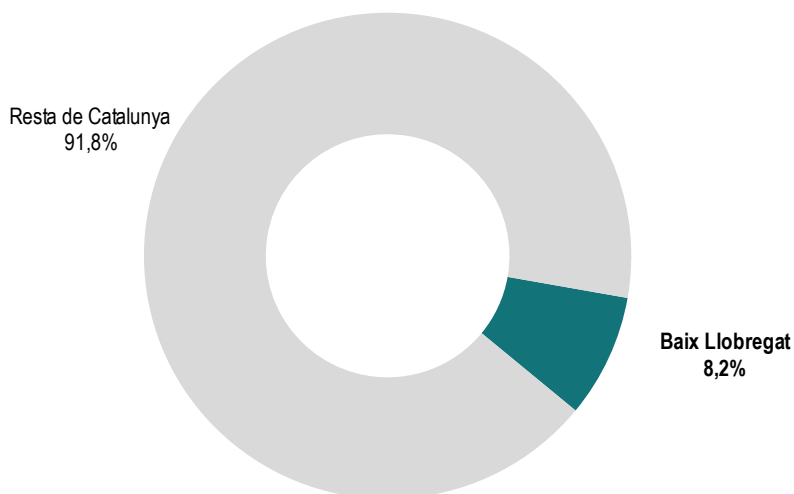
Font: OC-BL, a partir de les dades del Observatorio contra la Violencia Doméstica y de Género (CGPJ).

**Taula 7. Assumpes civils segons tipus de procés. Baix Llobregat. 1r trimestre 2019.**

	Ingressats directament	Ingressats procedents d'altres òrgans	Resultats	Pendents de finalitzar
<b>Partits Judicials</b>				
Martorell	3	0	3	20
Sant Boi de Llobregat	7	0	8	21
Sant Feliu de Llobregat	12	0	12	26
Cornellà de Llobregat	13	0	11	31
Gavà	14	0	29	19
Esplugues de Llobregat	2	0	4	10
El Prat de Llobregat	2	0	3	14
<b>Baix Llobregat</b>	<b>53</b>	<b>0</b>	<b>70</b>	<b>141</b>
Catalunya	646	0	584	1.722
Espanya	4.787	110	4.349	11.632

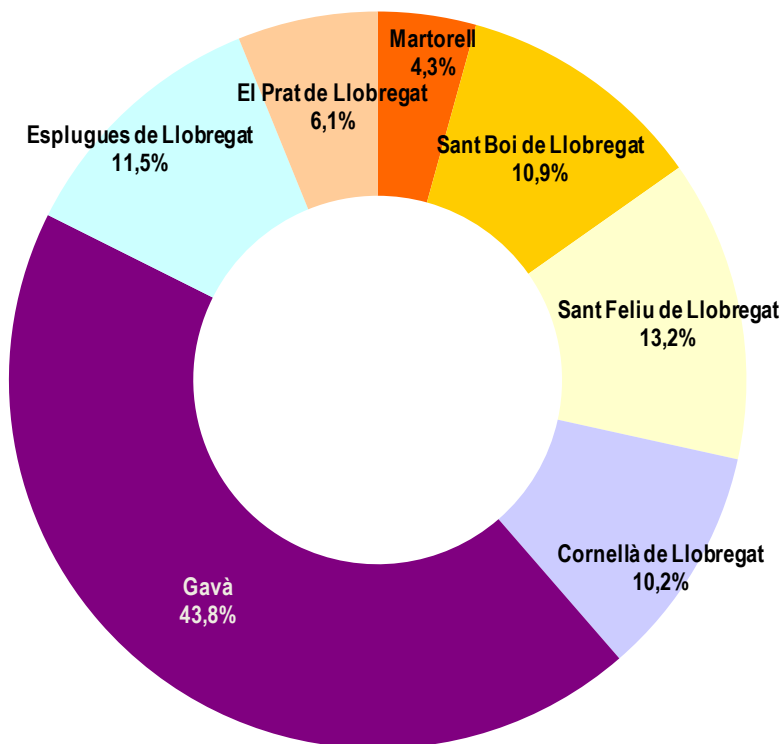
Font: OC-BL, a partir de les dades del Observatorio contra la Violencia Doméstica y de Género (CGPJ).

**Gràfic 4. Assumptes civils ingressats directament al Baix Llobregat en relació a la resta de Catalunya.  
1r trimestre 2019.**



Font: OC-BL a partir de les dades del Observatorio contra la Violencia Doméstica y de Género (CGPJ).

**Gràfic 5. Distribució d'assumptes civils ingressats directament per partits judicials del Baix Llobregat.  
1r trimestre 2019.**



Font: OC-BL a partir de les dades del Observatorio contra la Violencia Doméstica y de Género (CGPJ).

**ASSUMPTES PENALS.** Per a major informació consulteu el glossari de termes (Annex 2)

**Taula 8. Assumptes penals segons tipus de procés. Baix Llobregat. 1r trimestre 2019.**

Partits Judicials	Ingressats directament	Ingressats procedents d'altres òrgans	Reoberts	Resolts	Pendents de finalitzar
Martorell	105	0	0	111	99
Sant Boi de Llobregat	72	0	0	87	70
Sant Feliu de Llobregat	126	25	0	154	68
Cornellà de Llobregat	127	0	0	121	54
Gavà	177	7	0	161	139
Esplugues de Llobregat	50	0	0	54	62
El Prat de Llobregat	50	3	0	54	34
<b>Baix Llobregat</b>	<b>707</b>	<b>35</b>	<b>0</b>	<b>742</b>	<b>526</b>
Catalunya	6.760	565	22	7.189	5.374
Espanya	45.006	6.562	520	52.422	35.817

Font: OC-BL, a partir de les dades del Observatorio contra la Violència Domèstica y de Género (CGPJ).

**Taula 9. Tipus de faltes ingressades als Jutjats de Violència contra les Dones. Baix Llobregat. 1r trimestre 2019.**

Partits Judicials	Injúries	Vexació injusta	Altres	Total
Martorell	0	0	1	1
Sant Boi de Llobregat	8	0	0	8
Sant Feliu de Llobregat	2	0	2	4
Cornellà de Llobregat	0	0	2	2
Gavà	1	4	0	5
Esplugues de Llobregat	0	0	0	0
El Prat de Llobregat	2	0	0	2
<b>Baix Llobregat</b>	<b>13</b>	<b>4</b>	<b>5</b>	<b>22</b>
Catalunya	108	47	46	201
Espanya	950	789	545	2.284

Font: OC-BL, a partir de les dades del Observatorio contra la Violència Domèstica y de Género (CGPJ).

**Taula 10. Tipus de delictes ingressats. Baix Llobregat. 1r trimestre 2019.**

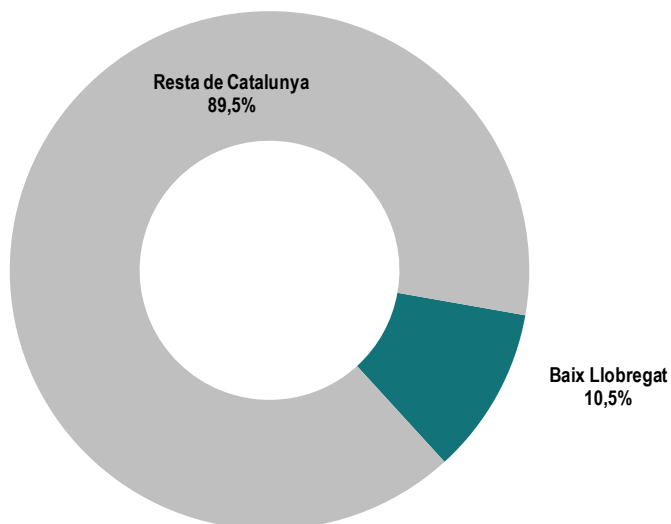
Partits Judicials	Homicidi	Lesions i maltractament*	Contra la llibertat	Contra la llibertat sexual	Contra la integritat moral	Trencament de penes	Trencament de mesures	Altres	Total
Martorell	0	75	0	1	0	2	14	0	92
Sant Boi de Llobregat	0	14	19	2	0	0	7	2	44
Sant Feliu de Llobregat	0	92	0	3	0	20	10	26	151
Cornellà de Llobregat	0	71	0	0	0	5	10	0	86
Gavà	0	118	62	8	0	0	9	57	254
Esplugues de Llobregat	0	30	0	0	0	0	0	0	30
El Prat de Llobregat	0	29	0	0	0	8	3	0	40
<b>Baix Llobregat</b>	<b>0</b>	<b>429</b>	<b>81</b>	<b>14</b>	<b>0</b>	<b>35</b>	<b>53</b>	<b>85</b>	<b>697</b>
Catalunya	5	4.248	598	101	60	325	496	438	6.271
Espanya	23	29.011	2.664	309	660	2.843	4.551	1.867	41.928

\* Suma del nombre de delictes de lesions i maltractaments contemplats als articles 153, 173, 148 i següents del Codi Penal.

Font: OC-BL, a partir de les dades del Observatorio contra la Violència Domèstica y de Género (CGPJ).

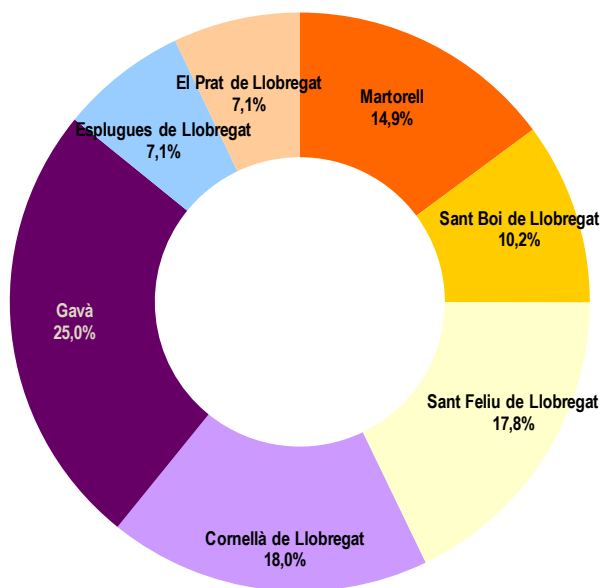


**Gràfic 6. Assumptes penals ingressats directament al Baix Llobregat en relació a la resta de Catalunya. 1r trimestre 2019.**



Font: OC-BL a partir de les dades del Observatorio contra la Violencia Doméstica y de Género (CGPJ).

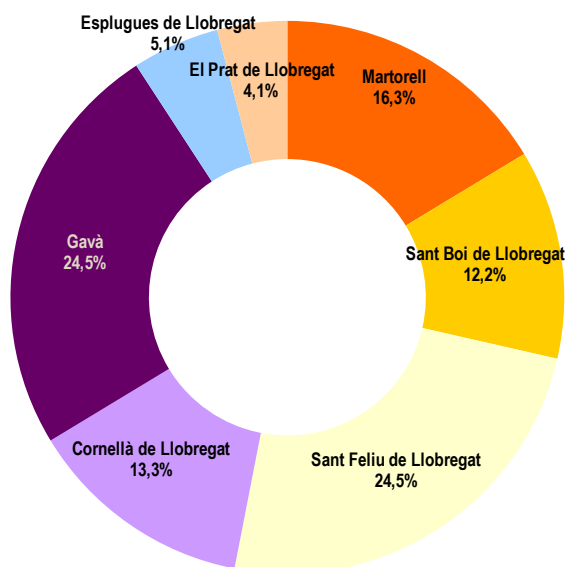
**Gràfic 7. Distribució d'assumptes penals ingressats directament per partits judicials del Baix Llobregat. 1r trimestre 2019.**



Font: OC-BL a partir de les dades del Observatorio contra la Violencia Doméstica y de Género (CGPJ)

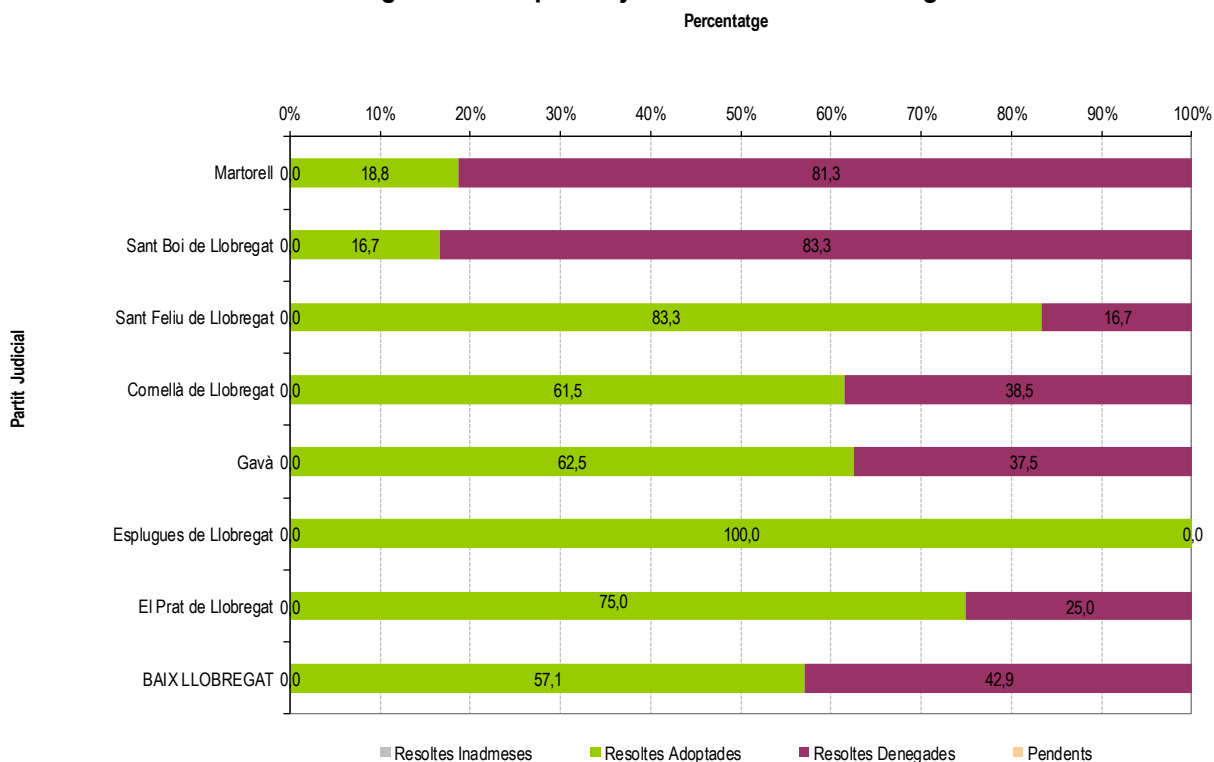
**ORDRES DE PROTECCIÓ.** Per a major informació consulteu el glossari de termes (Annex 2)

**Gràfic 8. Distribució de les ordres de protecció incoades per partits judicials del Baix Llobregat. 1r trimestre 2019.**



Font: OC-BL a partir de les dades del Observatorio contra la Violencia Doméstica y de Género (CGPJ).

**Gràfic 9. Distribució de les OP segons estat i partits judicials del Baix Llobregat. 1r trimestre 2019.**



Font: OC-BL a partir de les dades del Observatorio contra la Violencia Doméstica y de Género (CGPJ).

**Taula 11. Ordres de protecció incoades segons estat. Baix Llobregat. 1r trimestre 2019.**

Partits Judicials	Resoltes Inadmeses	Resoltes Adoptades	Resoltes Denegades	Pendents	TOTAL
Martorell	0	3	13	0	16
Sant Boi de Llobregat	0	2	10	0	12
Sant Feliu de Llobregat	0	20	4	0	24
Cornellà de Llobregat	0	8	5	0	13
Gavà	0	15	9	0	24
Esplugues de Llobregat	0	5	0	0	5
El Prat de Llobregat	0	3	1	0	4
<b>BAIX LLOBREGAT</b>	<b>0</b>	<b>56</b>	<b>42</b>	<b>0</b>	<b>98</b>
Catalunya	45	605	582	0	1.232
Espanya	170	6.033	2.820	10	9.033

Font: OC-BL, a partir de les dades del Observatorio contra la Violencia Doméstica y de Género (CGPJ).

**Taula 12. Ordres de protecció incoades segons instància. Baix Llobregat. 1r trimestre 2019.**

Partits Judicials	Víctima	Altres persones	Ministeri Fiscal	D'ofici	Administració	Total
Martorell	16	0	0	0	0	16
Sant Boi de Llobregat	12	0	0	0	0	12
Sant Feliu de Llobregat	23	0	1	0	0	24
Cornellà de Llobregat	13	0	0	0	0	13
Gavà	24	0	0	0	0	24
Esplugues de Llobregat	4	0	0	1	0	5
El Prat de Llobregat	4	0	0	0	0	4
<b>Baix Llobregat</b>	<b>96</b>	<b>0</b>	<b>1</b>	<b>1</b>	<b>0</b>	<b>98</b>
Catalunya	1.347	6	10	4	1	1.368
Espanya	8.997	52	380	99	2	9.530

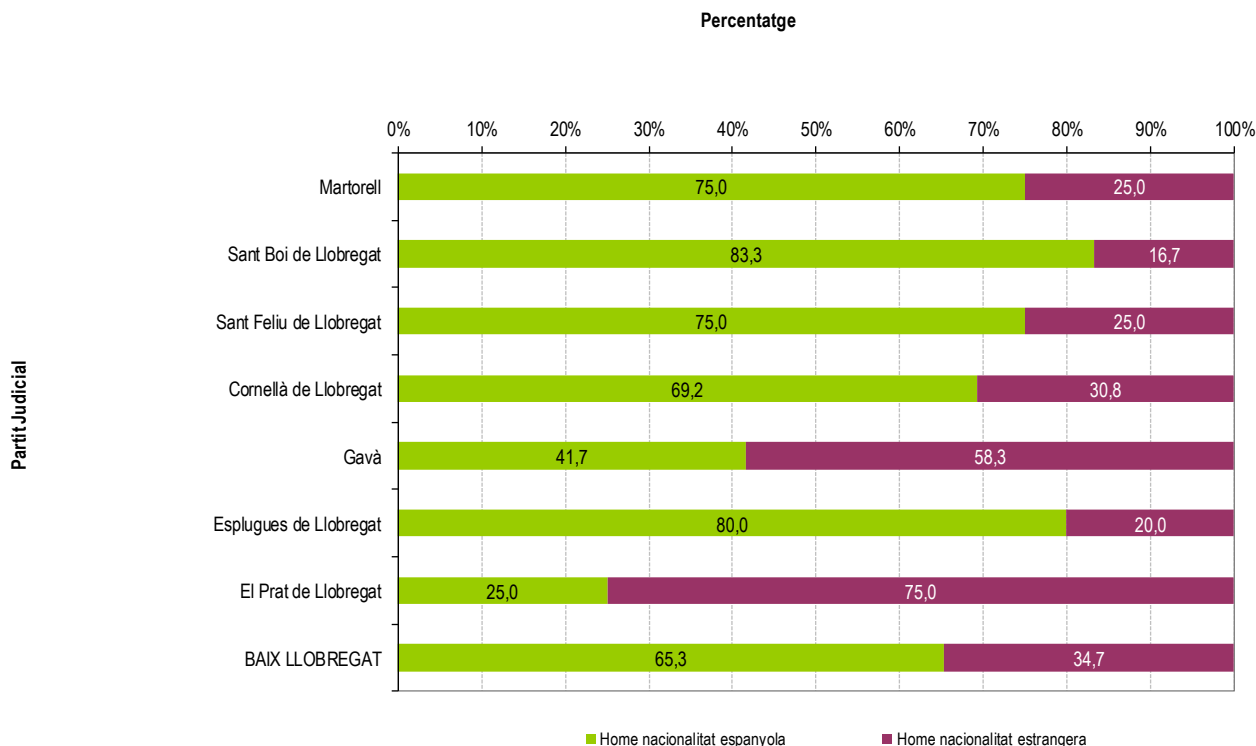
Font: OC-BL, a partir de les dades del Observatorio contra la Violencia Doméstica y de Género (CGPJ).

**Taula 13. OP segons denunciat i nacionalitat. Baix Llobregat. 1r trimestre 2019.**

Partits Judicials	Denunciat: Home nacionalitat espanyola	Denunciat: Home nacionalitat estrangera	Total
Martorell	12	4	16
Sant Boi de Llobregat	10	2	12
Sant Feliu de Llobregat	18	6	24
Cornellà de Llobregat	9	4	13
Gavà	10	14	24
Esplugues de Llobregat	4	1	5
El Prat de Llobregat	1	3	4
<b>Baix Llobregat</b>	<b>64</b>	<b>34</b>	<b>98</b>
Catalunya	836	532	1.368
Espanya	6.391	3.139	9.530

Font: OC-BL, a partir de les dades del Observatorio contra la Violencia Doméstica y de Género (CGPJ).

**Gràfic 10. Distribució de les OP segons denunciant, nacionalitat i partits judicials del Baix Llobregat. 1r trimestre 2019.**



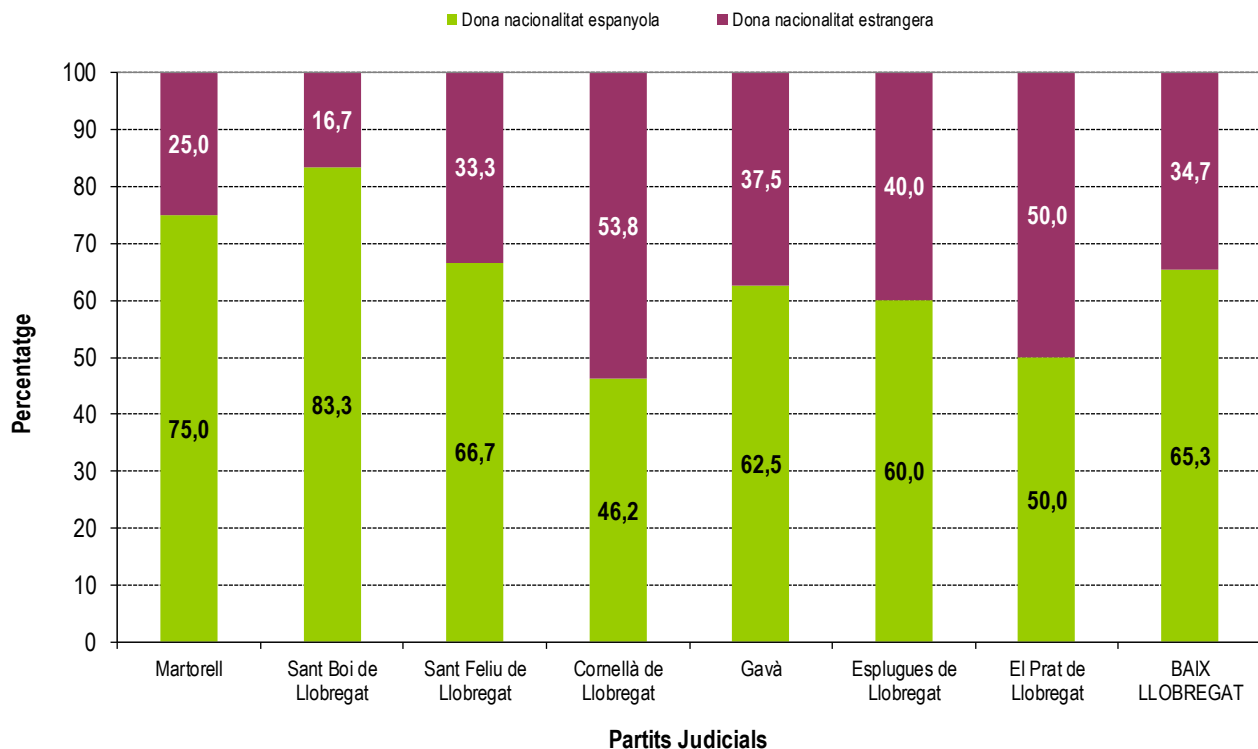
Font: OC-BL a partir de les dades del Observatorio contra la Violencia Doméstica y de Género (CGPJ).

**Taula 14. OP segons víctima, nacionalitat i edat. Baix Llobregat. 1r trimestre 2019.**

Partits Judicials	Víctima: Dona nacionalitat espanyola major d'edat	Víctima: Dona nacionalitat espanyola menor d'edat	Víctima: Dona nacionalitat estrangera major d'edat	Víctima: Dona nacionalitat estrangera menor d'edat	Total
	Martorell	12	0	4	
Sant Boi de Llobregat	10	0	2	0	12
Sant Feliu de Llobregat	15	1	8	0	24
Cornellà de Llobregat	6	0	7	0	13
Gavà	15	0	9	0	24
Esplugues de Llobregat	3	0	2	0	5
El Prat de Llobregat	2	0	2	0	4
<b>Baix Llobregat</b>	<b>63</b>	<b>1</b>	<b>34</b>	<b>0</b>	<b>98</b>
Catalunya	808	15	515	30	1.368
Espanya	6.314	139	3.020	57	9.530

Font: OC-BL, a partir de les dades del Observatorio contra la Violencia Doméstica y de Género (CGPJ).

**Gràfic 11. Distribució de les OP segons víctima i nacionalitat per partits judicials del Baix Llobregat. 1r trimestre 2019.**



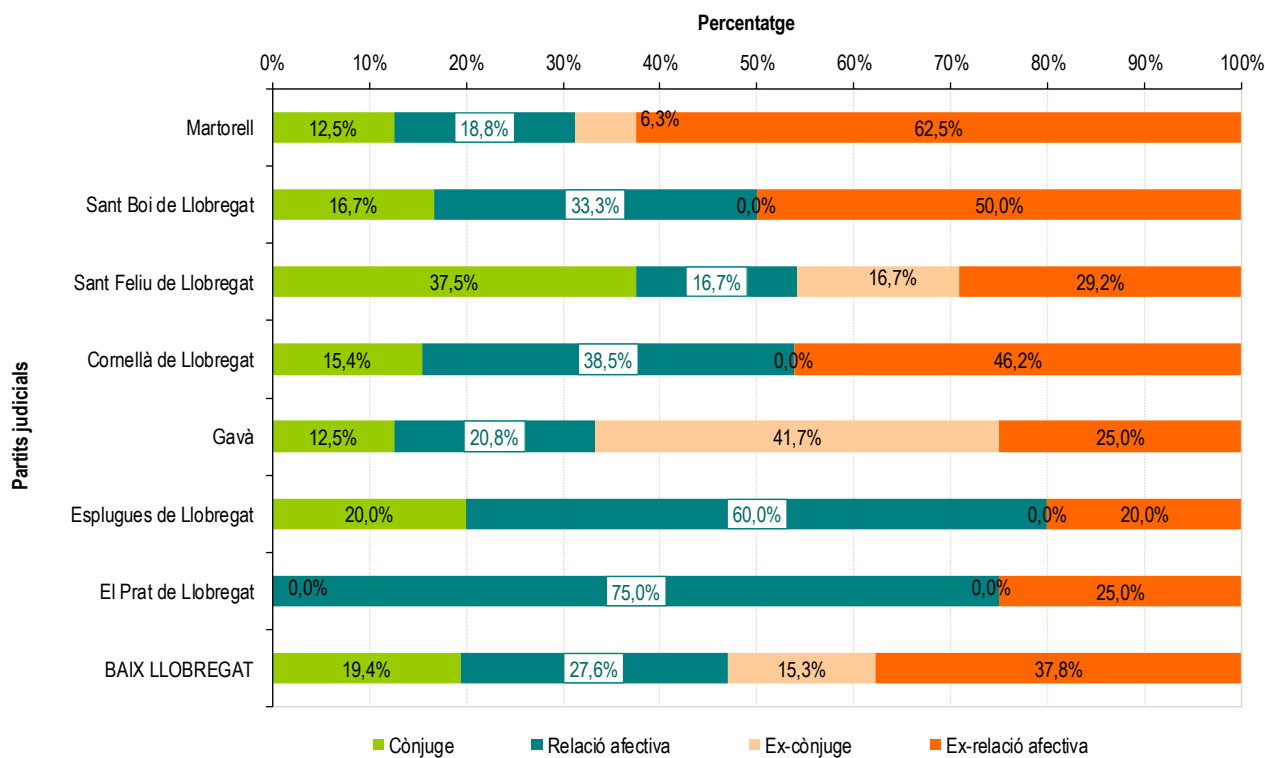
Font: OC-BL a partir de les dades del Observatorio contra la Violencia Doméstica y de Género (CGPJ).

**Taula 15. OP segons tipus de relació amb l'agressor. 1r trimestre 2019.**

Partits Judicials	Cònjuge	Ex-cònjuge	Relació afectiva	Ex-relació afectiva	Total
Martorell	2	1	3	10	16
Sant Boi de Llobregat	2	0	4	6	12
Sant Feliu de Llobregat	9	4	4	7	24
Cornellà de Llobregat	2	0	5	6	13
Gavà	3	10	5	6	24
Esplugues de Llobregat	1	0	3	1	5
El Prat de Llobregat	0	0	3	1	4
<b>Baix Llobregat</b>	<b>19</b>	<b>15</b>	<b>27</b>	<b>37</b>	<b>98</b>
Catalunya	270	161	453	484	1.368
Espanya	1.828	1.080	3.151	3.471	9.530

Font: OC-BL, a partir de les dades del Observatorio contra la Violencia Doméstica y de Género (CGPJ).

**Gràfic 12. Distribució de les OP segons tipus de relació amb l'agressor per partits judicials del Baix Llobregat. 1r trimestre 2019.**



Font: OC-BL a partir de les dades del Observatorio contra la Violencia Doméstica y de Género (CGPJ).

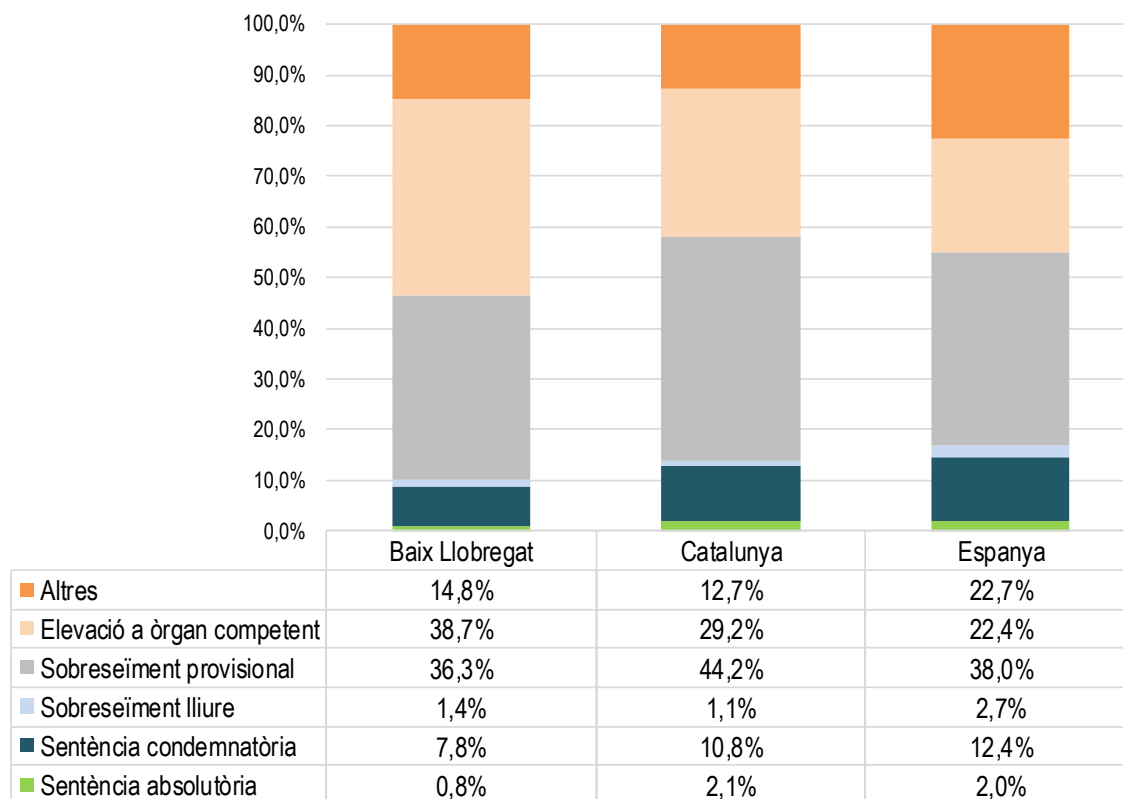
**TERMINACIÓ DE L'ASSUMPTA JUDICIAL.** Per a major informació consulteu el glossari de termes (Annex 2)

**Taula 16. Formes de terminació de l'assumpte judicial. 1r trimestre 2019.**

Partits Judicials	Per sentència		Per Sobreseïment		Elevació a òrgan competent	
	Absolutòria	Condemnatòria	Lliure	Provisional	Altres	
Martorell	0,0%	5,0%	3,3%	36,7%	55,0%	0,0%
Sant Boi de Llobregat	1,8%	5,5%	3,6%	45,5%	43,6%	0,0%
Sant Feliu de Llobregat	0,0%	27,5%	1,4%	44,9%	26,1%	0,0%
Cornellà de Llobregat	1,4%	5,6%	0,0%	29,2%	34,7%	29,2%
Gavà	2,6%	1,7%	1,7%	46,6%	40,5%	6,9%
Esplugues de Llobregat	0,0%	6,5%	0,0%	45,2%	22,6%	25,8%
El Prat de Llobregat	0,0%	3,2%	0,0%	6,5%	48,4%	41,9%
<b>Baix Llobregat</b>	<b>0,8%</b>	<b>7,8%</b>	<b>1,4%</b>	<b>36,3%</b>	<b>38,7%</b>	<b>14,8%</b>
Catalunya	2,1%	10,8%	1,1%	44,2%	29,2%	12,7%
Espanya	2,0%	12,4%	2,7%	38,0%	22,4%	22,7%

Font: OC-BL a partir de les dades del Observatorio contra la Violencia Doméstica y de Género (CGPJ).

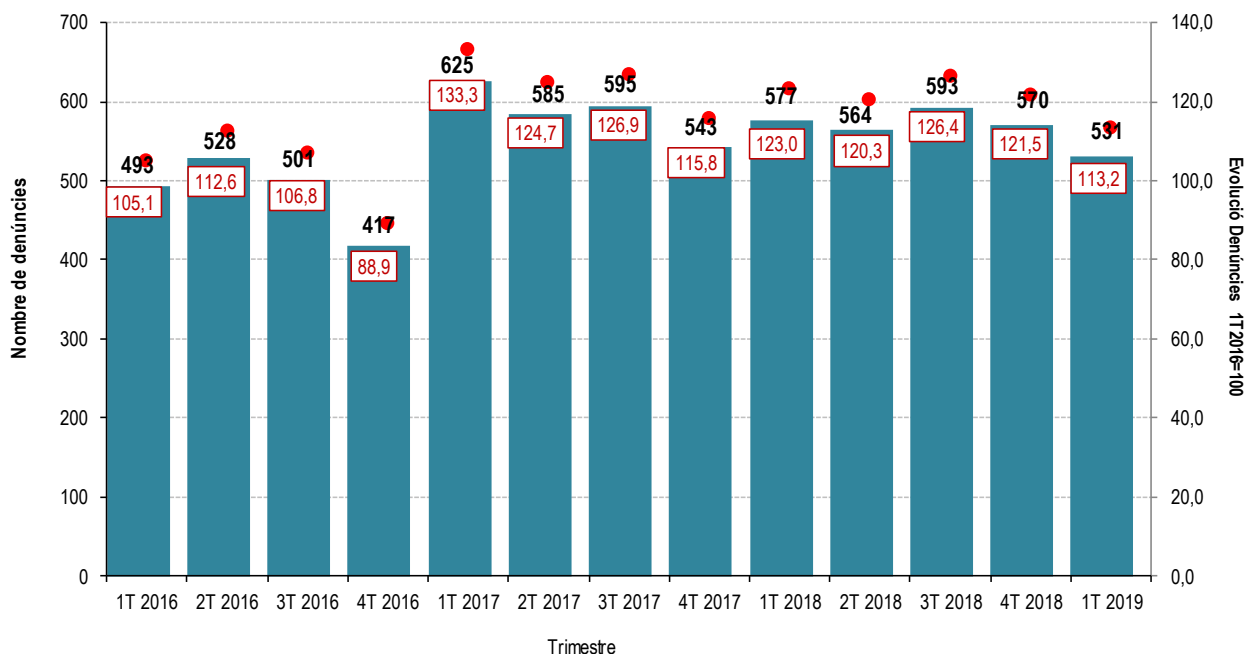
**Gràfic 13. Formes de terminació segons àmbits territorials de referència. 1r trimestre 2019.**



Font: OC-BL a partir de les dades del Observatorio contra la Violencia Doméstica y de Género (CGPJ).

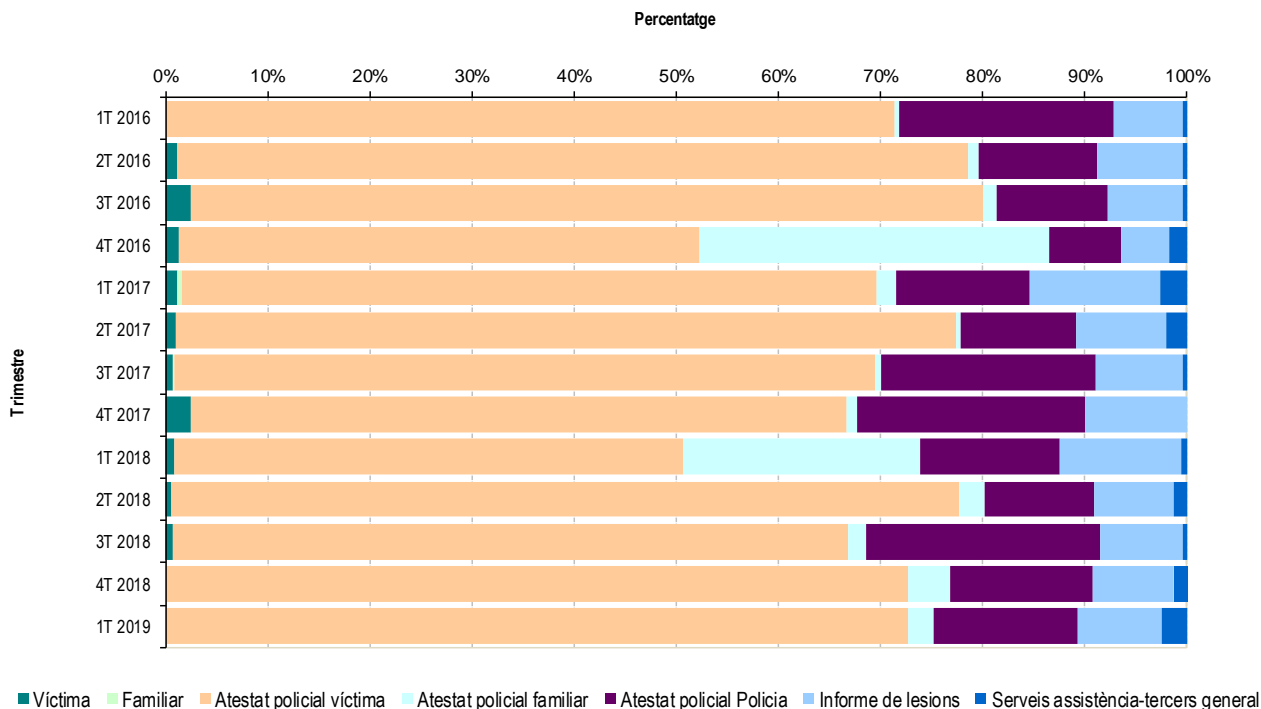
## Evolució 2016 - 2019

Gràfic 14. Evolució trimestral de les denúncies. Baix Llobregat 2016-2019.



Font: OC-BL a partir de les dades del Observatori contra la Violència Doméstica y de Género (CGPJ).

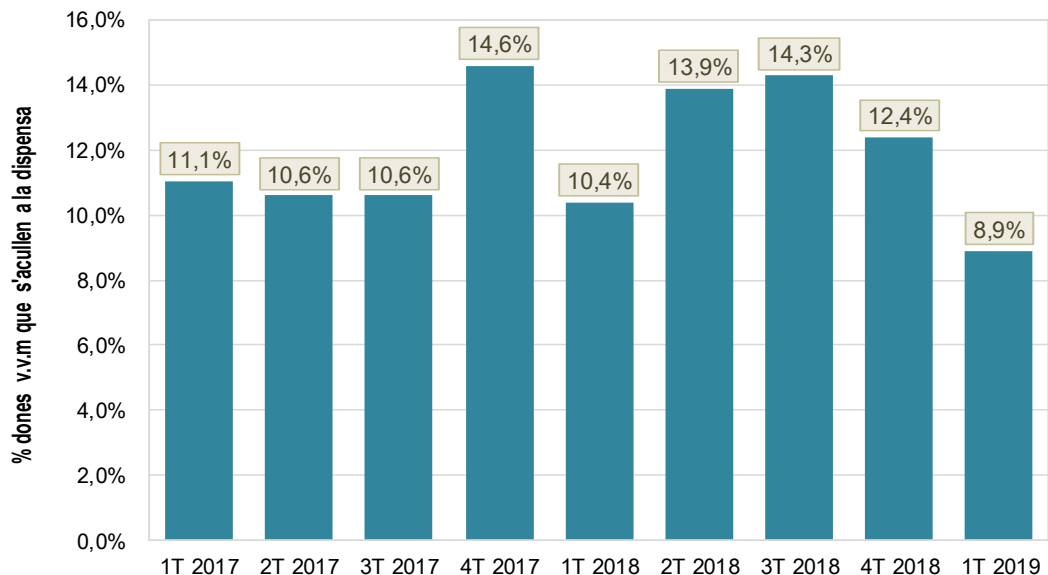
Gràfic 15. Evolució trimestral tipus de denúncies segons instància. Baix Llobregat 2016-2019.



Font: OC-BL a partir de les dades del Observatori contra la Violència Doméstica y de Género (CGPJ).

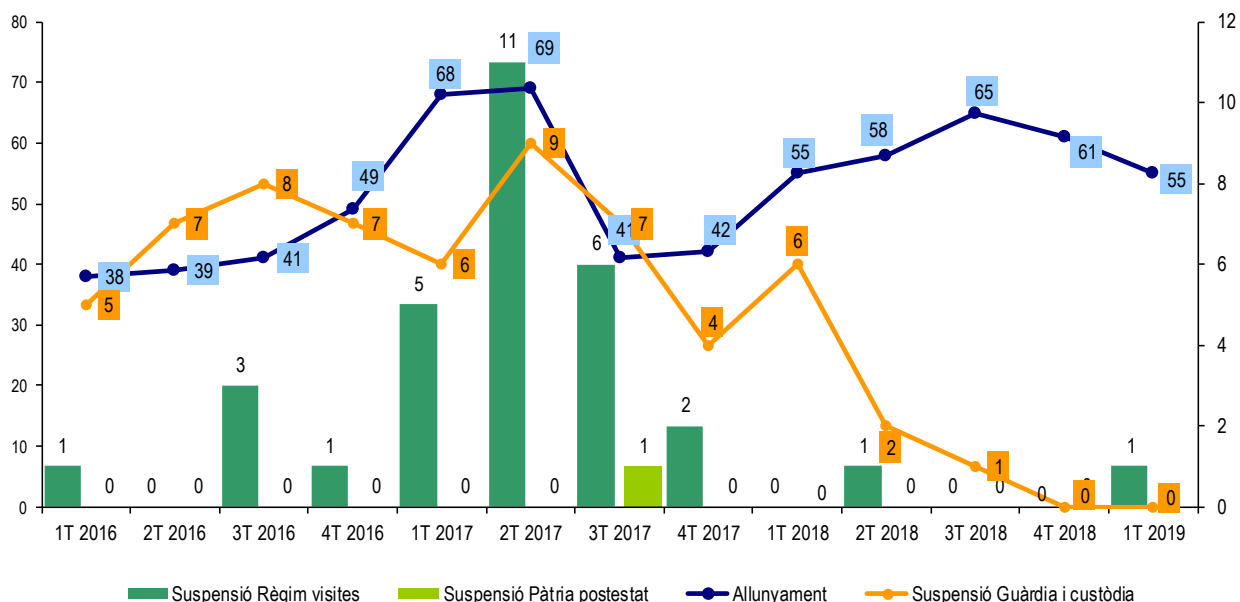


**Gràfic 16. Evolució del percentatge de dones víctimes de violència masclista que es dispensen de declarar contra el seu agressor. Baix Llobregat 2016-2019.**



Font: OC-BL a partir de les dades del Observatori contra la Violència Doméstica y de Género (CGPJ).

**Gràfic 17. Evolució de les mesures de protecció judicial. Baix Llobregat 2016-2019.**



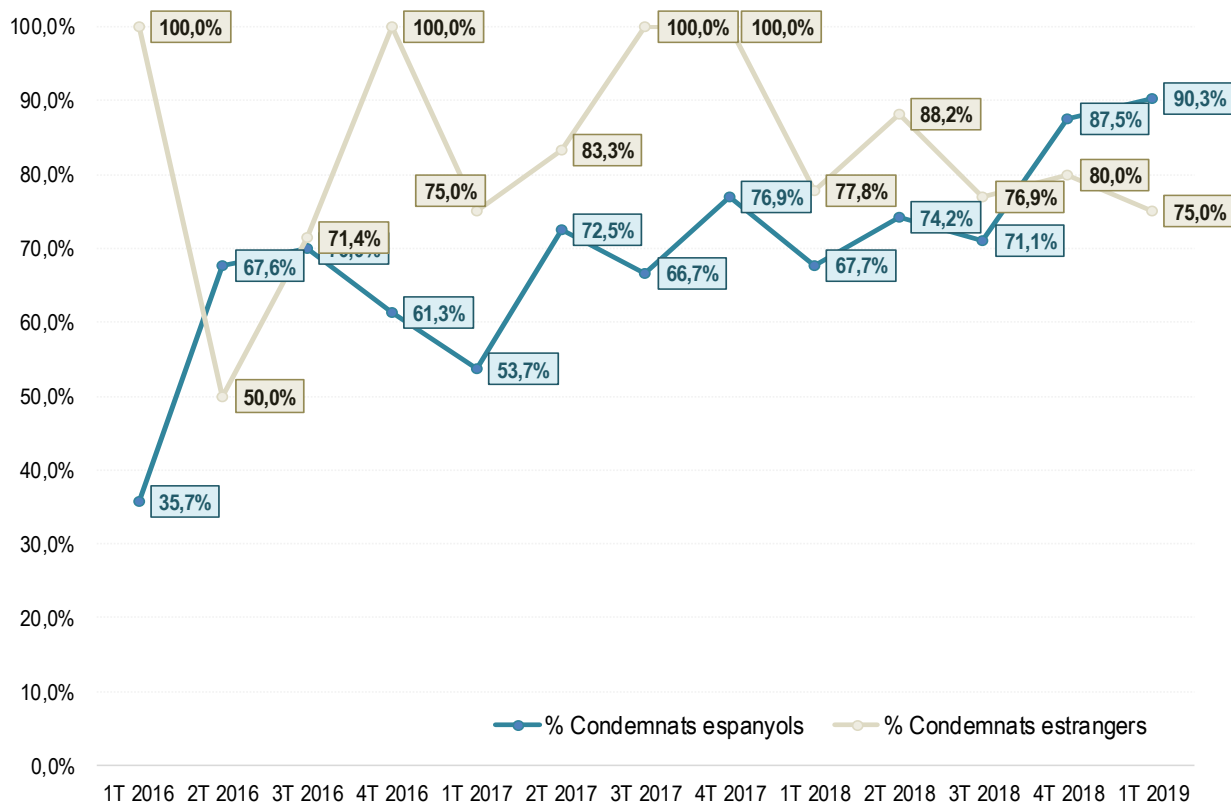
Font: OC-BL a partir de les dades del Observatori contra la Violència Doméstica y de Género (CGPJ).

Taula 17. Evolució trimestral nombre de condemnats i absolts. Baix Llobregat 2016-2019.

Trimestre	Condemnat nacionalitat espanyola		Condemnat nacionalitat estrangera		Absolt nacionalitat espanyola		Absolt nacionalitat estrangera	
	n	%	n	%	n	%	n	%
1T 2016	10	66,7	5	33,3	18	100,0	0	0,0
2T 2016	25	89,3	3	10,7	12	80,0	3	20,0
3T 2016	21	80,8	5	19,2	9	81,8	2	18,2
4T 2016	19	86,4	3	13,6	12	100,0	0	0,0
1T 2017	22	78,6	6	21,4	19	90,5	2	9,5
2T 2017	37	88,1	5	11,9	14	93,3	1	6,7
3T 2017	24	75,0	8	25,0	12	100,0	0	0,0
4T 2017	20	80,0	5	20,0	6	100,0	0	0,0
1T 2018	21	75,0	7	25,0	10	83,3	2	16,7
2T 2018	23	60,5	15	39,5	8	80,0	2	20,0
3T 2018	27	73,0	10	27,0	11	78,6	3	21,4
4T 2018	28	77,8	8	22,2	4	66,7	2	33,3
1T 2019	28	82,4	6	17,6	3	60,0	2	40,0

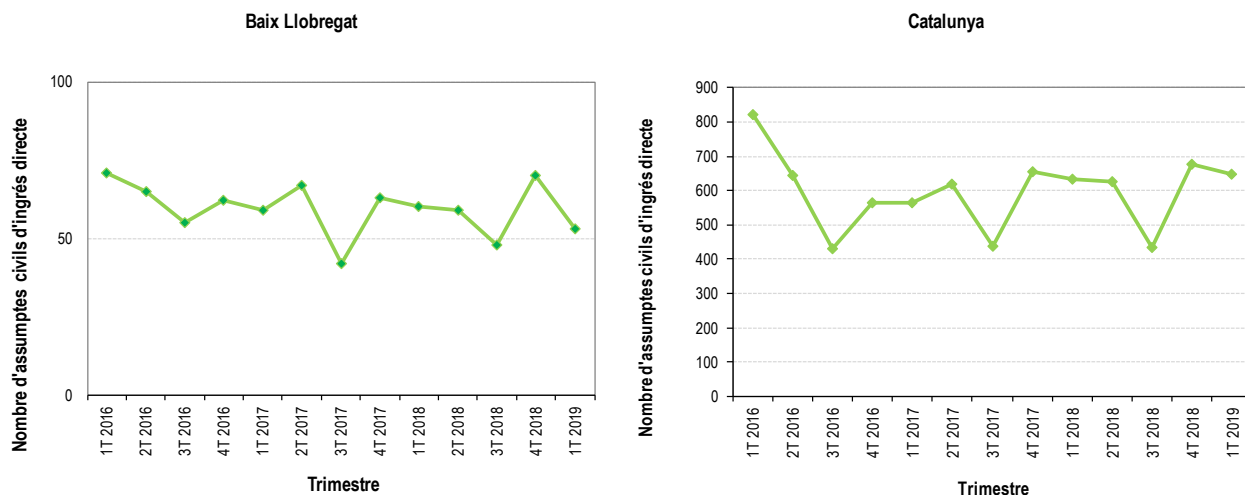
Font: OC-BL a partir de les dades del Observatorio contra la Violencia Doméstica y de Género (CGPJ).

Gràfic 18. Evolució trimestral d'homes condemnats segons nacionalitat. Baix Llobregat 2016-2019.



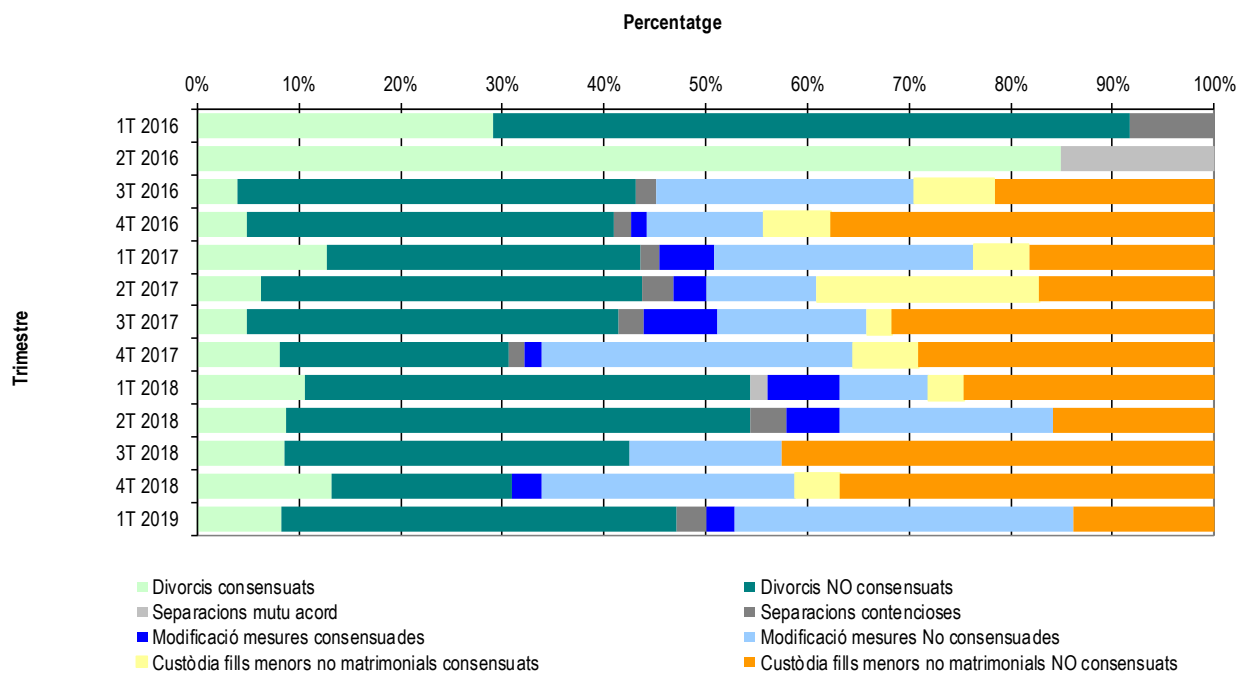
Font: OC-BL a partir de les dades del Observatorio contra la Violencia Doméstica y de Género (CGPJ).

Gràfic 19. Evolució trimestral d'assumptes civils. Baix Llobregat 2016-2019.



Font: OC-BL a partir de les dades del Observatorio contra la Violencia Doméstica y de Género (CGPJ).

Gràfic 20. Evolució trimestral d'assumptes civils segons tipologia. Baix Llobregat 2016-2019.



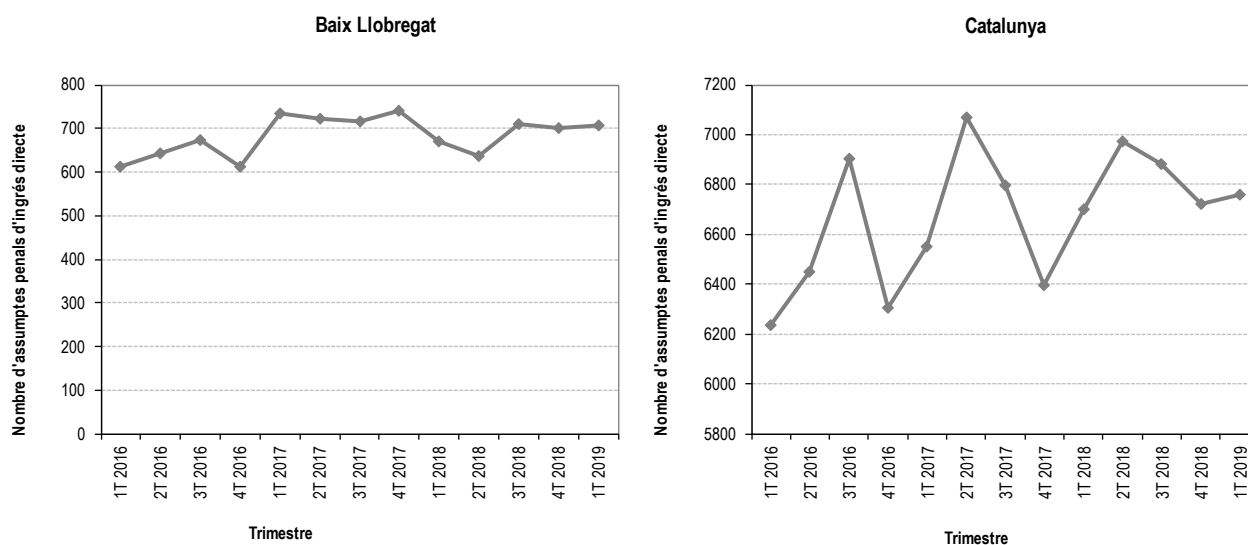
Font: OC-BL a partir de les dades del Observatorio contra la Violencia Doméstica y de Género (CGPJ).

Taula 17. Evolució trimestral del nombre i tipologia de faltes. Baix Llobregat 2016-2019.

Trimestre	Injúries		Vexació		Altres faltes	
	n	%	n	%	n	%
1T 2016	21	55,3	9	23,7	8	21,1
2T 2016	15	19,7	2	2,6	59	77,6
3T 2016	17	47,2	12	33,3	7	19,4
4T 2016	17	65,4	7	26,9	2	7,7
1T 2017	31	26,7	6	5,2	79	68,1
2T 2017	16	53,3	9	30,0	5	16,7
3T 2017	14	46,7	6	20,0	10	33,3
4T 2017	15	57,7	6	23,1	5	19,2
1T 2018	17	54,8	7	22,6	7	22,6
2T 2018	17	63,0	10	37,0	0	0,0
3T 2018	16	59,3	8	29,6	3	11,1
4T 2018	10	71,4	3	21,4	1	7,1
1T 2019	13	59,1	4	18,2	5	22,7

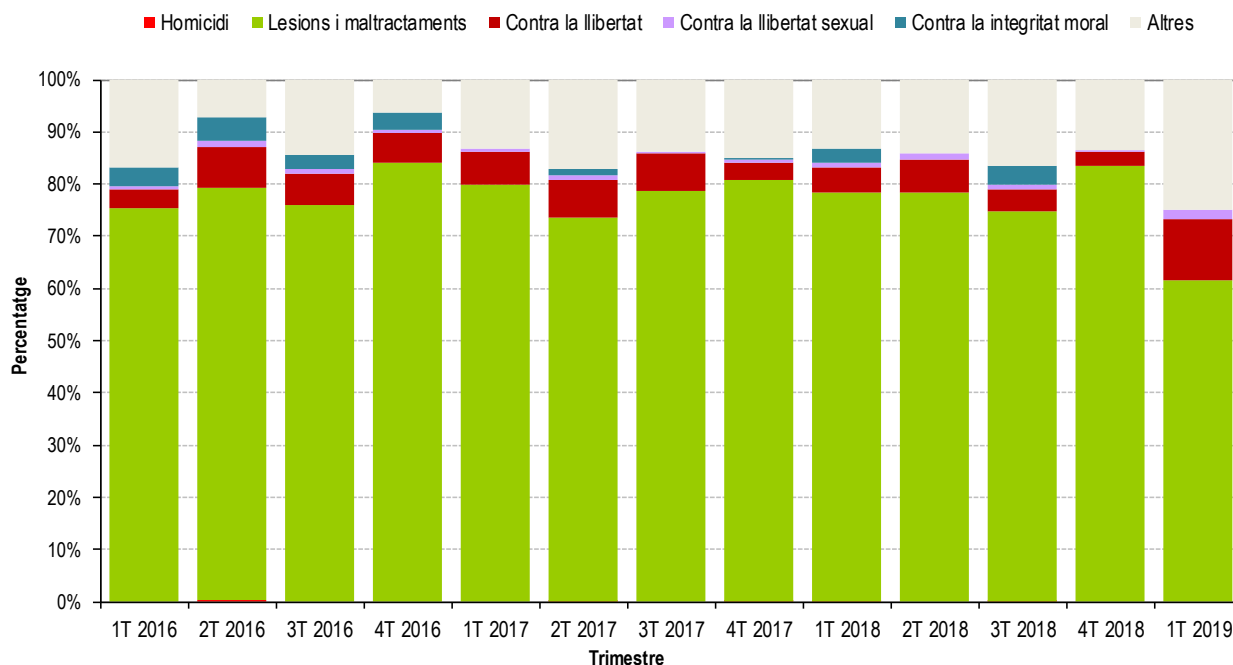
Font: OC-BL a partir de les dades del Observatorio contra la Violencia Doméstica y de Género (CGPJ).

Gràfic 21. Evolució trimestral d'assumpes penals. Baix Llobregat 2016-2019.



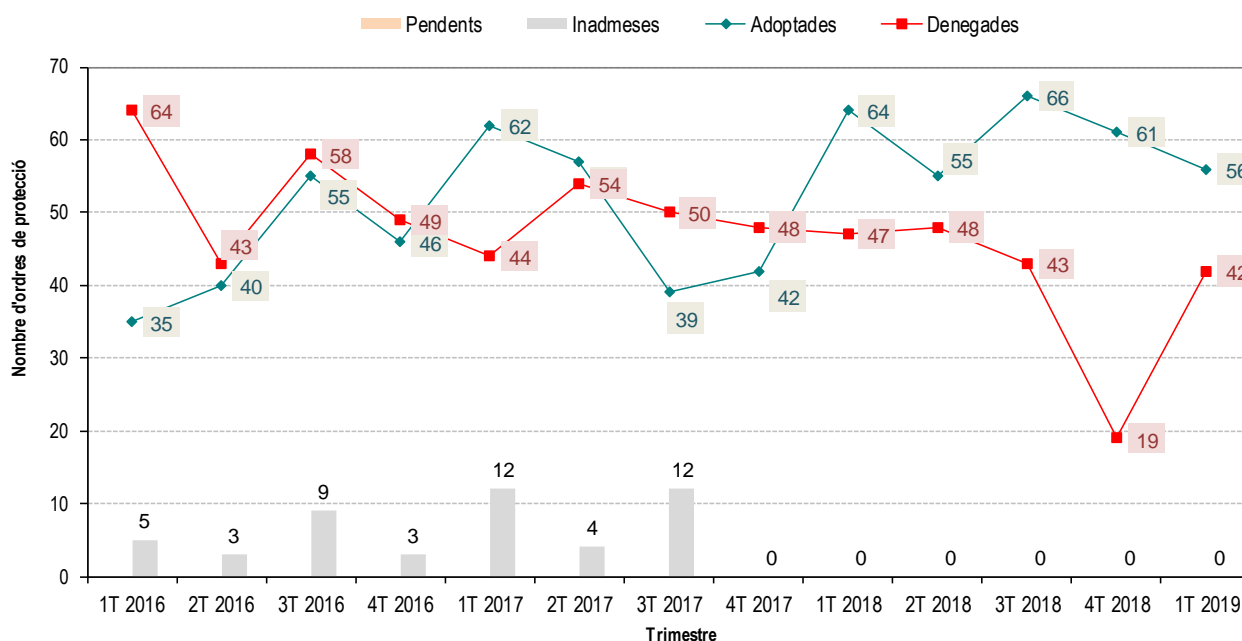
Font: OC-BL a partir de les dades del Observatorio contra la Violencia Doméstica y de Género (CGPJ).

**Gràfic 22. Evolució trimestral d'assumptes penals segons tipologia. Baix Llobregat 2016-2019.**



Font: OC-BL a partir de les dades del Observatorio contra la Violència Doméstica y de Género (CGPJ).

**Gràfic 23. Evolució trimestral d'Ordres de Protecció segons estat. Baix Llobregat 2016-2019.**



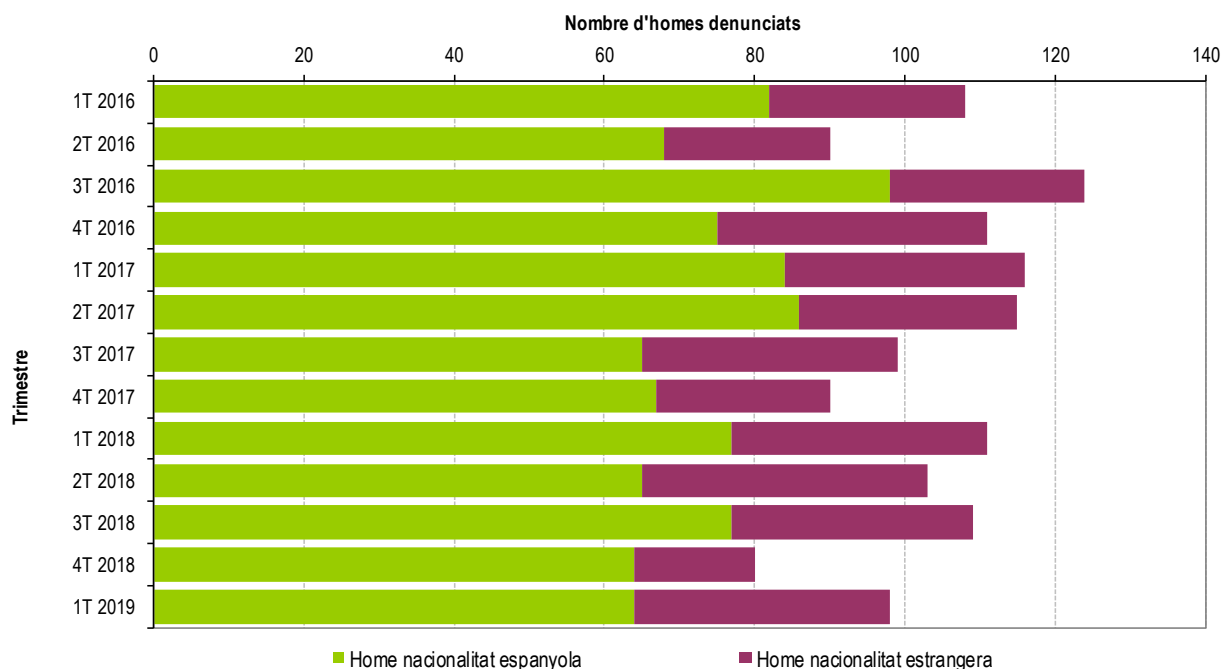
Font: OC-BL a partir de les dades del Observatorio contra la Violència Doméstica y de Género (CGPJ).

Taula 18. Evolució trimestral d'OP incoades segons qui realitza la instància. Baix Llobregat 2016-2019.

Trimestre	Ordre de protecció a instància de:									
	Victima		Altres		Ministeri		D'ofici		Administració	
	n	%	n	%	n	%	n	%	n	%
1T 2016	101	97,1	2	1,9	1	1,0	0	0,0	0	0,0
2T 2016	84	97,7	0	0,0	2	2,3	0	0,0	0	0,0
3T 2016	107	87,7	0	0,0	15	12,3	0	0,0	0	0,0
4T 2016	95	96,9	1	1,0	2	2,0	0	0,0	0	0,0
1T 2017	111	95,7	0	0,0	5	4,3	0	0,0	0	0,0
2T 2017	112	97,4	1	0,9	2	1,7	0	0,0	0	0,0
3T 2017	89	89,9	5	5,1	4	4,0	0	0,0	1	1,0
4T 2017	89	98,9	0	0,0	1	1,1	0	0,0	0	0,0
1T 2018	108	97,3	0	0,0	3	2,7	0	0,0	0	0,0
2T 2018	94	91,3	0	0,0	9	8,7	0	0,0	0	0,0
3T 2018	104	95,4	0	0,0	5	4,6	0	0,0	0	0,0
4T 2018	72	90,0	1	1,3	7	8,8	0	0,0	0	0,0
1T 2019	96	98,0	0	0,0	1	1,0	1	1,0	0	0,0

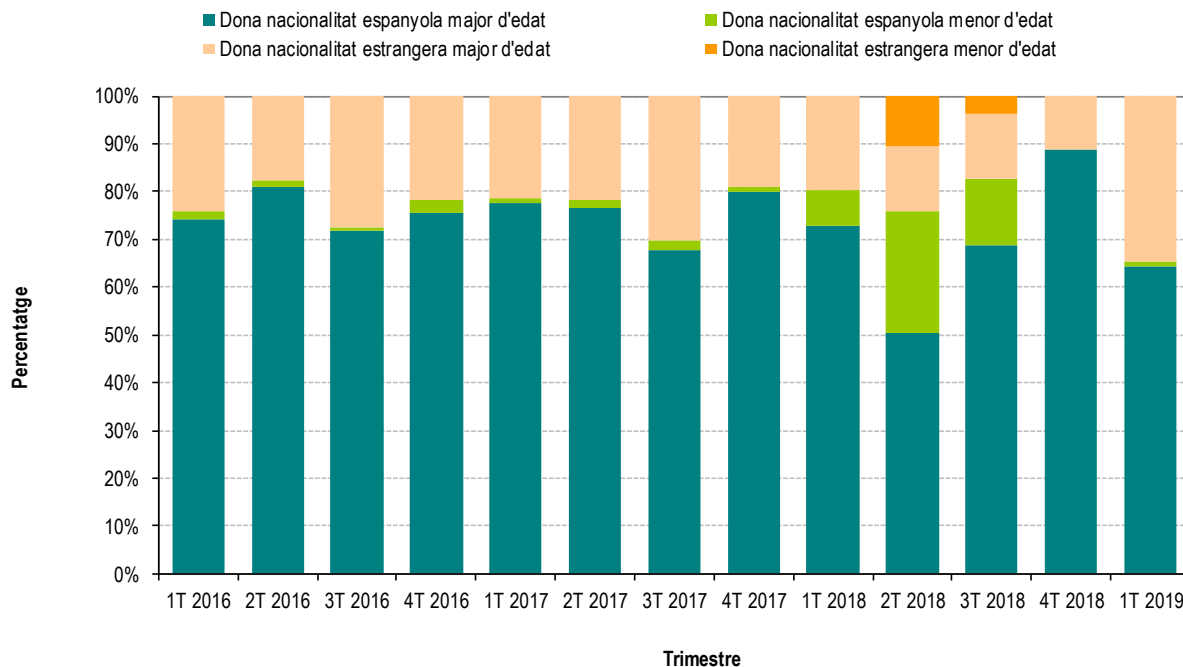
Font: OC-BL a partir de les dades del Observatorio contra la Violencia Doméstica y de Género (CGPJ).

Gràfic 24. Evolució trimestral d'OP segons nacionalitat del denunciat. Baix Llobregat 2016-2019.



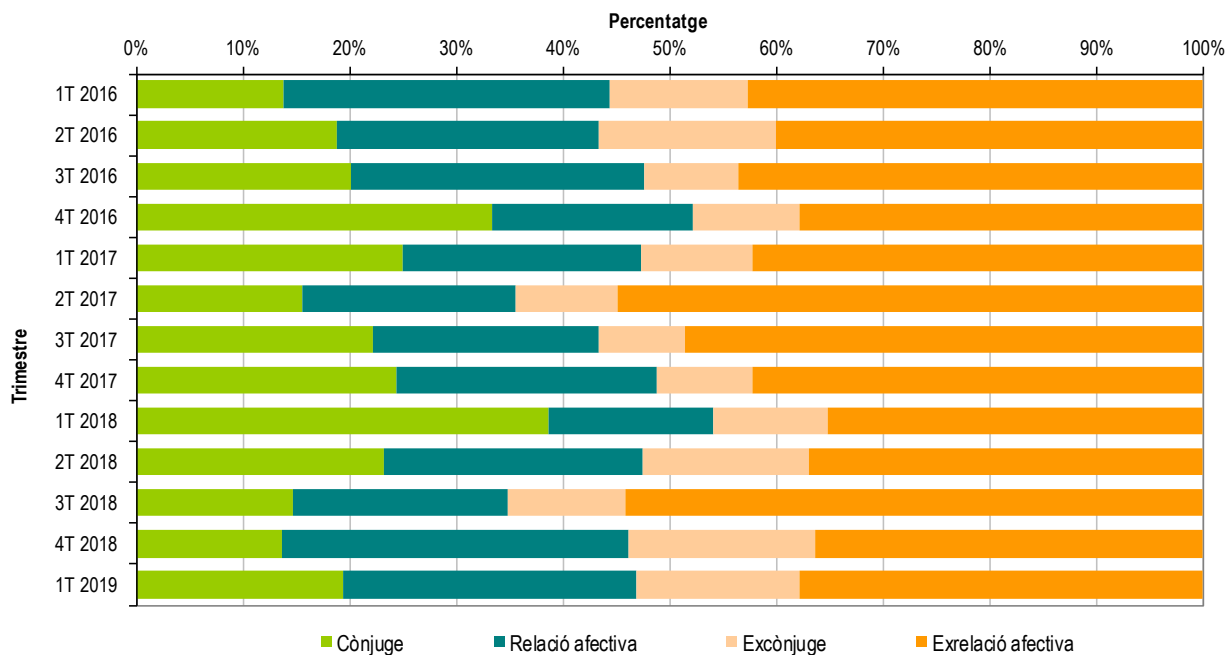
Font: OC-BL a partir de les dades del Observatorio contra la Violencia Doméstica y de Género (CGPJ).

**Gràfic 25. Evolució trimestral d'OP segons nacionalitat de la víctima. Baix Llobregat 2016-2019.**



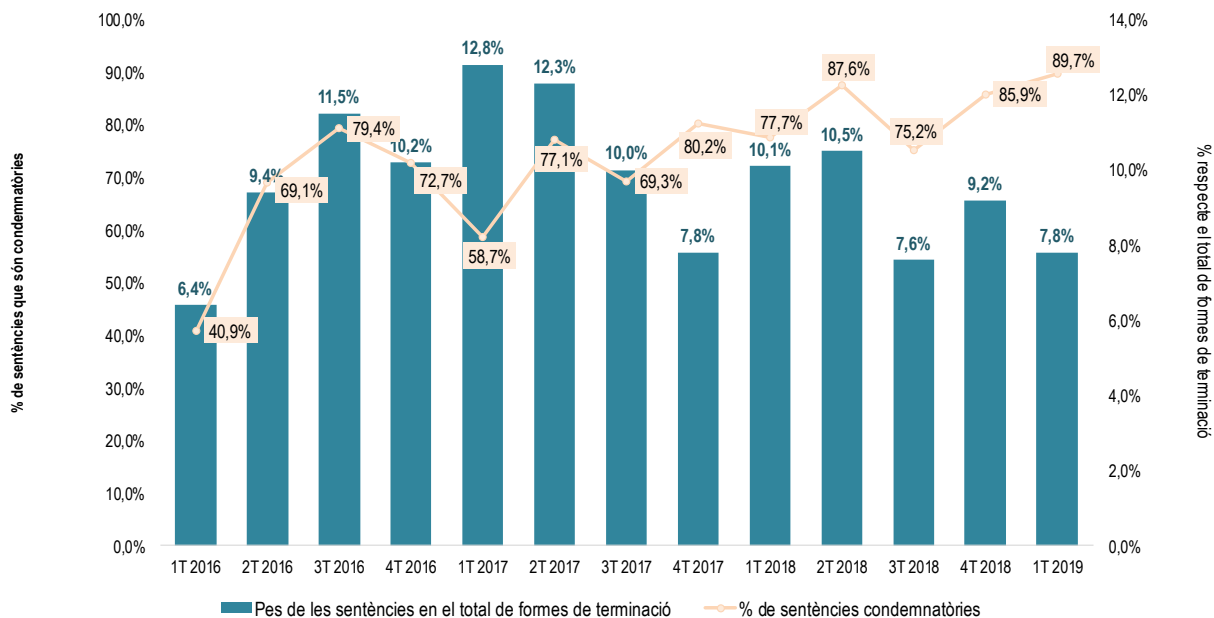
Font: OC-BL a partir de les dades del Observatorio contra la Violencia Doméstica y de Género (CGPJ).

**Gràfic 26. Evolució trimestral d'OP segons relació de l'agressor. Baix Llobregat 2016-2019.**



Font: OC-BL a partir de les dades del Observatorio contra la Violencia Doméstica y de Género (CGPJ).

**Gràfic 27. Evolució trimestral del pes de les sentències en el total de formes de terminació i, entre aquestes, el percentatge de sentències condemnatòries. Baix Llobregat 2016-2019.**



Font: OC-BL a partir de les dades del Observatori contra la Violència Domèstica y de Género (CGPJ).



## ANNEX 1: PARTITS JUDICIALS DEL BAIX LLOBREGAT

Partit Judicial	Jutjats i Tribunals	Municipis	Població femenina 18**	
<b>Martorell</b>	4	Abreera	6.086	
Nº 1 de Barcelona		Castellví de Rosanes	948	
		Collbató	2.154	
		Esparreguera	10.892	
		Martorell	13.671	
		Olesa de Montserrat	11.919	
		Sant Andreu de la Barca	13.780	
		Sant Esteve Sesrovires	3.880	
		Masquefa*	-	
		<b>TOTAL</b>	<b>63.330</b>	
<b>Sant Boi de Llobregat</b>	4	Sant Boi de Llobregat	42.303	
Nº 12 de Barcelona		Sant Climent de Llobregat	2.033	
		Santa Coloma de Cervelló	4.161	
		Torrelles de Llobregat	3.004	
			<b>TOTAL</b>	<b>51.501</b>
<b>Sant Feliu de Llobregat</b>	7	Cervelló	4.475	
Nº 16 de Barcelona		Corbera de Llobregat	7.286	
		Molins de Rei	13.188	
		Pallejà	5.761	
		La Palma de Cervelló	1.524	
		El Papiol	2.072	
		Sant Feliu de Llobregat	22.938	
		Sant Joan Despí	17.515	
		Sant Vicenç dels Horts	14.055	
		Vallirana	7.436	
		<b>TOTAL</b>	<b>96.250</b>	
<b>Cornellà de Llobregat</b>	4	Cornellà de Llobregat	44.947	
Nº 20 de Barcelona			<b>TOTAL</b>	<b>44.947</b>
<b>Gavà</b>	6	Begues	3.521	
Nº 21 de Barcelona		Castelldefels	33.628	
		Gavà	23.789	
		Viladecans	33.383	
			<b>TOTAL</b>	<b>94.321</b>
<b>Esplugues de Llobregat</b>	2	Esplugues de Llobregat	24.211	
Nº 23 de Barcelona		Sant Just Desvern	9.133	
		<b>TOTAL</b>	<b>33.344</b>	
<b>El Prat de Llobregat</b>	4	El Prat de Llobregat	32.719	
Nº 25 de Barcelona			<b>TOTAL</b>	<b>32.719</b>

Font: OC-BL, a partir de les dades del Consejo General de los Procuradores de Tribunales, 2003. <http://www.cgpe.es/provincia>

\* Masquefa no pertany a la comarca del Baix Llobregat, malgrat que es computen les dades a nivell comarcal, la qual cosa suposa una petita variació

\*\*Font: OC-BL, a partir de les dades de l'Institut d'Estadística de Catalunya, 2019.

## ANNEX 2: RECURS DE VARIABLES I ACLARIMENT CONCEPTUAL

### Denúncies

**VIOLÈNCIA DE GÈNERE:** Violència que, com a manifestació de la discriminació, la situació de desigualtat i les relacions de poder dels homes sobre les dones, s'exerceix sobre aquestes últimes per part de qui són o hagin estat els seus cònjuges. Inclou tots els actes de violència física i psicològica, incloent-hi les agressions a la llibertat sexual, les amenaces, les coaccions o la privació arbitrària de llibertat (Font: Seguretat Social. Ministerio de Trabajo e Inmigración).

**PARTIT JUDICIAL:** és cadascuna de les divisions territorials que estableix l'Administració de Justícia, habitualment integrades per un o més municipis d'una mateixa província. A cada partit judicial existeix un òrgan judicial que assumeix les competències pròpies dels Jutjats de Violència contra les Dones (JVD). Per veure quin és el JVD que pertany a cada partit judicial o municipi, consulteu la pàgina web de l'Administració de Justícia: [http://www10.gencat.net/pls/dji\\_org\\_just/p02.resultat\\_gene](http://www10.gencat.net/pls/dji_org_just/p02.resultat_gene)

**JUTJATS DE VIOLÈNCIA SOBRE LA DONA (JVM):** Jutjats d'instrucció especialitzats en matèria de violència sobre la dona (violència de gènere). Aquests jutjats tindran competència en matèria civil, per als procediments de família que es derivin dels de violència.

*Competències en l'ordre penal dels JVM:*

- La instrucció de procediments per delictes quan: siguin determinats per llei i que la víctima sigui dona o descendent, sempre que hi hagi, a més, un acte de violència de gènere.
- De l'adopció de les ordres de protecció a les víctimes.
- Del coneixement i dispositiva (fallo) de les faltes contra les persones quan la víctima sigui alguna de les persones senyalades com subjectes passius anteriorment.
- Dictar sentència de conformitat amb l'acusació en les casos establerts per la Llei.

*Competències exclusives en l'ordre civil:*

Els JVM tindran competència en l'ordre civil quan es compleixin tots els següents requisits:

- Que es tracti d'un procés civil que tingui per objecte alguna de les matèries següents:
  - Els de filiació, maternitat i paternitat.
  - Els de nul·litat del matrimoni, separació i divorci.
  - Els relatius a relació entre pares i fills.
  - Els relatius a guàrdia i custòdia de fills o aliments.
  - Els relatius a oposició de mesures administratives sobre protecció de menors o a l'assentiment per a l'adopció.
- Que alguna de les parts del procés civil sigui víctima dels actes de violència de gènere.
- Que alguna de les parts del procés sigui imputat com autor, inductor o cooperador necessari en la realització d'actes de violència de gènere.
- Que s'hagin iniciat davant el Jutge/essa de Violència sobre la dona actuacions penals per delictes o falta a conseqüència d'un acte de violència contra la dona, o s'hagi adoptat una ordre de protecció a una víctima de violència de gènere.

**DENÚNCIES:** Denúncies rebudes als jutjats de violència sobre la dona. Poden ser presentades directament per la víctima, per un familiar, per un atestat policial, per un part de lesions o mitjançant serveis assistencials. La víctima pot renunciar en qualsevol fase del procés judicial, tot i amb això, no s'interromp el deure d'investigar per part de l'administració judicial.

El recompte de denúncies mostra la quantitat de casos registrats en els jutjats competents en matèria de violència contra les dones. No obstant, no totes les víctimes denuncien les faltes o delictes soferts, de manera que no hem de confondre el nombre de denúncies amb el nombre real d'agressions que es poden arribar a donar. A la vegada, el nombre de denúncies no implica necessàriament el nombre de dones que han patit una agressió, ja que una mateixa víctima pot presentar més d'una denúncia per diferents agressions.

**DISPENSA OBLIGACIÓ DE DECLARAR:** Si hom realitza un delicte, els seus familiars directes no estan obligats a declarar contra ell. En el supòsit de violència masclista, la dona no està obligada a declarar contra el seu agressor.

Normalment si la víctima no vol declarar en el jutjat en la fase d'instrucció sol produir-se un sobreseïment. L'excepció sol ser si hi ha un informe de lesions. En aquest cas el Ministeri Fiscal sol formular acusació i l'assumpte arriba a judici encara que la víctima no vulgui. El que succeeix és que si en el judici oral segueix la dona dispensant-se de declarar, i no hi ha més proves, la sentència serà absolutòria.

**ATESTAT POLICIAL:** "L'atestat és un conjunt de diligències de caràcter preventiu, breus i ordenades, fetes per la Policia Judicial en relació amb uns fets presumptament delictius, davant els quals s'han de dur a terme les tasques per descobrir els delinqüents i recollir els efectes, els instruments o les proves del delicte. Aquest document constitueix la base per al procediment penal." [VVAA (2004): L'Atestat Policial, Manual de Consulta. Col·lecció: Manuals de Formació Municipal 9. Diputació de Barcelona].

**INFORME DE LESIONS:** informe mèdic redactat per un professional dels serveis sanitaris, en el qual es dona constància de les lesions sofertes per la víctima. El personal sanitari té l'obligació de donar a conèixer a la policia possibles casos de maltractaments (Font: Llei 27/2003, de 31 de juliol, reguladora de l'ordre de protecció de les víctimes de violència domèstica).

**CONDEMNATS i ABSOLTS:** Nombre d'homes condemnats i absolts enjudiciats als jutjats de violència contra les dones (JVM) i referit a delictes lleus i sentències per delicte dictades per conformitat.

## Mesures judicials de protecció

**MESURES JUDICIALS DE PROTECCIÓ:** Són aquelles que s'adopten en els processos civils i penals relacionats amb la violència masclista. Entre [les mesures judicials i de protecció que es contemplen](#) es poden diferenciar entre mesures penals, civils i d'altra índole. En l'àmbit penal les principals mesures de protecció són: l'ordre de protecció; la prohibició de l'inculpat d'anar a determinats llocs; d'aproximar-se a una persona determinada; comunicar-se amb determinades persones o suspensió del dret de tinença d'armes. Dins de l'ordre civil, i amb l'objectiu d'apartar al menor que pateix de manera indirecta dita violència, la llei recull com mesures de protecció al menor: la suspensió per part de l'inculpat la pàtria potestat o la custòdia de menors, així com el règim de visites. Altres mesures que es contemplen en aquesta Llei són les relacionades amb la protecció de dades i les limitacions de publicitat.

## Assumptes civils

**INCOAR:** iniciar o començar quelcom. Donar començament a un procés o expedient (Font: web de DefiniciónLegal.com).

**PROCÉS CIVIL:** *Objecte.* En els JVM es recullen els procediments de família (separació, divorci, custòdies...) que es deriven dels de violència. *Impuls.* De part, la persona interessada ha d'impulsar cada fase del procés i és necessària la intervenció de l'advocat i el procurador. *Resolució/Terminació.* Solen acabar amb una sentència que pot ser estimatòria (quan es dona la raó en tot a la part demandant) o parcialment estimatòria (quan parcialment dona la raó a la part demandant). Normalment mai són desestimàries en els procediments de família, perquè la petició principal, sempre es concedeix, tot i que un del cònjuges es negui. Les seves conseqüències són exclusivament civils: pensió alimentària, atribució de l'ús de la llar, règim de visites...

## Assumpes penals

**PROCÉS PENAL:** *Objecte.* Només tracta sobre si s'ha comès o no un delicte o falta, encara que pugui determinar-se també la responsabilitat civil (indemnitzacions per danys). *Impuls.* D'ofici. Tot i que la víctima no faci res, el procediment continua ja que el Fiscal l'impulsa. *Resolució/Terminació.* Es resol amb una sentència condemnatòria (quan hi ha delicte o falta) que imposa una pena (privativa de llibertat, sanció...) o una sentència absolutòria (quan no es considera comès el delicte o la falta) que normalment no comporta cap conseqüència penal o civil per l'acusat. La sentència d'un procediment penal mai pot resoldre altres coses, com règim de visites, pensions alimentàries....

**FORMA D'INICI:** El procediment penal s'inicia tan bon punt els jutjats tenen coneixement que s'ha comès una falta o un delicte. El procés pot iniciar-se de qualsevol de les següents maneres:

- Per atestat policial: Quan la policia envia les seves actuacions al jutjat. Pot ser que aquestes actuacions policials s'iniciïn per denúncia de la víctima, per denúncia de familiars o per intervenció directa policial.
- Informe de lesions emès per qualsevol centre de salut.
- Sol·licitud d'Ordre de Protecció.
- Denúncia directa davant el Jutjat: de la víctima, de familiars, serveis d'assistència/tercers en general.

**PROCEDIMENT:** El procediment penal té 3 fases:

1. Fase d'instrucció
2. Fase intermèdia, en la que es decideix si es formula acusació (el judici segueix endavant) o bé es sobreseix l'assumpte (finalitza el judici).
3. Fase de judici oral.

## Ordres de protecció

**ORDRE DE PROTECCIÓ:** resolució judicial que, en els casos en què existeixin indicis fonamentats de la comissió de delictes o faltes de violència domèstica i existeixi una situació objectiva de risc per a la víctima, ordena la seva protecció mitjançant l'adopció de mesures cautelars civils i/o penals, a més d'activar les mesures d'assistència i protecció social necessàries.

Resulta d'aplicació per als casos de violència de gènere i de violència domèstica.

(Font: art 544 ter de la Llei d'Enjudiciament Criminal, introduït per la Llei 27/2003, de 31 de juliol, reguladora de l'Ordre de Protecció de les víctimes de violència domèstica).

[Per a més informació, consulteu el següent enllaç](#)

## Terminació de l'assumpte judicial

**FORMES DE TERMINACIÓ:** L'assumpte judicial al JVM pot terminar de 4 maneres:

- *Sentència:* Resolució que decideix definitivament el plet o causa en qualsevol instància o recurs, o que, segons lleis processals, ha de presentar aquesta forma. El CGPJ recull dels JVM les sentències:
  - Absolutòries
  - Condemnatòries
- *Sobreseïment:* Terminació anormal del procés que comporta la conclusió eventual del procés i l'arxiu de les actuacions. No produeix efectes de cosa jutjada. El CGPJ recull dels JVM el sobreseïment:
  - Lliure: Declaració formalitzada a través d'un aute que posa fi al procés i que equival a la sentència absolutòria, procediment quan concorren les circumstàncies previstes taxativament a la llei.
  - Provisional: Decisió judicial per la que es paralitza temporalment el procés per la insuficiència de proves per obrir el judici oral o inexistència d'autor conegut. La seva adopció es sotmet a uns motius i procediments previstos legalment. El seu efecte és la paralització de la causa i l'arxiu de les actuacions, amb força de cosa jutjada formal, és a dir, permetent la reobertura de la causa, si és el cas.
- *Elevació a l'òrgan competent:* en algunes ocasions es pot considerar que la cosa jutjada correspon a altres òrgans.
- Altres

(Font: [Diccionario del español jurídico](#))

## Llei Orgànica de mesures de protecció integral contra la violència de gènere

[http://www.adpc.cat/08\\_legislacio/lleiIntegralV.pdf](http://www.adpc.cat/08_legislacio/lleiIntegralV.pdf)

Amb la col·laboració de:

