



Consell Comarcal
del Baix Llobregat



Diputació
Barcelona
xarxa de municipis

Observatori Comarcal
Baix Llobregat
IGUALTAT DE GÈNERE



INFORME DE DADES SOBRE VIOLÈNCIA CONTRA LES DONES PARTITS JUDICIALS DEL BAIX LLOBREGAT 2n Trimestre de 2009

COMISSIÓ VIOLENCIA CONTRA LES DONES

Secretaria Tècnica del Consell de les Dones del Baix Llobregat
conselldones@elbaixllobregat.cat

Unitat de Promoció i Desenvolupament del Baix Llobregat 2009
*Programa del Servei d'Ocupació de Catalunya,
cofinançat per la Generalitat de Catalunya i pel Fons Social Europeu*



UNITATS DE PROMOCIÓ I
DESENVOLUPAMENT

SOC

Servei d'Ocupació
de Catalunya



Generalitat de Catalunya
Departament de Treball



Unitat d'Impuls
Fons Social Europeu

Baix Llobregat, març de 2010

ÍNDEX

1.- DADES MÉS DESTACADES

1.1.- TRIMESTRAL

1.2.- EVOLUCIÓ

2.- DENÚNCIES I RENÚNCIES

2.1.- NOMBRE DE DENÚNCIES I RENÚNCIES

2.2.- TIPUS DE DENÚNCIES

2.3.- COMENTARI DE LES DADES

3.- ORDRES DE PROTECCIÓ (OP)

3.1.- OP SEGONS INSTÀNCIA

3.2.- OP SEGONS DENUCIANT I NACIONALITAT

3.3.- OP SEGONS VÍCTIMA I NACIONALITAT

3.4.- COMENTARI DE LES DADES

4.- ASSUMPTES PENALS

4.1.- TIPUS DE PROCÉS

4.2.- TIPUS DE FALTES

4.3.- TIPUS DE DELICTES

4.4.- COMENTARI DE LES DADES

5.- RELACIÓ AMB L'AGRESSOR

5.1.- TIPUS DE RELACIÓ AMB L'AGRESSOR

5.2.- COMENTARI DE LES DADES

6.- HOMES JUTJATS I CONDEMNATS O ABSOLTS

7.- EVOLUCIÓ 2006-2009

7.1.-GRÀFICS I TAULES D'EVOLUCIÓ

7.2.- COMENTARI DE LES DADES

ANNEX

ANNEX 1: PARTITS JUDICIALS DEL BAIX LLOBREGAT

ANNEX 2: GLOSSARI DE TERMES

1.- DADES MÉS DESTACADES

1.1.- TRIMESTRALS

- Durant el segon trimestre de 2009, els partits judicials del Baix Llobregat van rebre 468 **denúncies**, el 77,4% de les quals van ser rebudes per atestat policial amb denúncia de la víctima de violència masclista.
 - El total d'**ordres de protecció incoades** va ser de 163, 159 de les quals (un 97,5%) van ser interposades a instància de la víctima de violència masclista.
 - Més de la meitat de les ordres de protecció del Baix Llobregat estaven **resoltes i adoptades** (57,1%) durant el segon trimestre de 2009.
 - D'aquestes 163 ordres de protecció incoades, en el 63,8% dels casos el **denunciat** té la nacionalitat espanyola. Pel que fa a la **víctima**, en tots els casos menys un són majors d'edat i el 65,6% són dones amb nacionalitat espanyola.
 - El nombre d'**assumpes judicials d'ingrés directe** va ser de 747, els quals representen el 10,8% del total d'assumpes penals ingressats directament en el conjunt de Catalunya. Per altra banda, 87 assumpes penals més van ingressar procedents d'altres òrgans.
 - Es van registrar 46 **faltes** i 692 **delictes**. El delicte principal en nombres absoluts és concentra en la categoria de les lesions i maltractaments.
 - En el conjunt del Baix Llobregat, el 30,1% dels agressors eren **cònjuges** de la víctima, el 10,4% excònjuges, el 24,5% mantenien una **relació afectiva** amb la víctima, mentre que el 35,0% restant havien mantingut una relació afectiva amb la víctima amb anterioritat.
 - El nombre d'homes jutjats i **condemnats** durant el trimestre va ser de 39, mentre que el nombre d'homes jutjats i **absolts** va ser de 28.
-

1.2.- EVOLUCIÓ

- El nombre de **denúncies** del trimestre és el segon més baix des del primer trimestre de 2007.
 - La principal forma de denúncia continua sent per **atestat policial a instància de la víctima**. També són a instància de la víctima el major nombre d'ordres de protecció incoades.
 - La majoria de **víctimes** són dones de nacionalitat espanyola i majors d'edat, mentre que el major nombre de **denunciats** continua sent també de nacionalitat espanyola. El principal delicte del trimestre són les lesions i maltractaments, seguint la tendència general des de 2007, només trencada el trimestre anterior.
-

2.- DENÚNCIES I RENÚNCIES

2.1.- NOMBRE DE DENÚNCIES I RENÚNCIES

Taula 1: Nombre de denuncies i renunciés. 2n trimestre 2009

Partits Judicials	Denúncies rebudes	Renúncies al procés	Ratio renunciés/denúncies
Martorell	135	16	0,12
Sant Boi de Llobregat	57	7	0,12
Sant Feliu de Llobregat	27	21	0,78
Cornellà de Llobregat	91	17	0,19
Gavà	92	13	0,14
Esplugues de Llobregat	16	0	0,00
El Prat de Llobregat	50	0	0,00
BAIX LLOBREGAT	468	74	0,19
Catalunya	4.580	397	0,18
Espanya	34.983	4.393	0,12

Font: OC-BL, a partir de les dades del Observatorio contra la Violencia Doméstica y de Género (CGPJ).

2.2.- TIPUS DE DENÚNCIES I RENÚNCIES

Taula 2: Tipus de denúncies rebudes. 2n trimestre 2009

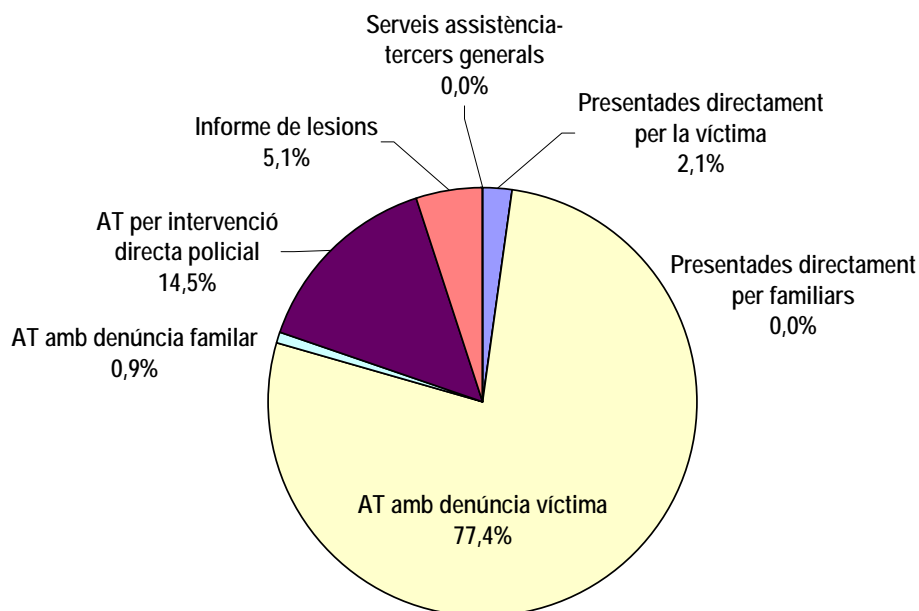
Partits Judicials	Presentades directament per la víctima*	Presentades directament per familiars*	AT** amb denúncia víctima	AT** amb denúncia familiar	AT** per intervenció directa policial	Informe de lesions	Serveis assistència-tercers generals
Martorell	9	0	109	0	4	13	0
Sant Boi de Llobregat	1	0	48	1	5	2	0
Sant Feliu de Llobregat	0	0	26	1	0	0	0
Cornellà de Llobregat	0	0	48	0	43	0	0
Gavà	0	0	70	0	13	9	0
Esplugues de Llobregat	0	0	16	0	0	0	0
El Prat de Llobregat	0	0	45	2	3	0	0
BAIX LLOBREGAT	10	0	362	4	68	24	0
Catalunya	397	1	3.104	41	755	279	3
Espanya	2.740	60	23.059	393	4.215	4.114	402

*Presentades directament al Jutjat de Guàrdia

**AT: Atestat Policial. Veure ANNEX 2.

Font: OC-BL, a partir de les dades del Observatorio contra la Violencia Doméstica y de Género (CGPJ).

Gràfic 1: Distribució de denúncies segons tipus de recepció. Baix Llobregat. 2n trimestre 2009



Font: OC-BL, a partir de les dades del Observatorio contra la Violencia Doméstica y de Género (CGPJ).

2.3.- COMENTARI DE LES DADES

Durant el segon trimestre del 2009, el nombre de **denúncies** rebudes en els partits judicials del Baix Llobregat va ser de 468. En 74 ocasions es va renunciar al procés. La distribució del nombre de denúncies varia segons el partit judicial, sent el de Martorell el que va rebre més denúncies i el d'Esplugues de Llobregat el que en va rebre menys durant aquest segon trimestre del 2009. Cal destacar que en el partit judicial on s'han fet més **renúncies** al procés – tant en termes absoluts com relatius – ha estat en el partit judicial de Sant Feliu de Llobregat.

En referència als **tipus de denúncies** registrades, s'observa que a tots nivells la gran majoria de denúncies s'han portat a terme per atestat policial¹ amb denúncia de la víctima. En el conjunt dels partits judicials del Baix Llobregat, el 77,4% de les denúncies han estat rebudes d'aquesta forma. La

¹ Veure ANNEX 2.

segona forma de denúncia és l'atestat policial per intervenció directa de la policia, representant un 14,5% de les denúncies rebudes en els partits judicials del Baix Llobregat durant el segon trimestre del 2009. Destacar el partit judicial de Cornellà de Llobregat el qual, en comparació amb la resta de partits judicials, presenta un nombre més destacat de denúncies que entren per aquesta via. La tercera forma de recepció de denúncies durant aquest període va ser per informe de lesions², representant un 5,1% de les denúncies dels partits judicials de la comarca. Són Martorell i Gavà els que tenen més denúncies iniciades per aquesta via.

3.- ORDRES DE PROTECCIÓ (OP)³

3.1.- OP SEGONS INSTÀNCIA

Taula 3: OP incoades segons instància. 2n trimestre 2009

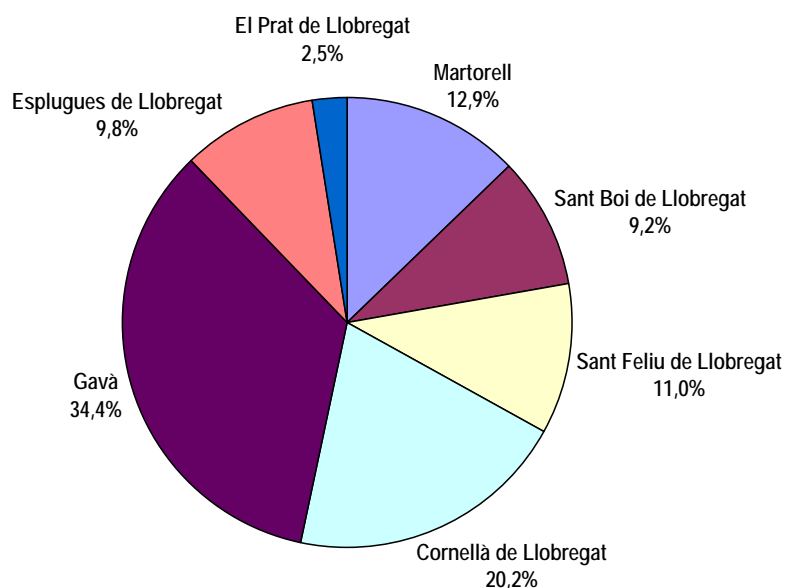
Partits Judicials	Ordres de Protecció incoades a instància de:					Total
	Victima	Altres persones	Ministeri Fiscal	D'ofici	Administració	
Martorell	21	0	0	0	0	21
Sant Boi de Llobregat	15	0	0	0	0	15
Sant Feliu de Llobregat	17	1	0	0	0	18
Cornellà de Llobregat	32	0	1	0	0	33
Gavà	56	0	0	0	0	56
Esplugues de Llobregat	14	0	2	0	0	16
El Prat de Llobregat	4	0	0	0	0	4
BAIX LLOBREGAT	159	1	3	0	0	163
Catalunya	1.652	14	58	6	0	1.730
Espanya	10.051	70	468	126	2	10.717

Font: OC-BL, a partir de les dades del Observatorio contra la Violencia Doméstica y de Género (CGPJ).

² Veure ANNEX 2.

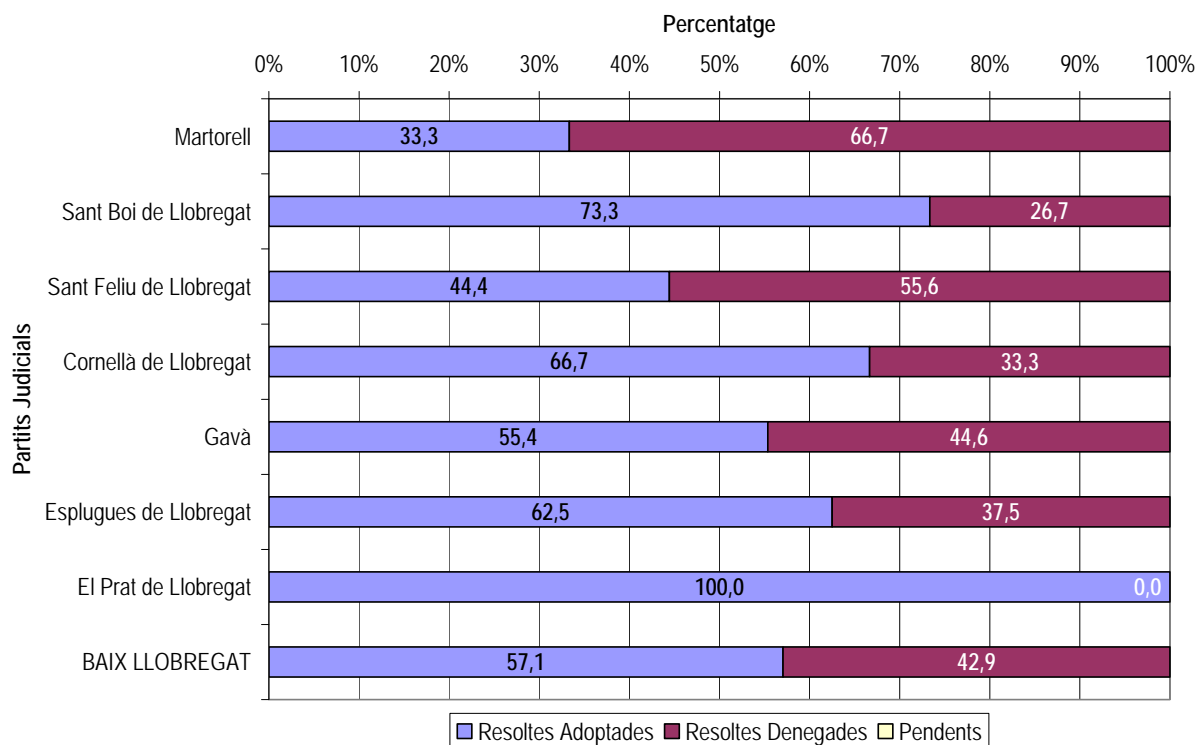
³ Veure ANNEX 2.

Gràfic 2: Distribució de les OP incoades per partits judicials. Baix Llobregat. 2n trimestre 2009



Font: OC-BL, a partir de les dades del Observatorio contra la Violencia Doméstica y de Género (CGPJ).

Gràfic 3: Distribució de les OP segons estat i per partits judicials. Baix Llobregat. 2n trimestre 2009



Font: OC-BL, a partir de les dades del Observatorio contra la Violencia Doméstica y de Género (CGPJ).

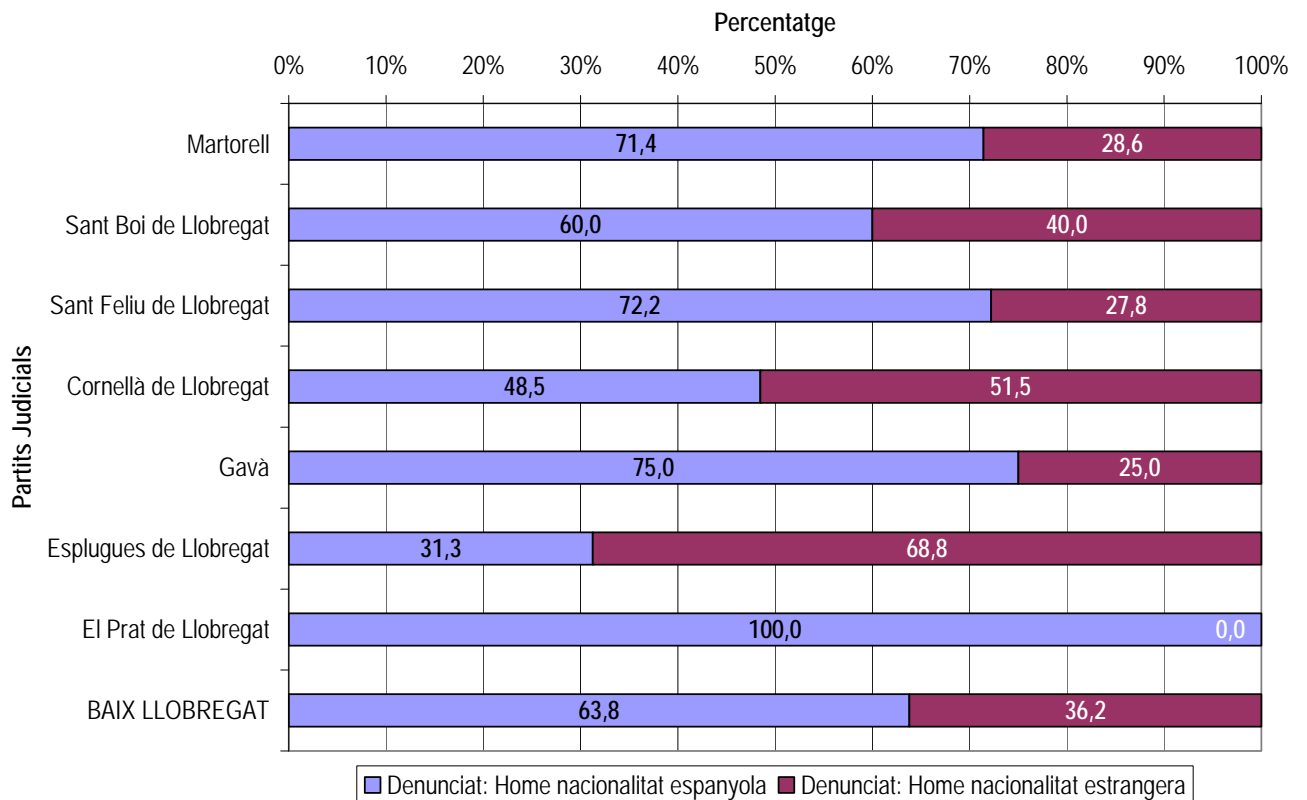
3.2.- OP SEGONS DENUNCIAT I NACIONALITAT

Taula 4: OP segons denunciat i nacionalitat. 2n trimestre 2009

Partits Judicials	Denunciat: Home nacionalitat espanyola	Denunciat: Home nacionalitat estrangera	Total
Martorell	15	6	21
Sant Boi de Llobregat	9	6	15
Sant Feliu de Llobregat	13	5	18
Cornellà de Llobregat	16	17	33
Gavà	42	14	56
Esplugues de Llobregat	5	11	16
El Prat de Llobregat	4	0	4
BAIX LLOBREGAT	104	59	163
Catalunya	1.011	724	1.735
Espanya	6.966	3.767	10.733

Font: OC-BL, a partir de les dades del Observatorio contra la Violencia Doméstica y de Género (CGPJ).

Gràfic 4: Distribució de les OP segons denunciat i nacionalitat per partits judicials. Baix Llobregat. 2n trimestre 2009



Font: OC-BL, a partir de les dades del Observatorio contra la Violencia Doméstica y de Género (CGPJ).

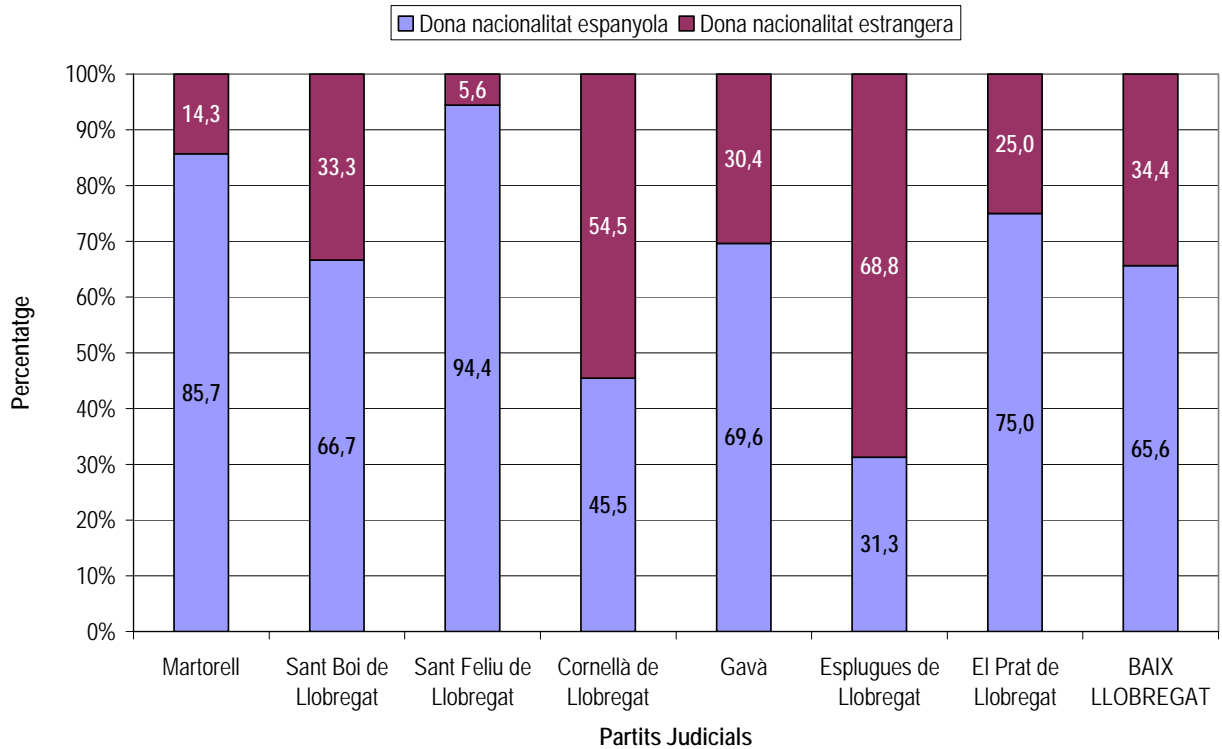
3.3.- OP SEGONS VÍCTIMA, NACIONALITAT I EDAT

Taula 5: OP segons víctima, nacionalitat i edat. 2n trimestre 2009

Partits Judicials	Víctima: Dona nacionalitat espanyola major d'edat	Víctima: Dona nacionalitat espanyola menor d'edat	Víctima: Dona nacionalitat estrangera major d'edat	Víctima: Dona nacionalitat estrangera menor d'edat	Total
Martorell	18	0	3	0	21
Sant Boi de Llobregat	9	1	5	0	15
Sant Feliu de Llobregat	17	0	1	0	18
Cornellà de Llobregat	15	0	18	0	33
Gavà	39	0	17	0	56
Esplugues de Llobregat	5	0	11	0	16
El Prat de Llobregat	3	0	1	0	4
BAIX LLOBREGAT	106	1	56	0	163
Catalunya	1.013	16	689	15	1.733
Espanya	6.844	111	3.703	67	10.725

Font: OC-BL, a partir de les dades del Observatorio contra la Violencia Doméstica y de Género (CGPJ).

Gràfic 5: Distribució de les OP segons víctima i nacionalitat per partits judicials. Baix Llobregat. 2n trimestre 2009



Font: OC-BL, a partir de les dades del Observatorio contra la Violencia Doméstica y de Género (CGPJ).

3.4.- COMENTARI DE LES DADES

Durant el segon trimestre del 2009, pràcticament la totalitat de les **ordres de protecció incoades**⁴ van ser a instància de la víctima. Només un cas en tot el Baix Llobregat va ser a instància d'altres persones diferents a la víctima i en tres casos va ser a instància del Ministeri Fiscal.

S'observa que al llarg d'aquest segon trimestre de 2009 la majoria de partits judicials tenien resoltes i adoptades més del 50% de les ordres de protecció⁵. Només en els casos dels partits judicials de Sant Feliu de Llobregat i de Martorell el percentatge d'**ordres de protecció resoltes i denegades** és superior al d'adoptades, sent aquest darrer del 44,4% i del 33,3%, respectivament.

Destacar els partits judicials de Gavà i Cornellà de Llobregat com aquells amb un percentatge més alt d'ordres de protecció dins de la comarca. És una dada a remarcar, especialment en el cas de Cornellà de Llobregat, ja que no és un dels partits judicials amb més població femenina⁶. Els partits judicials amb més població femenina i total són els de Sant Feliu de Llobregat i Gavà. De totes formes, és necessari mencionar que les ordres de protecció poden ser sol·licitades a qualsevol partit judicial, sense necessitat d'adreçar-se exclusivament al que pertoca segons el municipi de residència de la víctima.

En referència als **homes denunciats**, es pot veure com en la majoria dels partits judicials del Baix Llobregat el percentatge de nacionals és superior al d'estrangers. Només en els casos de Cornellà de Llobregat i Esplugues de Llobregat el percentatge d'homes estrangers que van ser denunciats durant el segon trimestre del 2009 és superior al de nacionals.

En darrer lloc, comentar que durant el segon trimestre de 2009 totes les dones que van interposar una ordre de protecció eren majors d'edat excepte una. Observem gran diversitat en la distribució de **víctimes** segons nacionalitat en els diferents partits judicials. No obstant, igual que en el cas dels denunciats, és en els partits judicials de Cornellà de Llobregat i Esplugues de Llobregat on trobem un percentatge major de víctimes amb nacionalitat estrangera.

⁴ Veure ANNEX 2.

⁵ Veure ANNEX 2.

⁶ Veure ANNEX 1.

4.- ASSUMPTES PENALS⁷

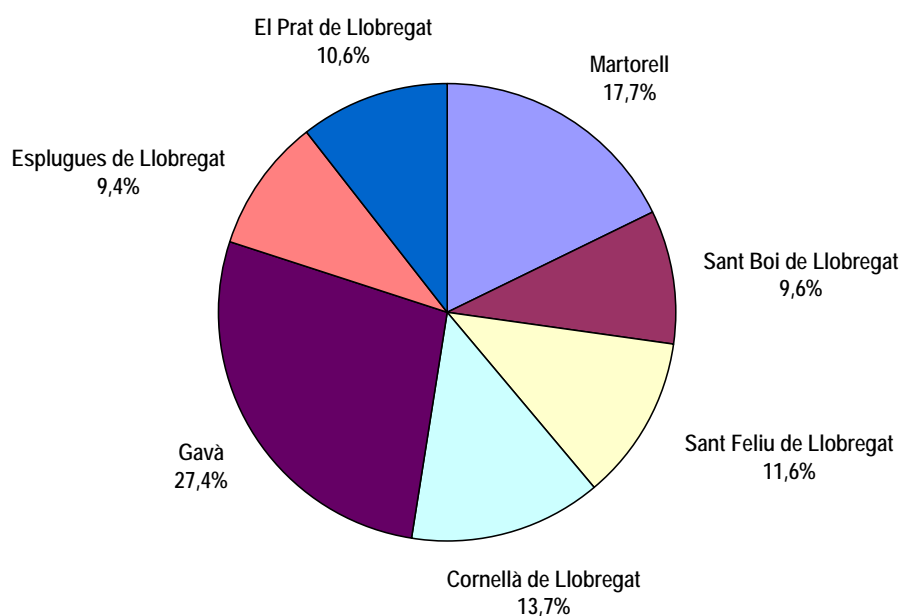
4.1.- TIPUS DE PROCÉS

Taula 6: Assumptes penals segons tipus de procés. 2n trimestre 2009

Partits Judicials	Ingressats directament	Ingressats procedents d'altres òrgans	Reoberts	Resultats	Pendents de finalitzar
Martorell	132	18	0	148	403
Sant Boi de Llobregat	72	23	6	121	116
Sant Feliu de Llobregat	87	46	2	170	155
Cornellà de Llobregat	102	0	2	124	29
Gavà	205	0	0	249	257
Esplugues de Llobregat	70	0	0	63	111
El Prat de Llobregat	79	0	0	92	45
BAIX LLOBREGAT	747	87	10	967	1.116
Catalunya	6.926	957	35	8.674	8.897
Espanya	47.377	6.524	306	55.465	47.130

Font: OC-BL, a partir de les dades del Observatorio contra la Violencia Doméstica y de Género (CGPJ).

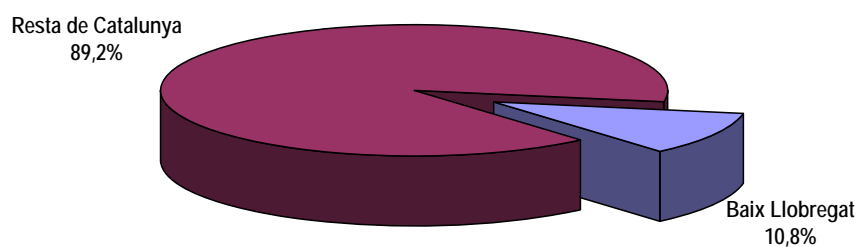
Gràfic 6: Distribució d'assumptes penals ingressats directament per partits judicials. Baix Llobregat. 2n trimestre 2009



Font: OC-BL, a partir de les dades del Observatorio contra la Violencia Doméstica y de Género (CGPJ).

⁷ Veure ANNEX 2.

Gràfic 7: Assumptes penals ingressats directament al Baix Llobregat en relació a la resta de Catalunya. 2n trimestre 2009



Font: OC-BL, a partir de les dades del Observatorio contra la Violencia Doméstica y de Género (CGPJ).

4.2.- TIPUS DE FALTES

Taula 7: Tipus de faltes ingressades als Jutjats de Violència contra les Dones. 2n trimestre 2009⁸

Partits Judicials	Injúries	Vexació injusta	Altres	Total
Martorell	2	1	11	14
Sant Boi de Llobregat	1	0	3	4
Sant Feliu de Llobregat	5	1	1	7
Cornellà de Llobregat	2	4	0	6
Gavà	6	2	5	13
Esplugues de Llobregat	0	0	2	2
El Prat de Llobregat	0	0	0	0
BAIX LLOBREGAT	16	8	22	46
Catalunya	377	205	91	81
Espanya	1.113	1.031	477	2.621

Font: OC-BL, a partir de les dades del Observatorio contra la Violencia Doméstica y de Género (CGPJ).

⁸ Veure ANNEX 2.

4.3.- TIPUS DE DELICTES

Taula 8: Tipus de delictes ingressats als Jutjats de Violència contra les Dones. 2n trimestre 2009

Partits Judicials	Homicidi	Lesions i maltractament*	Contra la llibertat	Contra la llibertat sexual	Contra la integritat moral	Trencament de penes	Trencament de mesures	Altres	Total
Martorell	1	71	29	0	14	10	0	10	135
Sant Boi de Llobregat	0	55	0	0	0	2	0	0	57
Sant Feliu de Llobregat	0	25	0	0	0	0	0	0	25
Cornellà de Llobregat	0	83	0	0	0	0	0	0	83
Gavà	0	274	21	4	0	4	9	14	326
Esplugues de Llobregat	0	16	0	0	0	0	0	0	16
El Prat de Llobregat	0	47	0	0	0	0	3	0	50
BAIX LLOBREGAT	1	571	50	4	14	16	12	24	692
Catalunya	4	4.658	314	52	115	108	175	303	5.729
Espanya	23	28.787	2.958	237	1.129	639	904	2.021	36.698

* Suma del nombre de delictes de lesions i maltractaments contemplats als articles 153, 173, 148 i següents del Codi Penal.

Font: OC-BL, a partir de les dades del Observatorio contra la Violencia Doméstica y de Género (CGPJ).

4.4.- COMENTARI DE ELS DADES

Els partits judicials del Baix Llobregat van recollir 747 **assumpes penals d'ingrés directe** al llarg del segon trimestre del 2009. El partit judicial amb major nombre d'assumpes penals d'ingrés directe de la comarca és Gavà. En el cas dels assumpes penals ingressats procedents d'un altre òrgan, només es van registrar a tres partits judicials del Baix Llobregat al llarg del segon trimestre del 2009: Martorell, Sant Boi de Llobregat i Sant Feliu de Llobregat.

Igualment, els casos d'assumpes penals reoberts van ser registrats en tres partits judicials: Sant Boi de Llobregat, Sant Feliu de Llobregat i Cornellà de Llobregat. La distribució dels assumpes penals resolts i pendents estan presents en tots els partits judicials al llarg del trimestre.

En termes relatius, s'observa que el partit judicial amb major percentatge d'assumpes judicials d'ingrés directe és el de Gavà amb un 27,4%, seguit pel de Martorell amb un 17,7%. El partit judicial amb un menor percentatge és Esplugues de Llobregat amb un 9,4% dels assumpes judicials d'ingrés directe de la comarca.

En relació al **conjunt de Catalunya**, els assumpes penals ingressats directament en els partits judicials de la comarca del Baix Llobregat representen el 10,8% del total català.

Al llarg del segon trimestre de 2009, els diferents Jutjats de Violència contra les Dones dels partits judicials del Baix Llobregat van registrar 16 **faltes** per injúries, 8 per vexació injusta, i 22 més per altres tipus de faltes. L'únic partit judicial que no va recollir cap tipus de falta va ser el d'El Prat de Llobregat.

Per altra banda, el nombre total de **delictes** registrats en els Jutjats de Violència contra les Dones en els partits judicials del Baix Llobregat durant el període estudiat és de 692 delictes. El principal delicte registrat en aquests jutjats del Baix Llobregat són les lesions i maltractaments recollits en els articles 153, 173, 148 i següents del Codi Penal. Només els partits judicials de Martorell, Sant Boi de Llobregat, Gavà i El Prat de Llobregat van registrar durant aquest període delictes diferents a les lesions i maltractaments esmentades anteriorment i en menor nombre.

5.- RELACIÓ AMB L'AGRESSOR

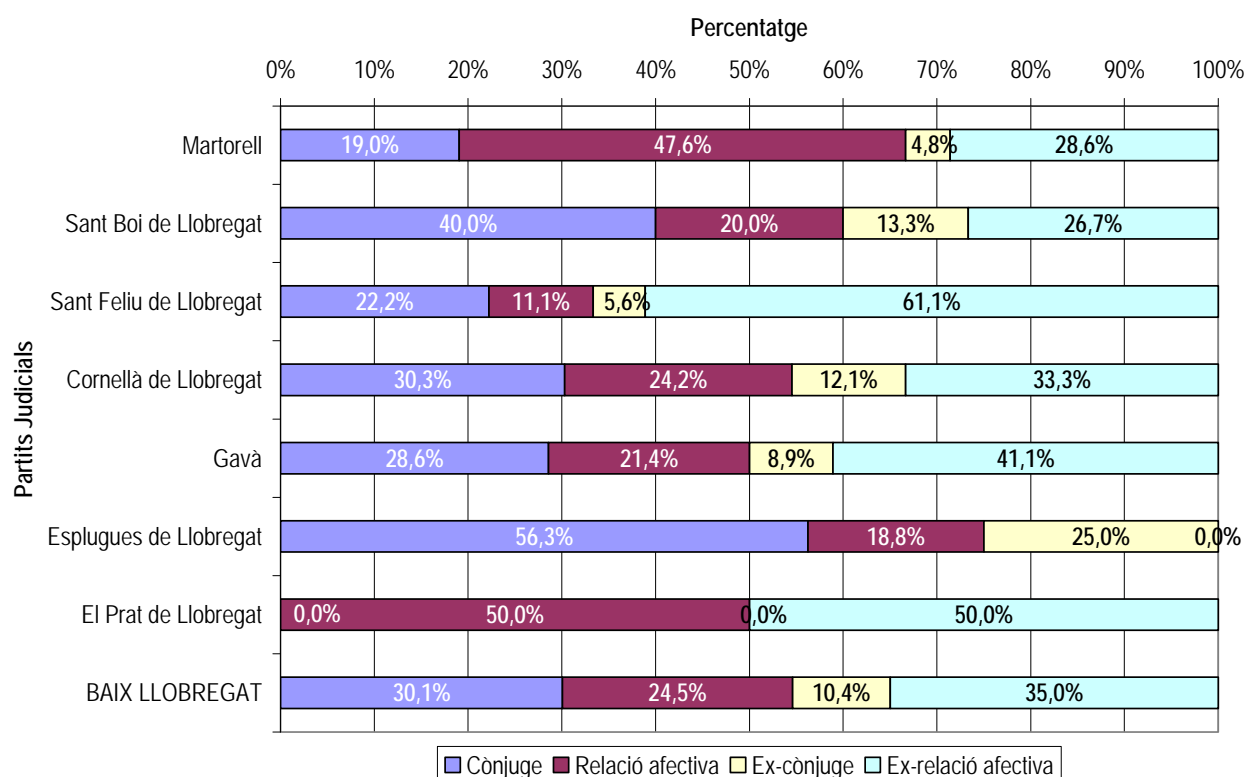
5.1.- RELACIÓ AMB L'AGRESSOR

Taula 9: Tipus de relació amb l'agressor. 2n trimestre 2009

Partits Judicials	Cònjuge	Ex-cònjuge	Relació afectiva	Ex-relació afectiva	Total
Martorell	4	1	10	6	21
Sant Boi de Llobregat	6	2	3	4	15
Sant Feliu de Llobregat	4	1	2	11	18
Cornellà de Llobregat	10	4	8	11	33
Gavà	16	5	12	23	56
Esplugues de Llobregat	9	4	3	0	16
El Prat de Llobregat	0	0	2	2	4
BAIX LLOBREGAT	49	17	40	57	163
Catalunya	531	205	552	445	1.733
Espanya	3.194	1.280	3.411	2.840	10.725

Font: OC-BL, a partir de les dades del Observatorio contra la Violencia Doméstica y de Género (CGPJ).

Gràfic 8: Distribució del tipus de relació amb l'agressor per partits judicials. Baix Llobregat. 2n trimestre 2009



Font: OC-BL, a partir de les dades del Observatorio contra la Violencia Doméstica y de Género (CGPJ).

5.2.- COMENTARI DE LES DADES

A partir de les dades anteriorment exposades no es pot destacar una tendència general pel que fa a la relació entre la víctima i l'agressor. A cada partit judicial les distribucions entre cònjuges, excònjuges, parella i exparella varien en percentatge. No obstant, en tots els partits judicials, excepte el de Sant Feliu de Llobregat i el d'El Prat de Llobregat, es mostra que més del 50% de les relacions amb l'agressor encara perduren (cònjuge o relació afectiva), mentre que les que representen relacions ja finalitzades (excònjuge i exrelació afectiva) representen menys del 50% dels casos. La categoria registrada amb menys freqüència als Jutjats de Violència contra les Dones al Baix Llobregat, Catalunya i Espanya és la que identifica l'agressor com l'excònjuge de la víctima.

6.- HOMES JUTJATS I CONDEMNATS O ABSOLTS

Taula 10: Nombre d'homes jutjats i condemnats / absolts segons nacionalitat. 2n trimestre 2009

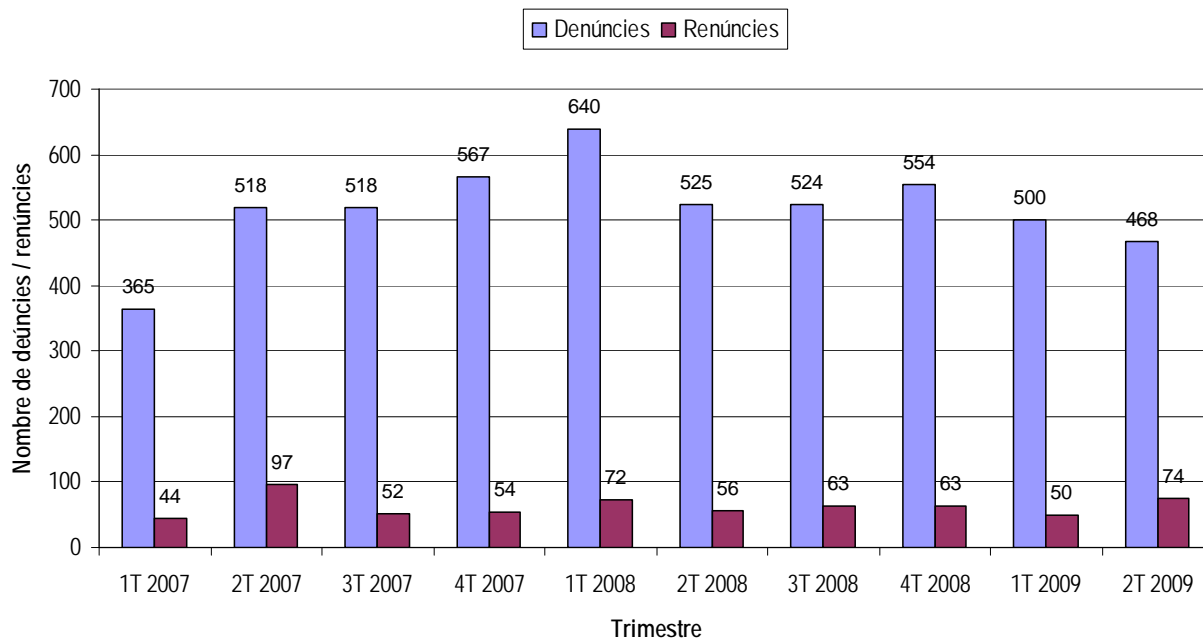
Partits Judicials	Condemnats		Absolts	
	Nacionalitat espanyola	Nacionalitat estrangera	Nacionalitat espanyola	Nacionalitat estrangera
Martorell	6	2	6	2
Sant Boi de Llobregat	3	3	2	1
Sant Feliu de Llobregat	10	1	3	0
Cornellà de Llobregat	4	4	3	1
Gava	4	0	6	1
Esplugues de Llobregat	0	0	1	0
El Prat de Llobregat	2	0	2	0
BAIX LLOBREGAT	29	10	23	5
Catalunya	264	172	190	41
Espanya	2.940	1.559	1.089	311

Font: OC-BL, a partir de les dades del Observatorio contra la Violencia Doméstica y de Género (CGPJ).

7.- EVOLUCIÓ 2006-2009

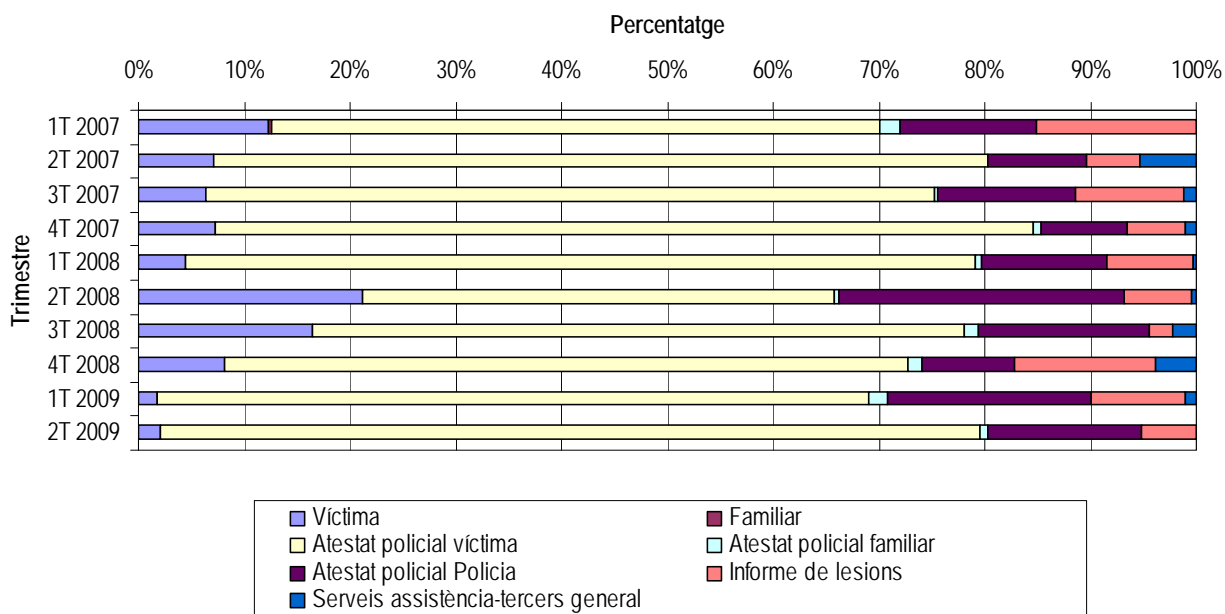
7.1.-GRÀFICS I TAULES D'EVOLUCIÓ

Gràfic 9: Evolució trimestral de denúncies i renúncies. Baix Llobregat 2007-2009



Font: OC-BL, a partir de les dades del Observatorio contra la Violencia Doméstica y de Género (CGPJ).

Gràfic 10: Evolució trimestral del tipus de denúncies. Baix Llobregat 2007-2009



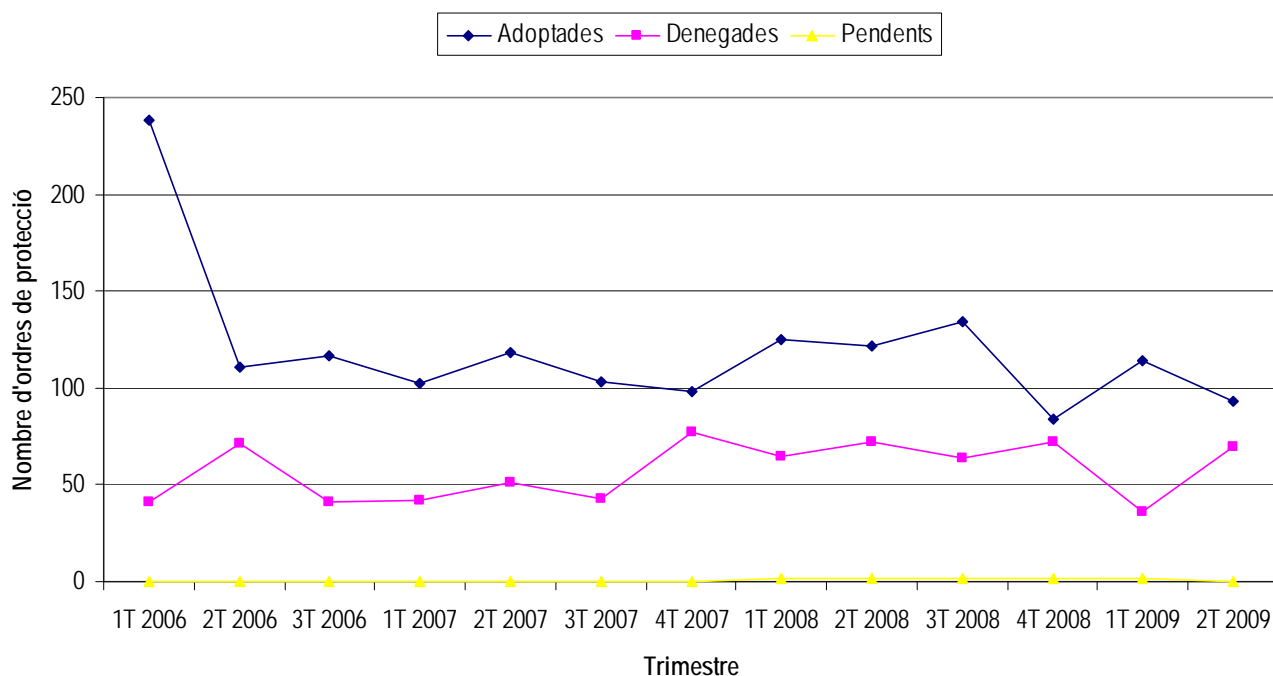
Font: OC-BL, a partir de les dades del Observatorio contra la Violencia Doméstica y de Género (CGPJ).

Taula 11: Evolució trimestral de les OP incoades segons instància. Baix Llobregat 2006-2009

Trimestre	Ordre de protecció a instància de:						Total
	Víctima	Altres	Ministeri	Ofici	Administració		
1T 2006	273	4	2	0	0	279	
2T 2006	177	0	5	0	0	182	
3T 2006	156	0	2	0	0	158	
1T 2007	137	2	4	1	0	144	
2T 2007	168	0	1	0	0	169	
3T 2007	145	0	1	0	0	146	
4T 2007	164	2	2	7	0	175	
1T 2008	189	2	0	1	0	192	
2T 2008	189	0	3	2	0	194	
3T 2008	184	2	11	1	0	198	
4T 2008	154	2	0	0	0	156	
1T 2009	149	0	1	0	0	150	
2T 2009	159	1	3	0	0	163	

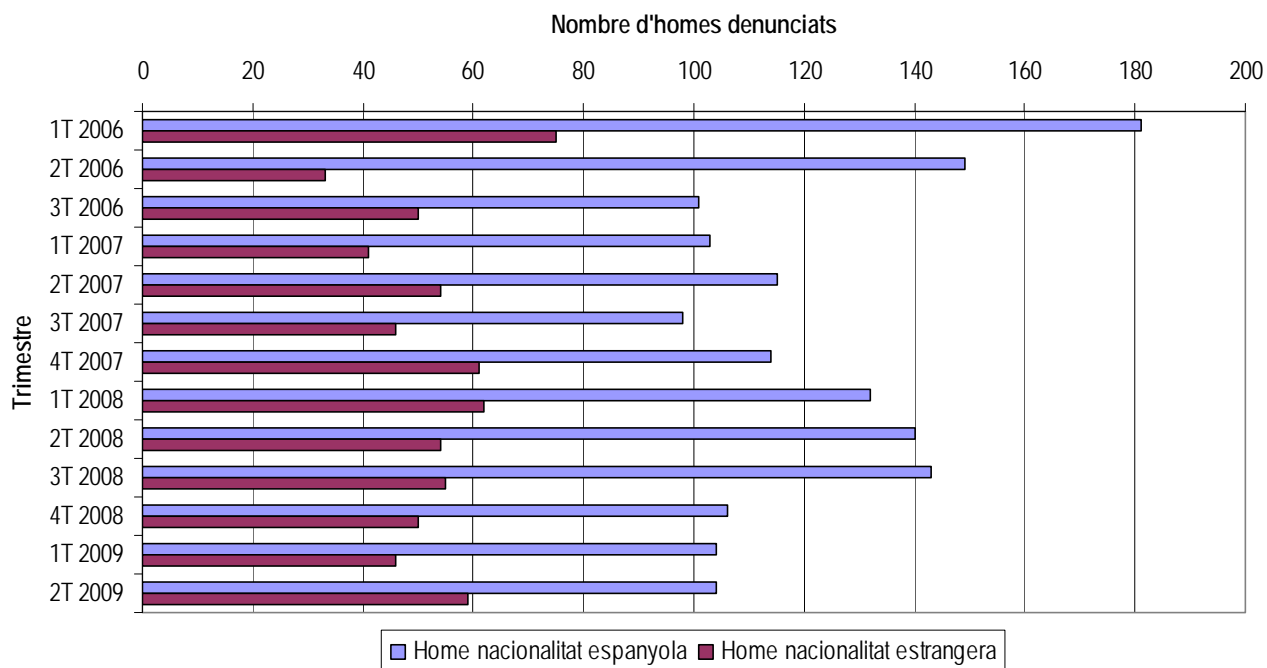
Font: OC-BL, a partir de les dades del Observatori contra la Violència Domèstica i de Gènere (CGPJ).

Gràfic 11: Evolució trimestral de les OP segons estat. Baix Llobregat 2006-2009



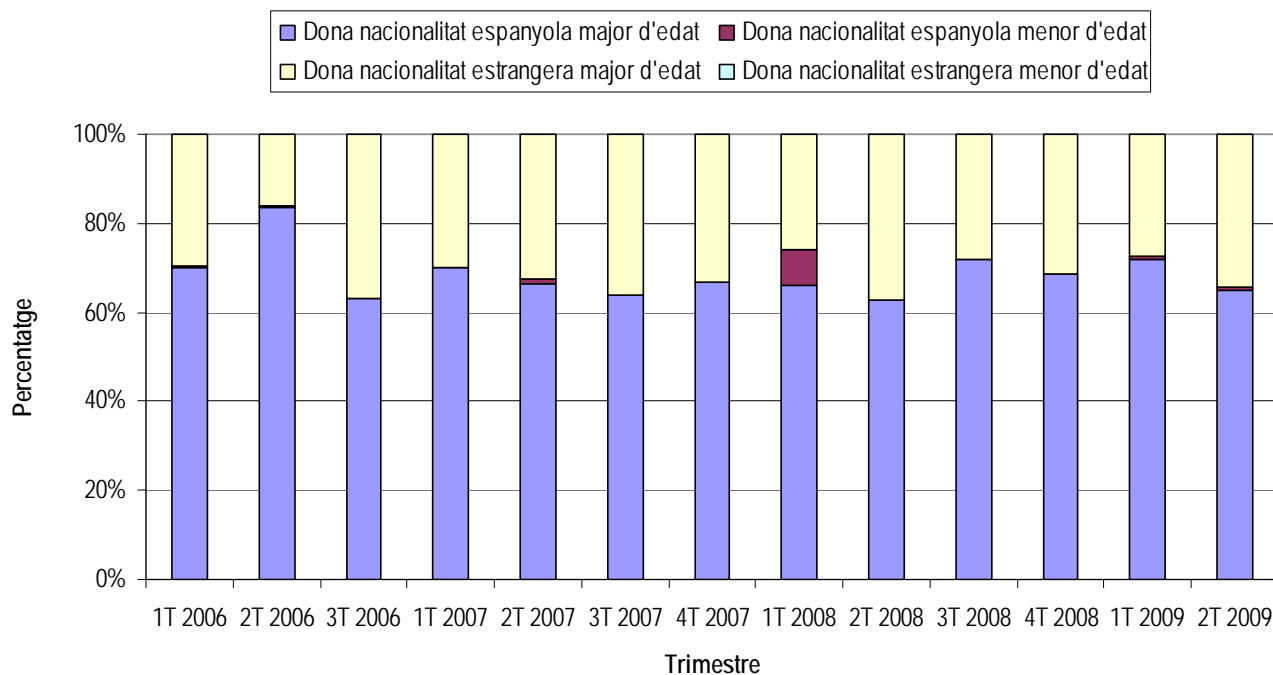
Font: OC-BL, a partir de les dades del Observatori contra la Violència Domèstica i de Gènere (CGPJ).

Gràfic 12: Evolució trimestral de les OP segons nacionalitat denunciat. Baix Llobregat 2006-2009



Font: OC-BL, a partir de les dades del Observatorio contra la Violencia Doméstica y de Género (CGPJ).

Gràfic 13: Evolució trimestral de les OP segons nacionalitat i edat víctima. Baix Llobregat 2006-2009



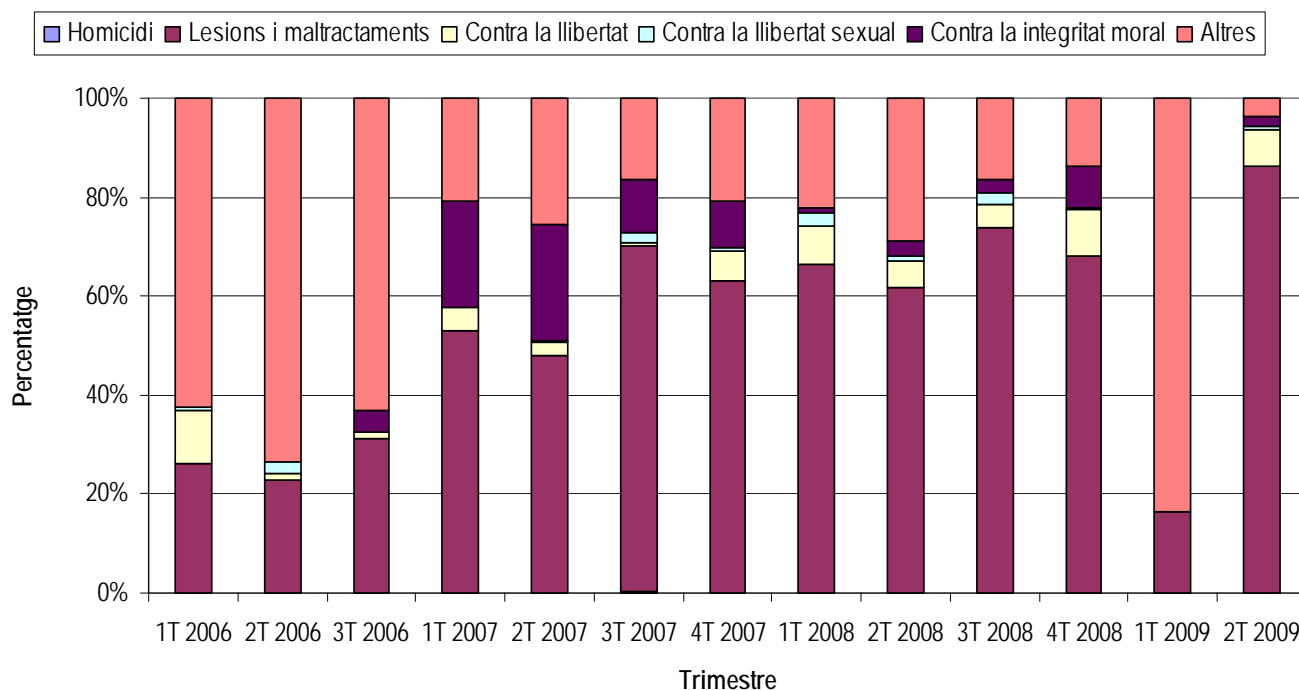
Font: OC-BL, a partir de les dades del Observatorio contra la Violencia Doméstica y de Género (CGPJ).

Taula 12: Evolució trimestral dels tipus de faltes. Baix Llobregat 2006-2009

Trimestre	Tipus de faltes:			Total
	Injúries	Vexació	Altres faltes	
1T 2006	10	2	19	31
2T 2006	17	6	19	42
3T 2006	21	3	14	38
1T 2007	24	13	10	47
2T 2007	22	17	9	48
3T 2007	0	14	0	14
4T 2007	25	12	21	58
1T 2008	18	13	11	42
2T 2008	13	15	11	39
3T 2008	22	17	11	50
4T 2008	12	11	24	47
1T 2009	11	9	19	39
2T 2009	16	8	22	46

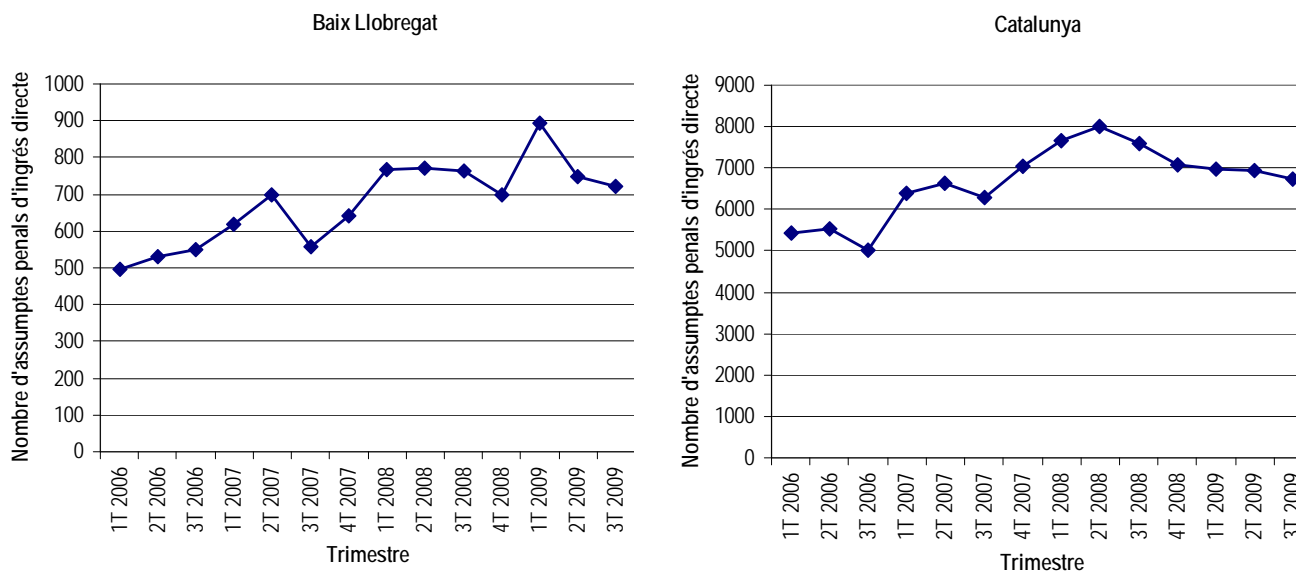
Font: OC-BL, a partir de les dades del Observatorio contra la Violencia Doméstica y de Género (CGPJ).

Gràfic 14: Evolució trimestral dels tipus de delictes. Baix Llobregat 2006-2009



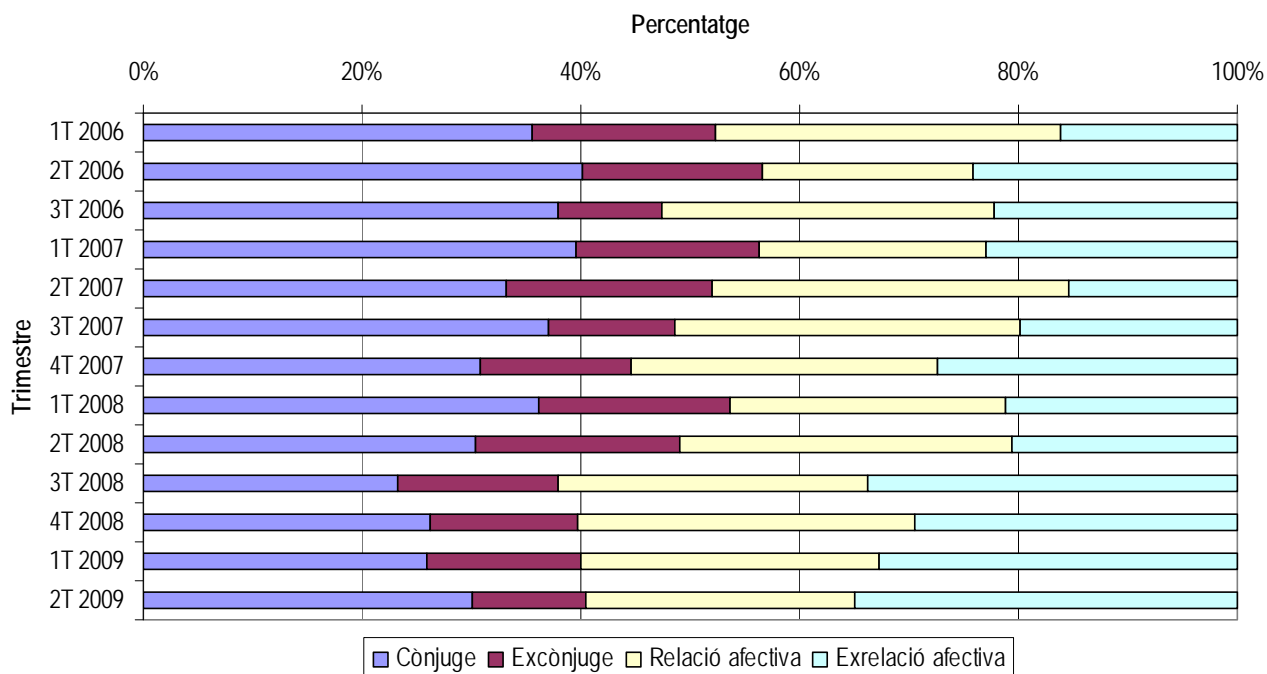
Font: OC-BL, a partir de les dades del Observatorio contra la Violencia Doméstica y de Género (CGPJ).

Gràfic 15: Evolució trimestral comparativa d'assumpes penals. Baix Llobregat - Catalunya 2006-2009



Font: OC-BL, a partir de les dades del Observatorio contra la Violencia Doméstica y de Género (CGPJ).

Gràfic 16: Evolució trimestral de la relació amb l'agressor. Baix Llobregat 2006-2009



Font: OC-BL, a partir de les dades del Observatorio contra la Violencia Doméstica y de Género (CGPJ).

Taula 13: Evolució trimestral del nombre de condemnats i absolts. Baix Llobregat 2006-2009

Trimestre	Condemnats i absolts per nacionalitat:			
	Condemnat nacionalitat espanyola	Condemnat nacionalitat estrangera	Absolt nacionalitat espanyola	Absolt nacionalitat estrangera
1T 2006	59	26	18	3
2T 2006	32	15	4	1
3T 2006	21	16	5	0
1T 2007	20	9	7	5
2T 2007	28	18	24	8
3T 2007	29	14	4	4
4T 2007	46	14	11	4
1T 2008	41	17	22	4
2T 2008	30	17	50	17
3T 2008	39	18	25	6
4T 2008	19	7	28	4
1T 2009	52	8	17	1
2T 2009	29	10	23	5

Font: OC-BL, a partir de les dades del Observatorio contra la Violencia Doméstica y de Género (CGPJ).

7.2.- COMENTARI DE LES DADES

El segon trimestre de 2009 registra el segon nombre de **denúncies** més baix registrat des del primer trimestre del 2007, mentre que el nombre de **renúncies** al procés, en nombres absoluts, es manté al llarg dels trimestres. Al llarg del període estudiat, la forma majoritària d'interposar la denúncia és per atestat policial de la víctima. La segona forma més utilitzada per a la interposició de denúncies varia al llarg del temps, compartint-se entre: directament per la víctima, per atestat policial de la policia o bé per informe de lesions.

El nombre d'**ordres de protecció** interposades sembla indicar una tendència cap a la reducció d'aquestes des del primer trimestre del 2006 fins al segon trimestre del 2009. Durant tot el període estudiat, l'ordre de protecció és majoritàriament a instància de la víctima, sent la resta de vies molt minoritàries. L'evolució trimestral del nombre d'ordres de protecció adoptades i denegades semblen seguir una mateixa tendència al llarg dels trimestres, sent el nombre d'ordres de protecció adoptades sempre major que el de denegades. El nombre d'ordres de protecció pendents es manté en xifres baixes al llarg dels trimestres.

En tots els trimestres, el nombre d'**homes denunciats** de nacionalitat espanyola és superior al d'homes denunciats amb nacionalitat estrangera. El mateix passa en el cas de les víctimes, ja que el percentatge de **dones víctimes** de nacionalitat espanyola supera al de dones amb nacionalitat estrangera en tots els trimestres, sent pràcticament totes elles majors d'edat.

En referència a les **faltas**, els registres d'injúries i vexacions no segueixen una tendència concreta. Destacar que en els darrers trimestres, el nombre d'altres faltas diferents a les injúries i la vexació injusta ha augmentat i superat les altres dues categories. Pel que fa als **delictes**, a l'inici del període estudiat la categoria d'altres delictes era majoritària. Al llarg dels trimestres la categoria de lesions i maltractaments ha anat augmentant en importància, arribant a ser la principal forma de delictes, tendència només trencada pel primer trimestre del 2009. Les xifres registrades d'**assumptes penals d'ingrés directe** de violència de gènere i/o domèstica han augmentat al Baix Llobregat i en el conjunt de Catalunya, indicant una tendència a mantenir-se durant els últims trimestres.

Pel que fa al tipus de **relació amb l'agressor**, la proporció de víctimes que han estat agredides pel seu cònjuge, excònjuge, parella o exparella varia al llarg del temps. A l'inici del 2006 la major part dels agressors eren cònjuges. Aquesta categoria s'ha anat reduint, augmentant en conseqüència les de relació afectiva i exrelació afectiva.

Per últim, el nombre de **condemnats i absolts** no presenta una tendència constant, ja que els augments i disminucions al llarg dels trimestres no indiquen un patró concret. Només destacar que tant el nombre de condemnats com d'absolts amb nacionalitat espanyola és superior al de condemnats i absolts amb nacionalitat estrangera en tots els casos.

ANNEX

ANNEX 1: PARTITS JUDICIALS DEL BAIX LLOBREGAT

Partit Judicial	Jutjats i Tribunals	Municipis	Població femenina 09**
Martorell	4	Abredera	5.547
Nº1 de Barcelona		Castelví de Rosanes	857
		Collbató	1.931
		Esparreguera	10.642
		Martorell	12.848
		Olesa de Montserrat	11.523
		Sant Andreu de la Barca	12.978
		Sant Esteve Sesrovires	3.542
		Masquefa*	-
		TOTAL	59.868
Sant Boi de Llobregat	4	Sant Boi de Llobregat	41.491
Nº 12 de Barcelona		Sant Climent de Llobregat	1.881
		Santa Coloma de Cervelló	3.900
		Torrelles de Llobregat	2.708
		TOTAL	49.980
Sant Feliu de Llobregat	7	Cervelló	4.139
Nº 16 de Barcelona		Corbera de Llobregat	6.836
		Molíns de Rei	12.314
		Pallejà	5.502
		La Palma de Cervelló	1.538
		El Papiol	1.955
		Sant Feliu de Llobregat	21.982
		Sant Joan Despí	16.329
		Sant Vicenç dels Horts	13.804
		Vallirana	7.033
		TOTAL	91.432
Cornellà de Llobregat	4	Cornellà de Llobregat	43.566
Nº 20 de Barcelona			
		TOTAL	43.566
Gavà	6	Begues	3.139
Nº 21 de Barcelona		Castelldefels	30.964
		Gavà	23.157
		Viladecans	31.598
		TOTAL	88.858
Esplugues de Llobregat	2	Esplugues de Llobregat	23.977
Nº 23 de Barcelona		Sant Just Desvern	8.262
		TOTAL	32.239
El Prat de Llobregat	4	El Prat de Llobregat	31.817
Nº25 de Barcelona			
		TOTAL	31.817

Font: OC-BL, a partir de les dades del Consejo General de los Procuradores de Tribunales, 2003. <http://www.cgpe.es/provincia>

* Masquefa no pertany a la comarca del Baix Llobregat, malgrat que es computen les dades a nivell comarcal, la qual cosa suposa una petita variació

**Font: OC-BL, a partir de les dades de l'Institut d'Estadística de Catalunya, 2009

ANNEX 2: GLOSSARI DE TERMES

ASSUMPTES PENALS: són un tipus d'assumpte judicial. Entre els assumptes penals trobem les faltes (injúries, vexació injusta...) i els delictes (homicidi, lesions i maltractaments, contra la llibertat...) (Font: Codi Penal Espanyol).

ATESTAT POLICIAL: "L'atestat és un conjunt de diligències de caràcter preventiu, breus i ordenades, fetes per la Policia Judicial en relació amb uns fets presumptament delictius, davant els quals s'han de dur a terme les tasques per descobrir els delinqüents i recollir els efectes, els instruments o les proves del delicte. Aquest document constitueix la base per al procediment penal." [VVAA (2004): L'Atestat Policial, Manual de Consulta. Col·lecció: Manuals de Formació Municipal 9. Diputació de Barcelona].

DELICTE DE VIOLÈNCIA DOMÈSTICA: exercici habitual de violència física o psíquica per part d'una persona sobre una altra que n'és o n'ha estat cònjuge, o hi està o hi ha estat lligada de forma estable per una relació d'afectivitat anàloga, o sobre els fills propis o del cònjuge o convivent, pupils, ascendents o incapaços amb els que convisqui o que es trobin subjectes a la potestat, tutela, curatela, acolliment o guarda de fet de l'una o l'altra (Font: LexCat. Web del Dept. de Justícia de la Generalitat de Catalunya).

INCOAR: Iniciar o començar quelcom. Donar començament a un procés o expedient (Font: web de DefiniciónLegal.com).

INFORME DE LESIONS: Informe de lesions: informe mèdic redactat per un professional dels serveis sanitaris, en el qual es dona constància de les lesions sofertes per la víctima. El personal sanitari té l'obligació de donar a conèixer a la policia possibles casos de maltractaments (Font: Llei 27/2003, de 31 de juliol, reguladora de l'ordre de protecció de les víctimes de violència domèstica).

INJÚRIA: "Delicte consistent en tota expressió o acció contra l'honor, el prestigi o el crèdit de les persones. Ofensa feta al nom, a l'honor, d'altri amb paraules o amb actes" (Font: Enciclopèdia Catalana).

JUDICI DE FALTES. és un procediment senzill i ràpid per enjudiciar les infraccions penals lleus denominades faltes, que es resol mitjançant un judici davant del jutjat d'instrucció. No és obligatòria la intervenció d'advocat i procurador, per la qual cosa la persona afectada pot acudir al jutjat i defensar els seus drets i interessats personalment. El termini per interposar la denúncia és de sis mesos. Quan es denunciïn faltes relatives a la violència domèstica i alguns furts, la policia cita les parts per al judici, que s'assenyala de forma immediata i se celebra al jutjat de guàrdia: judici immediat.

- Injúria: Imputació a algú d'un fet o qualitat en detriment de la seva fama o estima. En consideració a la seva gravetat pot ser delictes o falta.

- Vexació: Acció de maltractar, molestar, perseguir algú, perjudicar-lo o fer-lo patir.

(Font: LexCat. Web del Dept de Justícia).

ORDRE DE PROTECCIÓ: és una resolució judicial que, en els casos en què existeixin indicis fonamentats de la comissió de delictes o faltes de violència domèstica i existeixi una situació objectiva de risc per a la víctima, ordena la seva protecció mitjançant l'adopció de mesures cautelars civils i/o penals, a més d'activar les mesures d'assistència i protecció social necessàries. Entre les mesures penals trobem l'ordre d'allunyament, la prohibició de comunicació o la prohibició de tornar al lloc del delictes o residència de la víctima, entre d'altres (Font: Llei 27/2003, de 31 de juliol, reguladora de l'ordre de protecció de les víctimes de violència domèstica).

PARTIT JUDICIAL: és cadascuna de les divisions territorials que estableix l'Administració de Justícia, habitualment integrades per un o més municipis d'una mateixa província. A cada partit judicial existeix un òrgan judicial que assumeix les competències pròpies dels Jutjats de Violència contra les Dones (JVD). Per veure quin és el JVD que pertany a cada partit judicial o municipi, consulteu la pàgina web de l'Administració de Justícia: http://www10.gencat.net/pls/dji_org_just/p02.resultat_gene

VEXACIÓ: "En el codi vigent a l'estat espanyol, infracció castigada com a falta, consistent a amenaçar, perseguir, perjudicar o fer patir algú" (Font: Enciclopèdia Catalana).

VIOLÈNCIA DE GÈNERE: Violència que, com a manifestació de la discriminació, la situació de desigualtat i les relacions de poder dels homes sobre les dones, s'exerceix sobre aquestes últimes per part de qui són o hagin estat els seus cònjuges. Inclou tots els actes de violència física i psicològica, incloent-hi les agressions a la llibertat sexual, les amenaces, les coaccions o la privació arbitrària de llibertat (Font: Seguretat Social. Ministerio de Trabajo e Inmigración).