



Consell Comarcal
del Baix Llobregat



**CONSELL DE LES
DONES**
DEL BAIX LLOBREGAT



Diputació
Barcelona
xarxa de municipis

Observatori Comarcal
Baix Llobregat
IGUALTAT DE GÈNERE



INFORME DE DADES SOBRE VIOLÈNCIA CONTRA LES DONES PARTITS JUDICIALS DEL BAIX LLOBREGAT 2n Trimestre de 2011

Baix Llobregat, novembre de 2011

ÍNDEX

1.- DADES MÉS DESTACADES

1.1.- TRIMESTRAL

1.2.- EVOLUCIÓ

2.- DENÚNCIES I RENÚNCIES

2.1.- NOMBRE DE DENÚNCIES I RENÚNCIES

2.2.- TIPUS DE DENÚNCIES

2.3.- NOMBRE DE CONDEMNATS I ABSOLTS

2.4.- COMENTARI DE LES DADES

3.- ASSUMPTES PENALS

3.1.- TIPUS DE PROCÉS

3.2.- TIPUS DE FALTES

3.3.- TIPUS DE DELICTES

3.4.- COMENTARI DE LES DADES

4.- ASSUMPTES CIVILS

4.1.- TIPUS DE PROCÉS

4.2.- TIPUS D'ASSUMPTES CIVILS

4.3.- COMENTARI DE LES DADES

5.- ORDRES DE PROTECCIÓ (OP)

5.1.- OP SEGONS INSTÀNCIA

5.2.- OP SEGONS SEXE I NACIONALITAT

5.3.- RELACIÓ AMB L'AGRESSOR

5.4.- COMENTARI DE LES DADES

6.- EVOLUCIÓ 2008-2011

7.1.- GRÀFICS I TAULES D'EVOLUCIÓ

7.2.- COMENTARI DE LES DADES

ANNEX

ANNEX 1: PARTITS JUDICIALS DEL BAIX LLOBREGAT

ANNEX 2: GLOSSARI DE TERMES

1.- DADES MÉS DESTACADES

1.1.- TRIMESTRALS

- Durant el segon trimestre de 2011, els partits judicials del Baix Llobregat van registrar 444 **denúncies**, el 68,7% de les quals van ser rebudes per atestat policial amb denúncia de la víctima de violència masclista.
- El nombre d'homes **condemnats** ha estat de 39, mentre que el d'**absolts** ha estat de 37.
- El nombre d'**assumpes penals d'ingrés directe** registrat durant el trimestre va ser de 676, els quals representen el 10,4% del total d'assumpes penals ingressats directament de Catalunya. El total de **faltes** registrades del trimestre és de 59. Pel que fa als **delictes**, aquests sumen 759, sent el delicte principal les lesions i maltractaments.
- Durant el trimestre es van registrar 81 **assumpes civils d'ingrés directe** als partits judicials del Baix Llobregat, representant així el 8,8% del total de Catalunya. Els principals assumpes civils són els **divorcis no consensuats** i la **custòdia de fills menors no matrimonials no consensuats**.
- El total d'**ordres de protecció incoades** durant el trimestre va ser de 121, 115 d'elles interposades a instància de la víctima de violència masclista. Més de la meitat de les ordres de protecció resoltes van ser **adoptades** (61,2%) durant el segon trimestre del 2011.
- La majoria dels homes **denunciats** són de nacionalitat espanyola. Pel que fa a les **víctimes**, quasi totes són majors d'edat i de nacionalitat espanyola.
- El 50% dels agressors mantenen una relació afectiva amb la víctima; el 27% mantenen una **relació afectiva**; eren **cònjuges** de la víctima un 23% i el 17,2% eren **excònjuges** de la víctima.

1.2.- EVOLUCIÓ

- Les xifres registrades d'**assumpes penals d'ingrés directe** de violència de gènere i/o domèstica augmenten al Baix Llobregat i en el conjunt de Catalunya, trencant la tendència de decreixement dels darrers trimestres.
- Els **assumpes civils d'ingrés directe** han disminuït respecte el trimestre anterior en el Baix Llobregat i augmenten en el conjunt de Catalunya.
- El nombre d'**ordres de protecció** interposades durant el segon trimestre de 2011 disminueix respecte el trimestre anterior.

2.- DENÚNCIES I RENÚNCIES

2.1.- NOMBRE DE DENÚNCIES I RENÚNCIES

Taula 1: Nombre de denúncies i renúncies. Baix Llobregat. 2n trimestre 2011

Partits Judicials	Denúncies rebudes	Renúncies al procés	Ràtio renúncies/denúncies
Martorell	74	2	0,03
Sant Boi de Llobregat	60	0	0,00
Sant Feliu de Llobregat	87	18	0,21
Cornellà de Llobregat	47	4	0,09
Gavà	107	7	0,07
Esplugues de Llobregat	9	0	0,00
El Prat de Llobregat	60	2	0,03
Baix Llobregat	444	33	0,06
Catalunya	4.473	126	0,15
Espanya	32.492	3.577	0,11

Font: OC-BL, a partir de les dades del Observatorio contra la Violencia Doméstica y de Género (CGPJ).

2.2.- TIPUS DE DENÚNCIES I RENÚNCIES

Taula 2: Tipus de denúncies rebudes. Baix Llobregat. 2n trimestre 2011

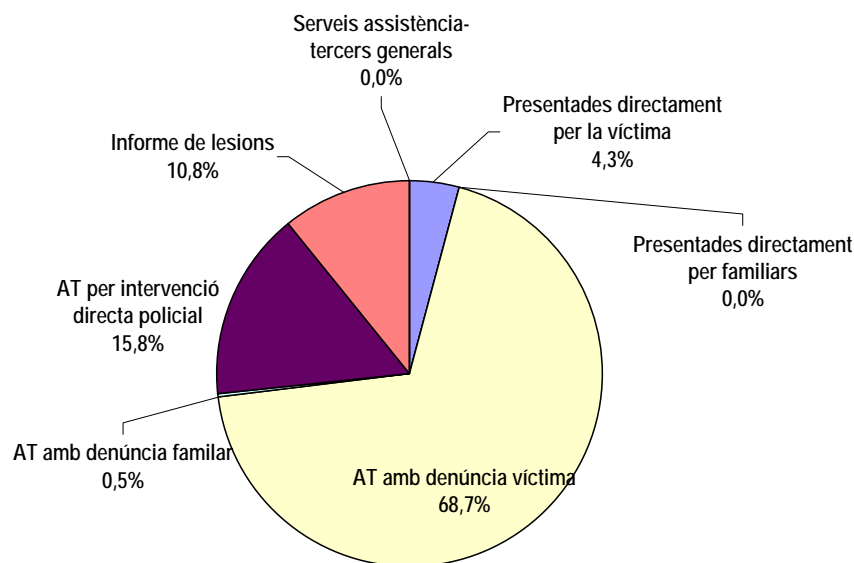
Partits Judicials	Presentades directament per la víctima*	Presentades directament per familiars*	AT** amb denúncia víctima	AT** amb denúncia familiar	AT** per intervenció directa policial	Informe de lesions	Serveis assistència-tercers generals
Martorell	13	0	60	0	0	1	0
Sant Boi de Llobregat	0	0	38	0	0	22	0
Sant Feliu de Llobregat	6	0	2	0	58	21	0
Cornellà de Llobregat	0	0	47	0	0	0	0
Gavà	0	0	96	0	7	4	0
Esplugues de Llobregat	0	0	9	0	0	0	0
El Prat de Llobregat	0	0	53	2	5	0	0
BAIX LLOBREGAT	19	0	305	2	70	48	0
Catalunya	126	3	3.166	41	754	382	1
Espanya	2.880	203	20.688	262	4.451	3.667	341

*Presentades directament al Jutjat de Guàrdia

**AT: Atestat Policial

Font: OC-BL, a partir de les dades del Observatorio contra la Violencia Doméstica y de Género (CGPJ).

Gràfic1: Distribució de denúncies segons tipus de recepció. Baix Llobregat. 2n trimestre 2011



Font: OC-BL, a partir de les dades del Observatorio contra la Violencia Doméstica y de Género (CGPJ).

2.3.- NOMBRE DE CONDEMNATS I ABSOLTS

Taula 3: Nombre d'homes condemnats i absolts segons nacionalitat. Baix Llobregat, 2n trimestre 2011¹

Partits Judicials	Condemnats		Absolts	
	Nacionalitat espanyola	Nacionalitat estrangera	Nacionalitat espanyola	Nacionalitat estrangera
Martorell	6	3	8	0
Sant Boi de Llobregat	2	0	6	0
Sant Feliu de Llobregat	0	0	6	2
Cornellà de Llobregat	6	2	0	0
Gavà	12	5	10	1
Esplugues de Llobregat	1	0	2	2
El Prat de Llobregat	2	0	0	0
BAIX LLOBREGAT	29	10	32	5
Catalunya	254	127	176	42
Espanya	2.516	1.137	994	232

Font: OC-BL, a partir de les dades del Observatorio contra la Violencia Doméstica y de Género (CGPJ).

¹ Veure ANNEX 2.

2.4.- COMENTARI DE LES DADES

Durant el segon trimestre del 2011, el nombre de **denúncies** rebudes en els partits judicials del Baix Llobregat va ser de 444, 16 més que en el trimestre anterior. En 33 ocasions es va renunciar al procés. La distribució del nombre de denúncies varia segons el partit judicial. Gavà va ser el partit judicial que va rebre més denúncies (107) i el d'Esplugues de Llobregat és el que en va rebre menys (9) durant aquest segon trimestre de 2011. Els partits judicials que han registrat més denúncies al procés han estat Sant Feliu de Llobregat (18) i Gavà (7).

En referència al **tipus de denúncies** rebudes, s'observa que a tots nivells la gran majoria de denúncies s'han portat a terme per atestat policial² amb denúncia de la víctima, com en els trimestres anteriors. En el conjunt dels partits judicials del Baix Llobregat, el 68,7% de les denúncies han estat rebudes d'aquesta forma. Respecte el trimestre anterior, aquest percentatge ha disminuït. Altres formes de denúncia han estat l'atestat policial per intervenció directa de la policia - passant del 3,7% durant el primer trimestre del 2011 a 15,8% en el segon trimestre del 2011- o l'informe de lesions, el qual ha augmentat entre trimestres - 9,3% el primer trimestre a 10,8% el segon. Destacar el partit judicial de Sant Feliu de Llobregat, sent el que presenta més denúncies introduïdes per intervenció directa de la policia (58). El nombre de denúncies presentades directament per la víctima augmenta el percentatge respecte el trimestre anterior fins el 4%.

En referència al nombre d'homes **condemnats i absolts**, destacar que el nombre de condemnats de nacionalitat espanyola disminueix en 3 respecte el trimestre anterior. El nombre de condemnats de nacionalitat estrangera es manté en 10. Pel que fa al nombre d'absolts, ha augmentat pels homes de nacionalitat espanyola (passa dels 20 als 32 absolts) i es manté en els de nacionalitat estrangera (en 5 absolts).

² Veure ANNEX 2.

3.- ASSUMPTES PENALS³

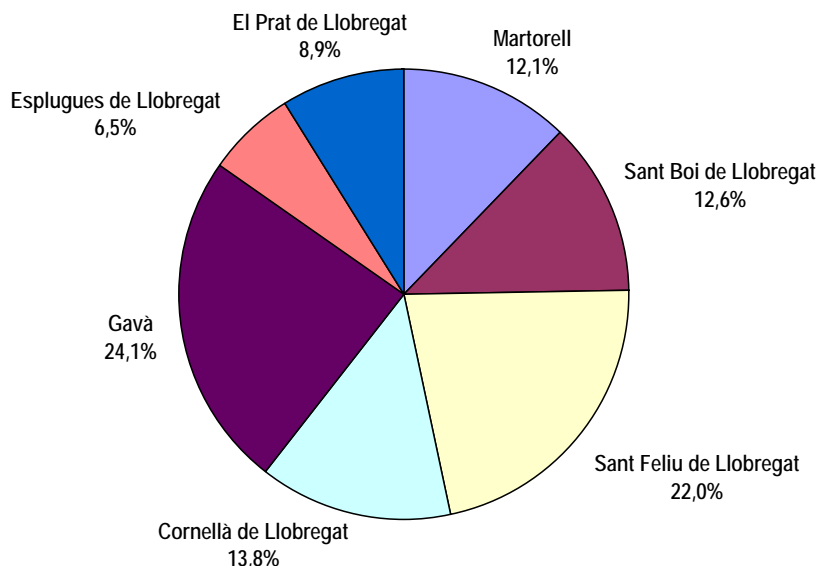
3.1.- TIPUS DE PROCÉS

Taula 4: Assumptes penals segons tipus de procés. Baix Llobregat. 2n trimestre 2011

Partits Judicials	Ingressats directament	Ingressats procedents d'altres òrgans	Reoberts	Resolts	Pendents de finalitzar
Martorell	82	18	0	131	123
Sant Boi de Llobregat	85	0	0	93	24
Sant Feliu de Llobregat	149	18	0	163	108
Cornellà de Llobregat	93	0	0	104	56
Gavà	163	0	0	182	97
Esplugues de Llobregat	44	0	0	40	40
El Prat de Llobregat	60	0	0	76	46
BAIX LLOBREGAT	676	36	0	789	494
Catalunya	6.529	678	30	7.746	5.098
Espanya	41.132	5.763	333	48.763	37.929

Font: OC-BL, a partir de les dades del Observatorio contra la Violencia Doméstica y de Género (CGPJ).

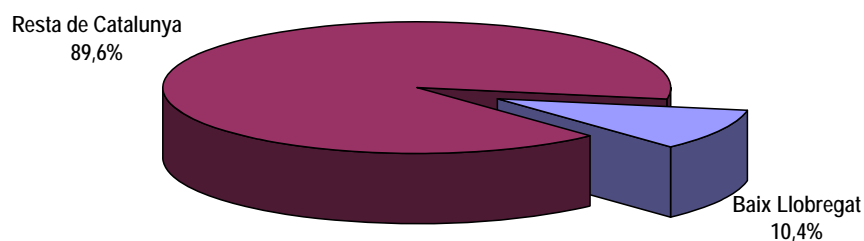
Gràfic 2: Distribució d'assumptes penals ingressats directament per partits judicials. Baix Llobregat. 2n trimestre 2011



Font: OC-BL, a partir de les dades del Observatorio contra la Violencia Doméstica y de Género (CGPJ).

³ Veure ANNEX 2.

Gràfic 3: Assumptes penals ingressats directament al Baix Llobregat en relació a la resta de Catalunya. 2n trimestre 2011



Font: OC-BL, a partir de les dades del Observatorio contra la Violencia Doméstica y de Género (CGPJ).

3.2.- TIPUS DE FALTES

Taula 5: Tipus de faltes ingressades als Jutjats de Violència contra les Dones. Baix Llobregat. 2n trimestre 2011⁴

Partits Judicials	Injúries	Vexació injusta	Altres	Total
Martorell	4	1	7	12
Sant Boi de Llobregat	0	0	0	0
Sant Feliu de Llobregat	8	1	8	17
Cornellà de Llobregat	1	2	0	3
Gavà	15	2	0	17
Esplugues de Llobregat	2	0	6	8
El Prat de Llobregat	0	1	1	2
BAIX LLOBREGAT	30	7	22	59
Catalunya	390	209	84	97
Espanya	1.206	1.081	404	2.691

Font: OC-BL, a partir de les dades del Observatorio contra la Violencia Doméstica y de Género (CGPJ).

⁴ Veure ANNEX 2.

3.3.- TIPUS DE DELICTES

Taula 6: Tipus de delictes ingressats als Jutjats de Violència contra les Dones. Baix Llobregat. 2n trimestre 2011⁵

Partits Judicials	Homicidi	Lesions i maltractament*	Contra la llibertat	Contra la llibertat sexual	Contra la integritat moral	Trencament de penes	Trencament de mesures	Altres	Total
Martorell	0	100	0	0	0	2	1	7	110
Sant Boi de Llobregat	0	61	0	0	0	0	0	0	61
Sant Feliu de Llobregat	0	113	0	1	0	0	3	9	126
Cornellà de Llobregat	0	40	0	1	0	0	1	2	44
Gavà	0	319	18	1	1	3	7	3	352
Esplugues de Llobregat	0	9	0	0	0	0	0	0	9
El Prat de Llobregat	0	47	5	1	0	0	1	3	57
BAIX LLOBREGAT	0	689	23	4	1	5	13	24	759
Catalunya	5	4.720	395	75	199	107	168	248	5.917
Espanya	24	26.111	3.207	188	798	524	894	1.854	33.936

* Suma del nombre de delictes de lesions i maltractaments contemplats als articles 153, 173, 148 i següents del Codi Penal.

Font: OC-BL, a partir de les dades del Observatori contra la Violència Domèstica i de Gènere (CGPJ).

3.4.- COMENTARI DE LES DADES

Els partits judicials del Baix Llobregat van recollir 676 **assumpes penals d'ingrés directe** al llarg del segon trimestre de 2011, 69 més que en el trimestre anterior. La distribució segons els partits judicials de la comarca és desigual, mentre Gavà amb 163 registra el major nombre d'assumpes penals d'ingrés directe de la comarca, Esplugues de Llobregat amb 44 és el partit judicial amb menor nombre. No obstant, en el cas dels **assumpes penals ingressats procedents d'un altre òrgan** s'observa que només els partits judicials de Sant Feliu de Llobregat i Martorell registren aquest tipus d'ingrés.

No es té constància de casos d'**assumpes penals reoberts** a procés al llarg del segon trimestre de 2011. La distribució dels **assumpes penals resolts i pendents** estan presents en tots els partits judicials al llarg del trimestre, destacant per nombre els partits judicials de Martorell pels pendents (123) i el de Gavà pels resolts (182).

En termes relatius és Gavà el partit judicial amb major proporció d'assumpes judicials d'ingrés directe amb un 24%, seguit pel de Sant Feliu de Llobregat amb un 22%. El partit judicial amb un menor percentatge és Esplugues de Llobregat amb un 6,5% dels assumpes judicials d'ingrés

⁵ Veure ANNEX 2.

directe de la comarca. En relació al **conjunt de Catalunya**, els assumptes penals ingressats directament en els partits judicials de la comarca del Baix Llobregat representen el 10,4% del total català, superior al primer trimestre de 2011.

Al llarg del segon trimestre de 2011, els diferents Jutjats de Violència contra les Dones dels partits judicials del Baix Llobregat van registrar 30 **faltes** per injúries –11 més que el trimestre anterior -, 7 per vexació injusta – 9 més que el trimestre anterior- i 22 més per altres faltes – 19 més que en el trimestre anterior.

Per altra banda, el nombre total de **delictes** registrats en els Jutjats de Violència contra les Dones en els partits judicials del Baix Llobregat durant el període estudiat és de 759 delictes, 27 menys en comparació amb el primer trimestre de 2011. El principal delicte comptabilitzat en aquests jutjats del Baix Llobregat són les lesions i maltractaments recollits en els articles 153, 173, 148 i següents del Codi Penal.

4.- ASSUMPTES CIVILS⁶

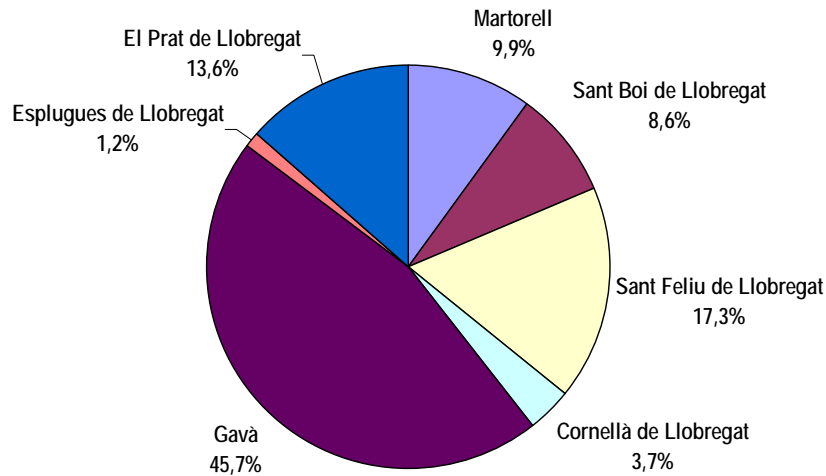
4.1.- TIPUS DE PROCÉS

Taula 7: Assumptes civils segons tipus de procés. Baix Llobregat. 2n trimestre 2011

Partits Judicials	Ingressats directament	Ingressats procedents d'altres òrgans	Reoberts	Resolts	Pendents de finalitzar
Martorell	8	0	0	8	17
Sant Boi de Llobregat	7	0	0	6	8
Sant Feliu de Llobregat	14	0	0	7	58
Cornellà de Llobregat	3	0	0	11	11
Gavà	37	0	0	23	45
Esplugues de Llobregat	1	0	0	2	9
El Prat de Llobregat	11	1	0	13	10
BAIX LLOBREGAT	81	1	0	70	158
Catalunya	917	11	0	892	1.692
Espanya	4.822	168	0	5.351	9.932

Font: OC-BL, a partir de les dades del Observatorio contra la Violencia Doméstica y de Género (CGPJ).

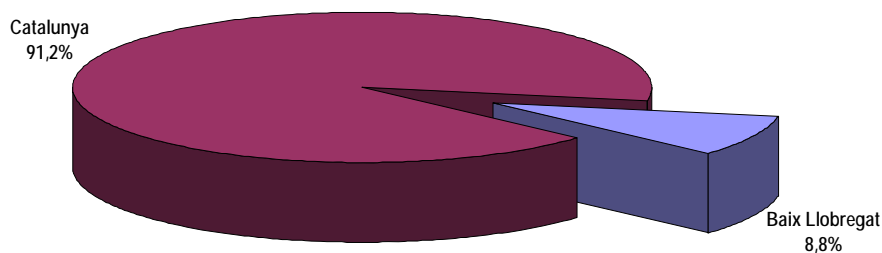
Gràfic 4: Distribució d'assumptes civils ingressats directament per partits judicials. Baix Llobregat. 2n trimestre 2011



Font: OC-BL, a partir de les dades del Observatorio contra la Violencia Doméstica y de Género (CGPJ).

⁶ Veure ANNEX 2.

Gràfic 5: Assumptes civils ingressats directament al Baix Llobregat en relació a la resta de Catalunya. 2n trimestre 2011



Font: OC-BL, a partir de les dades del Observatorio contra la Violencia Doméstica y de Género (CGPJ).

4.2.- TIPUS D'ASSUMPTES CIVILS

Taula 8: Tipus d'assumptes civils ingressats als Jutjats de Violència contra les Dones. Baix Llobregat. 2n trimestre 2011

Parlits Judicials	Divorcis consensuats	Divorcis NO consensuats	Separacions mutu acord	Separacions contencioses	Modificació mesures consensuades	Modificació mesures NO consensuades	Custòdia fills menors NO matrimonials consensuats	Custòdia fills menors NO matrimonials NO consensuats	Altres	Total
Martorell	1	2	0	0	0	0	0	2	3	8
Sant Boi de Llobregat	0	3	0	0	0	0	0	2	2	7
Sant Feliu de Llobregat	0	2	0	0	1	3	0	2	6	14
Cornella de Llobregat	0	1	0	0	0	0	0	2	0	3
Gavà	1	6	1	0	0	7	0	5	17	37
Esplugues de Llobregat	0	1	0	0	0	0	0	0	0	1
El Prat de Llobregat	0	1	1	0	0	1	1	2	5	11
BAIX LLOBREGAT	2	16	2	0	1	11	1	15	33	81
Catalunya	39	200	7	3	9	61	8	169	421	917
Espanya	132	1.436	30	76	44	410	79	856	453	3.516

Font: OC-BL, a partir de les dades del Observatorio contra la Violencia Doméstica y de Género (CGPJ).

4.3.- COMENTARI DE LES DADES

Els **assumpes civils ingressats directament** durant el segon trimestre de 2011 en el conjunt dels partits judicials del Baix Llobregat van ser 81, 7 menys que en el trimestre anterior. Destaca Gavà per ser el partit judicial que ha ingressat directament més assumpes civils –37– i Esplugues de Llobregat per ser el que menys n'ha ingressat (1). Al llarg del trimestre cap assumpte civil va ser **reobert**. El nombre de casos **resolts** al llarg del segon trimestre de 2011 al Baix Llobregat van ser 70 – 25 menys que el primer trimestre de 2011 -, mentre que són 158 els assumpes civils **pendents de finalitzar**, 19 més que en l'anterior trimestre. Sant Feliu de Llobregat és el partit judicial amb més assumpes pendents de finalitzar (58) i Esplugues de Llobregat el que menys (9), igual que en el passat trimestre.

En termes relatius, Gavà és el partit judicial amb més ingressos directes d'assumpes civils, representant un 45,7% del total de la comarca. En segon lloc, trobem el partit judicial de Sant Feliu de Llobregat, amb un 17,3% dels assumpes civils ingressats directament de la comarca. A continuació se situa El Prat de Llobregat amb un 13,6%. Esplugues de Llobregat amb un 1,2% presenta el percentatge més baix d'assumpes civils d'ingrés directe de la comarca, seguit de Cornellà de Llobregat. En relació al **conjunt de Catalunya**, els assumpes civils ingressats directament en els partits judicials del Baix Llobregat representen el 8,8% del total de Catalunya.

Els principals **tipus d'assumpes civils** són referents a divorcis no consensuats (16) i a la custòdia de fills menors no matrimonials no consensuats (15). Altres assumpes civils més minoritaris són les separacions contencioses o bé les modificacions de mesures no consensuades. Destacar la categoria d'altres assumpes civils (33), la qual presenta la quantitat més important de casos.

5.- ORDRES DE PROTECCIÓ (OP)

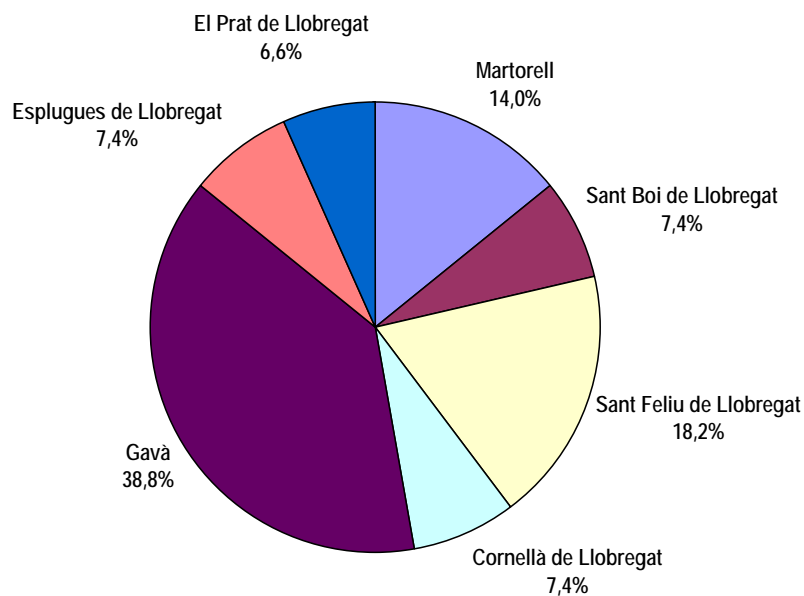
5.1.- OP SEGONS INSTÀNCIA

Taula 9: OP incoades segons instància. Baix Llobregat. 2n trimestre 2011

Partits Judicials	Ordres de Protecció incoades a instància de:					Total
	Víctima	Altres persones	Ministeri Fiscal	D'ofici	Administració	
Martorell	17	0	0	0	0	17
Sant Boi de Llobregat	9	0	0	0	0	9
Sant Feliu de Llobregat	21	1	0	0	0	22
Cornellà de Llobregat	9	0	0	0	0	9
Gavà	45	0	2	0	0	47
Esplugues de Llobregat	9	0	0	0	0	9
El Prat de Llobregat	5	0	3	0	0	8
BAIX LLOBREGAT	115	1	5	0	0	121
Catalunya	1.387	3	64	17	0	1.471
Espanya	8.248	43	399	103	4	8.797

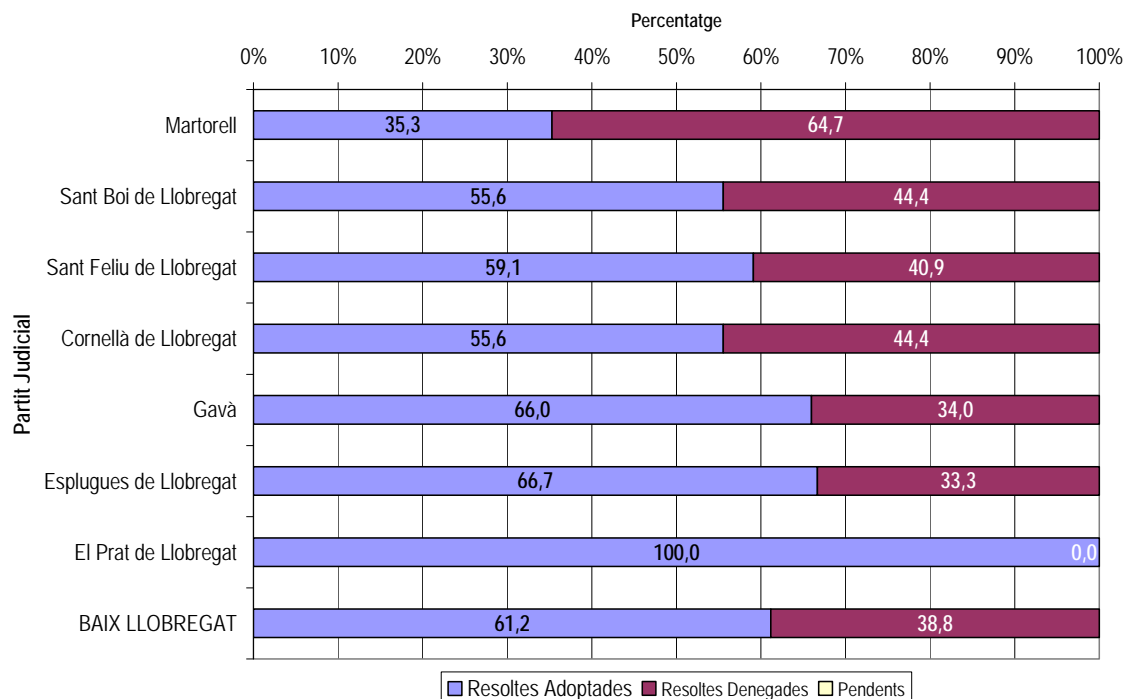
Font: OC-BL, a partir de les dades del Observatorio contra la Violencia Doméstica y de Género (CGPJ).

Gràfic 6: Distribució de les OP incoades per partits judicials. Baix Llobregat. 2n trimestre 2011



Font: OC-BL, a partir de les dades del Observatorio contra la Violencia Doméstica y de Género (CGPJ).

Gràfic 7: Distribució de les OP segons estat i per partits judicials. Baix Llobregat. 2n trimestre 2011



Font: OC-BL, a partir de les dades del Observatorio contra la Violencia Doméstica y de Género (CGPJ).

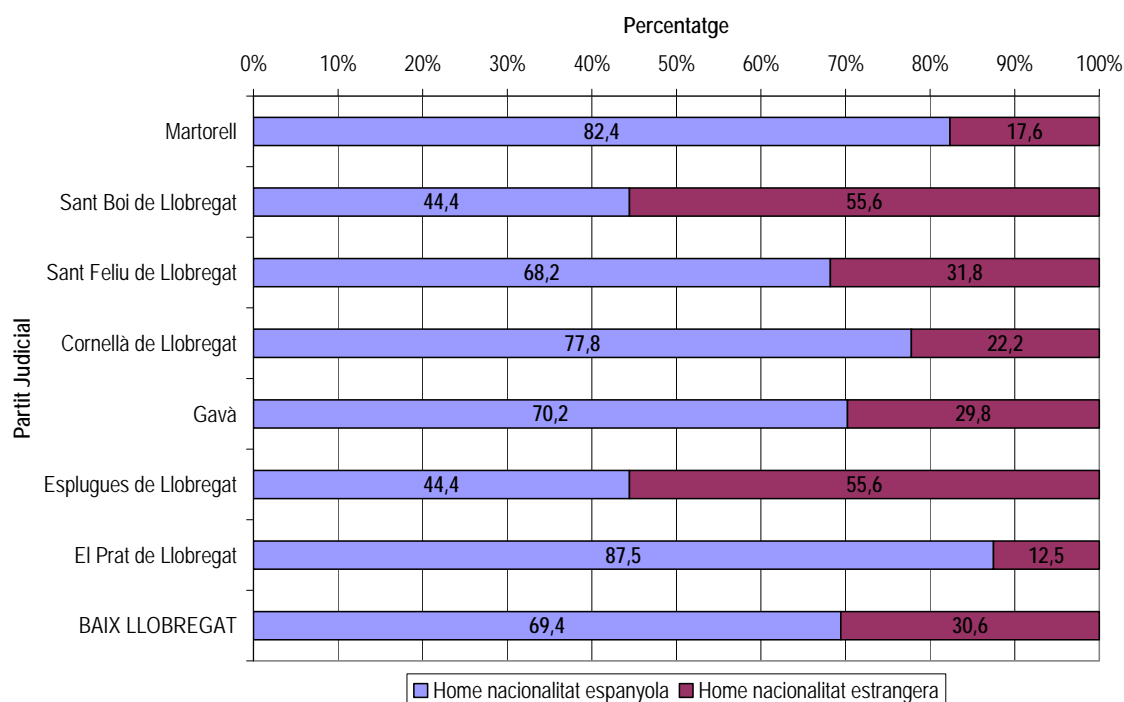
5.2.- OP SEGONS SEXE I NACIONALITAT

Taula 10: OP segons denunciat i nacionalitat. Baix Llobregat. 2n trimestre 2011

Partits Judicials	Denunciat: Home nacionalitat espanyola	Denunciat: Home nacionalitat estrangera	Total
Martorell	14	3	17
Sant Boi de Llobregat	4	5	9
Sant Feliu de Llobregat	15	7	22
Cornellà de Llobregat	7	2	9
Gavà	33	14	47
Esplugues de Llobregat	4	5	9
El Prat de Llobregat	7	1	8
BAIX LLOBREGAT	84	37	121
Catalunya	866	605	1.471
Espanya	5.883	2.915	8.798

Font: OC-BL, a partir de les dades del Observatorio contra la Violencia Doméstica y de Género (CGPJ).

Gràfic 8: Distribució de les OP segons denunciat i nacionalitat per partits judicials. Baix Llobregat. 2n trimestre 2011



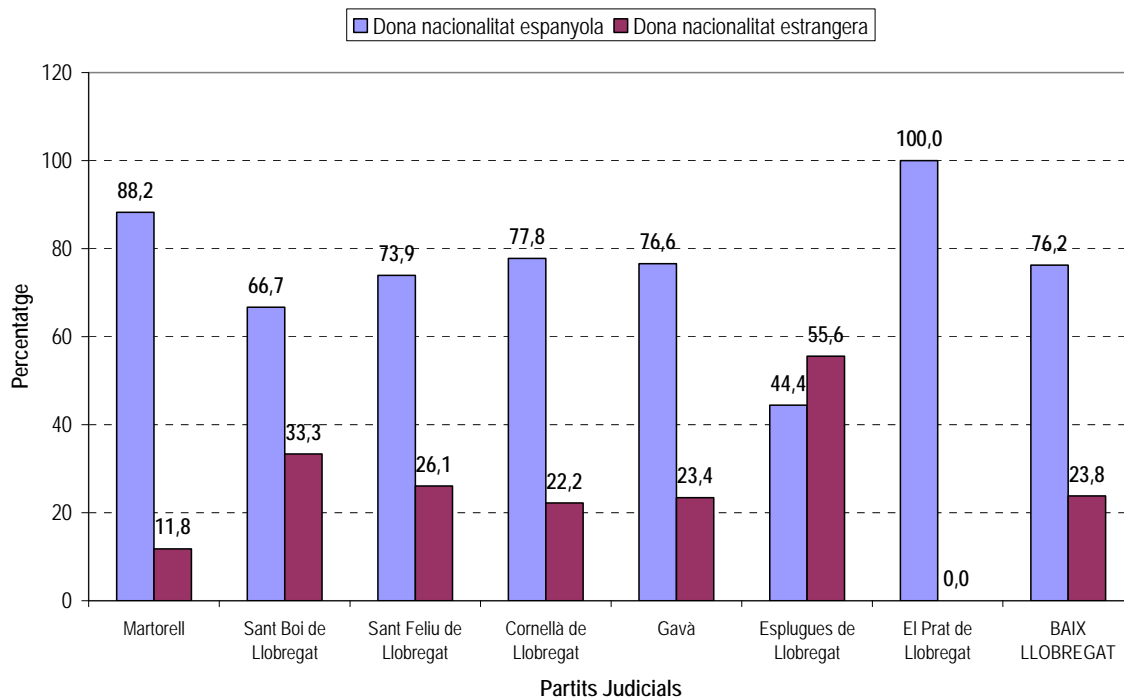
Font: OC-BL, a partir de les dades del Observatorio contra la Violencia Doméstica y de Género (CGPJ).

Taula 11: OP segons víctima, nacionalitat i edat. Baix Llobregat. 2n trimestre 2011

Partits Judicials	Víctima: Dona nacionalitat espanyola major d'edat	Víctima: Dona nacionalitat espanyola menor d'edat	Víctima: Dona nacionalitat estrangera major d'edat	Víctima: Dona nacionalitat estrangera menor d'edat	Total
Martorell	15	0	2	0	17
Sant Boi de Llobregat	6	0	3	0	9
Sant Feliu de Llobregat	17	0	6	0	23
Cornellà de Llobregat	7	0	2	0	9
Gavà	35	1	11	0	47
Esplugues de Llobregat	4	0	5	0	9
El Prat de Llobregat	8	0	0	0	8
BAIX LLOBREGAT	92	1	29	0	122
Catalunya	875	12	575	10	1.472
Espanya	5.613	149	2.927	109	8.798

Font: OC-BL, a partir de les dades del Observatorio contra la Violencia Doméstica y de Género (CGPJ).

Gràfic 9: Distribució de les OP segons víctima i nacionalitat per partits judicials. Baix Llobregat. 2n trimestre 2011



Font: OC-BL, a partir de les dades del Observatorio contra la Violencia Doméstica y de Género (CGPJ).

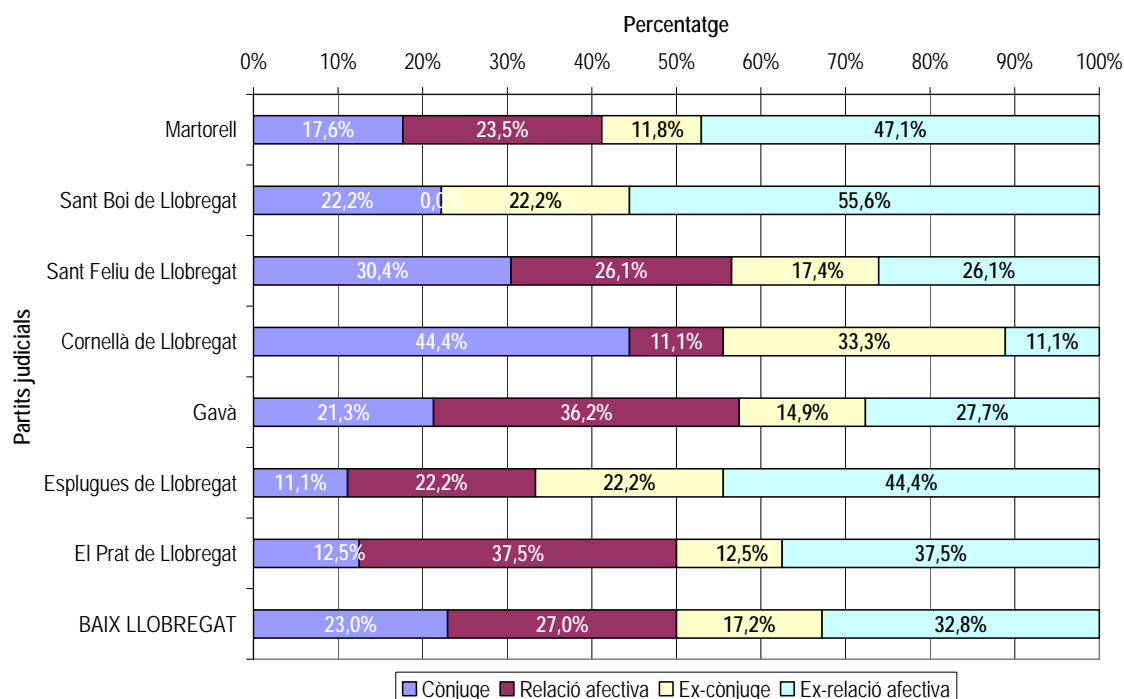
5.3.- RELACIÓ AMB L'AGRESSOR

Taula 12: Distribució de les OP segons tipus de relació amb l'agressor. Baix Llobregat. 2n trimestre 2011

Partits Judicials	Cònjuge	Ex-cònjuge	Relació afectiva	Ex-relació afectiva	Total
Martorell	3	2	4	8	17
Sant Boi de Llobregat	2	2	0	5	9
Sant Feliu de Llobregat	7	4	6	6	23
Cornellà de Llobregat	4	3	1	1	9
Gavà	10	7	17	13	47
Esplugues de Llobregat	1	2	2	4	9
El Prat de Llobregat	1	1	3	3	8
BAIX LLOBREGAT	28	21	33	40	122
Catalunya	386	156	490	440	1.472
Espanya	2.488	1.022	2.753	2.705	8.968

Font: OC-BL, a partir de les dades del Observatorio contra la Violencia Doméstica y de Género (CGPJ).

Gràfic 10: Distribució del tipus de relació amb l'agressor per partits judicials. Baix Llobregat. 2n trimestre 2011



Font: OC-BL, a partir de les dades del Observatorio contra la Violencia Doméstica y de Género (CGPJ).

5.4.- COMENTARI DE LES DADES

Durant el segon trimestre del 2011 **121 ordres de protecció van ser incoades**^{7, 8} menys que en el trimestre anterior. La majoria d'elles van ser sol·licitades a instància de la víctima (115), i es té constància de 5 casos iniciats a instància del Ministeri Fiscal. Tots els partits judicials del Baix Llobregat van registrar ordres de protecció al llarg del trimestre.

Ressaltar els partits judicials de Gavà (38,8%) i Sant Feliu de Llobregat (18,2%) com aquells amb un percentatge més alt d'ordres de protecció dins de la comarca durant el segon trimestre de 2011. El Prat de Llobregat és el que presenta un percentatge menor a nivell comarcal (6,6%).

⁷ Veure ANNEX 2.

S'observa al llarg d'aquest segon trimestre de 2011 el conjunt de partits judicials tenien resoltes i adoptades el 61,2% de les ordres de protecció⁸. A diferència de trimestres anteriors, en el partit judicial de Martorell, el percentatge d'**ordres de protecció resoltes i denegades** és superior al d'adoptades.

En referència als **homes denunciats**, es pot veure com en tots els partits judicials del Baix Llobregat el percentatge de nacionals és superior al d'estrangers. Mirant el conjunt del Baix Llobregat, el 69,4% dels homes denunciats són de nacionalitat espanyola, mentre que el 30,6% són de nacionalitat estrangera. Comentar que durant el segon trimestre de 2011 gairebé totes les dones que van interposar una ordre de protecció eren majors d'edat. En gairebé tots els partits judicials el percentatge de **víctimes** de nacionalitat espanyola és superior al percentatge de víctimes de nacionalitat estrangera.

A partir de les dades anteriorment exposades no es pot destacar cap tendència general pel que fa a la **relació entre la víctima i l'agressor**. A cada partit judicial les distribucions entre cònjuges, excònjuges, parella i exparella canvien sense ser possible identificar-ne un patró comú clar. A nivell global, els partits judicials del Baix Llobregat mostren com el 50% de les relacions entre la víctima i l'agressor són relacions finalitzades (ex cònjuge i ex relació afectiva) i el 50% són relacions no finalitzades (cònjuge i relació afectiva). A nivell desglossat, són 3 els partits judicials amb més del 50,0% de casos on l'agressor era ex cònjuge o ex relació afectiva (Sant Boi de Llobregat, Esplugues de Llobregat i Martorell).

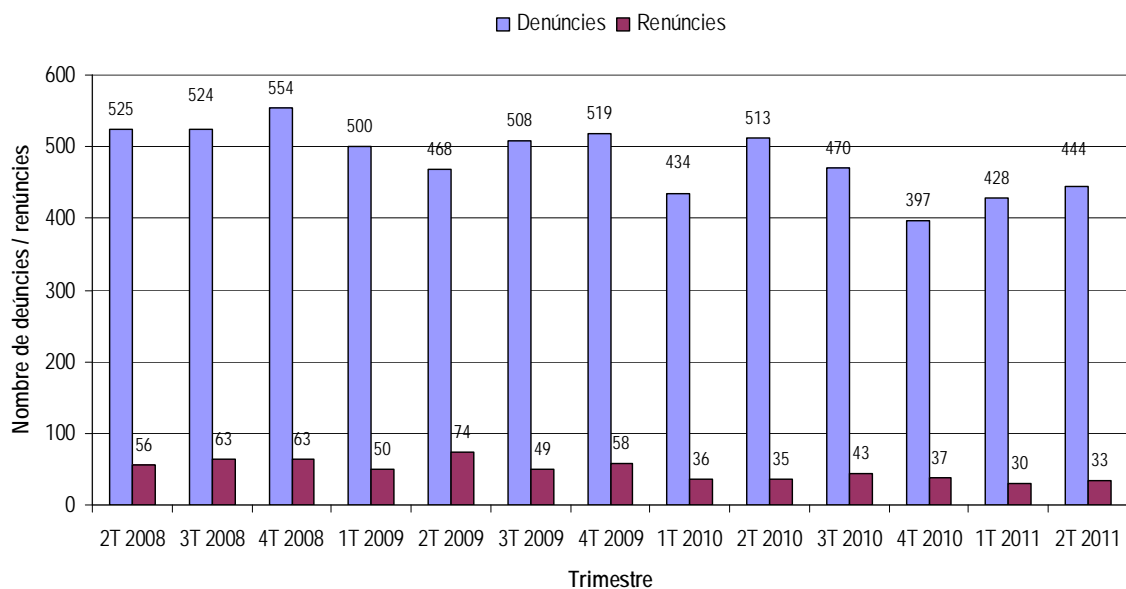
La categoria registrada amb menys freqüència als Jutjats de Violència contra les Dones de Catalunya i Espanya és la que identifica l'agressor com relació afectiva de la víctima, al Baix Llobregat, en canvi, són els agressors que eren ex cònjuges els que tenen un percentatge inferior .

⁸ Veure ANNEX 2.

6.- EVOLUCIÓ 2008-2011

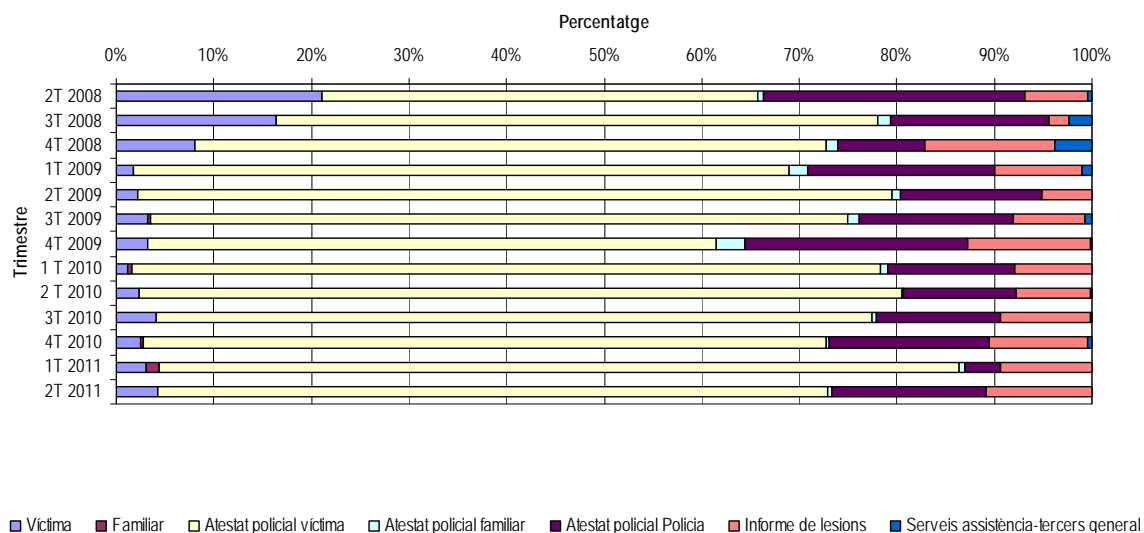
6.1.-GRÀFICS I TAULES D'EVOLUCIÓ

Gràfic 11: Evolució trimestral denúncies i renúncies. Baix Llobregat 2008-2011



Font: OC-BL, a partir de les dades del Observatorio contra la Violencia Doméstica y de Género (CGPJ).

Gràfic 12: Evolució trimestral tipus de denúncies. Baix Llobregat 2008-2011



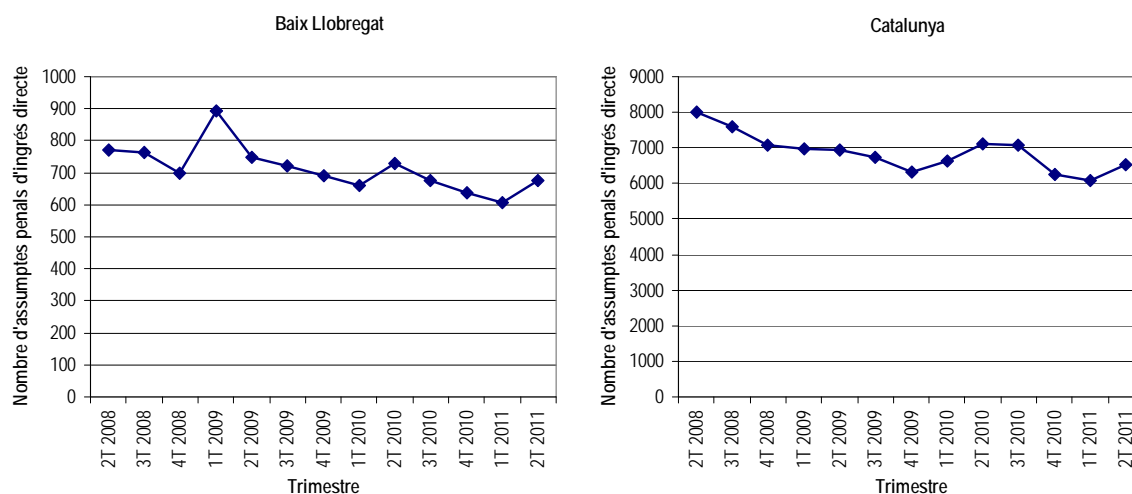
Font: OC-BL, a partir de les dades del Observatorio contra la Violencia Doméstica y de Género (CGPJ).

Taula 13: Evolució trimestral nombre de condemnats i absolts. Baix Llobregat 2008-2011

Condemnats i absolts per nacionalitat:								
Trimestre	Condemnat nacionalitat espanyola		Condemnat nacionalitat estrangera		Absolt nacionalitat espanyola		Absolt nacionalitat estrangera	
	n	%	n	%	n	%	n	%
2T 2008	30	63,8	17	36,2	50	74,6	17	25,4
3T 2008	39	68,4	18	31,6	25	80,6	6	19,4
4T 2008	19	73,1	7	26,9	28	87,5	4	12,5
1T 2009	52	86,7	8	13,3	17	94,4	1	5,6
2T 2009	29	74,4	10	25,6	23	82,1	5	17,9
3T 2009	37	82,2	8	17,8	12	75,0	4	25,0
4T 2009	36	76,6	11	23,4	22	73,3	8	26,7
1T 2010	26	72,2	10	27,8	20	95,2	1	4,8
2T 2010	27	65,9	14	34,1	39	81,3	9	18,8
3T 2010	39	83,0	8	17,0	13	76,5	4	23,5
4T 2010	23	59,0	16	41,0	23	74,2	8	25,8
1T 2011	32	76,2	10	23,8	20	80,0	5	20,0
2T 2011	29	74,4	10	25,6	32	86,5	5	13,5

Font: OC-BL, a partir de les dades del Observatorio contra la Violencia Doméstica y de Género (CGPJ).

Gràfic 13: Evolució trimestral d'assumpes penals. Comparativa Baix Llobregat - Catalunya 2008-2011



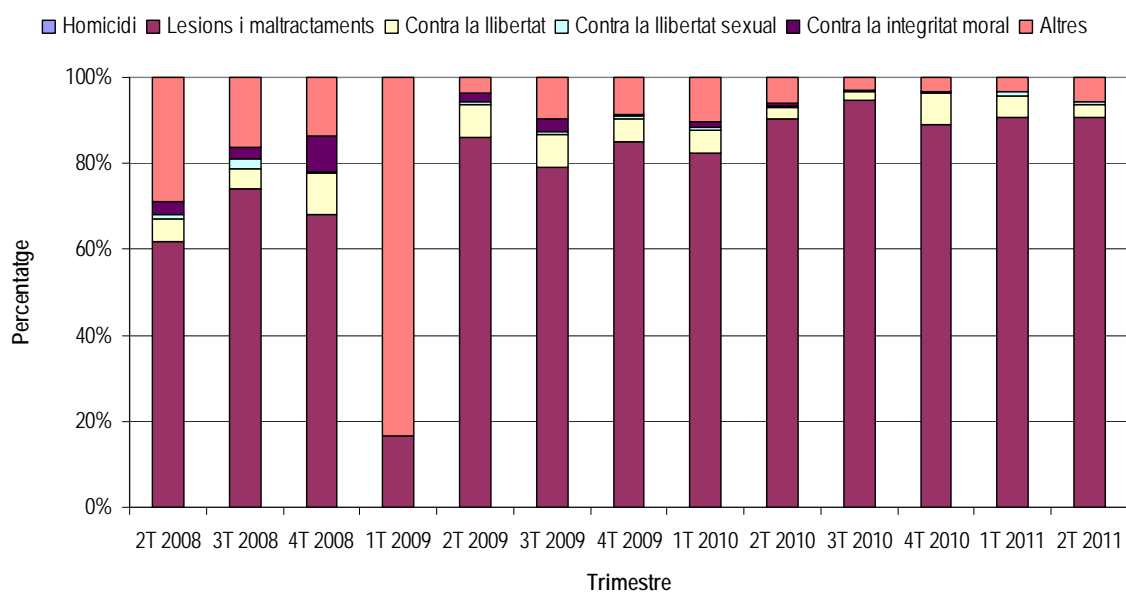
Font: OC-BL, a partir de les dades del Observatorio contra la Violencia Doméstica y de Género (CGPJ).

Taula 14: Evolució trimestral dels tipus de faltes. Baix Llobregat 2008-2011

Trimestre	Tipus de faltes:					
	Injúries		Vexació		Altres faltes	
	n	%	n	%	n	%
1T 2008	18	42,9	13	31,0	11	26,2
2T 2008	13	33,3	15	38,5	11	28,2
3T 2008	22	44,0	17	34,0	11	22,0
4T 2008	12	25,5	11	23,4	24	51,1
1T 2009	11	28,2	9	23,1	19	48,7
2T 2009	16	34,8	8	17,4	22	47,8
3T 2009	18	36,0	8	16,0	24	48,0
4T 2009	18	38,3	11	23,4	18	38,3
1T 2010	17	34,0	18	36,0	15	30,0
2T 2010	28	51,9	11	20,4	15	27,8
3T 2010	27	65,9	8	19,5	6	14,6
4T 2010	19	29,7	16	25,0	29	45,3
1T 2011	19	50,0	16	42,1	3	7,9
2T 2011	30	50,8	7	11,9	22	37,3

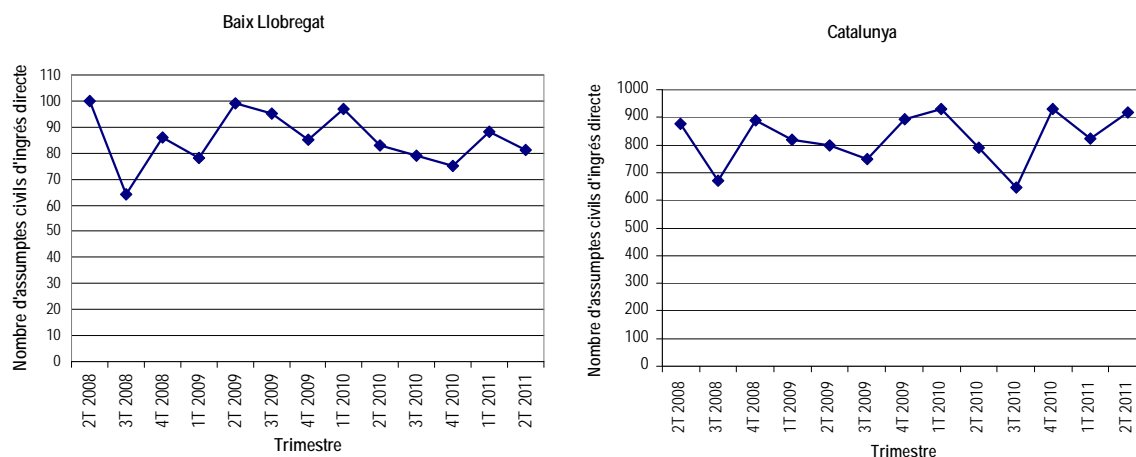
Font: OC-BL, a partir de les dades del Observatorio contra la Violencia Doméstica y de Género (CGPJ).

Gràfic 14: Evolució trimestral dels tipus de delictes. Baix Llobregat 2008-2011



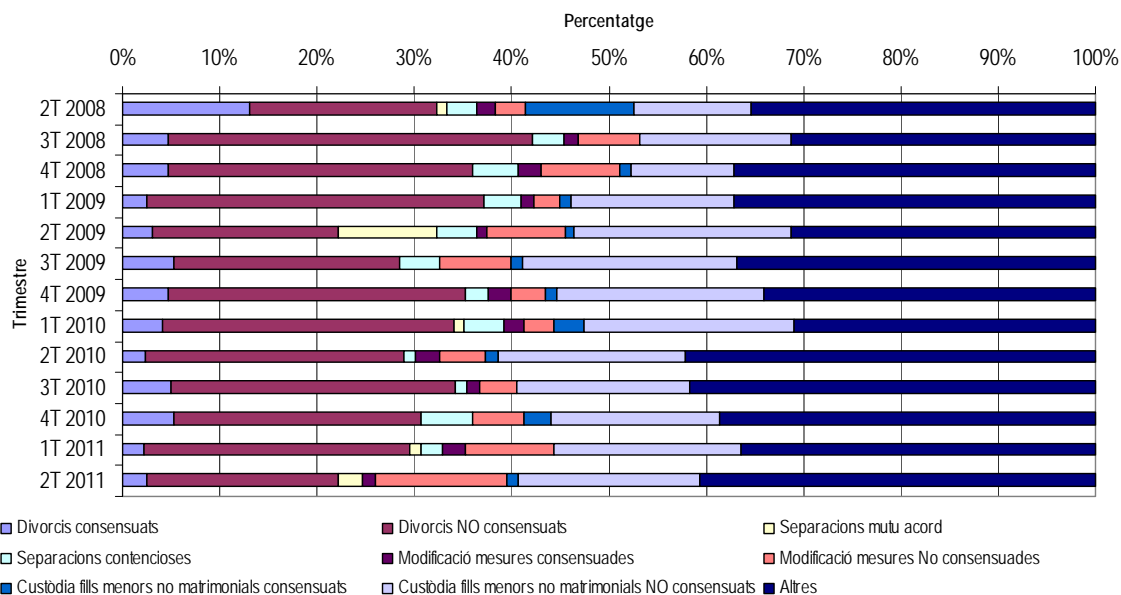
Font: OC-BL, a partir de les dades del Observatorio contra la Violencia Doméstica y de Género (CGPJ).

Gràfic 15: Evolució trimestral d'assumpes civils. Comparativa Baix Llobregat - Catalunya 2008-2011



Font: OC-BL, a partir de les dades del Observatorio contra la Violencia Doméstica y de Género (CGPJ).

Gràfic 16: Evolució dels tipus d'assumpes civils. Baix Llobregat 2008-2011



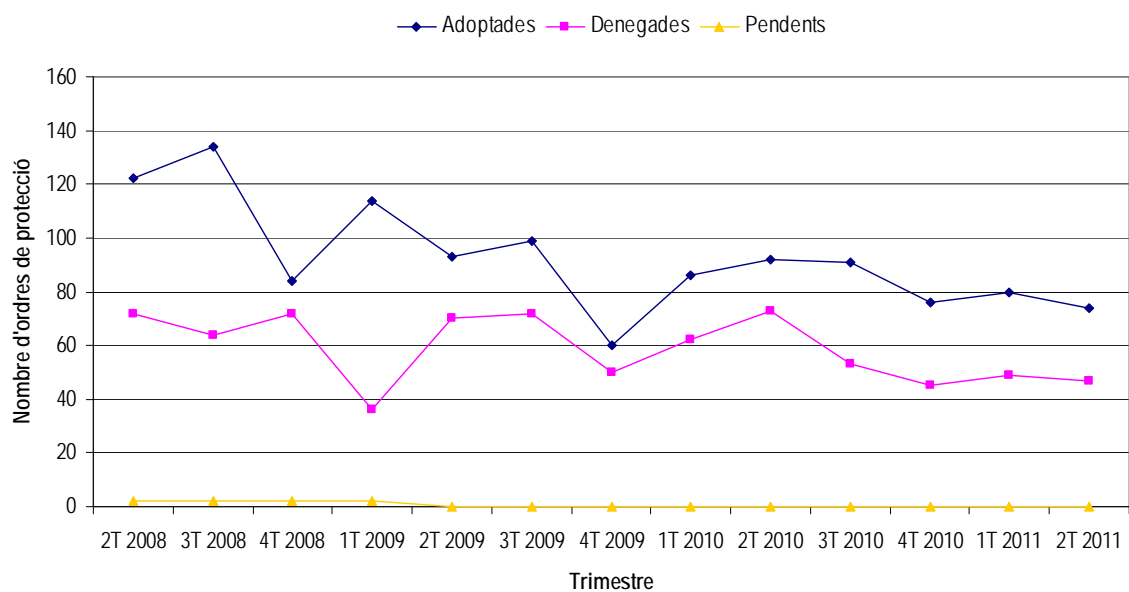
Font: OC-BL, a partir de les dades del Observatorio contra la Violencia Doméstica y de Género (CGPJ).

Taula 15: Evolució trimestral d'OP incoades segons instància. Baix Llobregat 2008-2011

Trimestre	Ordre de protecció a instància de:									
	Víctima		Altres		Ministeri		D'ofici		Administració	
	n	%	n	%	n	%	n	%	n	%
2T 2008	189	97,4	0	0,0	3	1,5	2	1,0	0	0,0
3T 2008	184	92,9	2	1,0	11	5,6	1	0,5	0	0,0
4T 2008	154	98,7	2	1,3	0	0,0	0	0,0	0	0,0
1T 2009	149	99,3	0	0,0	1	0,7	0	0,0	0	0,0
2T 2009	159	97,5	1	0,6	3	1,8	0	0,0	0	0,0
3T 2009	167	97,7	0	0,0	4	2,3	0	0,0	0	0,0
4T 2009	102	92,7	0	0,0	8	7,3	0	0,0	0	0,0
1T 2010	148	100,0	0	0,0	0	0,0	0	0,0	0	0,0
2T 2010	157	95,2	1	0,6	7	4,2	0	0,0	0	0,0
3T 2010	141	97,9	0	0,0	3	2,1	0	0,0	0	0,0
4T 2010	115	95,0	0	0,0	6	5,0	0	0,0	0	0,0
1T 2011	125	96,9	0	0,0	4	3,1	0	0,0	0	0,0
2T 2011	115	95,0	1	0,8	5	4,1	0	0,0	0	0,0

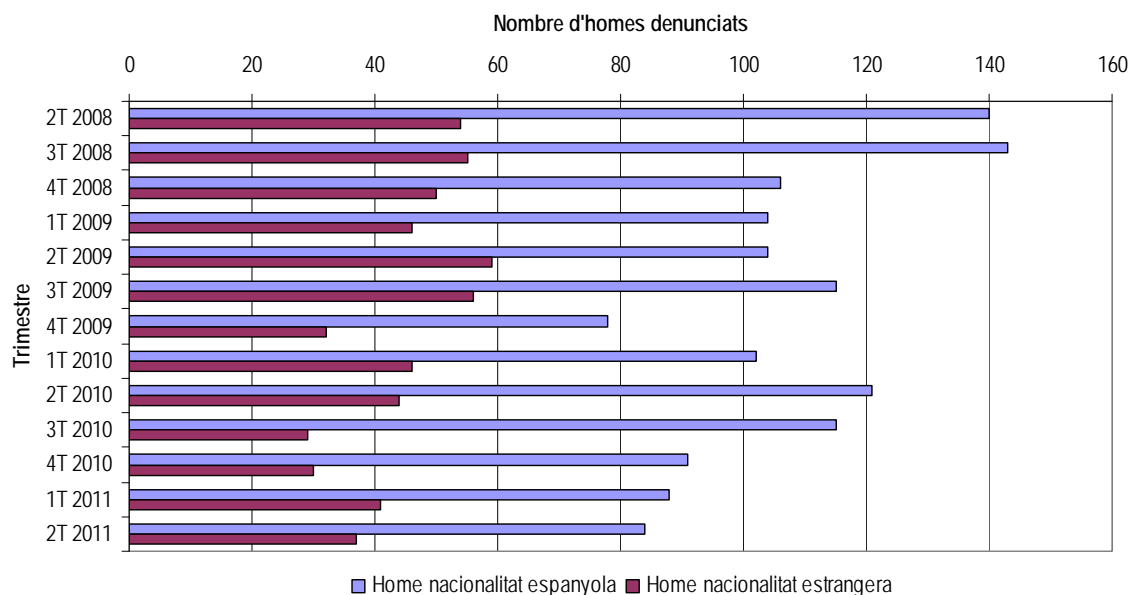
Font: OC-BL, a partir de les dades del Observatorio contra la Violencia Doméstica y de Género (CGPJ).

Gràfic 17: Evolució trimestral d'OP segons estat. Baix Llobregat 2008-2011



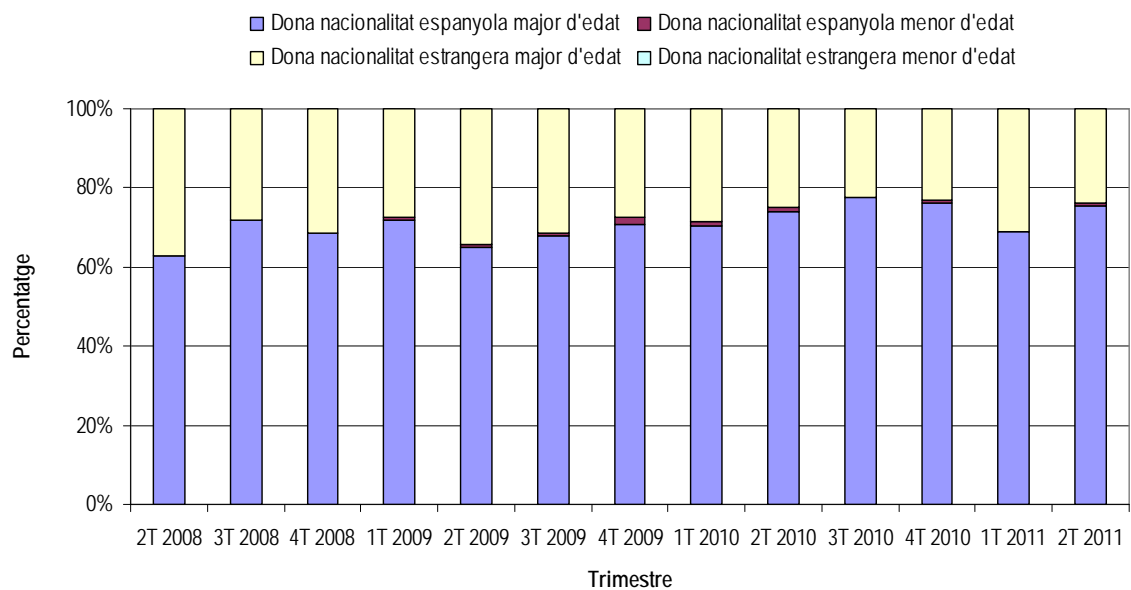
Font: OC-BL, a partir de les dades del Observatorio contra la Violencia Doméstica y de Género (CGPJ).

Gràfic 18: Evolució trimestral de les OP segons nacionalitat del denunciat. Baix Llobregat 2008-2011



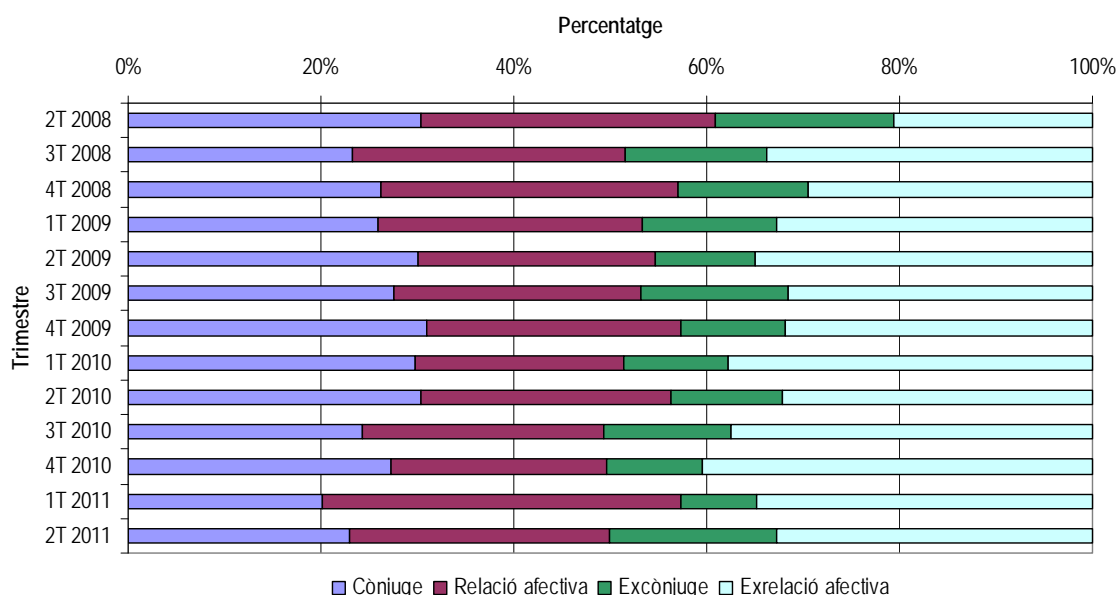
Font: OC-BL, a partir de les dades del Observatorio contra la Violencia Doméstica y de Género (CGPJ).

Gràfic 19: Evolució trimestral de les OP segons la nacionalitat i l'edat de la víctima. Baix Llobregat 2008-2011



Font: OC-BL, a partir de les dades del Observatorio contra la Violencia Doméstica y de Género (CGPJ).

Gràfic 20: Evolució trimestral de les OP segons la relació amb l'agressor. Baix Llobregat 2008-2011



Font: OC-BL, a partir de les dades del Observatorio contra la Violencia Doméstica y de Género (CGPJ).

6.2.- COMENTARI DE LES DADES

El segon trimestre de 2011 supera les 428 **denúncies** de l'anterior trimestre, arribant a 444. Al llarg dels trimestres, la forma majoritària d'interposar la denúncia ha estat per atestat policial de la víctima. La segona forma més utilitzada per a la interposició de denúncies varia al llarg del temps, compartint-se entre: directament per la víctima, per atestat policial directe de la policia o bé per informe de lesions.

Com a tendència general, respecte el trimestre anterior el nombre d'homes **condemnats** de nacionalitat espanyola ha disminuït. En aquest segon trimestre de 2011 el nombre de condemnats estrangers s'ha mantingut. Pel que fa al nombre d'**absolts** han augmentat respecte el trimestre anterior. Tant en el cas dels condemnats com dels absolts, en l'àmplia majoria dels casos el nombre d'homes de nacionalitat espanyola supera el de nacionalitat estrangera.

Les xifres registrades d'**assumpes penals d'ingrés directe** de violència de gènere i/o domèstica apunten un increment en el nombre d'assumpes penals ingressats directament al Baix Llobregat i a Catalunya respecte el primer trimestre de 2011.

Han augmentat les **faltes**, registrant-se, aquest trimestre, les xifres més baixes de vexació. Pel que fa als **delictes**, a l'inici del període estudiat la categoria de "Lesions i maltractaments" ha anat creixent en importància, arribant a ser la principal forma de delicte, tendència només trencada pel primer trimestre del 2009. Durant els últims vuit trimestres aquesta categoria es manté com a majoritària.

Els **assumpes civils d'ingrés directe** presenten una evolució amb augments i disminucions. Així, es trenca la tendència creixent de l'anterior trimestre al Baix Llobregat, disminuint els assumpes civils d'ingrés directe però augmentant a Catalunya. En relació al **tipus d'assumpes civils**, al llarg dels trimestres els principals assumpes civils són els divorcis no consensuats, la custòdia de fills menors no matrimonials no consensuats i la categoria d'altres assumpes civils.

El nombre d'**ordres de protecció** interposades durant el segon trimestre del 2011 es manté dins dels estàndards del període estudiat. Durant els trimestres observats l'ordre de protecció és majoritàriament a instància de la víctima, sent la resta de vies molt minoritàries i fins i tot absents en algun trimestre. L'evolució del nombre d'ordres de protecció adoptades i denegades semblen seguir una mateixa tendència al llarg dels trimestres, sent el nombre d'ordres de protecció adoptades sempre major que el de denegades. Durant aquest darrer trimestre, el nombre d'ordres de protecció adoptades i les ordres de protecció denegades han disminuït. El nombre d'ordres de protecció pendents es manté inexistent al llarg dels trimestres.

En tots els trimestres observats el nombre d'**homes denunciats amb OP** de nacionalitat espanyola és superior al d'homes denunciats amb nacionalitat estrangera, cal destacar que el nombre de denunciats amb OP ha disminuït respecte l'anterior trimestre . El mateix passa en el cas de les víctimes, ja que el percentatge de **dones víctimes amb OP** de nacionalitat espanyola supera al de dones amb nacionalitat estrangera en tots els trimestres, sent pràcticament totes elles majors d'edat. Pel que fa al tipus de **relació amb l'agressor**, la proporció de víctimes que han estat agredides pel seu cònjuge, excònjuge, parella o exparella varia al llarg del temps. Així, aquest trimestre és el

primer en el que la proporció d'agressors que mantenen o mantenen una relació amb la víctima és la mateixa. Tot i això, el 32,8% dels agressors havien mantingut una relació afectiva amb la víctima, sent l'ex relació afectiva la més freqüent a la comarca aquest trimestre.

ANNEX

ANNEX 1: PARTITS JUDICIALS DEL BAIX LLOBREGAT

Partit Judicial	Jutjats i Tribunals	Municipis	Població femenina 10**
Martorell	4	Abrebra	5.564
Nº1 de Barcelona		Castellví de Rosanes	871
		Collbató	1.968
		Esparreguera	10.773
		Martorell	12.928
		Olesa de Montserrat	11.703
		Sant Andreu de la Barca	13.176
		Sant Esteve Sesrovires	3.602
		Masquefa*	-
		TOTAL	60.585
Sant Boi de Llobregat	4	Sant Boi de Llobregat	41.501
Nº 12 de Barcelona		Sant Climent de Llobregat	1.896
		Santa Coloma de Cervelló	3.973
		Torrelles de Llobregat	2.764
		TOTAL	50.134
Sant Feliu de Llobregat	7	Cervelló	4.244
Nº 16 de Barcelona		Corbera de Llobregat	6.960
		Molins de Rei	12.405
		Pallejà	5.566
		La Palma de Cervelló	1.529
		El Papiol	1.985
		Sant Feliu de Llobregat	22.061
		Sant Joan Despí	16.487
		Sant Vicenç dels Horts	13.953
		Vallirana	7.103
		TOTAL	92.293
Cornellà de Llobregat	4	Cornellà de Llobregat	43.885
Nº 20 de Barcelona			
		TOTAL	43.885
Gavà	6	Begues	3.187
Nº 21 de Barcelona		Castelldefels	31.163
		Gavà	23.362
		Viladecans	31.973
		TOTAL	89.685
Esplugues de Llobregat	2	Esplugues de Llobregat	23.880
Nº 23 de Barcelona		Sant Just Desvern	8.325
		TOTAL	32.205
El Prat de Llobregat	4	El Prat de Llobregat	31.965
Nº25 de Barcelona			
		TOTAL	31.965

Font: OC-BL, a partir de les dades del Consejo General de los Procuradores de Tribunales, 2003. <http://www.cgpe.es/provincia>

* Masquefa no pertany a la comarca del Baix Llobregat, malgrat que es computen les dades a nivell comarcal, la qual cosa suposa una petita variació

**Font: OC-BL, a partir de les dades de l'Institut d'Estadística de Catalunya, 2010

ANNEX 2: GLOSSARI DE TERMES

ASSUMPTES PENALS: són un tipus d'assumpte judicial. Entre els assumptes penals trobem les faltes (injúries, vexació injusta...) i els delictes (homicidi, lesions i maltractaments, contra la llibertat...) (Font: Codi Penal Espanyol).

ASSUMPTES CIVILS: són un tipus d'assumpte judicial. Entre els assumptes civils més comuns en temes de gènere trobem els divorcis, els separacions o les custòdies dels fills/es.

ATESTAT POLICIAL: "L'atestat és un conjunt de diligències de caràcter preventiu, breus i ordenades, fetes per la Policia Judicial en relació amb uns fets presumptament delictius, davant els quals s'han de dur a terme les tasques per descobrir els delinqüents i recollir els efectes, els instruments o les proves del delictes. Aquest document constitueix la base per al procediment penal." [VVAA (2004): L'Atestat Policial, Manual de Consulta. Col·lecció: Manuals de Formació Municipal 9. Diputació de Barcelona].

DELICTE DE VIOLÈNCIA DOMÈSTICA: exercici habitual de violència física o psíquica per part d'una persona sobre una altra que n'és o n'ha estat cònjuge, o hi està o hi ha estat lligada de forma estable per una relació d'afectivitat anàloga, o sobre els fills propis o del cònjuge o convivent, pupils, ascendents o incapaços amb els que convisqui o que es trobin subjectes a la potestat, tutela, curatela, acolliment o guarda de fet de l'una o l'altra (Font: LexCat. Web del Dept. de Justícia de la Generalitat de Catalunya).

HOME ABSOLT: home que després d'haver estat denunciat com a agressor per la víctima de violència masclista o altres passa per un procés judicial de caire administratiu, civil o penal i el /la jutge/ssa el declara innocent i/o que no hi ha proves suficients per a condemnar-lo.

HOME CONDEMNAT: home que després d'haver estat denunciat com a agressor per la víctima de violència masclista o altres passa per un procés judicial de caire administratiu, civil o penal i el/la jutge/ssa li imposa algun tipus de càrrec i/o condemna.

INCOAR: iniciar o començar quelcom. Donar començament a un procés o expedient (Font: web de DefiniciónLegal.com).

INFORME DE LESIONS: Informe de lesions: informe mèdic redactat per un professional dels serveis sanitaris, en el qual es dona constància de les lesions sofertes per la víctima. El personal sanitari té l'obligació de donar a conèixer a la policia possibles casos de maltractaments (Font: Llei 27/2003, de 31 de juliol, reguladora de l'ordre de protecció de les víctimes de violència domèstica).

INJÚRIA: "Delicte consistent en tota expressió o acció contra l'honor, el prestigi o el crèdit de les persones. Ofensa feta al nom, a l'honor, d'altri amb paraules o amb actes" (Font: Enciclopèdia Catalana).

JUDICI DE FALTES. és un procediment senzill i ràpid per enjudiciar les infraccions penals lleus denominades faltes, que es resol mitjançant un judici davant del jutjat d'instrucció. No és obligatòria la intervenció d'advocat i procurador, per la qual cosa la persona afectada pot acudir al jutjat i defensar els seus drets i interessats personalment. El termini per interposar la denúncia és de sis mesos. Quan es denuncien faltes relatives a la violència domèstica i alguns furtus, la policia cita les parts per al judici, que s'assenyala de forma immediata i se celebra al jutjat de guàrdia: judici immediat.

- Injúria: Imputació a algú d'un fet o qualitat en detriment de la seva fama o estima. En consideració a la seva gravetat pot ser delicte o falta.

- Vexació: Acció de maltractar, molestar, perseguir algú, perjudicar-lo o fer-lo patir.

(Font: LexCat. Web del Dept de Justícia).

ORDRE DE PROTECCIÓ: és una resolució judicial que, en els casos en què existeixin indicis fonamentats de la comissió de delictes o faltes de violència domèstica i existeixi una situació objectiva de risc per a la víctima, ordena la seva protecció mitjançant l'adopció de mesures cautelars civils i/o penals, a més d'activar les mesures d'assistència i protecció social necessàries. Entre les mesures penals trobem l'ordre d'allunyament, la prohibició de comunicació o la prohibició de tornar al lloc del delicte o residència de la víctima, entre d'altres (Font: Llei 27/2003, de 31 de juliol, reguladora de l'ordre de protecció de les víctimes de violència domèstica).

PARTIT JUDICIAL: és cadascuna de les divisions territorials que estableix l'Administració de Justícia, habitualment integrades per un o més municipis d'una mateixa província. A cada partit judicial existeix un òrgan judicial que assumeix les competències pròpies dels Jutjats de Violència contra les Dones (JVD). Per veure quin és el JVD que pertany a cada partit judicial o municipi, consulteu la pàgina web de l'Administració de Justícia: http://www10.gencat.net/pls/dji_org_just/p02.resultat_gene

VEXACIÓ: "En el codi vigent a l'estat espanyol, infracció castigada com a falta, consistent a amenaçar, perseguir, perjudicar o fer patir algú" (Font: Enciclopèdia Catalana).

VIOLÈNCIA DE GÈNERE: Violència que, com a manifestació de la discriminació, la situació de desigualtat i les relacions de poder dels homes sobre les dones, s'exerceix sobre aquestes últimes per part de qui són o hagin estat els seus cònjuges. Inclou tots els actes de violència física i psicològica, incloent-hi les agressions a la llibertat sexual, les amenaces, les coaccions o la privació arbitrària de llibertat (Font: Seguretat Social. Ministerio de Trabajo e Inmigración).