

Informe de violència contra les dones. Partits judicials del Baix Llobregat. DADES DEL CGPJ – SEGON TRIMESTRE 2012.

Dades més destacades

TRIMESTRALS

- En el segon trimestre de 2012 els partits judicials del Baix Llobregat van registrar **502** denúncies, el **85,1%** de les quals van ser rebudes per atestat policial amb denúncia de la víctima de violència masclista.
- El nombre d'homes **condemnats** ha estat de 26, el d'**absolts** 18.
- Durant el trimestre es van registrar 80 **assumpes civils d'ingrés directe** que representaven el **8,6%** dels registrats en el conjunt de Catalunya. Els principals assumptes civils són la **custòdia de fills menors no matrimonials no consensuats** i els **divorcis no consensuats**.
- El nombre d'**assumpes penals d'ingrés directe** registrat durant el trimestre va ser de 733, representant el **11,2%** del total del conjunt de Catalunya. Es van registrar 47 **faltes** i 702 **delictes** als partits judicials del Baix Llobregat. Les **lesions i maltractaments** han estat els delictes més registrats (el 90,2% del total de delictes).
- Es van iniciar 119 **ordres de protecció**, 110 incoades a instància de la víctima de violència masclista. Més de la meitat de les ordres de protecció van ser **adoptades** (56,3%).
- La majoria dels homes **denunciats (69,7%)** són de nacionalitat espanyola. **El 69,7%** de les víctimes de violència masclista a les que se'ls va activar una **ordre de protecció** eren majors d'edat i de nacionalitat espanyola.
- El 61,3% dels agressors als que s'ha aplicat una ordre de protecció havien mantingut una relació afectiva amb la víctima: 17,6% eren ex cònjuges i el 43,7% ex relació afectiva.

EVOLUCIÓ

- Respecte el trimestre anterior, es registren **37 denúncies més** de violència masclista i **6 renúncies menys** al procés.
- Els **assumpes civils d'ingrés directe** disminueixen lleugerament en el conjunt de Catalunya (-0,6% respecte el primer trimestre) i de manera més significativa en els partits judicials de la comarca (-23,8%).
- Augmenten els **assumpes penals d'ingrés directe** en els partits judicials de la comarca respecte l'anterior trimestre (2,6%) com també en el conjunt de Catalunya (un 9,5%).
- Disminueix el nombre d'**ordres de protecció** interposades. Augmenta el pes de les ordres de protecció adoptades.

Les dades publicades en l'informe de violència contra les dones corresponen a les dades publicades per l'[Observatorio contra la violencia doméstica y de género](#) del Consejo General del Poder Judicial. Les dades del CGPJ es publiquen trimestralment. Des del 2004 s'incorpora a les estadístiques del CGPJ els processos en matèria de violència domèstica, ordres de protecció i processos civils. Les estadístiques es publiquen trimestralment desglossades per Tribunals Superiors de Justícia, províncies i partits judicials.

Al final del document trobareu el glossari de conceptes i el detall dels municipis que comprenen els partits judicials del Baix Llobregat.

DENÚNCIES i RENÚNCIES Per a major informació consulteu el glossari de termes ([Annex 2](#))

Taula 1. Nombre de denúncies i renúncies. Baix Llobregat. 2n trimestre 2012.

	Denúncies rebudes	Renúncies al procés	Ràtio renúncies/denúncies
Partits Judicials			
Martorell	68	15	0,00
Sant Boi de Llobregat	42	0	0,00
Sant Feliu de Llobregat	122	5	0,22
Cornellà de Llobregat	52	6	0,19
Gavà	150	11	0,07
Esplugues de Llobregat	13	0	0,00
El Prat de Llobregat	55	6	0,11
Baix Llobregat	502	43	0,08
Catalunya	4.572	331	0,14
Espanya	32.704	2.241	0,07

Font: OC-BL, a partir de les dades del Observatorio contra la Violencia Doméstica y de Género (CGPJ).

Taula 2. Tipus de denúncies rebudes. Baix Llobregat. 2n trimestre 2012.

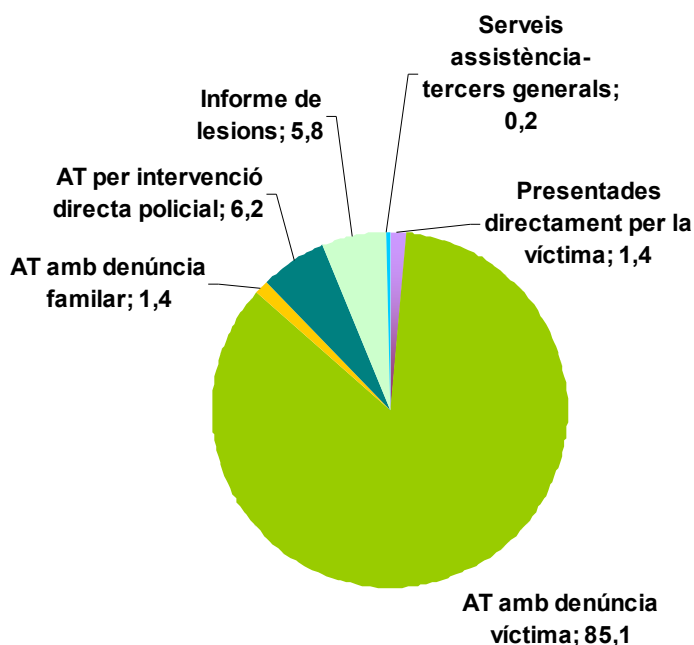
	Presentades directament per la víctima*	Presentades directament per familiars*	AT** amb denúncia víctima	AT** amb denúncia familiar	AT** per intervenció directa policial	Informe de lesions	Serveis assistència-tercers generals
Partits Judicials							
Martorell	4	0	53	0	5	5	1
Sant Boi de Llobregat	0	0	31	0	0	11	0
Sant Feliu de Llobregat	0	0	117	0	5	0	0
Cornellà de Llobregat	0	0	51	0	1	0	0
Gavà	0	0	130	7	4	9	0
Esplugues de Llobregat	0	0	13	0	0	0	0
El Prat de Llobregat	3	0	32	0	16	4	0
Baix Llobregat	7	0	427	7	31	29	1
Catalunya	331	5	3.140	43	660	364	29
Espanya	2.241	59	21.118	272	4.694	3.717	603

*Presentades directament al Jutjat de Guàrdia

**AT: Atestat Policial

Font: OC-BL, a partir de les dades del Observatorio contra la Violencia Doméstica y de Género (CGPJ).

Gràfic 1. Distribució de denúncies segons tipus de recepció. Baix Llobregat. 2n trimestre 2012.



Font: OC-BL a partir de les dades del Observatorio contra la Violencia Doméstica y de Género (CGPJ).

Taula 3. Nombre d'homes condemnats i absolts segons nacionalitat. Baix Llobregat. 2n trimestre 2012.

Partits Judicials	Condemnats		Absolts	
	Nacionalitat espanyola	Nacionalitat estrangera	Nacionalitat espanyola	Nacionalitat estrangera
Martorell	3	1	3	0
Sant Boi de Llobregat	1	3	1	4
Sant Feliu de Llobregat	2	1	1	0
Cornellà de Llobregat	1	1	4	1
Gavà	9	0	4	0
Esplugues de Llobregat	2	0	0	0
El Prat de Llobregat	2	0	0	0
Baix Llobregat	20	6	13	5
Catalunya	283	129	164	48
Espanya	2.764	1.156	1.171	271

Font: OC-BL, a partir de les dades del Observatorio contra la Violencia Doméstica y de Género (CGPJ).

ASSUMPTES CIVILS. Per a major informació consulteu el glossari de termes ([Annex 2](#))

Taula 4. Tipus d'assumpes civils ingressats als Jutjats de Violència contra les Dones. Baix Llobregat. 2n trimestre 2012.

	Divorcis consensuats	Divorcis NO consensuats	Separacions mutu acord	Separacions contencioses	Modificació mesures consensuades	Modificació mesures NO consensuades	Custòdia fills menors NO matrimonials consensuats	Custòdia fills menors NO matrimonials NO consensuats	Altres	Total
Partits Judicials										
Martorell	0	1	0	0	0	1	0	4	8	14
Sant Boi de Llobregat	0	1	0	0	0	0	0	3	3	7
Sant Feliu de Llobregat	1	2	0	1	0	2	1	3	7	17
Cornellà de Llobregat	1	1	0	0	0	1	1	4	3	11
Gavà	1	8	0	0	0	2	0	5	11	27
Esplugues de Llobregat	0	0	0	0	0	0	0	0	0	0
El Prat de Llobregat	0	1	0	0	0	1	0	0	2	4
Baix Llobregat	3	14	0	1	0	7	2	19	34	80
Catalunya	36	217	2	12	5	76	23	159	396	926
Espanya	131	1.324	27	70	49	522	128	857	2.077	5.185

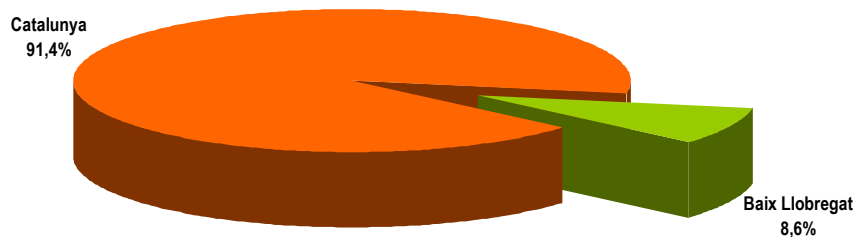
Font: OC-BL, a partir de les dades del Observatorio contra la Violencia Doméstica y de Género (CGPJ).

Taula 5. Assumpes civils segons tipus de procés. Baix Llobregat. 2n trimestre 2012.

	Ingressats directament	Ingressats procedents d'altres òrgans	Reoberts	Resultats	Pendents de finalitzar
Partits Judicials					
Martorell	14	0	0	12	29
Sant Boi de Llobregat	7	0	0	7	9
Sant Feliu de Llobregat	17	0	0	22	18
Cornellà de Llobregat	11	0	0	11	7
Gavà	27	0	0	40	35
Esplugues de Llobregat	0	0	0	0	5
El Prat de Llobregat	4	0	0	7	14
Baix Llobregat	80	0	0	99	117
Catalunya	926	5	0	1.006	1.648
Espanya	5.185	136	0	5.655	9.743

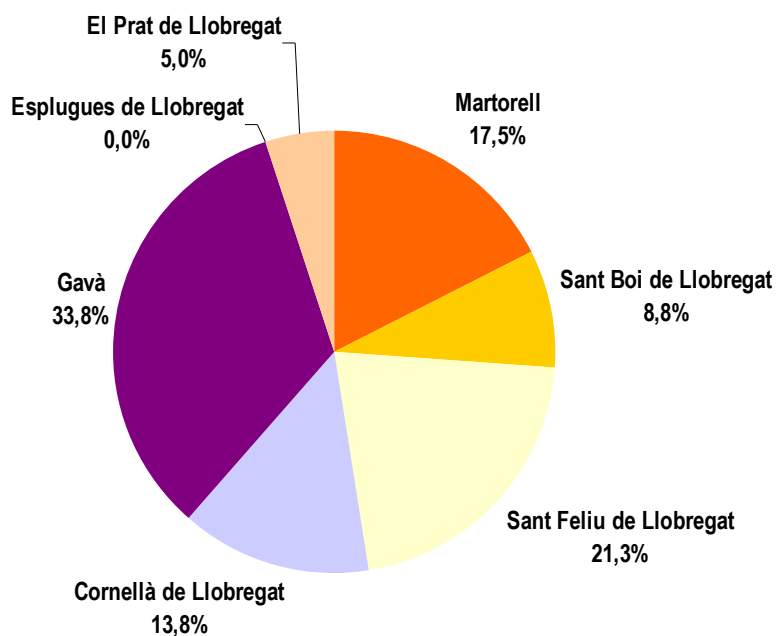
Font: OC-BL, a partir de les dades del Observatorio contra la Violencia Doméstica y de Género (CGPJ).

Gràfic 2. Assumptes civils ingressats directament al Baix Llobregat en relació a la resta de Catalunya. 2n trimestre 2012.



Font: OC-BL a partir de les dades del Observatorio contra la Violencia Doméstica y de Género (CGPJ).

Gràfic 3. Distribució d'assumptes civils ingressats directament per partits judicials del Baix Llobregat. 2n trimestre 2012.



Font: OC-BL a partir de les dades del Observatorio contra la Violencia Doméstica y de Género (CGPJ).

ASSUMPTES PENALS. Per a major informació consulteu el glossari de termes ([Annex 2](#))

Taula 6. Assumptes penals segons tipus de procés. Baix Llobregat. 2n trimestre 2012.

	Ingressats directament	Ingressats procedents d'altres òrgans	Reoberts	Resultos	Pendents de finalitzar
Partits Judicials					
Martorell	103	0	0	104	122
Sant Boi de Llobregat	100	0	0	101	81
Sant Feliu de Llobregat	162	0	0	170	74
Cornellà de Llobregat	76	0	0	79	54
Gavà	208	0	0	197	120
Esplugues de Llobregat	29	0	0	22	54
El Prat de Llobregat	55	0	0	58	42
BAIX LLOBREGAT	733	0	0	731	547
Catalunya	6.567	499	75	7.473	4.619
Espanya	41.014	6.025	311	48.067	32.694

Font: OC-BL, a partir de les dades del Observatorio contra la Violència Domèstica i de Gènere (CGPJ).

Taula 7. Tipus de faltes ingressades als Jutjats de Violència contra les Dones. Baix Llobregat. 2n trimestre 2012.

	Injúries	Vexació injusta	Altres	Total
Partits Judicials				
Martorell	3	0	0	3
Sant Boi de Llobregat	2	2	3	7
Sant Feliu de Llobregat	1	0	2	3
Cornellà de Llobregat	2	4	0	6
Gavà	8	1	3	12
Esplugues de Llobregat	0	2	11	13
El Prat de Llobregat	1	2	0	3
Baix Llobregat	17	11	19	47
Catalunya	241	108	113	462
Espanya	1.180	1.346	457	2.983

Font: OC-BL, a partir de les dades del Observatorio contra la Violència Domèstica i de Gènere (CGPJ).

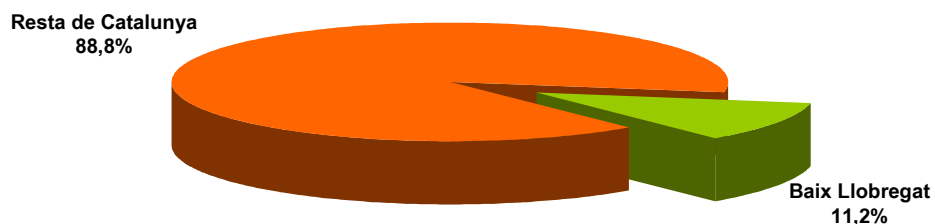
Taula 8. Tipus de delictes ingressats als Jutjats de Violència contra les Dones. Baix Llobregat. 2n trimestre 2012.

	Homicidi	Lesions i maltractament*	Contra la llibertat	Contra la llibertat sexual	Contra la integritat moral	Trencament de penes	Trencament de mesures	Altres	Total
Partits Judicials									
Martorell	0	48	19	0	0	0	1	0	68
Sant Boi de Llobregat	0	67	0	0	0	0	0	0	67
Sant Feliu de Llobregat	0	61	10	0	0	2	0	0	73
Cornellà de Llobregat	0	50	0	0	0	0	1	1	52
Gavà	0	355	16	0	0	3	5	3	382
Esplugues de Llobregat	0	13	0	0	0	0	0	0	13
El Prat de Llobregat	2	39	4	0	2	0	0	0	47
Baix Llobregat	2	633	49	0	2	5	7	4	702
Catalunya	10	4.630	454	66	187	98	147	197	5.789
Espanya	28	27.278	3.078	215	797	545	1.042	1.950	34.933

* Suma del nombre de delictes de lesions i maltractaments contemplats als articles 153, 173, 148 i següents del Codi Penal.

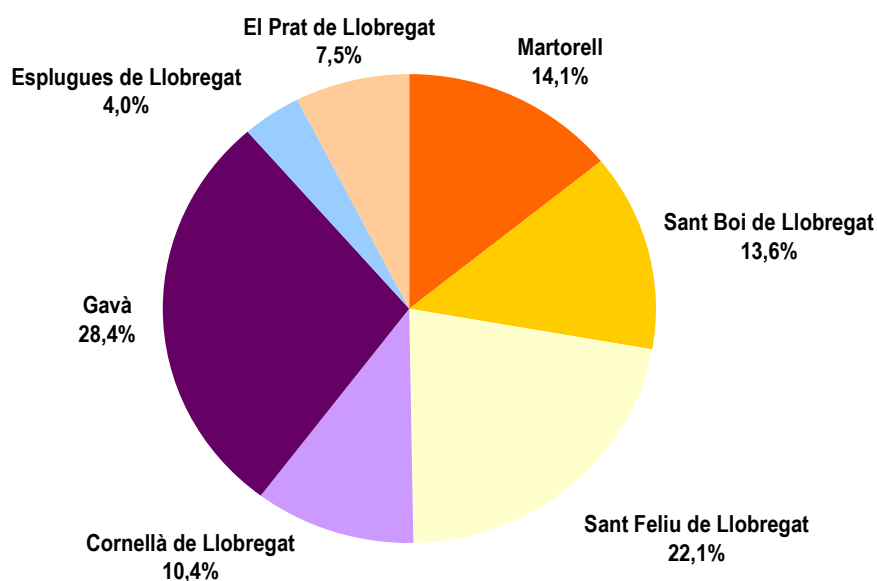
Font: OC-BL, a partir de les dades del Observatorio contra la Violència Domèstica i de Gènere (CGPJ).

Gràfic 4. Assumptes penals ingressats directament al Baix Llobregat en relació a la resta de Catalunya. 2n trimestre 2012.



Font: OC-BL a partir de les dades del Observatorio contra la Violencia Doméstica y de Género (CGPJ).

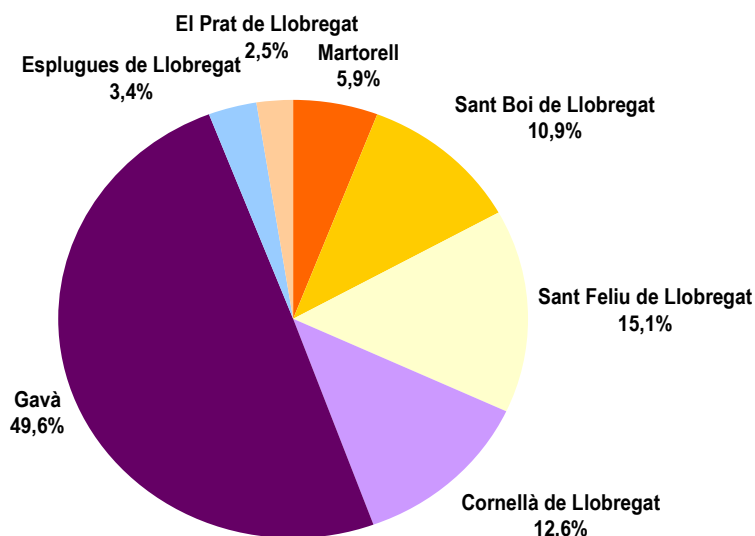
Gràfic 5. Distribució d'assumptes penals ingressats directament per partits judicials del Baix Llobregat. 2n trimestre 2012.



Font: OC-BL a partir de les dades del Observatorio contra la Violencia Doméstica y de Género (CGPJ)

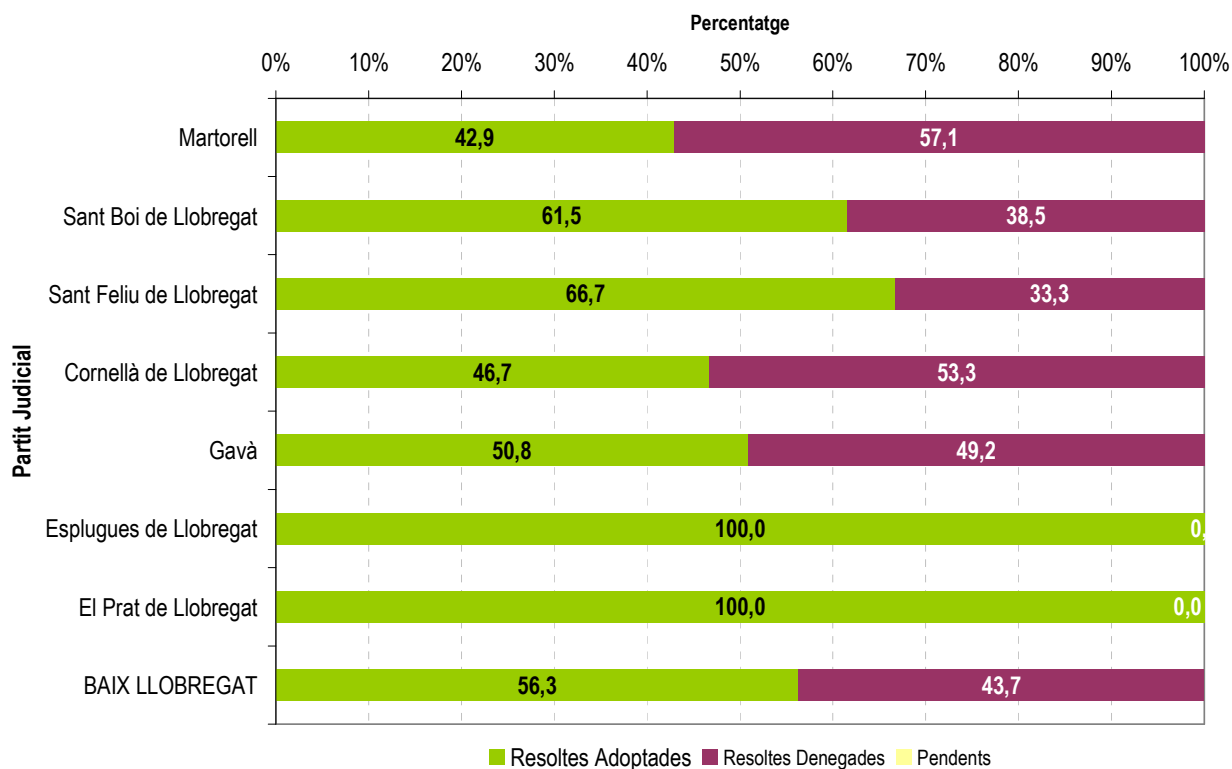
ORDRES DE PROTECCIÓ. Per a major informació consulteu el glossari de termes ([Annex 2](#))

Gràfic 6. Distribució de les ordres de protecció incoades per partits judicials del Baix Llobregat. 2n trimestre 2012.



Font: OC-BL a partir de les dades del Observatorio contra la Violencia Doméstica y de Género (CGPJ).

Gràfic 7. Distribució de les OP segons estat i partits judicials del Baix Llobregat. 2n trimestre 2012.



Font: OC-BL a partir de les dades del Observatorio contra la Violencia Doméstica y de Género (CGPJ).

Taula 9. Ordres de protecció incoades segons instància. Baix Llobregat. 2n trimestre 2012.

Ordres de Protecció incoades a instància de:						
	Víctima	Altres persones	Ministeri Fiscal	D'ofici	Administració	Total
Partits Judicials						
Martorell	7	0	0	0	0	7
Sant Boi de Llobregat	13	0	0	0	0	13
Sant Feliu de Llobregat	18	0	0	0	0	18
Cornellà de Llobregat	15	0	0	0	0	15
Gavà	50	7	2	0	0	59
Esplugues de Llobregat	4	0	0	0	0	4
El Prat de Llobregat	3	0	0	0	0	3
Baix Llobregat	110	7	2	0	0	119
Catalunya	1.493	16	71	9	0	1.589
Espanya	8.601	56	428	51	3	9.139

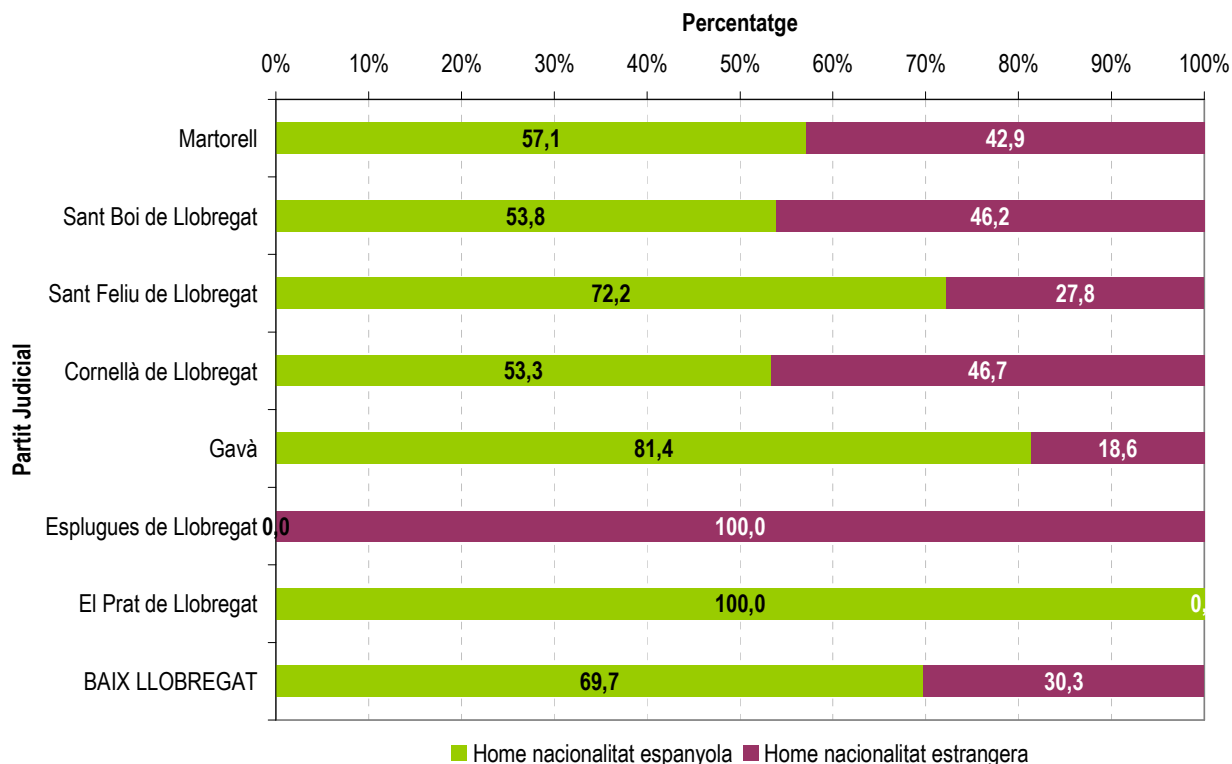
Font: OC-BL, a partir de les dades del Observatorio contra la Violencia Doméstica y de Género (CGPJ).

Taula 10.OP segons denunciat i nacionalitat. Baix Llobregat. 2n trimestre 2012.

	Denunciat: Home nacionalitat espanyola	Denunciat: Home nacionalitat estrangera	Total
Partits Judicials			
Martorell	4	3	7
Sant Boi de Llobregat	7	6	13
Sant Feliu de Llobregat	13	5	18
Cornellà de Llobregat	8	7	15
Gavà	48	11	59
Esplugues de Llobregat	0	4	4
El Prat de Llobregat	3	0	3
Baix Llobregat	83	36	119
Catalunya	960	629	1.589
Espanya	6.058	3.078	9.136

Font: OC-BL, a partir de les dades del Observatorio contra la Violencia Doméstica y de Género (CGPJ).

Gràfic 8. Distribució de les OP segons denunciat, nacionalitat i partits judicials del Baix Llobregat. 2n trimestre 2012.



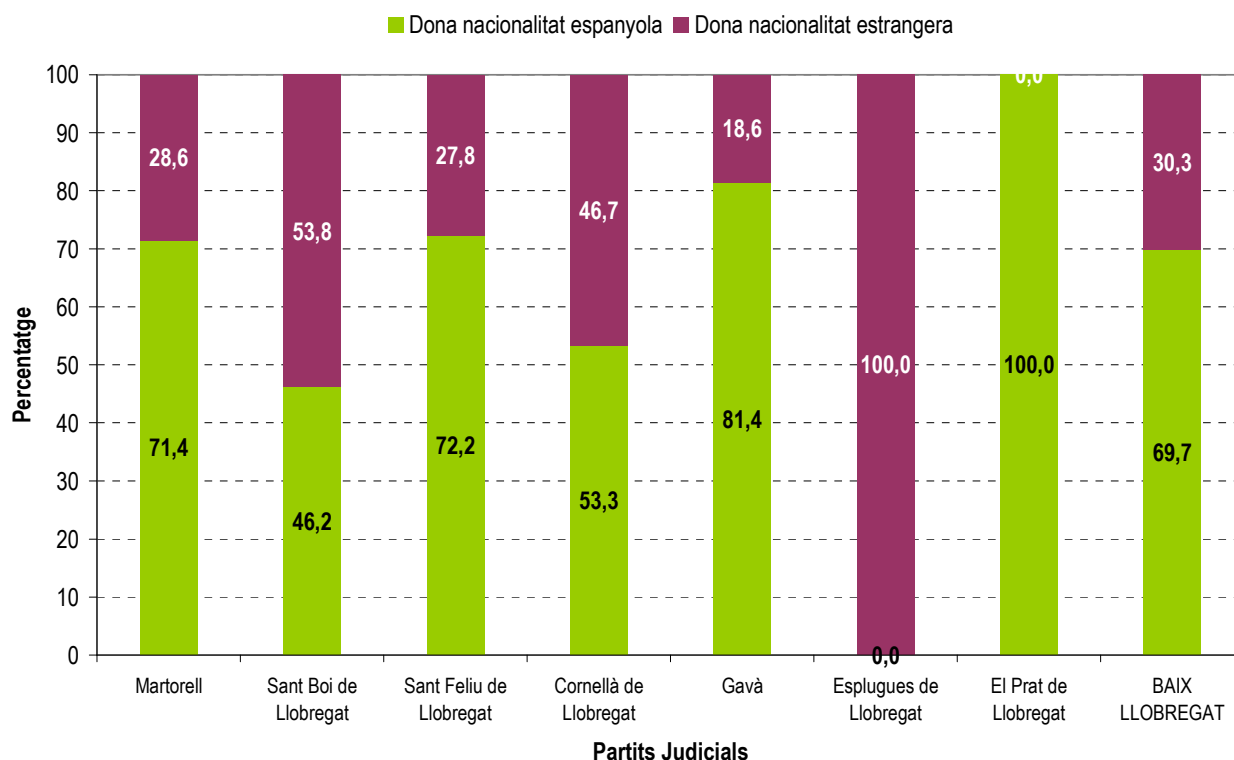
Font: OC-BL a partir de les dades del Observatorio contra la Violencia Doméstica y de Género (CGPJ).

Taula 11. OP segons víctima, nacionalitat i edat. Baix Llobregat. 2n trimestre 2012.

Partits Judicials	Víctima: Dona nacionalitat espanyola major d'edat	Víctima: Dona nacionalitat espanyola menor d'edat	Víctima: Dona nacionalitat estrangera major d'edat	Víctima: Dona nacionalitat estrangera menor d'edat	Total
	Martorell	5	0	2	
Sant Boi de Llobregat	6	0	7	0	13
Sant Feliu de Llobregat	13	0	5	0	18
Cornellà de Llobregat	8	0	7	0	15
Gavà	48	0	11	0	59
Esplugues de Llobregat	0	0	4	0	4
El Prat de Llobregat	3	0	0	0	3
Baix Llobregat	83	0	36	0	119
Catalunya	998	9	576	6	1.589
Espanya	6.021	87	2.925	107	9.140

Font: OC-BL, a partir de les dades del Observatorio contra la Violencia Doméstica y de Género (CGPJ).

Gràfic 9. Distribució de les OP segons víctima i nacionalitat per partits judicials del Baix Llobregat. 2n trimestre 2012.



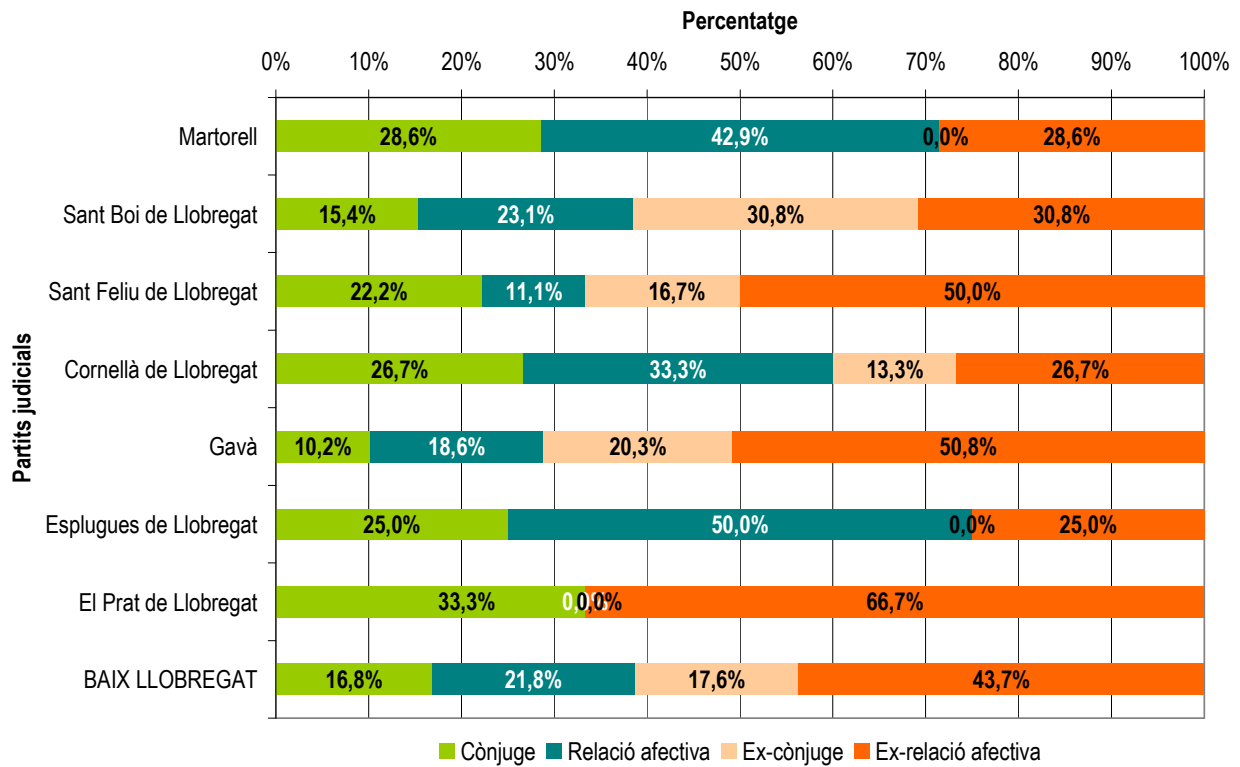
Font: OC-BL a partir de les dades del Observatorio contra la Violencia Doméstica y de Género (CGPJ).

Taula 12. OP segons tipus de relació amb l'agressor. 2n trimestre 2012.

Partits Judicials	Cònjuge	Ex-cònjuge	Relació afectiva	Ex-relació afectiva	Total
Martorell	2	0	3	2	7
Sant Boi de Llobregat	2	4	3	4	13
Sant Feliu de Llobregat	4	3	2	9	18
Cornellà de Llobregat	4	2	5	4	15
Gavà	6	12	11	30	59
Esplugues de Llobregat	1	0	2	1	4
El Prat de Llobregat	1	0	0	2	3
Baix Llobregat	20	21	26	52	119
Catalunya	418	199	476	496	1.589
Espanya	2.460	1.141	2.767	2.772	9.140

Font: OC-BL, a partir de les dades del Observatorio contra la Violencia Doméstica y de Género (CGPJ).

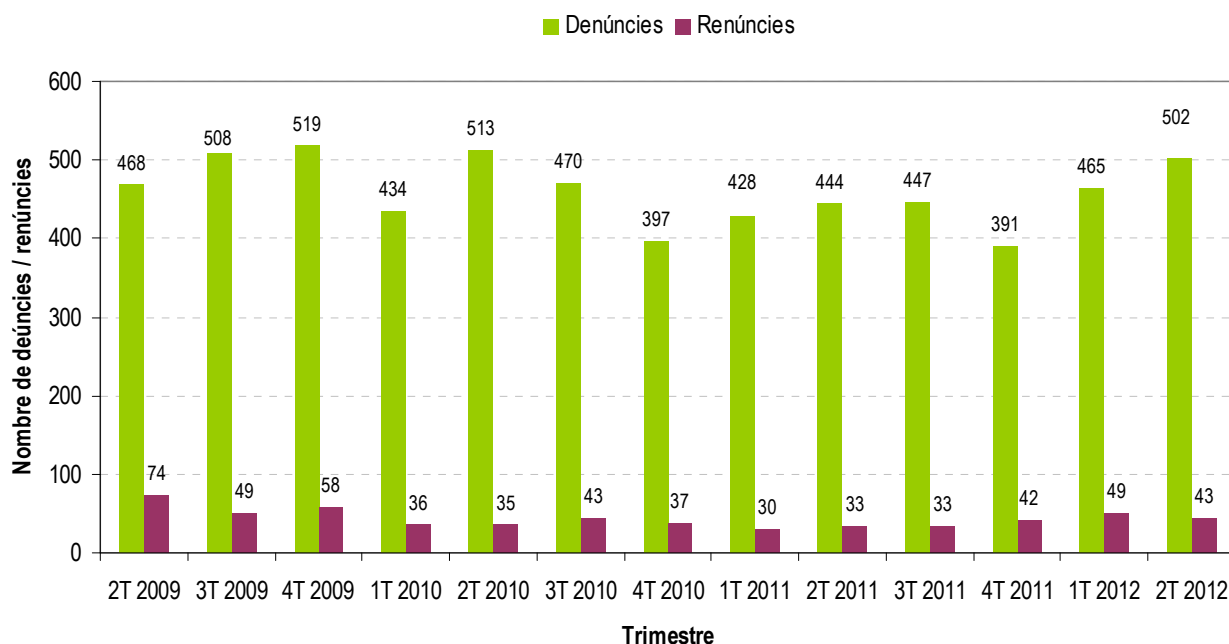
Gràfic 10. Distribució de les OP segons tipus de relació amb l'agressor per partits judicials del Baix Llobregat. 2n trimestre 2012.



Font: OC-BL a partir de les dades del Observatorio contra la Violencia Doméstica y de Género (CGPJ).

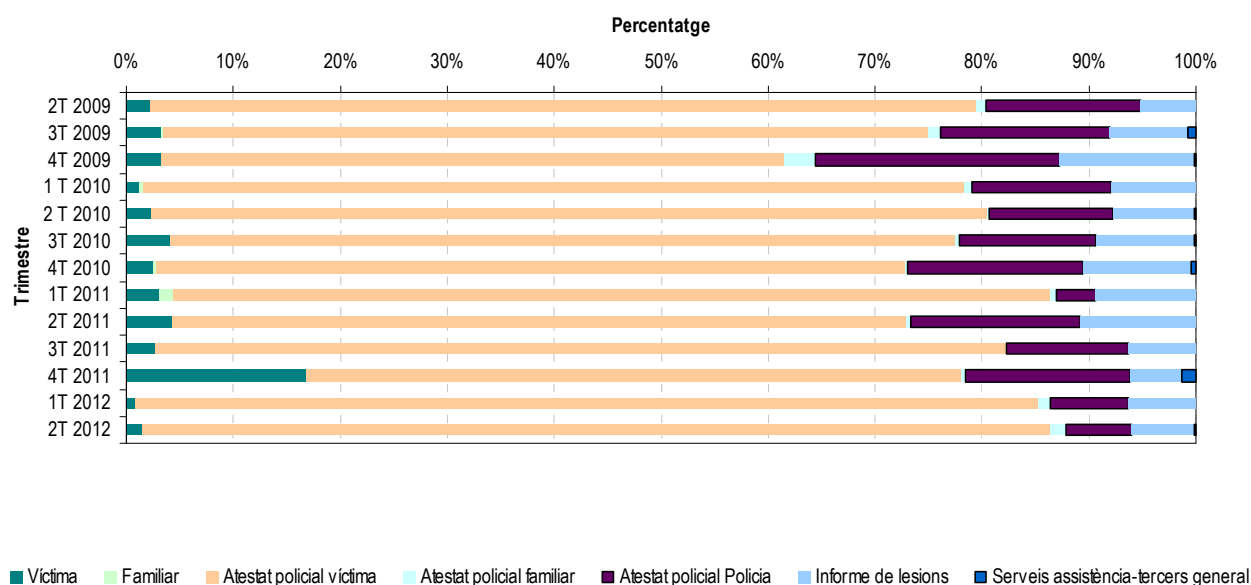
Evolució 2009-2012

Gràfic 11. Evolució trimestral denúncies i renúncies. Baix Llobregat 2009-2012.



Font: OC-BL a partir de les dades del Observatorio contra la Violencia Doméstica y de Género (CGPJ).

Gràfic 12. Evolució trimestral tipus de denúncies segons instància. Baix Llobregat 2009-2012.



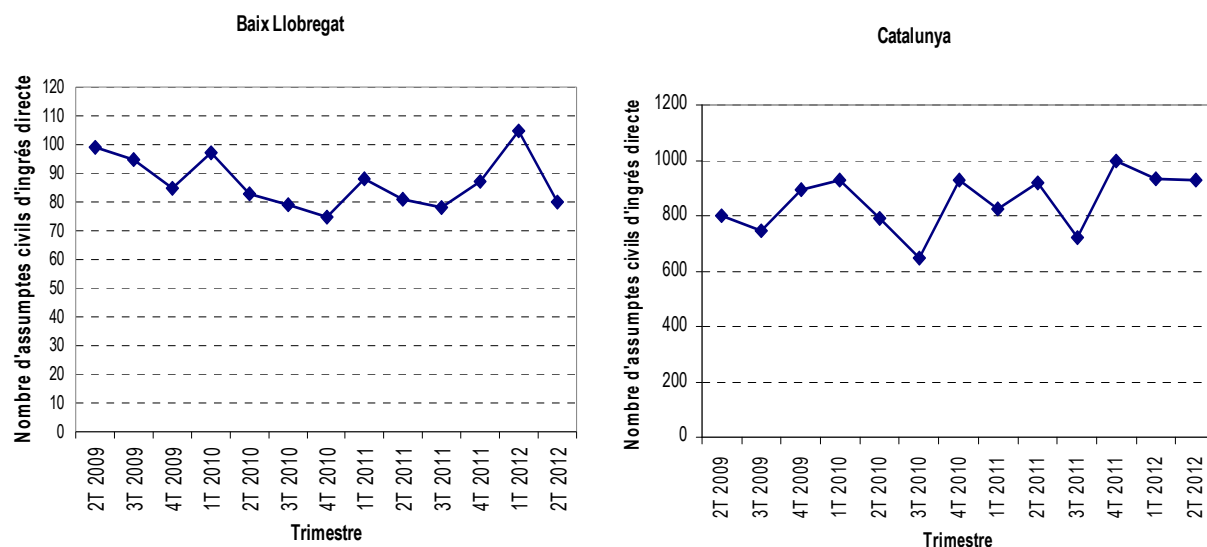
Font: OC-BL a partir de les dades del Observatorio contra la Violencia Doméstica y de Género (CGPJ).

Taula 13. Evolució trimestral nombre de condemnats i absolts. Baix Llobregat 2009-2012.

Trimestre	Condemnats i absolts per nacionalitat:							
	Condemnat nacionalitat espanyola		Condemnat nacionalitat estrangera		Absolt nacionalitat espanyola		Absolt nacionalitat estrangera	
	n	%	n	%	n	%	n	%
2T 2009	29	74,4	10	25,6	23	82,1	5	17,9
3T 2009	37	82,2	8	17,8	12	75,0	4	25,0
4T 2009	36	76,6	11	23,4	22	73,3	8	26,7
1T 2010	26	72,2	10	27,8	20	95,2	1	4,8
2T 2010	27	65,9	14	34,1	39	81,3	9	18,8
3T 2010	39	83,0	8	17,0	13	76,5	4	23,5
4T 2010	23	59,0	16	41,0	23	74,2	8	25,8
1T 2011	32	76,2	10	23,8	20	80,0	5	20,0
2T 2011	29	74,4	10	25,6	32	86,5	5	13,5
3T 2011	29	82,9	6	17,1	16	80,0	4	20,0
4T 2011	20	76,9	6	23,1	22	88,0	3	12,0
1T 2012	11	57,9	8	42,1	17	89,5	2	10,5
2T 2012	20	76,9	6	23,1	13	72,2	5	27,8

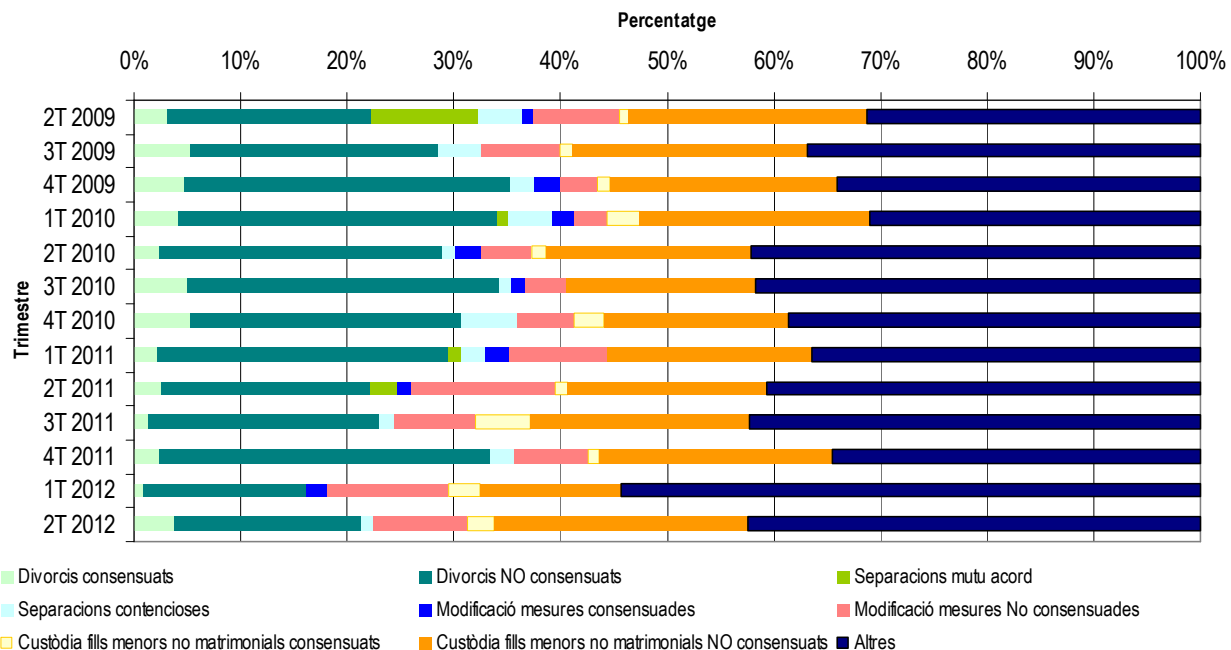
Font: OC-BL a partir de les dades del Observatorio contra la Violencia Doméstica y de Género (CGPJ).

Gràfic 13. Evolució trimestral d'assumpes civils. Baix Llobregat 2009-2012.



Font: OC-BL a partir de les dades del Observatorio contra la Violencia Doméstica y de Género (CGPJ).

Gràfic 14. Evolució trimestral d'assumptes civils segons tipologia. Baix Llobregat 2009-2012.



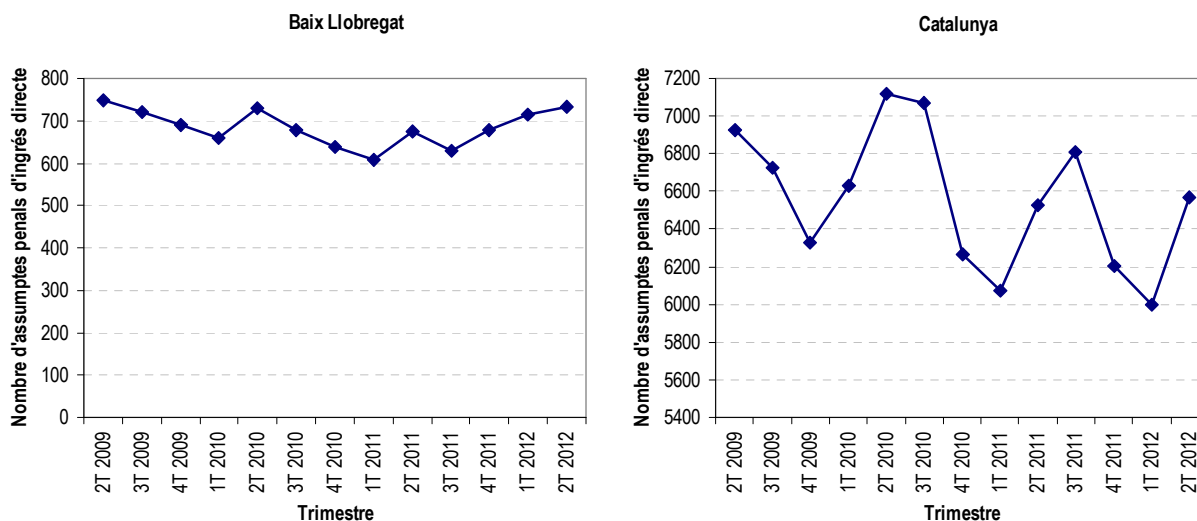
Font: OC-BL a partir de les dades del Observatorio contra la Violencia Doméstica y de Género (CGPJ).

Taula 14. Evolució trimestral nombre de condemnats i absolts. Baix Llobregat 2009-2012.

Trimestre	Tipus de faltes:					
	Injúries		Vexació		Altres faltes	
	n	%	n	%	n	%
2T 2009	16	34,8	8	17,4	22	47,8
3T 2009	18	36,0	8	16,0	24	48,0
4T 2009	18	38,3	11	23,4	18	38,3
1T 2010	17	34,0	18	36,0	15	30,0
2T 2010	28	51,9	11	20,4	15	27,8
3T 2010	27	65,9	8	19,5	6	14,6
4T 2010	19	29,7	16	25,0	29	45,3
1T 2011	19	50,0	16	42,1	3	7,9
2T 2011	30	50,8	7	11,9	22	37,3
3T 2011	25	51,0	13	26,5	11	22,4
4T 2011	25	47,2	17	32,1	11	20,8
1T 2012	24	60,0	9	22,5	7	17,5
2T 2012	17	36,2	11	23,4	19	40,4

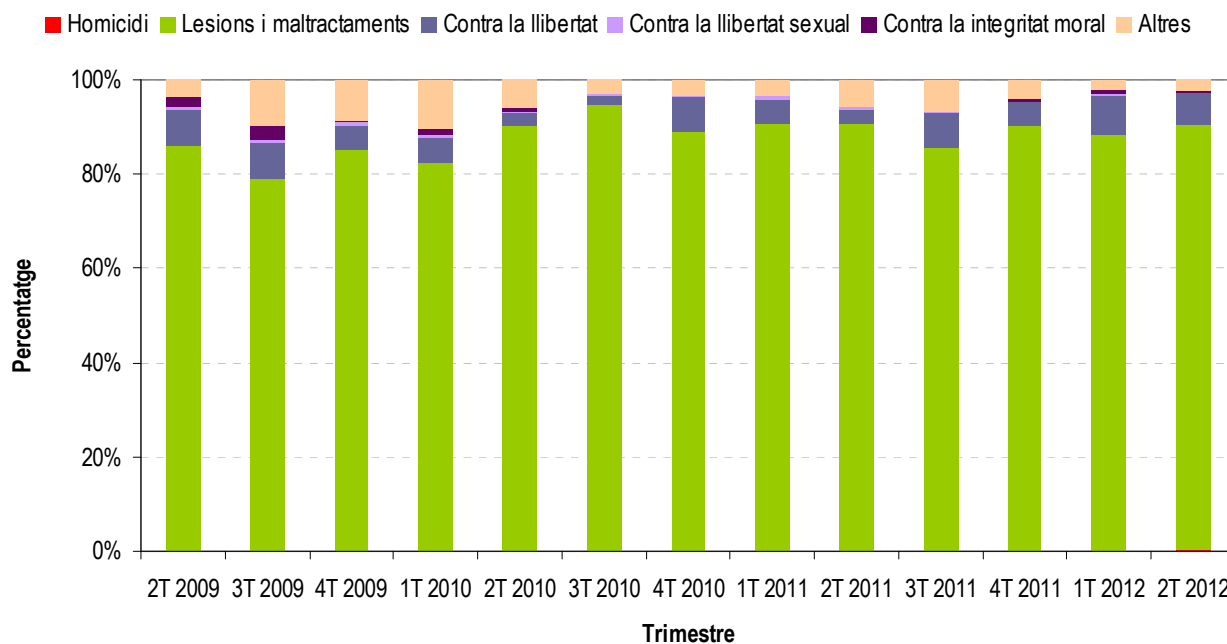
Font: OC-BL a partir de les dades del Observatorio contra la Violencia Doméstica y de Género (CGPJ).

Gràfic 15. Evolució trimestral d'assumptes penals. Baix Llobregat 2009-2012.



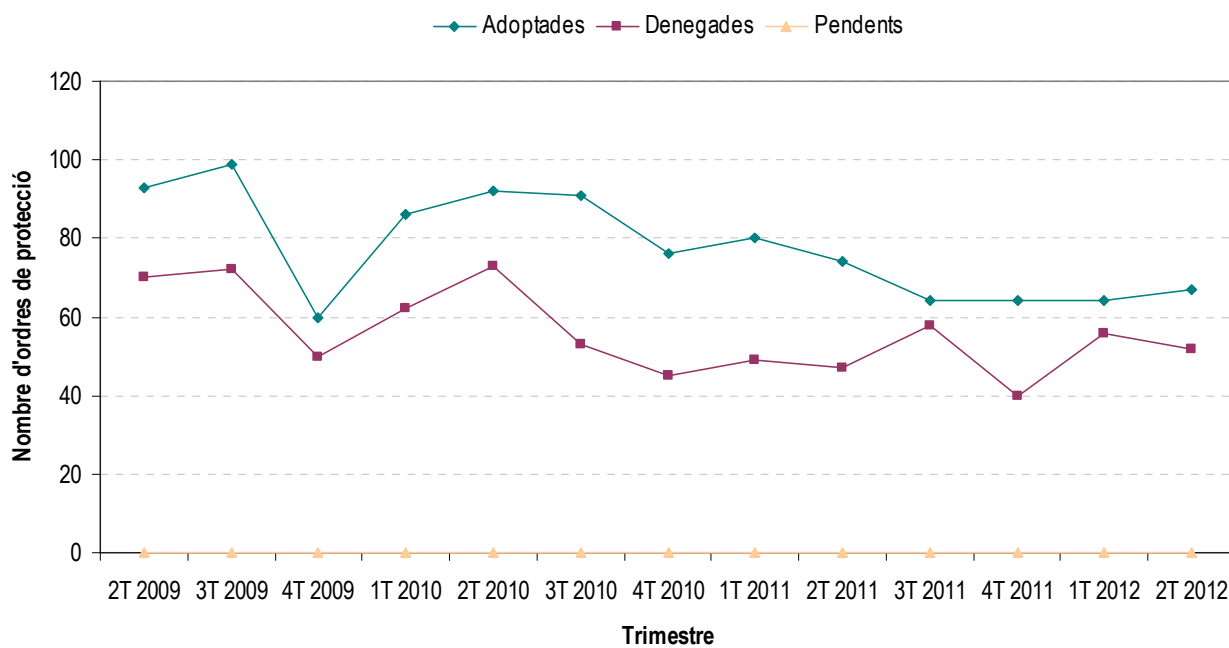
Font: OC-BL a partir de les dades del Observatorio contra la Violencia Doméstica y de Género (CGPJ).

Gràfic 16. Evolució trimestral d'assumptes penals segons tipologia. Baix Llobregat 2009-2012.



Font: OC-BL a partir de les dades del Observatorio contra la Violencia Doméstica y de Género (CGPJ).

Gràfic 17. Evolució trimestral d'Ordres de Protecció segons estat. Baix Llobregat 2009-2012.



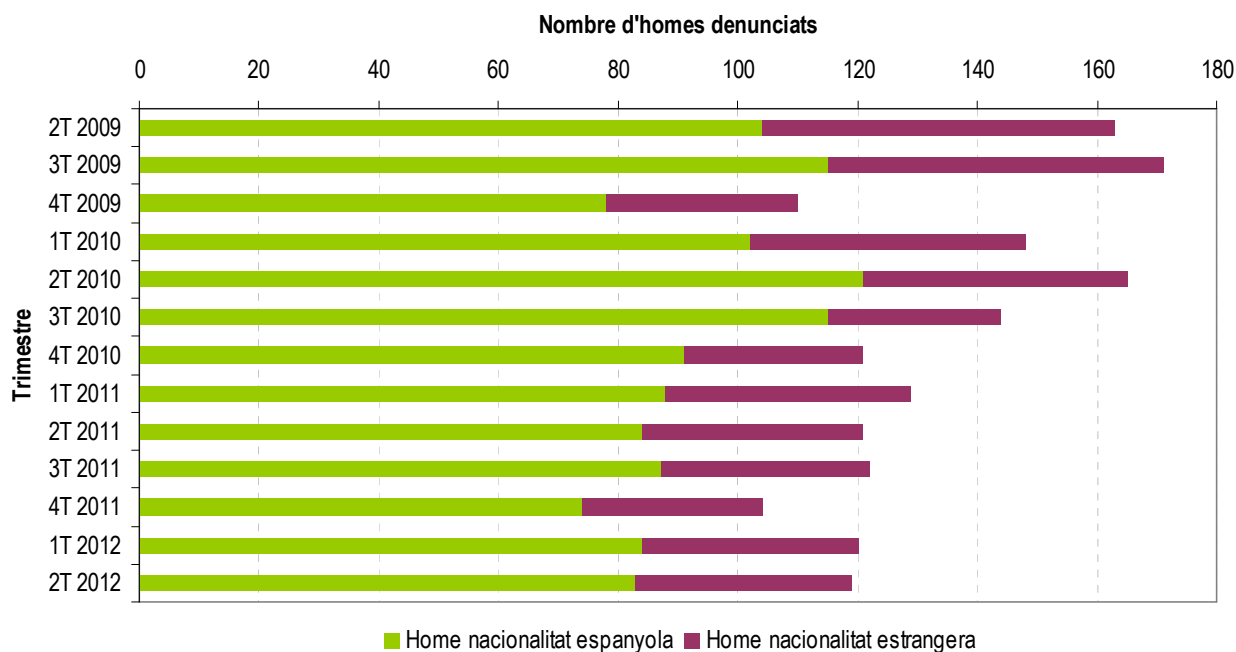
Font: OC-BL a partir de les dades del Observatorio contra la Violencia Doméstica y de Género (CGPJ).

Taula 15. Evolució trimestral d'OP incoades segons qui realitza la instància. Baix Llobregat 2009-2012.

Trimestre	Ordre de protecció a instància de:									
	Víctima		Altres		Ministeri		D'ofici		Administració	
	n	%	n	%	n	%	n	%	n	%
2T 2009	159	97,5	1	0,6	3	1,8	0	0,0	0	0,0
3T 2009	167	97,7	0	0,0	4	2,3	0	0,0	0	0,0
4T 2009	102	92,7	0	0,0	8	7,3	0	0,0	0	0,0
1T 2010	148	100,0	0	0,0	0	0,0	0	0,0	0	0,0
2T 2010	157	95,2	1	0,6	7	4,2	0	0,0	0	0,0
3T 2010	141	97,9	0	0,0	3	2,1	0	0,0	0	0,0
4T 2010	115	95,0	0	0,0	6	5,0	0	0,0	0	0,0
1T 2011	125	96,9	0	0,0	4	3,1	0	0,0	0	0,0
2T 2011	115	95,0	1	0,8	5	4,1	0	0,0	0	0,0
3T 2011	114	93,4	5	4,1	3	2,5	0	0,0	0	0,0
4T 2011	101	97,1	0	0,0	3	2,9	0	0,0	0	0,0
1T 2012	117	97,5	0	0,0	3	2,5	0	0,0	0	0,0
2T 2012	110	92,4	7	5,9	2	1,7	0	0,0	0	0,0

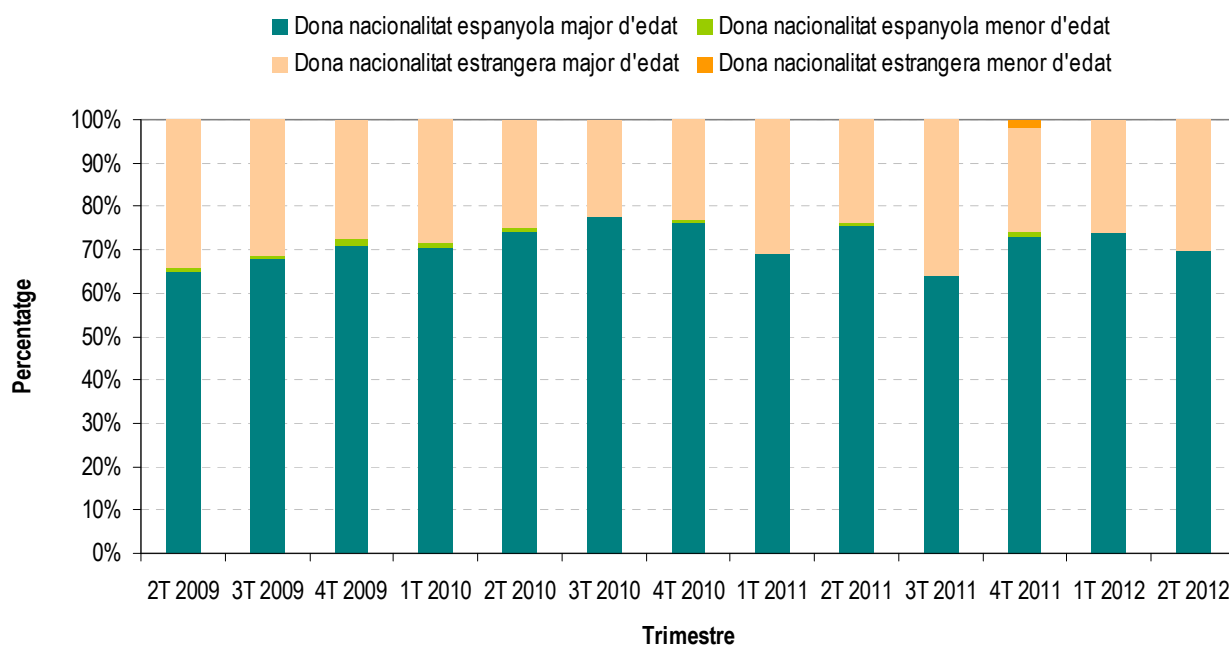
Font: OC-BL a partir de les dades del Observatorio contra la Violencia Doméstica y de Género (CGPJ).

Gràfic 18. Evolució trimestral d'OP segons nacionalitat del denunciat. Baix Llobregat 2009-2012.



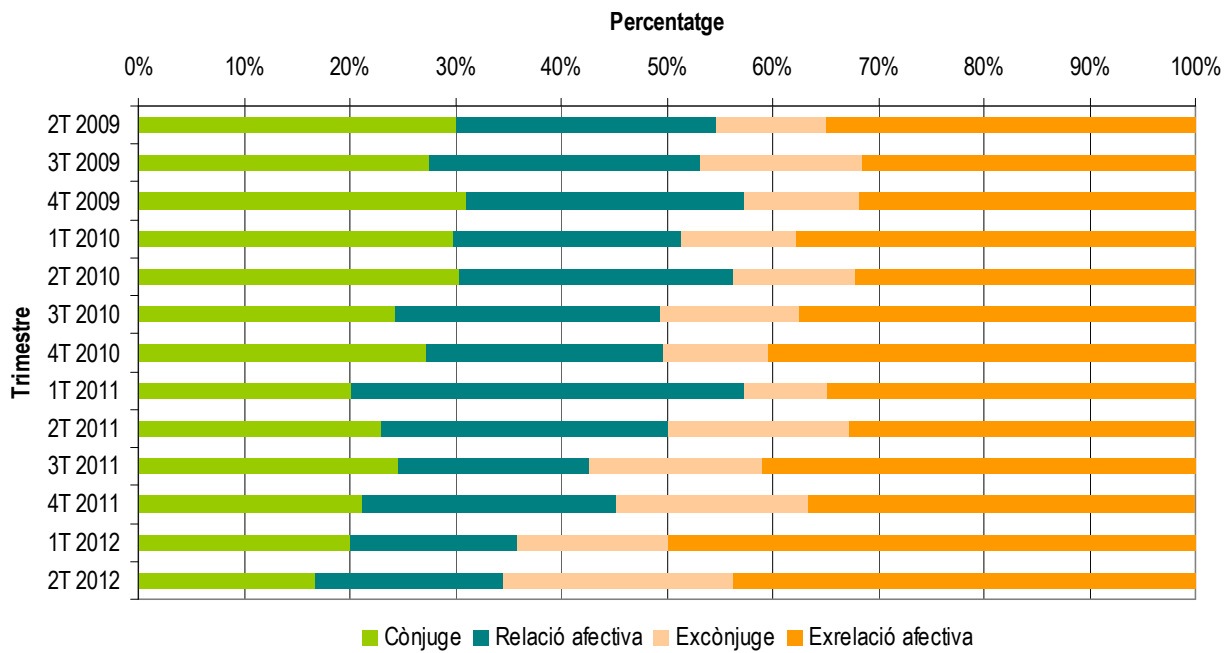
Font: OC-BL a partir de les dades del Observatorio contra la Violencia Doméstica y de Género (CGPJ).

Gràfic 19. Evolució trimestral d'OP segons nacionalitat de la víctima. Baix Llobregat 2009-2012.



Font: OC-BL a partir de les dades del Observatorio contra la Violencia Doméstica y de Género (CGPJ).

Gràfic 20. Evolució trimestral d'OP segons relació de l'agressor. Baix Llobregat 2009-2012.



Font: OC-BL a partir de les dades del Observatorio contra la Violencia Doméstica y de Género (CGPJ)

ANNEX 1: PARTITS JUDICIALS DEL BAIX LLOBREGAT

Partit Judicial	Jutjats i Tribunals	Municipis	Població femenina 11**
Martorell	4	Abrera	5.685
Nº1 de Barcelona		Castellví de Rosanes	898
		Collbató	2.039
		Esparreguera	10.749
		Martorell	13.208
		Olesa de Montserrat	11.864
		Sant Andreu de la Barca	13.402
		Sant Esteve Sesrovires	3.692
		Masquefa*	-
		TOTAL	61.537
Sant Boi de Llobregat	4	Sant Boi de Llobregat	41.743
Nº 12 de Barcelona		Sant Climent de Llobregat	1.938
		Santa Coloma de Cervelló	4.030
		Torrelles de Llobregat	2.851
		TOTAL	50.562
Sant Feliu de Llobregat	7	Cervelló	4.299
Nº 16 de Barcelona		Corbera de Llobregat	6.986
		Molins de Rei	12.575
		Pallejà	5.577
		La Palma de Cervelló	1.512
		El Papiol	1.994
		Sant Feliu de Llobregat	22.070
		Sant Joan Despí	16.517
		Sant Vicenç dels Horts	14.002
		Vallirana	7.200
		TOTAL	92.732
Cornellà de Llobregat	4	Cornellà de Llobregat	44.122
Nº 20 de Barcelona			
		TOTAL	44.122
Gavà	6	Begues	3.219
Nº 21 de Barcelona		Castelldefels	31.708
		Gavà	23.329
		Viladecans	32.451
		TOTAL	90.707
Esplugues de Llobregat	2	Esplugues de Llobregat	24.009
Nº 23 de Barcelona		Sant Just Desvern	8.515
		TOTAL	32.524
El Prat de Llobregat	4	El Prat de Llobregat	31.971
Nº25 de Barcelona			
		TOTAL	31.971

Font: OC-BL, a partir de les dades del Consejo General de los Procuradores de Tribunales, 2003. <http://www.cgpe.es/provincia>

* Masquefa no pertany a la comarca del Baix Llobregat, malgrat que es computen les dades a nivell comarcal, la qual cosa suposa una petita variació

**Font: OC-BL, a partir de les dades de l'Institut d'Estadística de Catalunya, 2011

ANNEX 2: GLOSSARI DE TERMES

ASSUMPTES PENALS: són un tipus d'assumpte judicial. Entre els assumptes penals trobem les faltes (injúries, vexació injusta...) i els delictes (homicidi, lesions i maltractaments, contra la llibertat...) (Font: Codi Penal Espanyol).

ASSUMPTES CIVILS: són un tipus d'assumpte judicial. Entre els assumptes civils més comuns en temes de gènere trobem els divorcis, els separacions o les custòdies dels fills/es.

ATESTAT POLICIAL: "L'atestat és un conjunt de diligències de caràcter preventiu, breus i ordenades, fetes per la Policia Judicial en relació amb uns fets presumptament delictius, davant els quals s'han de dur a terme les tasques per descobrir els delinqüents i recollir els efectes, els instruments o les proves del delicte. Aquest document constitueix la base per al procediment penal." [VVAA (2004): L'Atestat Policial, Manual de Consulta. Col·lecció: Manuals de Formació Municipal 9. Diputació de Barcelona].

DELICTE DE VIOLÈNCIA DOMÈSTICA: exercici habitual de violència física o psíquica per part d'una persona sobre una altra que n'és o n'ha estat cònjuge, o hi està o hi ha estat lligada de forma estable per una relació d'afectivitat anàloga, o sobre els fills propis o del cònjuge o convivent, pupils, ascendents o incapaços amb els que convisqui o que es trobin subjectes a la potestat, tutela, curatela, acolliment o guarda de fet de l'una o l'altra (Font: LexCat. Web del Dept. de Justícia de la Generalitat de Catalunya).

HOME ABSOLT: home que després d'haver estat denunciat com a agressor per la víctima de violència masclista o altres passa per un procés judicial de caire administratiu, civil o penal i el /la jutge/ssa el declara innocent i/o que no hi ha proves suficients per a condemnar-lo.

HOME CONDEMNAT: home que després d'haver estat denunciat com a agressor per la víctima de violència masclista o altres passa per un procés judicial de caire administratiu, civil o penal i el/la jutge/ssa li imposa algun tipus de càrrec i/o condemna.

INCOAR: iniciar o començar quelcom. Donar començament a un procés o expedient (Font: web de DefiniciónLegal.com).

INJÚRIA: “Delicte consistent en tota expressió o acció contra l'honor, el prestigi o el crèdit de les persones. Ofensa feta al nom, a l'honor, d'altri amb paraules o amb actes” (Font: Enciclopèdia Catalana).

INFORME DE LESIONS: Informe de lesions: informe mèdic redactat per un professional dels serveis sanitaris, en el qual es dóna constància de les lesions sofertes per la víctima. El personal sanitari té l'obligació de donar a conèixer a la policia possibles casos de maltractaments (Font: Llei 27/2003, de 31 de juliol, reguladora de l'ordre de protecció de les víctimes de violència domèstica).

JUDICI DE FALTES. és un procediment senzill i ràpid per enjudiciar les infraccions penals lleus denominades faltes, que es resol mitjançant un judici davant del jutjat d'instrucció. No és obligatòria la intervenció d'advocat i procurador, per la qual cosa la persona afectada pot acudir al jutjat i defensar els seus drets i interessats personalment. El termini per interposar la denúncia és de sis mesos. Quan es denunciïn faltes relatives a la violència domèstica i alguns furtus, la policia cita les parts per al judici, que s'assenyala de forma immediata i se celebra al jutjat de guàrdia: judici immediat.

- Injúria: Imputació a algú d'un fet o qualitat en detriment de la seva fama o estima. En consideració a la seva gravetat pot ser delicte o falta.

- Vexació: Acció de maltractar, molestar, perseguir algú, perjudicar-lo o fer-lo patir.

(Font: LexCat. Web del Dept de Justícia).

ORDRE DE PROTECCIÓ: és una resolució judicial que, en els casos en què existeixin indicis fonamentats de la comissió de delictes o faltes de violència domèstica i existeixi una situació objectiva de risc per a la víctima, ordena la seva protecció mitjançant l'adopció de mesures cautelars civils i/o penals, a més d'activar les mesures d'assistència i protecció social necessàries. Entre les mesures penals trobem l'ordre d'allunyament, la prohibició de comunicació o la prohibició de tornar al lloc del delicte o residència de la víctima, entre d'altres (Font: Llei 27/2003, de 31 de juliol, reguladora de l'ordre de protecció de les víctimes de violència domèstica).

PARTIT JUDICIAL: és cadascuna de les divisions territorials que estableix l'Administració de Justícia, habitualment integrades per un o més municipis d'una mateixa província. A cada partit judicial existeix un òrgan judicial que assumeix les competències pròpies dels Jutjats de Violència contra les Dones (JVD). Per veure quin és el JVD que pertany a cada partit judicial o municipi, consulteu la pàgina web de l'Administració de Justícia: http://www10.gencat.net/pls/dji_org_just/p02.resultat_gene

VEXACIÓ: "En el codi vigent a l'estat espanyol, infracció castigada com a falta, consistent a amenaçar, perseguir, perjudicar o fer patir algú" (Font: Enciclopèdia Catalana).

VIOLÈNCIA DE GÈNERE: Violència que, com a manifestació de la discriminació, la situació de desigualtat i les relacions de poder dels homes sobre les dones, s'exerceix sobre aquestes últimes per part de qui són o hagin estat els seus cònjuges. Inclou tots els actes de violència física i psicològica, incloent-hi les agressions a la llibertat sexual, les amenaces, les coaccions o la privació arbitrària de llibertat (Font: Seguretat Social. Ministerio de Trabajo e Inmigración).

Llei Orgànica de mesures de protecció integral contra la violència de gènere

http://www.adpc.cat/08_legislacio/lleiIntegralV.pdf

Amb la col·laboració de:

