

Octubre 2013

## Informe de violència contra les dones. Partits judicials del Baix Llobregat. DADES DEL CGPJ – SEGON TRIMESTRE 2013.

### Dades més destacades

#### TRIMESTRALS

- En el segon trimestre de 2013 els partits judicials del Baix Llobregat van registrar **475** denúncies, el **79,2%** de les quals van ser rebudes per atestat policial amb denúncia de la víctima de violència masclista.
- El nombre d'homes **condemnats** ha estat de 32, el d'**absolts** 20.
- Durant el trimestre es van registrar 89 **assumpes civils d'ingrés directe**, processos contenciosos, que representaven el **9,4%** dels registrats en el conjunt de Catalunya. Els principals assumptes civils són **divorcis no consensuats**.
- El nombre d'**assumpes penals d'ingrés directe** registrat durant el trimestre va ser de **644**, representant el **10,8%** del total del conjunt de Catalunya. Es van registrar 41 **faltes** i 741 **delictes** als partits judicials del Baix Llobregat. Les **lesions i maltractaments** han estat els delictes més registrats (el 84,5% del total de delictes).
- Es van iniciar 121 **ordres de protecció**, 117 incoades a instància de la víctima de violència masclista. Més de la meitat de les ordres de protecció van ser **denegades** (64,5%).
- La majoria dels homes **denunciats** (**80,2%**) són de nacionalitat espanyola. El **82,6%** de les víctimes de violència masclista a les que se'ls va activar una **ordre de protecció** eren majors d'edat i de nacionalitat espanyola.
- El 54,5% dels agressors als que s'ha aplicat una ordre de protecció van finalitzar la relació afectiva amb la víctima: 13,2% són ex-cònjuges i el 41,3% ex-relació afectiva.

#### EVOLUCIÓ

- Respecte el trimestre anterior, es registren **34 denúncies més** de violència masclista i **1 renúncia menys** al procés.
- Els **assumpes civils d'ingrés directe** disminueixen de manera destacada en els partits judicials de la comarca (-16% respecte el primer trimestre) i de manera més discreta en el conjunt de Catalunya (-3,1%).
- Augmenten els **assumpes penals d'ingrés directe** en els partits judicials de la comarca respecte l'anterior trimestre (2,1%) i en el conjunt de Catalunya (1,9%).
- Augmenta el nombre d'**ordres de protecció** interposades. Respecte el mateix trimestre de l'any anterior, augmenta el pes de les ordres de protecció denegades.

Les dades publicades en l'informe de violència contra les dones corresponen a les dades publicades per l'[Observatorio contra la violencia doméstica y de género](#) del Consejo General del Poder Judicial. Les dades del CGPJ es publiquen trimestralment. Des del 2004 s'incorpora a les estadístiques del CGPJ els processos en matèria de violència domèstica, ordres de protecció i processos civils. Les estadístiques es publiquen trimestralment desglossades per Tribunals Superiors de Justícia, províncies i partits judicials.

Al final del document trobareu el glossari de conceptes i el detall dels municipis que comprenen els partits judicials del Baix Llobregat.

**DENÚNCIES i RENÚNCIES** Per a major informació consulteu el glossari de termes ([Annex 2](#))

**Taula 1. Nombre de denúncies i renúncies. Baix Llobregat. 2n trimestre 2013.**

	Denúncies rebudes	Renúncies al procés	Ràtio renúncies/ denúncies
<b>Partits Judicials</b>			
Martorell	69	28	0,41
Sant Boi de Llobregat	74	3	0,04
Sant Feliu de Llobregat	119	20	0,17
Cornellà de Llobregat	57	10	0,18
Gavà	101	1	0,01
Esplugues de Llobregat	4	0	0,00
El Prat de Llobregat	51	1	0,02
<b>Baix Llobregat</b>	<b>475</b>	<b>63</b>	<b>0,12</b>
Catalunya	4.302	457	0,11
Espanya	31.494	3.961	0,13

Font: OC-BL, a partir de les dades del Observatorio contra la Violencia Doméstica y de Género (CGPJ).

**Taula 2. Tipus de denúncies rebudes. Baix Llobregat. 2n trimestre 2013.**

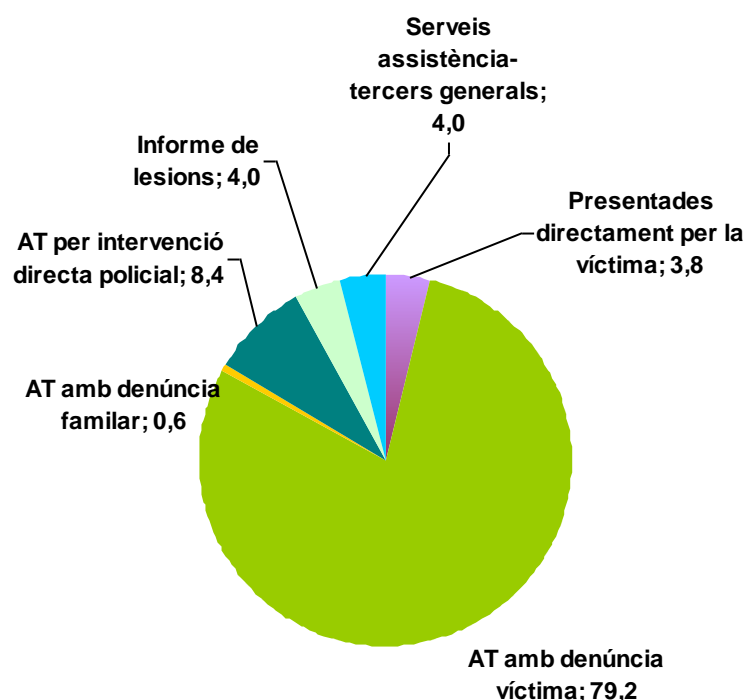
	Presentades directament per la víctima*	Presentades directament per familiars*	AT** amb denúncia víctima	AT** amb denúncia familiar	AT** per intervenció directa policial	Informe de lesions	Serveis assistència-tercers generals
<b>Partits Judicials</b>							
Martorell	0	0	40	1	24	3	1
Sant Boi de Llobregat	0	0	58	0	0	16	0
Sant Feliu de Llobregat	0	0	97	0	4	0	18
Cornellà de Llobregat	0	0	57	0	0	0	0
Gavà	1	0	91	2	7	0	0
Esplugues de Llobregat	0	0	4	0	0	0	0
El Prat de Llobregat	17	0	29	0	5	0	0
<b>Baix Llobregat</b>	<b>18</b>	<b>0</b>	<b>376</b>	<b>3</b>	<b>40</b>	<b>19</b>	<b>19</b>
Catalunya	673	18	2.538	28	621	399	25
Espanya	3.350	138	19.078	336	4.421	3.504	667

\*Presentades directament al Jutjat de Guàrdia

\*\*AT: Atestat Policial

Font: OC-BL, a partir de les dades del Observatorio contra la Violencia Doméstica y de Género (CGPJ).

Gràfic 1. Distribució de denúncies segons tipus de recepció. Baix Llobregat. 2n trimestre 2013.



Font: OC-BL a partir de les dades del Observatorio contra la Violencia Doméstica y de Género (CGPJ).

Taula 3. Nombre d'homes condemnats i absolts segons nacionalitat. Baix Llobregat. 2n trimestre 2013.

Partits Judicials	Condemnats		Absolts	
	Nacionalitat espanyola	Nacionalitat estrangera	Nacionalitat espanyola	Nacionalitat estrangera
Martorell	6	0	3	0
Sant Boi de Llobregat	5	0	1	0
Sant Feliu de Llobregat	10	0	6	2
Cornellà de Llobregat	1	1	2	0
Gavà	3	0	2	1
Esplugues de Llobregat	4	1	0	0
El Prat de Llobregat	0	1	3	0
<b>Baix Llobregat</b>	<b>29</b>	<b>3</b>	<b>17</b>	<b>3</b>
Catalunya	244	91	158	44
Espanya	2.617	794	1.073	212

Font: OC-BL, a partir de les dades del Observatorio contra la Violencia Doméstica y de Género (CGPJ).

**ASSUMPTES CIVILS.** Per a major informació consulteu el glossari de termes ([Annex 2](#))

**Taula 4. Tipus d'assumptes civils ingressats als Jutjats de Violència contra les Dones. Baix Llobregat. 2n trimestre 2013.**

	Divorcis consensuats	Divorcis NO consensuats	Separacions mutu acord	Separacions contencioses	Modificació mesures consensuades	Modificació mesures NO consensuades	Custòdia fills menors NO matrimonials consensuats	Custòdia fills menors NO matrimonials NO consensuats	Altres	Total
<b>Partits Judicials</b>										
Martorell	0	4	0	0	0	1	2	0	0	26
Sant Boi de Llobregat	1	1	0	0	0	0	0	0	0	8
Sant Feliu de Llobregat	1	3	0	0	0	4	4	0	0	46
Cornellà de Llobregat	0	1	0	1	1	2	2	0	0	34
Gavà	0	5	0	0	1	2	3	0	0	50
Esplugues de Llobregat	0	0	0	0	0	0	0	0	0	2
El Prat de Llobregat	0	1	0	0	0	1	1	0	1	13
<b>Baix Llobregat</b>	<b>2</b>	<b>15</b>	<b>0</b>	<b>1</b>	<b>2</b>	<b>10</b>	<b>12</b>	<b>0</b>	<b>1</b>	<b>179</b>
Catalunya	34	208	4	12	16	131	135	0	17	1.913
Espanya	142	1.424	18	117	58	706	1.031	9	177	8.046

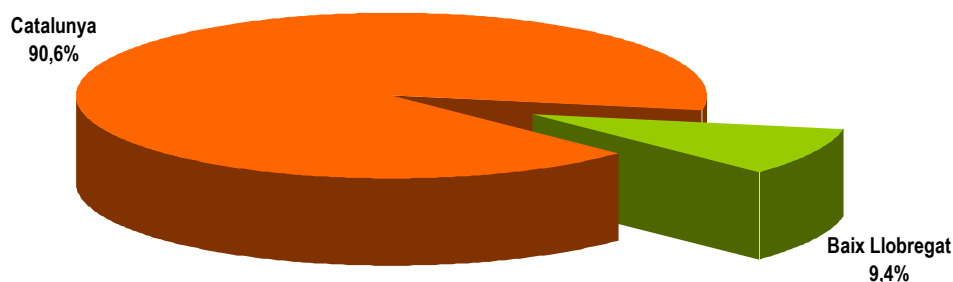
Font: OC-BL, a partir de les dades del Observatorio contra la Violencia Doméstica y de Género (CGPJ).

**Taula 5. Assumptes civils segons tipus de procés. Baix Llobregat. 2n trimestre 2013.**

	Ingressats directament	Ingressats procedents d'altres òrgans	Reoberts	Resultats	Pendents de finalitzar
<b>Partits Judicials</b>					
Martorell	13	0	0	14	44
Sant Boi de Llobregat	4	0	0	7	14
Sant Feliu de Llobregat	23	0	0	19	26
Cornellà de Llobregat	17	1	0	19	3
Gavà	25	1	0	30	25
Esplugues de Llobregat	1	0	0	1	3
El Prat de Llobregat	6	0	0	8	14
<b>Baix Llobregat</b>	<b>89</b>	<b>2</b>	<b>0</b>	<b>98</b>	<b>129</b>
Catalunya	948	14	0	1.035	1.651
Espanya	5.649	159	0	5.935	10.045

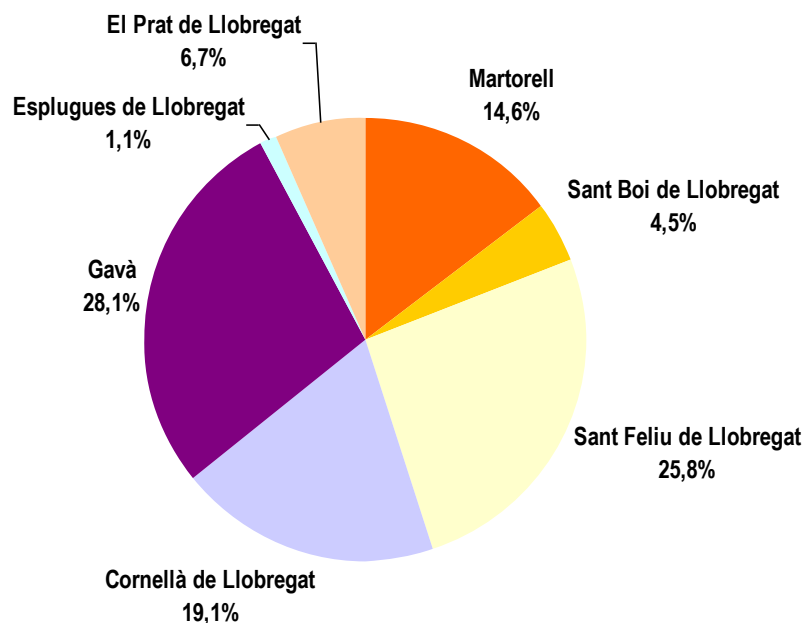
Font: OC-BL, a partir de les dades del Observatorio contra la Violencia Doméstica y de Género (CGPJ).

**Gràfic 2. Assumptes civils ingressats directament al Baix Llobregat en relació a la resta de Catalunya.**  
2n trimestre 2013.



Font: OC-BL a partir de les dades del Observatorio contra la Violencia Doméstica y de Género (CGPJ).

**Gràfic 3. Distribució d'assumptes civils ingressats directament per partits judicials del Baix Llobregat.**  
2n trimestre 2013.



Font: OC-BL a partir de les dades del Observatorio contra la Violencia Doméstica y de Género (CGPJ).

**ASSUMPTES PENALS.** Per a major informació consulteu el glossari de termes ([Annex 2](#))

**Taula 6. Assumptes penals segons tipus de procés. Baix Llobregat. 2n trimestre 2013.**

	Ingressats directament	Ingressats procedents d'altres òrgans	Reoberts	Resolts	Pendents de finalitzar
<b>Partits Judicials</b>					
Martorell	88	0	0	107	93
Sant Boi de Llobregat	81	0	0	87	30
Sant Feliu de Llobregat	169	0	0	173	73
Cornellà de Llobregat	61	20	0	67	21
Gavà	170	0	0	198	101
Esplugues de Llobregat	24	0	0	31	36
El Prat de Llobregat	51	0	0	46	64
<b>BAIX LLOBREGAT</b>	<b>644</b>	<b>20</b>	<b>0</b>	<b>709</b>	<b>418</b>
Catalunya	5.970	436	106	6.913	3.687
Espanya	38.307	5.937	389	45.996	29.303

Font: OC-BL, a partir de les dades del Observatori contra la Violència Domèstica i de Gènere (CGPJ).

**Taula 7. Tipus de faltes ingressades als Jutjats de Violència contra les Dones. Baix Llobregat. 2n trimestre 2013.**

	Injúries	Vexació injusta	Altres	Total
<b>Partits Judicials</b>				
Martorell	3	0	0	3
Sant Boi de Llobregat	3	3	0	6
Sant Feliu de Llobregat	8	2	6	16
Cornellà de Llobregat	0	1	1	2
Gavà	6	1	0	7
Esplugues de Llobregat	1	0	0	1
El Prat de Llobregat	1	5	0	6
<b>Baix Llobregat</b>	<b>22</b>	<b>12</b>	<b>7</b>	<b>41</b>
Catalunya	194	91	92	377
Espanya	1.170	1.169	421	2.760

Font: OC-BL, a partir de les dades del Observatori contra la Violència Domèstica i de Gènere (CGPJ).

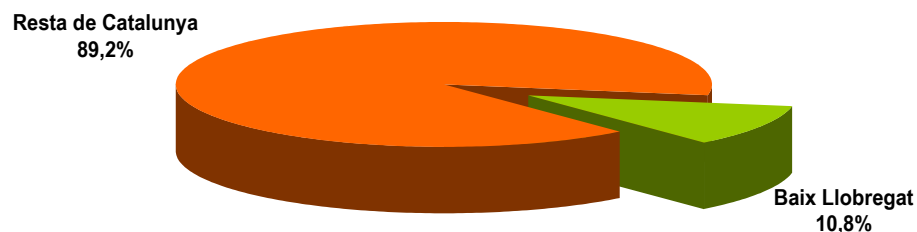
**Taula 8. Tipus de delictes ingressats als Jutjats de Violència contra les Dones. Baix Llobregat. 2n trimestre 2013.**

	Homicidi	Lesions i maltractament*	Contra la llibertat	Contra la llibertat sexual	Contra la integritat moral	Trenca- ment de penes	Trenca- ment de mesures	Altres	Total
<b>Partits Judicials</b>									
Martorell	0	46	20	0	0	0	0	3	69
Sant Boi de Llobregat	0	46	14	3	0	0	1	12	76
Sant Feliu de Llobregat	0	98	6	0	4	0	0	7	116
Cornellà de Llobregat	0	55	0	0	0	0	0	0	55
Gavà	0	342	0	0	17	1	5	12	377
Esplugues de Llobregat	0	4	0	0	0	0	0	0	4
El Prat de Llobregat	0	35	6	0	0	1	0	2	44
<b>Baix Llobregat</b>	<b>0</b>	<b>626</b>	<b>46</b>	<b>3</b>	<b>21</b>	<b>2</b>	<b>6</b>	<b>36</b>	<b>741</b>
Catalunya	6	4.146	369	47	175	77	93	288	5.228
Espanya	22	24.206	2.984	206	689	485	957	1.775	31.482

\* Suma del nombre de delictes de lesions i maltractaments contemplats als articles 153, 173, 148 i següents del Codi Penal.

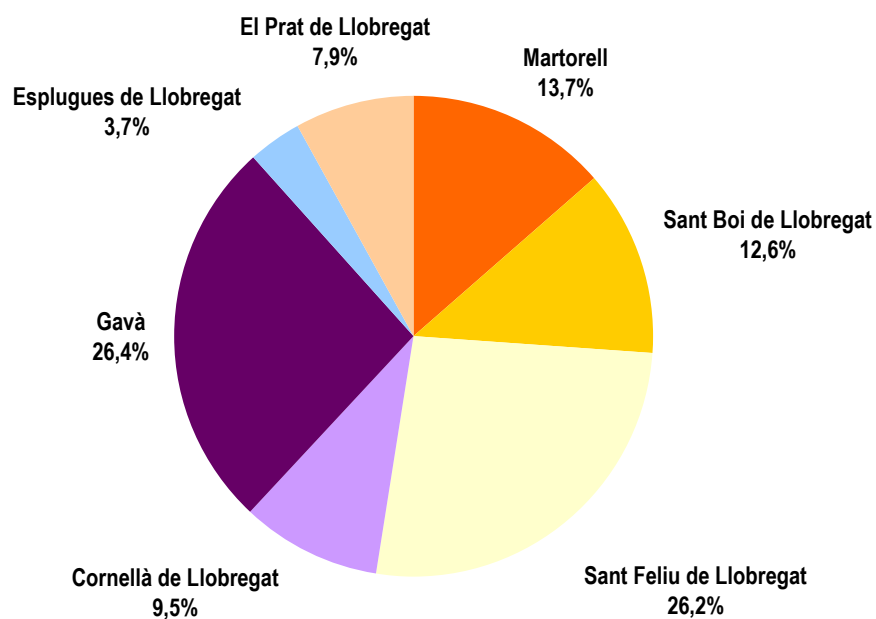
Font: OC-BL, a partir de les dades del Observatori contra la Violència Domèstica i de Gènere (CGPJ).

**Gràfic 4. Assumptes penals ingressats directament al Baix Llobregat en relació a la resta de Catalunya. 2n trimestre 2013.**



Font: OC-BL a partir de les dades del Observatorio contra la Violencia Doméstica y de Género (CGPJ).

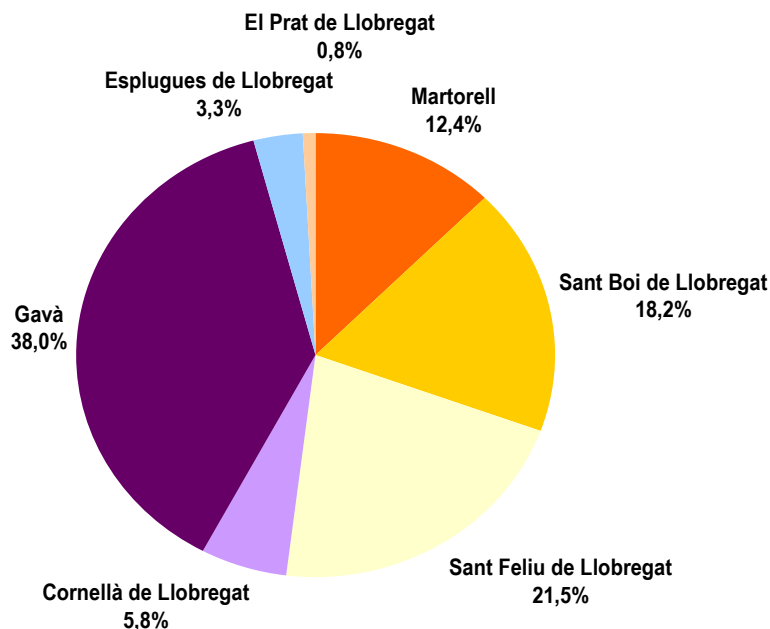
**Gràfic 5. Distribució d'assumptes penals ingressats directament per partits judicials del Baix Llobregat. 2n trimestre 2013.**



Font: OC-BL a partir de les dades del Observatorio contra la Violencia Doméstica y de Género (CGPJ)

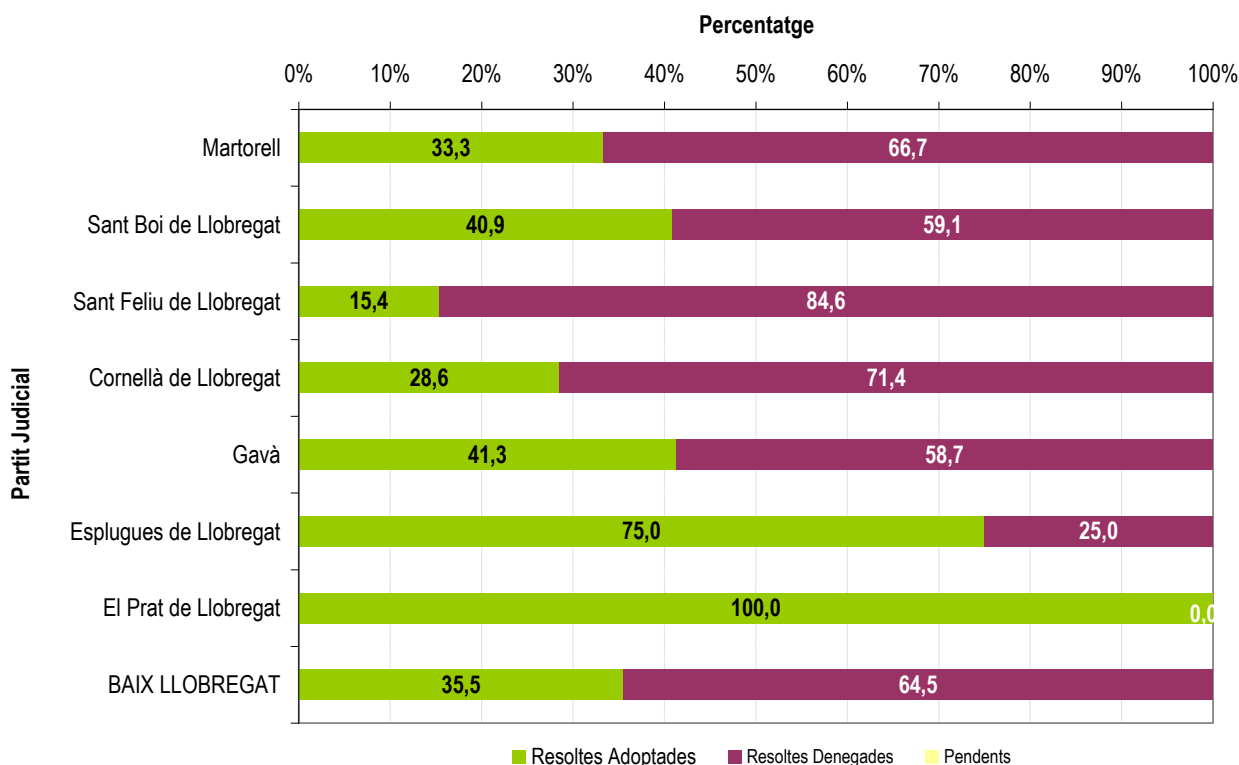
**ORDRES DE PROTECCIÓ.** Per a major informació consulteu el glossari de termes ([Annex 2](#))

**Gràfic 6. Distribució de les ordres de protecció incoades per partits judicials del Baix Llobregat. 2n trimestre 2013.**



Font: OC-BL a partir de les dades del Observatorio contra la Violencia Doméstica y de Género (CGPJ).

**Gràfic 7. Distribució de les OP segons estat i partits judicials del Baix Llobregat. 2n trimestre 2013.**



Font: OC-BL a partir de les dades del Observatorio contra la Violencia Doméstica y de Género (CGPJ).



**Taula 9. Ordres de protecció incoades segons instància. Baix Llobregat. 2n trimestre 2013.**

Ordres de Protecció incoades a instància de:

	Víctima	Altres persones	Ministeri Fiscal	D'ofici	Administració	Total
<b>Partits Judicials</b>						
Martorell	15	0	0	0	0	15
Sant Boi de Llobregat	19	1	2	0	0	22
Sant Feliu de Llobregat	25	0	1	0	0	26
Cornellà de Llobregat	7	0	0	0	0	7
Gavà	46	0	0	0	0	46
Esplugues de Llobregat	4	0	0	0	0	4
El Prat de Llobregat	1	0	0	0	0	1
<b>Baix Llobregat</b>	<b>117</b>	<b>1</b>	<b>3</b>	<b>0</b>	<b>0</b>	<b>121</b>
Catalunya	1.236	5	16	6	0	1.263
Espanya	7.906	26	316	56	0	8.304

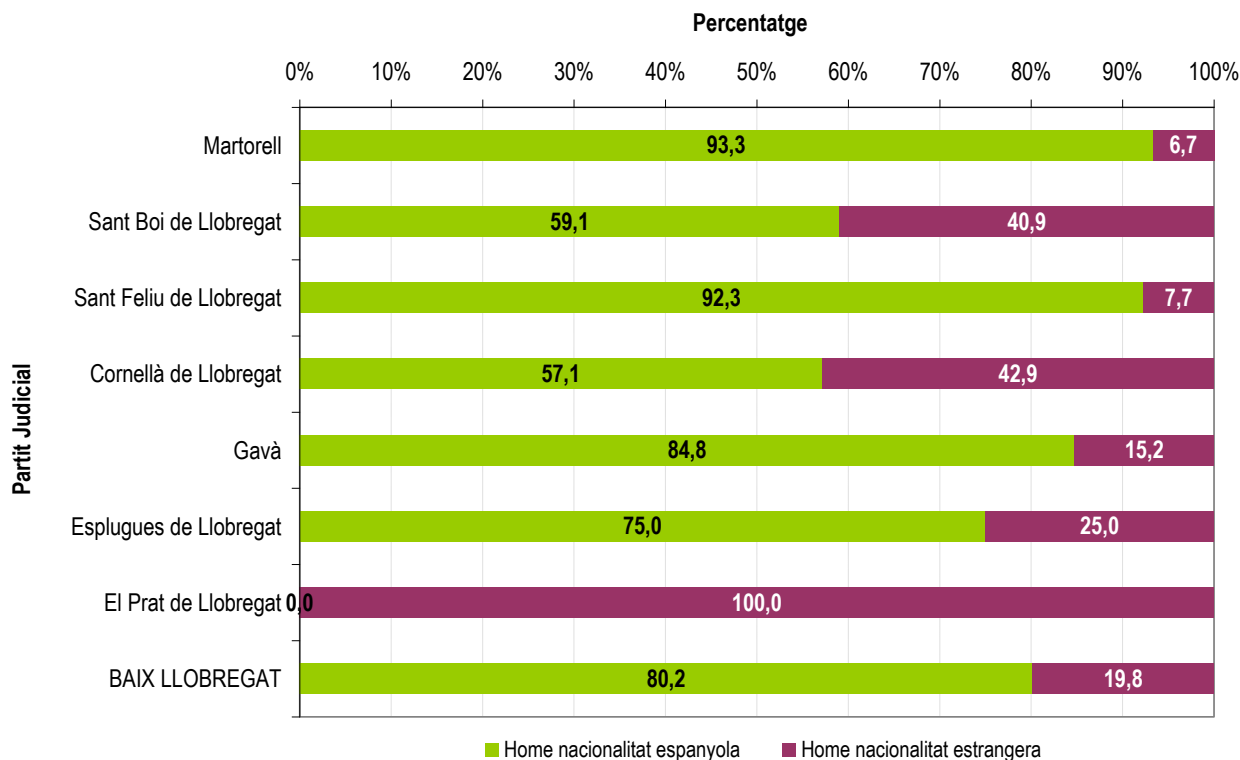
Font: OC-BL, a partir de les dades del Observatorio contra la Violencia Doméstica y de Género (CGPJ).

**Taula 10. OP segons denunciat i nacionalitat. Baix Llobregat. 2n trimestre 2013.**

	Denunciat: Home nacionalitat espanyola	Denunciat: Home nacionalitat estrangera	Total
<b>Partits Judicials</b>			
Martorell	14	1	15
Sant Boi de Llobregat	13	9	22
Sant Feliu de Llobregat	24	2	26
Cornellà de Llobregat	4	3	7
Gavà	39	7	46
Esplugues de Llobregat	3	1	4
El Prat de Llobregat	0	1	1
<b>Baix Llobregat</b>	<b>97</b>	<b>24</b>	<b>121</b>
Catalunya	821	442	1.263
Espanya	5.804	2.500	8.304

Font: OC-BL, a partir de les dades del Observatorio contra la Violencia Doméstica y de Género (CGPJ).

**Gràfic 8. Distribució de les OP segons denunciat, nacionalitat i partits judicials del Baix Llobregat. 2n trimestre 2013.**



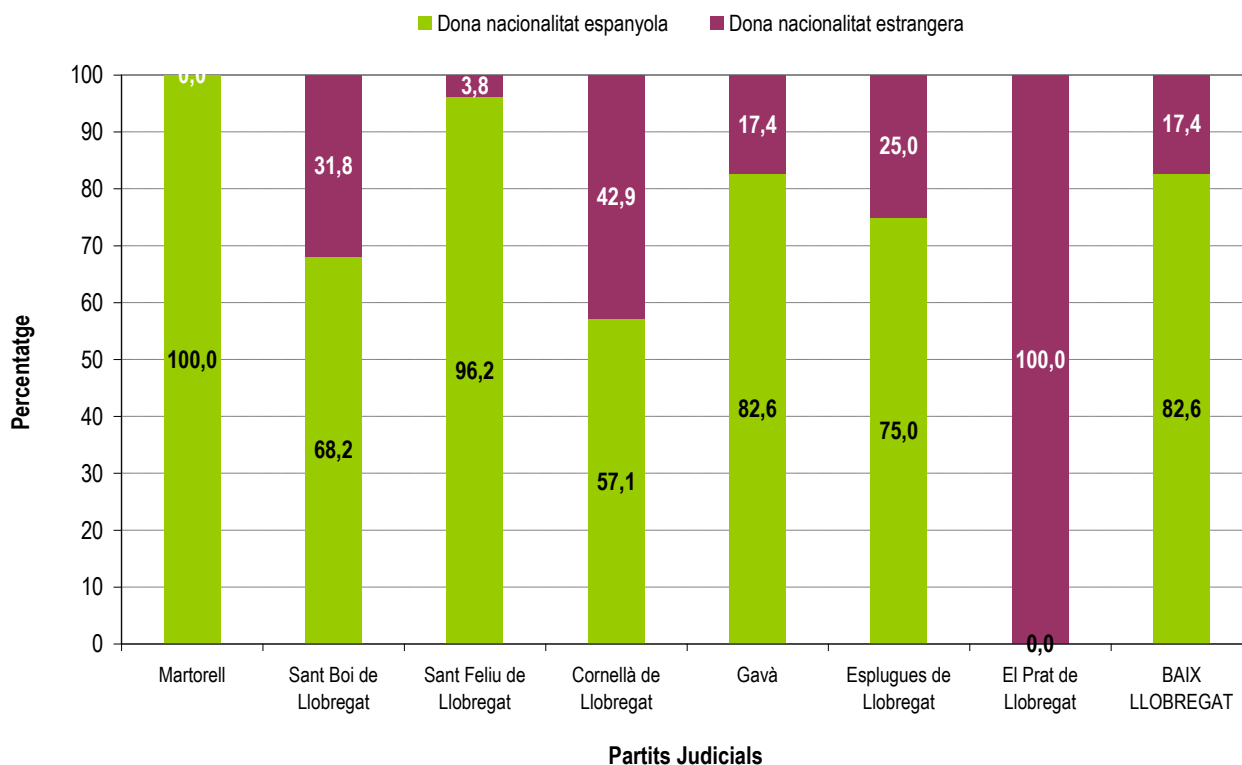
Font: OC-BL a partir de les dades del Observatori contra la Violència Doméstica y de Género (CGPJ).

**Taula 11. OP segons víctima, nacionalitat i edat. Baix Llobregat. 2n trimestre 2013.**

Partits Judicials	Víctima: Dona nacionalitat espanyola major d'edat	Víctima: Dona nacionalitat espanyola menor d'edat	Víctima: Dona nacionalitat estrangera major d'edat	Víctima: Dona nacionalitat estrangera menor d'edat	Total
Martorell	15	0	0	0	15
Sant Boi de Llobregat	15	0	6	1	22
Sant Feliu de Llobregat	25	0	1	0	26
Cornellà de Llobregat	4	0	3	0	7
Gavà	38	0	8	0	46
Esplugues de Llobregat	3	0	1	0	4
El Prat de Llobregat	0	0	1	0	1
<b>Baix Llobregat</b>	<b>100</b>	<b>0</b>	<b>20</b>	<b>1</b>	<b>121</b>
Catalunya	790	12	444	17	1.263
Espanya	5.695	112	2.422	75	8.304

Font: OC-BL, a partir de les dades del Observatori contra la Violència Doméstica y de Género (CGPJ).

**Gràfic 9. Distribució de les OP segons víctima i nacionalitat per partits judicials del Baix Llobregat. 2n trimestre 2013.**



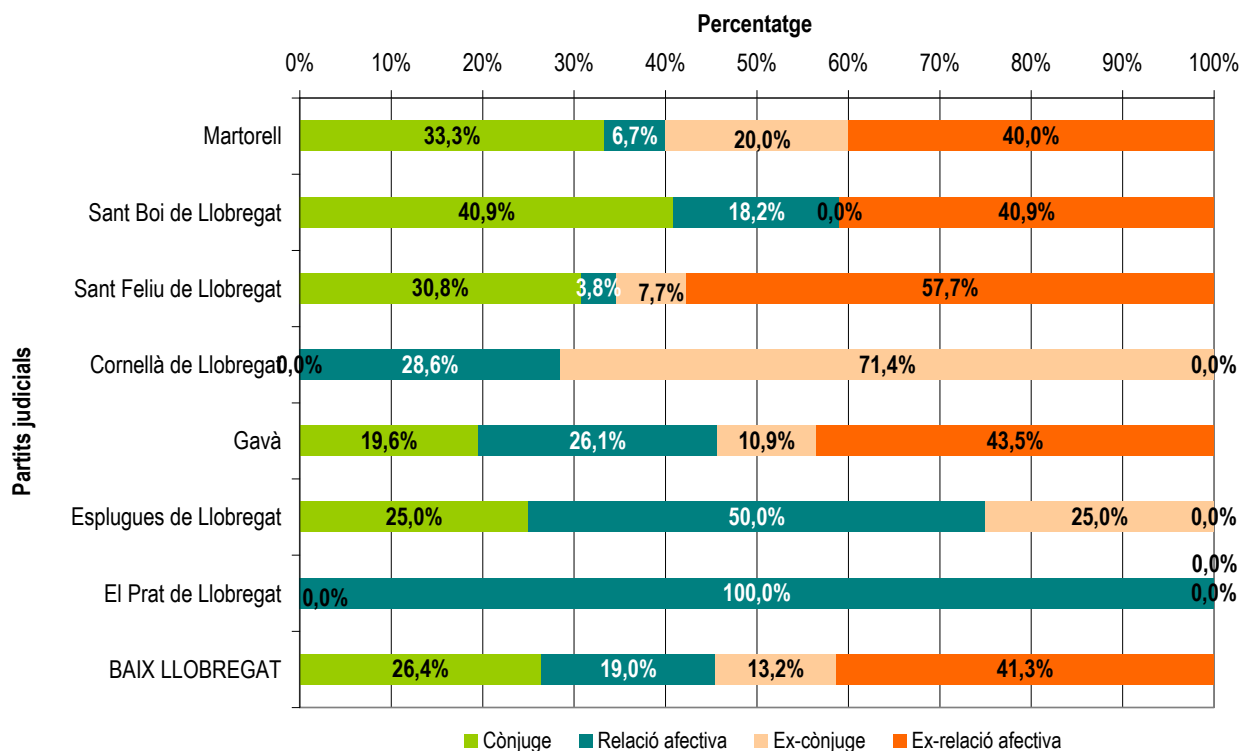
Font: OC-BL a partir de les dades del Observatori contra la Violència Doméstica y de Género (CGPJ).

**Taula 12. OP segons tipus de relació amb l'agressor. 2n trimestre 2013.**

Partits Judicials	Cònjuge	Ex-cònjuge	Relació afectiva	Ex-relació afectiva	Total
Martorell	5	3	1	6	15
Sant Boi de Llobregat	9	0	4	9	22
Sant Feliu de Llobregat	8	2	1	15	26
Cornellà de Llobregat	0	5	2	0	7
Gavà	9	5	12	20	46
Esplugues de Llobregat	1	1	2	0	4
El Prat de Llobregat	0	0	1	0	1
<b>Baix Llobregat</b>	<b>32</b>	<b>16</b>	<b>23</b>	<b>50</b>	<b>121</b>
Catalunya	333	163	341	426	1.263
Espanya	1.980	1.066	2.207	2.497	7.750

Font: OC-BL, a partir de les dades del Observatori contra la Violència Doméstica y de Género (CGPJ).

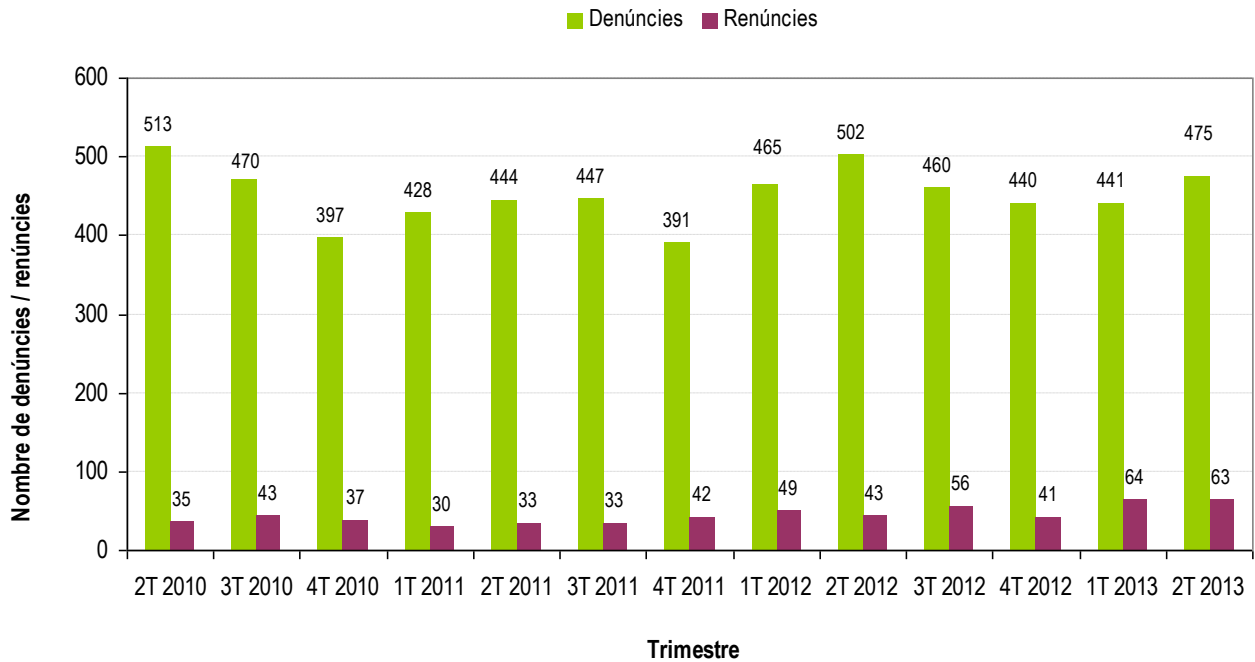
Gràfic 10. Distribució de les OP segons tipus de relació amb l'agressor per partits judicials del Baix Llobregat. 2n trimestre 2013.



Font: OC-BL a partir de les dades del Observatorio contra la Violencia Doméstica y de Género (CGPJ).

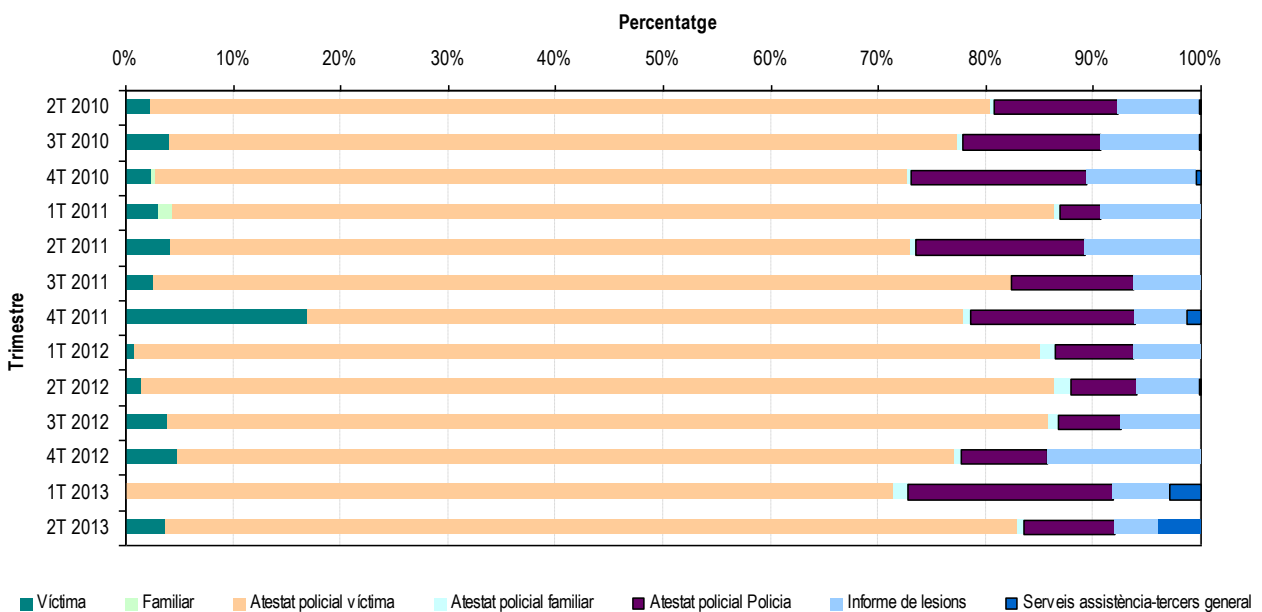
## Evolució 2010-2013

Gràfic 11. Evolució trimestral denúncies i renúncies. Baix Llobregat 2010-2013.



Font: OC-BL a partir de les dades del Observatorio contra la Violencia Doméstica y de Género (CGPJ).

Gràfic 12. Evolució trimestral tipus de denúncies segons instància. Baix Llobregat 2010-2013.



Font: OC-BL a partir de les dades del Observatorio contra la Violencia Doméstica y de Género (CGPJ).

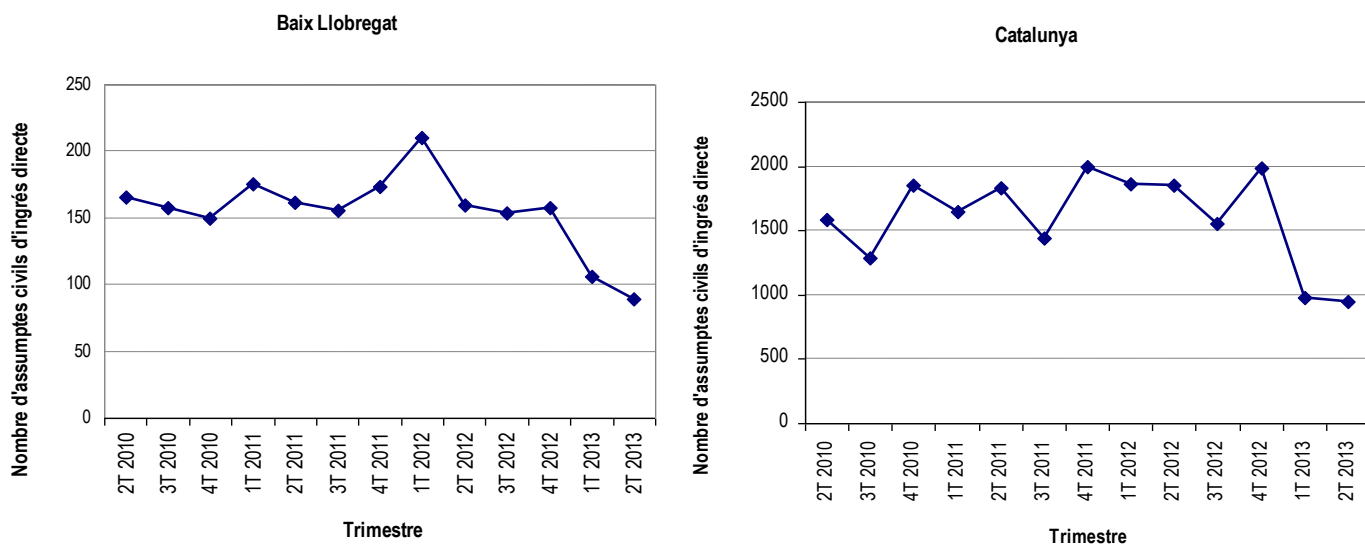
Taula 13. Evolució trimestral nombre de condemnats i absolts. Baix Llobregat 2010-2013.

Condemnats i absolts per nacionalitat:

Trimestre	Condemnat nacionalitat espanyola		Condemnat nacionalitat estrangera		Absolt nacionalitat espanyola		Absolt nacionalitat estrangera	
	n	%	n	%	n	%	n	%
2T 2010	27	65,9	14	34,1	39	81,3	9	18,8
3T 2010	39	83,0	8	17,0	13	76,5	4	23,5
4T 2010	23	59,0	16	41,0	23	74,2	8	25,8
1T 2011	32	76,2	10	23,8	20	80,0	5	20,0
2T 2011	29	74,4	10	25,6	32	86,5	5	13,5
3T 2011	29	82,9	6	17,1	16	80,0	4	20,0
4T 2011	20	76,9	6	23,1	22	88,0	3	12,0
1T 2012	11	57,9	8	42,1	17	89,5	2	10,5
2T 2012	20	76,9	6	23,1	13	72,2	5	27,8
3T 2012	15	60,0	10	40,0	13	86,7	2	13,3
4T 2012	21	72,4	8	27,6	19	90,5	2	9,5
1T 2013	11	73,3	4	26,7	16	80,0	4	20,0
2T 2013	29	90,6	3	9,4	17	85,0	3	15,0

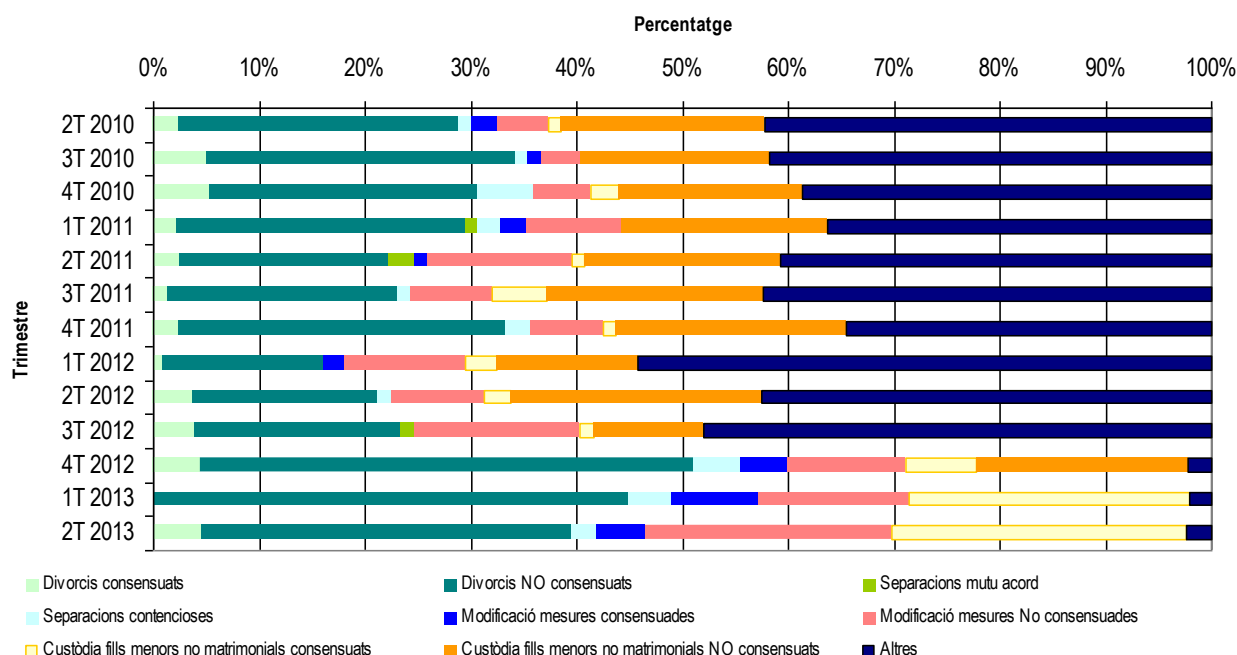
Font: OC-BL a partir de les dades del Observatori contra la Violència Doméstica i de Género (CGPJ).

Gràfic 13. Evolució trimestral d'assumpptes civils. Baix Llobregat 2010-2013.



Font: OC-BL a partir de les dades del Observatori contra la Violència Doméstica i de Género (CGPJ).

Gràfic 14. Evolució trimestral d'assumptes civils segons tipologia. Baix Llobregat 2010-2013.



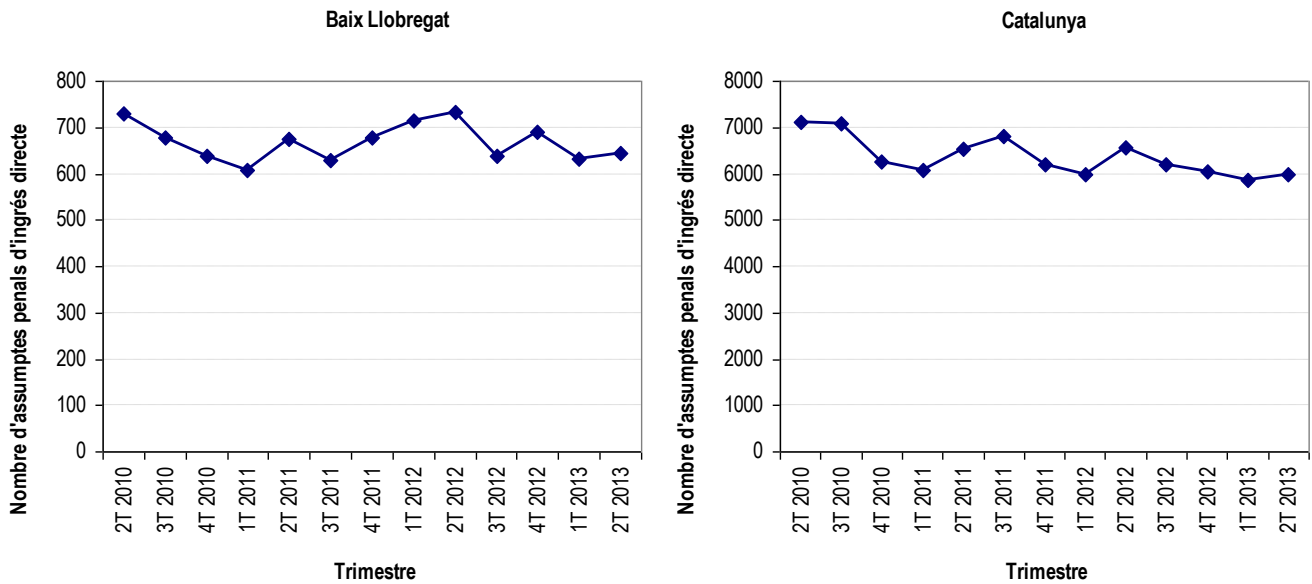
Font: OC-BL a partir de les dades del Observatorio contra la Violència Doméstica y de Género (CGPJ).

Taula 14. Evolució trimestral del nombre i tipologia de faltes. Baix Llobregat 2010-2013.

Trimestre	Tipus de faltes:					
	Injúries		Vexació		Altres faltes	
	n	%	n	%	n	%
<b>2T 2010</b>	28	51,9	11	20,4	15	27,8
<b>3T 2010</b>	27	65,9	8	19,5	6	14,6
<b>4T 2010</b>	19	29,7	16	25,0	29	45,3
<b>1T 2011</b>	19	50,0	16	42,1	3	7,9
<b>2T 2011</b>	30	50,8	7	11,9	22	37,3
<b>3T 2011</b>	25	51,0	13	26,5	11	22,4
<b>4T 2011</b>	25	47,2	17	32,1	11	20,8
<b>1T 2012</b>	24	60,0	9	22,5	7	17,5
<b>2T 2012</b>	17	36,2	11	23,4	19	40,4
<b>3T 2012</b>	19	45,2	7	16,7	16	38,1
<b>4T 2012</b>	20	71,4	1	3,6	7	25,0
<b>1T 2013</b>	36	59,0	18	29,5	7	11,5
<b>2T 2013</b>	22	53,7	12	29,3	7	17,1

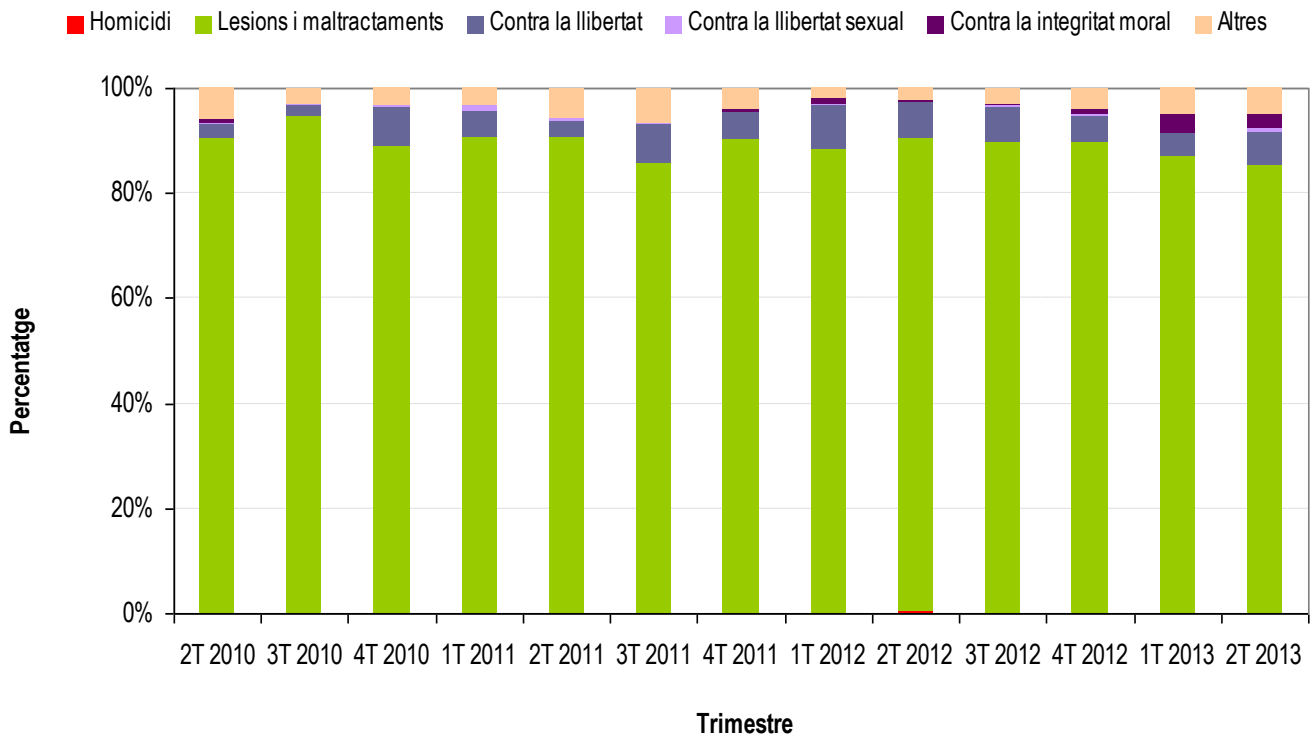
Font: OC-BL a partir de les dades del Observatorio contra la Violència Doméstica y de Género (CGPJ).

Gràfic 15. Evolució trimestral d'assumptes penals. Baix Llobregat 2010-2013.



Font: OC-BL a partir de les dades del Observatorio contra la Violencia Doméstica y de Género (CGPJ).

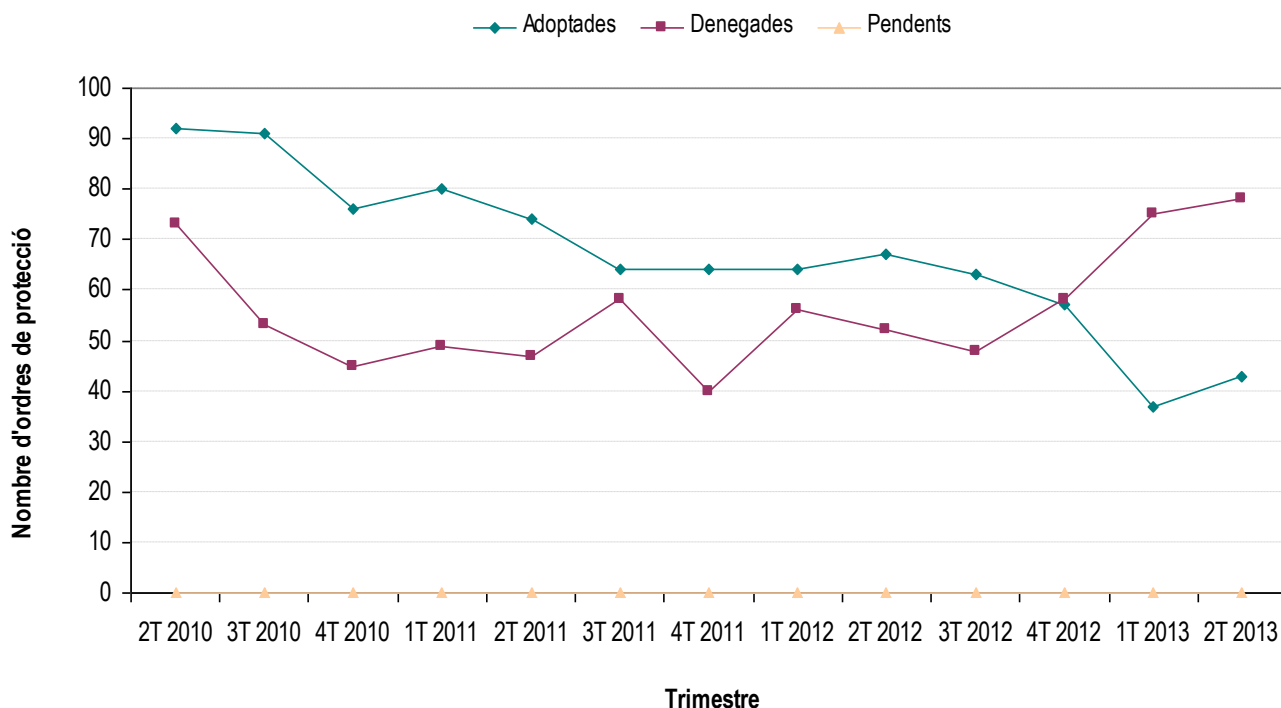
Gràfic 16. Evolució trimestral d'assumptes penals segons tipologia. Baix Llobregat 2010-2013.



Font: OC-BL a partir de les dades del Observatorio contra la Violencia Doméstica y de Género (CGPJ).



Gràfic 17. Evolució trimestral d'Ordres de Protecció segons estat. Baix Llobregat 2010-2013.



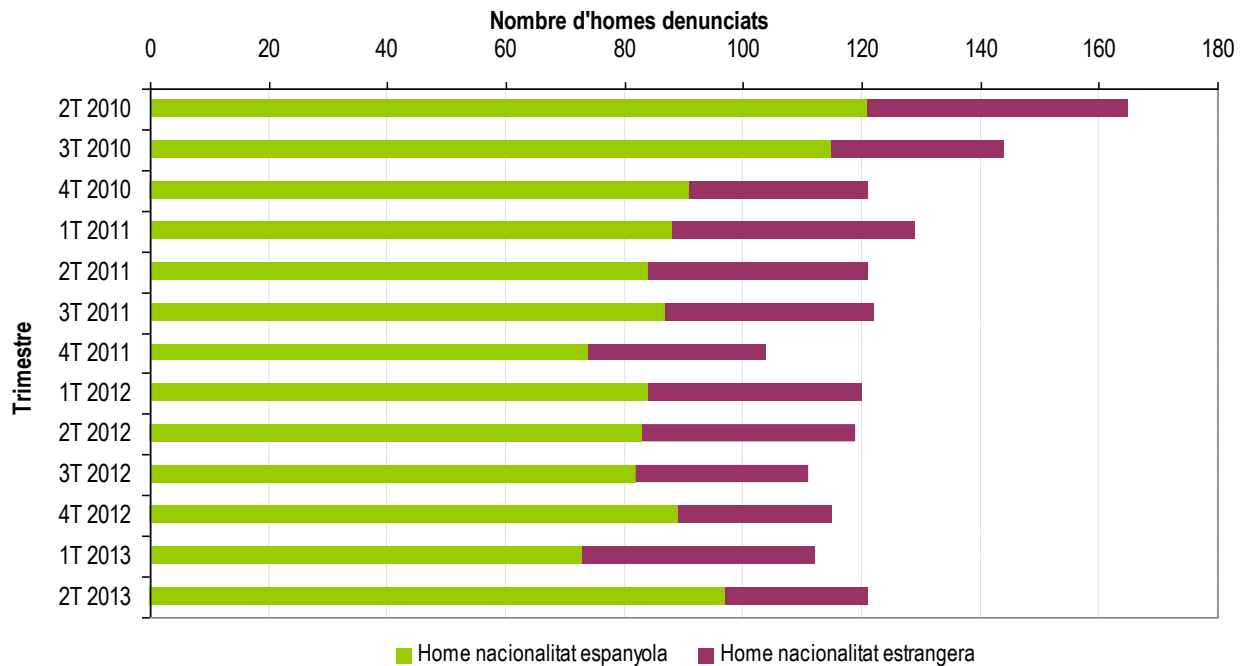
Font: OC-BL a partir de les dades del Observatorio contra la Violencia Doméstica y de Género (CGPJ).

Taula 15. Evolució trimestral d'OP incoades segons qui realitza la instància. Baix Llobregat 2010-2013.

Trimestre	Ordre de protecció a instància de:									
	Víctima		Altres		Ministeri		D'ofici		Administració	
	n	%	n	%	n	%	n	%	n	%
2T 2010	157	95,2	1	0,6	7	4,2	0	0,0	0	0,0
3T 2010	141	97,9	0	0,0	3	2,1	0	0,0	0	0,0
4T 2010	115	95,0	0	0,0	6	5,0	0	0,0	0	0,0
1T 2011	125	96,9	0	0,0	4	3,1	0	0,0	0	0,0
2T 2011	115	95,0	1	0,8	5	4,1	0	0,0	0	0,0
3T 2011	114	93,4	5	4,1	3	2,5	0	0,0	0	0,0
4T 2011	101	97,1	0	0,0	3	2,9	0	0,0	0	0,0
1T 2012	117	97,5	0	0,0	3	2,5	0	0,0	0	0,0
2T 2012	110	92,4	7	5,9	2	1,7	0	0,0	0	0,0
3T 2012	107	96,4	0	0,0	4	3,6	0	0,0	0	0,0
4T 2012	110	95,7	1	0,9	4	3,5	0	0,0	0	0,0
1T 2013	108	96,4	0	0,0	4	3,6	0	0,0	0	0,0
2T 2013	117	96,7	1	0,8	3	2,5	0	0,0	0	0,0

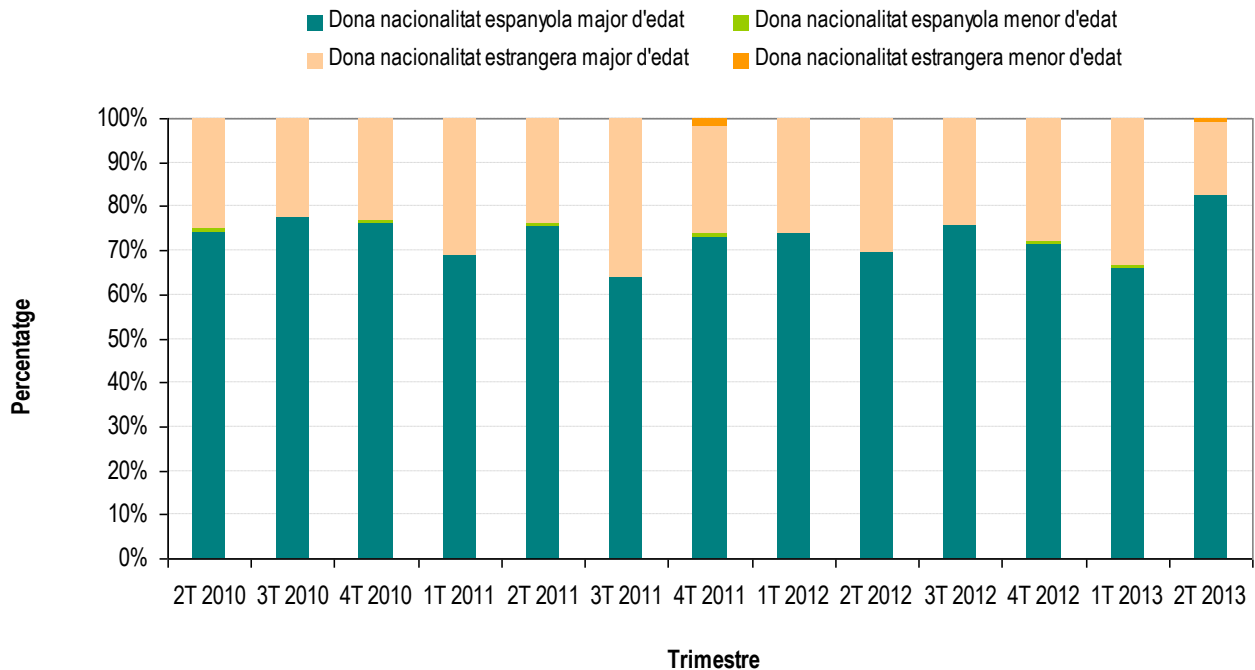
Font: OC-BL a partir de les dades del Observatorio contra la Violencia Doméstica y de Género (CGPJ).

**Gràfic 18. Evolució trimestral d'OP segons nacionalitat del denunciat. Baix Llobregat 2010-2013.**



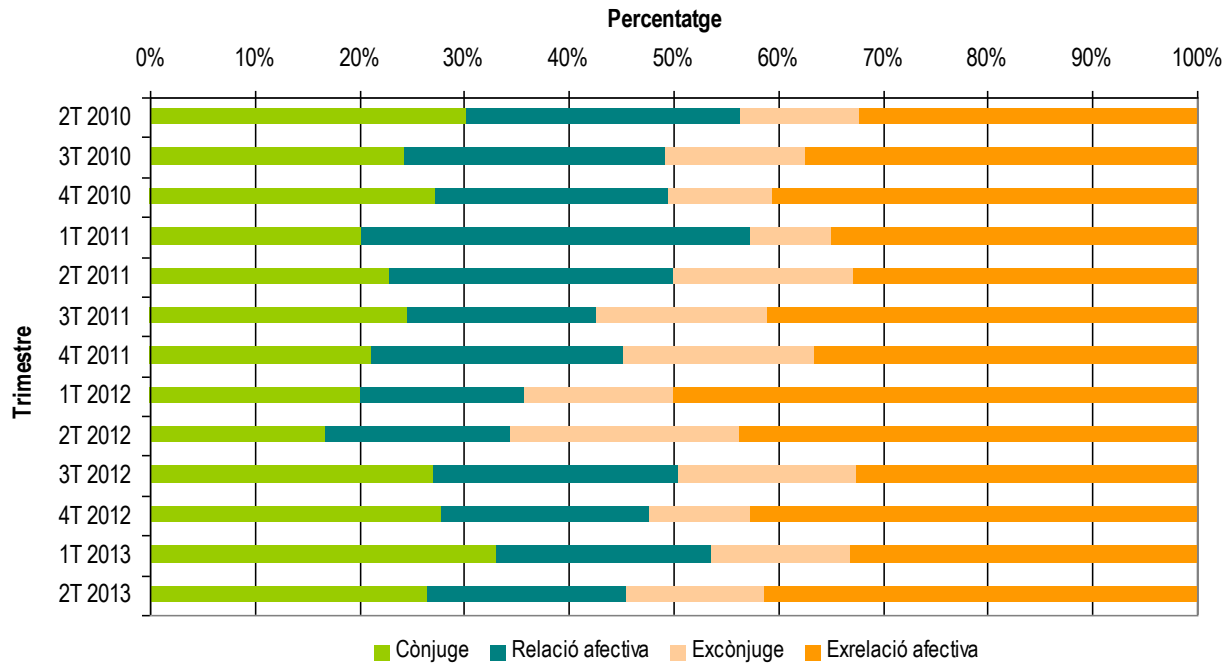
Font: OC-BL a partir de les dades del Observatorio contra la Violencia Doméstica y de Género (CGPJ).

**Gràfic 19. Evolució trimestral d'OP segons nacionalitat de la víctima. Baix Llobregat 2010-2013.**



Font: OC-BL a partir de les dades del Observatorio contra la Violencia Doméstica y de Género (CGPJ).

Gràfic 20. Evolució trimestral d'OP segons relació de l'agressor. Baix Llobregat 2010-2013.



Font: OC-BL a partir de les dades del Observatorio contra la Violència Doméstica y de Género (CGPJ)

### ANNEX 1: PARTITS JUDICIALS DEL BAIX LLOBREGAT

Partit Judicial	Jutjats i Tribunals	Municipis	Població femenina 12**
<b>Martorell</b>	4	Abrera	5.798
Nº1 de Barcelona		Castellví de Rosanes	889
		Collbató	2.071
		Esparreguera	10.696
		Martorell	13.527
		Olesa de Montserrat	11.911
		Sant Andreu de la Barca	13.527
		Sant Esteve Sesrovires	3.745
		Masquefa*	-
		<b>TOTAL</b>	<b>62.164</b>
<b>Sant Boi de Llobregat</b>	4	Sant Boi de Llobregat	41.978
Nº 12 de Barcelona		Sant Climent de Llobregat	1.935
		Santa Coloma de Cervelló	4.047
		Torrelles de Llobregat	2.886
		<b>TOTAL</b>	<b>50.846</b>
<b>Sant Feliu de Llobregat</b>	7	Cervelló	4.314
Nº 16 de Barcelona		Corbera de Llobregat	7.125
		Molins de Rei	12.738
		Pallejà	5.572
		La Palma de Cervelló	1.498
		El Papiol	2.035
		Sant Feliu de Llobregat	22.342
		Sant Joan Despí	16.730
		Sant Vicenç dels Horts	14.041
		Vallirana	7.292
		<b>TOTAL</b>	<b>93.687</b>
<b>Cornellà de Llobregat</b>	4	Cornellà de Llobregat	44.350
Nº 20 de Barcelona			
		<b>TOTAL</b>	<b>44.350</b>
<b>Gavà</b>	6	Begues	3.279
Nº 21 de Barcelona		Castelldefels	31.776
		Gavà	23.466
		Viladecans	32.768
		<b>TOTAL</b>	<b>91.289</b>
<b>Esplugues de Llobregat</b>	2	Esplugues de Llobregat	24.081
Nº 23 de Barcelona		Sant Just Desvern	8.327
		<b>TOTAL</b>	<b>32.408</b>
<b>El Prat de Llobregat</b>	4	El Prat de Llobregat	31.929
Nº25 de Barcelona			
		<b>TOTAL</b>	<b>31.929</b>

Font: OC-BL, a partir de les dades del Consejo General de los Procuradores de Tribunales, 2003. <http://www.cgpe.es/provincia>

\* Masquefa no pertany a la comarca del Baix Llobregat, malgrat que es computen les dades a nivell comarcal, la qual cosa suposa una petita variació

\*\*Font: OC-BL, a partir de les dades de l'Institut d'Estadística de Catalunya, 2013

## ANNEX 2: GLOSSARI DE TERMES

**ASSUMPTES PENALS:** són un tipus d'assumpte judicial. Entre els assumptes penals trobem les faltes (injúries, vexació injusta...) i els delictes (homicidi, lesions i maltractaments, contra la llibertat...) (Font: Codi Penal Espanyol).

**ASSUMPTES CIVILS:** són un tipus d'assumpte judicial. Entre els assumptes civils més comuns en temes de gènere trobem els divorcis, els separacions o les custòdies dels fills/es.

**ATESTAT POLICIAL:** "L'atestat és un conjunt de diligències de caràcter preventiu, breus i ordenades, fetes per la Policia Judicial en relació amb uns fets presumptament delictius, davant els quals s'han de dur a terme les tasques per descobrir els delinqüents i recollir els efectes, els instruments o les proves del delicte. Aquest document constitueix la base per al procediment penal." [VVAA (2004): L'Atestat Policial, Manual de Consulta. Col·lecció: Manuals de Formació Municipal 9. Diputació de Barcelona].

**DELICTE DE VIOLÈNCIA DOMÈSTICA:** exercici habitual de violència física o psíquica per part d'una persona sobre una altra que n'és o n'ha estat cònjuge, o hi està o hi ha estat lligada de forma estable per una relació d'afectivitat anàloga, o sobre els fills propis o del cònjuge o convivent, pupils, ascendents o incapaços amb els que convisqui o que es trobin subjectes a la potestat, tutela, curatela, acolliment o guarda de fet de l'una o l'altra (Font: LexCat. Web del Dept. de Justícia de la Generalitat de Catalunya).

**HOME ABSOLT:** home que després d'haver estat denunciat com a agressor per la víctima de violència masclista o altres passa per un procés judicial de caire administratiu, civil o penal i el /la jutge/ssa el declara innocent i/o que no hi ha proves suficients per a condemnar-lo.

**HOME CONDEMNAT:** home que després d'haver estat denunciat com a agressor per la víctima de violència masclista o altres passa per un procés judicial de caire administratiu, civil o penal i el/la jutge/ssa li imposa algun tipus de càrrec i/o condemna.

**INCOAR:** iniciar o començar quelcom. Donar començament a un procés o expedient (Font: web de DefiniciónLegal.com).

**INJÚRIA:** “Delicte consistent en tota expressió o acció contra l'honor, el prestigi o el crèdit de les persones. Ofensa feta al nom, a l'honor, d'altri amb paraules o amb actes” (Font: Enciclopèdia Catalana).

**INFORME DE LESIONS:** Informe de lesions: informe mèdic redactat per un professional dels serveis sanitaris, en el qual es dóna constància de les lesions sofertes per la víctima. El personal sanitari té l'obligació de donar a conèixer a la policia possibles casos de maltractaments (Font: Llei 27/2003, de 31 de juliol, reguladora de l'ordre de protecció de les víctimes de violència domèstica).

**JUDICI DE FALTES.** és un procediment senzill i ràpid per enjudiciar les infraccions penals lleus denominades faltes, que es resol mitjançant un judici davant del jutjat d'instrucció. No és obligatòria la intervenció d'advocat i procurador, per la qual cosa la persona afectada pot acudir al jutjat i defensar els seus drets i interessats personalment. El termini per interposar la denúncia és de sis mesos. Quan es denunciïn faltes relatives a la violència domèstica i alguns furtus, la policia cita les parts per al judici, que s'assenyala de forma immediata i se celebra al jutjat de guàrdia: judici immediat.

- Injúria: Imputació a algú d'un fet o qualitat en detriment de la seva fama o estima. En consideració a la seva gravetat pot ser delicte o falta.

- Vexació: Acció de maltractar, molestar, perseguir algú, perjudicar-lo o fer-lo patir.

(Font: LexCat. Web del Dept de Justícia).

**ORDRE DE PROTECCIÓ:** és una resolució judicial que, en els casos en què existeixin indicis fonamentats de la comissió de delictes o faltes de violència domèstica i existeixi una situació objectiva de risc per a la víctima, ordena la seva protecció mitjançant l'adopció de mesures cautelars civils i/o penals, a més d'activar les mesures d'assistència i protecció social necessàries. Entre les mesures penals trobem l'ordre d'allunyament, la prohibició de comunicació o la prohibició de tornar al lloc del delicte o residència de la víctima, entre d'altres (Font: Llei 27/2003, de 31 de juliol, reguladora de l'ordre de protecció de les víctimes de violència domèstica).

**PARTIT JUDICIAL:** és cadascuna de les divisions territorials que estableix l'Administració de Justícia, habitualment integrades per un o més municipis d'una mateixa província. A cada partit judicial existeix un òrgan judicial que assumeix les competències pròpies dels Jutjats de Violència contra les Dones (JVD). Per veure quin és el JVD que pertany a cada partit judicial o municipi, consulteu la pàgina web de l'Administració de Justícia: [http://www10.gencat.net/pls/dji\\_org\\_just/p02.resultat\\_gene](http://www10.gencat.net/pls/dji_org_just/p02.resultat_gene)

**VEXACIÓ:** “En el codi vigent a l'estat espanyol, infracció castigada com a falta, consistent a amenaçar, perseguir, perjudicar o fer patir algú” (Font: Enciclopèdia Catalana).

**VIOLÈNCIA DE GÈNERE:** Violència que, com a manifestació de la discriminació, la situació de desigualtat i les relacions de poder dels homes sobre les dones, s'exerceix sobre aquestes últimes per part de qui són o hagin estat els seus cònjuges. Inclou tots els actes de violència física i psicològica, incloent-hi les agressions a la llibertat sexual, les amenaces, les coaccions o la privació arbitrària de llibertat (Font: Seguretat Social. Ministerio de Trabajo e Inmigración).

## **Llei Orgànica de mesures de protecció integral contra la violència de gènere**

[http://www.adpc.cat/08\\_legislacio/lleiIntegralV.pdf](http://www.adpc.cat/08_legislacio/lleiIntegralV.pdf)

---

Amb la col·laboració de: