

Octubre 2014

Informe de violència contra les dones. Partits judicials del Baix Llobregat. DADES DEL CGPJ – SEGON TRIMESTRE 2014.

Dades més destacades

TRIMESTRALS

- En el segon trimestre de 2014 els partits judicials del Baix Llobregat van registrar **509** denúncies, el **46,6%** de les quals van ser rebudes per atestat policial amb denúncia de la víctima de violència masclista i el **38,1%** presentades directament per la víctima als Jutjats de Guàrdia
- El nombre d'homes **condemnats** ha estat de 30, el d'**absolts** 25.
- Durant el trimestre es van registrar 85 **assumpes civils d'ingrés directe**, processos contenciosos, que representaven el **10,2%** dels registrats en el conjunt de Catalunya. Els principals assumptes civils són **divorcis no consensuats**.
- El nombre d'**assumpes penals d'ingrés directe** registrat durant el trimestre va ser de **654**, representant el **10,9%** del total del conjunt de Catalunya. Es van registrar 46 **faltes** i 540 **delictes** als partits judicials del Baix Llobregat. Les **lesions i maltractaments** han estat els delictes més registrats (el 77,2% del total de delictes).
- Es van iniciar 126 **ordres de protecció**, 124 incoades a instància de la víctima de violència masclista. Gran part de les ordres de protecció van ser **denegades** (71,4%).
- La majoria dels homes **denunciats** (**80,15%**) són de nacionalitat espanyola. El **83,3%** de les víctimes de violència masclista a les que se'ls va activar una **ordre de protecció** eren majors d'edat i de nacionalitat espanyola.
- El 53,2% dels agressors als que s'ha aplicat una ordre de protecció **mantenien una relació afectiva** amb la víctima: 19,04% són cònjuges i el 34,1% relació afectiva.

EVOLUCIÓ

- **Augmenta el nombre de renúncies i denúncies.** Respecte el trimestre anterior, es registren 17 denúncies més de violència masclista i 16 renúncies més al procés.
- **Els assumpes civils d'ingrés directe augmenten** en els partits judicials de la comarca (1,2% més respecte el primer trimestre de 2014) i disminueixen en el conjunt de Catalunya (17,3% menys).
- **Augmenten els assumpes penals d'ingrés directe** en els partits judicials de la comarca respecte l'anterior trimestre (6,9% més) i en el conjunt de Catalunya (3,1% més).
- **Augmenta el nombre d'ordres de protecció** interposades respecte el trimestre anterior (38 més) com també respecte el mateix trimestre de l'any anterior (5 més).
- **El pes de les ordres de protecció denegades continua augmentant en els partits judicials del Baix Llobregat.** De suposar el 39% en el segon trimestre de 2011 a representar el 71% del total d'ordres de protecció el segon trimestre de 2014.

Les dades publicades en l'informe de violència contra les dones corresponen a les dades publicades per l'[Observatori contra la violència domèstica y de género](#) del Consejo General del Poder Judicial. Les dades del CGPJ es publiquen trimestralment. Des del 2004 s'incorpora a les estadístiques del CGPJ els processos en matèria de violència domèstica, ordres de protecció i processos civils. Les estadístiques es publiquen trimestralment desglossades per Tribunals Superiors de Justícia, províncies i partits judicials.

Al final del document trobareu el glossari de conceptes i el detall dels municipis que comprenen els partits judicials del Baix Llobregat.

DENÚNCIES i RENÚNCIES Per a major informació consulteu el glossari de termes ([Annex 2](#))

Taula 1. Nombre de denúncies i renúncies. Baix Llobregat. 2n trimestre 2014.

	Denúncies rebudes	Renúncies al procés	Ràtio renúncies/denúncies
Partits Judicials			
Martorell	68	28	0,41
Sant Boi de Llobregat	66	6	0,09
Sant Feliu de Llobregat	86	27	0,31
Cornellà de Llobregat	40	1	0,03
Gavà	198	3	0,02
Esplugues de Llobregat	11	2	0,18
El Prat de Llobregat	40	1	0,03
Baix Llobregat	509	68	0,15
Catalunya	4.346	407	0,09
Espanya	31.699	4.188	0,13

Font: OC-BL, a partir de les dades del Observatori contra la Violència Domèstica y de Género (CGPJ).

Taula 2. Tipus de denúncies rebudes. Baix Llobregat. 2n trimestre 2014.

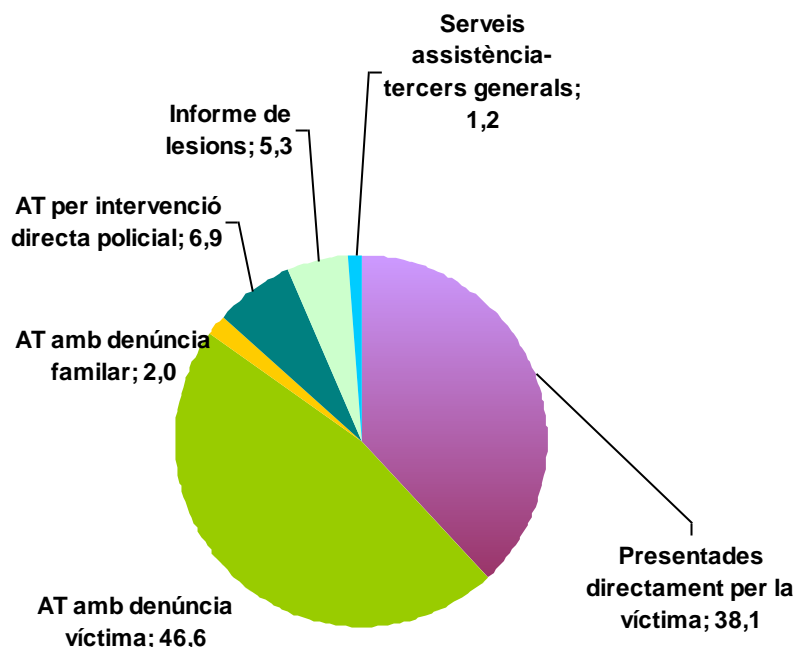
	Presentades directament per la víctima*	Presentades directament per familiars*	AT** amb denúncia víctima	AT** amb denúncia familiar	AT** per intervenció directa policial	Informe de lesions	Serveis assistència-tercers generals
Partits Judicials							
Martorell	1	0	36	0	22	9	0
Sant Boi de Llobregat	1	0	45	0	2	18	0
Sant Feliu de Llobregat	0	0	72	0	8	0	6
Cornellà de Llobregat	0	0	40	0	0	0	0
Gavà	184	0	4	10	0	0	0
Esplugues de Llobregat	0	0	11	0	0	0	0
El Prat de Llobregat	8	0	29	0	3	0	0
Baix Llobregat	194	0	237	10	35	27	6
Catalunya	461	5	2.663	78	726	383	30
Espanya	2.247	103	20.103	409	4.520	3.752	565

*Presentades directament al Jutjat de Guàrdia

**AT: Atestat Policial

Font: OC-BL, a partir de les dades del Observatori contra la Violència Domèstica y de Género (CGPJ).

Gràfic 1. Distribució de denúncies segons tipus de recepció. Baix Llobregat. 2n trimestre 2014.



Font: OC-BL a partir de les dades del Observatorio contra la Violencia Doméstica y de Género (CGPJ).

Taula 3. Nombre d'homes condemnats i absolts segons nacionalitat. Baix Llobregat. 2n trimestre 2014.

Partits Judicials	Condemnats		Absolts	
	Nacionalitat espanyola	Nacionalitat estrangera	Nacionalitat espanyola	Nacionalitat estrangera
Martorell	7	0	7	0
Sant Boi de Llobregat	2	1	6	2
Sant Feliu de Llobregat	5	2	3	0
Cornellà de Llobregat	2	3	3	0
Gavà	5	0	1	0
Esplugues de Llobregat	1	1	1	0
El Prat de Llobregat	1	0	1	1
Baix Llobregat	23	7	22	3
Catalunya	192	103	171	54
Espanya	2.659	960	1.048	209

Font: OC-BL, a partir de les dades del Observatorio contra la Violencia Doméstica y de Género (CGPJ).

ASSUMPTES CIVILS. Per a major informació consulteu el glossari de termes ([Annex 2](#))

Taula 4. Tipus d'assumptes civils ingressats als Jutjats de Violència contra les Dones. Baix Llobregat. 2n trimestre 2014.

	Divorcis consensuats	Divorcis NO consensuats	Separacions mutu acord	Separacions contencioses	Modificació mesures consensuades	Modificació mesures NO consensuades	Custòdia fills menors NO matrimonials consensuats	Custòdia fills menors NO matrimonials NO consensuats	Altres	Total
Partits Judicials										
Martorell	1	2	0	2	1	0	0	0	4	10
Sant Boi de Llobregat	1	1	0	0	0	1	1	0	3	7
Sant Feliu de Llobregat	0	1	0	0	1	1	0	0	9	12
Cornellà de Llobregat	0	2	0	0	1	2	1	0	5	11
Gavà	1	8	0	0	4	0	4	0	19	36
Esplugues de Llobregat	0	0	0	0	0	0	0	0	0	0
El Prat de Llobregat	0	2	0	0	2	0	0	0	4	8
Baix Llobregat	3	16	0	2	9	4	6	0	44	84
Catalunya	34	186	0	7	14	90	122	2	365	820
Espanya	220	1.338	16	74	66	657	970	35	2.197	5.573

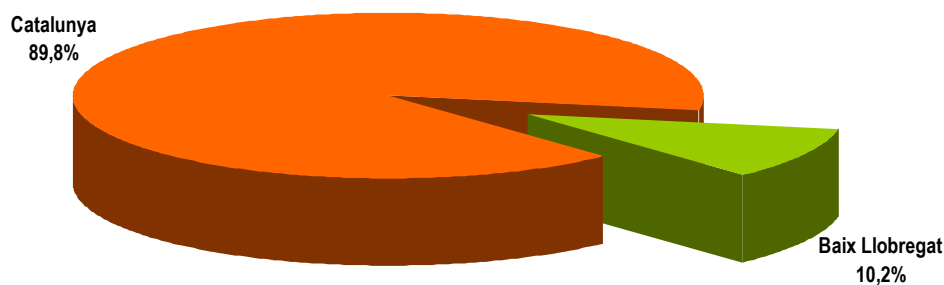
Font: OC-BL, a partir de les dades del Observatorio contra la Violencia Doméstica y de Género (CGPJ).

Taula 5. Assumptes civils segons tipus de procés. Baix Llobregat. 2n trimestre 2014.

	Ingressats directament	Ingressats procedents d'altres òrgans	Reoberts	Resultats	Pendents de finalitzar
Partits Judicials					
Martorell	9	0	0	13	25
Sant Boi de Llobregat	7	1	0	9	7
Sant Feliu de Llobregat	13	0	0	19	24
Cornellà de Llobregat	11	0	0	9	18
Gavà	37	2	0	32	44
Esplugues de Llobregat	1	0	0	3	3
El Prat de Llobregat	7	0	0	15	19
Baix Llobregat	85	3	0	100	140
Catalunya	830	18	0	928	1.749
Espanya	5.644	147	0	5.847	10.635

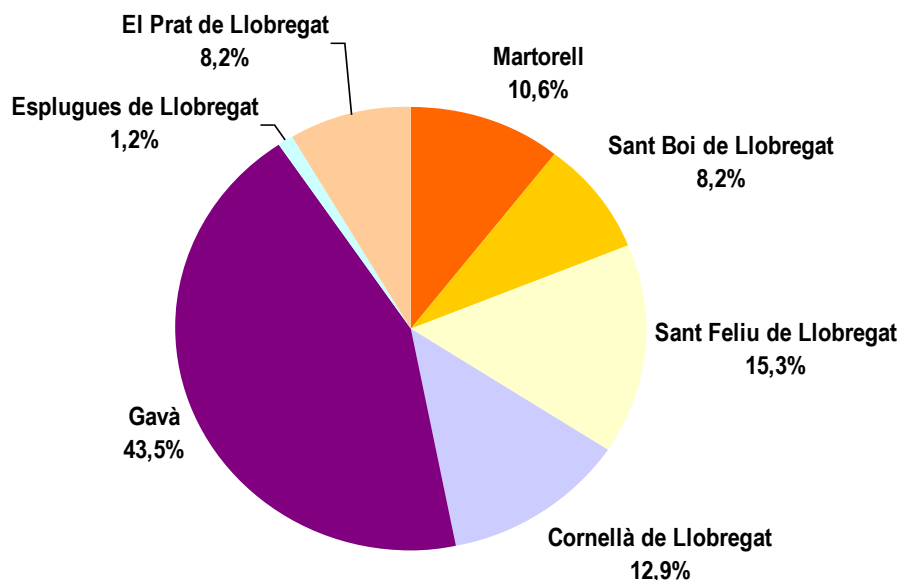
Font: OC-BL, a partir de les dades del Observatorio contra la Violencia Doméstica y de Género (CGPJ).

Gràfic 2. Assumptes civils ingressats directament al Baix Llobregat en relació a la resta de Catalunya. 2n trimestre 2014.



Font: OC-BL a partir de les dades del Observatorio contra la Violencia Doméstica y de Género (CGPJ).

Gràfic 3. Distribució d'assumptes civils ingressats directament per partits judicials del Baix Llobregat. 2n trimestre 2014.



Font: OC-BL a partir de les dades del Observatorio contra la Violencia Doméstica y de Género (CGPJ).

ASSUMPTES PENALS. Per a major informació consulteu el glossari de termes ([Annex 2](#))

Taula 6. Assumptes penals segons tipus de procés. Baix Llobregat. 2n trimestre 2014.

	Ingressats directament	Ingressats procedents d'altres òrgans	Reoberts	Resolts	Pendents de finalitzar
Partits Judicials					
Martorell	103	0	0	112	70
Sant Boi de Llobregat	84	0	3	91	20
Sant Feliu de Llobregat	110	0	0	127	32
Cornellà de Llobregat	87	6	0	104	28
Gavà	196	0	0	198	71
Esplugues de Llobregat	31	0	0	32	48
El Prat de Llobregat	43	0	0	40	39
BAIX LLOBREGAT	654	6	3	704	308
Catalunya	5.989	647	31	6.756	3.215
Espanya	37.891	6.049	378	44.826	27.374

Font: OC-BL, a partir de les dades del Observatori contra la Violència Domèstica i de Gènere (CGPJ).

Taula 7. Tipus de faltes ingressades als Jutjats de Violència contra les Dones. Baix Llobregat. 2n trimestre 2014.

	Injúries	Vexació injusta	Altres	Total
Partits Judicials				
Martorell	7	0	0	7
Sant Boi de Llobregat	4	3	0	7
Sant Feliu de Llobregat	2	1	3	6
Cornellà de Llobregat	3	4	0	7
Gavà	7	1	3	11
Esplugues de Llobregat	1	1	1	3
El Prat de Llobregat	1	0	4	5
Baix Llobregat	25	10	11	46
Catalunya	269	74	60	403
Espanya	1.270	1.390	349	3.009

Font: OC-BL, a partir de les dades del Observatori contra la Violència Domèstica i de Gènere (CGPJ).

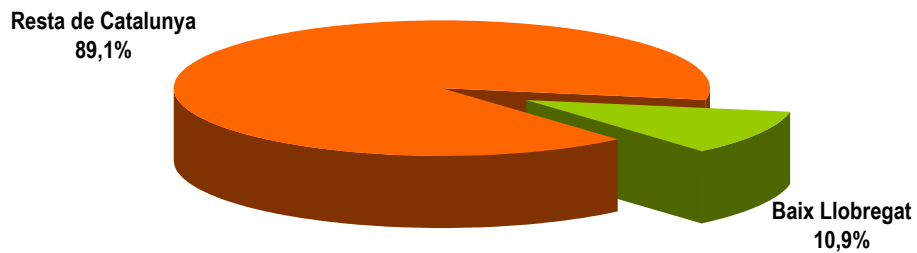
Taula 8. Tipus de delictes ingressats als Jutjats de Violència contra les Dones. Baix Llobregat. 2n trimestre 2014.

	Homicidi	Lesions i maltractament*	Contra la llibertat	Contra la llibertat sexual	Contra la integritat moral	Trencament de penes	Trencament de mesures	Altres	Total
Partits Judicials									
Martorell	0	37	24	1	0	0	0	6	68
Sant Boi de Llobregat	0	41	15	0	0	0	0	10	66
Sant Feliu de Llobregat	0	75	10	0	0	0	1	6	92
Cornellà de Llobregat	0	53	0	0	0	0	2	19	74
Gavà	0	172	0	1	2	0	0	23	198
Esplugues de Llobregat	0	11	0	0	0	0	0	0	11
El Prat de Llobregat	0	28	2	0	1	0	0	0	31
Baix Llobregat	0	417	51	2	3	0	3	64	540
Catalunya	3	3.871	362	35	154	89	65	277	4.856
Espanya	18	25.402	2.827	252	774	565	917	2.047	32.802

* Suma del nombre de delictes de lesions i maltractaments contemplats als articles 153, 173, 148 i següents del Codi Penal.

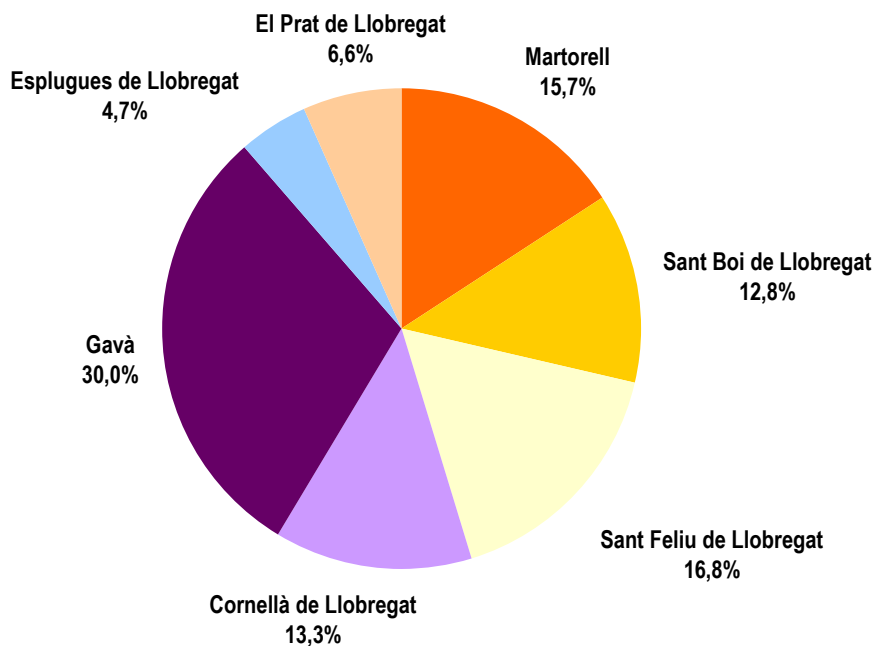
Font: OC-BL, a partir de les dades del Observatori contra la Violència Domèstica i de Gènere (CGPJ).

Gràfic 4. Assumptes penals ingressats directament al Baix Llobregat en relació a la resta de Catalunya. 2n trimestre 2014.



Font: OC-BL a partir de les dades del Observatorio contra la Violencia Doméstica y de Género (CGPJ).

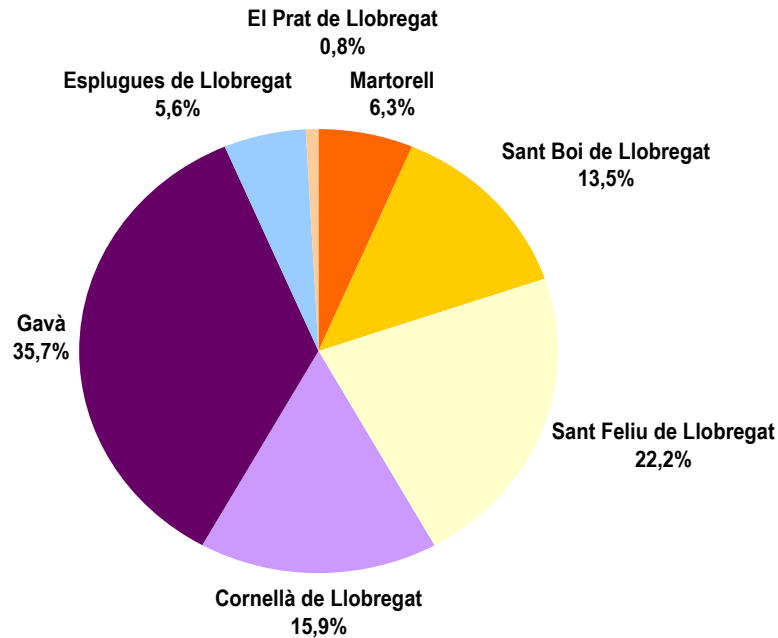
Gràfic 5. Distribució d'assumptes penals ingressats directament per partits judicials del Baix Llobregat. 2n trimestre 2014.



Font: OC-BL a partir de les dades del Observatorio contra la Violencia Doméstica y de Género (CGPJ)

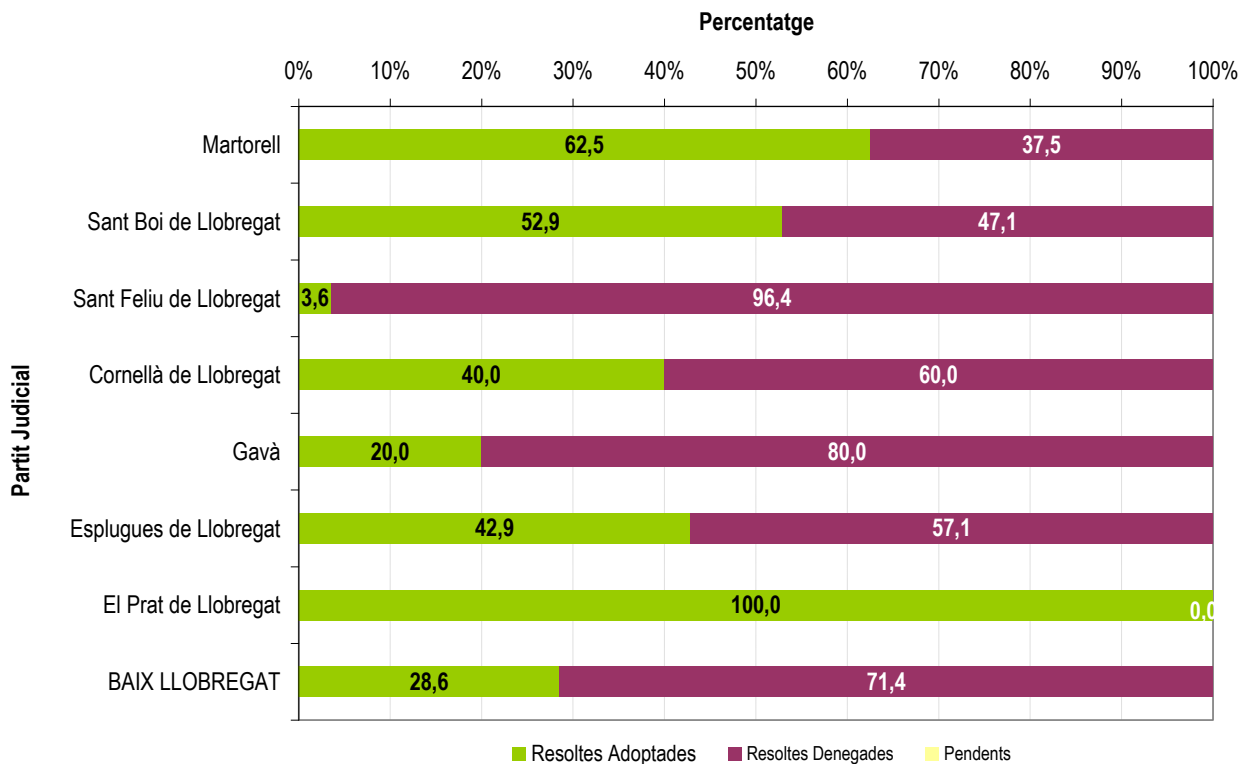
ORDRES DE PROTECCIÓ. Per a major informació consulteu el glossari de termes ([Annex 2](#))

Gràfic 6. Distribució de les ordres de protecció incoades per partits judicials del Baix Llobregat. 2n trimestre 2014.



Font: OC-BL a partir de les dades del Observatorio contra la Violencia Doméstica y de Género (CGPJ).

Gràfic 7. Distribució de les OP segons estat i partits judicials del Baix Llobregat. 2n trimestre 2014.



Font: OC-BL a partir de les dades del Observatorio contra la Violencia Doméstica y de Género (CGPJ).

Taula 9. Ordres de protecció incoades segons instància. Baix Llobregat. 2n trimestre 2014.

Ordres de Protecció incoades a instància de:

	Víctima	Altres persones	Ministeri Fiscal	D'ofici	Administració	Total
Partits Judicials						
Martorell	8	0	0	0	0	8
Sant Boi de Llobregat	16	1	0	0	0	17
Sant Feliu de Llobregat	28	0	0	0	0	28
Cornellà de Llobregat	20	0	0	0	0	20
Gavà	45	0	0	0	0	45
Esplugues de Llobregat	6	1	0	0	0	7
El Prat de Llobregat	1	0	0	0	0	1
Baix Llobregat	124	2	0	0	0	126
Catalunya	1.465	7	14	1	0	1.487
Espanya	8.044	27	264	48	45	8.428

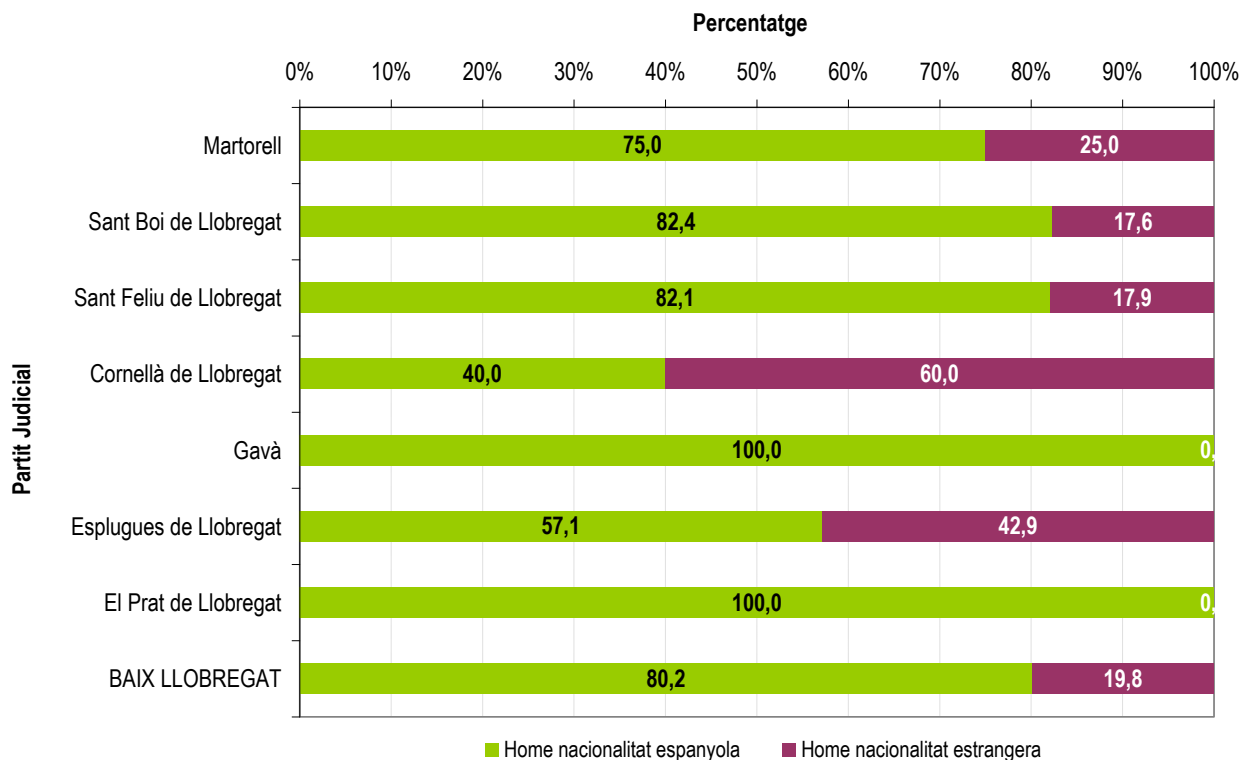
Font: OC-BL, a partir de les dades del Observatorio contra la Violencia Doméstica y de Género (CGPJ).

Taula 10. OP segons denunciat i nacionalitat. Baix Llobregat. 2n trimestre 2014.

	Denunciat: Home nacionalitat espanyola	Denunciat: Home nacionalitat estrangera	Total
Partits Judicials			
Martorell	6	2	8
Sant Boi de Llobregat	14	3	17
Sant Feliu de Llobregat	23	5	28
Cornellà de Llobregat	8	12	20
Gavà	45	0	45
Esplugues de Llobregat	4	3	7
El Prat de Llobregat	1	0	1
Baix Llobregat	101	25	126
Catalunya	915	572	1.487
Espanya	5.936	2.492	8.428

Font: OC-BL, a partir de les dades del Observatorio contra la Violencia Doméstica y de Género (CGPJ).

Gràfic 8. Distribució de les OP segons denunciat, nacionalitat i partits judicials del Baix Llobregat. 2n trimestre 2014.



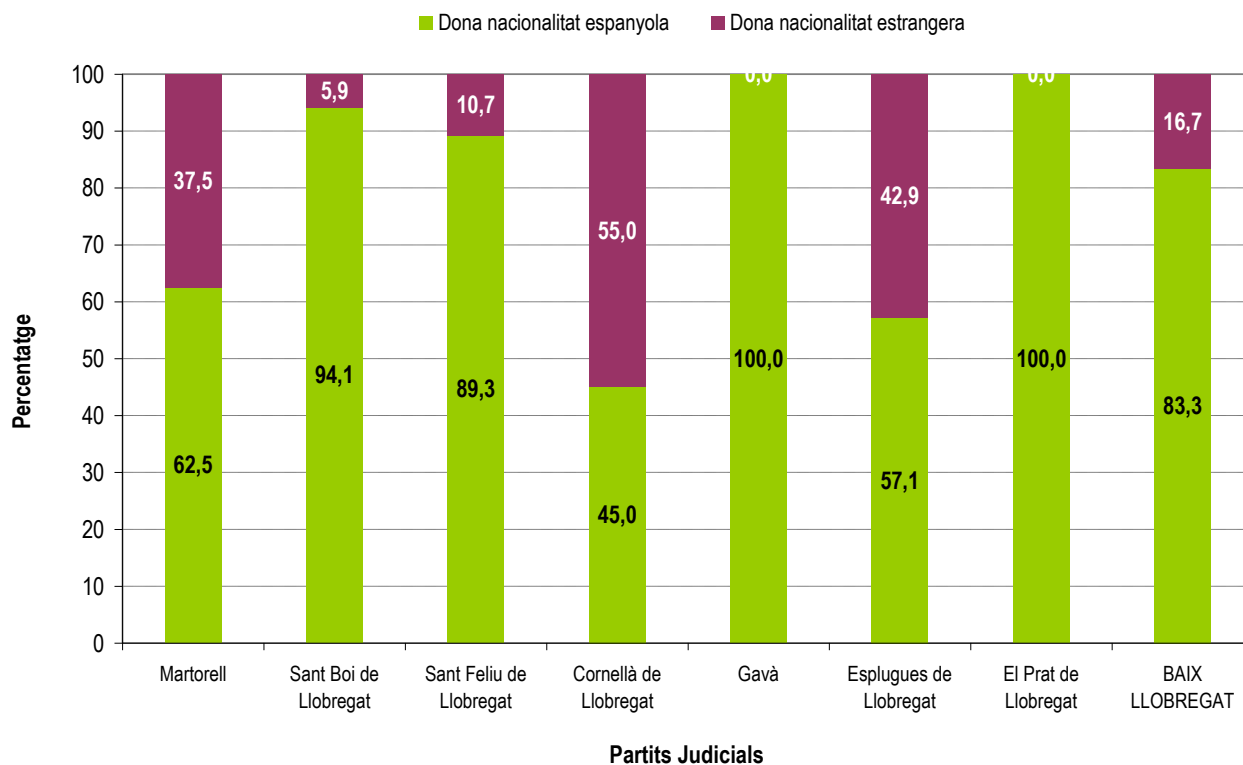
Font: OC-BL a partir de les dades del Observatorio contra la Violencia Doméstica y de Género (CGPJ).

Taula 11. OP segons víctima, nacionalitat i edat. Baix Llobregat. 2n trimestre 2014.

Partits Judicials	Víctima: Dona nacionalitat espanyola major d'edat	Víctima: Dona nacionalitat espanyola menor d'edat	Víctima: Dona nacionalitat estrangera major d'edat	Víctima: Dona nacionalitat estrangera menor d'edat	Total
Martorell	5	0	3	0	8
Sant Boi de Llobregat	16	0	1	0	17
Sant Feliu de Llobregat	25	0	3	0	28
Cornellà de Llobregat	9	0	11	0	20
Gavà	45	0	0	0	45
Esplugues de Llobregat	4	0	3	0	7
El Prat de Llobregat	1	0	0	0	1
Baix Llobregat	105	0	21	0	126
Catalunya	909	33	533	12	1.487
Espanya	5.747	172	2.422	87	8.428

Font: OC-BL, a partir de les dades del Observatorio contra la Violencia Doméstica y de Género (CGPJ).

Gràfic 9. Distribució de les OP segons víctima i nacionalitat per partits judicials del Baix Llobregat. 2n trimestre 2014.



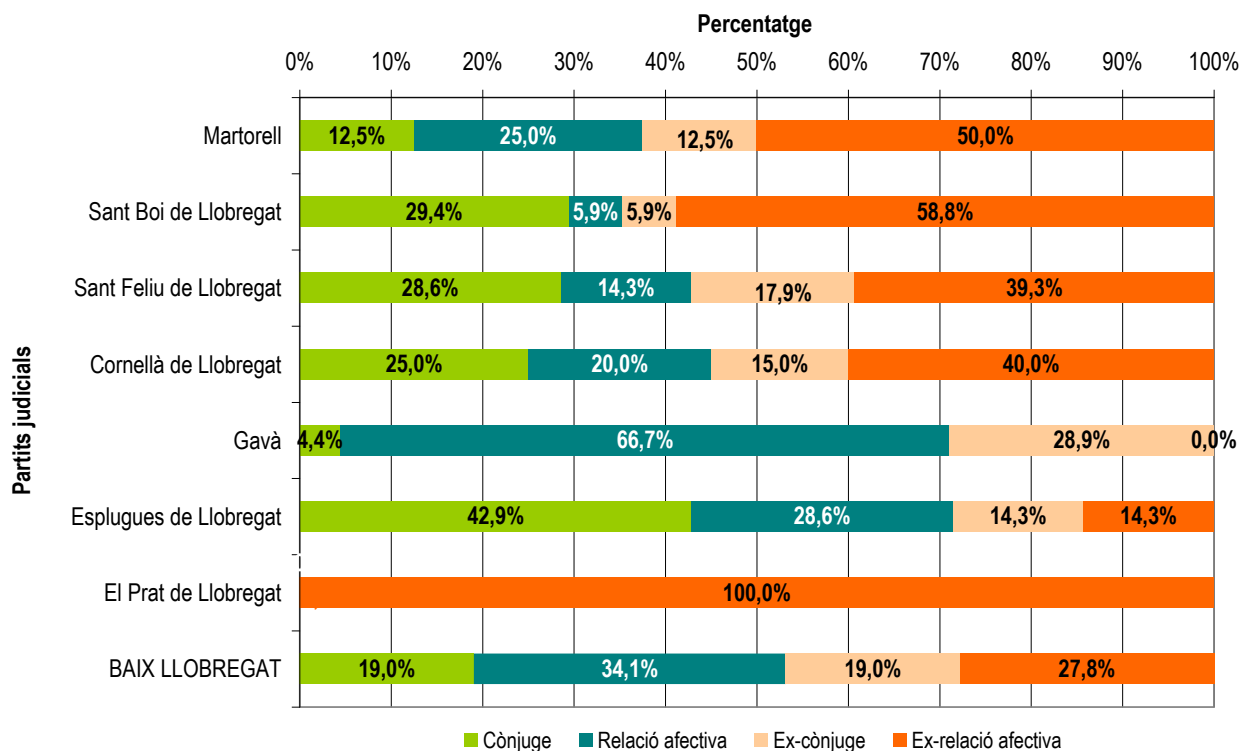
Font: OC-BL a partir de les dades del Observatorio contra la Violència Doméstica y de Género (CGPJ).

Taula 12. OP segons tipus de relació amb l'agressor. 2n trimestre 2014.

Partits Judicials	Cònjuge	Ex-cònjuge	Relació afectiva	Ex-relació afectiva	Total
Martorell	1	1	2	4	8
Sant Boi de Llobregat	5	1	1	10	17
Sant Feliu de Llobregat	8	5	4	11	28
Cornellà de Llobregat	5	3	4	8	20
Gavà	2	13	30	0	45
Esplugues de Llobregat	3	1	2	1	7
El Prat de Llobregat	0	0	0	1	1
Baix Llobregat	24	24	43	35	126
Catalunya	363	225	466	433	1.487
Espanya	2.169	1.039	2.514	2.706	8.428

Font: OC-BL, a partir de les dades del Observatorio contra la Violència Doméstica y de Género (CGPJ).

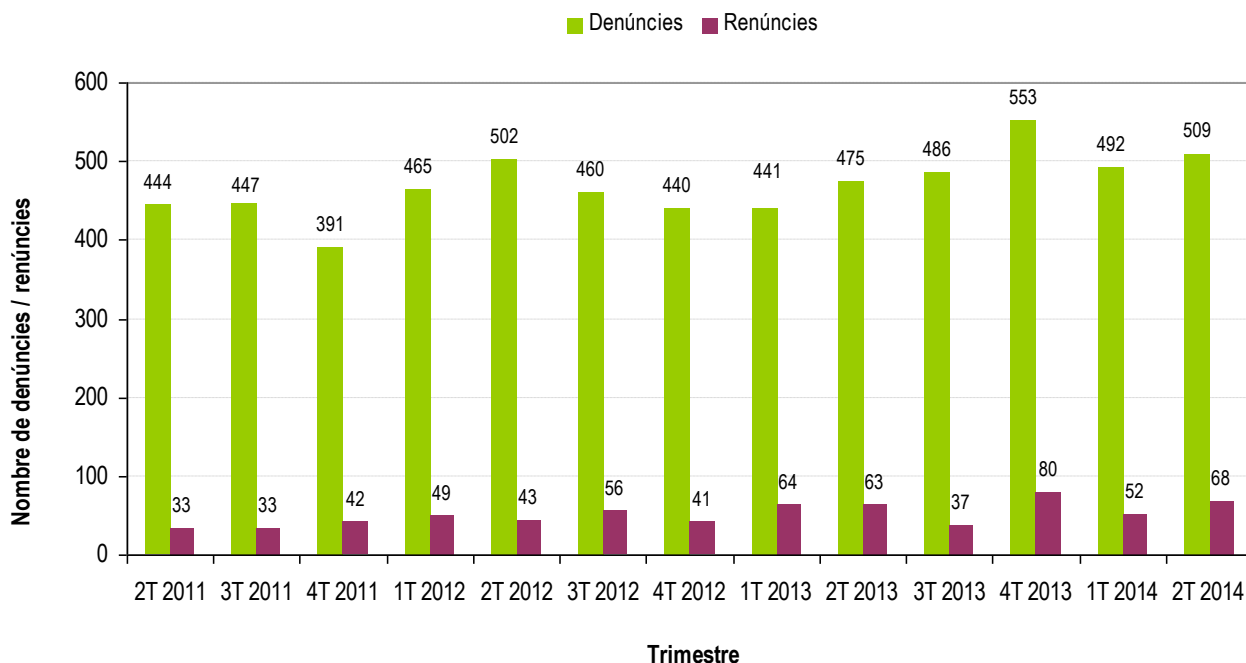
Gràfic 10. Distribució de les OP segons tipus de relació amb l'agressor per partits judicials del Baix Llobregat. 2n trimestre 2014.



Font: OC-BL a partir de les dades del Observatorio contra la Violencia Doméstica y de Género (CGPJ).

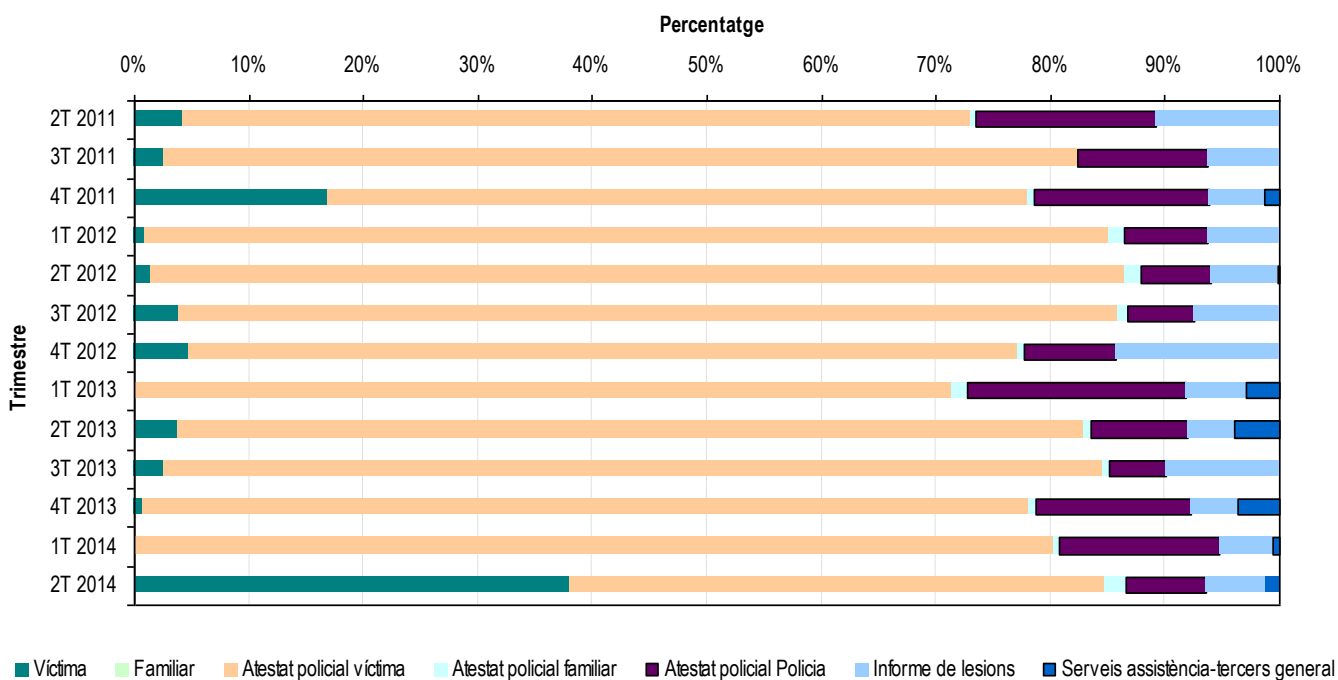
Evolució 2011-2014

Gràfic 11. Evolució trimestral denúncies i renúncies. Baix Llobregat 2011-2014.



Font: OC-BL a partir de les dades del Observatorio contra la Violencia Doméstica y de Género (CGPJ).

Gràfic 12. Evolució trimestral tipus de denúncies segons instància. Baix Llobregat 2011-2014.



Font: OC-BL a partir de les dades del Observatorio contra la Violencia Doméstica y de Género (CGPJ).

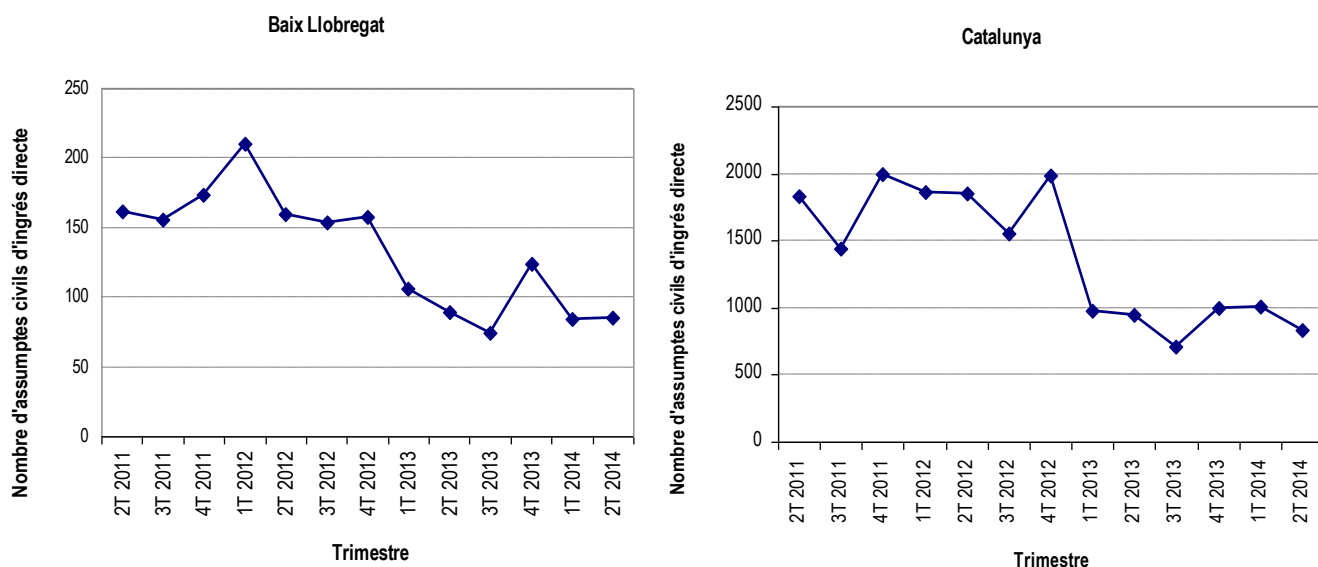
Taula 13. Evolució trimestral nombre de condemnats i absolts. Baix Llobregat 2011-2014.

Condemnats i absolts per nacionalitat:

Trimestre	Condemnat nacionalitat espanyola		Condemnat nacionalitat estrangera		Absolt nacionalitat espanyola		Absolt nacionalitat estrangera	
	n	%	n	%	n	%	n	%
1T 2011	32	76,2	10	23,8	20	80,0	5	20,0
2T 2011	29	74,4	10	25,6	32	86,5	5	13,5
3T 2011	29	82,9	6	17,1	16	80,0	4	20,0
4T 2011	20	76,9	6	23,1	22	88,0	3	12,0
1T 2012	11	57,9	8	42,1	17	89,5	2	10,5
2T 2012	20	76,9	6	23,1	13	72,2	5	27,8
3T 2012	15	60,0	10	40,0	13	86,7	2	13,3
4T 2012	21	72,4	8	27,6	19	90,5	2	9,5
1T 2013	11	73,3	4	26,7	16	80,0	4	20,0
2T 2013	29	90,6	3	9,4	17	85,0	3	15,0
3T 2013	15	88,2	2	11,8	13	86,7	2	13,3
4T 2013	27	84,4	5	15,6	30	85,7	5	14,3
1T 2014	14	70,0	6	30,0	16	69,6	7	30,4
2T 2014	23	76,7	7	23,3	22	88,0	3	12,0

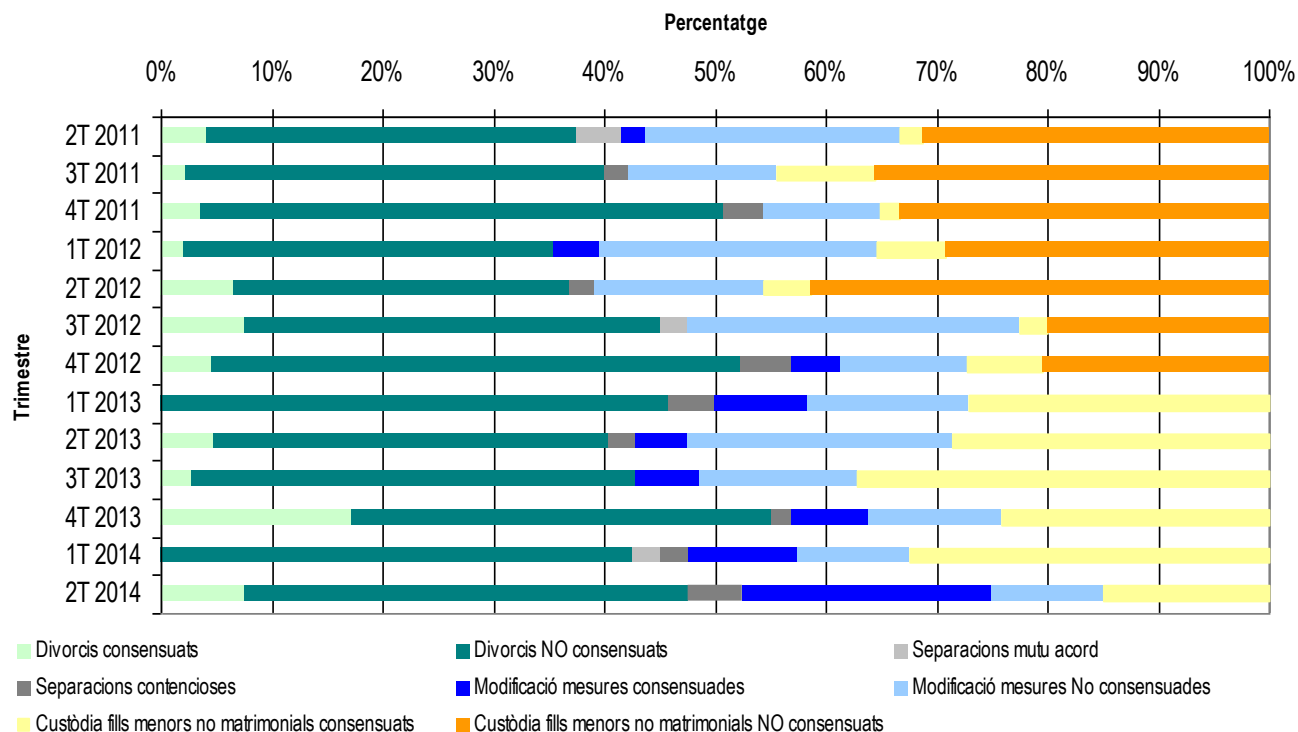
Font: OC-BL a partir de les dades del Observatori contra la Violència Domèstica i de Gènere (CGPJ).

Gràfic 13. Evolució trimestral d'assumpes civils. Baix Llobregat 2011-2014.



Font: OC-BL a partir de les dades del Observatori contra la Violència Domèstica i de Gènere (CGPJ).

Gràfic 14. Evolució trimestral d'assumptes civils segons tipologia. Baix Llobregat 2011-2014.



Font: OC-BL a partir de les dades del Observatorio contra la Violencia Doméstica y de Género (CGPJ).

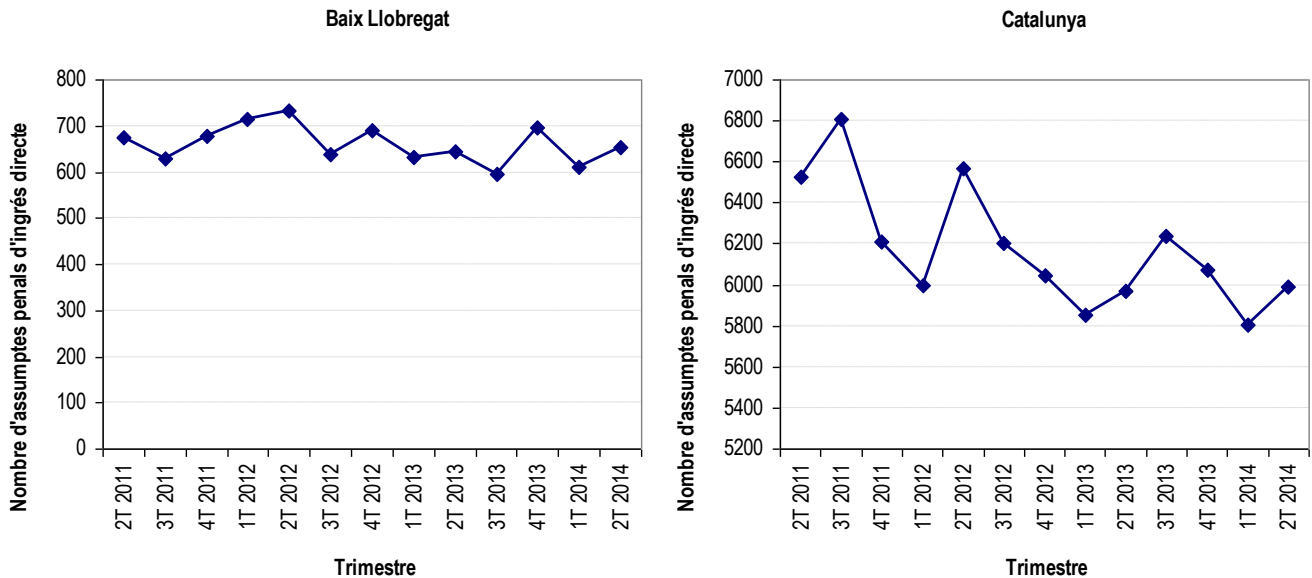
Taula 14. Evolució trimestral del nombre i tipologia de faltes. Baix Llobregat 2011-2014.

Tipus de faltes:

Trimestre	Injúries		Vexació		Altres faltes	
	n	%	n	%	n	%
2T 2011	30	50,8	7	11,9	22	37,3
3T 2011	25	51,0	13	26,5	11	22,4
4T 2011	25	47,2	17	32,1	11	20,8
1T 2012	24	60,0	9	22,5	7	17,5
2T 2012	17	36,2	11	23,4	19	40,4
3T 2012	19	45,2	7	16,7	16	38,1
4T 2012	20	71,4	1	3,6	7	25,0
1T 2013	36	59,0	18	29,5	7	11,5
2T 2013	22	53,7	12	29,3	7	17,1
3T 2013	28	70,0	3	7,5	9	22,5
4T 2013	33	66,0	10	20,0	7	14,0
1T 2014	23	45,1	1	2,0	13	25,5
2T 2014	25	54,3	10	21,7	11	23,9

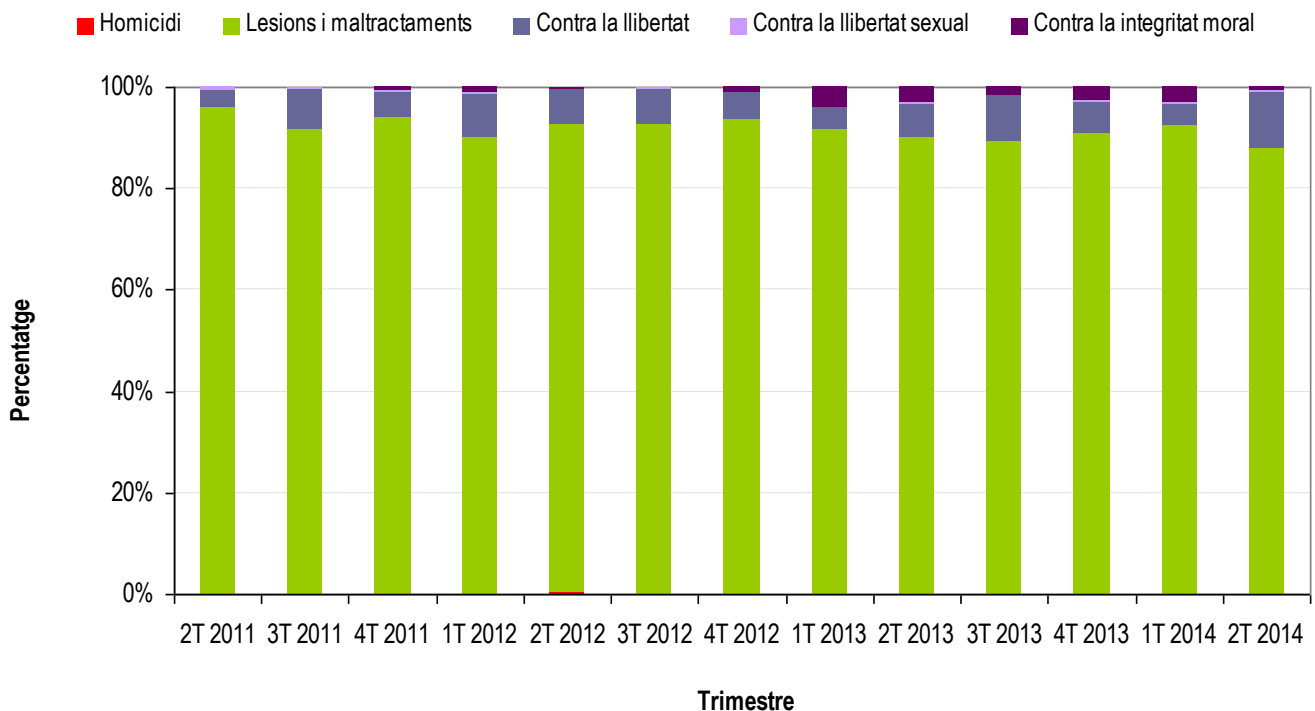
Font: OC-BL a partir de les dades del Observatorio contra la Violencia Doméstica y de Género (CGPJ).

Gràfic 15. Evolució trimestral d'assumpes penals. Baix Llobregat 2011-2014.



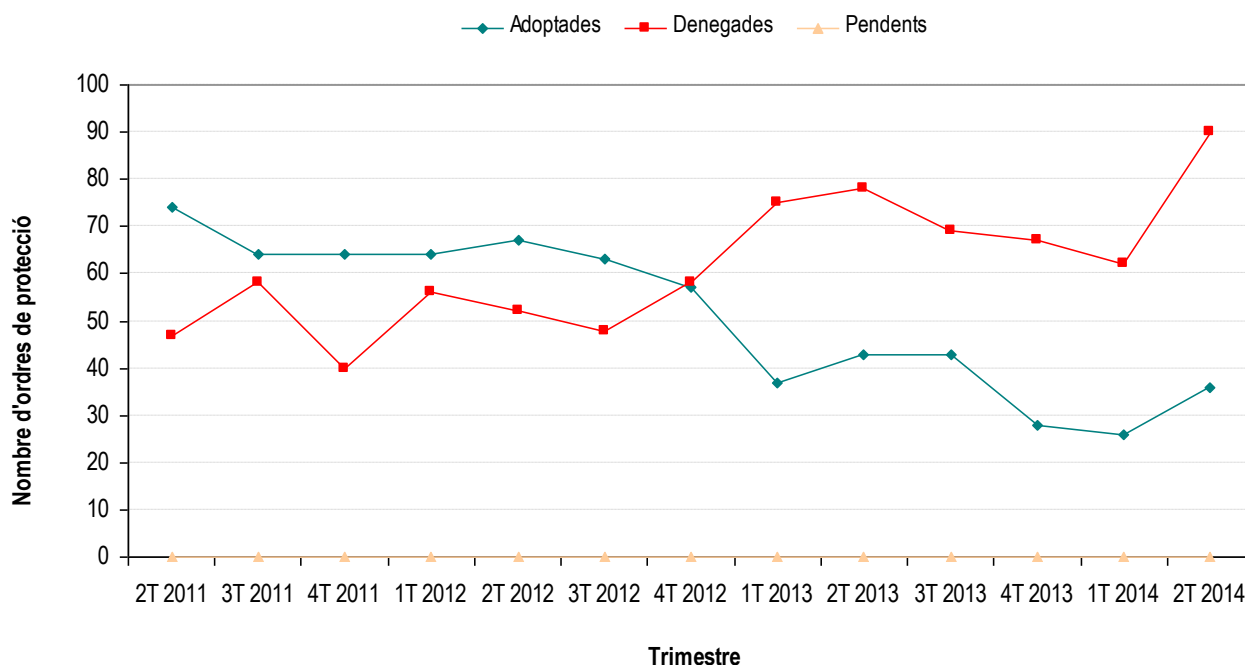
Font: OC-BL a partir de les dades del Observatorio contra la Violencia Doméstica y de Género (CGPJ).

Gràfic 16. Evolució trimestral d'assumpes penals segons tipologia. Baix Llobregat 2011-2014.



Font: OC-BL a partir de les dades del Observatorio contra la Violencia Doméstica y de Género (CGPJ).

Gràfic 17. Evolució trimestral d'Ordres de Protecció segons estat. Baix Llobregat 2011-2014.



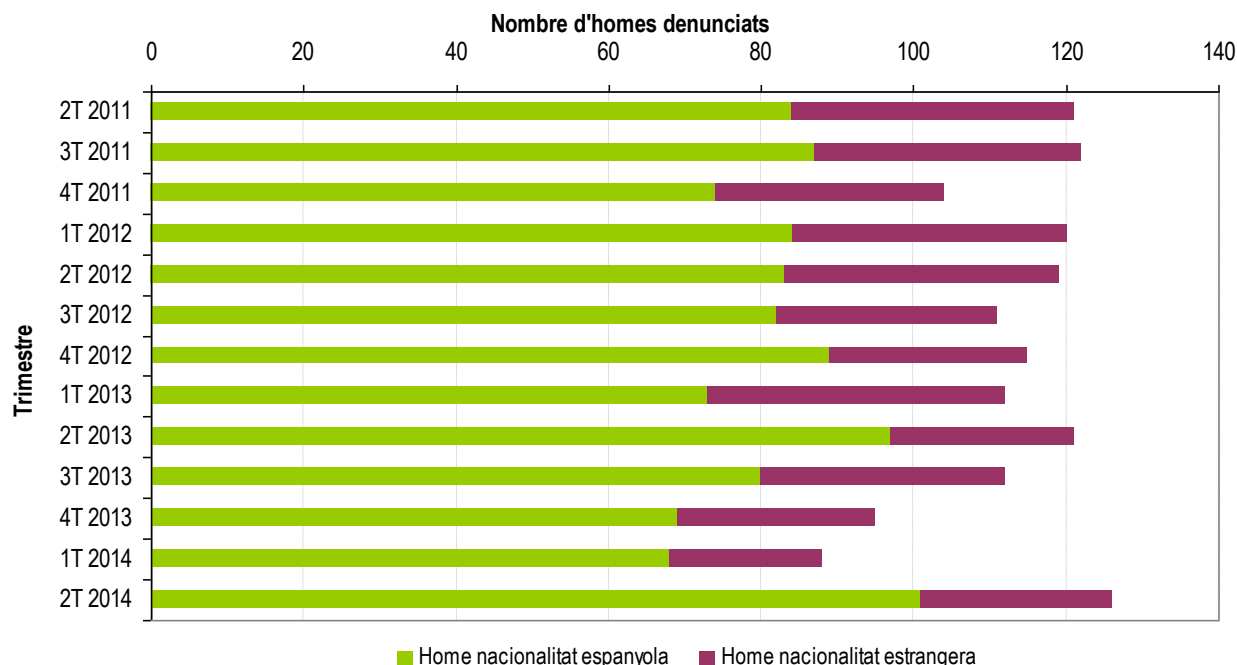
Font: OC-BL a partir de les dades del Observatori contra la Violència Doméstica y de Género (CGPJ).

Taula 15. Evolució trimestral d'OP incoades segons qui realitza la instància. Baix Llobregat 2011-2014.

Trimestre	Ordre de protecció a instància de:									
	Victima		Altres		Ministeri		D'ofici		Administració	
	n	%	n	%	n	%	n	%	n	%
2T 2011	115	95,0	1	0,8	5	4,1	0	0,0	0	0,0
3T 2011	114	93,4	5	4,1	3	2,5	0	0,0	0	0,0
4T 2011	101	97,1	0	0,0	3	2,9	0	0,0	0	0,0
1T 2012	117	97,5	0	0,0	3	2,5	0	0,0	0	0,0
2T 2012	110	92,4	7	5,9	2	1,7	0	0,0	0	0,0
3T 2012	107	96,4	0	0,0	4	3,6	0	0,0	0	0,0
4T 2012	110	95,7	1	0,9	4	3,5	0	0,0	0	0,0
1T 2013	108	96,4	0	0,0	4	3,6	0	0,0	0	0,0
2T 2013	117	96,7	1	0,8	3	2,5	0	0,0	0	0,0
3T 2013	109	97,3	0	0,0	2	1,8	1	0,9	0	0,0
4T 2013	94	98,9	0	0,0	1	1,1	0	0,0	0	0,0
1T 2014	86	89,6	1	1,0	1	1,0	0	0,0	0	0,0
2T 2014	124	98,4	2	1,6	0	0,0	0	0,0	0	0,0

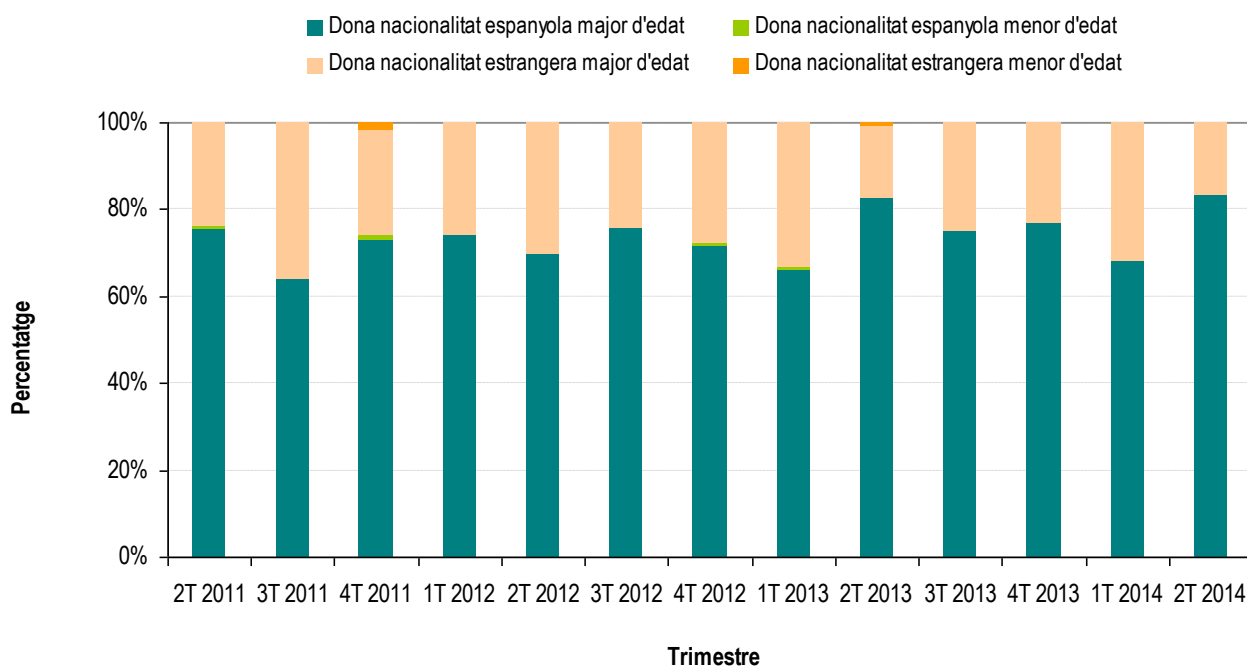
Font: OC-BL a partir de les dades del Observatori contra la Violència Doméstica y de Género (CGPJ).

Gràfic 18. Evolució trimestral d'OP segons nacionalitat del denunciat. Baix Llobregat 2011-2014.



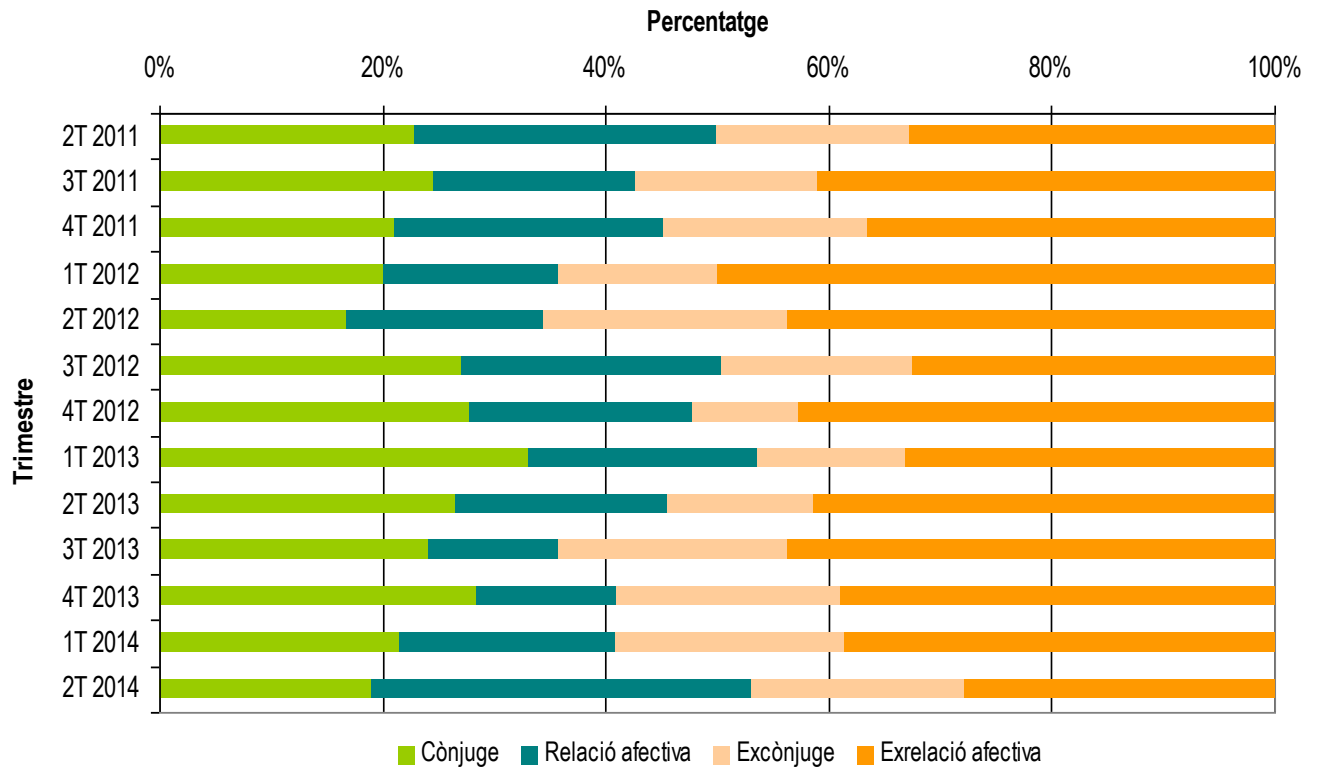
Font: OC-BL a partir de les dades del Observatorio contra la Violencia Doméstica y de Género (CGPJ).

Gràfic 19. Evolució trimestral d'OP segons nacionalitat de la víctima. Baix Llobregat 2011-2014.



Font: OC-BL a partir de les dades del Observatorio contra la Violencia Doméstica y de Género (CGPJ).

Gràfic 20. Evolució trimestral d'OP segons relació de l'agressor. Baix Llobregat 2011-2014.



Font: OC-BL a partir de les dades del Observatorio contra la Violencia Doméstica y de Género (CGPJ)

ANNEX 1: PARTITS JUDICIALS DEL BAIX LLOBREGAT

Partit Judicial	Jutjats i Tribunals	Municipis	Població femenina 13**
Martorell	4	Abrera	5.903
Nº 1 de Barcelona		Castellví de Rosanes	886
		Collbató	2.118
		Esparreguera	10.790
		Martorell	13.585
		Olesa de Montserrat	11.811
		Sant Andreu de la Barca	13.595
		Sant Esteve Sesrovires	3.780
		Masquefa*	-
		TOTAL	62.468
Sant Boi de Llobregat	4	Sant Boi de Llobregat	42.151
Nº 12 de Barcelona		Sant Climent de Llobregat	1.946
		Santa Coloma de Cervelló	4.110
		Torrelles de Llobregat	2.913
		TOTAL	51.120
Sant Feliu de Llobregat	7	Cervelló	4.354
Nº 16 de Barcelona		Corbera de Llobregat	7.186
		Molins de Rei	12.782
		Pallejà	5.584
		La Palma de Cervelló	1.487
		El Papiol	2.031
		Sant Feliu de Llobregat	22.449
		Sant Joan Despí	16.760
		Sant Vicenç dels Horts	14.067
		Vallirana	7.326
		TOTAL	94.026
Cornellà de Llobregat	4	Cornellà de Llobregat	44.215
Nº 20 de Barcelona			
		TOTAL	44.215
Gavà	6	Begues	3.316
Nº 21 de Barcelona		Castelldefels	31.826
		Gavà	23.473
		Viladecans	32.917
		TOTAL	91.532
Esplugues de Llobregat	2	Esplugues de Llobregat	24.077
Nº 23 de Barcelona		Sant Just Desvern	8.819
		TOTAL	32.896
El Prat de Llobregat	4	El Prat de Llobregat	32.109
Nº 25 de Barcelona			
		TOTAL	32.109

Font: OC-BL, a partir de les dades del Consejo General de los Procuradores de Tribunales, 2003. <http://www.cgpe.es/provincia>

* Masquefa no pertany a la comarca del Baix Llobregat, malgrat que es computen les dades a nivell comarcal, la qual cosa suposa una petita variació

**Font: OC-BL, a partir de les dades de l'Institut d'Estadística de Catalunya, 2013

ANNEX 2: GLOSSARI DE TERMES

ASSUMPTES PENALS: són un tipus d'assumpte judicial. Entre els assumptes penals trobem les faltes (injúries, vexació injusta...) i els delictes (homicidi, lesions i maltractaments, contra la llibertat...) (Font: Codi Penal Espanyol).

ASSUMPTES CIVILS: són un tipus d'assumpte judicial. Entre els assumptes civils més comuns en temes de gènere trobem els divorcis, els separacions o les custòdies dels fills/es.

ATESTAT POLICIAL: "L'atestat és un conjunt de diligències de caràcter preventiu, breus i ordenades, fetes per la Policia Judicial en relació amb uns fets presumptament delictius, davant els quals s'han de dur a terme les tasques per descobrir els delinqüents i recollir els efectes, els instruments o les proves del delicte. Aquest document constitueix la base per al procediment penal." [VVAA (2004): L'Atestat Policial, Manual de Consulta. Col·lecció: Manuals de Formació Municipal 9. Diputació de Barcelona].

DELICTE DE VIOLÈNCIA DOMÈSTICA: exercici habitual de violència física o psíquica per part d'una persona sobre una altra que n'és o n'ha estat cònjuge, o hi està o hi ha estat lligada de forma estable per una relació d'afectivitat anàloga, o sobre els fills propis o del cònjuge o convivent, pupils, ascendents o incapaços amb els que convisqui o que es trobin subjectes a la potestat, tutela, curatela, acolliment o guarda de fet de l'una o l'altra (Font: LexCat. Web del Dept. de Justícia de la Generalitat de Catalunya).

HOME ABSOLT: home que després d'haver estat denunciat com a agressor per la víctima de violència masclista o altres passa per un procés judicial de caire administratiu, civil o penal i el /la jutge/ssa el declara innocent i/o que no hi ha proves suficients per a condemnar-lo.

HOME CONDEMNAT: home que després d'haver estat denunciat com a agressor per la víctima de violència masclista o altres passa per un procés judicial de caire administratiu, civil o penal i el/la jutge/ssa li imposa algun tipus de càrrec i/o condemna.

INCOAR: iniciar o començar quelcom. Donar començament a un procés o expedient (Font: web de DefiniciónLegal.com).

INJÚRIA: “Delicte consistent en tota expressió o acció contra l'honor, el prestigi o el crèdit de les persones. Ofensa feta al nom, a l'honor, d'altri amb paraules o amb actes” (Font: Enciclopèdia Catalana).

INFORME DE LESIONS: Informe de lesions: informe mèdic redactat per un professional dels serveis sanitaris, en el qual es dona constància de les lesions sofertes per la víctima. El personal sanitari té l'obligació de donar a conèixer a la policia possibles casos de maltractaments (Font: Llei 27/2003, de 31 de juliol, reguladora de l'ordre de protecció de les víctimes de violència domèstica).

JUDICI DE FALTES. és un procediment senzill i ràpid per enjudiciar les infraccions penals lleus denominades faltes, que es resol mitjançant un judici davant del jutjat d'instrucció. No és obligatòria la intervenció d'advocat i procurador, per la qual cosa la persona afectada pot acudir al jutjat i defensar els seus drets i interessats personalment. El termini per interposar la denúncia és de sis mesos. Quan es denunciïn faltes relatives a la violència domèstica i alguns furtus, la policia cita les parts per al judici, que s'assenyala de forma immediata i se celebra al jutjat de guàrdia: judici immediat.

- Injúria: Imputació a algú d'un fet o qualitat en detriment de la seva fama o estima. En consideració a la seva gravetat pot ser delicte o falta.

- Vexació: Acció de maltractar, molestar, perseguir algú, perjudicar-lo o fer-lo patir.

(Font: LexCat. Web del Dept de Justícia).

ORDRE DE PROTECCIÓ: és una resolució judicial que, en els casos en què existeixin indicis fonamentats de la comissió de delictes o faltes de violència domèstica i existeixi una situació objectiva de risc per a la víctima, ordena la seva protecció mitjançant l'adopció de mesures cautelars civils i/o penals, a més d'activar les mesures d'assistència i protecció social necessàries. Entre les mesures penals trobem l'ordre d'allunyament, la prohibició de comunicació o la prohibició de tornar al lloc del delicte o residència de la víctima, entre d'altres (Font: Llei 27/2003, de 31 de juliol, reguladora de l'ordre de protecció de les víctimes de violència domèstica).

PARTIT JUDICIAL: és cadascuna de les divisions territorials que estableix l'Administració de Justícia, habitualment integrades per un o més municipis d'una mateixa província. A cada partit judicial existeix un òrgan judicial que assumeix les competències pròpies dels Jutjats de Violència contra les Dones (JVD). Per veure quin és el JVD que pertany a cada partit judicial o municipi, consulteu la pàgina web de l'Administració de Justícia: http://www10.gencat.net/pls/dji_org_just/p02.resultat_gene

VEXACIÓ: “En el codi vigent a l'estat espanyol, infracció castigada com a falta, consistent a amenaçar, perseguir, perjudicar o fer patir algú” (Font: Enciclopèdia Catalana).

VIOLÈNCIA DE GÈNERE: Violència que, com a manifestació de la discriminació, la situació de desigualtat i les relacions de poder dels homes sobre les dones, s'exerceix sobre aquestes últimes per part de qui són o hagin estat els seus cònjuges. Inclou tots els actes de violència física i psicològica, incloent-hi les agressions a la llibertat sexual, les amenaces, les coaccions o la privació arbitrària de llibertat (Font: Seguretat Social. Ministerio de Trabajo e Inmigración).

Llei Orgànica de mesures de protecció integral contra la violència de gènere

http://www.adpc.cat/08_legislacio/lleiIntegralV.pdf

Amb la col·laboració de:

