

Octubre 2015

Informe de violència contra les dones. Partits judicials del Baix Llobregat. DADES DEL CGPJ – SEGON TRIMESTRE 2015

Dades més destacades

TRIMESTRALS

- En el segon trimestre de 2015 els partits judicials del Baix Llobregat van registrar **423** denúncies, el **90,3%** de les quals van ser rebudes per atestat policial amb denúncia de la víctima de violència masclista, **4,5%** per atestat policial amb intervenció directa de la policia i el **4,5%** per informe de lesions.
- El nombre d'homes **condemnats** ha estat de 33, el d'**absolts** 30.
- Durant el trimestre es van registrar 97 **assumpes civils d'ingrés directe**, processos contenciosos, que representaven el **10,6%** dels registrats en el conjunt de Catalunya. Els principals assumpes civils són la **custòdia de fills menors no matrimonials consensuats**.
- El nombre d'**assumpes penals d'ingrés directe** registrat durant el trimestre va ser de **636**, representant el **10,5%** del total del conjunt de Catalunya. Es van registrar 43 **faltes** i 701 **delictes** als partits judicials del Baix Llobregat. Les **lesions i maltractaments** han estat els delictes més registrats (el 88,3% del total de delictes).
- Es van iniciar 96 **ordres de protecció**, 93 incoades a instància de la víctima de violència masclista. Gran part de les ordres de protecció van ser **denegades** (51,04%).
- La majoria dels homes **denunciats (75,0%)** són de nacionalitat espanyola. El **79,2%** de les víctimes de violència masclista a les que se'ls va activar una **ordre de protecció** eren majors d'edat i de nacionalitat espanyola.
- El 69,8% dels agressors als que s'ha aplicat una ordre de protecció **havien trencat una relació afectiva** amb la víctima: 47,9% són ex-relació afectiva i el 21,9% ex-cònjuge.

EVOLUCIÓ

- **Augmenta el nombre de denúncies i renúncies.** Respecte el segon trimestre de l'any anterior, en canvi, es registren 86 denúncies menys de violència masclista i 11 renúncies menys al procés.
- **Els assumpes civils d'ingrés directe es mantenen** en els partits judicials de la comarca i en el conjunt de Catalunya disminueixen (4,4% menys). Respecte el segon trimestre de l'any anterior augmenten al Baix Llobregat (14,1% més) i a Catalunya (9,8%).
- **Augmenta el nombre d'assumpes penals d'ingrés directe** en els partits judicials de la comarca (2,5% més) i conjunt de Catalunya (2,4% més) respecte l'anterior trimestre. El segon trimestre de 2014 es van registrar 2,8% assumpes penals menys al Baix Llobregat i 1,1% més a Catalunya.
- **Disminueix el nombre d'ordres de protecció** interposades respecte el trimestre anterior (9 menys) com respecte el mateix trimestre de l'any anterior (30 menys).
- **El pes de les ordres de protecció denegades disminueix en els partits judicials del Baix Llobregat.** De suposar el 71,4% en el segon trimestre de 2014 a representar el 51,0% del total d'ordres de protecció el segon trimestre de 2015.

Les dades publicades en l'informe de violència contra les dones corresponen a les dades publicades per l'[Observatori contra la violència domèstica y de género](#) del Consejo General del Poder Judicial. Les dades del CGPJ es publiquen trimestralment. Des del 2004 s'incorpora a les estadístiques del CGPJ els processos en matèria de violència domèstica, ordres de protecció i processos civils. Les estadístiques es publiquen trimestralment desglossades per Tribunals Superiors de Justícia, províncies i partits judicials.

Al final del document trobareu el glossari de conceptes i el detall dels municipis que comprenen els partits judicials del Baix Llobregat.

DENÚNCIES i RENÚNCIES Per a major informació consulteu el glossari de termes ([Annex 2](#))

Taula 1. Nombre de denúncies i renúncies. Baix Llobregat. 2n trimestre 2015.

	Denúncies rebudes	Renúncies al procés	Ràtio renúncies/denúncies
Partits Judicials			
Martorell	9	0	0,00
Sant Boi de Llobregat	58	5	0,09
Sant Feliu de Llobregat	115	32	0,28
Cornellà de Llobregat	41	0	0,00
Gavà	130	2	0,02
Esplugues de Llobregat	19	12	0,63
El Prat de Llobregat	51	6	0,12
Baix Llobregat	423	57	0,16
Catalunya	4.548	631	0,15
Espanya	32.023	3.985	0,12

Font: OC-BL, a partir de les dades del Observatorio contra la Violencia Doméstica y de Género (CGPJ).

Taula 2. Tipus de denúncies rebudes. Baix Llobregat. 2n trimestre 2015.

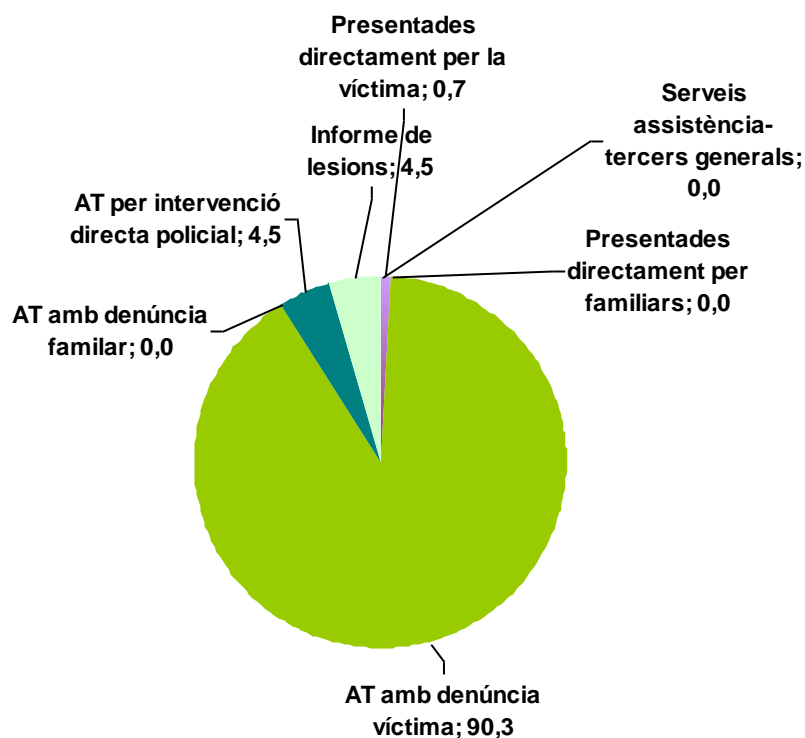
	Presentades directament per la víctima*	Presentades directament per familiars*	AT** amb denúncia víctima	AT** amb denúncia familiar	AT** per intervenció directa policial	Informe de lesions	Serveis assistència-tercers generals
Partits Judicials							
Martorell	3	0	4	0	2	0	0
Sant Boi de Llobregat	0	0	36	0	3	19	0
Sant Feliu de Llobregat	0	0	106	0	9	0	0
Cornellà de Llobregat	0	0	41	0	0	0	0
Gavà	0	0	127	0	3	0	0
Esplugues de Llobregat	0	0	19	0	0	0	0
El Prat de Llobregat	0	0	49	0	2	0	0
Baix Llobregat	3	0	382	0	19	19	0
Catalunya	71	3	3.103	105	748	479	39
Espanya	1.415	666	20.252	514	4.936	3.771	469

*Presentades directament al Jutjat de Guàrdia

**AT: Atestat Policial

Font: OC-BL, a partir de les dades del Observatorio contra la Violencia Doméstica y de Género (CGPJ).

Gràfic 1. Distribució de denúncies segons tipus de recepció. Baix Llobregat. 2n trimestre 2015.



Font: OC-BL a partir de les dades del Observatorio contra la Violencia Doméstica y de Género (CGPJ).

Taula 3. Nombre d'homes condemnats i absolts segons nacionalitat. Baix Llobregat. 2n trimestre 2015.

Partits Judicials	Condemnats		Absolts	
	Nacionalitat espanyola	Nacionalitat estrangera	Nacionalitat espanyola	Nacionalitat estrangera
Martorell	4	1	6	1
Sant Boi de Llobregat	6	0	4	1
Sant Feliu de Llobregat	7	0	1	7
Cornellà de Llobregat	4	2	2	0
Gavà	5	0	5	0
Esplugues de Llobregat	1	0	2	0
El Prat de Llobregat	1	2	1	0
Baix Llobregat	28	5	21	9
Catalunya	254	89	142	38
Espanya	2.838	956	1.026	196

Font: OC-BL, a partir de les dades del Observatorio contra la Violencia Doméstica y de Género (CGPJ).

ASSUMPTES CIVILS. Per a major informació consulteu el glossari de termes ([Annex 2](#))

Taula 4. Tipus d'assumpes civils ingressats als Jutjats de Violència contra les Dones. Baix Llobregat. 2n trimestre 2015.

	Divorcis consensuats	Divorcis NO consensuats	Separacions mutu acord	Separacions contencioses	Modificació mesures consensuades	Modificació mesures NO consensuades	Custòdia fills menors NO matrimonials consensuats	Custòdia fills menors NO matrimonials NO consensuats	Altres	Total
Partits Judicials										
Martorell	0	3	0	0	0	1	4	0	8	16
Sant Boi de Llobregat	0	3	0	0	0	0	3	0	5	11
Sant Feliu de Llobregat	0	1	0	0	0	1	4	0	2	8
Cornellà de Llobregat	2	1	0	0	1	2	2	0	6	14
Gavà	0	6	1	0	0	11	9	0	11	38
Esplugues de Llobregat	0	1	0	0	0	0	0	0	1	2
El Prat de Llobregat	0	2	0	0	0	0	1	0	5	8
Baix Llobregat	2	17	1	0	1	15	23	0	38	97
Catalunya	16	204	5	7	13	117	169	1	379	911
Espanya	142	1.335	21	58	56	704	971	7	2.335	5.629

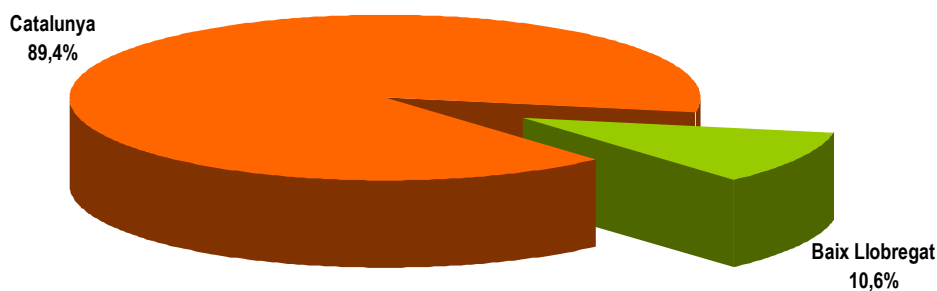
Font: OC-BL, a partir de les dades del Observatori contra la Violència Domèstica i de Gènere (CGPJ).

Taula 5. Assumpes civils segons tipus de procés. Baix Llobregat. 2n trimestre 2015.

	Ingressats directament	Ingressats procedents d'altres òrgans	Reoberts	Resolts	Pendents de finalitzar
Partits Judicials					
Martorell	16	0	0	11	46
Sant Boi de Llobregat	11	0	0	9	20
Sant Feliu de Llobregat	8	0	0	18	18
Cornellà de Llobregat	14	0	0	11	25
Gavà	38	0	0	30	49
Esplugues de Llobregat	2	0	0	4	8
El Prat de Llobregat	8	2	0	13	27
Baix Llobregat	97	2	0	96	193
Catalunya	911	32	0	977	1.834
Espanya	5.629	161	0	5.934	10.824

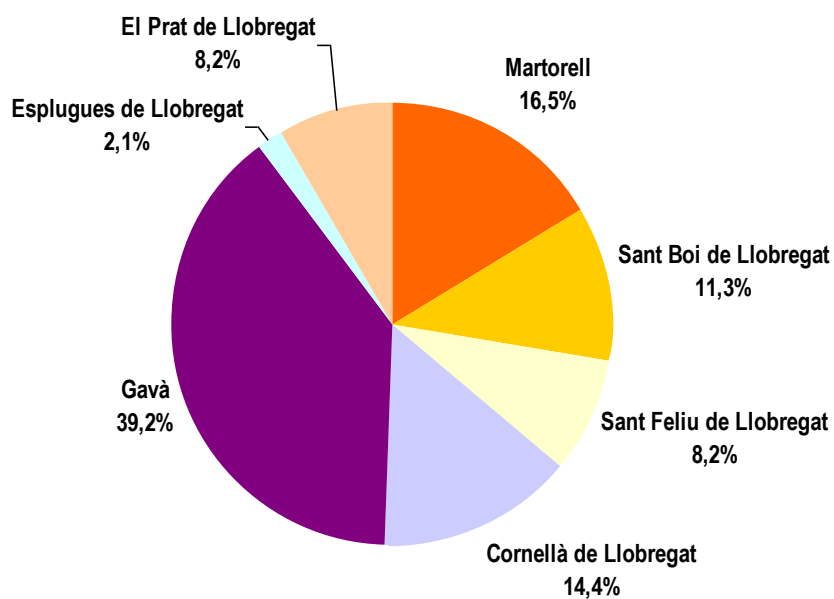
Font: OC-BL, a partir de les dades del Observatori contra la Violència Domèstica i de Gènere (CGPJ).

Gràfic 2. Assumptes civils ingressats directament al Baix Llobregat en relació a la resta de Catalunya. 2n trimestre 2015.



Font: OC-BL a partir de les dades del Observatorio contra la Violencia Doméstica y de Género (CGPJ).

Gràfic 3. Distribució d'assumptes civils ingressats directament per partits judicials del Baix Llobregat. 2n trimestre 2015.



Font: OC-BL a partir de les dades del Observatorio contra la Violencia Doméstica y de Género (CGPJ).

ASSUMPTES PENALS. Per a major informació consulteu el glossari de termes ([Annex 2](#))

Taula 6. Assumptes penals segons tipus de procés. Baix Llobregat. 2n trimestre 2015.

Partits Judicials	Ingressats directament	Ingressats procedents d'altres òrgans	Reoberts	Resolts	Pendents de finalitzar
Martorell	110	0	0	99	64
Sant Boi de Llobregat	70	0	0	67	46
Sant Feliu de Llobregat	132	0	0	130	45
Cornellà de Llobregat	61	18	0	71	32
Gavà	178	0	0	209	77
Esplugues de Llobregat	34	0	0	32	58
El Prat de Llobregat	51	0	0	49	36
BAIX LLOBREGAT	636	18	0	657	358
Catalunya	6.056	657	53	6.786	3.623
Espanya	37.718	5.976	224	43.765	28.598

Font: OC-BL, a partir de les dades del Observatorio contra la Violència Domèstica y de Género (CGPJ).

Taula 7. Tipus de faltes ingressades als Jutjats de Violència contra les Dones. Baix Llobregat. 2n trimestre 2015.

Partits Judicials	Injúries	Vexació injusta	Altres	Total
Martorell	10	1	0	11
Sant Boi de Llobregat	5	0	0	5
Sant Feliu de Llobregat	7	0	0	7
Cornellà de Llobregat	1	5	1	7
Gavà	8	2	0	10
Esplugues de Llobregat	1	0	1	2
El Prat de Llobregat	1	0	0	1
Baix Llobregat	33	8	2	43
Catalunya	205	79	43	327
Espanya	1.362	1.218	286	2.866

Font: OC-BL, a partir de les dades del Observatorio contra la Violència Domèstica y de Género (CGPJ).

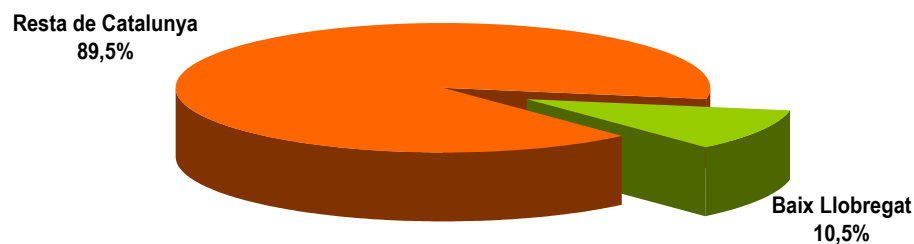
Taula 8. Tipus de delictes ingressats als Jutjats de Violència contra les Dones. Baix Llobregat. 2n trimestre 2015.

Partits Judicials	Homicidi	Lesions i maltractament*	Contra la llibertat	Contra la llibertat sexual	Contra la integritat moral	Trencament de penes	Trencament de mesures	Altres	Total
Martorell	0	38	0	0	0	0	0	3	41
Sant Boi de Llobregat	0	33	6	0	0	0	0	14	53
Sant Feliu de Llobregat	0	107	1	0	0	0	6	1	115
Cornellà de Llobregat	0	46	0	1	0	1	0	0	48
Gavà	0	341	0	0	34	0	6	2	383
Esplugues de Llobregat	0	19	0	0	0	0	0	0	19
El Prat de Llobregat	0	35	5	0	0	0	0	2	42
Baix Llobregat	0	619	12	1	34	1	12	22	701
Catalunya	3	4.522	423	60	179	90	112	241	5.630
Espanya	18	26.389	2.726	205	694	658	889	1.539	33.118

* Suma del nombre de delictes de lesions i maltractaments contemplats als articles 153, 173, 148 i següents del Codi Penal.

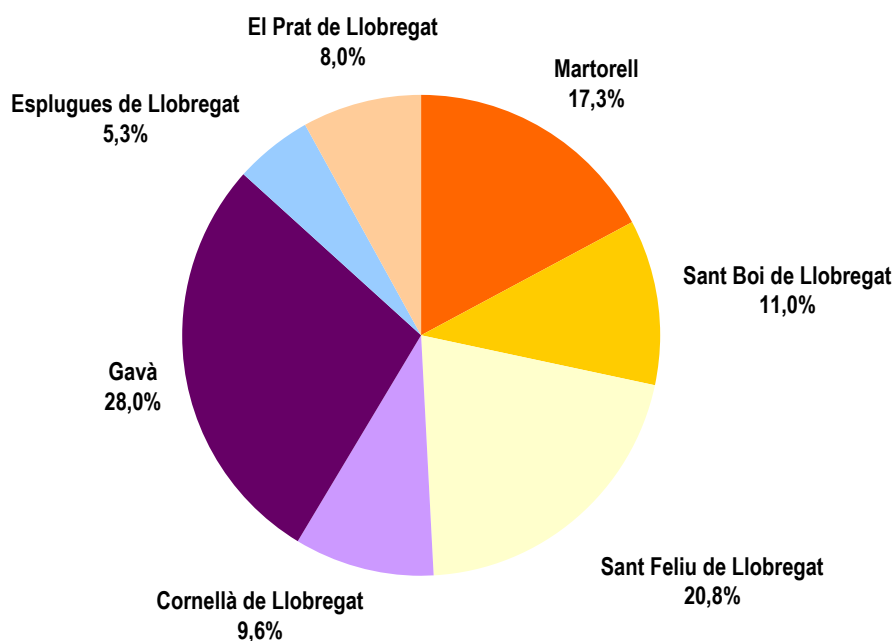
Font: OC-BL, a partir de les dades del Observatorio contra la Violència Domèstica y de Género (CGPJ).

Gràfic 4. Assumptes penals ingressats directament al Baix Llobregat en relació a la resta de Catalunya. 2n trimestre 2015.



Font: OC-BL a partir de les dades del Observatorio contra la Violencia Doméstica y de Género (CGPJ).

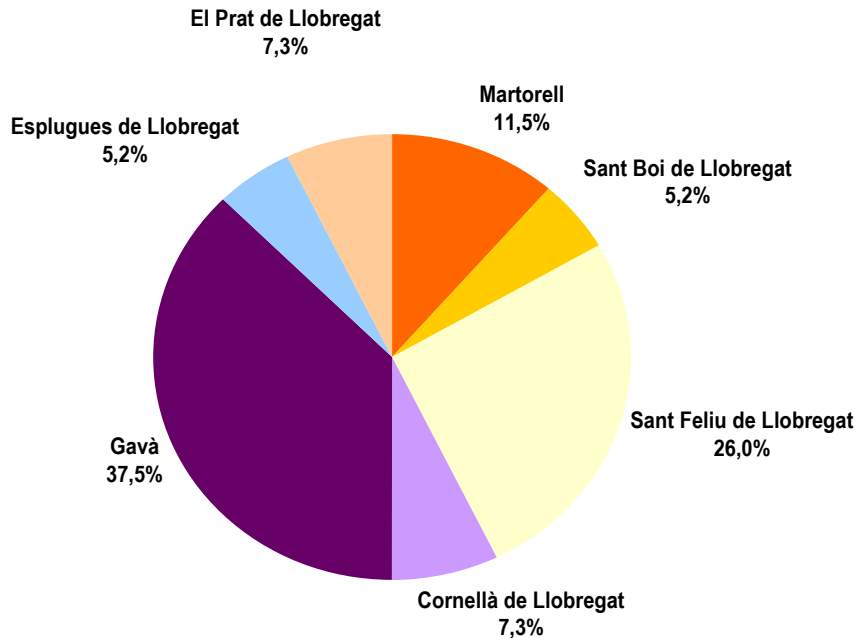
Gràfic 5. Distribució d'assumptes penals ingressats directament per partits judicials del Baix Llobregat. 2n trimestre 2015.



Font: OC-BL a partir de les dades del Observatorio contra la Violencia Doméstica y de Género (CGPJ)

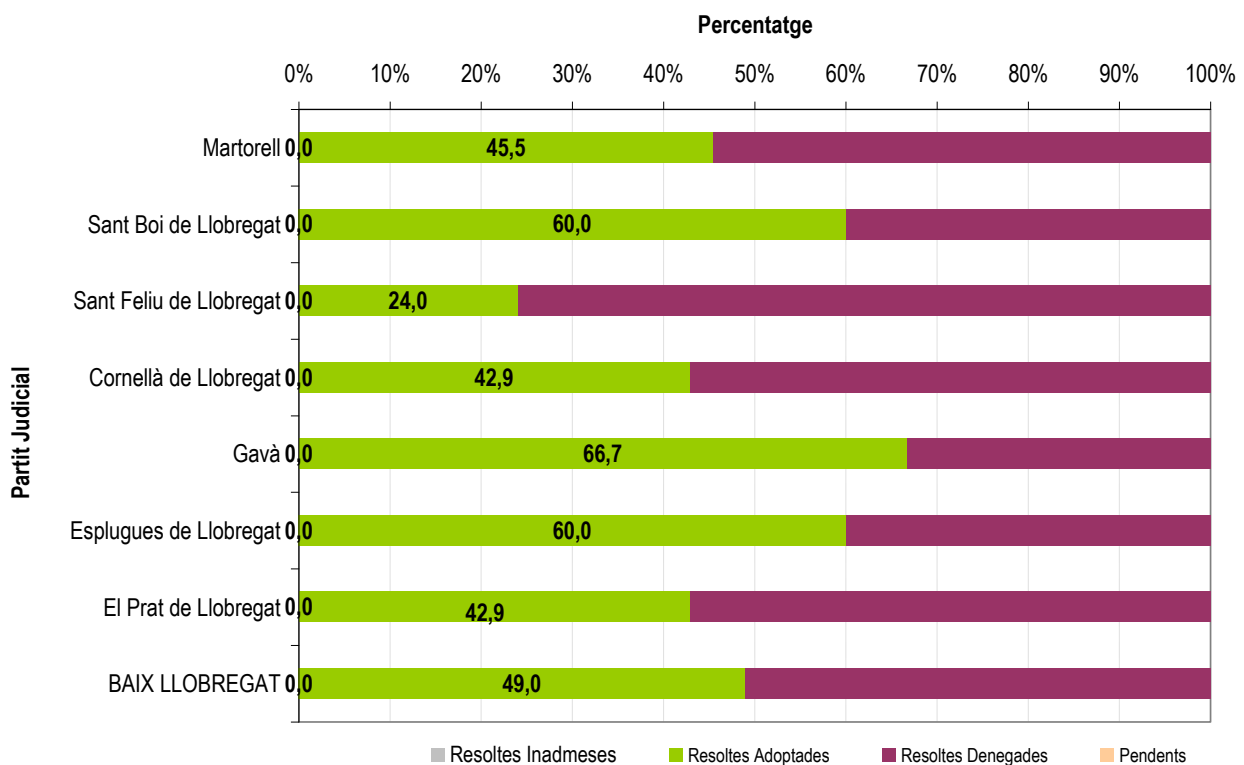
ORDRES DE PROTECCIÓ. Per a major informació consulteu el glossari de termes ([Annex 2](#))

Gràfic 6. Distribució de les ordres de protecció incoades per partits judicials del Baix Llobregat. 2n trimestre 2015.



Font: OC-BL a partir de les dades del Observatorio contra la Violencia Doméstica y de Género (CGPJ).

Gràfic 7. Distribució de les OP segons estat i partits judicials del Baix Llobregat. 2n trimestre 2015.



Font: OC-BL a partir de les dades del Observatorio contra la Violencia Doméstica y de Género (CGPJ).

Taula 9. Ordres de protecció incoades segons instància. Baix Llobregat. 2n trimestre 2015.

Ordres de Protecció incoades a instància de:

Partits Judicials	Víctima	Altres persones	Ministeri Fiscal	D'ofici	Administració	Total
Martorell	11	0	0	0	0	11
Sant Boi de Llobregat	4	0	1	0	0	5
Sant Feliu de Llobregat	24	0	1	0	0	25
Cornellà de Llobregat	7	0	0	0	0	7
Gavà	35	0	1	0	0	36
Esplugues de Llobregat	5	0	0	0	0	5
El Prat de Llobregat	7	0	0	0	0	7
Baix Llobregat	93	0	3	0	0	96
Catalunya	1.290	3	27	3	0	1.323
Espanya	8.640	35	431	134	0	9.240

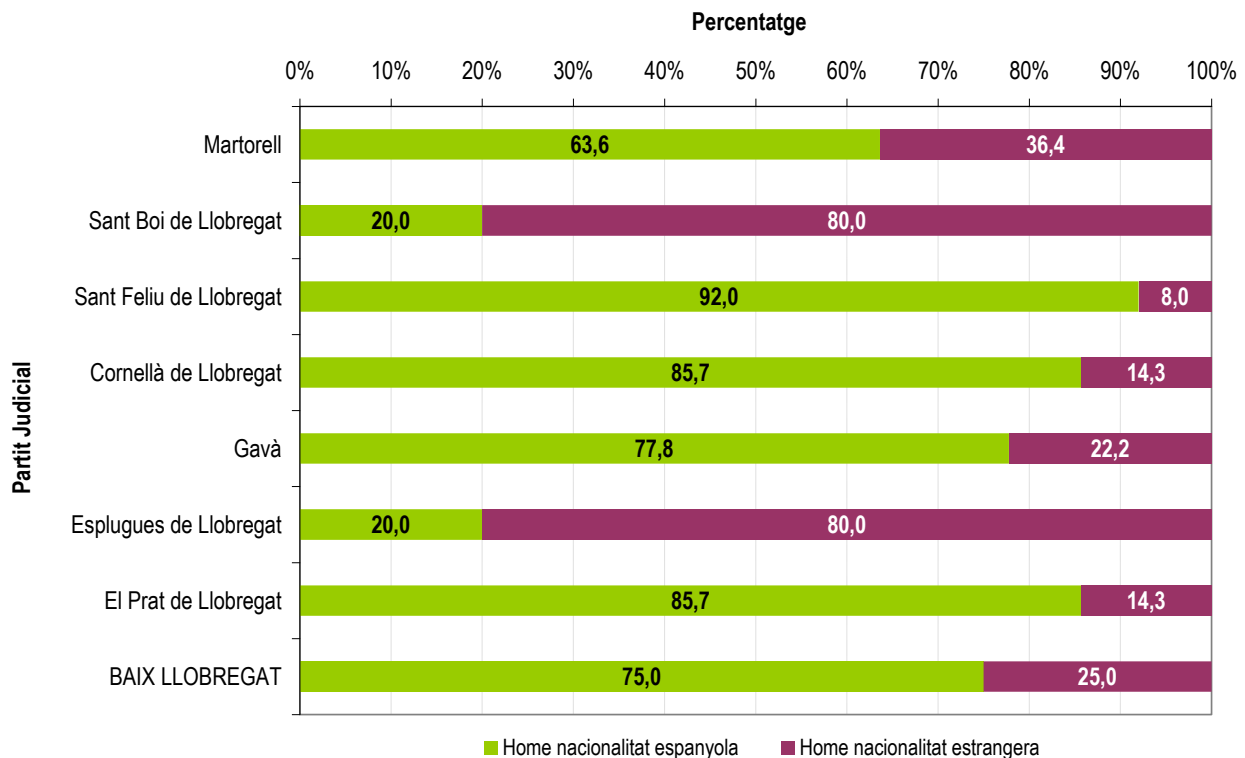
Font: OC-BL, a partir de les dades del Observatorio contra la Violencia Doméstica y de Género (CGPJ).

Taula 10. OP segons denunciat i nacionalitat. Baix Llobregat. 2n trimestre 2015.

Partits Judicials	Denunciat: Home nacionalitat espanyola	Denunciat: Home nacionalitat estrangera	Total
Martorell	7	4	11
Sant Boi de Llobregat	1	4	5
Sant Feliu de Llobregat	23	2	25
Cornellà de Llobregat	6	1	7
Gavà	28	8	36
Esplugues de Llobregat	1	4	5
El Prat de Llobregat	6	1	7
Baix Llobregat	72	24	96
Catalunya	825	498	1.323
Espanya	6.618	2.622	9.240

Font: OC-BL, a partir de les dades del Observatorio contra la Violencia Doméstica y de Género (CGPJ).

Gràfic 8. Distribució de les OP segons denunciat, nacionalitat i partits judicials del Baix Llobregat. 2n trimestre 2015.



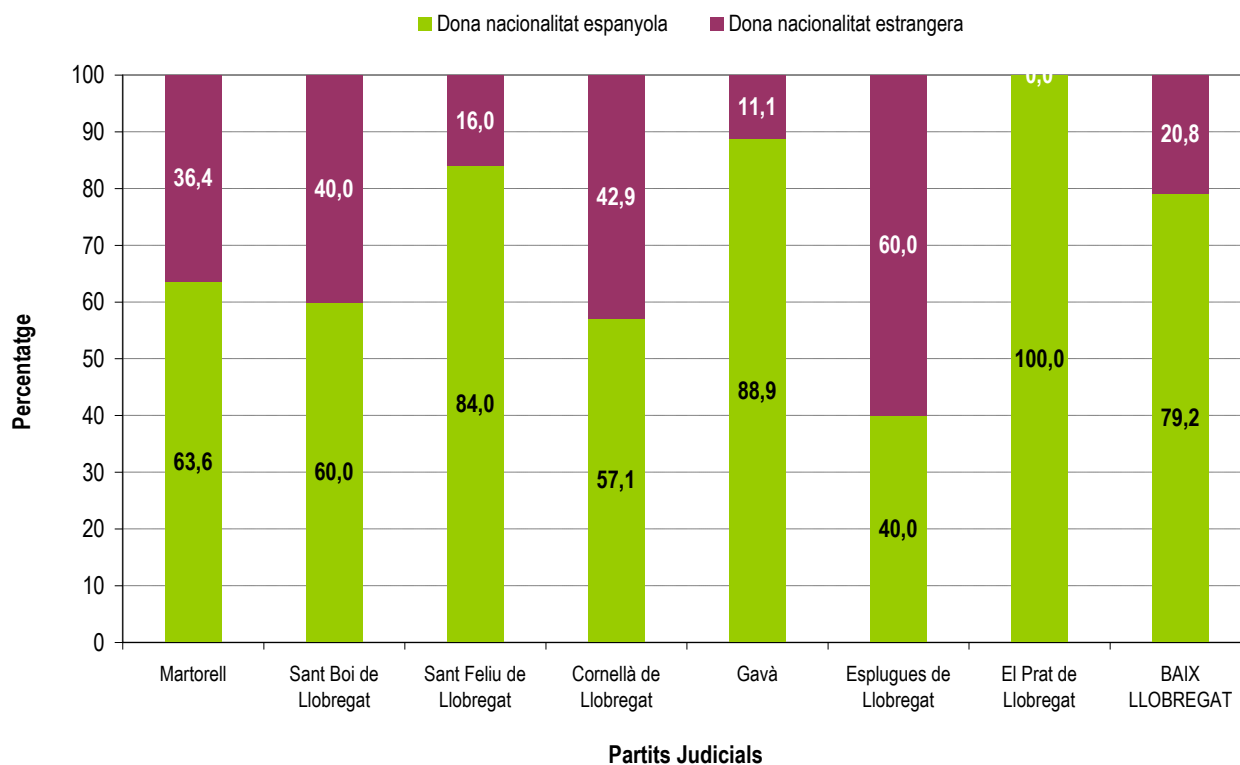
Font: OC-BL a partir de les dades del Observatori contra la Violència Doméstica y de Género (CGPJ).

Taula 11. OP segons víctima, nacionalitat i edat. Baix Llobregat. 2n trimestre 2015.

Partits Judicials	Víctima: Dona nacionalitat espanyola major d'edat	Víctima: Dona nacionalitat espanyola menor d'edat	Víctima: Dona nacionalitat estrangera major d'edat	Víctima: Dona nacionalitat estrangera menor d'edat	Total
	Martorell	7	0	4	
Sant Boi de Llobregat	3	0	2	0	5
Sant Feliu de Llobregat	21	0	3	1	25
Cornellà de Llobregat	4	0	3	0	7
Gavà	32	0	4	0	36
Esplugues de Llobregat	2	0	3	0	5
El Prat de Llobregat	7	0	0	0	7
Baix Llobregat	76	0	19	1	96
Catalunya	795	30	479	19	1.323
Espanya	6.423	120	2.638	59	9.240

Font: OC-BL, a partir de les dades del Observatori contra la Violència Doméstica y de Género (CGPJ).

Gràfic 9. Distribució de les OP segons víctima i nacionalitat per partits judicials del Baix Llobregat. 2n trimestre 2015.



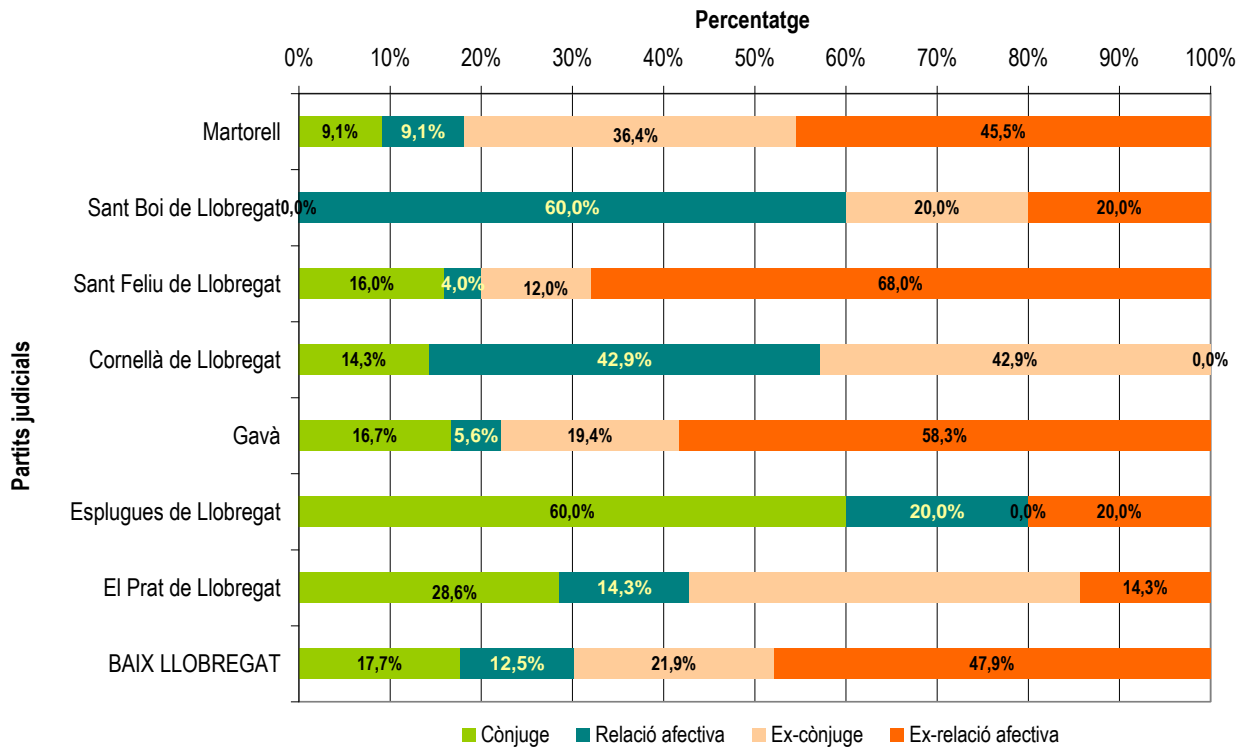
Font: OC-BL a partir de les dades del Observatorio contra la Violencia Doméstica y de Género (CGPJ).

Taula 12. OP segons tipus de relació amb l'agressor. 2n trimestre 2015.

Partits Judicials	Cònjuge	Ex-cònjuge	Relació afectiva	Ex-relació afectiva	Total
Martorell	1	1	4	5	11
Sant Boi de Llobregat	0	3	1	1	5
Sant Feliu de Llobregat	4	1	3	17	25
Cornellà de Llobregat	1	3	3	0	7
Gavà	6	2	7	21	36
Esplugues de Llobregat	3	1	0	1	5
El Prat de Llobregat	2	1	3	1	7
Baix Llobregat	17	12	21	46	96
Catalunya	317	173	392	441	1.323
Espanya	2.218	1.078	2.815	3.129	9.240

Font: OC-BL, a partir de les dades del Observatorio contra la Violencia Doméstica y de Género (CGPJ).

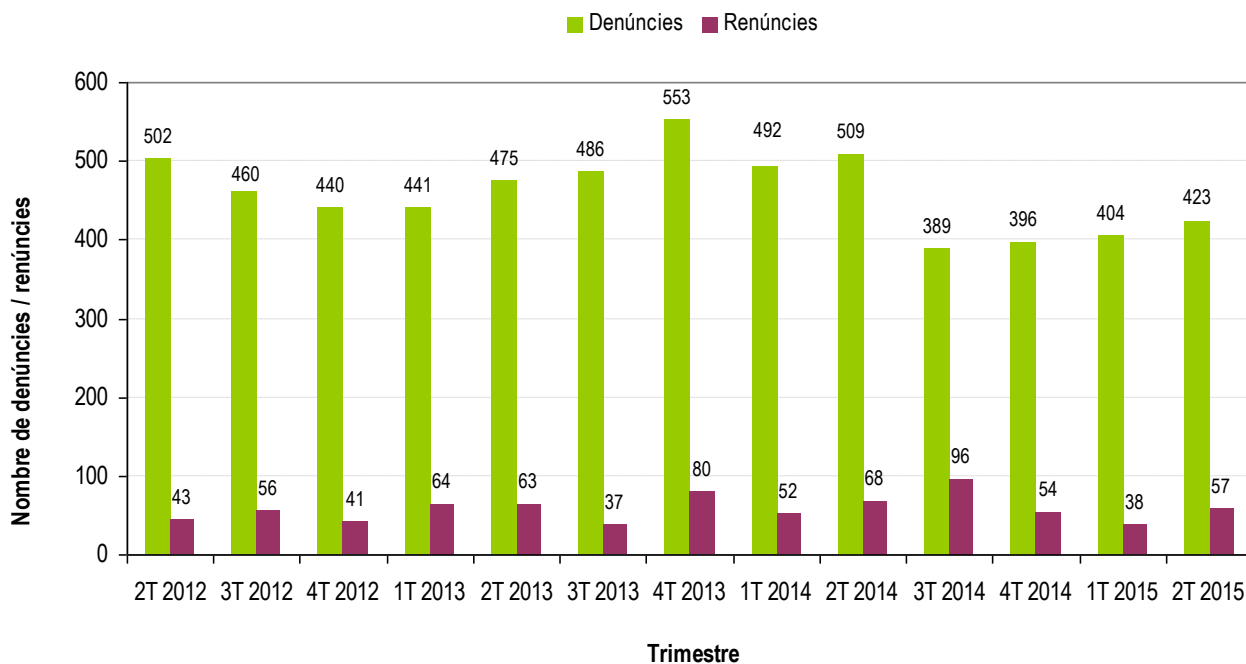
Gràfic 10. Distribució de les OP segons tipus de relació amb l'agressor per partits judicials del Baix Llobregat. 2n trimestre 2015.



Font: OC-BL a partir de les dades del Observatorio contra la Violencia Doméstica y de Género (CGPJ).

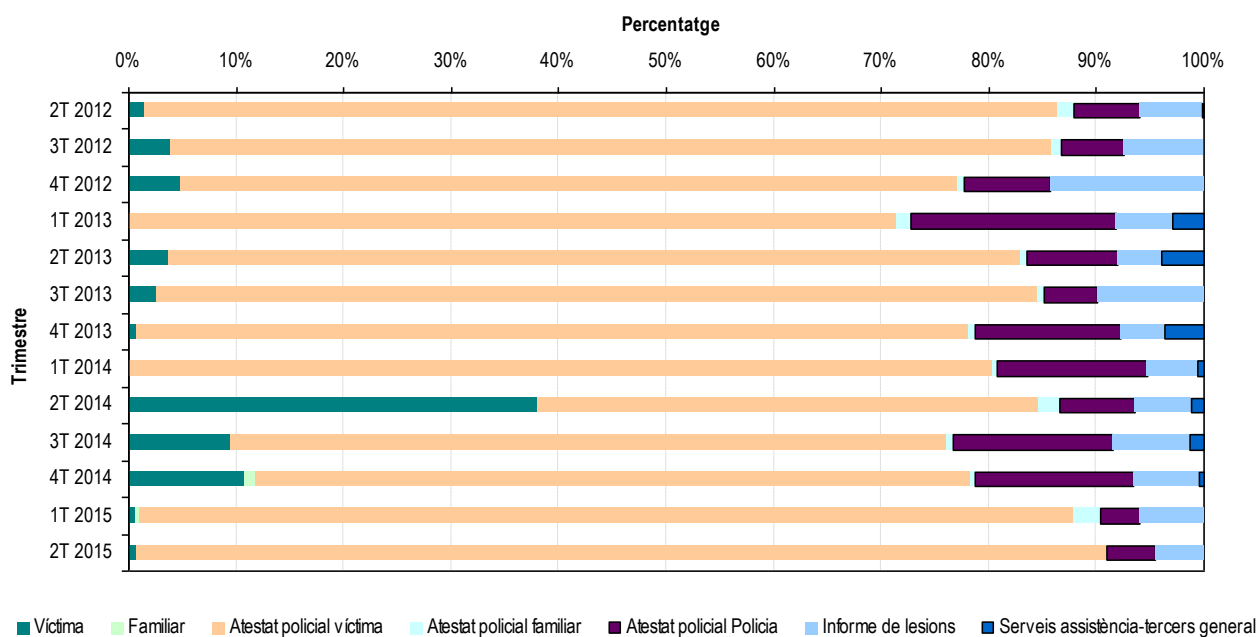
Evolució 2012-2015

Gràfic 11. Evolució trimestral denúncies i renúncies. Baix Llobregat 2012-2015.



Font: OC-BL a partir de les dades del Observatorio contra la Violencia Doméstica y de Género (CGPJ).

Gràfic 12. Evolució trimestral tipus de denúncies segons instància. Baix Llobregat 2012-2015.



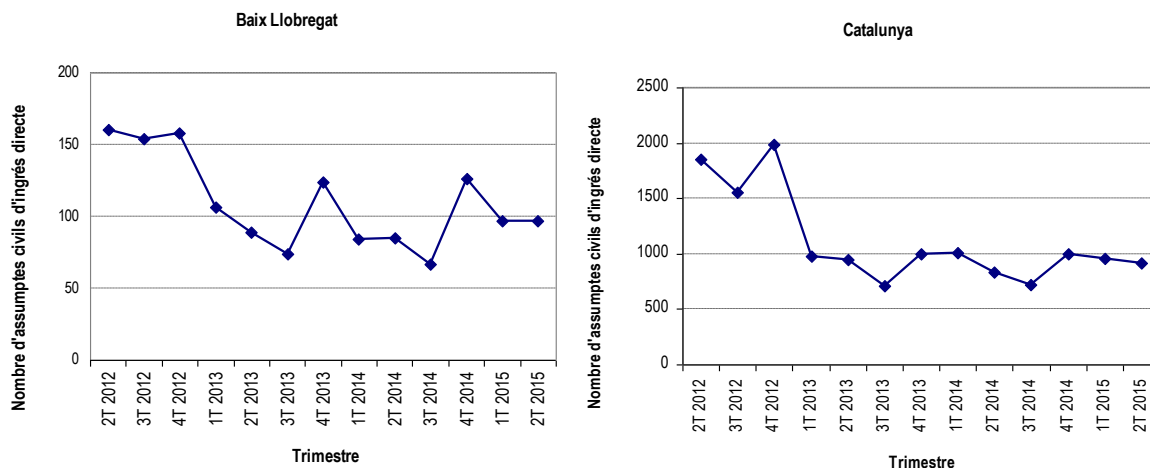
Font: OC-BL a partir de les dades del Observatorio contra la Violencia Doméstica y de Género (CGPJ).

Taula 13. Evolució trimestral nombre de condemnats i absolts. Baix Llobregat 2012-2015.

Trimestre	Condemnat nacionalitat espanyola		Condemnat nacionalitat estrangera		Absolt nacionalitat espanyola		Absolt nacionalitat estrangera	
	n	%	n	%	n	%	n	%
2T 2012	20	76,9	6	23,1	13	72,2	5	27,8
3T 2012	15	60,0	10	40,0	13	86,7	2	13,3
4T 2012	21	72,4	8	27,6	19	90,5	2	9,5
1T 2013	11	73,3	4	26,7	16	80,0	4	20,0
2T 2013	29	90,6	3	9,4	17	85,0	3	15,0
3T 2013	15	88,2	2	11,8	13	86,7	2	13,3
4T 2013	27	84,4	5	15,6	30	85,7	5	14,3
1T 2014	14	70,0	6	30,0	16	69,6	7	30,4
2T 2014	23	76,7	7	23,3	22	88,0	3	12,0
3T 2014	26	83,9	5	16,1	14	93,3	1	6,7
4T 2014	29	82,9	6	17,1	26	92,9	2	7,1
1T 2015	23	79,3	6	20,7	13	76,5	4	23,5
2T 2015	28	84,8	5	15,2	21	70,0	9	30,0

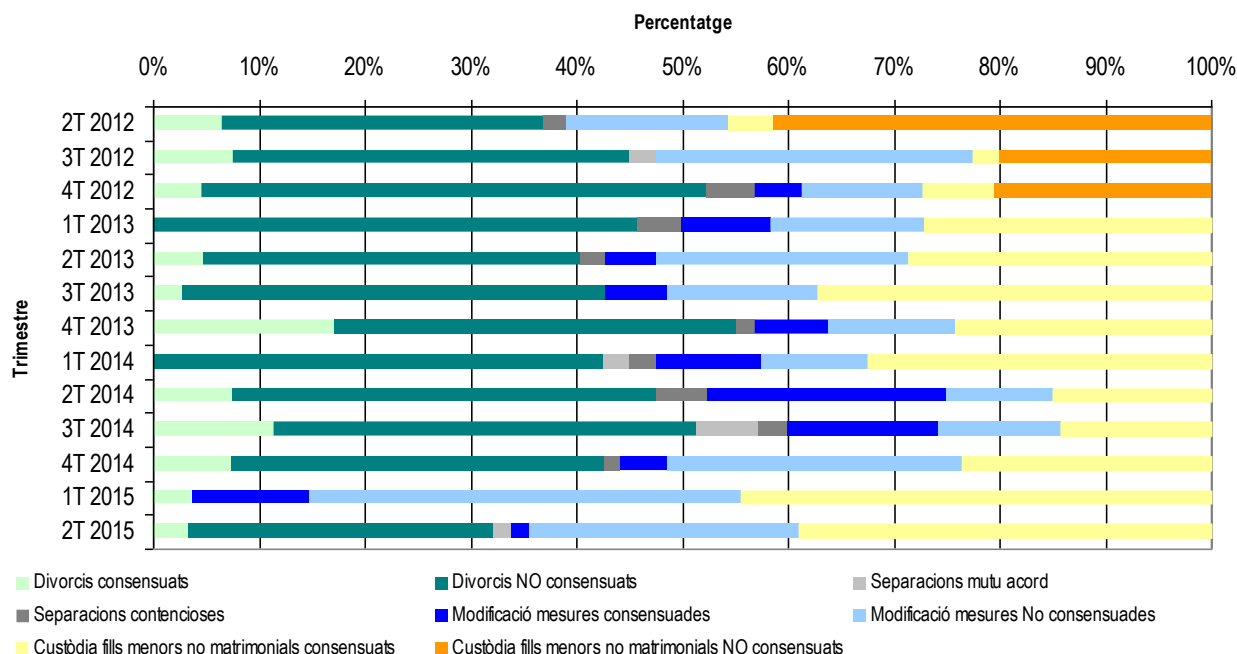
Font: OC-BL a partir de les dades del Observatorio contra la Violencia Doméstica y de Género (CGPJ).

Gràfic 13. Evolució trimestral d'assumpes civils. Baix Llobregat 2012-2015.



Font: OC-BL a partir de les dades del Observatorio contra la Violencia Doméstica y de Género (CGPJ).

Gràfic 14. Evolució trimestral d'assumptes civils segons tipologia. Baix Llobregat 2012-2015.



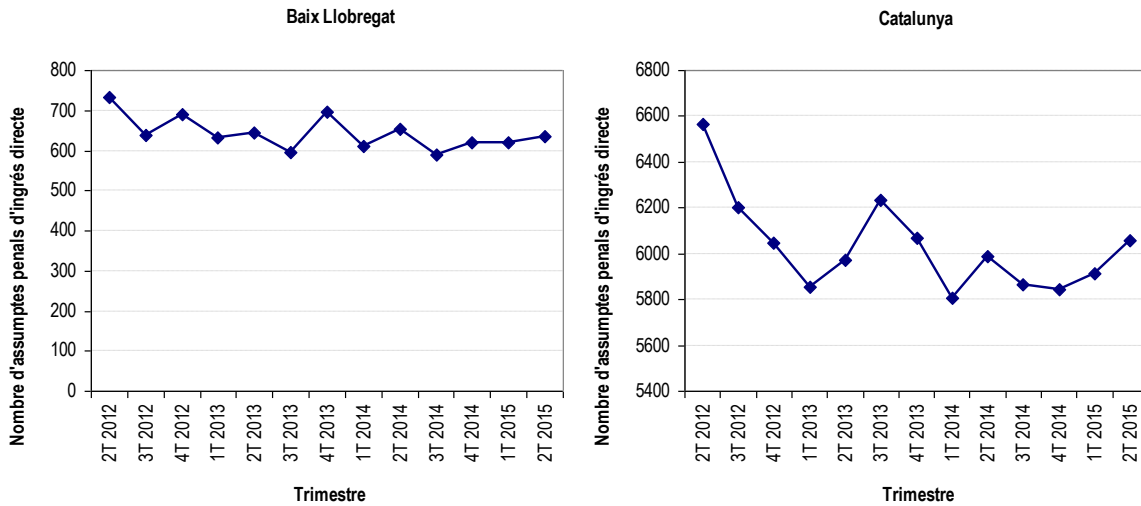
Font: OC-BL a partir de les dades del Observatorio contra la Violència Doméstica y de Género (CGPJ).

Taula 14. Evolució trimestral del nombre i tipologia de faltes. Baix Llobregat 2012-2015.

Trimestre	Injúries		Vexació		Altres faltes	
	n	%	n	%	n	%
2T 2012	17	36,2	11	23,4	19	40,4
3T 2012	19	45,2	7	16,7	16	38,1
4T 2012	20	71,4	1	3,6	7	25,0
1T 2013	36	59,0	18	29,5	7	11,5
2T 2013	22	53,7	12	29,3	7	17,1
3T 2013	28	70,0	3	7,5	9	22,5
4T 2013	33	66,0	10	20,0	7	14,0
1T 2014	23	45,1	1	2,0	13	25,5
2T 2014	25	54,3	10	21,7	11	23,9
3T 2014	21	55,3	9	23,7	8	21,1
4T 2014	25	56,8	7	15,9	12	27,3
1T 2015	26	66,7	4	10,3	9	23,1
2T 2015	33	76,7	8	18,6	2	4,7

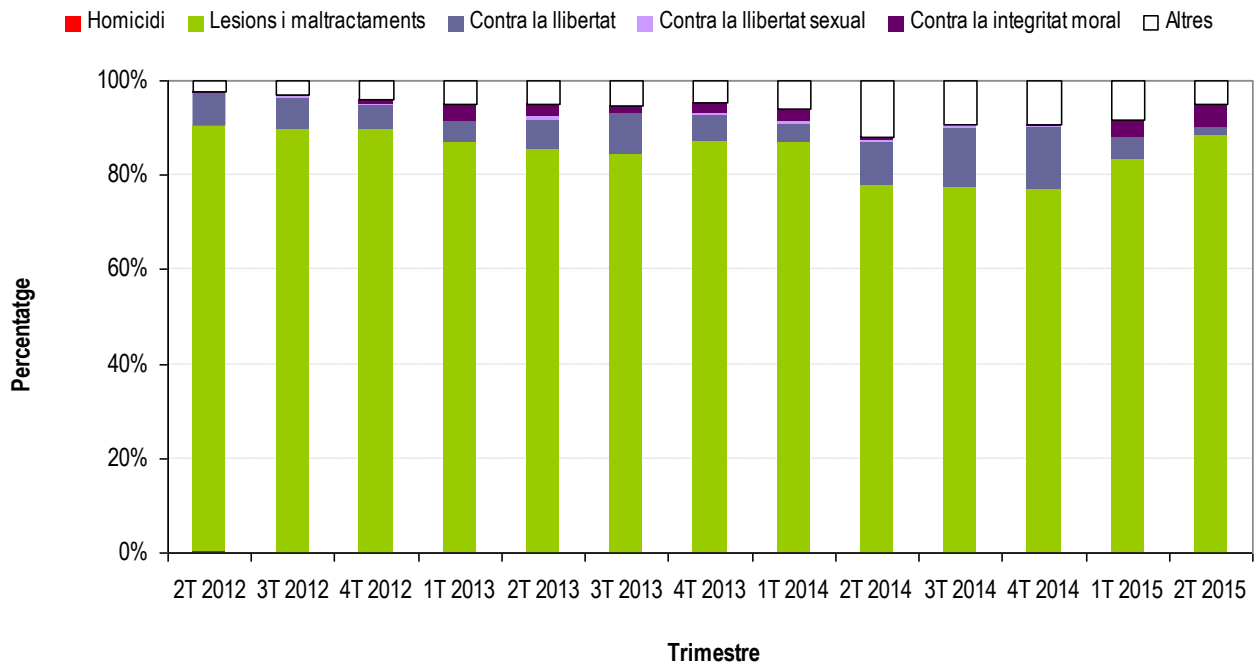
Font: OC-BL a partir de les dades del Observatorio contra la Violència Doméstica y de Género (CGPJ).

Gràfic 15. Evolució trimestral d'assumptes penals. Baix Llobregat 2012-2015.



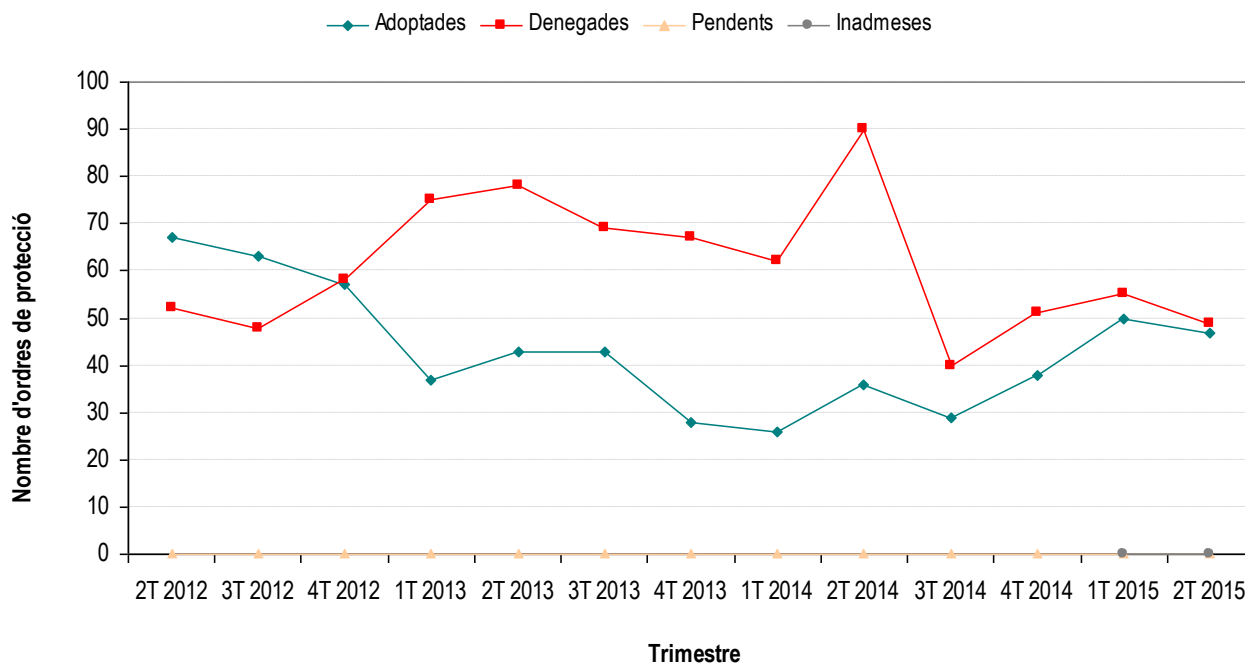
Font: OC-BL a partir de les dades del Observatorio contra la Violencia Doméstica y de Género (CGPJ).

Gràfic 16. Evolució trimestral d'assumptes penals segons tipologia. Baix Llobregat 2012-2015.



Font: OC-BL a partir de les dades del Observatorio contra la Violencia Doméstica y de Género (CGPJ).

Gràfic 17. Evolució trimestral d'Ordres de Protecció segons estat. Baix Llobregat 2012-2015.



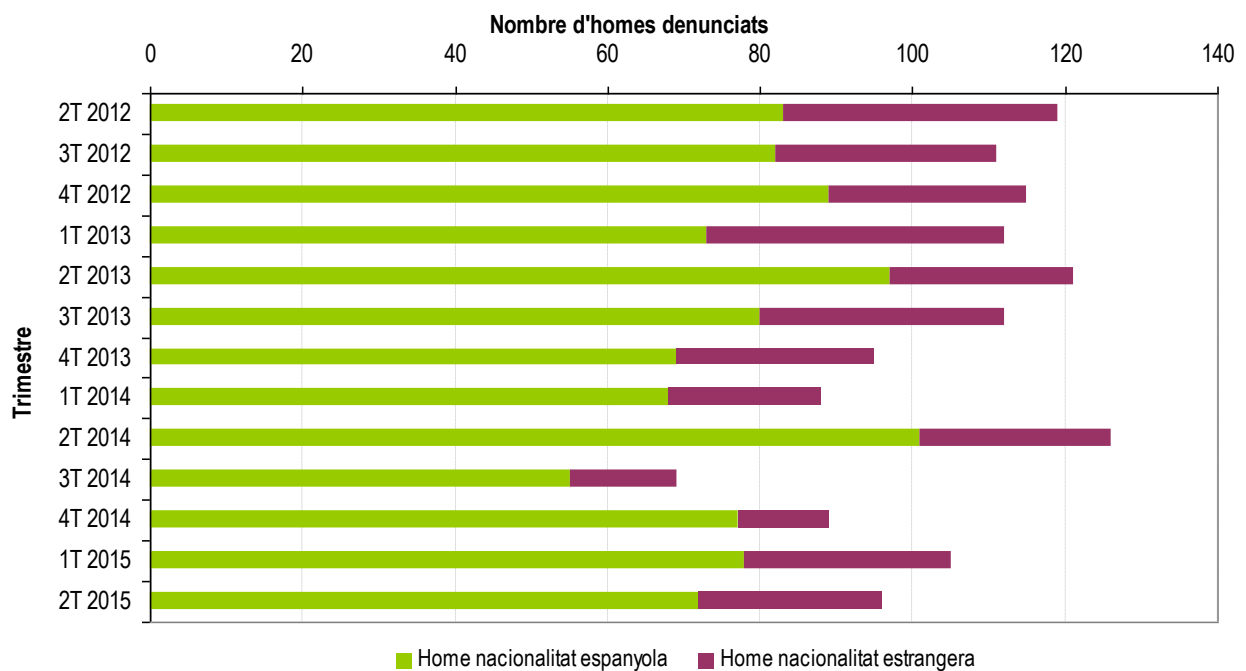
Font: OC-BL a partir de les dades del Observatorio contra la Violencia Doméstica y de Género (CGPJ).

Taula 15. Evolució trimestral d'OP incoades segons qui realitza la instància. Baix Llobregat 2012-2015.

Trimestre	Ordre de protecció a instància de:									
	Víctima		Altres		Ministeri		D'ofici		Administració	
	n	%	n	%	n	%	n	%	n	%
2T 2012	110	92,4	7	5,9	2	1,7	0	0,0	0	0,0
3T 2012	107	96,4	0	0,0	4	3,6	0	0,0	0	0,0
4T 2012	110	95,7	1	0,9	4	3,5	0	0,0	0	0,0
1T 2013	108	96,4	0	0,0	4	3,6	0	0,0	0	0,0
2T 2013	117	96,7	1	0,8	3	2,5	0	0,0	0	0,0
3T 2013	109	97,3	0	0,0	2	1,8	1	0,9	0	0,0
4T 2013	94	98,9	0	0,0	1	1,1	0	0,0	0	0,0
1T 2014	86	89,6	1	1,0	1	1,0	0	0,0	0	0,0
2T 2014	124	98,4	2	1,6	0	0,0	0	0,0	0	0,0
3T 2014	65	94,2	3	4,3	1	1,4	0	0,0	0	0,0
4T 2014	86	96,6	2	2,2	1	1,1	0	0,0	0	0,0
1T 2015	102	97,1	1	1,0	2	1,9	0	0,0	0	0,0
2T 2015	93	96,9	0	0,0	3	3,1	0	0,0	0	0,0

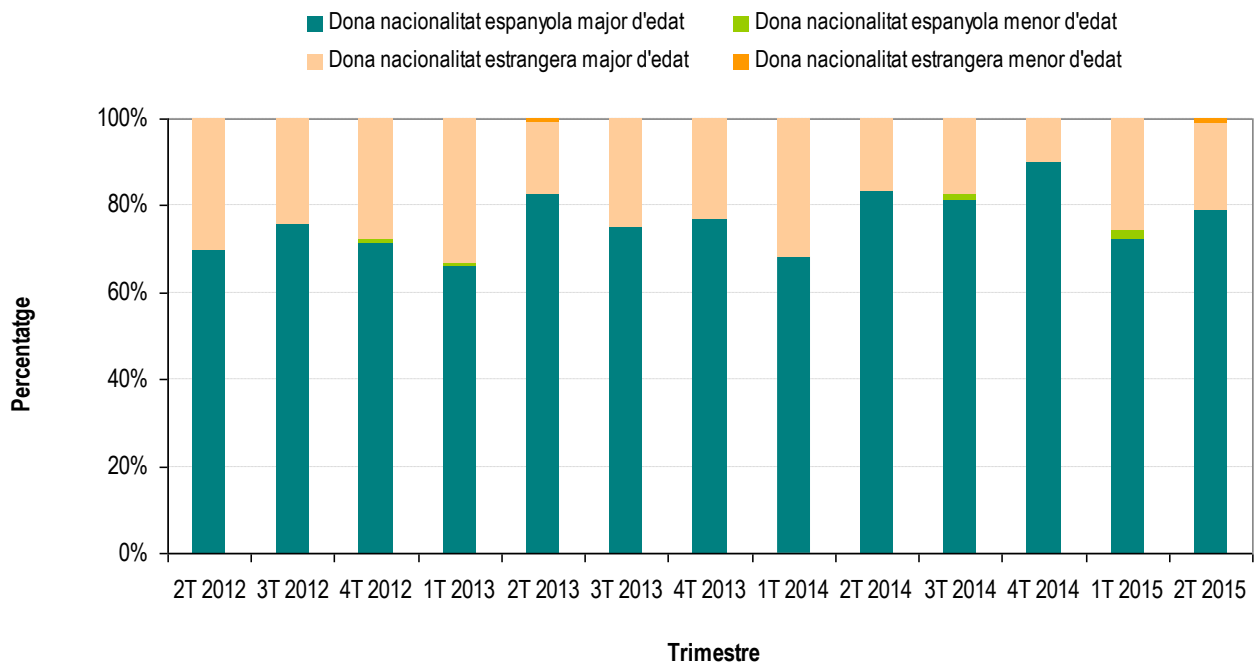
Font: OC-BL a partir de les dades del Observatorio contra la Violencia Doméstica y de Género (CGPJ).

Gràfic 18. Evolució trimestral d'OP segons nacionalitat del denunciat. Baix Llobregat 2012-2015.



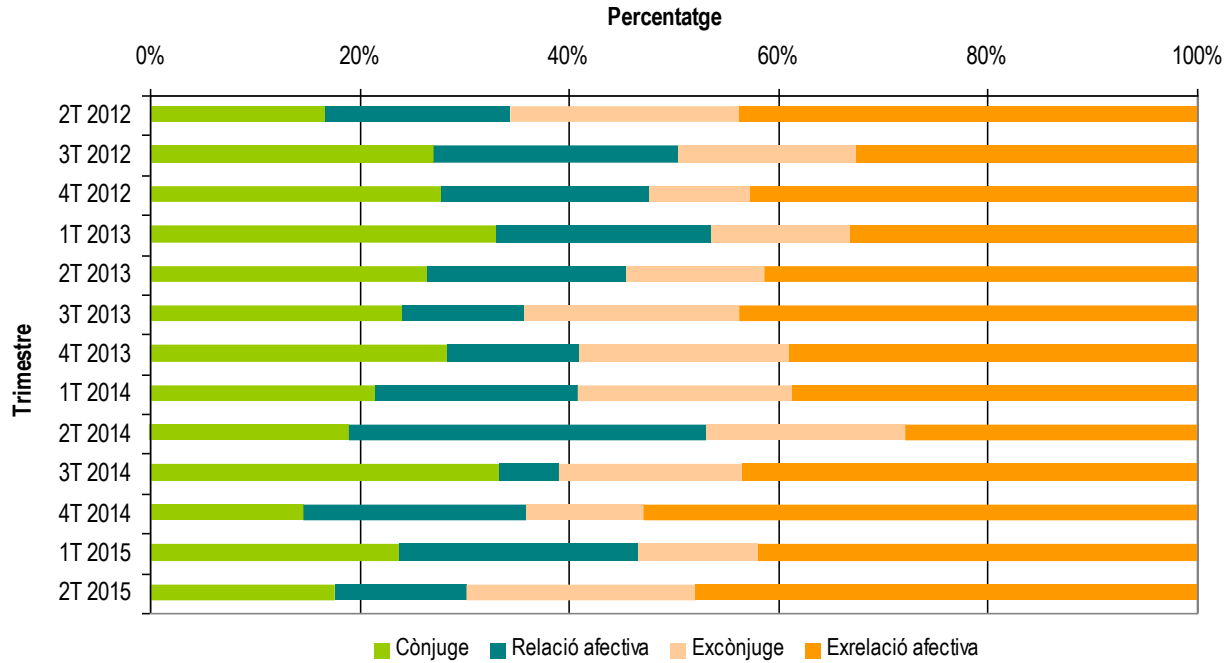
Font: OC-BL a partir de les dades del Observatorio contra la Violencia Doméstica y de Género (CGPJ).

Gràfic 19. Evolució trimestral d'OP segons nacionalitat de la víctima. Baix Llobregat 2012-2015.



Font: OC-BL a partir de les dades del Observatorio contra la Violencia Doméstica y de Género (CGPJ).

Gràfic 20. Evolució trimestral d'OP segons relació de l'agressor. Baix Llobregat 2012-2015.



Font: OC-BL a partir de les dades del Observatorio contra la Violència Doméstica y de Género (CGPJ)

ANNEX 1: PARTITS JUDICIALS DEL BAIX LLOBREGAT

Partit Judicial	Jutjats i Tribunals	Municipis	Població femenina 14**
Martorell Nº1 de Barcelona	4	Abrera	5.958
		Castellví de Rosanes	889
		Collbató	2.141
		Esparreguera	10.667
		Martorell	13.582
		Olesa de Montserrat	11.767
		Sant Andreu de la Barca	13.602
		Sant Esteve Sesrovires	3.787
		Masquefa*	-
TOTAL			62.393
Sant Boi de Llobregat Nº 12 de Barcelona	4	Sant Boi de Llobregat	42.151
		Sant Climent de Llobregat	1.965
		Santa Coloma de Cervelló	4.090
		Torrelles de Llobregat	2.956
TOTAL			51.162
Sant Feliu de Llobregat Nº 16 de Barcelona	7	Cervelló	4.388
		Corbera de Llobregat	7.103
		Molins de Rei	12.874
		Pallejà	5.612
		La Palma de Cervelló	1.499
		El Papiol	2.023
		Sant Feliu de Llobregat	22.427
		Sant Joan Despí	16.873
		Sant Vicenç dels Horts	14.064
Vallirana	7.311		
TOTAL			94.174
Cornellà de Llobregat Nº 20 de Barcelona	4	Cornellà de Llobregat	44.101
TOTAL			44.101
Gavà Nº 21 de Barcelona	6	Begues	3.338
		Castelldefels	31.969
		Gavà	23.517
		Viladecans	32.900
TOTAL			91.724
Esplugues de Llobregat Nº 23 de Barcelona	2	Esplugues de Llobregat	23.883
		Sant Just Desvern	8.589
TOTAL			32.472
El Prat de Llobregat Nº25 de Barcelona	4	El Prat de Llobregat	31.950
TOTAL			31.950

Font: OC-BL, a partir de les dades del Consejo General de los Procuradores de Tribunales, 2003. <http://www.cgpe.es/provincia>

* Masquefa no pertany a la comarca del Baix Llobregat, malgrat que es computen les dades a nivell comarcal, la qual cosa suposa una petita variació

**Font: OC-BL, a partir de les dades de l'Institut d'Estadística de Catalunya, 2014.

ANNEX 2: GLOSSARI DE TERMES

ASSUMPTES PENALS: són un tipus d'assumpte judicial. Entre els assumptes penals trobem les faltes (injúries, vexació injusta...) i els delictes (homicidi, lesions i maltractaments, contra la llibertat...) (Font: Codi Penal Espanyol).

ASSUMPTES CIVILS: són un tipus d'assumpte judicial. Entre els assumptes civils més comuns en temes de gènere trobem els divorcis, els separacions o les custòdies dels fills/es.

ATESTAT POLICIAL: "L'atestat és un conjunt de diligències de caràcter preventiu, breus i ordenades, fetes per la Policia Judicial en relació amb uns fets presumptament delictius, davant els quals s'han de dur a terme les tasques per descobrir els delinqüents i recollir els efectes, els instruments o les proves del delicte. Aquest document constitueix la base per al procediment penal." [VVAA (2004): L'Atestat Policial, Manual de Consulta. Col·lecció: Manuals de Formació Municipal 9. Diputació de Barcelona].

DELICTE DE VIOLÈNCIA DOMÈSTICA: exercici habitual de violència física o psíquica per part d'una persona sobre una altra que n'és o n'ha estat cònjuge, o hi està o hi ha estat lligada de forma estable per una relació d'afectivitat anàloga, o sobre els fills propis o del cònjuge o convivent, pupils, ascendents o incapaços amb els que convisqui o que es trobin subjectes a la potestat, tutela, curatela, acolliment o guarda de fet de l'una o l'altra (Font: LexCat. Web del Dept. de Justícia de la Generalitat de Catalunya).

HOME ABSOLT: home que després d'haver estat denunciat com a agressor per la víctima de violència masclista o altres passa per un procés judicial de caire administratiu, civil o penal i el /la jutge/ssa el declara innocent i/o que no hi ha proves suficients per a condemnar-lo.

HOME CONDEMNAT: home que després d'haver estat denunciat com a agressor per la víctima de violència masclista o altres passa per un procés judicial de caire administratiu, civil o penal i el/la jutge/ssa li imposa algun tipus de càrrec i/o condemna.

INCOAR: iniciar o començar quelcom. Donar començament a un procés o expedient (Font: web de DefiniciónLegal.com).

INJÚRIA: “Delicte consistent en tota expressió o acció contra l'honor, el prestigi o el crèdit de les persones. Ofensa feta al nom, a l'honor, d'altri amb paraules o amb actes” (Font: Enciclopèdia Catalana).

INFORME DE LESIONS: Informe de lesions: informe mèdic redactat per un professional dels serveis sanitaris, en el qual es dona constància de les lesions sofertes per la víctima. El personal sanitari té l'obligació de donar a conèixer a la policia possibles casos de maltractaments (Font: Llei 27/2003, de 31 de juliol, reguladora de l'ordre de protecció de les víctimes de violència domèstica).

JUDICI DE FALTES. és un procediment senzill i ràpid per enjudiciar les infraccions penals lleus denominades faltes, que es resol mitjançant un judici davant del jutjat d'instrucció. No és obligatòria la intervenció d'advocat i procurador, per la qual cosa la persona afectada pot acudir al jutjat i defensar els seus drets i interessats personalment. El termini per interposar la denúncia és de sis mesos. Quan es denunciïn faltes relatives a la violència domèstica i alguns furtus, la policia cita les parts per al judici, que s'assenyala de forma immediata i se celebra al jutjat de guàrdia: judici immediat.

- Injúria: Imputació a algú d'un fet o qualitat en detriment de la seva fama o estima. En consideració a la seva gravetat pot ser delicte o falta.

- Vexació: Acció de maltractar, molestar, perseguir algú, perjudicar-lo o fer-lo patir.

(Font: LexCat. Web del Dept de Justícia).

ORDRE DE PROTECCIÓ: és una resolució judicial que, en els casos en què existeixin indicis fonamentats de la comissió de delictes o faltes de violència domèstica i existeixi una situació objectiva de risc per a la víctima, ordena la seva protecció mitjançant l'adopció de mesures cautelars civils i/o penals, a més d'activar les mesures d'assistència i protecció social necessàries. Entre les mesures penals trobem l'ordre d'allunyament, la prohibició de comunicació o la prohibició de tornar al lloc del delicte o residència de la víctima, entre d'altres (Font: Llei 27/2003, de 31 de juliol, reguladora de l'ordre de protecció de les víctimes de violència domèstica).

PARTIT JUDICIAL: és cadascuna de les divisions territorials que estableix l'Administració de Justícia, habitualment integrades per un o més municipis d'una mateixa província. A cada partit judicial existeix un òrgan judicial que assumeix les competències pròpies dels Jutjats de Violència contra les Dones (JVD). Per veure quin és el JVD que pertany a cada partit judicial o municipi, consulteu la pàgina web de l'Administració de Justícia: http://www10.gencat.net/pls/dji_org_just/p02.resultat_gene

RENÚNCIES AL PROCÉS: Les renúncies recollides en aquest informe detallen la posició de la dona en algun moment de la tramitació de la denúncia sense que hagi d'afectar al deure de la investigació.

VEXACIÓ: "En el codi vigent a l'estat espanyol, infracció castigada com a falta, consistent a amenaçar, perseguir, perjudicar o fer patir algú" (Font: Enciclopèdia Catalana).

VIOLÈNCIA DE GÈNERE: Violència que, com a manifestació de la discriminació, la situació de desigualtat i les relacions de poder dels homes sobre les dones, s'exerceix sobre aquestes últimes per part de qui són o hagin estat els seus cònjuges. Inclou tots els actes de violència física i psicològica, incloent-hi les agressions a la llibertat sexual, les amenaces, les coaccions o la privació arbitrària de llibertat (Font: Seguretat Social. Ministerio de Trabajo e Inmigración).

Llei Orgànica de mesures de protecció integral contra la violència de gènere

http://www.adpc.cat/08_legislacio/lleiIntegralV.pdf

Amb la col·laboració de: