

Octubre 2016

Informe de violència contra les dones. Partits judicials del Baix Llobregat. DADES DEL CGPJ – SEGON TRIMESTRE 2016

Dades destacades

TRIMESTRALS

- En el segon trimestre de 2016 els partits judicials del Baix Llobregat van registrar **528** denúncies, el **77,5%** de les quals van ser rebudes per atestat policial amb denúncia de la víctima de violència masclista, **11,7%** per atestat policial amb intervenció directa de la policia i el **8,3%** per informe de lesions.
- 528 dones víctimes de violència masclista. 28 homes **condemnats**, 15 d'**absolts**.
- Durant el trimestre es van registrar 65 **assumpes civils d'ingrés directe**, processos contenciosos, que representaven el **10,1%** dels registrats en el conjunt de Catalunya. Els principals assumptes civils són **divorcis consensuats**.
- El nombre d'**assumpes penals d'ingrés directe** registrat durant el trimestre va ser de **644**, representant el **10,0%** del total del conjunt de Catalunya. Es van registrar 76 **faltes** i 672 **delictes** als partits judicials del Baix Llobregat. Les **lesions i maltractaments** han estat els delictes més registrats (el 70,9% del total de delictes).
- Es van iniciar 86 **ordres de protecció**, 84 incoades a instància de la víctima de violència masclista. El 50% de les ordres de protecció van ser **denegades**.
- La majoria dels homes **denunciats (75,5%)** són de nacionalitat espanyola. El **81,1%** de les víctimes de violència masclista a les que se'ls va activar una **ordre de protecció** eren majors d'edat i de nacionalitat espanyola.
- El 64,4% dels agressors als que s'ha aplicat una ordre de protecció **havien trencat una relació afectiva** amb la víctima: 40,0% són ex-relació afectiva i el 24,4% ex-cònjuge.

EVOLUCIÓ

- **Augmenta el nombre de denúncies.** Es registren 35 denúncies més respecte el primer trimestre de 2016 i 105 més respecte el segon trimestre de 2015.
- **Els assumptes civils d'ingrés directe disminueixen** en els partits judicials de la comarca (-8,4%) i en el conjunt de Catalunya (-21,7%) respecte el trimestre anterior. Respecte el primer trimestre de l'any anterior també disminueixen al Baix Llobregat (-32,9%) i a Catalunya (-29,4%).
- **Augmenta el nombre d'assumpes penals d'ingrés directe** en els partits judicials de la comarca (+5,1%) i en el conjunt de Catalunya (+3,4%) respecte l'anterior trimestre. En quant a l'evolució anual es van registrar 1,3% assumptes penals més al Baix Llobregat i 6,5% més a Catalunya.
- **Disminueix el nombre d'ordres de protecció** interposades respecte el trimestre anterior (-20) com també respecte el mateix trimestre de l'any anterior (-12).
- **El pes de les ordres de protecció denegades disminueix en els partits judicials del Baix Llobregat.** De suposar el 61,5% en el primer trimestre a 51,2% en el segon trimestre de 2016. Respecte el mateix trimestre de l'any anterior augmenta lleugerament el pes de les ordres de protecció denegades (de 51,0% en el segon trimestre de 2015 a 51,2% en el mateix trimestre de 2016).

Les dades publicades en l'informe de violència contra les dones corresponen a les dades publicades per l'[Observatori contra la violència domèstica y de género](#) del Consejo General del Poder Judicial. Les dades del CGPJ es publiquen trimestralment. Des del 2004 s'incorpora a les estadístiques del CGPJ els processos en matèria de violència domèstica, ordres de protecció i processos civils. Les estadístiques es publiquen trimestralment desglossades per Tribunals Superiors de Justícia, províncies i partits judicials.

Al final del document trobareu el glossari de conceptes i el detall dels municipis que comprenen els partits judicials del Baix Llobregat.

DENÚNCIES Per a major informació consulteu el glossari de termes ([Annex 2](#))

Taula 1. Dades relacionades amb les denúncies rebudes als jutjats de violència contra les dones. Baix Llobregat. 2n trimestre 2016.

Partits Judicials	Dones víctimes de violència	Denúncies rebudes	Ràtio dispensa obligació declarar/ denúncies	Ràtio dispensa obligació declarar/ dones víctimes v.m
Martorell	117	117	0,0	0,0
Sant Boi de Llobregat	81	81	0,0	0,0
Sant Feliu de Llobregat	79	79	0,2	0,2
Cornellà de Llobregat	53	53	0,2	0,2
Gavà	125	125	0,1	0,1
Esplugues de Llobregat	30	30	0,1	0,1
El Prat de Llobregat	43	43	0,1	0,1
Baix Llobregat	528	528	9,1	9,1
Catalunya	4.588	4.879	11,6	12,3
Espanya	33.593	36.319	0,1	0,1

Font: OC-BL, a partir de les dades del Observatorio contra la Violencia Doméstica y de Género (CGPJ).

Taula 2. Procedència de les denúncies. Baix Llobregat. 2n trimestre 2016.

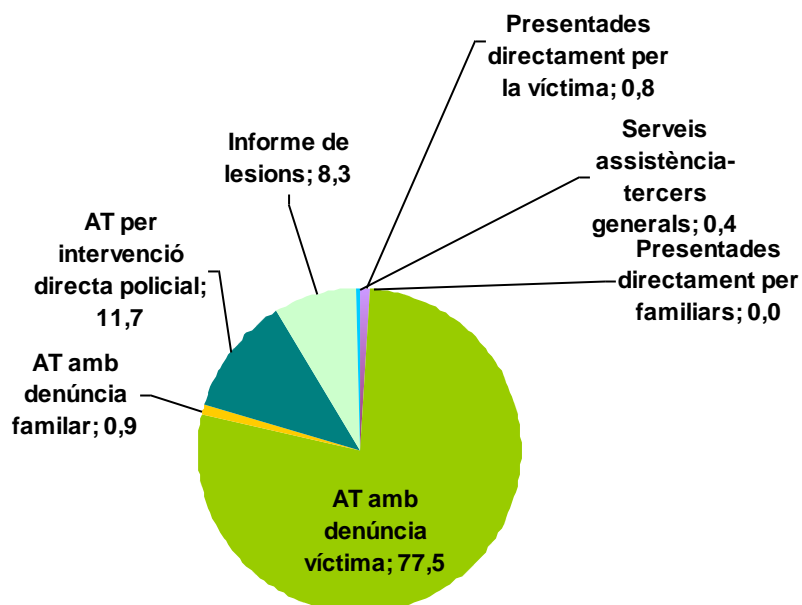
Partits Judicials	Presentades directament per la víctima*	Presentades directament per familiars*	AT** amb denúncia víctima	AT** amb denúncia familiar	AT** per intervenció directa policial	Informe de lesions	Serveis assistència tercers generals
Martorell	5	0	69	0	30	13	0
Sant Boi de Llobregat	0	0	59	0	2	20	0
Sant Feliu de Llobregat	1	0	65	2	7	3	1
Cornellà de Llobregat	0	0	41	0	12	0	0
Gavà	0	0	111	0	9	5	0
Esplugues de Llobregat	0	0	25	3	2	0	0
El Prat de Llobregat	0	0	39	0	0	3	1
Baix Llobregat	6	0	409	5	62	44	2
Catalunya	104	14	3.452	122	765	397	25
Espanya	971	92	24.352	422	5.986	3.584	912

*Presentades directament al Jutjat de Guàrdia

**AT: Atestat Policial

Font: OC-BL, a partir de les dades del Observatorio contra la Violencia Doméstica y de Género (CGPJ).

Gràfic 1. Distribució de denúncies segons tipus de recepció. Baix Llobregat. 2n trimestre 2016.



Font: OC-BL a partir de les dades del Observatorio contra la Violencia Doméstica y de Género (CGPJ).

Taula 3. Nombre d'homes condemnats i absolts segons nacionalitat. Baix Llobregat. 2n trimestre 2016.

Partits Judicials	Condemnats		Absolts	
	Nacionalitat espanyola	Nacionalitat estrangera	Nacionalitat espanyola	Nacionalitat estrangera
Martorell	3	2	1	1
Sant Boi de Llobregat	4	0	3	0
Sant Feliu de Llobregat	9	0	6	0
Cornellà de Llobregat	2	0	0	0
Gavà	3	1	1	2
Esplugues de Llobregat	0	0	1	0
El Prat de Llobregat	4	0	0	0
Baix Llobregat	25	3	12	3
Catalunya	223	109	85	26
Espanya	3.098	1.027	813	134

Font: OC-BL, a partir de les dades del Observatorio contra la Violencia Doméstica y de Género (CGPJ).

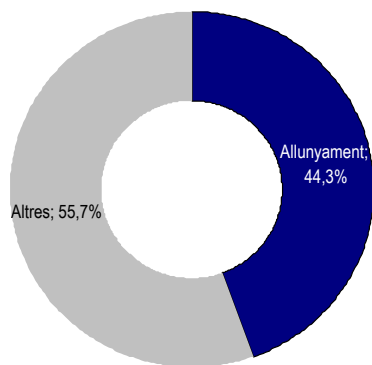
MESURES JUDICIALS DE PROTECCIÓ Per a major informació consulteu el glossari de termes ([Annex 2](#))

Taula 4. Mesures judicials de protecció a les dones víctimes de violència.

Partits Judicials	Allunyament	Suspensió		
		Règim visites	Pàtria postestat	Guàrdia i custòdia
Martorell	11	0	0	0
Sant Boi de Llobregat	7	0	0	3
Sant Feliu de Llobregat	2	0	0	0
Cornellà de Llobregat	0	0	0	0
Gavà	14	0	0	4
Esplugues de Llobregat	3	0	0	0
El Prat de Llobregat	5	0	0	0
Baix Llobregat	39	0	0	7
Catalunya	466	14	2	42
Espanya	6.022	276	9	351

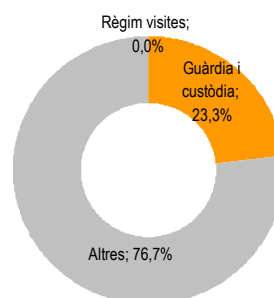
Font: OC-BL, a partir de les dades del Observatorio contra la Violencia Doméstica y de Género (CGPJ).

Gràfic 2. Pes de les mesures d'allunyament respecte el total de mesures de protecció judicial d'ordre penal.



Font: OC-BL a partir de les dades del Observatorio contra la Violencia Doméstica y de Género (CGPJ).

Gràfic 3. Pes de les mesures de suspensió respecte el total de mesures de protecció judicial d'ordre civil.



Font: OC-BL a partir de les dades del Observatorio contra la Violencia Doméstica y de Género (CGPJ).

ASSUMPTES CIVILS. Per a major informació consulteu el glossari de termes ([Annex 2](#))

Taula 5. Tipus d'assumpes civils ingressats als Jutjats de Violència contra les Dones. Baix Llobregat. 2n trimestre 2016.

	Divorcis consensuats	Divorcis NO consensuats	Separacions mutu acord	Separacions contencioses	Modificació mesures consensuades	Modificació mesures NO consensuades	Custòdia fills menors NO matrimonials consensuats	Custòdia fills menors NO matrimonials NO consensuats	Altres	Total
Partits Judicials										
Martorell	4	0	1	0	0	0	0	0	7	12
Sant Boi de Llobregat	4	0	0	0	0	0	0	0	7	11
Sant Feliu de Llobregat	1	0	0	0	0	0	0	0	10	11
Cornellà de Llobregat	2	0	1	0	0	0	0	0	6	9
Gavà	6	0	1	0	0	0	0	0	8	15
Esplugues de Llobregat	0	0	0	0	0	0	0	0	1	1
El Prat de Llobregat	0	0	0	0	0	0	0	0	6	6
Baix Llobregat	17	0	3	0	0	0	0	0	45	65
Catalunya	207	1	14	1	0	0	0	0	420	643
Espanya	1.380	2	72	9	1	0	11	0	2.835	4.310

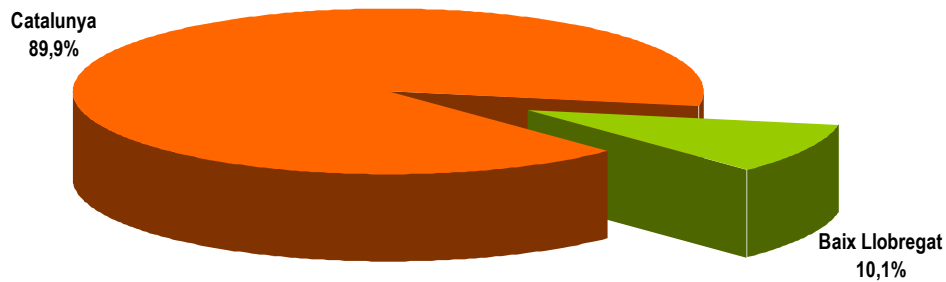
Font: OC-BL, a partir de les dades del Observatori contra la Violència Domèstica y de Género (CGPJ).

Taula 6. Assumpes civils segons tipus de procés. Baix Llobregat. 2n trimestre 2016.

	Ingressats directament	Ingressats procedents d'altres òrgans	Reoberts	Resolts	Pendents de finalitzar
Partits Judicials					
Martorell	12	0	12	30	0
Sant Boi de Llobregat	11	0	4	20	0
Sant Feliu de Llobregat	11	1	9	11	0
Cornellà de Llobregat	9	0	11	19	0
Gavà	15	0	12	28	0
Esplugues de Llobregat	1	0	0	10	0
El Prat de Llobregat	6	1	10	12	0
Baix Llobregat	65	2	58	130	0
Catalunya	643	34	623	1.352	6
Espanya	4.310	154	4.416	8.930	20

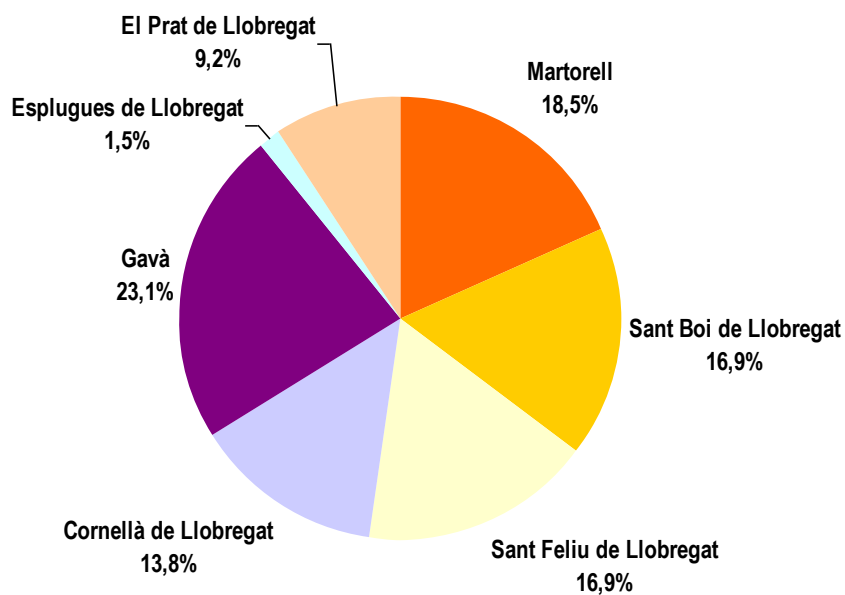
Font: OC-BL, a partir de les dades del Observatori contra la Violència Domèstica y de Género (CGPJ).

Gràfic 4. Assumptes civils ingressats directament al Baix Llobregat en relació a la resta de Catalunya. 2n trimestre 2016.



Font: OC-BL a partir de les dades del Observatorio contra la Violencia Doméstica y de Género (CGPJ).

Gràfic 5. Distribució d'assumptes civils ingressats directament per partits judicials del Baix Llobregat. 2n trimestre 2016.



Font: OC-BL a partir de les dades del Observatorio contra la Violencia Doméstica y de Género (CGPJ).

ASSUMPTES PENALS. Per a major informació consulteu el glossari de termes ([Annex 2](#))

Taula 7. Assumptes penals segons tipus de procés. Baix Llobregat. 2n trimestre 2016.

Partits Judicials	Ingressats directament	Ingressats procedents d'altres òrgans	Reoberts	Resolts	Pendents de finalitzar
Martorell	136	0	0	92	135
Sant Boi de Llobregat	116	0	0	114	32
Sant Feliu de Llobregat	92	35	1	129	54
Cornellà de Llobregat	70	0	0	64	27
Gavà	147	0	0	167	90
Esplugues de Llobregat	37	0	0	37	30
El Prat de Llobregat	46	0	0	47	25
Baix Llobregat	644	35	1	650	393
Catalunya	6.448	859	113	7.677	4.099
Espanya	45.026	6.152	377	52.038	29.640

Font: OC-BL, a partir de les dades del Observatori contra la Violència Domèstica y de Género (CGPJ).

Taula 8. Tipus de faltes ingressades als Jutjats de Violència contra les Dones. Baix Llobregat. 2n trimestre 2016.

Partits Judicials	Injúries	Vexació injusta	Altres	Total
Martorell	3	0	4	7
Sant Boi de Llobregat	3	0	3	6
Sant Feliu de Llobregat	3	1	0	4
Cornellà de Llobregat	1	0	52	53
Gavà	3	1	0	4
Esplugues de Llobregat	0	0	0	0
El Prat de Llobregat	2	0	0	2
Baix Llobregat	15	2	59	76
Catalunya	115	72	77	264
Espanya	1.083	909	356	2.348

Font: OC-BL, a partir de les dades del Observatori contra la Violència Domèstica y de Género (CGPJ).

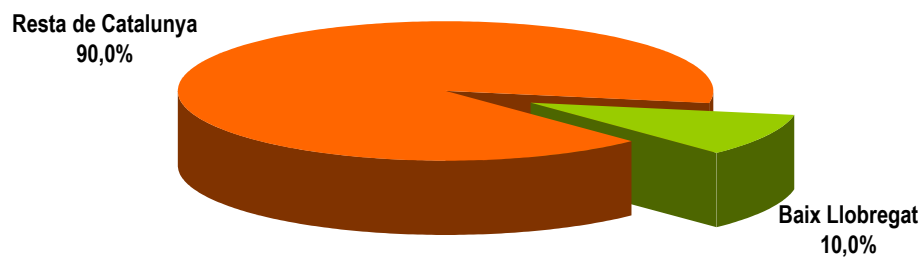
Taula 9. Tipus de delictes ingressats als Jutjats de Violència contra les Dones. Baix Llobregat. 2n trimestre 2016.

Partits Judicials	Homicidi	Lesions i maltractament*	Contra la llibertat	Contra la llibertat sexual	Contra la integritat moral	Trencament de penes	Trencament de mesures	Altres	Total
Martorell	1	59	21	1	0	14	10	1	117
Sant Boi de Llobregat	0	54	10	2	0	0	20	0	81
Sant Feliu de Llobregat	1	42	16	1	1	9	8	6	79
Cornellà de Llobregat	0	48	0	0	0	5	11	10	53
Gavà	0	223	0	3	26	13	4	1	269
Esplugues de Llobregat	0	28	0	0	0	0	25	0	30
El Prat de Llobregat	0	23	0	0	0	0	16	3	43
Baix Llobregat	2	477	47	7	27	41	0	3	672
Catalunya	5	4.239	508	76	115	293	531	247	6.078
Espanya	18	27.562	3.063	245	519	2.478	3.001	1.299	38.496

* Suma del nombre de delictes de lesions i maltractaments contemplats als articles 153, 173, 148 i següents del Codi Penal.

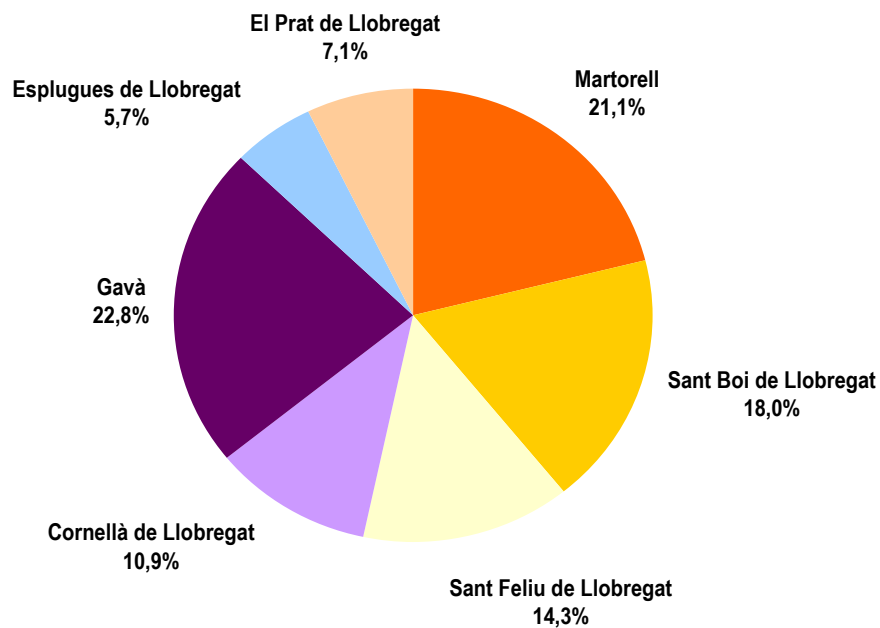
Font: OC-BL, a partir de les dades del Observatori contra la Violència Domèstica y de Género (CGPJ).

Gràfic 6. Assumptes penals ingressats directament al Baix Llobregat en relació a la resta de Catalunya. 2n trimestre 2016.



Font: OC-BL a partir de les dades del Observatorio contra la Violencia Doméstica y de Género (CGPJ).

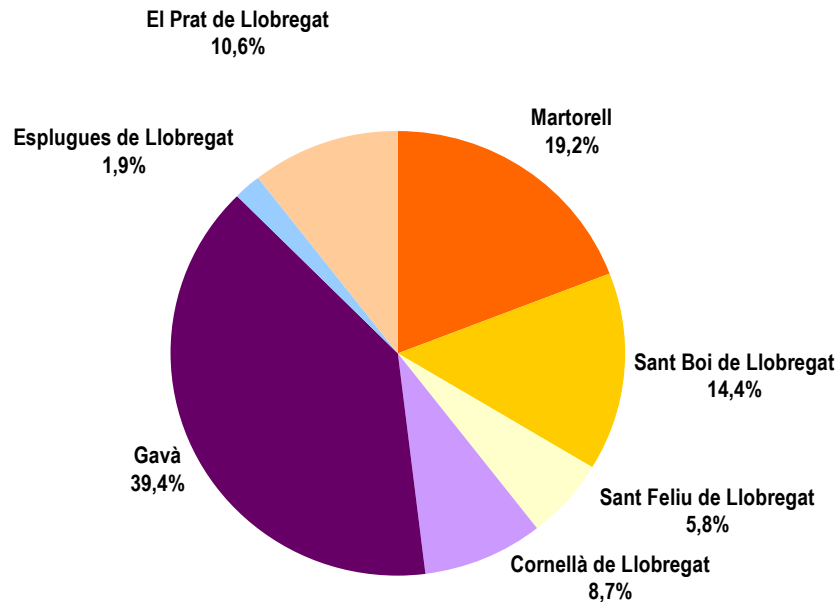
Gràfic 7. Distribució d'assumptes penals ingressats directament per partits judicials del Baix Llobregat. 2n trimestre 2016.



Font: OC-BL a partir de les dades del Observatorio contra la Violencia Doméstica y de Género (CGPJ)

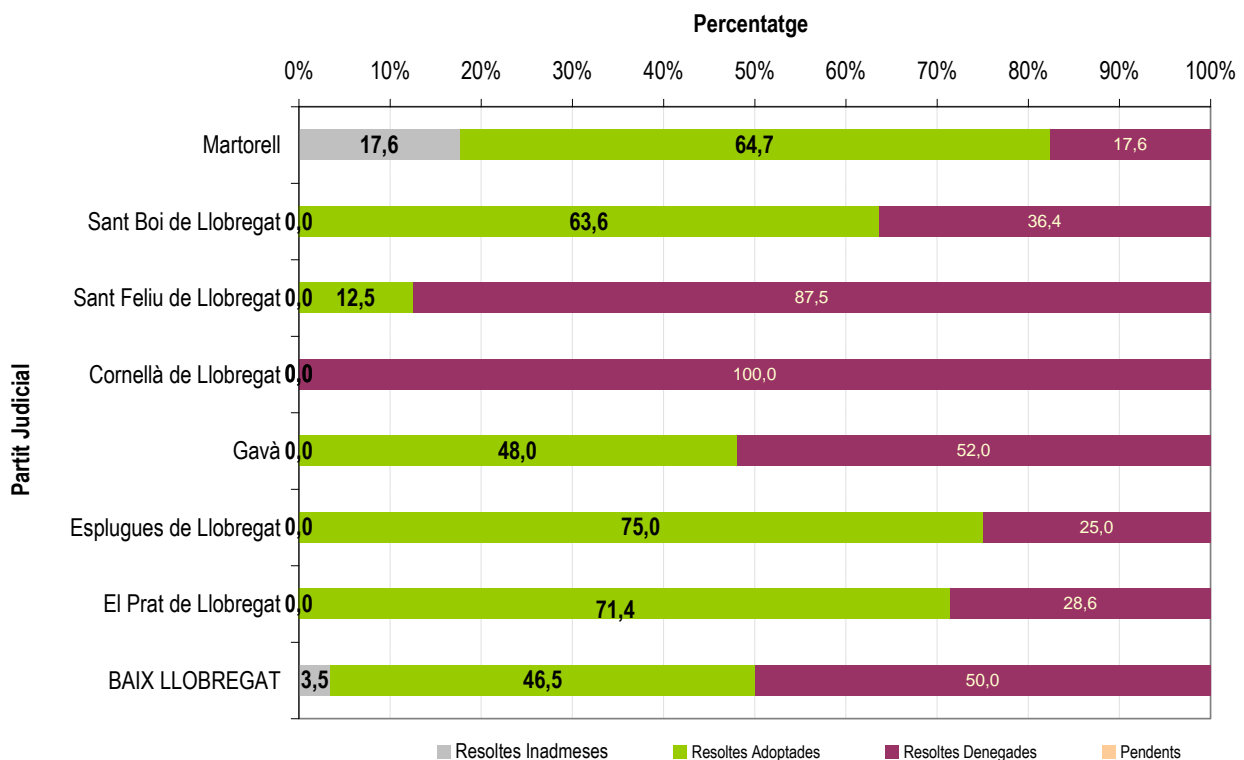
ORDRES DE PROTECCIÓ. Per a major informació consulteu el glossari de termes ([Annex 2](#))

Gràfic 8. Distribució de les ordres de protecció incoades per partits judicials del Baix Llobregat. 1r trimestre 2016.



Font: OC-BL a partir de les dades del Observatorio contra la Violencia Doméstica y de Género (CGPJ).

Gràfic 9. Distribució de les OP segons estat i partits judicials del Baix Llobregat. 2n trimestre 2016.



Font: OC-BL a partir de les dades del Observatorio contra la Violencia Doméstica y de Género (CGPJ).

Taula 10. Ordres de protecció incoades segons instància. Baix Llobregat. 2n trimestre 2016.

Ordres de Protecció incoades a instància de:

	Víctima	Altres persones	Ministeri Fiscal	D'ofici	Administració	Total
Partits Judicials						
Martorell	17	0	0	0	0	17
Sant Boi de Llobregat	10	0	1	0	0	11
Sant Feliu de Llobregat	16	0	0	0	0	16
Cornellà de Llobregat	6	0	0	0	0	6
Gavà	24	0	1	0	0	25
Esplugues de Llobregat	4	0	0	0	0	4
El Prat de Llobregat	7	0	0	0	0	7
Baix Llobregat	84	0	2	0	0	86
Catalunya	1.160	5	15	2	0	1.182
Espanya	6.613	23	288	57	0	6.981

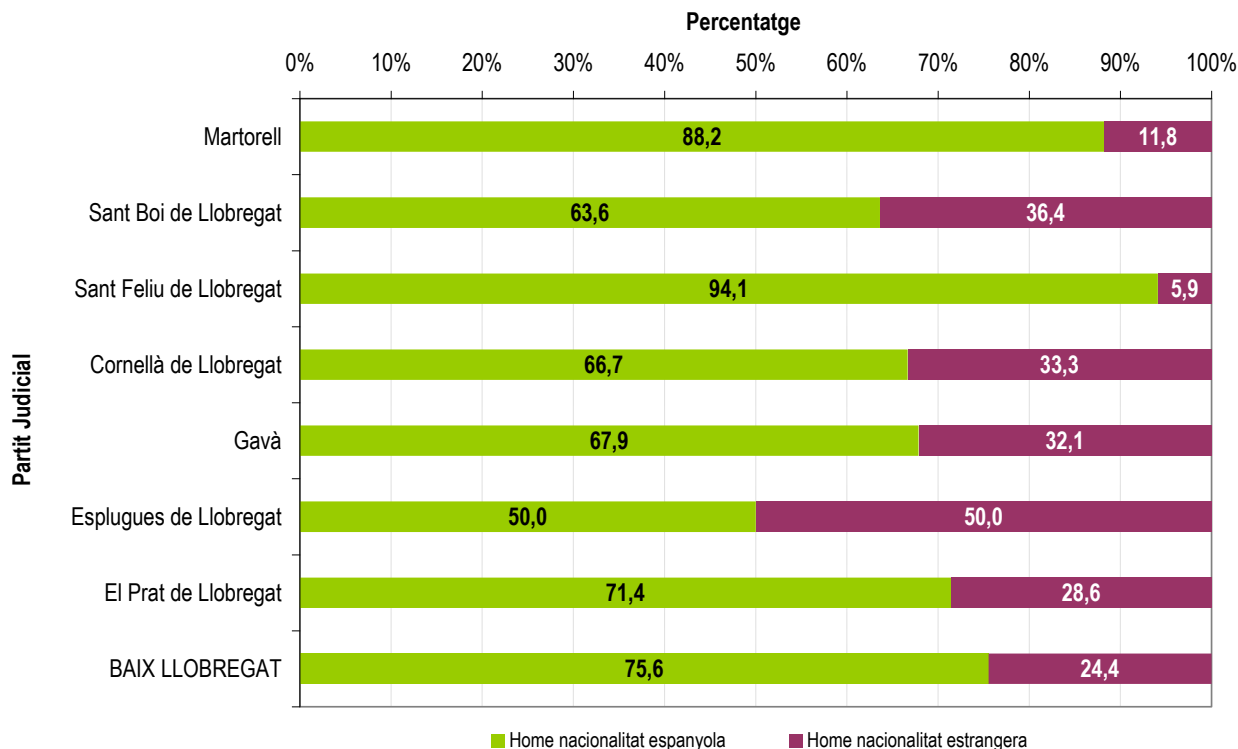
Font: OC-BL, a partir de les dades del Observatorio contra la Violencia Doméstica y de Género (CGPJ).

Taula 11. OP segons denunciat i nacionalitat. Baix Llobregat. 2n trimestre 2016.

	Denunciat: Home nacionalitat espanyola	Denunciat: Home nacionalitat estrangera	Total
Partits Judicials			
Martorell	15	2	17
Sant Boi de Llobregat	7	4	11
Sant Feliu de Llobregat	16	1	17
Cornellà de Llobregat	4	2	6
Gavà	19	9	28
Esplugues de Llobregat	2	2	4
El Prat de Llobregat	5	2	7
Baix Llobregat	68	22	90
Catalunya	830	490	1.320
Espanya	6.856	2.722	9.578

Font: OC-BL, a partir de les dades del Observatorio contra la Violencia Doméstica y de Género (CGPJ).

Gràfic 10. Distribució de les OP segons denunciant, nacionalitat i partits judicials del Baix Llobregat. 2n trimestre 2016.



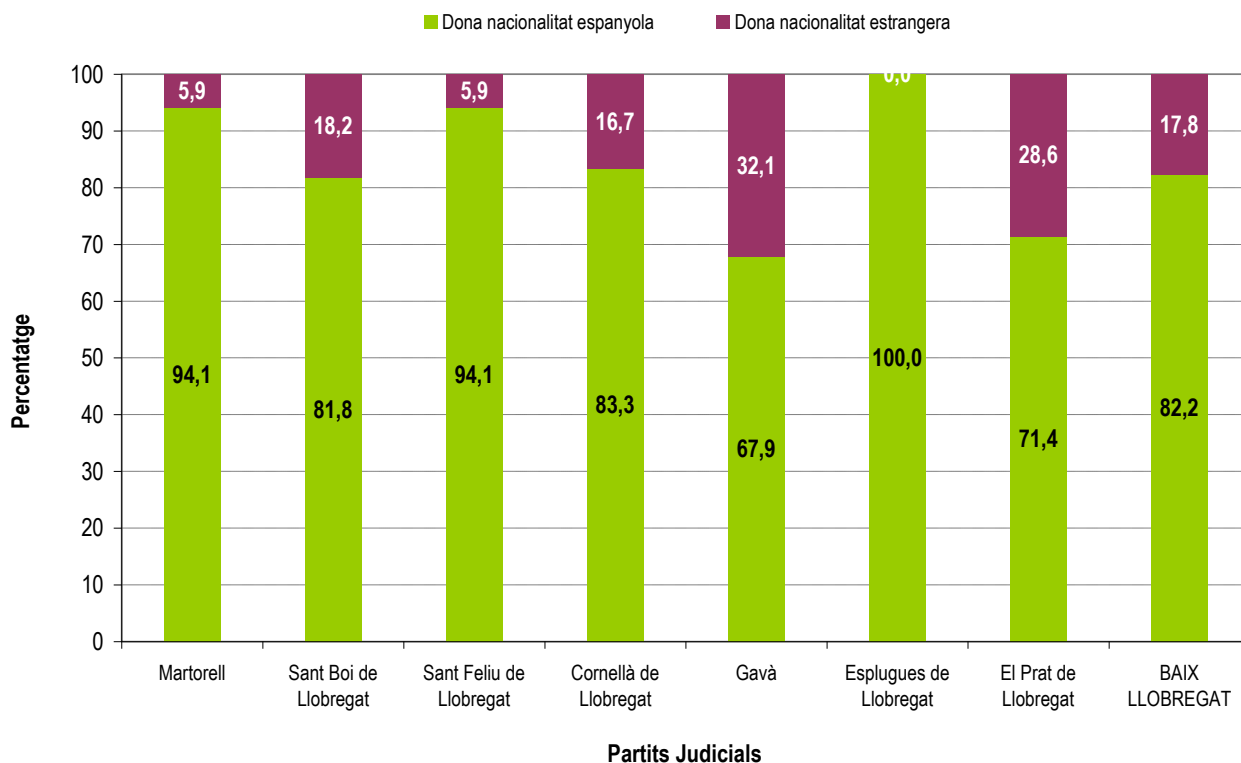
Font: OC-BL a partir de les dades del Observatori contra la Violència Doméstica y de Género (CGPJ).

Taula 12. OP segons víctima, nacionalitat i edat. Baix Llobregat. 2n trimestre 2016.

Partits Judicials	Víctima: Dona nacionalitat espanyola major d'edat	Víctima: Dona nacionalitat espanyola menor d'edat	Víctima: Dona nacionalitat estrangera major d'edat	Víctima: Dona nacionalitat estrangera menor d'edat	Total
Martorell	16	0	1	0	17
Sant Boi de Llobregat	9	0	2	0	11
Sant Feliu de Llobregat	15	1	1	0	17
Cornellà de Llobregat	5	0	1	0	6
Gavà	19	0	9	0	28
Esplugues de Llobregat	4	0	0	0	4
El Prat de Llobregat	5	0	2	0	7
Baix Llobregat	73	1	16	0	90
Catalunya	843	23	444	10	1.320
Espanya	6.757	142	2.633	46	9.578

Font: OC-BL, a partir de les dades del Observatori contra la Violència Doméstica y de Género (CGPJ).

Gràfic 11. Distribució de les OP segons víctima i nacionalitat per partits judicials del Baix Llobregat. 2n trimestre 2016.



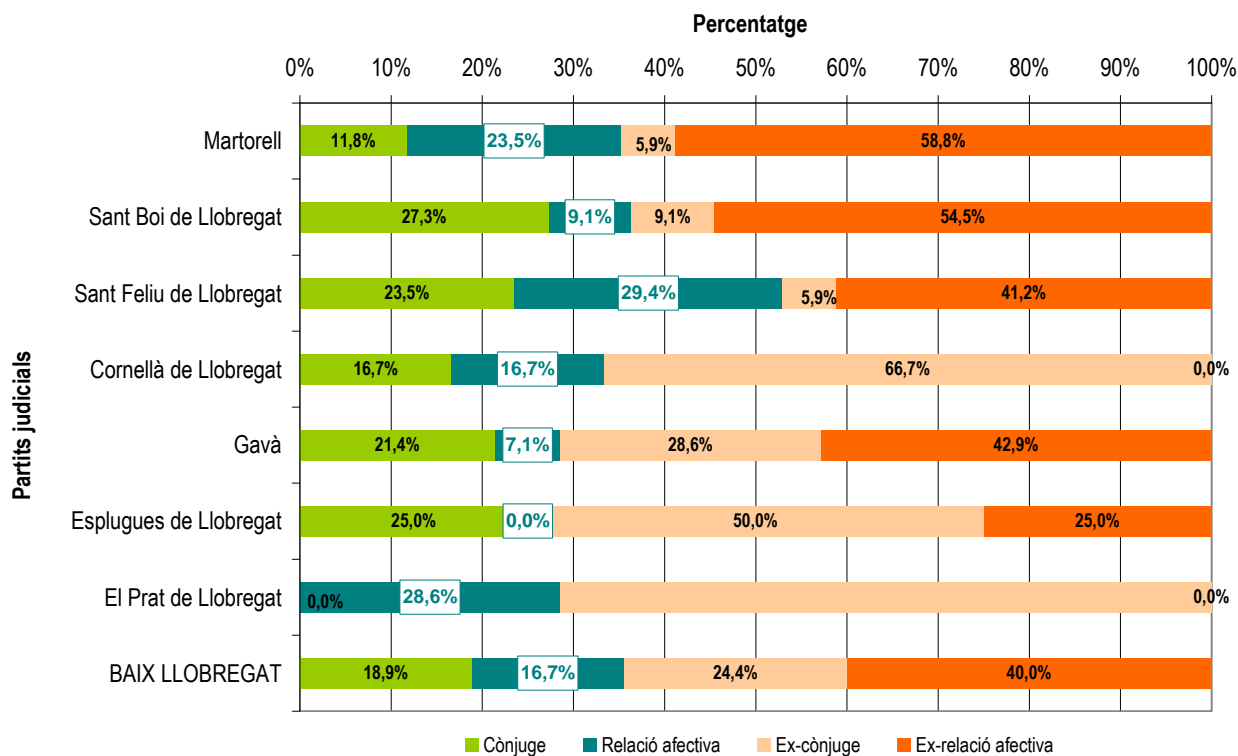
Font: OC-BL a partir de les dades del Observatorio contra la Violencia Doméstica y de Género (CGPJ).

Taula 13. OP segons tipus de relació amb l'agressor. 2n trimestre 2016.

Partits Judicials	Cònjuge	Ex-cònjuge	Relació afectiva	Ex-relació afectiva	Total
Martorell	2	4	1	10	17
Sant Boi de Llobregat	3	1	1	6	11
Sant Feliu de Llobregat	4	5	1	7	17
Cornellà de Llobregat	1	1	4	0	6
Gavà	6	2	8	12	28
Esplugues de Llobregat	1	0	2	1	4
El Prat de Llobregat	0	2	5	0	7
Baix Llobregat	17	15	22	36	90
Catalunya	254	171	394	501	1.320
Espanya	2.055	1.159	2.900	3.464	9.578

Font: OC-BL, a partir de les dades del Observatorio contra la Violencia Doméstica y de Género (CGPJ).

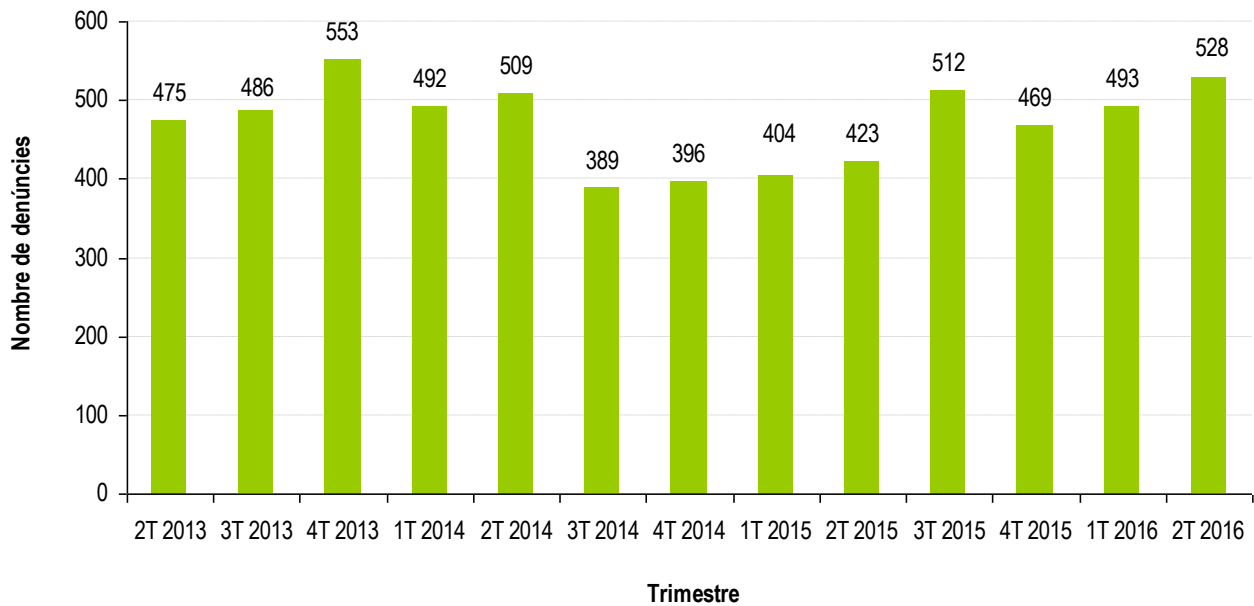
Gràfic 12. Distribució de les OP segons tipus de relació amb l'agressor per partits judicials del Baix Llobregat. 2n trimestre 2016.



Font: OC-BL a partir de les dades del Observatorio contra la Violencia Doméstica y de Género (CGPJ).

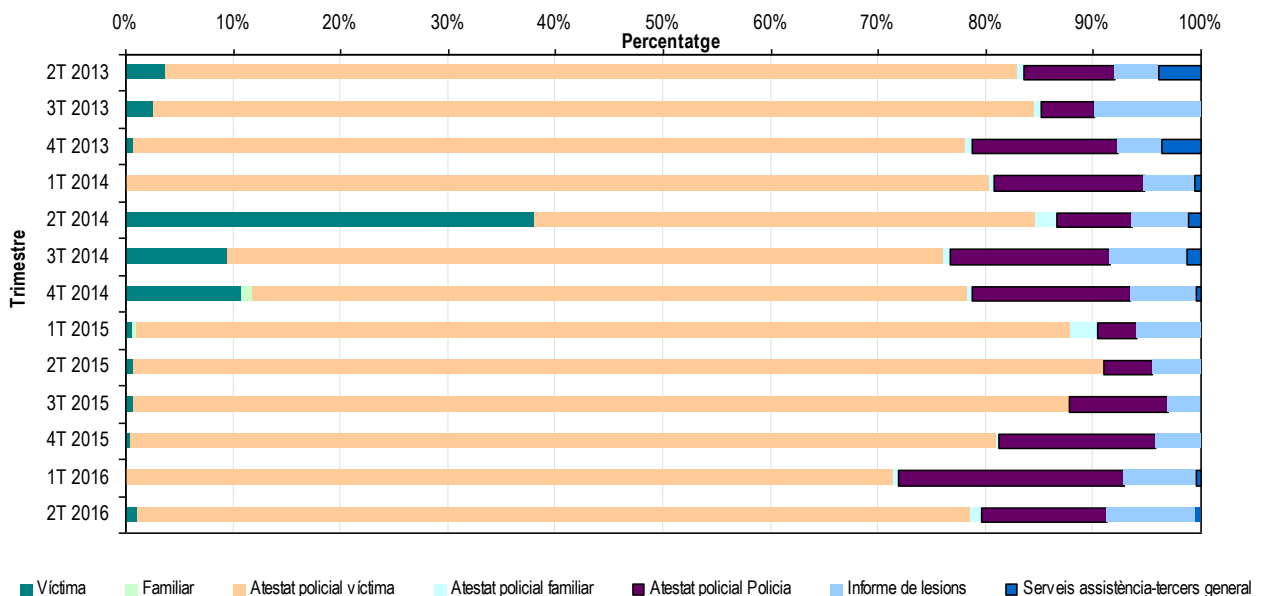
Evolució 2013-2016

Gràfic 13. Evolució trimestral de les denúncies. Baix Llobregat 2013-2016.



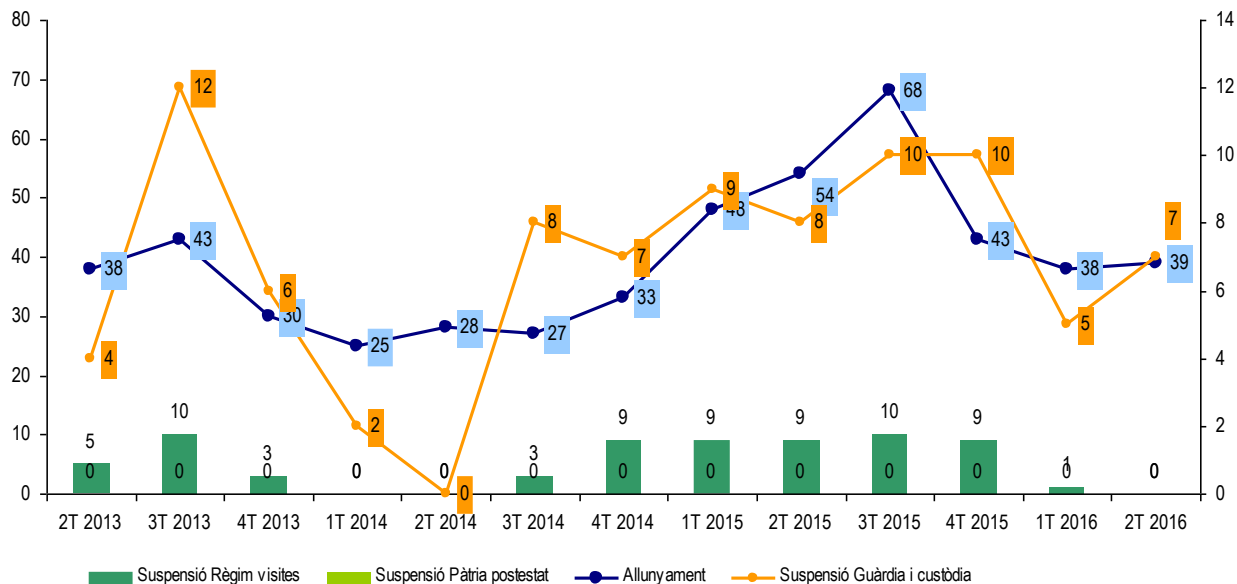
Font: OC-BL a partir de les dades del Observatori contra la Violència Doméstica y de Género (CGPJ).

Gràfic 14. Evolució trimestral tipus de denúncies segons instància. Baix Llobregat 2013-2016.



Font: OC-BL a partir de les dades del Observatori contra la Violència Doméstica y de Género (CGPJ).

Gràfic 15. Evolució de les mesures de protecció judicial. Baix Llobregat 2013-2016.



Font: OC-BL a partir de les dades del Observatori contra la Violència Domèstica i de Gènere (CGPJ).

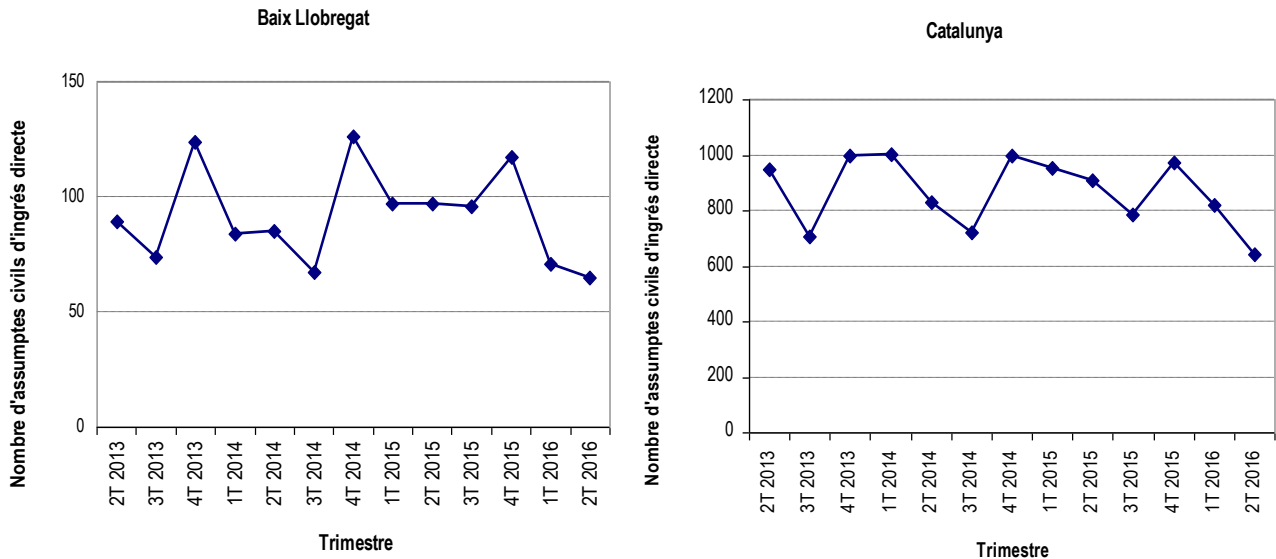
Taula 14. Evolució trimestral nombre de condemnats i absolts. Baix Llobregat 2013-2016.

Condemnats i absolts per nacionalitat:

Trimestre	Condemnat nacionalitat espanyola		Condemnat nacionalitat estrangera		Absolt nacionalitat espanyola		Absolt nacionalitat estrangera	
	n	%	n	%	n	%	n	%
2T 2013	29	90,6	3	9,4	17	85,0	3	15,0
3T 2013	15	88,2	2	11,8	13	86,7	2	13,3
4T 2013	27	84,4	5	15,6	30	85,7	5	14,3
1T 2014	14	70,0	6	30,0	16	69,6	7	30,4
2T 2014	23	76,7	7	23,3	22	88,0	3	12,0
3T 2014	26	83,9	5	16,1	14	93,3	1	6,7
4T 2014	29	82,9	6	17,1	26	92,9	2	7,1
1T 2015	23	79,3	6	20,7	13	76,5	4	23,5
2T 2015	28	84,8	5	15,2	21	70,0	9	30,0
3T 2015	20	76,9	6	23,1	13	86,7	2	13,3
4T 2015	21	84,0	4	16,0	12	92,3	1	7,7
1T 2016	10	66,7	5	33,3	18	100,0	0	0,0
2T 2016	25	89,3	3	10,7	12	80,0	3	20,0

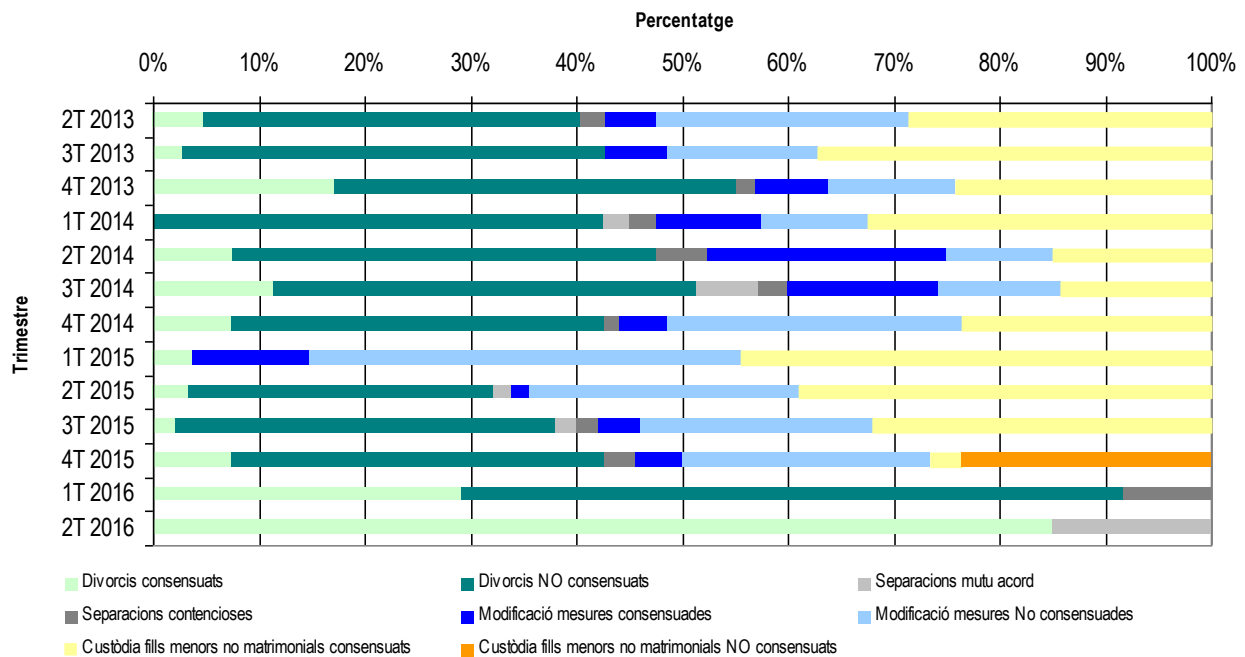
Font: OC-BL a partir de les dades del Observatori contra la Violència Domèstica i de Gènere (CGPJ).

Gràfic 16. Evolució trimestral d'assumpes civils. Baix Llobregat 2013-2016.



Font: OC-BL a partir de les dades del Observatori contra la Violència Doméstica y de Género (CGPJ).

Gràfic 17. Evolució trimestral d'assumpes civils segons tipologia. Baix Llobregat 2013-2016.



Font: OC-BL a partir de les dades del Observatori contra la Violència Doméstica y de Género (CGPJ).

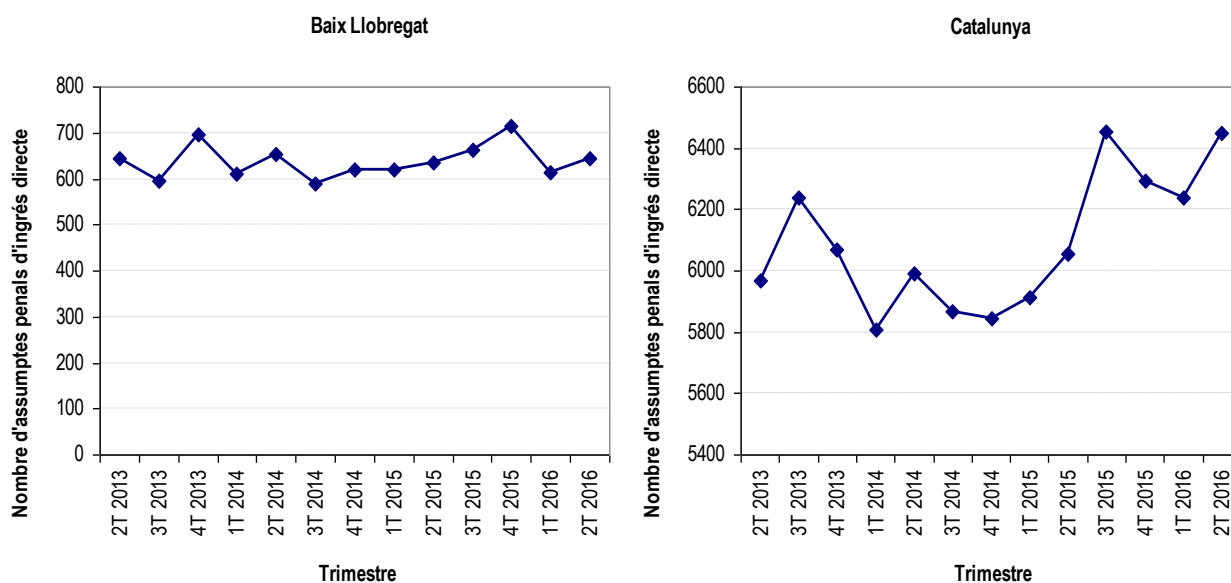
Taula 15. Evolució trimestral del nombre i tipologia de faltes. Baix Llobregat 2013-2016.

Tipus de faltes:

Trimestre	Injúries		Vexació		Altres faltes	
	n	%	n	%	n	%
2T 2013	22	53,7	12	29,3	7	17,1
3T 2013	28	70,0	3	7,5	9	22,5
4T 2013	33	66,0	10	20,0	7	14,0
1T 2014	23	45,1	1	2,0	13	25,5
2T 2014	25	54,3	10	21,7	11	23,9
3T 2014	21	55,3	9	23,7	8	21,1
4T 2014	25	56,8	7	15,9	12	27,3
1T 2015	26	66,7	4	10,3	9	23,1
2T 2015	33	76,7	8	18,6	2	4,7
3T 2015	21	87,5	2	8,3	1	4,2
4T 2015	23	67,6	4	11,8	7	20,6
1T 2016	21	55,3	9	23,7	8	21,1
2T 2016	15	19,7	2	2,6	59	77,6

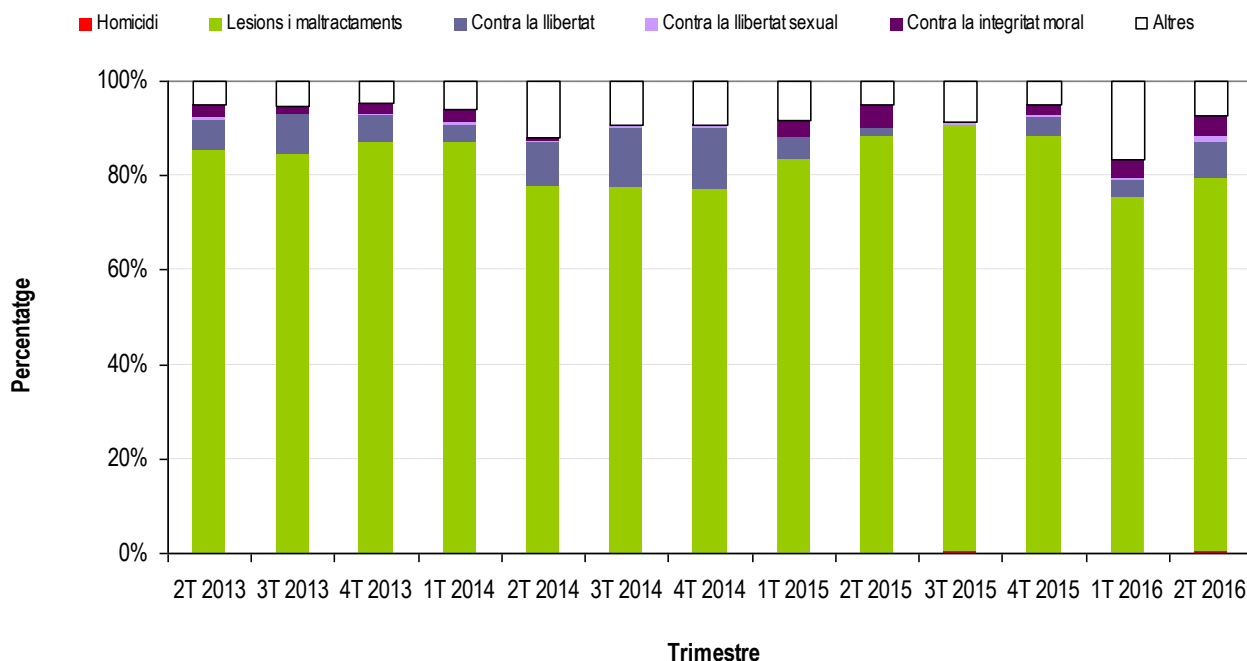
Font: OC-BL a partir de les dades del Observatori contra la Violència Doméstica y de Género (CGPJ).

Gràfic 18. Evolució trimestral d'assumptes penals. Baix Llobregat 2013-2016.



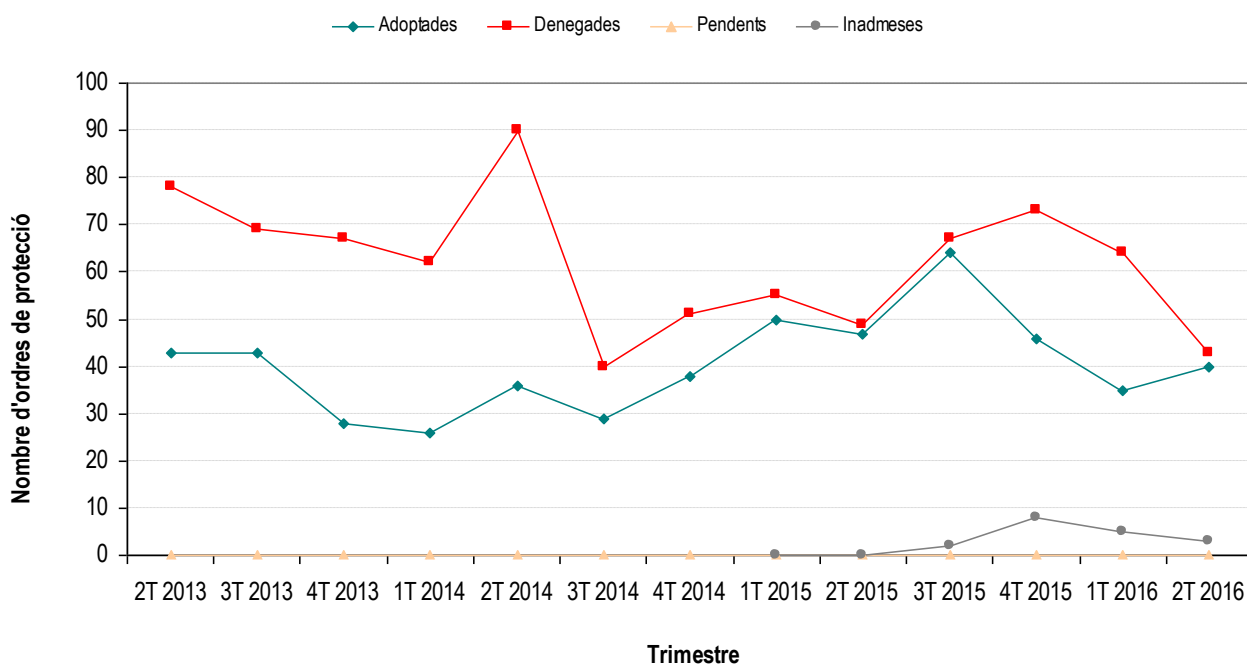
Font: OC-BL a partir de les dades del Observatori contra la Violència Doméstica y de Género (CGPJ).

Gràfic 19. Evolució trimestral d'assumptes penals segons tipologia. Baix Llobregat 2013-2016.



Font: OC-BL a partir de les dades del Observatorio contra la Violencia Doméstica y de Género (CGPJ).

Gràfic 20. Evolució trimestral d'Ordres de Protecció segons estat. Baix Llobregat 2013-2016.



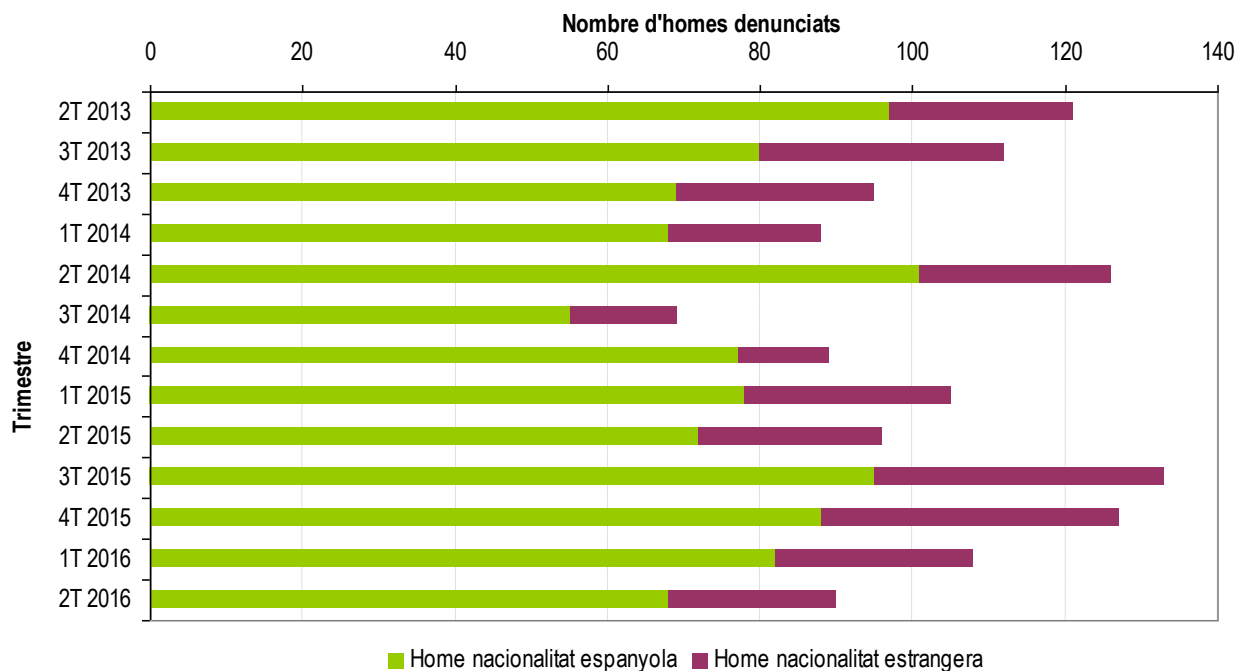
Font: OC-BL a partir de les dades del Observatorio contra la Violencia Doméstica y de Género (CGPJ).

Taula 16. Evolució trimestral d'OP incoades segons qui realitza la instància. Baix Llobregat 2013-2016.

Trimestre	Ordre de protecció a instància de:									
	Victima		Altres		Ministeri		D'ofici		Administració	
	n	%	n	%	n	%	n	%	n	%
2T 2013	117	96,7	1	0,8	3	2,5	0	0,0	0	0,0
3T 2013	109	97,3	0	0,0	2	1,8	1	0,9	0	0,0
4T 2013	94	98,9	0	0,0	1	1,1	0	0,0	0	0,0
1T 2014	86	89,6	1	1,0	1	1,0	0	0,0	0	0,0
2T 2014	124	98,4	2	1,6	0	0,0	0	0,0	0	0,0
3T 2014	65	94,2	3	4,3	1	1,4	0	0,0	0	0,0
4T 2014	86	96,6	2	2,2	1	1,1	0	0,0	0	0,0
1T 2015	102	97,1	1	1,0	2	1,9	0	0,0	0	0,0
2T 2015	93	96,9	0	0,0	3	3,1	0	0,0	0	0,0
3T 2015	121	91,0	1	0,8	10	7,5	1	0,8	0	0,0
4T 2015	116	91,3	3	2,4	7	5,5	0	0,0	1	0,8
1T 2016	101	97,1	2	1,9	1	1,0	0	0,0	0	0,0
2T 2016	84	97,7	0	0,0	2	2,3	0	0,0	0	0,0

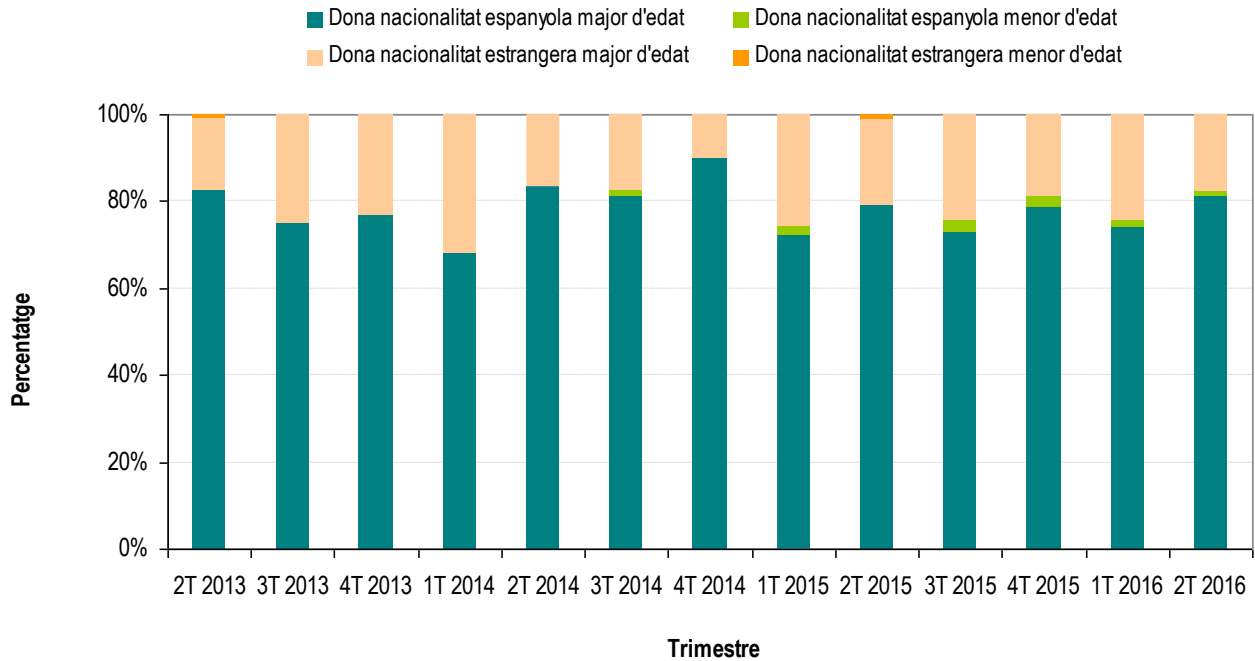
Font: OC-BL a partir de les dades del Observatori contra la Violència Doméstica y de Género (CGPJ).

Gràfic 21. Evolució trimestral d'OP segons nacionalitat del denunciat. Baix Llobregat 2013-2016.



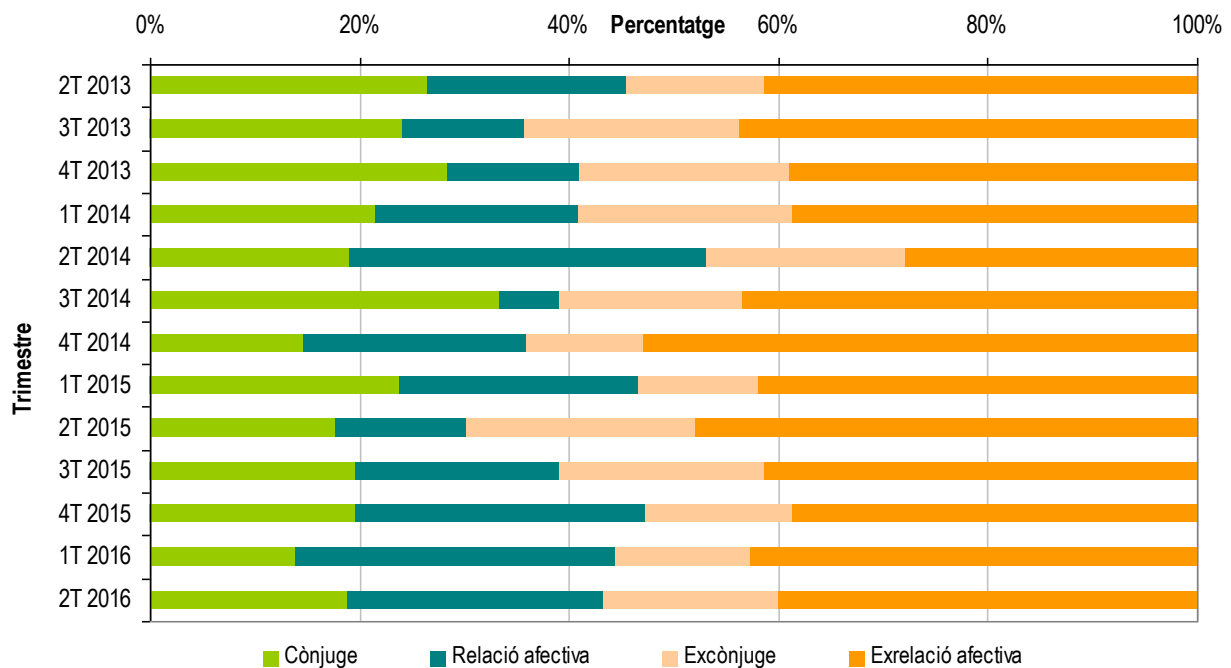
Font: OC-BL a partir de les dades del Observatori contra la Violència Doméstica y de Género (CGPJ).

Gràfic 22. Evolució trimestral d'OP segons nacionalitat de la víctima. Baix Llobregat 2013-2016.



Font: OC-BL a partir de les dades del Observatorio contra la Violencia Doméstica y de Género (CGPJ).

Gràfic 23. Evolució trimestral d'OP segons relació de l'agressor. Baix Llobregat 2013-2016.



Font: OC-BL a partir de les dades del Observatorio contra la Violencia Doméstica y de Género (CGPJ)

ANNEX 1: PARTITS JUDICIALS DEL BAIX LLOBREGAT

Partit Judicial	Jutjats i Tribunals	Municipis	Població femenina 15**
Martorell Nº1 de Barcelona	4	Abrera	5.953
		Castellví de Rosanes	903
		Collbató	2.126
		Esparreguera	10.726
		Martorell	13.545
		Olesa de Montserrat	11.745
		Sant Andreu de la Barca	13.623
		Sant Esteve Sesrovires	3.808
		Masquefa*	-
TOTAL			62.429
Sant Boi de Llobregat Nº 12 de Barcelona	4	Sant Boi de Llobregat	41.868
		Sant Climent de Llobregat	2.002
		Santa Coloma de Cervelló	4.077
		Torrelles de Llobregat	2.981
TOTAL			50.928
Sant Feliu de Llobregat Nº 16 de Barcelona	7	Cervelló	4.425
		Corbera de Llobregat	7.113
		Molins de Rei	12.900
		Pallejà	5.664
		La Palma de Cervelló	1.474
		El Papiol	2.038
		Sant Feliu de Llobregat	22.541
		Sant Joan Despí	17.000
		Sant Vicenç dels Horts	14.031
Vallirana	7.326		
TOTAL			94.512
Cornellà de Llobregat Nº 20 de Barcelona	4	Cornellà de Llobregat	44.283
		TOTAL	
Gavà Nº 21 de Barcelona	6	Begues	3.353
		Castelldefels	32.391
		Gavà	23.554
		Viladecans	33.008
TOTAL			92.306
Esplugues de Llobregat Nº 23 de Barcelona	2	Esplugues de Llobregat	23.661
		Sant Just Desvern	8.713
TOTAL			32.374
El Prat de Llobregat Nº25 de Barcelona	4	El Prat de Llobregat	32.083
		TOTAL	

Font: OC-BL, a partir de les dades del Consejo General de los Procuradores de Tribunales, 2003. <http://www.cgpe.es/provincia>

* Masquefa no pertany a la comarca del Baix Llobregat, malgrat que es computen les dades a nivell comarcal, la qual cosa suposa una petita variació

**Font: OC-BL, a partir de les dades de l'Institut d'Estadística de Catalunya, 2016.

ANNEX 2: GLOSSARI DE TERMES

ATESTAT POLICIAL: "L'atestat és un conjunt de diligències de caràcter preventiu, breus i ordenades, fetes per la Policia Judicial en relació amb uns fets presumptament delictius, davant els quals s'han de dur a terme les tasques per descobrir els delinqüents i recollir els efectes, els instruments o les proves del delicte. Aquest document constitueix la base per al procediment penal." [VVAA (2004): L'Atestat Policial, Manual de Consulta. Col·lecció: Manuals de Formació Municipal 9. Diputació de Barcelona].

DELICTE DE VIOLÈNCIA DOMÈSTICA: exercici habitual de violència física o psíquica per part d'una persona sobre una altra que n'és o n'ha estat cònjuge, o hi està o hi ha estat lligada de forma estable per una relació d'afectivitat anàloga, o sobre els fills propis o del cònjuge o convivent, pupils, ascendents o incapaços amb els que convisqui o que es trobin subjectes a la potestat, tutela, curatela, acolliment o guarda de fet de l'una o l'altra (Font: LexCat. Web del Dept. de Justícia de la Generalitat de Catalunya).

DENÚNCIES: Denúncies rebudes als jutjats de violència sobre la dona. Poden ser presentades directament per la víctima, per un familiar, per un atestat policial, per un part de lesions o mitjançant serveis assistencials. La víctima pot renunciar en qualsevol fase del procés judicial, tot i amb això, no s'interromp el deure d'investigar per part de l'administració judicial.

El recompte de denúncies mostra la quantitat de casos registrats en els jutjats competents en matèria de violència contra les dones. No obstant, no totes les víctimes denuncien les faltes o delictes soferts, de manera que no hem de confondre el nombre de denúncies amb el nombre real d'agressions que es poden arribar a donar. A la vegada, el nombre de denúncies no implica necessàriament el nombre de dones que han patit una agressió, ja que una mateixa víctima pot presentar més d'una denúncia per diferents agressions.

INCOAR: iniciar o començar quelcom. Donar començament a un procés o expedient (Font: web de DefiniciónLegal.com).

INFORME DE LESIONS: informe mèdic redactat per un professional dels serveis sanitaris, en el qual es dona constància de les lesions sofertes per la víctima. El personal sanitari té l'obligació de donar a conèixer a la policia possibles casos de maltractaments (Font: Llei 27/2003, de 31 de juliol, reguladora de l'ordre de protecció de les víctimes de violència domèstica).

MESURES JUDICIALS DE PROTECCIÓ: Són aquelles que s'adopten en els processos civils i penals relacionats amb la violència masclista. Entre les [mesures judicials i de protecció que es contemplen](#) es poden diferenciar entre mesures penals, civils i d'altra índole. En l'àmbit penal les principals mesures de protecció són: l'ordre de protecció; la prohibició de l'inculpat d'anar a determinats llocs; d'aproximar-se a una persona determinada; comunicar-se amb determinades persones o suspensió del dret de tinença d'armes. Dins de l'ordre civil, i amb l'objectiu d'apartar al menor que pateix de manera indirecta dita violència, la llei recull com mesures de protecció al menor: la suspensió per part de l'inculpat la pàtria potestat o la custòdia de menors, així com el règim de visites. Altres mesures que es contemplen en aquesta llei són les relacionades amb la protecció de dades i les limitacions de publicitat.

ORDRE DE PROTECCIÓ: resolució judicial que, en els casos en què existeixin indicis fonamentats de la comissió de delictes o faltes de violència domèstica i existeixi una situació objectiva de risc per a la víctima, ordena la seva protecció mitjançant l'adopció de mesures cautelars civils i/o penals, a més d'activar les mesures d'assistència i protecció social necessàries. (Font: Llei 27/2003, de 31 de juliol, reguladora de l'ordre de protecció de les víctimes de violència domèstica).

PARTIT JUDICIAL: és cadascuna de les divisions territorials que estableix l'Administració de Justícia, habitualment integrades per un o més municipis d'una mateixa província. A cada partit judicial existeix un òrgan judicial que assumeix les competències pròpies dels Jutjats de Violència contra les Dones (JVD). Per veure quin és el JVD que pertany a cada partit judicial o municipi, consulteu la pàgina web de l'Administració de Justícia: http://www10.gencat.net/pls/dji_org_just/p02.resultat_gene

VIOLÈNCIA DE GÈNERE: Violència que, com a manifestació de la discriminació, la situació de desigualtat i les relacions de poder dels homes sobre les dones, s'exerceix sobre aquestes últimes per part de qui són o hagin estat els seus cònjuges. Inclou tots els actes de violència física i psicològica, incloent-hi les agressions a la llibertat sexual, les amenaces, les coaccions o la privació arbitrària de llibertat (Font: Seguretat Social. Ministerio de Trabajo e Inmigración).

Llei Orgànica de mesures de protecció integral contra la violència de gènere

http://www.adpc.cat/08_legislacio/lleiIntegralV.pdf

Amb la col·laboració de: