

Gener 2015

Informe de violència contra les dones. Partits judicials del Baix Llobregat. DADES DEL CGPJ – TERCER TRIMESTRE 2014.

Dades més destacades

TRIMESTRALS

- En el tercer trimestre de 2014 els partits judicials del Baix Llobregat van registrar **389** denúncies, el **66,6%** de les quals van ser rebudes per atestat policial amb denúncia de la víctima de violència masclista i el **14,9%** per atestat policial amb denúncia de la policia.
- El nombre d'homes **condemnats** ha estat de 31, el d'**absolts** 15.
- Durant el trimestre es van registrar 67 **assumpes civils d'ingrés directe**, processos contenciosos, que representaven el **9,3%** dels registrats en el conjunt de Catalunya. Els principals assumptes civils són **divorcis no consensuats**.
- El nombre d'**assumpes penals d'ingrés directe** registrat durant el trimestre va ser de **590**, representant el **10,1%** del total del conjunt de Catalunya. Es van registrar 38 **faltes** i 402 **delictes** als partits judicials del Baix Llobregat. Les **lesions i maltractaments** han estat els delictes més registrats (el 77,4% del total de delictes).
- Es van iniciar 69 **ordres de protecció**, 65 incoades a instància de la víctima de violència masclista. Gran part de les ordres de protecció van ser **denegades** (58%).
- La majoria dels homes **denunciats** (**79,7%**) són de nacionalitat espanyola. El **81,2%** de les víctimes de violència masclista a les que se'ls va activar una **ordre de protecció** eren majors d'edat i de nacionalitat espanyola.
- El 60,9% dels agressors als que s'ha aplicat una ordre de protecció **havien trencat una relació afectiva** amb la víctima: 17,4% són ex-cònjuges i el 43,5% ex-relació afectiva.

EVOLUCIÓ

- **Augmenta el nombre de renúncies i disminueix el de denúncies.** Respecte el trimestre anterior, es registren 28 denúncies menys de violència masclista i 120 renúncies més al procés.
- **Els assumpes civils d'ingrés directe disminueixen** en els partits judicials de la comarca (21,2% menys respecte el segon trimestre de 2014) i en el conjunt de Catalunya (13,1% menys).
- **Disminueixen els assumpes penals d'ingrés directe** en els partits judicials de la comarca respecte l'anterior trimestre (9,7% menys) i en el conjunt de Catalunya (2,03% menys).
- **Disminueix el nombre d'ordres de protecció** interposades respecte el trimestre anterior (7 menys) com també respecte el mateix trimestre de l'any anterior (50 menys).
- **El pes de les ordres de protecció denegades disminueix en els partits judicials del Baix Llobregat.** De suposar el 61,6% en el tercer trimestre de 2013 a representar el 58% del total d'ordres de protecció el tercer trimestre de 2014.

Les dades publicades en l'informe de violència contra les dones corresponen a les dades publicades per l'[Observatorio contra la violencia doméstica y de género](#) del Consejo General del Poder Judicial. Les dades del CGPJ es publiquen trimestralment. Des del 2004 s'incorpora a les estadístiques del CGPJ els processos en matèria de violència domèstica, ordres de protecció i processos civils. Les estadístiques es publiquen trimestralment desglossades per Tribunals Superiors de Justícia, províncies i partits judicials.

Al final del document trobareu el glossari de conceptes i el detall dels municipis que comprenen els partits judicials del Baix Llobregat.

DENÚNCIES i RENÚNCIES Per a major informació consulteu el glossari de termes ([Annex 2](#))

Taula 1. Nombre de denúncies i renúncies. Baix Llobregat. 3r trimestre 2014.

	Denúncies rebudes	Renúncies al procés	Ràtio renúncies/denúncies
Partits Judicials			
Martorell	77	37	0,48
Sant Boi de Llobregat	84	11	0,13
Sant Feliu de Llobregat	80	29	0,36
Cornellà de Llobregat	42	3	0,07
Gavà	37	2	0,05
Esplugues de Llobregat	18	2	0,11
El Prat de Llobregat	51	12	0,24
Baix Llobregat	389	96	0,21
Catalunya	4.586	472	0,10
Espanya	33.201	3.976	0,12

Font: OC-BL, a partir de les dades del Observatorio contra la Violencia Doméstica y de Género (CGPJ).

Taula 2. Tipus de denúncies rebudes. Baix Llobregat. 3r trimestre 2014.

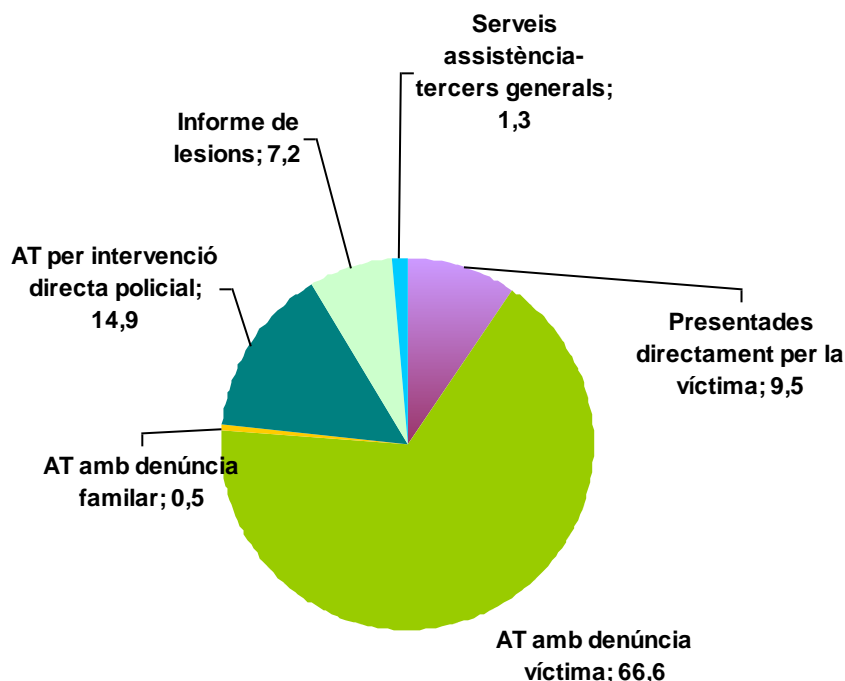
	Presentades directament per la víctima*	Presentades directament per familiars*	AT** amb denúncia víctima	AT** amb denúncia familiar	AT** per intervenció directa policial	Informe de lesions	Serveis assistència-tercers generals
Partits Judicials							
Martorell	0	0	39	0	36	2	0
Sant Boi de Llobregat	0	0	65	1	1	17	0
Sant Feliu de Llobregat	0	0	58	1	16	0	5
Cornellà de Llobregat	0	0	33	0	0	9	0
Gavà	37	0	0	0	0	0	0
Esplugues de Llobregat	0	0	18	0	0	0	0
El Prat de Llobregat	0	0	46	0	5	0	0
Baix Llobregat	37	0	259	2	58	28	5
Catalunya	397	149	2.604	43	928	426	39
Espanya	2.414	352	20.123	424	5.406	3.950	532

*Presentades directament al Jutjat de Guàrdia

**AT: Atestat Policial

Font: OC-BL, a partir de les dades del Observatorio contra la Violencia Doméstica y de Género (CGPJ).

Gràfic 1. Distribució de denúncies segons tipus de recepció. Baix Llobregat. 3r trimestre 2014.



Font: OC-BL a partir de les dades del Observatorio contra la Violencia Doméstica y de Género (CGPJ).

Taula 3. Nombre d'homes condemnats i absolts segons nacionalitat. Baix Llobregat. 3r trimestre 2014.

Partits Judicials	Condemnats		Absolts	
	Nacionalitat espanyola	Nacionalitat estrangera	Nacionalitat espanyola	Nacionalitat estrangera
Martorell	3	2	2	0
Sant Boi de Llobregat	4	0	3	1
Sant Feliu de Llobregat	3	3	5	0
Cornellà de Llobregat	1	0	2	0
Gavà	11	0	0	0
Esplugues de Llobregat	3	0	0	0
El Prat de Llobregat	1	0	2	0
Baix Llobregat	26	5	14	1
Catalunya	222	102	113	22
Espanya	2.795	940	770	159

Font: OC-BL, a partir de les dades del Observatorio contra la Violencia Doméstica y de Género (CGPJ).

ASSUMPTES CIVILS. Per a major informació consulteu el glossari de termes ([Annex 2](#))

Taula 4. Tipus d'assumpes civils ingressats als Jutjats de Violència contra les Dones. Baix Llobregat. 3r trimestre 2014.

	Divorcis consensuats	Divorcis NO consensuats	Separacions mutu acord	Separacions contencioses	Modificació mesures consensuades	Modificació mesures NO consensuades	Custòdia fills menors NO matrimonials consensuats	Custòdia fills menors NO matrimonials NO consensuats	Altres	Total
Partits Judicials										
Martorell	0	2	0	0	0	0	1	0	5	8
Sant Boi de Llobregat	0	4	0	0	0	0	1	0	4	9
Sant Feliu de Llobregat	1	0	0	0	0	2	0	0	4	7
Cornellà de Llobregat	1	4	1	0	1	1	2	0	4	14
Gavà	2	2	0	1	3	1	0	0	13	22
Esplugues de Llobregat	0	1	1	0	1	0	1	0	0	4
El Prat de Llobregat	0	1	0	0	0	0	0	0	2	3
Baix Llobregat	4	14	2	1	5	4	5	0	32	67
Catalunya	19	156	3	3	14	73	124	2	327	721
Espanya	160	1.169	16	61	44	543	777	10	1.858	4.638

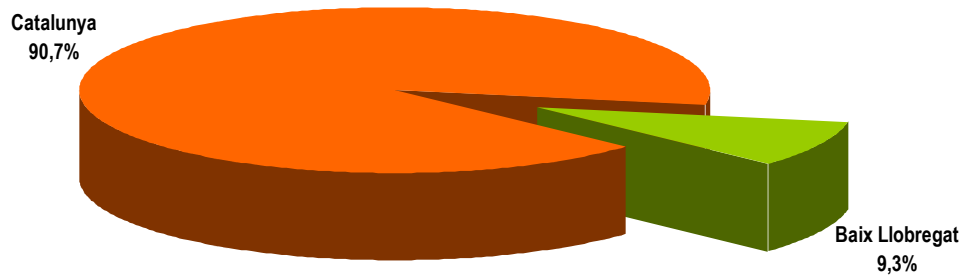
Font: OC-BL, a partir de les dades del Observatori contra la Violència Domèstica i de Gènere (CGPJ).

Taula 5. Assumpes civils segons tipus de procés. Baix Llobregat. 3r trimestre 2014.

	Ingressats directament	Ingressats procedents d'altres òrgans	Reoberts	Resultats	Pendents de finalitzar
Partits Judicials					
Martorell	8	0	0	4	29
Sant Boi de Llobregat	9	0	0	3	13
Sant Feliu de Llobregat	7	0	0	6	25
Cornellà de Llobregat	14	0	0	10	22
Gavà	22	0	0	15	51
Esplugues de Llobregat	4	0	0	0	7
El Prat de Llobregat	3	0	0	6	16
Baix Llobregat	67	0	0	44	163
Catalunya	721	22	0	642	1.848
Espanya	4.638	127	0	4.300	11.022

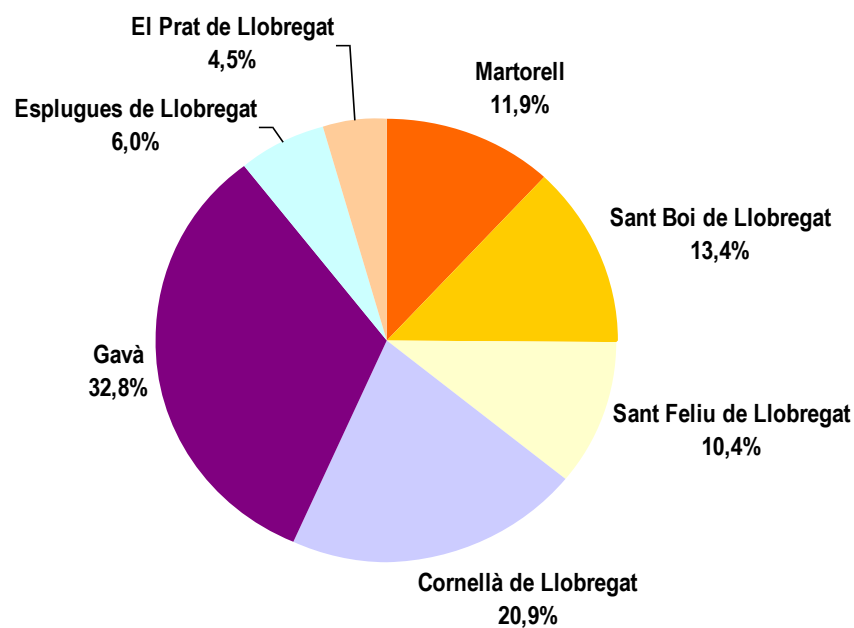
Font: OC-BL, a partir de les dades del Observatori contra la Violència Domèstica i de Gènere (CGPJ).

Gràfic 2. Assumptes civils ingressats directament al Baix Llobregat en relació a la resta de Catalunya. 3r trimestre 2014.



Font: OC-BL a partir de les dades del Observatorio contra la Violencia Doméstica y de Género (CGPJ).

Gràfic 3. Distribució d'assumptes civils ingressats directament per partits judicials del Baix Llobregat. 3r trimestre 2014.



Font: OC-BL a partir de les dades del Observatorio contra la Violencia Doméstica y de Género (CGPJ).

ASSUMPTES PENALS. Per a major informació consulteu el glossari de termes ([Annex 2](#))

Taula 6. Assumptes penals segons tipus de procés. Baix Llobregat. 3r trimestre 2014.

	Ingressats directament	Ingressats procedents d'altres òrgans	Reoberts	Resultos	Pendents de finalitzar
Partits Judicials					
Martorell	86	0	0	109	47
Sant Boi de Llobregat	102	0	0	83	39
Sant Feliu de Llobregat	104	0	0	105	31
Cornellà de Llobregat	64	8	0	77	23
Gavà	141	0	0	118	94
Esplugues de Llobregat	35	3	1	28	59
El Prat de Llobregat	58	0	0	47	50
BAIX LLOBREGAT	590	11	1	567	343
Catalunya	5.867	785	17	6.225	3.660
Espanya	38.379	6.440	219	42.704	29.520

Font: OC-BL, a partir de les dades del Observatorio contra la Violència Domèstica y de Género (CGPJ).

Taula 7. Tipus de faltes ingressades als Jutjats de Violència contra les Dones. Baix Llobregat. 3r trimestre 2014.

	Injúries	Vexació injusta	Altres	Total
Partits Judicials				
Martorell	10	0	0	10
Sant Boi de Llobregat	3	1	1	5
Sant Feliu de Llobregat	2	4	3	9
Cornellà de Llobregat	3	0	0	3
Gavà	1	4	2	7
Esplugues de Llobregat	0	0	0	0
El Prat de Llobregat	2	0	2	4
Baix Llobregat	21	9	8	38
Catalunya	186	91	93	370
Espanya	1.222	1.254	278	2.754

Font: OC-BL, a partir de les dades del Observatorio contra la Violència Domèstica y de Género (CGPJ).

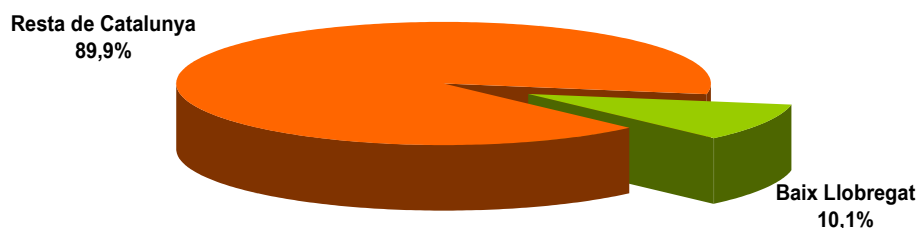
Taula 8. Tipus de delictes ingressats als Jutjats de Violència contra les Dones. Baix Llobregat. 3r trimestre 2014.

	Homicidi	Lesions i maltractament*	Contra la llibertat	Contra la llibertat sexual	Contra la integritat moral	Trenca- ment de penes	Trenca- ment de mesures	Altres	Total
Partits Judicials									
Martorell	0	43	24	0	0	0	0	10	77
Sant Boi de Llobregat	0	58	11	1	0	0	0	14	84
Sant Feliu de Llobregat	0	62	10	1	0	0	0	7	80
Cornellà de Llobregat	0	54	0	0	0	0	1	0	55
Gavà	0	37	0	0	0	0	0	0	37
Esplugues de Llobregat	0	18	0	0	0	0	0	0	18
El Prat de Llobregat	0	39	6	0	1	1	0	4	51
Baix Llobregat	0	311	51	2	1	1	1	35	402
Catalunya	4	3.901	463	51	159	48	95	265	4.986
Espanya	25	26.633	2.881	230	735	561	959	2.130	34.154

* Suma del nombre de delictes de lesions i maltractaments contemplats als articles 153, 173, 148 i següents del Codi Penal.

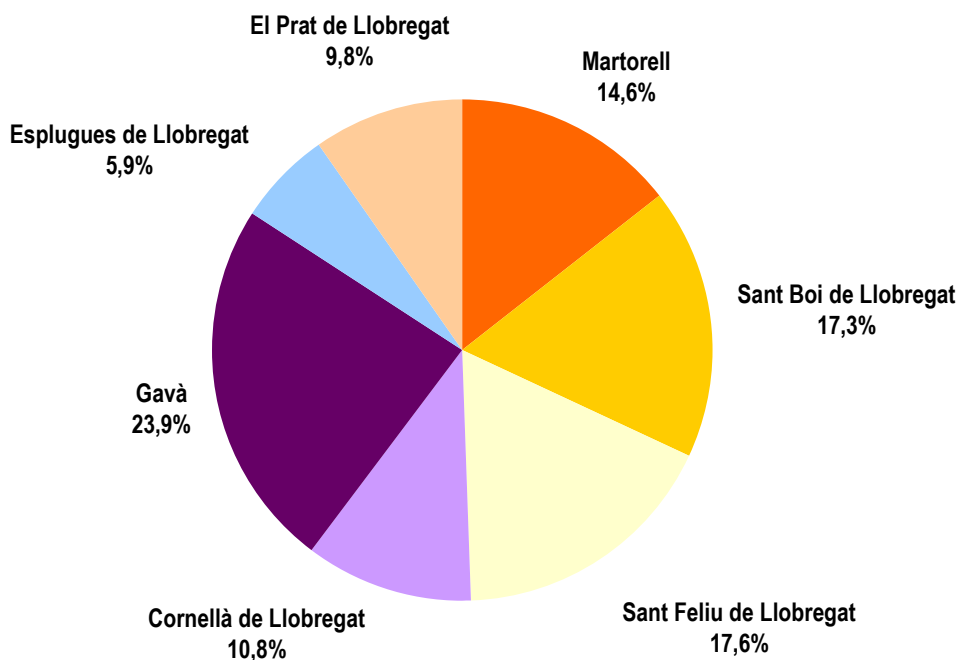
Font: OC-BL, a partir de les dades del Observatorio contra la Violència Domèstica y de Género (CGPJ).

Gràfic 4. Assumptes penals ingressats directament al Baix Llobregat en relació a la resta de Catalunya. 3r trimestre 2014.



Font: OC-BL a partir de les dades del Observatorio contra la Violencia Doméstica y de Género (CGPJ).

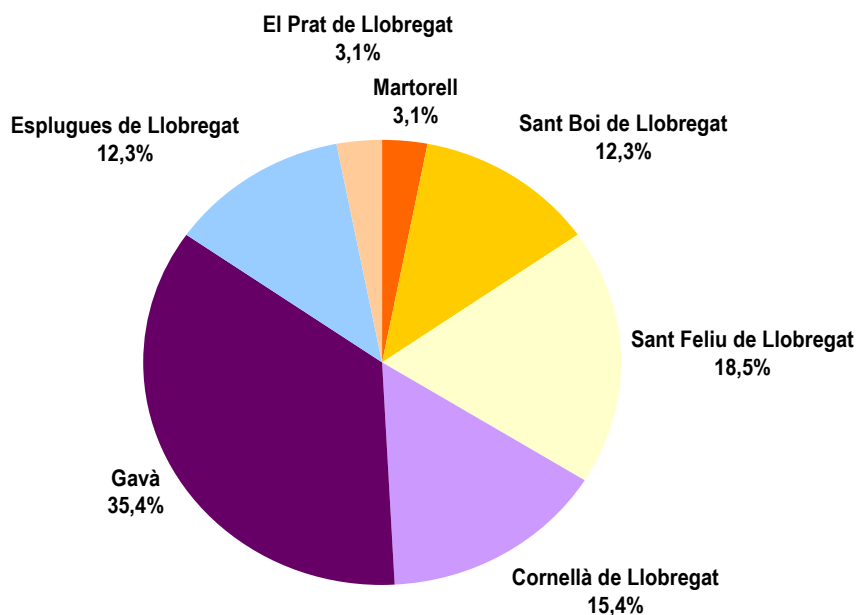
Gràfic 5. Distribució d'assumptes penals ingressats directament per partits judicials del Baix Llobregat. 3r trimestre 2014.



Font: OC-BL a partir de les dades del Observatorio contra la Violencia Doméstica y de Género (CGPJ)

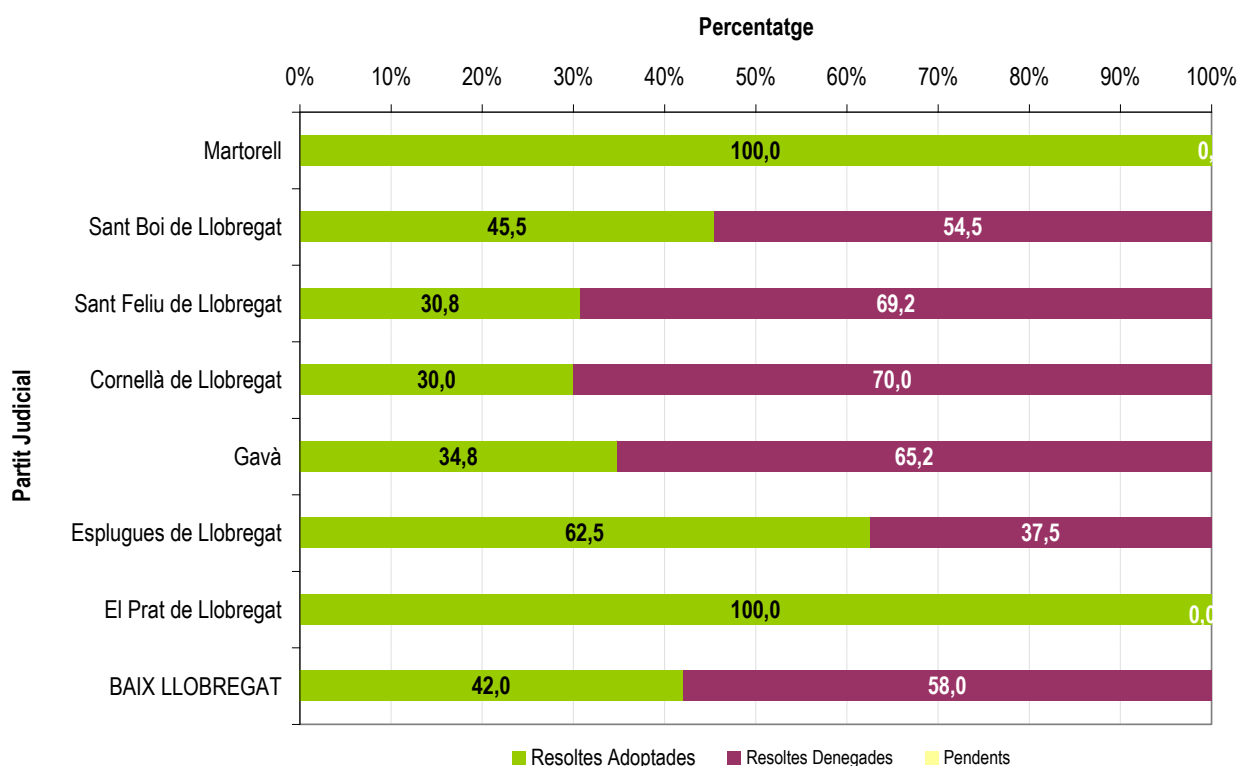
ORDRES DE PROTECCIÓ. Per a major informació consulteu el glossari de termes ([Annex 2](#))

Gràfic 6. Distribució de les ordres de protecció incoades per partits judicials del Baix Llobregat. 3r trimestre 2014.



Font: OC-BL a partir de les dades del Observatorio contra la Violencia Doméstica y de Género (CGPJ).

Gràfic 7. Distribució de les OP segons estat i partits judicials del Baix Llobregat. 3r trimestre 2014.



Font: OC-BL a partir de les dades del Observatorio contra la Violencia Doméstica y de Género (CGPJ).

Taula 9. Ordres de protecció incoades segons instància. Baix Llobregat. 3r trimestre 2014.

Partits Judicials	Ordres de Protecció incoades a instància de:					Total
	Víctima	Altres persones	Ministeri Fiscal	D'ofici	Administració	
Martorell	2	0	0	0	0	2
Sant Boi de Llobregat	8	2	1	0	0	11
Sant Feliu de Llobregat	12	1	0	0	0	13
Cornellà de Llobregat	10	0	0	0	0	10
Gavà	23	0	0	0	0	23
Esplugues de Llobregat	8	0	0	0	0	8
El Prat de Llobregat	2	0	0	0	0	2
Baix Llobregat	65	3	1	0	0	69
Catalunya	1.306	9	13	2	0	1.330
Espanya	8.478	35	251	41	2	8.807

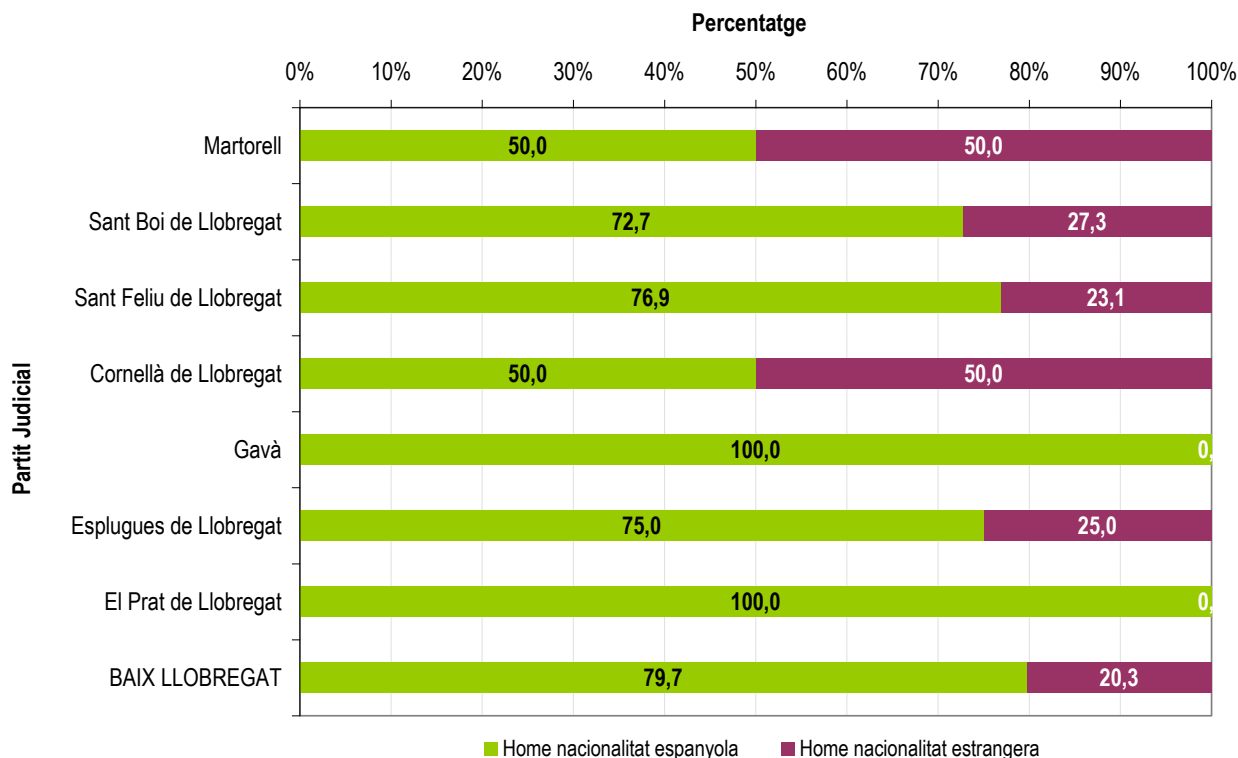
Font: OC-BL, a partir de les dades del Observatorio contra la Violencia Doméstica y de Género (CGPJ).

Taula 10. OP segons denunciat i nacionalitat. Baix Llobregat. 3r trimestre 2014.

Partits Judicials	Denunciat: Home nacionalitat espanyola	Denunciat: Home nacionalitat estrangera	Total
Martorell	1	1	2
Sant Boi de Llobregat	8	3	11
Sant Feliu de Llobregat	10	3	13
Cornellà de Llobregat	5	5	10
Gavà	23	0	23
Esplugues de Llobregat	6	2	8
El Prat de Llobregat	2	0	2
Baix Llobregat	55	14	69
Catalunya	841	489	1.330
Espanya	6.246	2.561	8.807

Font: OC-BL, a partir de les dades del Observatorio contra la Violencia Doméstica y de Género (CGPJ).

Gràfic 8. Distribució de les OP segons denunciat, nacionalitat i partits judicials del Baix Llobregat. 3r trimestre 2014.



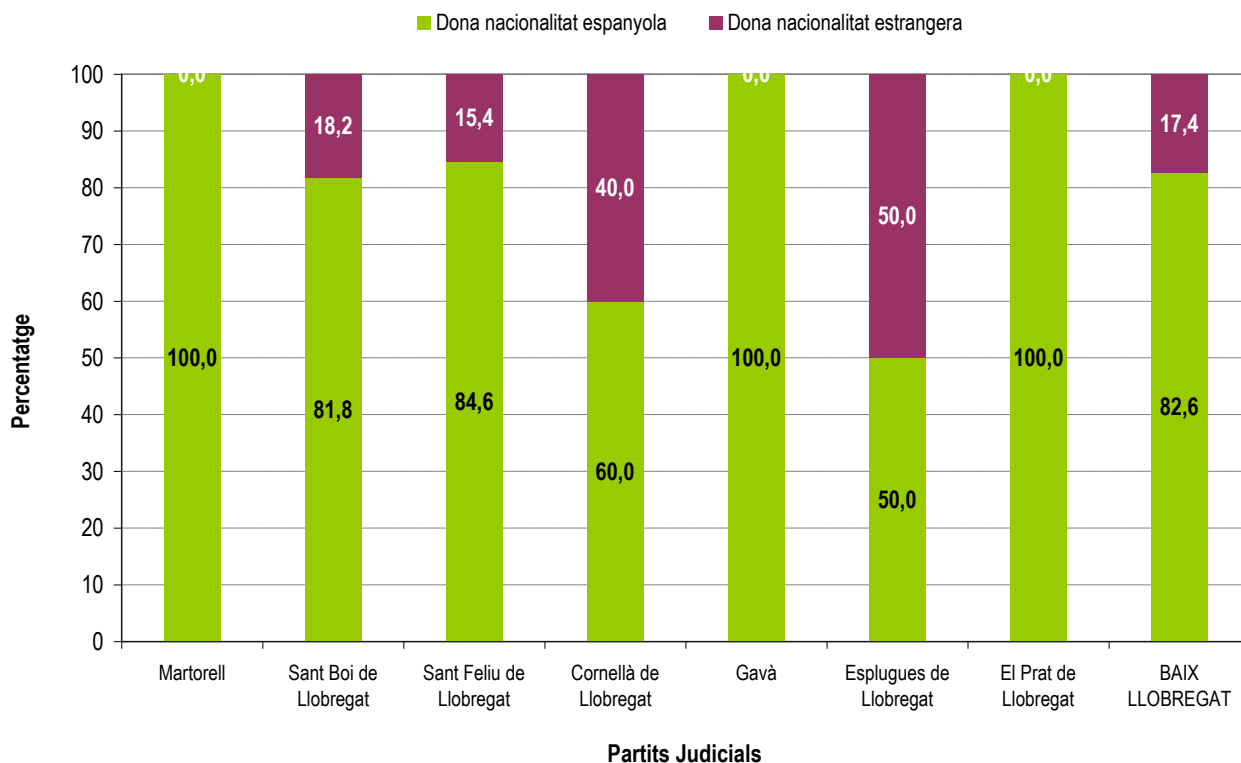
Font: OC-BL a partir de les dades del Observatori contra la Violència Doméstica y de Género (CGPJ).

Taula 11. OP segons víctima, nacionalitat i edat. Baix Llobregat. 3r trimestre 2014.

Partits Judicials	Víctima: Dona nacionalitat espanyola major d'edat	Víctima: Dona nacionalitat espanyola menor d'edat	Víctima: Dona nacionalitat estrangera major d'edat	Víctima: Dona nacionalitat estrangera menor d'edat	Total
	Martorell	2	0	0	
Sant Boi de Llobregat	9	0	2	0	11
Sant Feliu de Llobregat	10	1	2	0	13
Cornellà de Llobregat	6	0	4	0	10
Gavà	23	0	0	0	23
Esplugues de Llobregat	4	0	4	0	8
El Prat de Llobregat	2	0	0	0	2
Baix Llobregat	56	1	12	0	69
Catalunya	821	57	442	10	1.330
Espanya	5.988	246	2.479	94	8.807

Font: OC-BL, a partir de les dades del Observatori contra la Violència Doméstica y de Género (CGPJ).

Gràfic 9. Distribució de les OP segons víctima i nacionalitat per partits judicials del Baix Llobregat. 3r trimestre 2014.



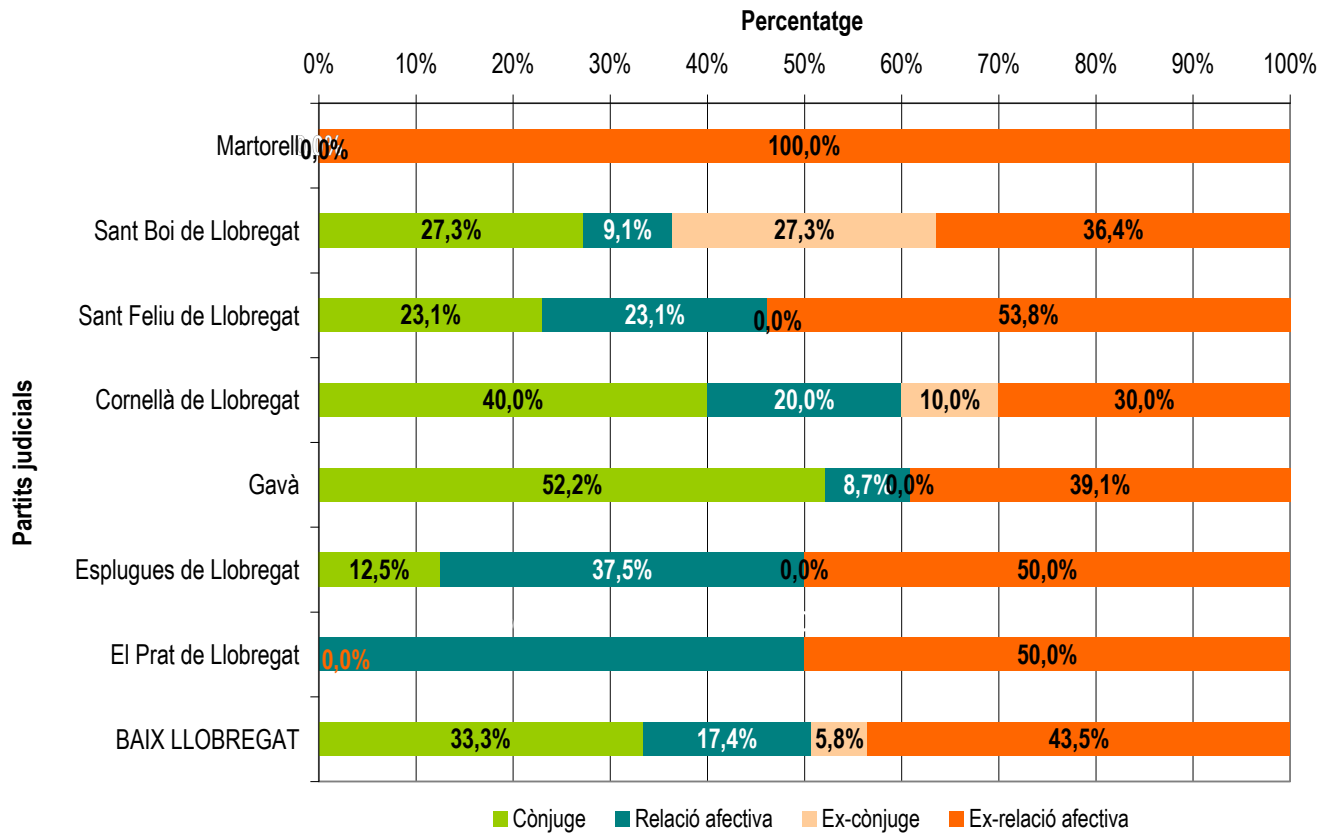
Font: OC-BL a partir de les dades del Observatorio contra la Violència Doméstica y de Género (CGPJ).

Taula 12. OP segons tipus de relació amb l'agressor. 3r trimestre 2014.

Partits Judicials	Cònjuge	Ex-cònjuge	Relació afectiva	Ex-relació afectiva	Total
Martorell	0	0	0	2	2
Sant Boi de Llobregat	3	3	1	4	11
Sant Feliu de Llobregat	3	0	3	7	13
Cornellà de Llobregat	4	1	2	3	10
Gavà	12	0	2	9	23
Esplugues de Llobregat	1	0	3	4	8
El Prat de Llobregat	0	0	1	1	2
Baix Llobregat	23	4	12	30	69
Catalunya	345	197	377	411	1.330
Espanya	2.204	1.049	2.688	2.866	8.807

Font: OC-BL, a partir de les dades del Observatorio contra la Violència Doméstica y de Género (CGPJ).

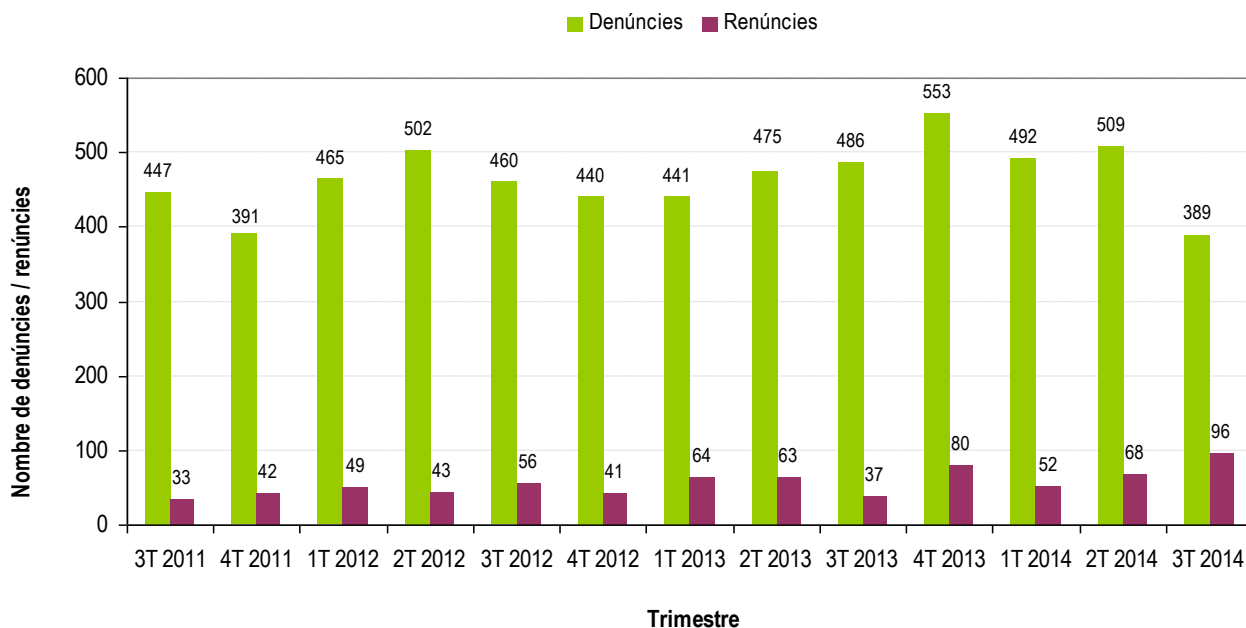
Gràfic 10. Distribució de les OP segons tipus de relació amb l'agressor per partits judicials del Baix Llobregat. 3r trimestre 2014.



Font: OC-BL a partir de les dades del Observatorio contra la Violència Doméstica y de Género (CGPJ).

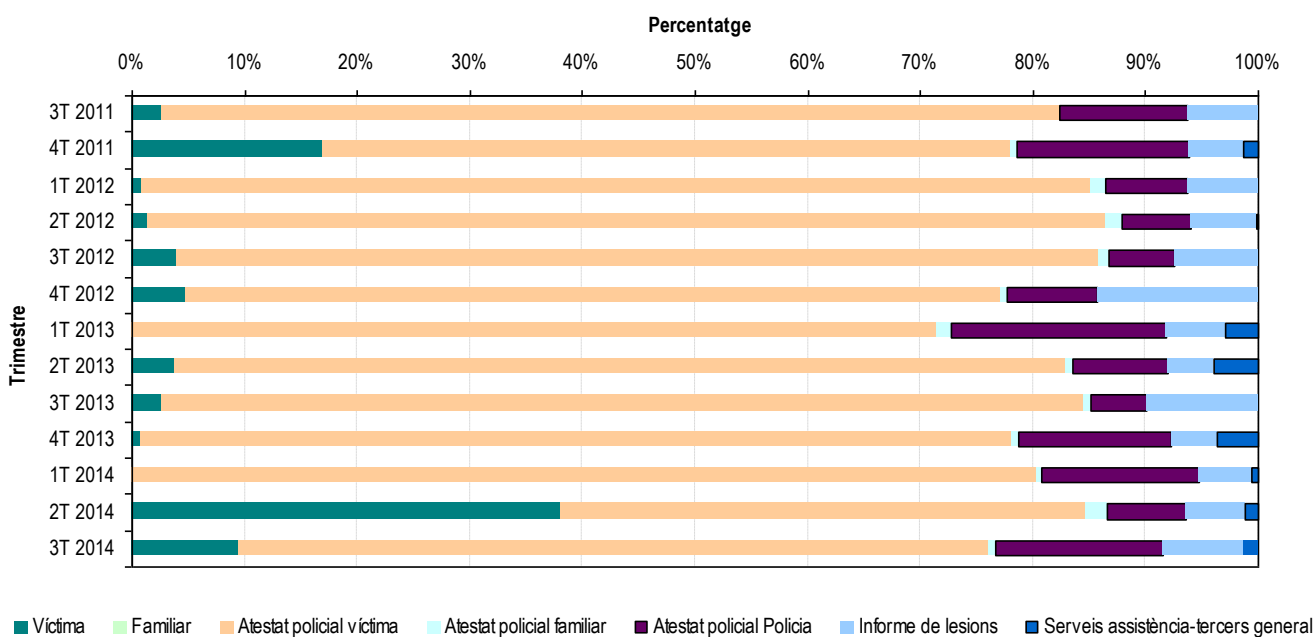
Evolució 2011-2014

Gràfic 11. Evolució trimestral denúncies i renúncies. Baix Llobregat 2011-2014.



Font: OC-BL a partir de les dades del Observatorio contra la Violencia Doméstica y de Género (CGPJ).

Gràfic 12. Evolució trimestral tipus de denúncies segons instància. Baix Llobregat 2011-2014.



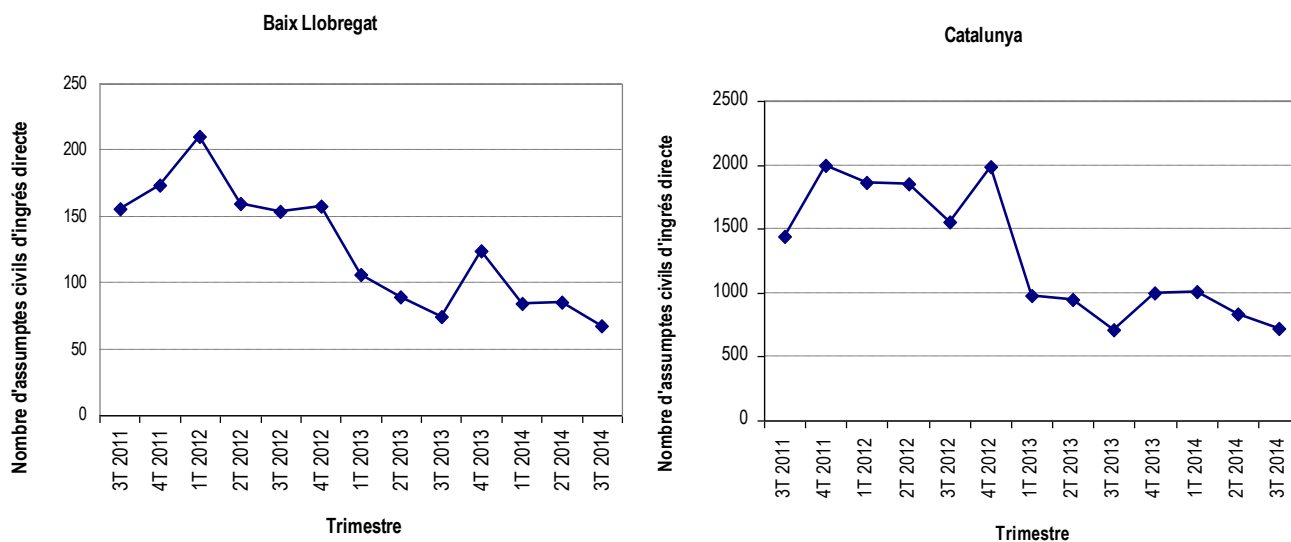
Font: OC-BL a partir de les dades del Observatorio contra la Violencia Doméstica y de Género (CGPJ).

Taula 13. Evolució trimestral nombre de condemnats i absolts. Baix Llobregat 2011-2014.

Trimestre	Condemnat nacionalitat espanyola		Condemnat nacionalitat estrangera		Absolt nacionalitat espanyola		Absolt nacionalitat estrangera	
	n	%	n	%	n	%	n	%
3T 2011	29	82,9	6	17,1	16	80,0	4	20,0
4T 2011	20	76,9	6	23,1	22	88,0	3	12,0
1T 2012	11	57,9	8	42,1	17	89,5	2	10,5
2T 2012	20	76,9	6	23,1	13	72,2	5	27,8
3T 2012	15	60,0	10	40,0	13	86,7	2	13,3
4T 2012	21	72,4	8	27,6	19	90,5	2	9,5
1T 2013	11	73,3	4	26,7	16	80,0	4	20,0
2T 2013	29	90,6	3	9,4	17	85,0	3	15,0
3T 2013	15	88,2	2	11,8	13	86,7	2	13,3
4T 2013	27	84,4	5	15,6	30	85,7	5	14,3
1T 2014	14	70,0	6	30,0	16	69,6	7	30,4
2T 2014	23	76,7	7	23,3	22	88,0	3	12,0
3T 2014	26	83,9	5	16,1	14	93,3	1	6,7

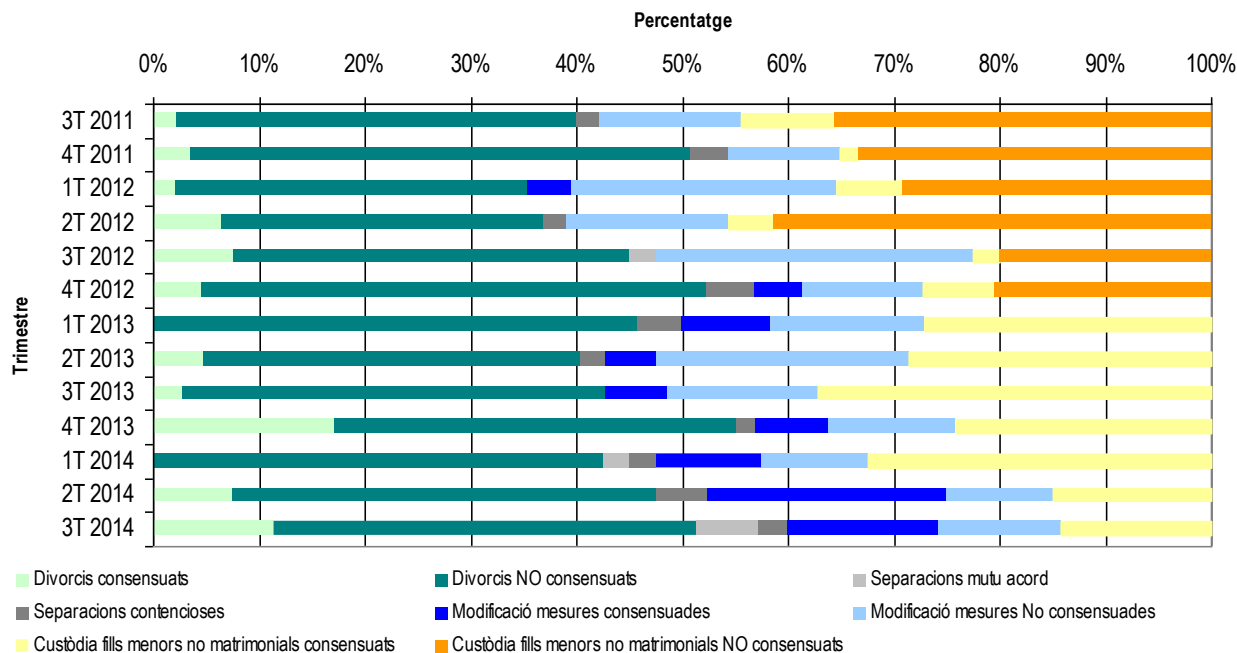
Font: OC-BL a partir de les dades del Observatori contra la Violència Domèstica y de Género (CGPJ).

Gràfic 13. Evolució trimestral d'assumpes civils. Baix Llobregat 2011-2014.



Font: OC-BL a partir de les dades del Observatori contra la Violència Domèstica y de Género (CGPJ).

Gràfic 14. Evolució trimestral d'assumptes civils segons tipologia. Baix Llobregat 2011-2014.



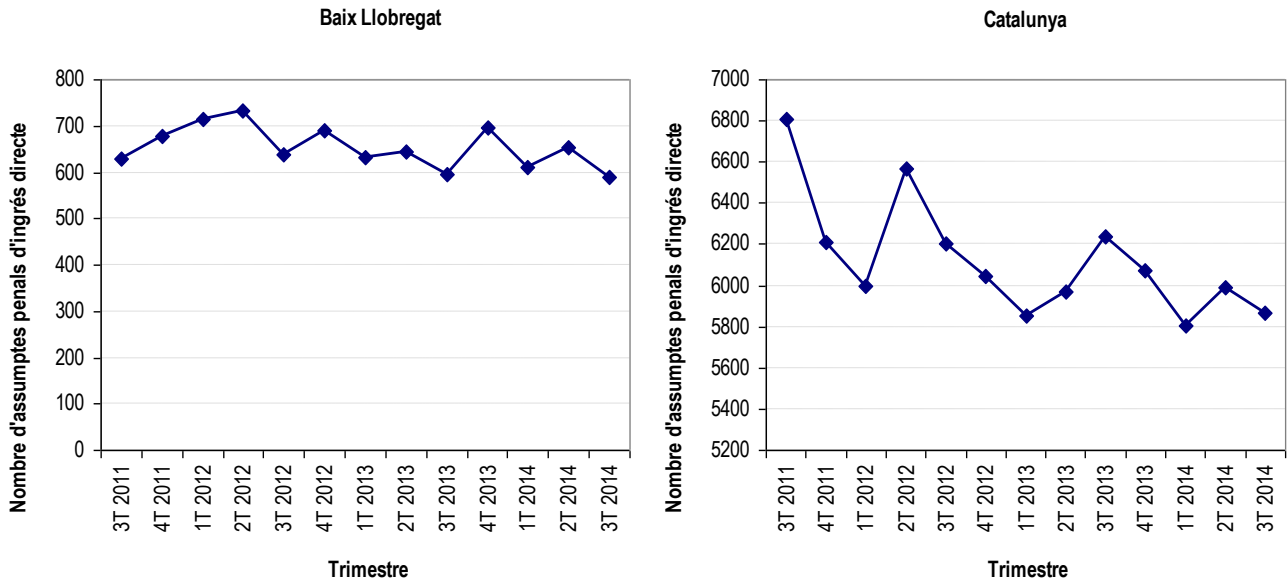
Font: OC-BL a partir de les dades del Observatorio contra la Violència Doméstica y de Género (CGPJ).

Taula 14. Evolució trimestral del nombre i tipologia de faltes. Baix Llobregat 2011-2014.

Trimestre	Tipus de faltes:					
	Injúries		Vexació		Altres faltes	
	n	%	n	%	n	%
3T 2011	25	51,0	13	26,5	11	22,4
4T 2011	25	47,2	17	32,1	11	20,8
1T 2012	24	60,0	9	22,5	7	17,5
2T 2012	17	36,2	11	23,4	19	40,4
3T 2012	19	45,2	7	16,7	16	38,1
4T 2012	20	71,4	1	3,6	7	25,0
1T 2013	36	59,0	18	29,5	7	11,5
2T 2013	22	53,7	12	29,3	7	17,1
3T 2013	28	70,0	3	7,5	9	22,5
4T 2013	33	66,0	10	20,0	7	14,0
1T 2014	23	45,1	1	2,0	13	25,5
2T 2014	25	54,3	10	21,7	11	23,9
3T 2014	21	55,3	9	23,7	8	21,1

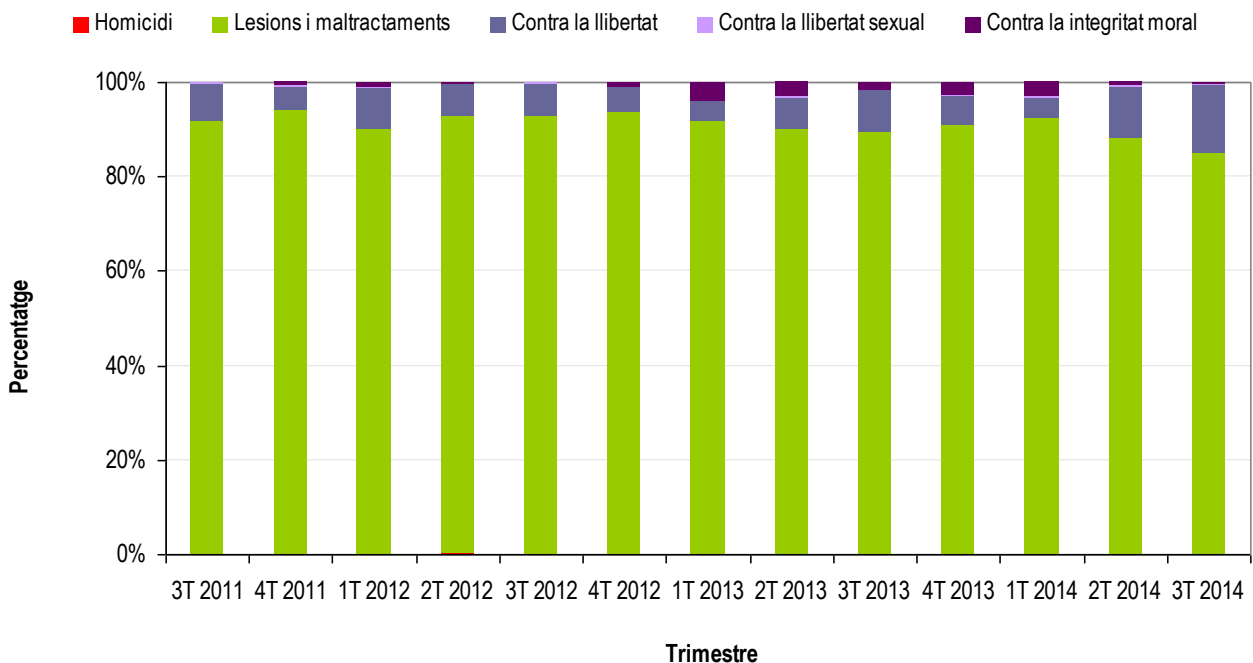
Font: OC-BL a partir de les dades del Observatorio contra la Violència Doméstica y de Género (CGPJ).

Gràfic 15. Evolució trimestral d'assumptes penals. Baix Llobregat 2011-2014.



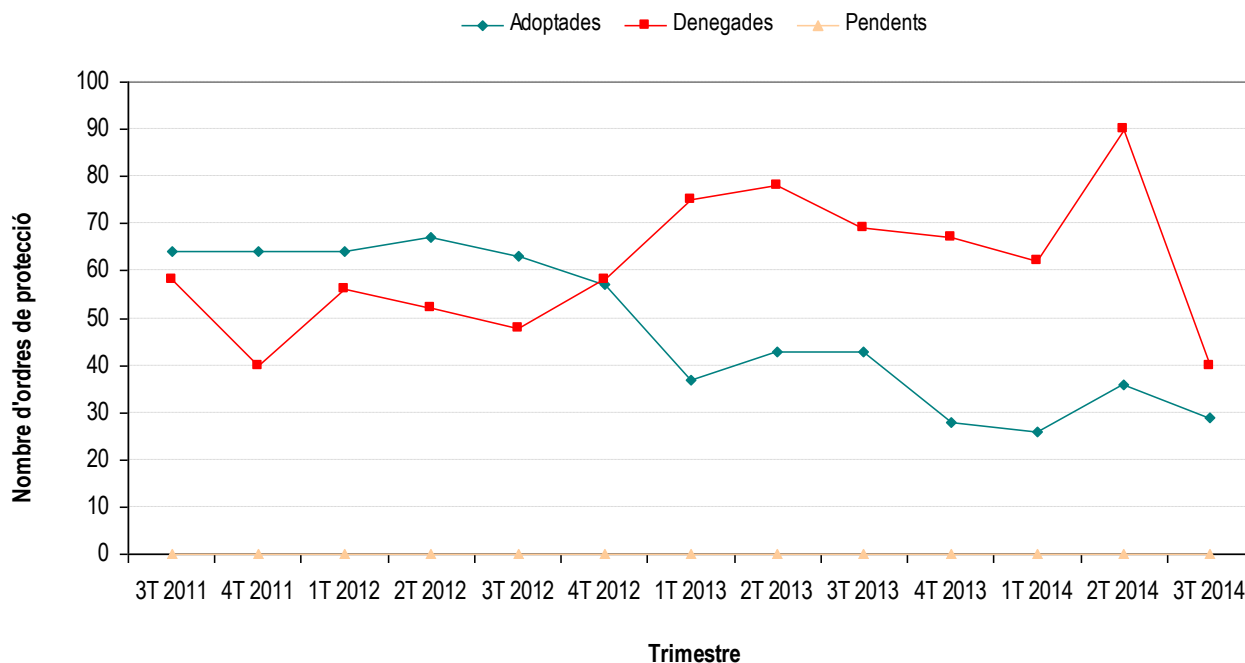
Font: OC-BL a partir de les dades del Observatorio contra la Violencia Doméstica y de Género (CGPJ).

Gràfic 16. Evolució trimestral d'assumptes penals segons tipologia. Baix Llobregat 2011-2014.



Font: OC-BL a partir de les dades del Observatorio contra la Violencia Doméstica y de Género (CGPJ).

Gràfic 17. Evolució trimestral d'Ordres de Protecció segons estat. Baix Llobregat 2011-2014.



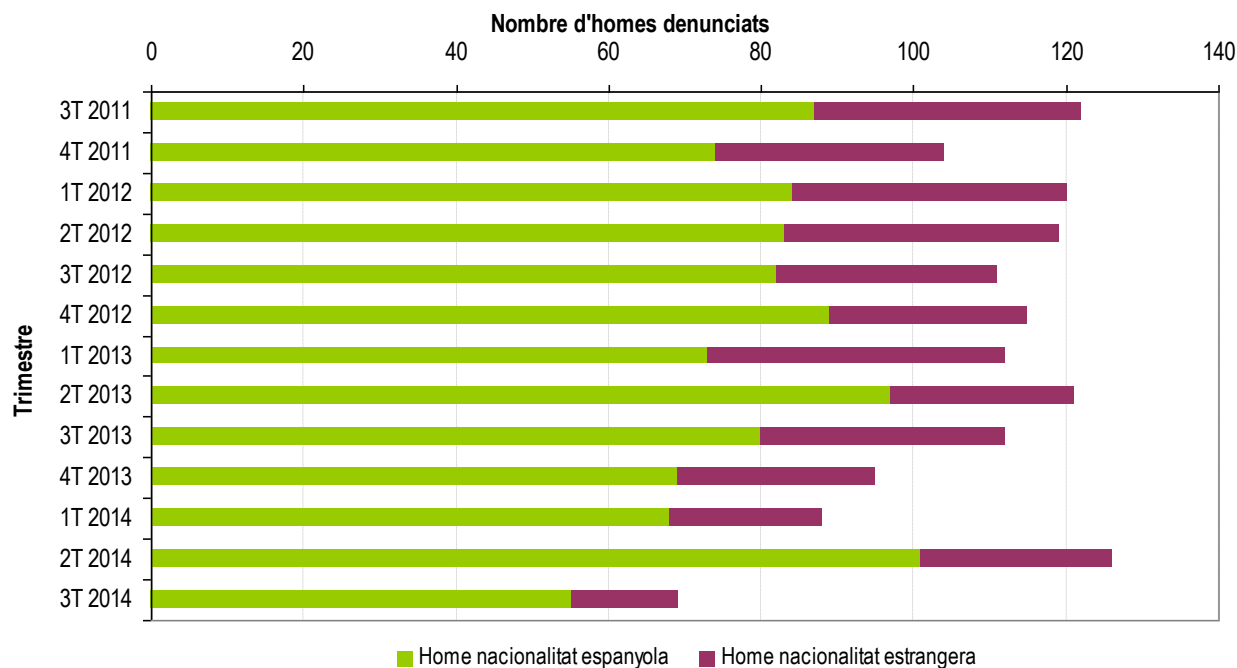
Font: OC-BL a partir de les dades del Observatorio contra la Violencia Doméstica y de Género (CGPJ).

Taula 15. Evolució trimestral d'OP incoades segons qui realitza la instància. Baix Llobregat 2011-2014.

Trimestre	Víctima		Altres		Ministeri		D'ofici		Administració	
	n	%	n	%	n	%	n	%	n	%
3T 2011	114	93,4	5	4,1	3	2,5	0	0,0	0	0,0
4T 2011	101	97,1	0	0,0	3	2,9	0	0,0	0	0,0
1T 2012	117	97,5	0	0,0	3	2,5	0	0,0	0	0,0
2T 2012	110	92,4	7	5,9	2	1,7	0	0,0	0	0,0
3T 2012	107	96,4	0	0,0	4	3,6	0	0,0	0	0,0
4T 2012	110	95,7	1	0,9	4	3,5	0	0,0	0	0,0
1T 2013	108	96,4	0	0,0	4	3,6	0	0,0	0	0,0
2T 2013	117	96,7	1	0,8	3	2,5	0	0,0	0	0,0
3T 2013	109	97,3	0	0,0	2	1,8	1	0,9	0	0,0
4T 2013	94	98,9	0	0,0	1	1,1	0	0,0	0	0,0
1T 2014	86	89,6	1	1,0	1	1,0	0	0,0	0	0,0
2T 2014	124	98,4	2	1,6	0	0,0	0	0,0	0	0,0
3T 2014	65	94,2	3	4,3	1	1,4	0	0,0	0	0,0

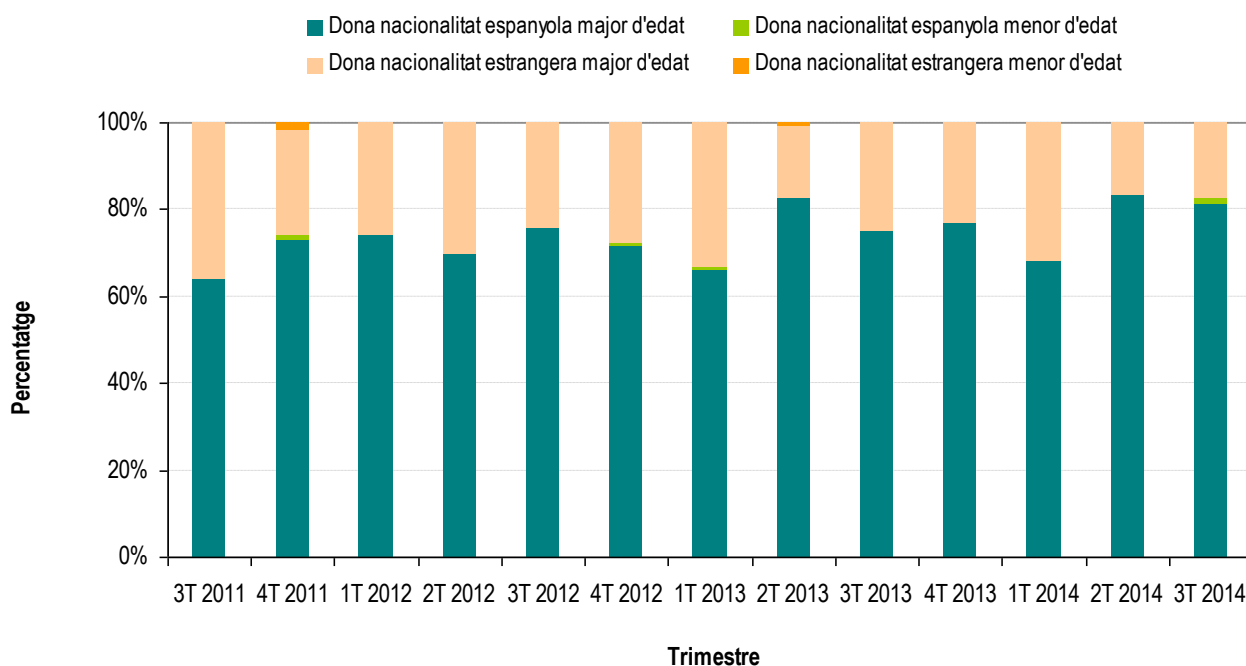
Font: OC-BL a partir de les dades del Observatorio contra la Violencia Doméstica y de Género (CGPJ).

Gràfic 18. Evolució trimestral d'OP segons nacionalitat del denunciat. Baix Llobregat 2011-2014.



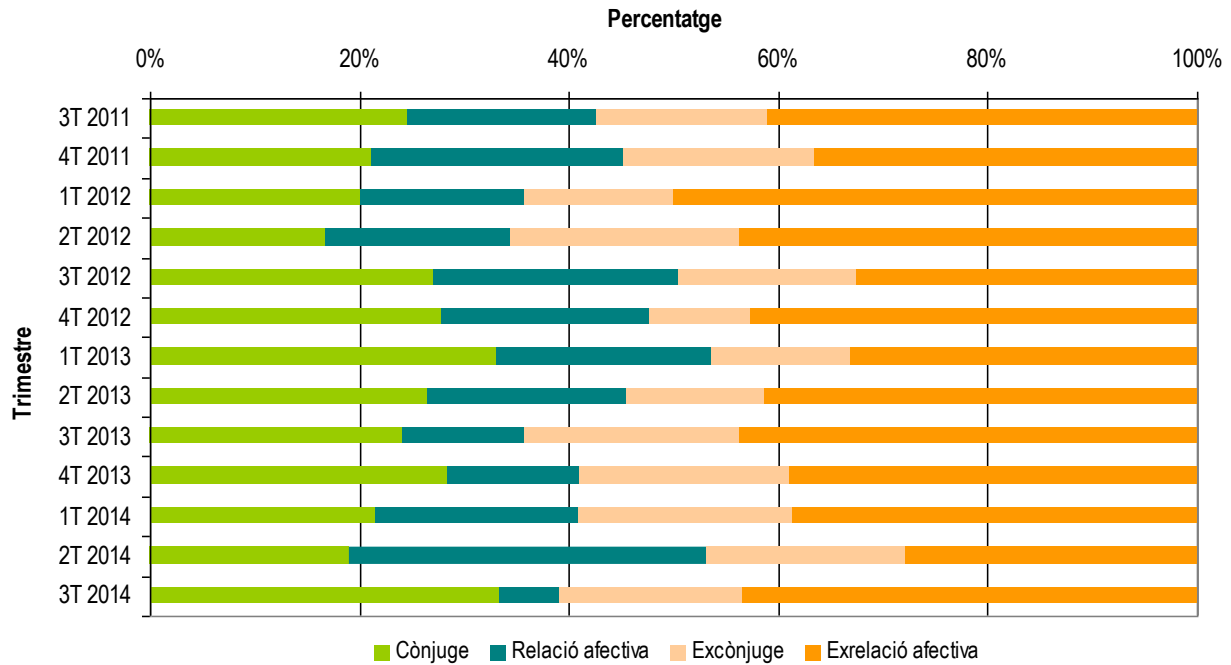
Font: OC-BL a partir de les dades del Observatorio contra la Violencia Doméstica y de Género (CGPJ).

Gràfic 19. Evolució trimestral d'OP segons nacionalitat de la víctima. Baix Llobregat 2011-2014.



Font: OC-BL a partir de les dades del Observatorio contra la Violencia Doméstica y de Género (CGPJ).

Gràfic 20. Evolució trimestral d'OP segons relació de l'agressor. Baix Llobregat 2011-2014.



Font: OC-BL a partir de les dades del Observatorio contra la Violencia Doméstica y de Género (CGPJ)

ANNEX 1: PARTITS JUDICIALS DEL BAIX LLOBREGAT

Partit Judicial	Jutjats i Tribunals	Municipis	Població femenina 13**
Martorell	4	Abrera	5.903
Nº 1 de Barcelona		Castellví de Rosanes	886
		Collbató	2.118
		Esparreguera	10.790
		Martorell	13.585
		Olesa de Montserrat	11.811
		Sant Andreu de la Barca	13.595
		Sant Esteve Sesrovires	3.780
		Masquefa*	-
		TOTAL	62.468
Sant Boi de Llobregat	4	Sant Boi de Llobregat	42.151
Nº 12 de Barcelona		Sant Climent de Llobregat	1.946
		Santa Coloma de Cervelló	4.110
		Torrelles de Llobregat	2.913
		TOTAL	51.120
Sant Feliu de Llobregat	7	Cervelló	4.354
Nº 16 de Barcelona		Corbera de Llobregat	7.186
		Molins de Rei	12.782
		Pallejà	5.584
		La Palma de Cervelló	1.487
		El Papiol	2.031
		Sant Feliu de Llobregat	22.449
		Sant Joan Despí	16.760
		Sant Vicenç dels Horts	14.067
		Vallirana	7.326
		TOTAL	94.026
Cornellà de Llobregat	4	Cornellà de Llobregat	44.215
Nº 20 de Barcelona			
		TOTAL	44.215
Gavà	6	Begues	3.316
Nº 21 de Barcelona		Castelldefels	31.826
		Gavà	23.473
		Viladecans	32.917
		TOTAL	91.532
Esplugues de Llobregat	2	Esplugues de Llobregat	24.077
Nº 23 de Barcelona		Sant Just Desvern	8.819
		TOTAL	32.896
El Prat de Llobregat	4	El Prat de Llobregat	32.109
Nº 25 de Barcelona			
		TOTAL	32.109

Font: OC-BL, a partir de les dades del Consejo General de los Procuradores de Tribunales, 2003. <http://www.cgpe.es/provincia>

* Masquefa no pertany a la comarca del Baix Llobregat, malgrat que es computen les dades a nivell comarcal, la qual cosa suposa una petita variació

**Font: OC-BL, a partir de les dades de l'Institut d'Estadística de Catalunya, 2013

ANNEX 2: GLOSSARI DE TERMES

ASSUMPTES PENALS: són un tipus d'assumpte judicial. Entre els assumptes penals trobem les faltes (injúries, vexació injusta...) i els delictes (homicidi, lesions i maltractaments, contra la llibertat...) (Font: Codi Penal Espanyol).

ASSUMPTES CIVILS: són un tipus d'assumpte judicial. Entre els assumptes civils més comuns en temes de gènere trobem els divorcis, els separacions o les custòdies dels fills/es.

ATESTAT POLICIAL: "L'atestat és un conjunt de diligències de caràcter preventiu, breus i ordenades, fetes per la Policia Judicial en relació amb uns fets presumptament delictius, davant els quals s'han de dur a terme les tasques per descobrir els delinqüents i recollir els efectes, els instruments o les proves del delicte. Aquest document constitueix la base per al procediment penal." [VVAA (2004): L'Atestat Policial, Manual de Consulta. Col·lecció: Manuals de Formació Municipal 9. Diputació de Barcelona].

DELICTE DE VIOLÈNCIA DOMÈSTICA: exercici habitual de violència física o psíquica per part d'una persona sobre una altra que n'és o n'ha estat cònjuge, o hi està o hi ha estat lligada de forma estable per una relació d'afectivitat anàloga, o sobre els fills propis o del cònjuge o convivent, pupils, ascendents o incapaços amb els que convisqui o que es trobin subjectes a la potestat, tutela, curatela, acolliment o guarda de fet de l'una o l'altra (Font: LexCat. Web del Dept. de Justícia de la Generalitat de Catalunya).

HOME ABSOLT: home que després d'haver estat denunciat com a agressor per la víctima de violència masclista o altres passa per un procés judicial de caire administratiu, civil o penal i el /la jutge/ssa el declara innocent i/o que no hi ha proves suficients per a condemnar-lo.

HOME CONDEMNAT: home que després d'haver estat denunciat com a agressor per la víctima de violència masclista o altres passa per un procés judicial de caire administratiu, civil o penal i el/la jutge/ssa li imposa algun tipus de càrrec i/o condemna.

INCOAR: iniciar o començar quelcom. Donar començament a un procés o expedient (Font: web de DefiniciónLegal.com).

INJÚRIA: “Delicte consistent en tota expressió o acció contra l'honor, el prestigi o el crèdit de les persones. Ofensa feta al nom, a l'honor, d'altri amb paraules o amb actes” (Font: Enciclopèdia Catalana).

INFORME DE LESIONS: Informe de lesions: informe mèdic redactat per un professional dels serveis sanitaris, en el qual es dóna constància de les lesions sofertes per la víctima. El personal sanitari té l'obligació de donar a conèixer a la policia possibles casos de maltractaments (Font: Llei 27/2003, de 31 de juliol, reguladora de l'ordre de protecció de les víctimes de violència domèstica).

JUDICI DE FALTES. és un procediment senzill i ràpid per enjudiciar les infraccions penals lleus denominades faltes, que es resol mitjançant un judici davant del jutjat d'instrucció. No és obligatòria la intervenció d'advocat i procurador, per la qual cosa la persona afectada pot acudir al jutjat i defensar els seus drets i interessats personalment. El termini per interposar la denúncia és de sis mesos. Quan es denunciïn faltes relatives a la violència domèstica i alguns furtus, la policia cita les parts per al judici, que s'assenyala de forma immediata i se celebra al jutjat de guàrdia: judici immediat.

- Injúria: Imputació a algú d'un fet o qualitat en detriment de la seva fama o estima. En consideració a la seva gravetat pot ser delicte o falta.

- Vexació: Acció de maltractar, molestar, perseguir algú, perjudicar-lo o fer-lo patir.

(Font: LexCat. Web del Dept de Justícia).

ORDRE DE PROTECCIÓ: és una resolució judicial que, en els casos en què existeixin indicis fonamentats de la comissió de delictes o faltes de violència domèstica i existeixi una situació objectiva de risc per a la víctima, ordena la seva protecció mitjançant l'adopció de mesures cautelars civils i/o penals, a més d'activar les mesures d'assistència i protecció social necessàries. Entre les mesures penals trobem l'ordre d'allunyament, la prohibició de comunicació o la prohibició de tornar al lloc del delicte o residència de la víctima, entre d'altres (Font: Llei 27/2003, de 31 de juliol, reguladora de l'ordre de protecció de les víctimes de violència domèstica).

PARTIT JUDICIAL: és cadascuna de les divisions territorials que estableix l'Administració de Justícia, habitualment integrades per un o més municipis d'una mateixa província. A cada partit judicial existeix un òrgan judicial que assumeix les competències pròpies dels Jutjats de Violència contra les Dones (JVD). Per veure quin és el JVD que pertany a cada partit judicial o municipi, consulteu la pàgina web de l'Administració de Justícia: http://www10.gencat.net/pls/dji_org_just/p02.resultat_gene

RENÚNCIES AL PROCÉS: Les renúncies recollides en aquest informe detallen la posició de la dona en algun moment de la tramitació de la denúncia sense que hagi d'afectar al deure de la investigació.

VEXACIÓ: "En el codi vigent a l'estat espanyol, infracció castigada com a falta, consistent a amenaçar, perseguir, perjudicar o fer patir algú" (Font: Enciclopèdia Catalana).

VIOLÈNCIA DE GÈNERE: Violència que, com a manifestació de la discriminació, la situació de desigualtat i les relacions de poder dels homes sobre les dones, s'exerceix sobre aquestes últimes per part de qui són o hagin estat els seus cònjuges. Inclou tots els actes de violència física i psicològica, incloent-hi les agressions a la llibertat sexual, les amenaces, les coaccions o la privació arbitrària de llibertat (Font: Seguretat Social. Ministerio de Trabajo e Inmigración).

Llei Orgànica de mesures de protecció integral contra la violència de gènere

http://www.adpc.cat/08_legislacio/lleiIntegralV.pdf

Amb la col·laboració de: