

Desembre 2015

Informe de violència contra les dones. Partits judicials del Baix Llobregat. DADES DEL CGPJ – TERCER TRIMESTRE 2015

Dades més destacades

TRIMESTRALS

- En el tercer trimestre de 2015 els partits judicials del Baix Llobregat van registrar **512** denúncies, el **86,9%** de les quals van ser rebudes per atestat policial amb denúncia de la víctima de violència masclista, **9,2%** per atestat policial amb intervenció directa de la policia i el **3,1%** per informe de lesions.
- El nombre d'homes **condemnats** ha estat de 26, el d'**absolts** 15.
- Durant el trimestre es van registrar 96 **assumpes civils d'ingrés directe**, processos contenciosos, que representaven el **12,3%** dels registrats en el conjunt de Catalunya. Els principals assumptes civils són **divorcis no consensuats**.
- El nombre d'**assumpes penals d'ingrés directe** registrat durant el trimestre va ser de **663**, representant el **10,3%** del total del conjunt de Catalunya. Es van registrar 24 **faltes** i 725 **delictes** als partits judicials del Baix Llobregat. Les **lesions i maltractaments** han estat els delictes més registrats (el 90,5% del total de delictes).
- Es van iniciar 133 **ordres de protecció**, 121 incoades a instància de la víctima de violència masclista. Gran part de les ordres de protecció van ser **denegades** (50,4%).
- La majoria dels homes **denunciats** (**71,4%**) són de nacionalitat espanyola. El **72,9%** de les víctimes de violència masclista a les que se'ls va activar una **ordre de protecció** eren majors d'edat i de nacionalitat espanyola.
- El 60,9% dels agressors als que s'ha aplicat una ordre de protecció **havien trencat una relació afectiva** amb la víctima: 41,4% són ex-relació afectiva i el 19,5% ex-cònjuge.

EVOLUCIÓ

- **Augmenta el nombre de denúncies i disminueix el de renúncies.** Augmenta en 123 les denúncies registrades i disminueix en 67 les renúncies respecte el tercer trimestre de 2014. Augmenta en 89 les denúncies registrades i disminueix en 28 les renúncies respecte el segon trimestre de 2015.
- **Els assumpes civils d'ingrés directe disminueixen** en els partits judicials de la comarca (-1,0%) i en el conjunt de Catalunya (-14,1%) respecte el trimestre anterior. Respecte el tercer trimestre de l'any anterior augmenten al Baix Llobregat (43,3%) i a Catalunya (8,6%).
- **Continua augmentant el nombre d'assumpes penals d'ingrés directe** en els partits judicials de la comarca (4,2% més) i conjunt de Catalunya (6,5% més) respecte l'anterior trimestre. El tercer trimestre de 2014 es van registrar 12,4% assumpes penals més al Baix Llobregat i 9,9% més a Catalunya.
- **Augmenta el nombre d'ordres de protecció** interposades respecte el trimestre anterior (37 més) com respecte el mateix trimestre de l'any anterior (64 més).
- **El pes de les ordres de protecció denegades disminueix en els partits judicials del Baix Llobregat.** De suposar el 58,0% en el tercer trimestre de 2014 a representar el 50,4% del total d'ordres de protecció el tercer trimestre de 2015.

Les dades publicades en l'informe de violència contra les dones corresponen a les dades publicades per l'[Observatorio contra la violencia doméstica y de género](#) del Consejo General del Poder Judicial. Les dades del CGPJ es publiquen trimestralment. Des del 2004 s'incorpora a les estadístiques del CGPJ els processos en matèria de violència domèstica, ordres de protecció i processos civils. Les estadístiques es publiquen trimestralment desglossades per Tribunals Superiors de Justícia, províncies i partits judicials.

Al final del document trobareu el glossari de conceptes i el detall dels municipis que comprenen els partits judicials del Baix Llobregat.

DENÚNCIES i RENÚNCIES Per a major informació consulteu el glossari de termes ([Annex 2](#))

Taula 1. Nombre de denúncies i renúncies. Baix Llobregat. 3r trimestre 2015.

	Denúncies rebudes	Renúncies al procés	Ràtio renúncies/denúncies
Partits Judicials			
Martorell	91	0	0,00
Sant Boi de Llobregat	62	8	0,13
Sant Feliu de Llobregat	132	11	0,08
Cornellà de Llobregat	30	0	0,00
Gavà	141	4	0,03
Esplugues de Llobregat	10	5	0,50
El Prat de Llobregat	46	1	0,02
Baix Llobregat	512	29	0,11
Catalunya	4.982	615	0,13
Espanya	33.705	4.028	0,12

Font: OC-BL, a partir de les dades del Observatorio contra la Violencia Doméstica y de Género (CGPJ).

Taula 2. Tipus de denúncies rebudes. Baix Llobregat. 3r trimestre 2015.

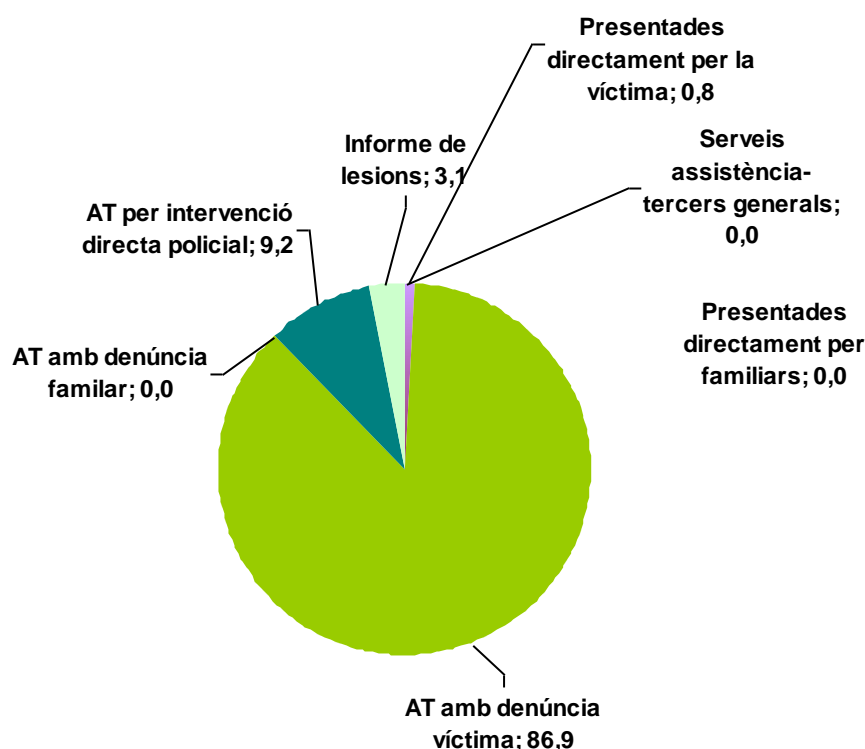
	Presentades directament per la víctima*	Presentades directament per familiars*	AT** amb denúncia víctima	AT** amb denúncia familiar	AT** per intervenció directa policial	Informe de lesions	Serveis assistència-tercers generals
Partits Judicials							
Martorell	3	0	60	0	28	0	0
Sant Boi de Llobregat	1	0	46	0	0	15	0
Sant Feliu de Llobregat	0	0	122	0	10	0	0
Cornellà de Llobregat	0	0	27	0	3	0	0
Gavà	0	0	135	0	6	0	0
Esplugues de Llobregat	0	0	10	0	0	0	0
El Prat de Llobregat	0	0	45	0	0	1	0
Baix Llobregat	4	0	445	0	47	16	0
Catalunya	60	9	3.460	45	936	456	16
Espanya	1.121	411	22.211	379	5.439	3.698	446

*Presentades directament al Jutjat de Guàrdia

**AT: Atestat Policial

Font: OC-BL, a partir de les dades del Observatorio contra la Violencia Doméstica y de Género (CGPJ).

Gràfic 1. Distribució de denúncies segons tipus de recepció. Baix Llobregat. 3r trimestre 2015.



Font: OC-BL a partir de les dades del Observatorio contra la Violencia Doméstica y de Género (CGPJ).

Taula 3. Nombre d'homes condemnats i absolts segons nacionalitat. Baix Llobregat. 3r trimestre 2015.

Partits Judicials	Condemnats		Absolts	
	Nacionalitat espanyola	Nacionalitat estrangera	Nacionalitat espanyola	Nacionalitat estrangera
Martorell	0	0	3	0
Sant Boi de Llobregat	2	2	3	0
Sant Feliu de Llobregat	10	1	2	0
Cornellà de Llobregat	2	2	2	2
Gavà	2	1	3	0
Esplugues de Llobregat	0	0	0	0
El Prat de Llobregat	4	0	0	0
Baix Llobregat	20	6	13	2
Catalunya	204	128	116	24
Espanya	2.631	1.015	760	128

Font: OC-BL, a partir de les dades del Observatorio contra la Violencia Doméstica y de Género (CGPJ).

ASSUMPTES CIVILS. Per a major informació consulteu el glossari de termes ([Annex 2](#))

Taula 4. Tipus d'assumpes civils ingressats als Jutjats de Violència contra les Dones. Baix Llobregat. 3r trimestre 2015.

	Divorcis consensuats	Divorcis NO consensuats	Separacions mutu acord	Separacions contencioses	Modificació mesures consensuades	Modificació mesures NO consensuades	Custòdia fills menors NO matrimonials consensuats	Custòdia fills menors NO matrimonials NO consensuats	Altres	Total
Partits Judicials										
Martorell	0	2	0	0	0	0	2	0	13	17
Sant Boi de Llobregat	0	3	0	0	0	1	2	0	5	11
Sant Feliu de Llobregat	0	1	1	0	0	3	2	0	7	14
Cornellà de Llobregat	0	2	0	1	1	0	3	0	5	12
Gavà	1	7	0	0	1	6	2	0	12	29
Esplugues de Llobregat	0	0	0	0	0	0	0	0	0	0
El Prat de Llobregat	0	3	0	0	0	1	5	0	4	13
Baix Llobregat	1	18	1	1	2	11	16	0	46	96
Catalunya	17	189	3	8	8	71	127	0	360	783
Espanya	107	1.157	13	54	35	471	788	3	1.931	4.559

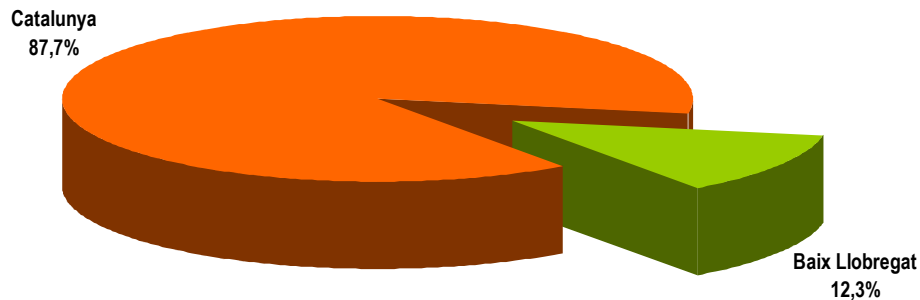
Font: OC-BL, a partir de les dades del Observatori contra la Violència Domèstica i de Gènere (CGPJ).

Taula 5. Assumpes civils segons tipus de procés. Baix Llobregat. 3r trimestre 2015.

	Ingressats directament	Ingressats procedents d'altres òrgans	Reoberts	Resolts	Pendents de finalitzar
Partits Judicials					
Martorell	17	1	0	13	51
Sant Boi de Llobregat	11	0	0	13	18
Sant Feliu de Llobregat	14	1	0	15	18
Cornellà de Llobregat	12	0	0	5	32
Gavà	29	0	0	22	56
Esplugues de Llobregat	0	0	0	2	6
El Prat de Llobregat	13	0	0	12	28
Baix Llobregat	96	2	0	82	209
Catalunya	783	22	0	773	1.854
Espanya	4.559	128	0	4.239	11.204

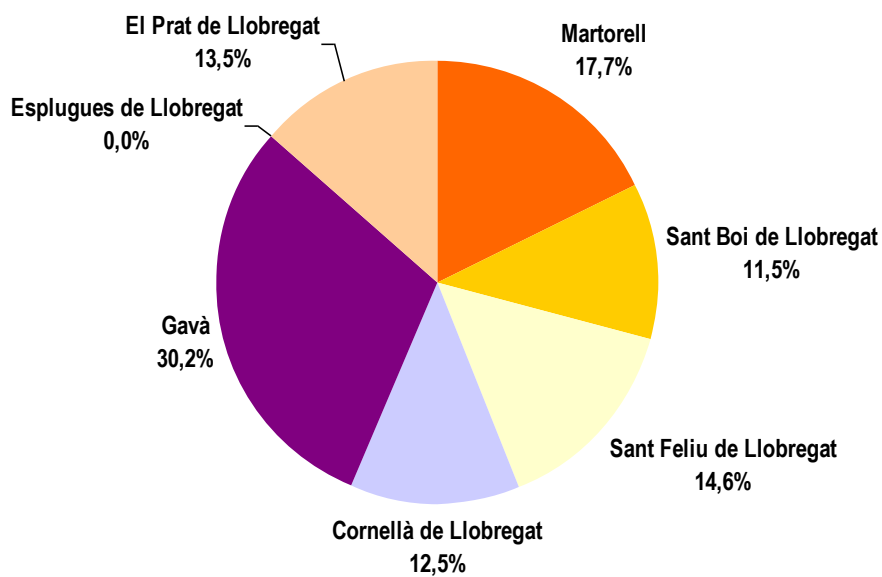
Font: OC-BL, a partir de les dades del Observatori contra la Violència Domèstica i de Gènere (CGPJ).

Gràfic 2. Assumptes civils ingressats directament al Baix Llobregat en relació a la resta de Catalunya. 3r trimestre 2015.



Font: OC-BL a partir de les dades del Observatorio contra la Violencia Doméstica y de Género (CGPJ).

Gràfic 3. Distribució d'assumptes civils ingressats directament per partits judicials del Baix Llobregat. 3r trimestre 2015.



Font: OC-BL a partir de les dades del Observatorio contra la Violencia Doméstica y de Género (CGPJ).

ASSUMPTES PENALS. Per a major informació consulteu el glossari de termes ([Annex 2](#))

Taula 6. Assumptes penals segons tipus de procés. Baix Llobregat. 3r trimestre 2015.

	Ingressats directament	Ingressats procedents d'altres òrgans	Reoberts	Resolts	Pendents de finalitzar
Partits Judicials					
Martorell	91	0	0	78	77
Sant Boi de Llobregat	80	0	0	84	42
Sant Feliu de Llobregat	163	0	0	147	61
Cornellà de Llobregat	84	16	0	73	59
Gavà	174	0	0	137	114
Esplugues de Llobregat	29	0	0	43	43
El Prat de Llobregat	42	4	0	48	34
Baix Llobregat	663	20	0	610	430
Catalunya	6.452	664	45	6.530	4.247
Espanya	39.543	5.697	222	42.096	31.385

Font: OC-BL, a partir de les dades del Observatorio contra la Violència Domèstica y de Género (CGPJ).

Taula 7. Tipus de faltes ingressades als Jutjats de Violència contra les Dones. Baix Llobregat. 3r trimestre 2015.

	Injúries	Vexació injusta	Altres	Total
Partits Judicials				
Martorell	5	0	0	5
Sant Boi de Llobregat	6	0	0	6
Sant Feliu de Llobregat	6	2	1	9
Cornellà de Llobregat	1	0	0	1
Gavà	0	0	0	0
Esplugues de Llobregat	0	0	0	0
El Prat de Llobregat	3	0	0	3
Baix Llobregat	21	2	1	24
Catalunya	143	62	162	367
Espanya	882	841	411	2.134

Font: OC-BL, a partir de les dades del Observatorio contra la Violència Domèstica y de Género (CGPJ).

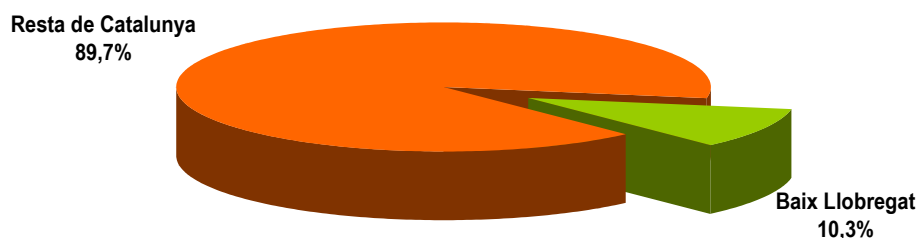
Taula 8. Tipus de delictes ingressats als Jutjats de Violència contra les Dones. Baix Llobregat. 3r trimestre 2015.

	Homicidi	Lesions i maltractament*	Contra la llibertat	Contra la llibertat sexual	Contra la integritat moral	Trencament de penes	Trencament de mesures	Altres	Total
Partits Judicials									
Martorell	0	66	0	0	0	0	0	20	86
Sant Boi de Llobregat	0	44	0	0	0	0	2	16	62
Sant Feliu de Llobregat	0	124	0	0	0	0	2	6	132
Cornellà de Llobregat	0	49	0	0	0	0	0	0	49
Gavà	2	324	0	1	3	2	7	1	340
Esplugues de Llobregat	0	14	0	0	0	0	0	0	14
El Prat de Llobregat	0	35	0	0	0	0	1	6	42
Baix Llobregat	2	656	0	1	3	2	12	49	725
Catalunya	6	4.531	445	77	154	113	136	333	5.795
Espanya	19	27.861	2.725	235	823	704	1.073	1.470	34.910

* Suma del nombre de delictes de lesions i maltractaments contemplats als articles 153, 173, 148 i següents del Codi Penal.

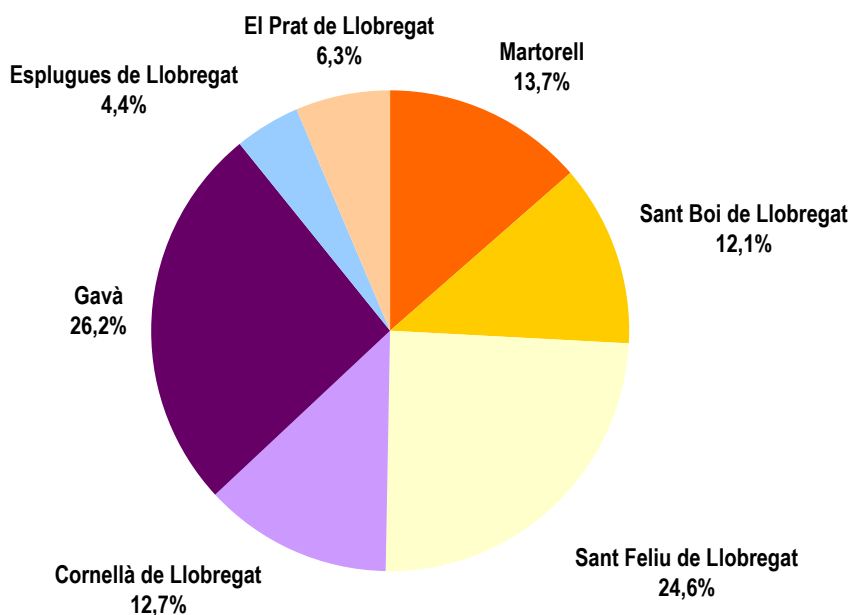
Font: OC-BL, a partir de les dades del Observatorio contra la Violència Domèstica y de Género (CGPJ).

Gràfic 4. Assumptes penals ingressats directament al Baix Llobregat en relació a la resta de Catalunya. 3r trimestre 2015.



Font: OC-BL a partir de les dades del Observatorio contra la Violencia Doméstica y de Género (CGPJ).

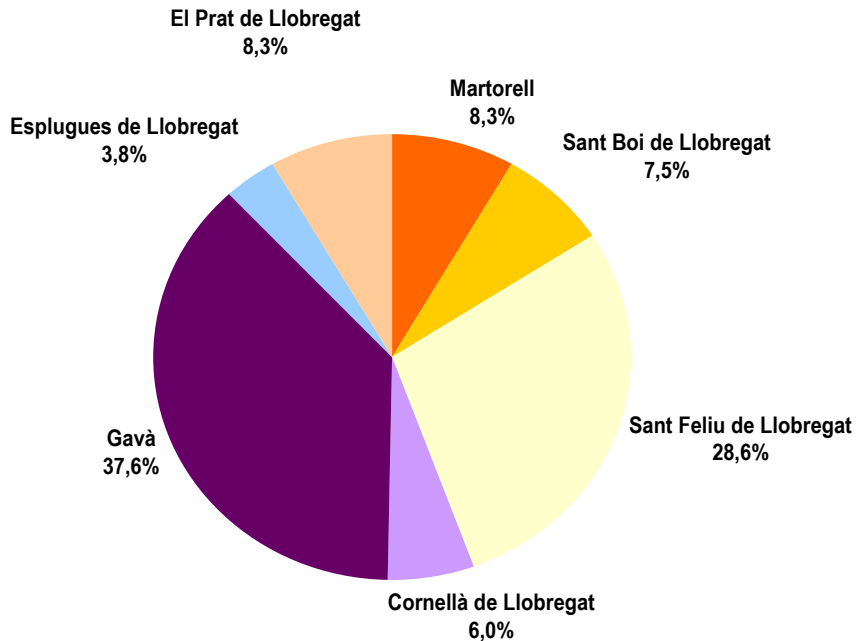
Gràfic 5. Distribució d'assumptes penals ingressats directament per partits judicials del Baix Llobregat. 3r trimestre 2015.



Font: OC-BL a partir de les dades del Observatorio contra la Violencia Doméstica y de Género (CGPJ)

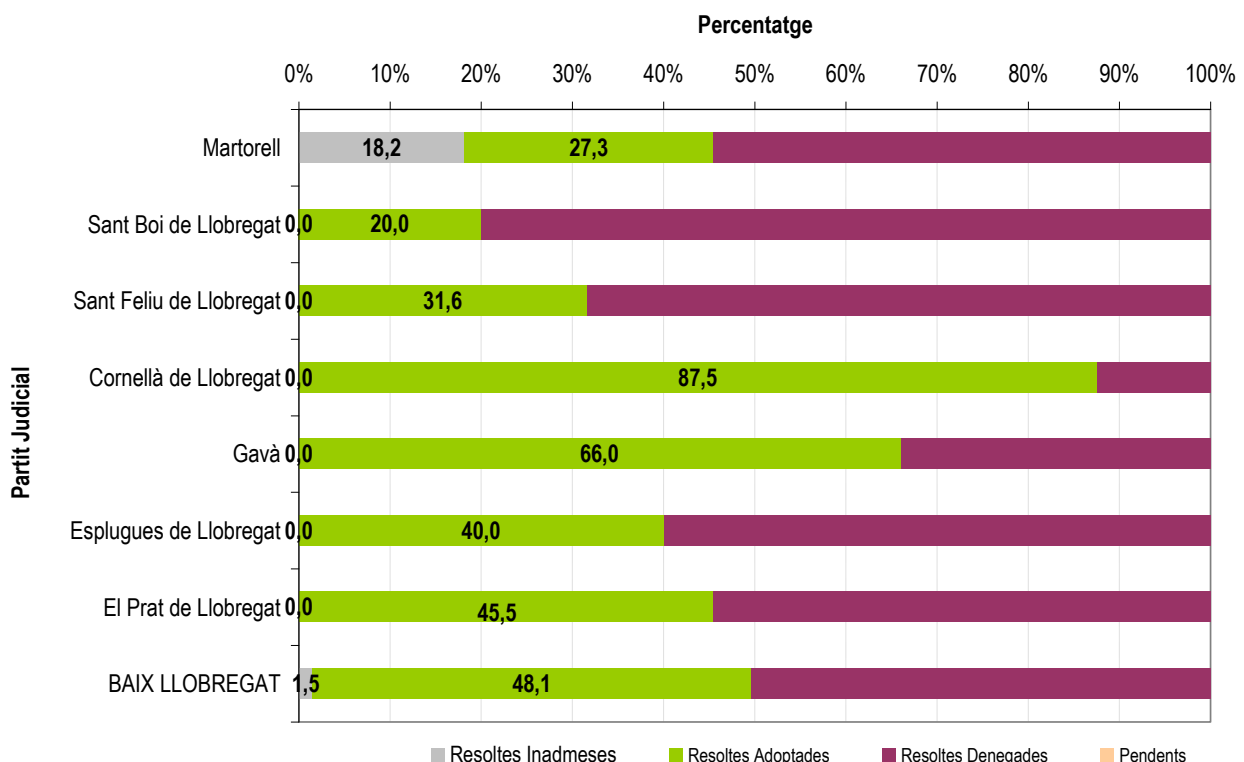
ORDRES DE PROTECCIÓ. Per a major informació consulteu el glossari de termes ([Annex 2](#))

Gràfic 6. Distribució de les ordres de protecció incoades per partits judicials del Baix Llobregat. 3r trimestre 2015.



Font: OC-BL a partir de les dades del Observatorio contra la Violencia Doméstica y de Género (CGPJ).

Gràfic 7. Distribució de les OP segons estat i partits judicials del Baix Llobregat. 3r trimestre 2015.



Font: OC-BL a partir de les dades del Observatorio contra la Violencia Doméstica y de Género (CGPJ).

Taula 9. Ordres de protecció incoades segons instància. Baix Llobregat. 3r trimestre 2015.

Partits Judicials	Víctima	Altres persones	Ministeri Fiscal	D'ofici	Administració	Total
Martorell	11	0	0	0	0	11
Sant Boi de Llobregat	7	1	2	0	0	10
Sant Feliu de Llobregat	37	0	0	1	0	38
Cornellà de Llobregat	8	0	0	0	0	8
Gavà	42	0	8	0	0	50
Esplugues de Llobregat	5	0	0	0	0	5
El Prat de Llobregat	11	0	0	0	0	11
Baix Llobregat	121	1	10	1	0	133
Catalunya	1.629	2	41	5	0	1.677
Espanya	9.121	30	522	141	0	9.814

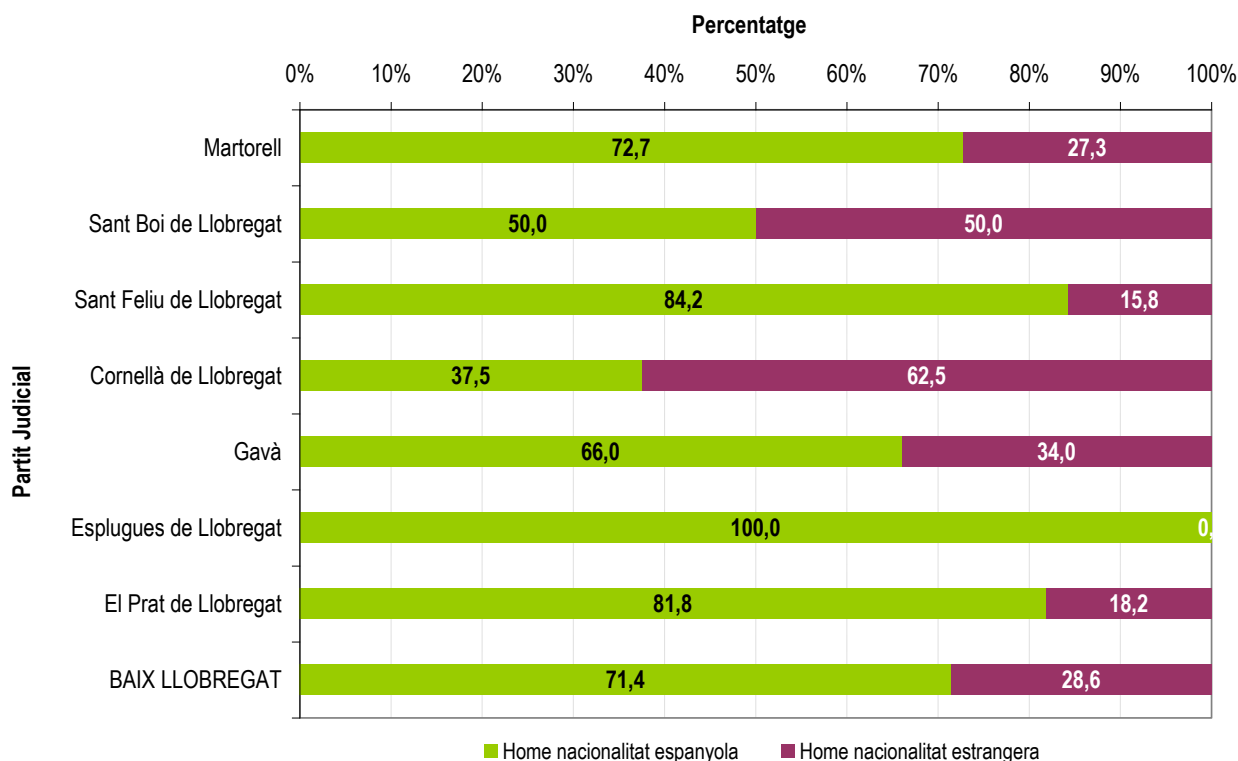
Font: OC-BL, a partir de les dades del Observatorio contra la Violencia Doméstica y de Género (CGPJ).

Taula 10. OP segons denunciat i nacionalitat. Baix Llobregat. 3r trimestre 2015.

Partits Judicials	Denunciat: Home nacionalitat espanyola	Denunciat: Home nacionalitat estrangera	Total
Martorell	8	3	11
Sant Boi de Llobregat	5	5	10
Sant Feliu de Llobregat	32	6	38
Cornellà de Llobregat	3	5	8
Gavà	33	17	50
Esplugues de Llobregat	5	0	5
El Prat de Llobregat	9	2	11
Baix Llobregat	95	38	133
Catalunya	1.066	611	1.677
Espanya	6.899	2.915	9.814

Font: OC-BL, a partir de les dades del Observatorio contra la Violencia Doméstica y de Género (CGPJ).

Gràfic 8. Distribució de les OP segons denunciat, nacionalitat i partits judicials del Baix Llobregat. 3r trimestre 2015.



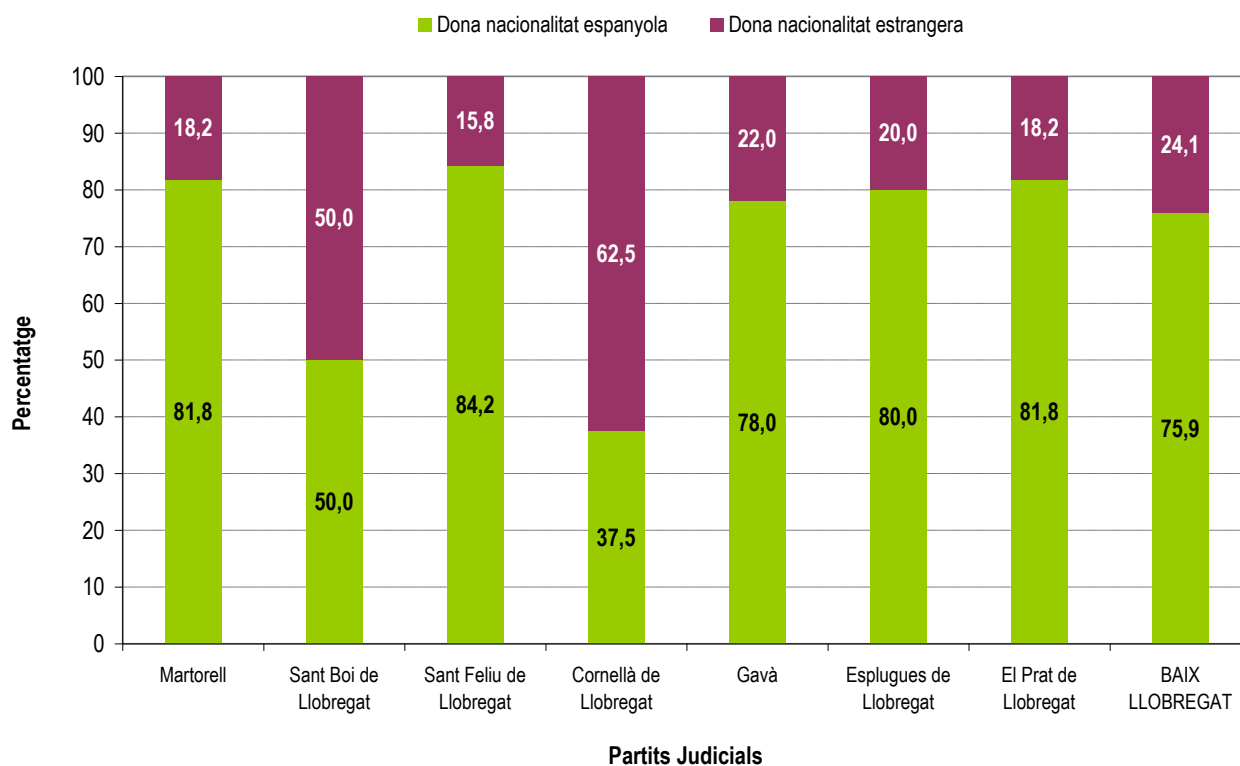
Font: OC-BL a partir de les dades del Observatorio contra la Violencia Doméstica y de Género (CGPJ).

Taula 11. OP segons víctima, nacionalitat i edat. Baix Llobregat. 3r trimestre 2015.

Partits Judicials	Víctima: Dona nacionalitat espanyola		Víctima: Dona nacionalitat estrangera		Total
	major d'edat	menor d'edat	major d'edat	menor d'edat	
Martorell	9	0	2	0	11
Sant Boi de Llobregat	5	0	5	0	10
Sant Feliu de Llobregat	30	2	6	0	38
Cornellà de Llobregat	3	0	5	0	8
Gavà	37	2	11	0	50
Esplugues de Llobregat	4	0	1	0	5
El Prat de Llobregat	9	0	2	0	11
Baix Llobregat	97	4	32	0	133
Catalunya	1.072	36	540	29	1.677
Espanya	6.845	141	2.742	86	9.814

Font: OC-BL, a partir de les dades del Observatorio contra la Violencia Doméstica y de Género (CGPJ).

Gràfic 9. Distribució de les OP segons víctima i nacionalitat per partits judicials del Baix Llobregat. 3r trimestre 2015.



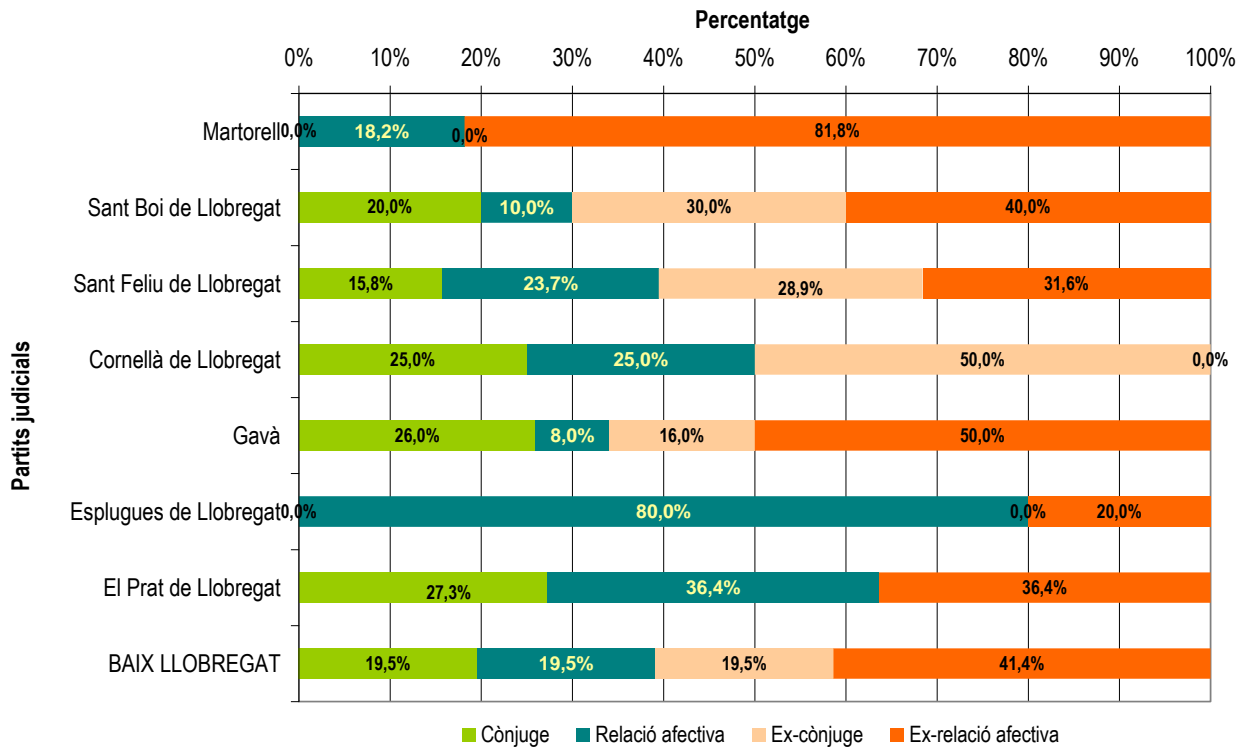
Font: OC-BL a partir de les dades del Observatorio contra la Violencia Doméstica y de Género (CGPJ).

Taula 12. OP segons tipus de relació amb l'agressor. 3r trimestre 2015.

Partits Judicials	Cònjuge	Ex-cònjuge	Relació afectiva	Ex-relació afectiva	Total
Martorell	0	2	0	9	11
Sant Boi de Llobregat	2	1	3	4	10
Sant Feliu de Llobregat	6	9	11	12	38
Cornellà de Llobregat	2	2	4	0	8
Gavà	13	4	8	25	50
Esplugues de Llobregat	0	4	0	1	5
El Prat de Llobregat	3	4	0	4	11
Baix Llobregat	26	26	26	55	133
Catalunya	428	287	504	528	1.747
Espanya	2.475	1.265	2.965	3.179	9.884

Font: OC-BL, a partir de les dades del Observatorio contra la Violencia Doméstica y de Género (CGPJ).

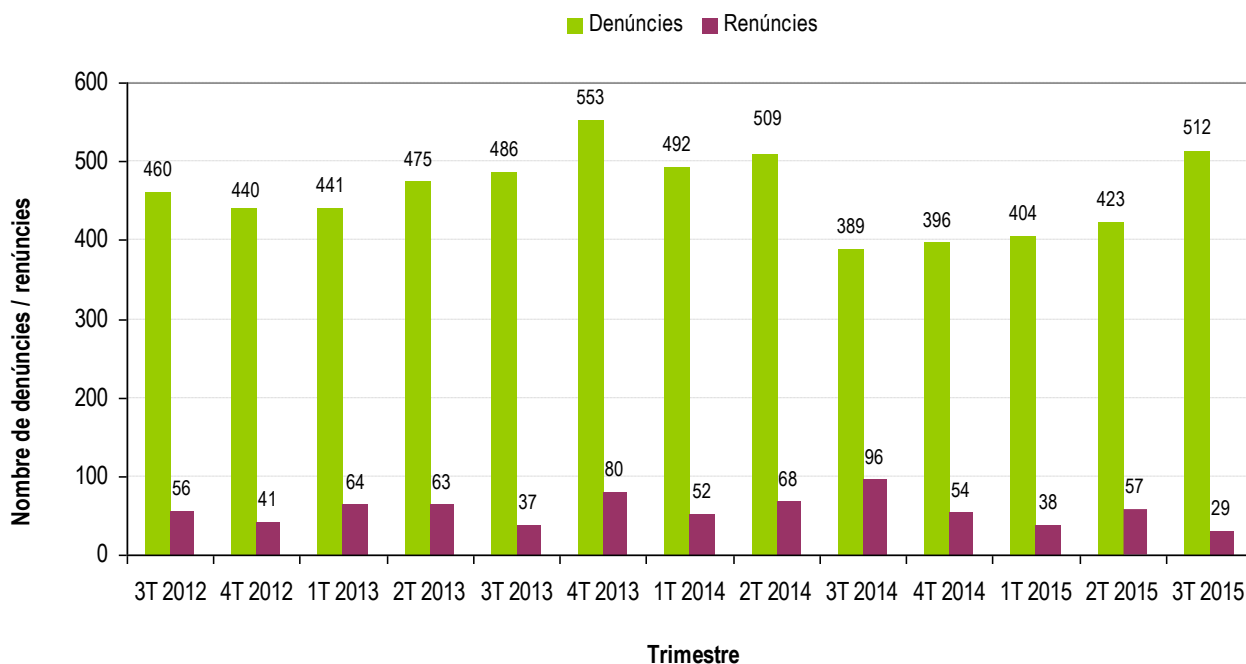
Gràfic 10. Distribució de les OP segons tipus de relació amb l'agressor per partits judicials del Baix Llobregat. 3r trimestre 2015.



Font: OC-BL a partir de les dades del Observatorio contra la Violencia Doméstica y de Género (CGPJ).

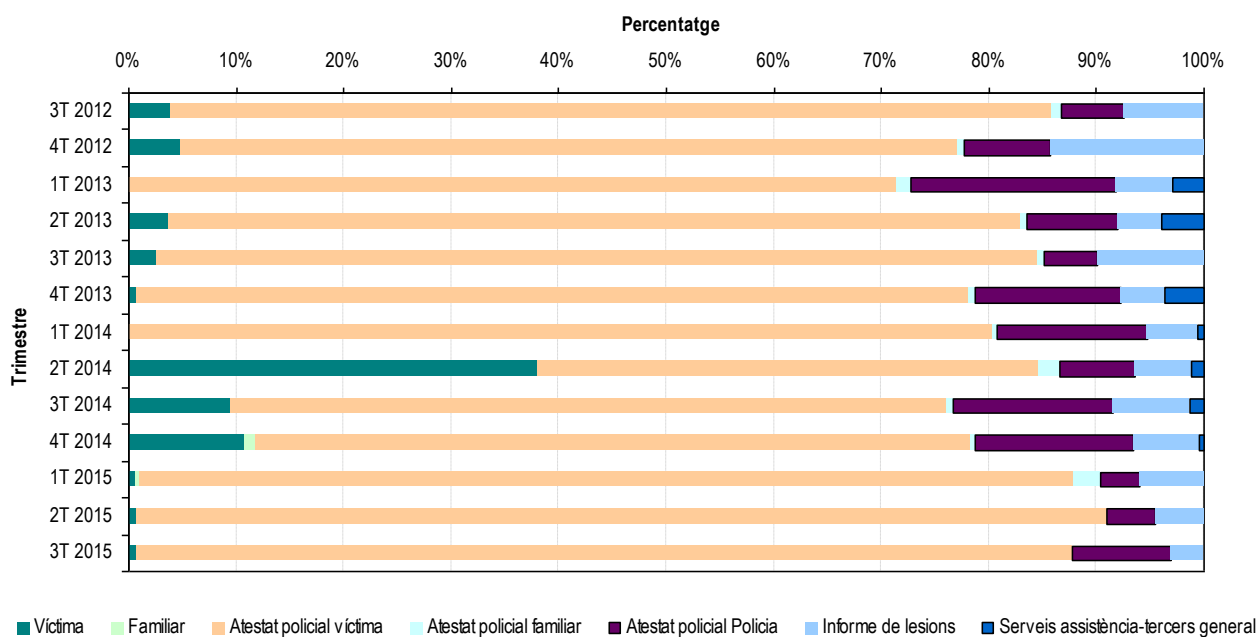
Evolució 2012-2015

Gràfic 11. Evolució trimestral denúncies i renúncies. Baix Llobregat 2012-2015.



Font: OC-BL a partir de les dades del Observatorio contra la Violencia Doméstica y de Género (CGPJ).

Gràfic 12. Evolució trimestral tipus de denúncies segons instància. Baix Llobregat 2012-2015.



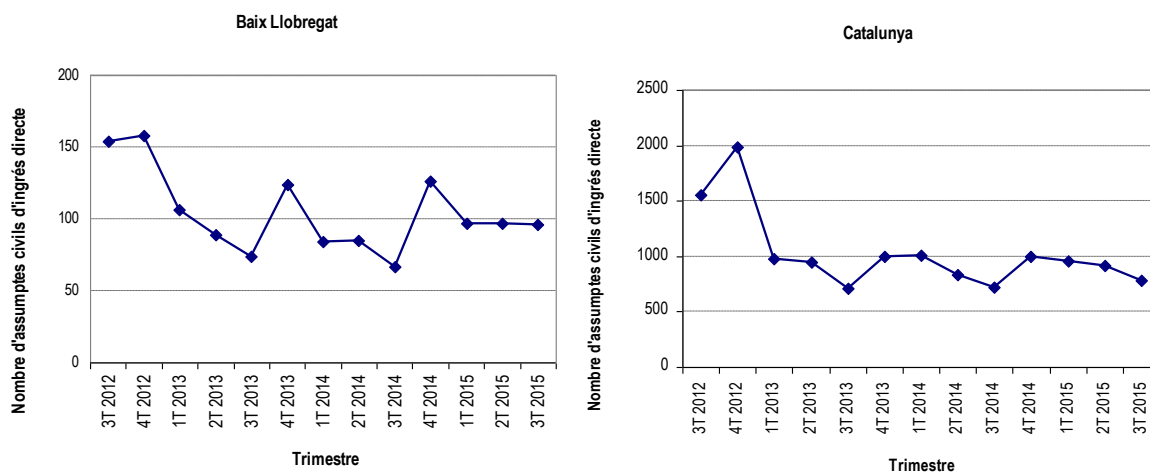
Font: OC-BL a partir de les dades del Observatorio contra la Violencia Doméstica y de Género (CGPJ).

Taula 13. Evolució trimestral nombre de condemnats i absolts. Baix Llobregat 2012-2015.

Trimestre	Condemnat nacionalitat espanyola		Condemnat nacionalitat estrangera		Absolt nacionalitat espanyola		Absolt nacionalitat estrangera	
	n	%	n	%	n	%	n	%
3T 2012	15	60,0	10	40,0	13	86,7	2	13,3
4T 2012	21	72,4	8	27,6	19	90,5	2	9,5
1T 2013	11	73,3	4	26,7	16	80,0	4	20,0
2T 2013	29	90,6	3	9,4	17	85,0	3	15,0
3T 2013	15	88,2	2	11,8	13	86,7	2	13,3
4T 2013	27	84,4	5	15,6	30	85,7	5	14,3
1T 2014	14	70,0	6	30,0	16	69,6	7	30,4
2T 2014	23	76,7	7	23,3	22	88,0	3	12,0
3T 2014	26	83,9	5	16,1	14	93,3	1	6,7
4T 2014	29	82,9	6	17,1	26	92,9	2	7,1
1T 2015	23	79,3	6	20,7	13	76,5	4	23,5
2T 2015	28	84,8	5	15,2	21	70,0	9	30,0
3T 2015	20	76,9	6	23,1	13	86,7	2	13,3

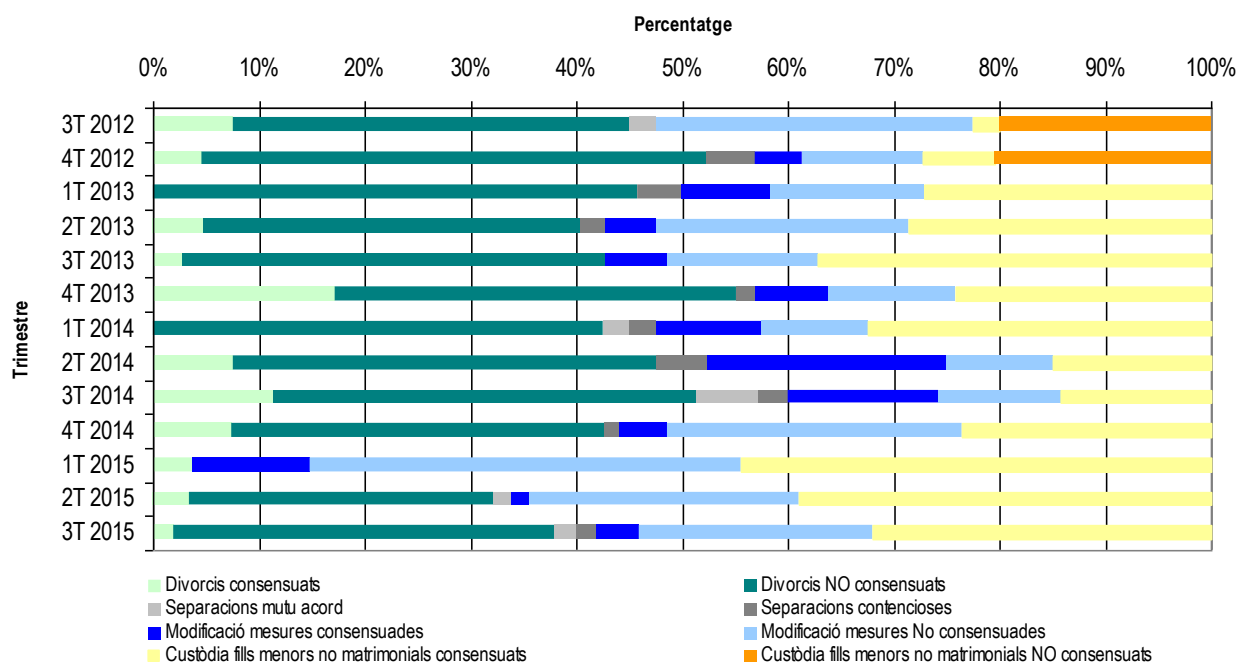
Font: OC-BL a partir de les dades del Observatori contra la Violència Doméstica y de Género (CGPJ).

Gràfic 13. Evolució trimestral d'assumpes civils. Baix Llobregat 2012-2015.



Font: OC-BL a partir de les dades del Observatori contra la Violència Doméstica y de Género (CGPJ).

Gràfic 14. Evolució trimestral d'assumpes civils segons tipologia. Baix Llobregat 2012-2015.



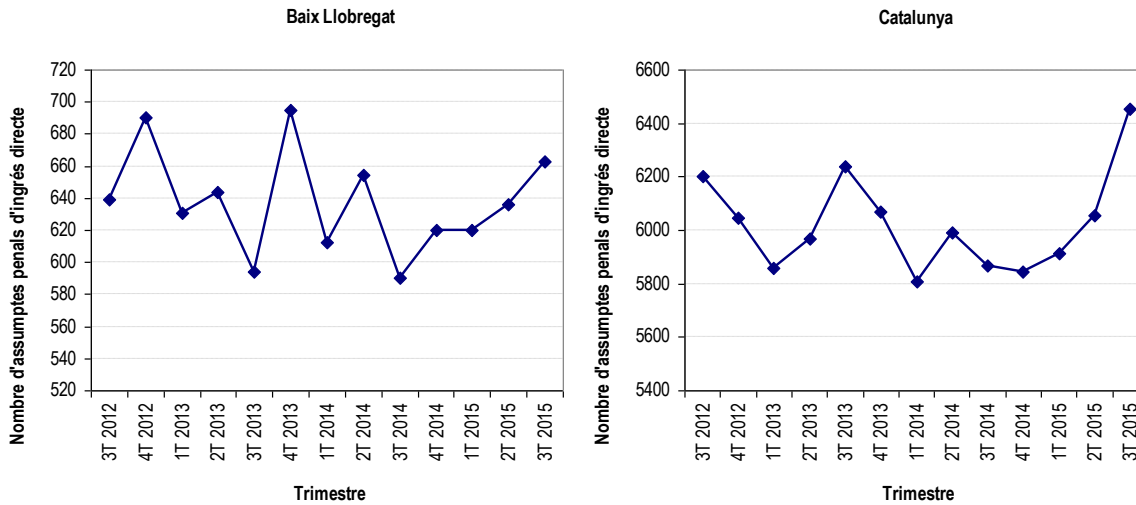
Font: OC-BL a partir de les dades del Observatorio contra la Violència Doméstica y de Género (CGPJ).

Taula 14. Evolució trimestral del nombre i tipologia de faltes. Baix Llobregat 2012-2015.

Trimestre	Injúries		Vexació		Altres faltes	
	n	%	n	%	n	%
3T 2012	19	45,2	7	16,7	16	38,1
4T 2012	20	71,4	1	3,6	7	25,0
1T 2013	36	59,0	18	29,5	7	11,5
2T 2013	22	53,7	12	29,3	7	17,1
3T 2013	28	70,0	3	7,5	9	22,5
4T 2013	33	66,0	10	20,0	7	14,0
1T 2014	23	45,1	1	2,0	13	25,5
2T 2014	25	54,3	10	21,7	11	23,9
3T 2014	21	55,3	9	23,7	8	21,1
4T 2014	25	56,8	7	15,9	12	27,3
1T 2015	26	66,7	4	10,3	9	23,1
2T 2015	33	76,7	8	18,6	2	4,7
3T 2015	21	87,5	2	8,3	1	4,2

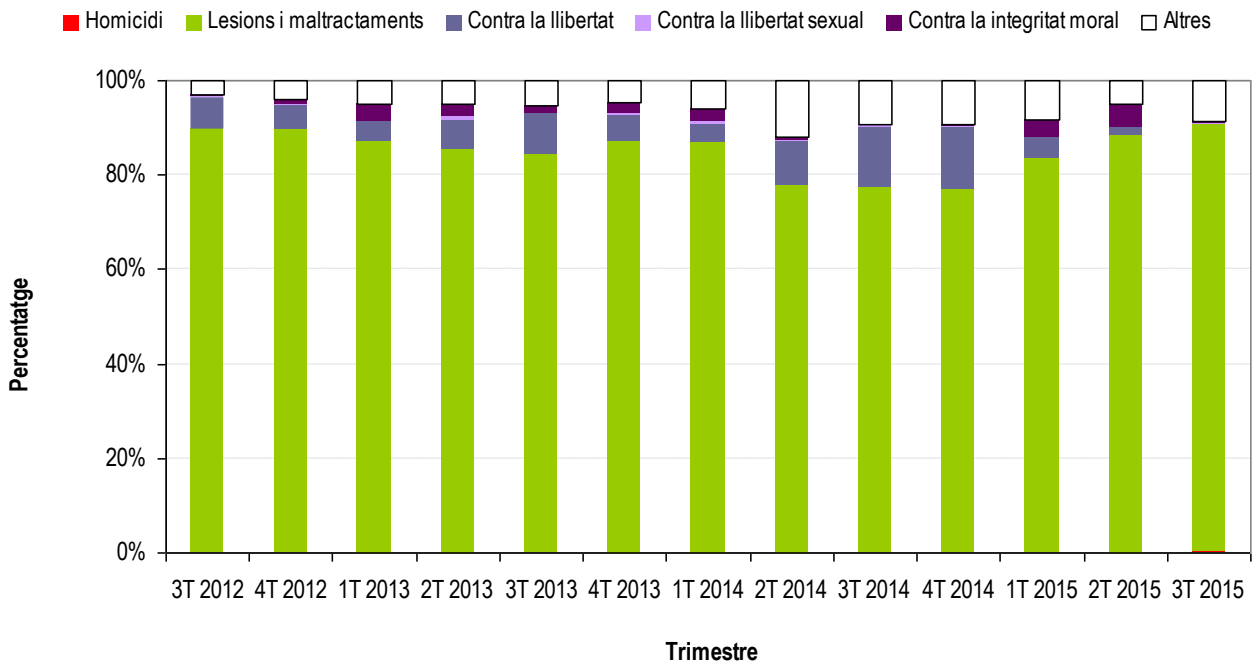
Font: OC-BL a partir de les dades del Observatorio contra la Violència Doméstica y de Género (CGPJ).

Gràfic 15. Evolució trimestral d'assumptes penals. Baix Llobregat 2012-2015.



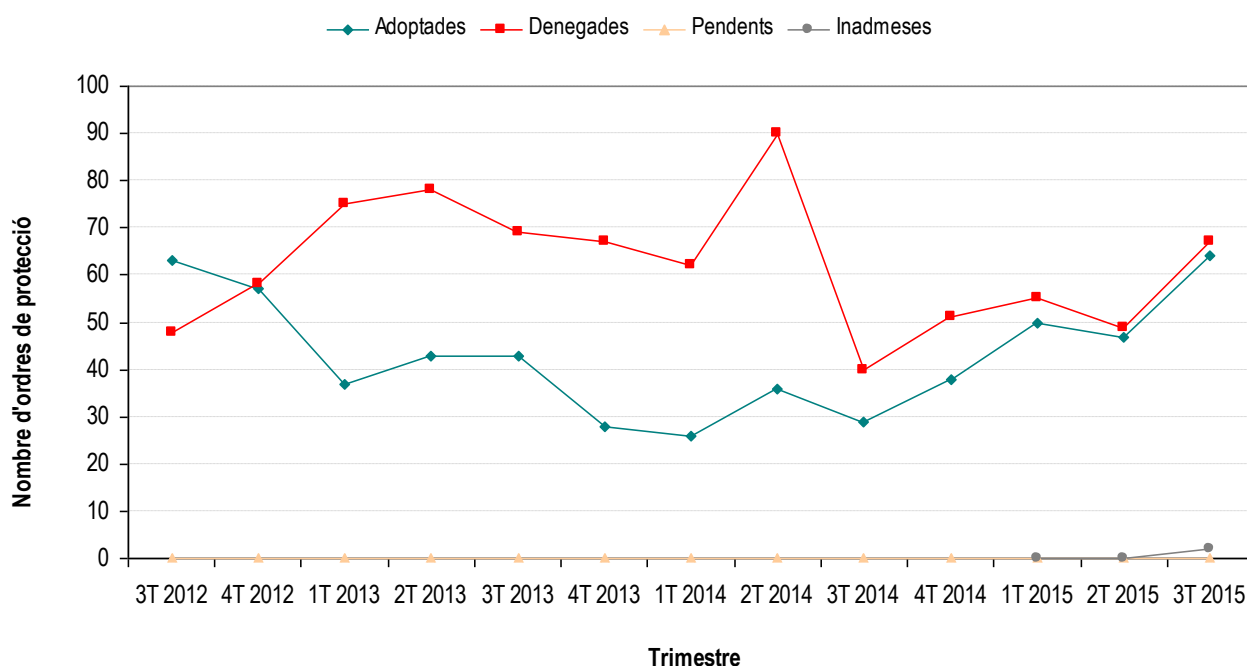
Font: OC-BL a partir de les dades del Observatorio contra la Violencia Doméstica y de Género (CGPJ).

Gràfic 16. Evolució trimestral d'assumptes penals segons tipologia. Baix Llobregat 2012-2015.



Font: OC-BL a partir de les dades del Observatorio contra la Violencia Doméstica y de Género (CGPJ).

Gràfic 17. Evolució trimestral d'Ordres de Protecció segons estat. Baix Llobregat 2012-2015.



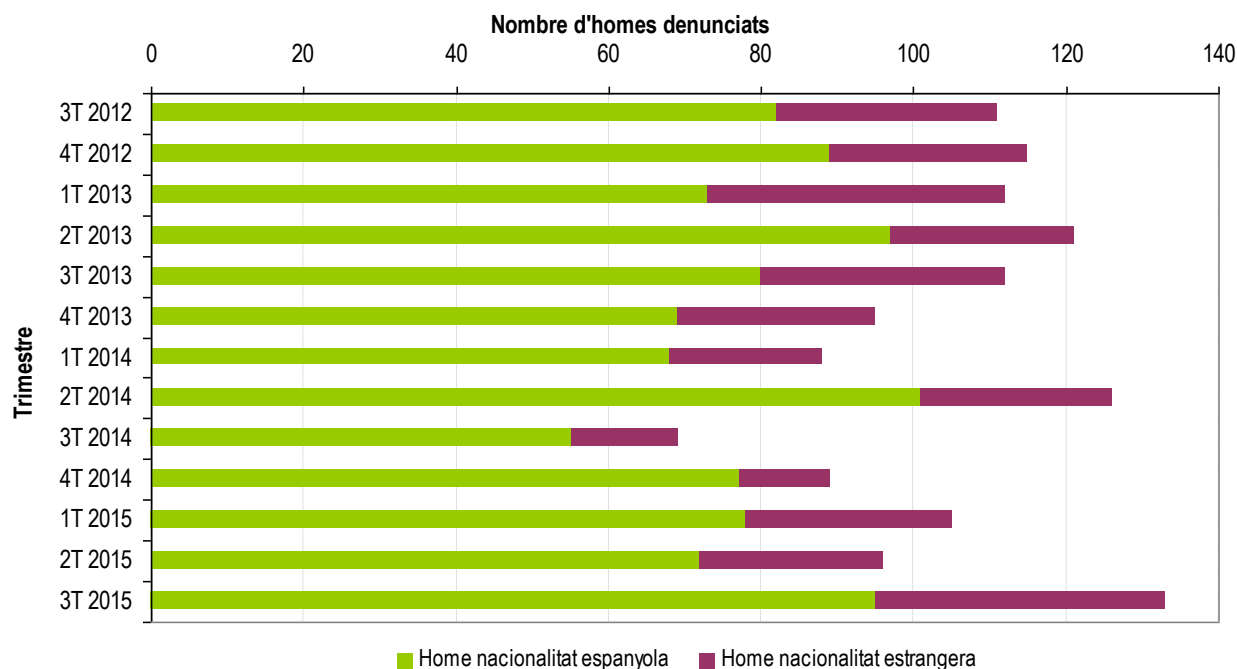
Font: OC-BL a partir de les dades del Observatorio contra la Violencia Doméstica y de Género (CGPJ).

Taula 15. Evolució trimestral d'OP incoades segons qui realitza la instància. Baix Llobregat 2012-2015.

Trimestre	Víctima		Altres		Ministeri		D'ofici		Administració	
	n	%	n	%	n	%	n	%	n	%
3T 2012	107	96,4	0	0,0	4	3,6	0	0,0	0	0,0
4T 2012	110	95,7	1	0,9	4	3,5	0	0,0	0	0,0
1T 2013	108	96,4	0	0,0	4	3,6	0	0,0	0	0,0
2T 2013	117	96,7	1	0,8	3	2,5	0	0,0	0	0,0
3T 2013	109	97,3	0	0,0	2	1,8	1	0,9	0	0,0
4T 2013	94	98,9	0	0,0	1	1,1	0	0,0	0	0,0
1T 2014	86	89,6	1	1,0	1	1,0	0	0,0	0	0,0
2T 2014	124	98,4	2	1,6	0	0,0	0	0,0	0	0,0
3T 2014	65	94,2	3	4,3	1	1,4	0	0,0	0	0,0
4T 2014	86	96,6	2	2,2	1	1,1	0	0,0	0	0,0
1T 2015	102	97,1	1	1,0	2	1,9	0	0,0	0	0,0
2T 2015	93	96,9	0	0,0	3	3,1	0	0,0	0	0,0
3T 2015	121	91,0	1	0,8	10	7,5	1	0,8	0	0,0

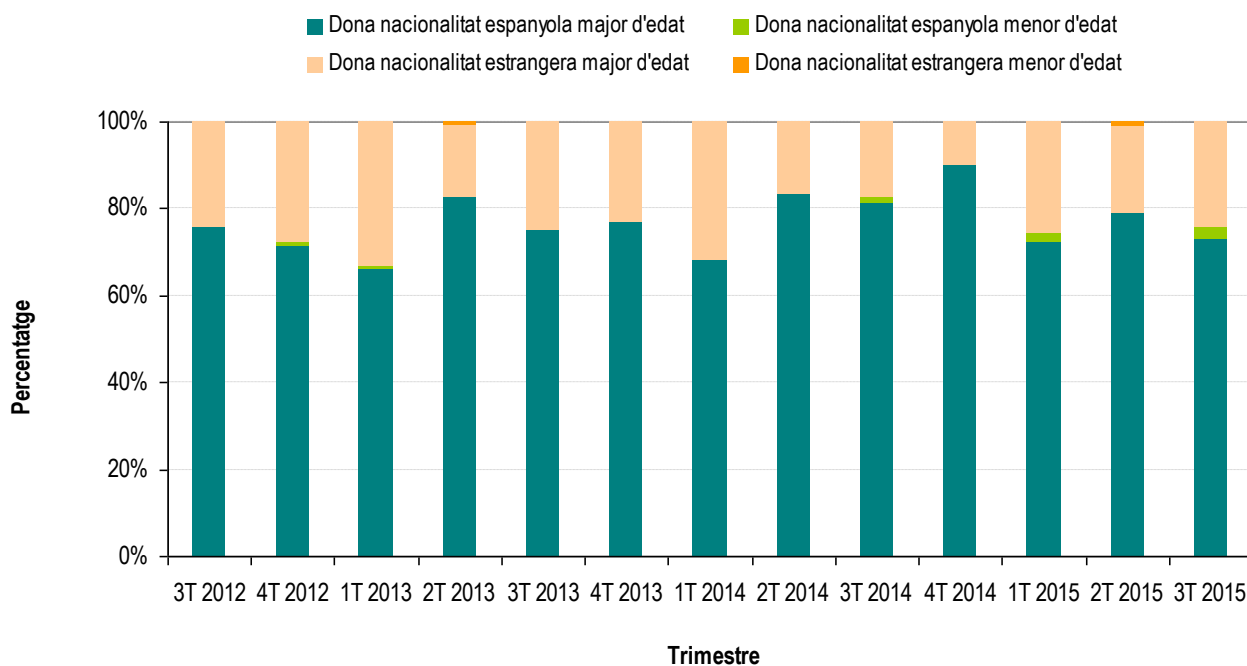
Font: OC-BL a partir de les dades del Observatorio contra la Violencia Doméstica y de Género (CGPJ).

Gràfic 18. Evolució trimestral d'OP segons nacionalitat del denunciat. Baix Llobregat 2012-2015.



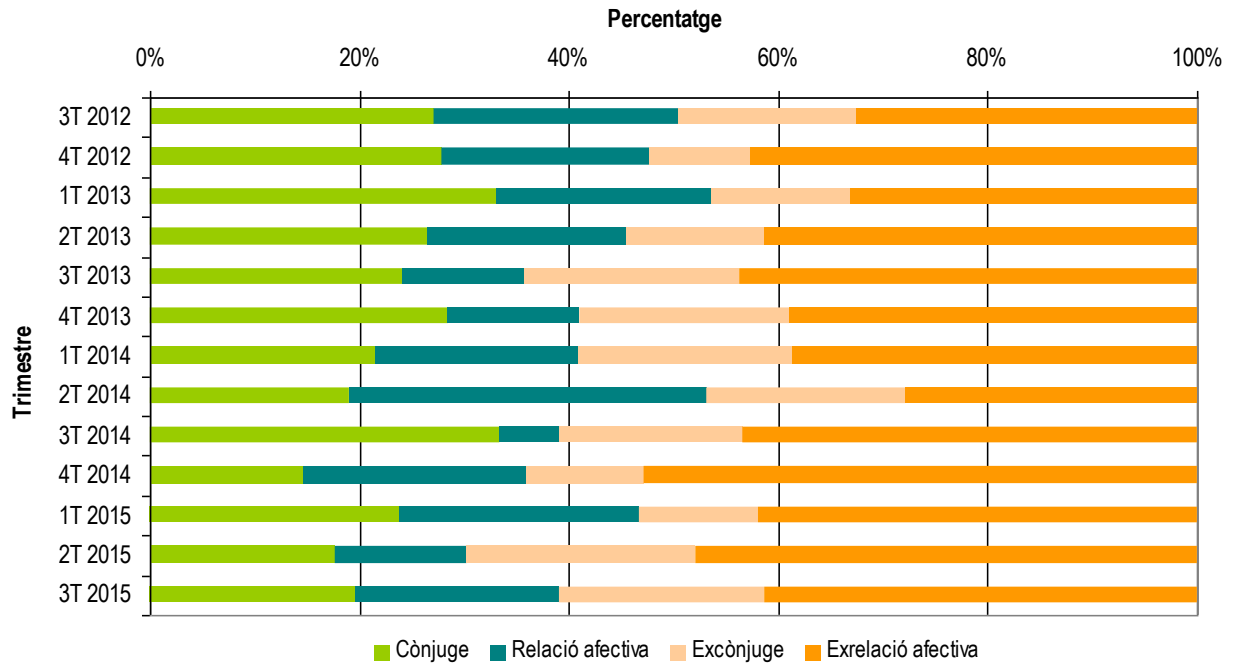
Font: OC-BL a partir de les dades del Observatorio contra la Violencia Doméstica y de Género (CGPJ).

Gràfic 19. Evolució trimestral d'OP segons nacionalitat de la víctima. Baix Llobregat 2012-2015.



Font: OC-BL a partir de les dades del Observatorio contra la Violencia Doméstica y de Género (CGPJ).

Gràfic 20. Evolució trimestral d'OP segons relació de l'agressor. Baix Llobregat 2012-2015.



Font: OC-BL a partir de les dades del Observatorio contra la Violència Doméstica y de Género (CGPJ)

ANNEX 1: PARTITS JUDICIALS DEL BAIX LLOBREGAT

Partit Judicial	Jutjats i Tribunals	Municipis	Població femenina 14**
Martorell Nº1 de Barcelona	4	Abrera	5.958
		Castellví de Rosanes	889
		Collbató	2.141
		Esparreguera	10.667
		Martorell	13.582
		Olesa de Montserrat	11.767
		Sant Andreu de la Barca	13.602
		Sant Esteve Sesrovires	3.787
		Masquefa*	-
TOTAL			62.393
Sant Boi de Llobregat Nº 12 de Barcelona	4	Sant Boi de Llobregat	42.151
		Sant Climent de Llobregat	1.965
		Santa Coloma de Cervelló	4.090
		Torrelles de Llobregat	2.956
TOTAL			51.162
Sant Feliu de Llobregat Nº 16 de Barcelona	7	Cervelló	4.388
		Corbera de Llobregat	7.103
		Molins de Rei	12.874
		Pallejà	5.612
		La Palma de Cervelló	1.499
		El Papiol	2.023
		Sant Feliu de Llobregat	22.427
		Sant Joan Despí	16.873
		Sant Vicenç dels Horts	14.064
Vallirana	7.311		
TOTAL			94.174
Cornellà de Llobregat Nº 20 de Barcelona	4	Cornellà de Llobregat	44.101
TOTAL			44.101
Gavà Nº 21 de Barcelona	6	Begues	3.338
		Castelldefels	31.969
		Gavà	23.517
		Viladecans	32.900
TOTAL			91.724
Esplugues de Llobregat Nº 23 de Barcelona	2	Esplugues de Llobregat	23.883
		Sant Just Desvern	8.589
TOTAL			32.472
El Prat de Llobregat Nº25 de Barcelona	4	El Prat de Llobregat	31.950
TOTAL			31.950

Font: OC-BL, a partir de les dades del Consejo General de los Procuradores de Tribunales, 2003. <http://www.cgpe.es/provincia>

* Masquefa no pertany a la comarca del Baix Llobregat, malgrat que es computen les dades a nivell comarcal, la qual cosa suposa una petita variació

**Font: OC-BL, a partir de les dades de l'Institut d'Estadística de Catalunya, 2014.

ANNEX 2: GLOSSARI DE TERMES

ASSUMPTES PENALS: són un tipus d'assumpte judicial. Entre els assumptes penals trobem les faltes (injúries, vexació injusta...) i els delictes (homicidi, lesions i maltractaments, contra la llibertat...) (Font: Codi Penal Espanyol).

ASSUMPTES CIVILS: són un tipus d'assumpte judicial. Entre els assumptes civils més comuns en temes de gènere trobem els divorcis, els separacions o les custòdies dels fills/es.

ATESTAT POLICIAL: "L'atestat és un conjunt de diligències de caràcter preventiu, breus i ordenades, fetes per la Policia Judicial en relació amb uns fets presumptament delictius, davant els quals s'han de dur a terme les tasques per descobrir els delinqüents i recollir els efectes, els instruments o les proves del delicte. Aquest document constitueix la base per al procediment penal." [VVAA (2004): L'Atestat Policial, Manual de Consulta. Col·lecció: Manuals de Formació Municipal 9. Diputació de Barcelona].

DELICTE DE VIOLÈNCIA DOMÈSTICA: exercici habitual de violència física o psíquica per part d'una persona sobre una altra que n'és o n'ha estat cònjuge, o hi està o hi ha estat lligada de forma estable per una relació d'afectivitat anàloga, o sobre els fills propis o del cònjuge o convivent, pupils, ascendents o incapaços amb els que convisqui o que es trobin subjectes a la potestat, tutela, curatela, acolliment o guarda de fet de l'una o l'altra (Font: LexCat. Web del Dept. de Justícia de la Generalitat de Catalunya).

HOME ABSOLT: home que després d'haver estat denunciat com a agressor per la víctima de violència masclista o altres passa per un procés judicial de caire administratiu, civil o penal i el /la jutge/ssa el declara innocent i/o que no hi ha proves suficients per a condemnar-lo.

HOME CONDEMNAT: home que després d'haver estat denunciat com a agressor per la víctima de violència masclista o altres passa per un procés judicial de caire administratiu, civil o penal i el/la jutge/ssa li imposa algun tipus de càrrec i/o condemna.

INCOAR: iniciar o començar quelcom. Donar començament a un procés o expedient (Font: web de DefiniciónLegal.com).

INJÚRIA: “Delicte consistent en tota expressió o acció contra l'honor, el prestigi o el crèdit de les persones. Ofensa feta al nom, a l'honor, d'altri amb paraules o amb actes” (Font: Enciclopèdia Catalana).

INFORME DE LESIONS: Informe de lesions: informe mèdic redactat per un professional dels serveis sanitaris, en el qual es dona constància de les lesions sofertes per la víctima. El personal sanitari té l'obligació de donar a conèixer a la policia possibles casos de maltractaments (Font: Llei 27/2003, de 31 de juliol, reguladora de l'ordre de protecció de les víctimes de violència domèstica).

JUDICI DE FALTES. és un procediment senzill i ràpid per enjudiciar les infraccions penals lleus denominades faltes, que es resol mitjançant un judici davant del jutjat d'instrucció. No és obligatòria la intervenció d'advocat i procurador, per la qual cosa la persona afectada pot acudir al jutjat i defensar els seus drets i interessats personalment. El termini per interposar la denúncia és de sis mesos. Quan es denunciïn faltes relatives a la violència domèstica i alguns furtus, la policia cita les parts per al judici, que s'assenyala de forma immediata i se celebra al jutjat de guàrdia: judici immediat.

- Injúria: Imputació a algú d'un fet o qualitat en detriment de la seva fama o estima. En consideració a la seva gravetat pot ser delicte o falta.

- Vexació: Acció de maltractar, molestar, perseguir algú, perjudicar-lo o fer-lo patir.

(Font: LexCat. Web del Dept de Justícia).

ORDRE DE PROTECCIÓ: és una resolució judicial que, en els casos en què existeixin indicis fonamentats de la comissió de delictes o faltes de violència domèstica i existeixi una situació objectiva de risc per a la víctima, ordena la seva protecció mitjançant l'adopció de mesures cautelars civils i/o penals, a més d'activar les mesures d'assistència i protecció social necessàries. Entre les mesures penals trobem l'ordre d'allunyament, la prohibició de comunicació o la prohibició de tornar al lloc del delicte o residència de la víctima, entre d'altres (Font: Llei 27/2003, de 31 de juliol, reguladora de l'ordre de protecció de les víctimes de violència domèstica).

PARTIT JUDICIAL: és cadascuna de les divisions territorials que estableix l'Administració de Justícia, habitualment integrades per un o més municipis d'una mateixa província. A cada partit judicial existeix un òrgan judicial que assumeix les competències pròpies dels Jutjats de Violència contra les Dones (JVD). Per veure quin és el JVD que pertany a cada partit judicial o municipi, consulteu la pàgina web de l'Administració de Justícia: http://www10.gencat.net/pls/dji_org_just/p02.resultat_gene

RENÚNCIES AL PROCÉS: Les renúncies recollides en aquest informe detallen la posició de la dona en algun moment de la tramitació de la denúncia sense que hagi d'afectar al deure de la investigació.

VEXACIÓ: "En el codi vigent a l'estat espanyol, infracció castigada com a falta, consistent a amenaçar, perseguir, perjudicar o fer patir algú" (Font: Enciclopèdia Catalana).

VIOLÈNCIA DE GÈNERE: Violència que, com a manifestació de la discriminació, la situació de desigualtat i les relacions de poder dels homes sobre les dones, s'exerceix sobre aquestes últimes per part de qui són o hagin estat els seus cònjuges. Inclou tots els actes de violència física i psicològica, incloent-hi les agressions a la llibertat sexual, les amenaces, les coaccions o la privació arbitrària de llibertat (Font: Seguretat Social. Ministerio de Trabajo e Inmigración).

Llei Orgànica de mesures de protecció integral contra la violència de gènere

http://www.adpc.cat/08_legislacio/lleiIntegralV.pdf

Amb la col·laboració de: