



Consell Comarcal
del Baix Llobregat



**CONSELL DE LES
DONES**
DEL BAIX LLOBREGAT



Diputació
Barcelona
xarxa de municipis

Observatori Comarcal
Baix Llobregat
IGUALTAT DE GÈNERE



INFORME DE DADES SOBRE VIOLÈNCIA CONTRA LES DONES PARTITS JUDICIALS DEL BAIX LLOBREGAT 4rt Trimestre de 2010

Baix Llobregat, abril de 2011

ÍNDEX

1.- DADES MÉS DESTACADES

1.1.- TRIMESTRAL

1.2.- EVOLUCIÓ

2.- DENÚNCIES I RENÚNCIES

2.1.- NOMBRE DE DENÚNCIES I RENÚNCIES

2.2.- TIPUS DE DENÚNCIES

2.3.- NOMBRE DE CONDEMNATS I ABSOLTS

2.4.- COMENTARI DE LES DADES

3.- ASSUMPTES PENALS

3.1.- TIPUS DE PROCÉS

3.2.- TIPUS DE FALTES

3.3.- TIPUS DE DELICTES

3.4.- COMENTARI DE LES DADES

4.- ASSUMPTES CIVILS

4.1.- TIPUS DE PROCÉS

4.2.- TIPUS D'ASSUMPTES CIVILS

4.3.- COMENTARI DE LES DADES

5.- ORDRES DE PROTECCIÓ (OP)

5.1.- OP SEGONS INSTÀNCIA

5.2.- OP SEGONS SEXE I NACIONALITAT

5.3.- RELACIÓ AMB L'AGRESSOR

5.4.- COMENTARI DE LES DADES

6.- EVOLUCIÓ 2007-2010

7.1.- GRÀFICS I TAULES D'EVOLUCIÓ

7.2.- COMENTARI DE LES DADES

ANNEX

ANNEX 1: PARTITS JUDICIALS DEL BAIX LLOBREGAT

ANNEX 2: GLOSSARI DE TERMES

1.- DADES MÉS DESTACADES

1.1.- TRIMESTRALS

- Durant el quart trimestre de 2010, els partits judicials del Baix Llobregat van registrar 397 **denúncies**, el 70,0% de les quals van ser rebudes per atestat policial amb denúncia de la víctima de violència masclista.
- El nombre d'homes **condemnats** ha estat de 39, mentre que el d'**absolts** ha estat de 31.
- El nombre d'**assumpes penals d'ingrés directe** registrat durant el trimestre va ser de 637, els quals representen el 10,2% del total d'assumpes penals ingressats directament de Catalunya. El total de **faltes** registrades del trimestre és de 64. Pel que fa als **delictes**, aquests sumen 621, sent el delicte principal les lesions i maltractaments.
- Durant el trimestre es van registrar 75 **assumpes civils d'ingrés directe** als partits judicials del Baix Llobregat, representant així el 8,1% del total de Catalunya. Els principals assumpes civils són els **divorcis no consensuats** i la **custòdia de fills menors no matrimonials no consensuats**.
- El total d'**ordres de protecció incoades** durant el trimestre va ser de 121, 115 d'elles interposades a instància de la víctima de violència masclista. Més de la meitat de les ordres de protecció dels partits judicials del Baix Llobregat estaven **resoltes i adoptades** (62,8%) durant el quart trimestre del 2010.
- La majoria dels homes **denunciats** són de nacionalitat espanyola. Pel que fa a les **víctimes**, quasi totes són majors d'edat i de nacionalitat espanyola.
- El 49,6% dels agressors havien mantingut una relació afectiva amb la víctima; el 22,3% mantenien una **relació afectiva**; eren **cònjuges** de la víctima un 27,3% i el 9,9 eren **excònjuges** de la víctima.

1.2.- EVOLUCIÓ

- Les xifres registrades d'**assumpes penals d'ingrés directe** de violència de gènere i/o domèstica disminueixen al Baix Llobregat i en el conjunt de Catalunya, continuant la tendència de decreixement del darrer trimestre.
- Els **assumpes civils d'ingrés directe** han disminuït respecte el trimestre anterior en el Baix Llobregat i augmenten en el conjunt de Catalunya.
- El nombre d'**ordres de protecció** interposades durant el quart trimestre del 2010 disminueix respecte el trimestre anterior sent les xifres més baixes dels trimestres observats.

2.- DENÚNCIES I RENÚNCIES

2.1.- NOMBRE DE DENÚNCIES I RENÚNCIES

Taula 1: Nombre de denúncies i renúncies. Baix Llobregat. 4rt trimestre 2010

Partits Judicials	Denúncies rebudes	Renúncies al procés	Ràtio renúncies/ denúncies
Martorell	41	0	0,00
Sant Boi de Llobregat	53	2	0,04
Sant Feliu de Llobregat	94	17	0,18
Cornellà de Llobregat	41	1	0,02
Gavà	97	12	0,12
Esplugues de Llobregat	4	0	0,00
El Prat de Llobregat	67	5	0,07
Baix Llobregat	397	37	0,06
Catalunya	4.373	126	0,14
Espanya	31.542	3.712	0,11

Font: OC-BL, a partir de les dades del Observatorio contra la Violencia Doméstica y de Género (CGPJ).

2.2.- TIPUS DE DENÚNCIES I RENÚNCIES

Taula 2: Tipus de denúncies rebudes. Baix Llobregat. 4rt trimestre 2010

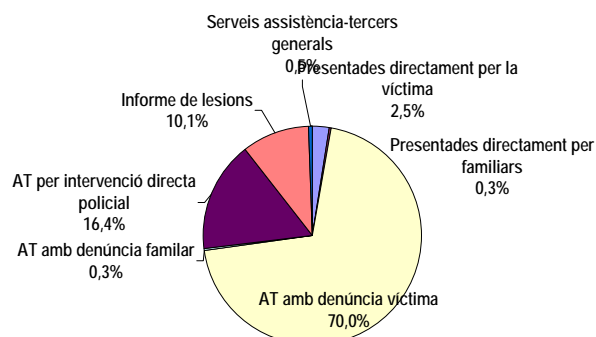
Partits Judicials	Presentades directament per la víctima*	Presentades directament per familiars*	AT** amb denúncia víctima	AT** amb denúncia familiar	AT** per intervenció directa policial	Informe de lesions	Serveis assistència-tercers generals
Martorell	0	0	39	0	0	0	2
Sant Boi de Llobregat	0	0	37	0	0	16	0
Sant Feliu de Llobregat	6	0	71	0	0	17	0
Cornellà de Llobregat	0	0	40	0	1	0	0
Gavà	0	0	85	0	5	7	0
Esplugues de Llobregat	0	0	4	0	0	0	0
El Prat de Llobregat	4	1	2	1	59	0	0
BAIX LLOBREGAT	10	1	278	1	65	40	2
Catalunya	126	94	3.041	84	689	322	17
Espanya	2.434	199	20.372	421	4.283	3.499	334

*Presentades directament al Jutjat de Guàrdia

**AT: Atestat Policial

Font: OC-BL, a partir de les dades del Observatorio contra la Violencia Doméstica y de Género (CGPJ).

Gràfic1: Distribució de denúncies segons tipus de recepció. Baix Llobregat. 4rt trimestre 2010



Font: OC-BL, a partir de les dades del Observatorio contra la Violencia Doméstica y de Género (CGPJ).

2.3.- NOMBRE DE CONDEMNATS I ABSOLTS

Taula 3: Nombre d'homes condemnats i absolts segons nacionalitat. Baix Llobregat, 4rt trimestre 2010¹

Partits Judicials	Condemnats		Absolts	
	Nacionalitat espanyola	Nacionalitat estrangera	Nacionalitat espanyola	Nacionalitat estrangera
Martorell	0	0	1	0
Sant Boi de Llobregat	0	2	1	3
Sant Feliu de Llobregat	3	1	12	2
Cornellà de Llobregat	3	11	0	0
Gava	16	2	2	0
Esplugues de Llobregat	1	0	5	2
El Prat de Llobregat	0	0	2	1
BAIX LLOBREGAT	23	16	23	8
Catalunya	311	133	152	62
Espanya	2.432	984	1.078	229

Font: OC-BL, a partir de les dades del Observatorio contra la Violencia Doméstica y de Género (CGPJ).

¹ Veure ANNEX 2.

2.4.- COMENTARI DE LES DADES

Durant el quart trimestre del 2010, el nombre de **denúncies** rebudes en els partits judicials del Baix Llobregat va ser de 397, 73 menys que en el trimestre anterior. En 37 ocasions es va renunciar al procés. La distribució del nombre de denúncies varia segons el partit judicial. Gavà continua sent el partit judicial que va rebre més denúncies (97) i el d'Esplugues de Llobregat és el que en va rebre menys (4) durant aquest quart trimestre del 2010. Els partits judicials que han registrat més denúncies al procés han estat Sant Feliu de Llobregat (17) i Gavà (12).

En referència al **tipus de denúncies** rebudes, s'observa que a tots nivells la gran majoria de denúncies s'han portat a terme per atestat policial² amb denúncia de la víctima, com en els trimestres anteriors. En el conjunt dels partits judicials del Baix Llobregat, el 70,0% de les denúncies han estat rebudes d'aquesta forma. Respecte el trimestre anterior, aquest percentatge ha disminuït. Altres formes de denúncia han estat l'atestat policial per intervenció directa de la policia - passant del 11,5% durant el tercer trimestre del 2010 a 16,4% en el quart trimestre del mateix any - o l'informe de lesions, el qual ha augmentat entre trimestres - 9,1% el tercer trimestre i 10,1% el quart. Destacar el partit judicial d'El Prat de Llobregat, sent el que presenta més denúncies introduïdes per intervenció directa de la policia (59). El nombre de denúncies presentades directament per la víctima disminueixen de percentatge respecte el trimestre anterior, passant del 4% al 3%.

En referència al nombre d'homes **condemnats i absolts**, destacar que el nombre de condemnats de nacionalitat espanyola disminueix en 8 respecte el trimestre anterior. El nombre de condemnats de nacionalitat estrangera augmenta, passant dels 8 del trimestre anterior a 16. Pel que fa al nombre d'absolts, ha augmentat tant pels homes de nacionalitat espanyola (passa dels 13 als 23 absolts) com pels de nacionalitat estrangera (movent-se de 4 absolts a 8).

² Veure ANNEX 2.

3.- ASSUMPTES PENALS³

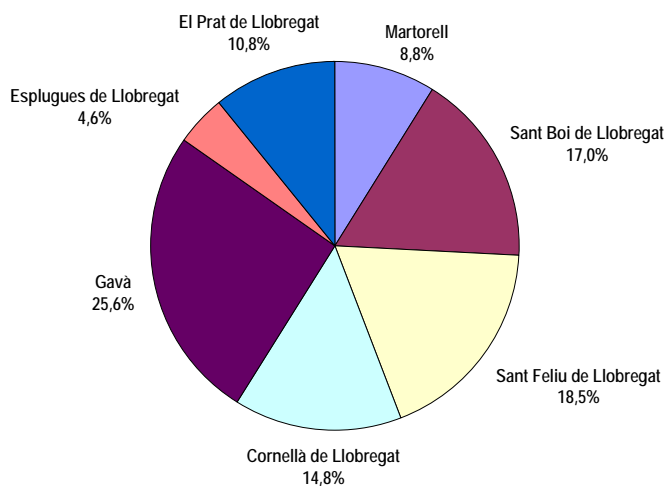
3.1.- TIPUS DE PROCÉS

Taula 4: Assumptes penals segons tipus de procés. Baix Llobregat. 4rt trimestre 2010

Partits Judicials	Ingressats directament	Ingressats procedents d'altres òrgans	Reoberts	Resolts	Pendents de finalitzar
Martorell	56	15	0	80	151
Sant Boi de Llobregat	108	0	0	122	62
Sant Feliu de Llobregat	118	43	0	150	142
Cornellà de Llobregat	94	15	0	96	75
Gavà	163	0	0	171	125
Esplugues de Llobregat	29	0	0	47	23
El Prat de Llobregat	69	0	6	74	66
BAIX LLOBREGAT	637	73	6	740	644
Catalunya	6.269	646	24	7.471	6.450
Espanya	39.982	5.809	313	47.093	40.194

Font: OC-BL, a partir de les dades del Observatorio contra la Violencia Doméstica y de Género (CGPJ).

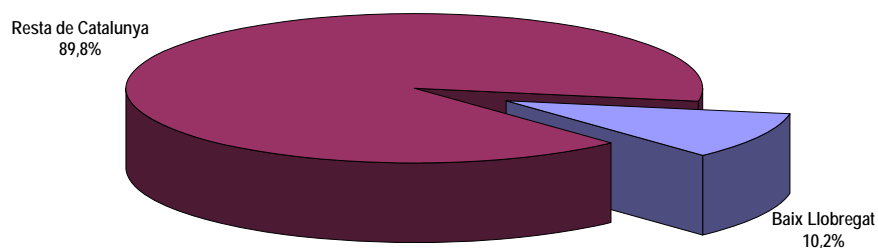
Gràfic 2: Distribució d'assumptes penals ingressats directament per partits judicials. Baix Llobregat. 4rt trimestre 2010



Font: OC-BL, a partir de les dades del Observatorio contra la Violencia Doméstica y de Género (CGPJ).

³ Veure ANNEX 2.

Gràfic 3: Assumptes penals ingressats directament al Baix Llobregat en relació a la resta de Catalunya. 4rt trimestre 2010



Font: OC-BL, a partir de les dades del Observatorio contra la Violencia Doméstica y de Género (CGPJ).

3.2.- TIPUS DE FALTES

Taula 5: Tipus de faltes ingressades als Jutjats de Violència contra les Dones. Baix Llobregat. 4rt trimestre 2010⁴

Partits Judicials	Injúries	Vexació injusta	Altres	Total
Martorell	2	1	6	9
Sant Boi de Llobregat	0	1	2	3
Sant Feliu de Llobregat	9	1	10	20
Cornellà de Llobregat	2	7	0	9
Gavà	4	5	1	10
Esplugues de Llobregat	1	0	9	10
El Prat de Llobregat	1	1	1	3
BAIX LLOBREGAT	19	16	29	64
Catalunya	222	73	80	375
Espanya	1.325	974	452	2.751

Font: OC-BL, a partir de les dades del Observatorio contra la Violencia Doméstica y de Género (CGPJ).

⁴ Veure ANNEX 2.

3.3.- TIPUS DE DELICTES

Taula 6: Tipus de delictes ingressats als Jutjats de Violència contra les Dones. Baix Llobregat. 4rt trimestre 2010⁵

Partits Judicials	Homicidi	Lesions i maltractament*	Contra la llibertat	Contra la llibertat sexual	Contra la integritat moral	Trencament de penes	Trencament de mesures	Altres	Total
Martorell	0	49	0	0	0	0	5	4	58
Sant Boi de Llobregat	0	79	0	0	0	3	5	0	87
Sant Feliu de Llobregat	0	85	13	1	0	5	0	12	116
Cornellà de Llobregat	0	38	0	0	0	0	0	0	38
Gavà	0	219	23	1	0	4	8	0	255
Esplugues de Llobregat	0	4	0	0	0	0	0	0	4
El Prat de Llobregat	0	50	7	0	0	0	3	3	63
BAIX LLOBREGAT	0	524	43	2	0	12	21	19	621
Catalunya	9	3.897	496	47	171	105	162	218	5.105
Espanya	33	26.273	2.907	208	638	544	928	1.160	32.941

* Suma del nombre de delictes de lesions i maltractaments contemplats als articles 153, 173, 148 i següents del Codi Penal.

Font: OC-BL, a partir de les dades del Observatori contra la Violència Doméstica y de Género (CGPJ).

3.4.- COMENTARI DE LES DADES

Els partits judicials del Baix Llobregat van recollir 637 **assumpes penals d'ingrés directe** al llarg del quart trimestre de 2010, 40 més que en el trimestre anterior. No es poden destacar grans diferències en la distribució d'aquests ingressos pels diferents partits judicials. Només remarcar el cas del partit judicial de Gavà, el qual continua mostrant el major nombre d'assumpes penals d'ingrés directe (163) de la comarca, tal i com també succeí en trimestres anteriors. No obstant, en el cas dels **assumpes penals ingressats procedents d'un altre òrgan** s'observa que només el partit judicial de Sant Feliu de Llobregat, Martorell i Cornellà de Llobregat registra aquest tipus d'ingrés.

Es té constància de casos **d'assumpes penals reoberts** a procés al partit judicial d'El Prat de Llobregat (6) al llarg del quart trimestre de 2010. La distribució dels **assumpes penals resolts i pendents** estan presents en tots els partits judicials al llarg del trimestre, destacant per nombre els partits judicials de Gavà pels resolts (171) i el de Martorell pels pendents (151), igual que en trimestres precedents.

⁵ Veure ANNEX 2.

En termes relatius també és Gavà el partit judicial amb major proporció d'assumpes judicials d'ingrés directe amb un 25,6%, seguit pel de Sant Feliu de Llobregat amb un 18,5%. El partit judicial amb un menor percentatge és Esplugues de Llobregat amb un 4,6% dels assumptes judicials d'ingrés directe de la comarca. En relació al **conjunt de Catalunya**, els assumptes penals ingressats directament en els partits judicials de la comarca del Baix Llobregat representen el 10,2% del total català, superior al tercer trimestre de 2010.

Al llarg del quart trimestre de 2010, els diferents Jutjats de Violència contra les Dones dels partits judicials del Baix Llobregat van registrar 19 **faltas** per injúries – 8 menys que el trimestre anterior -, 16 per vexació injusta – 8 més que en l'anterior trimestre - i 29 més per altres faltas – 23 més que en el trimestre anterior.

Per altra banda, el nombre total de **delictes** registrats en els Jutjats de Violència contra les Dones en els partits judicials del Baix Llobregat durant el període estudiat és de 621 delictes, 2 més en comparació amb el tercer trimestre de 2010. El principal delicte comptabilitzat en aquests jutjats del Baix Llobregat són les lesions i maltractaments recollits en els articles 153, 173, 148 i següents del Codi Penal.

4.- ASSUMPTES CIVILS⁶

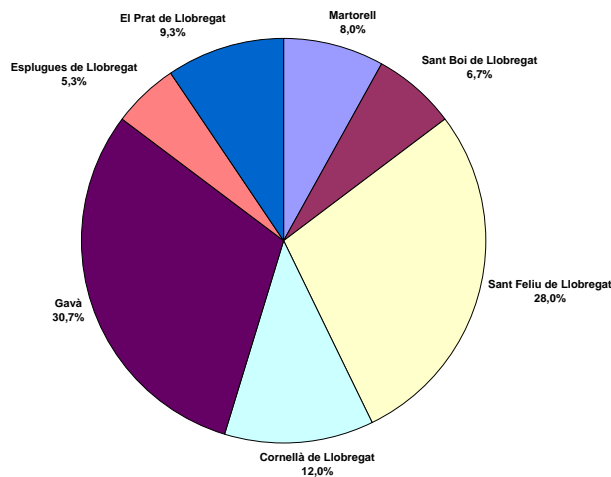
4.1.- TIPUS DE PROCÉS

Taula 7: Assumptes civils segons tipus de procés. Baix Llobregat. 4rt trimestre 2010

	Ingressats directament	Ingressats procedents d'altres òrgans	Reoberts	Resultats	Pendents de finalitzar
Partits Judicials					
Martorell	6	0	0	9	13
Sant Boi de Llobregat	5	0	0	21	10
Sant Feliu de Llobregat	21	0	0	17	55
Cornellà de Llobregat	9	0	0	9	19
Gavà	23	2	0	43	40
Esplugues de Llobregat	4	0	0	10	0
El Prat de Llobregat	7	0	0	7	12
BAIX LLOBREGAT	75	2	0	116	149
Catalunya	928	19	0	939	1.753
Espanya	5.200	124	0	4.992	10.312

Font: OC-BL, a partir de les dades del Observatorio contra la Violencia Doméstica y de Género (CGPJ).

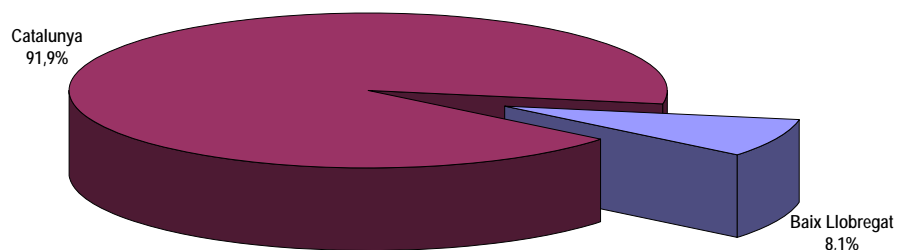
Gràfic 4: Distribució d'assumptes civils ingressats directament per partits judicials. Baix Llobregat. 4rt trimestre 2010



Font: OC-BL, a partir de les dades del Observatorio contra la Violencia Doméstica y de Género (CGPJ).

⁶ Veure ANNEX 2.

Gràfic 5: Assumptes civils ingressats directament al Baix Llobregat en relació a la resta de Catalunya. 4rt trimestre 2010



Font: OC-BL, a partir de les dades del Observatorio contra la Violencia Doméstica y de Género (CGPJ).

4.2.- TIPUS D'ASSUMPTES CIVILS

Taula 8: Tipus d'assumptes civils ingressats als Jutjats de Violència contra les Dones. Baix Llobregat. 4rt trimestre 2010

	Divorcis consensuats	Divorcis NO consensuats	Separacions mutu acord	Separacions contencioses	Modificació mesures consensuades	Modificació mesures NO consensuades	Custòdia fills menors NO matrimonials consensuats	Custòdia fills menors NO matrimonials NO consensuats	Altres	Total
Partits Judicials										
Martorell	0	2	0	0	0	1	0	0	3	6
Sant Boi de Llobregat	1	1	0	2	0	0	0	1	0	5
Sant Feliu de Llobregat	0	6	0	1	0	0	0	5	9	21
Cornella de Llobregat	0	2	0	0	0	2	0	3	2	9
Gavà	0	7	0	1	0	1	0	4	10	23
Esplugues de Llobregat	1	0	0	0	0	0	0	0	3	4
El Prat de Llobregat	2	1	0	0	0	0	2	0	2	7
BAIX LLOBREGAT	4	19	0	4	0	4	2	13	29	75
Catalunya	48	214	2	21	7	67	7	176	386	928
Espanya	183	1.526	16	102	28	403	59	938	1.945	5.200

Font: OC-BL, a partir de les dades del Observatorio contra la Violencia Doméstica y de Género (CGPJ).

4.3.- COMENTARI DE LES DADES

Els **assumpes civils ingressats directament** durant el quart trimestre de 2010 en el conjunt dels partits judicials del Baix Llobregat van ser 75, 4 menys que en el trimestre anterior. Destaca Gavà per ser el partit judicial que ha ingressat directament més assumpes civils – 23– i Esplugues de Llobregat per ser el que menys n’ha ingressat (4), seguit de Sant Boi de Llobregat (5) i Martorell (6). Al llarg del trimestre cap assumpte civil va ser **reobert**. El nombre de casos **resolts** al llarg del quart trimestre de 2010 al Baix Llobregat van ser 116 – 46 més que el tercer trimestre de 2010 -, mentre que són 149 els assumpes civils **pendents de finalitzar**, 39 menys que en l’anterior trimestre. Sant Feliu de Llobregat és el partit judicial amb més assumpes pendents de finalitzar (55) i Esplugues de Llobregat el que menys (0), igual que en el passat trimestre.

En termes relatius, continua sent Gavà el partit judicial amb més ingressos directes d’assumpes civils, representant un 30,7% del total de la comarca. En segon lloc, trobem els partits judicials de Sant Feliu de Llobregat, amb un 28% dels assumpes civils ingressats directament de la comarca. A continuació se situa Cornellà de Llobregat, amb un 12%. Esplugues de Llobregat amb un 5,3% presenta el percentatge més baix d’assumpes civils d’ingrés directe de la comarca, seguit de Sant Boi de Llobregat i Martorell. En relació al **conjunt de Catalunya**, els assumpes civils ingressats directament en els partits judicials del Baix Llobregat representen el 8,1% del total de Catalunya.

Els principals **tipus d’assumpes civils** són referents a divorcis no consensuats (19) i a la custòdia de fills menors no matrimonials no consensuats (13). Altres assumpes civils més minoritaris són les separacions contencioses o bé les modificacions de mesures no consensuades. Destacar la categoria d’altres assumpes civils (29), la qual presenta la quantitat més important de casos.

5.- ORDRES DE PROTECCIÓ (OP)

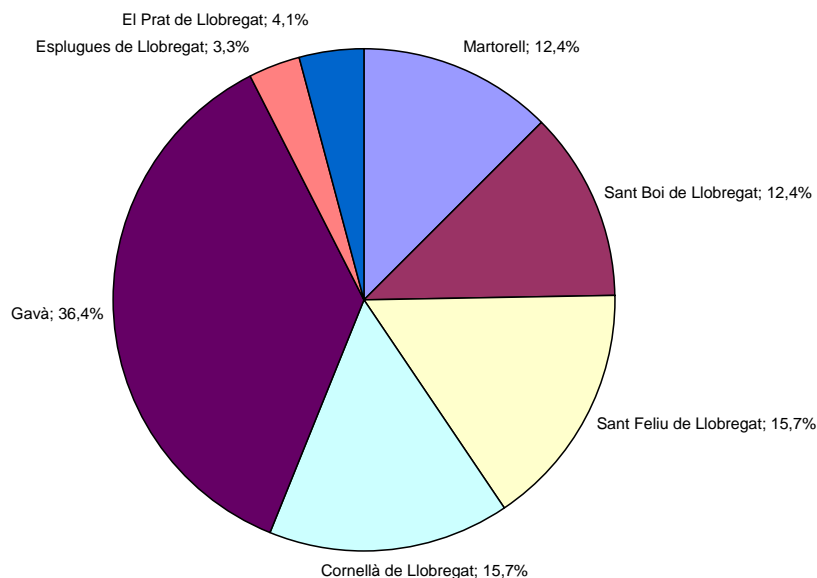
5.1.- OP SEGONS INSTÀNCIA

Taula 9: OP incoades segons instància. Baix Llobregat. 4rt trimestre 2010

Partits Judicials	Ordres de Protecció incoades a instància de:					Total
	Víctima	Altres persones	Ministeri Fiscal	D'ofici	Administració	
Martorell	15	0	0	0	0	15
Sant Boi de Llobregat	15	0	0	0	0	15
Sant Feliu de Llobregat	18	0	1	0	0	19
Cornellà de Llobregat	19	0	0	0	0	19
Gavà	40	0	4	0	0	44
Esplugues de Llobregat	4	0	0	0	0	4
El Prat de Llobregat	4	0	1	0	0	5
BAIX LLOBREGAT	115	0	6	0	0	121
Catalunya	1.290	8	36	7	0	1.341
Espanya	9.586	52	432	101	4	10.175

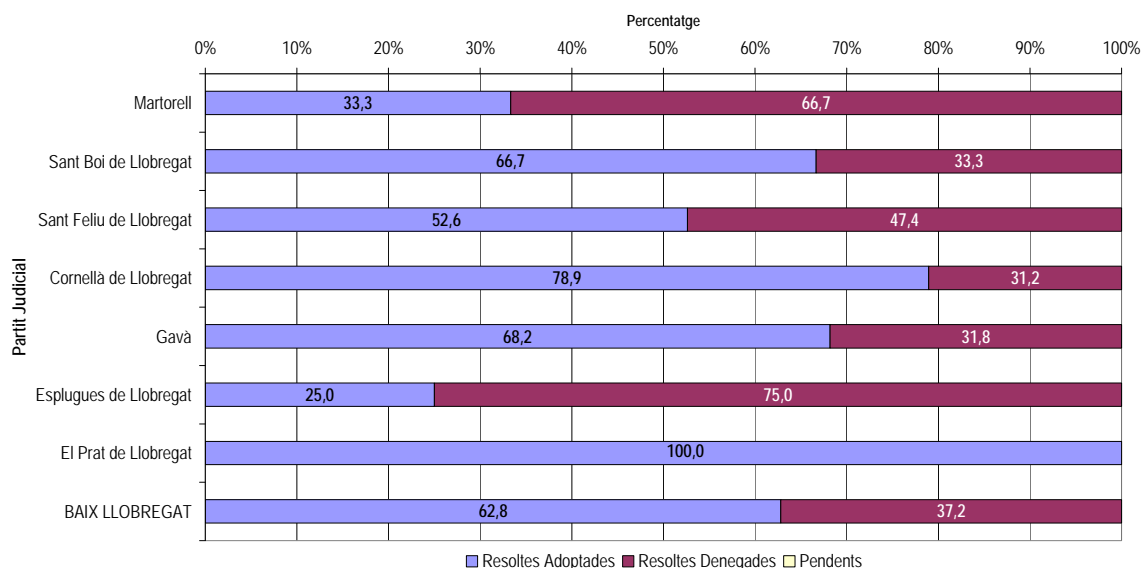
Font: OC-BL, a partir de les dades del Observatorio contra la Violencia Doméstica y de Género (CGPJ).

Gràfic 6: Distribució de les OP incoades per partits judicials. Baix Llobregat. 4rt trimestre 2010



Font: OC-BL, a partir de les dades del Observatorio contra la Violencia Doméstica y de Género (CGPJ).

Gràfic 7: Distribució de les OP segons estat i per partits judicials. Baix Llobregat. 4rt trimestre 2010



Font: OC-BL, a partir de les dades del Observatorio contra la Violencia Doméstica y de Género (CGPJ).

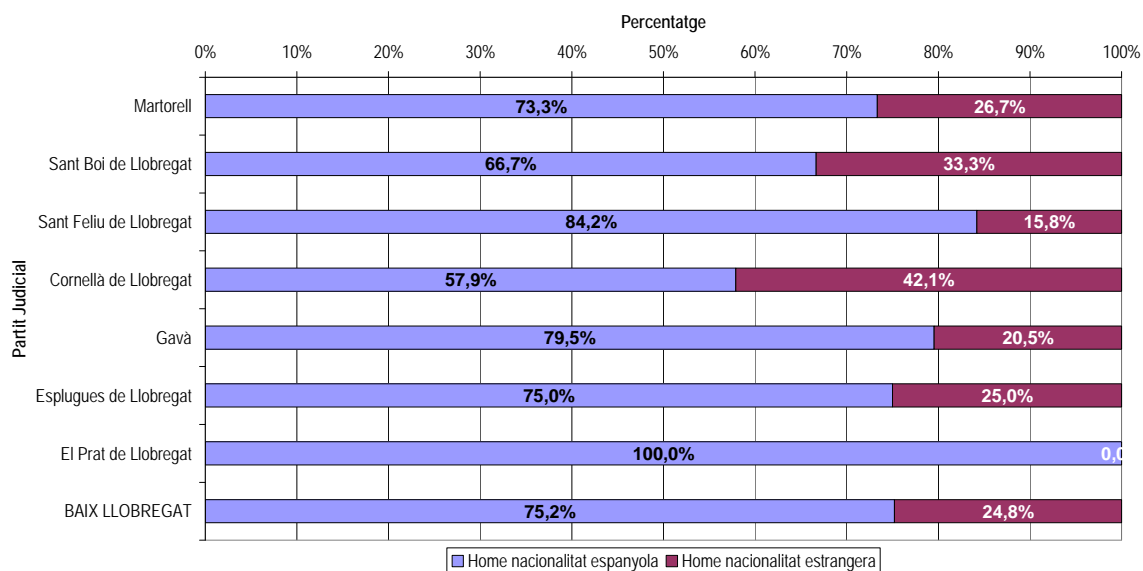
5.2.- OP SEGONS SEXE I NACIONALITAT

Taula 10: OP segons denunciat i nacionalitat. Baix Llobregat. 4rt trimestre 2010

Partits Judicials	Denunciat: Home nacionalitat espanyola	Denunciat: Home nacionalitat estrangera	Total
Martorell	11	4	15
Sant Boi de Llobregat	10	5	15
Sant Feliu de Llobregat	16	3	19
Cornellà de Llobregat	11	8	19
Gavà	35	9	44
Esplugues de Llobregat	3	1	4
El Prat de Llobregat	5	0	5
BAIX LLOBREGAT	91	30	121
Catalunya	814	527	1.341
Espanya	5.660	2.983	8.643

Font: OC-BL, a partir de les dades del Observatorio contra la Violencia Doméstica y de Género (CGPJ).

Gràfic 8: Distribució de les OP segons denunciat i nacionalitat per partits judicials. Baix Llobregat. 4rt trimestre 2010



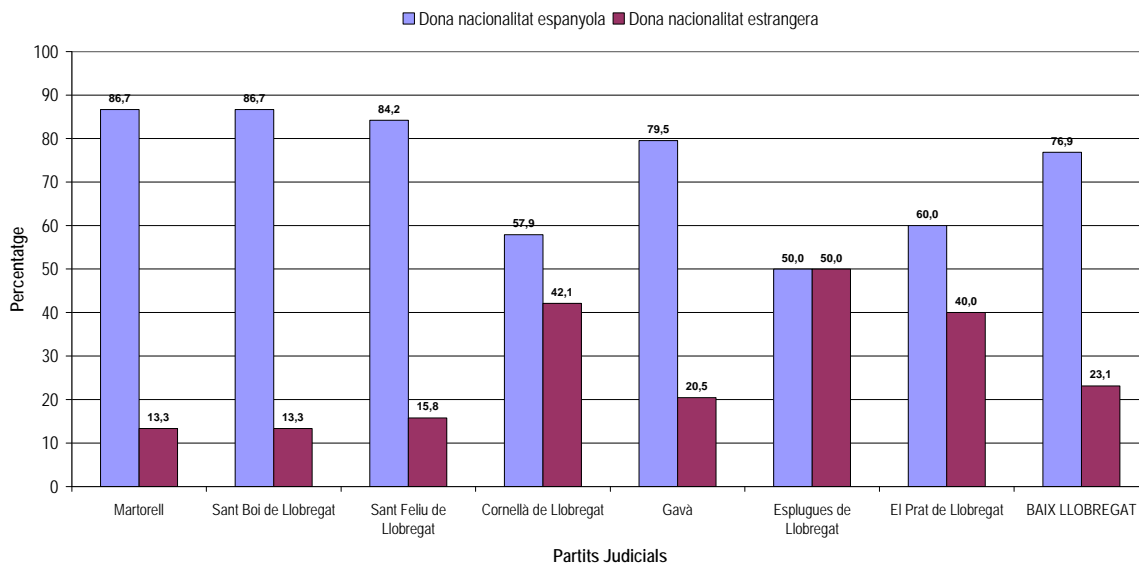
Font: OC-BL, a partir de les dades del Observatorio contra la Violencia Doméstica y de Género (CGPJ).

Taula 11: OP segons víctima, nacionalitat i edat. Baix Llobregat. 4rt trimestre 2010

Partits Judicials	Víctima: Dona	Víctima: Dona	Víctima: Dona	Víctima: Dona	Total
	nacionalitat espanyola major d'edat	nacionalitat espanyola menor d'edat	nacionalitat estrangera major d'edat	nacionalitat estrangera menor d'edat	
Martorell	13	0	2	0	15
Sant Boi de Llobregat	13	0	2	0	15
Sant Feliu de Llobregat	15	1	3	0	19
Cornellà de Llobregat	11	0	8	0	19
Gavà	35	0	9	0	44
Esplugues de Llobregat	2	0	2	0	4
El Prat de Llobregat	3	0	2	0	5
BAIX LLOBREGAT	92	1	28	0	121
Catalunya	740	52	542	8	1.342
Espanya	5.515	131	2.931	71	8.648

Font: OC-BL, a partir de les dades del Observatorio contra la Violencia Doméstica y de Género (CGPJ).

Gràfic 9: Distribució de les OP segons víctima i nacionalitat per partits judicials. Baix Llobregat. 4rt trimestre 2010



Font: OC-BL, a partir de les dades del Observatorio contra la Violencia Doméstica y de Género (CGPJ).

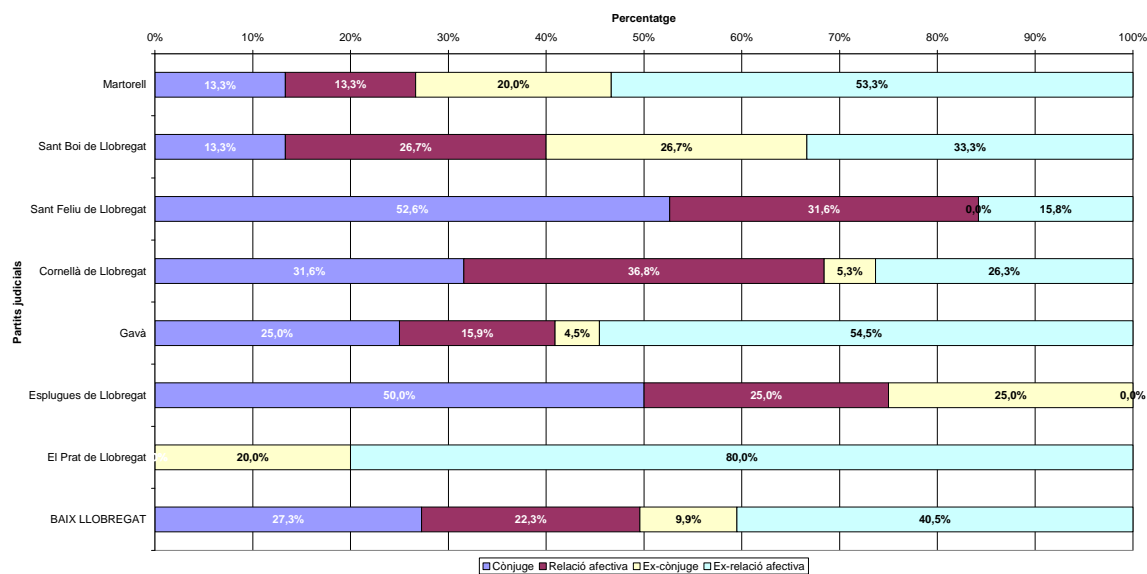
5.3.- RELACIÓ AMB L'AGRESSOR

Taula 12: Tipus de relació amb l'agressor. Baix Llobregat. 4rt trimestre 2010

Partits Judicials	Cònjuge	Relació afectiva	Excònjuge	Ex-relació afectiva	Total
Martorell	2	2	3	8	15
Sant Boi de Llobregat	2	4	4	5	15
Sant Feliu de Llobregat	10	6	0	3	19
Cornellà de Llobregat	6	7	1	5	19
Gavà	11	7	2	24	44
Esplugues de Llobregat	2	1	1	0	4
El Prat de Llobregat	0	0	1	4	5
BAIX LLOBREGAT	33	27	12	49	121
Catalunya	387	369	173	413	1.342
Espanya	2.588	992	2.553	2.515	8.648

Font: OC-BL, a partir de les dades del Observatorio contra la Violencia Doméstica y de Género (CGPJ).

Gràfic 10: Distribució del tipus de relació amb l'agressor per partits judicials. Baix Llobregat. 4rt trimestre 2010



Font: OC-BL, a partir de les dades del Observatorio contra la Violència Domèstica y de Género (CGPJ).

5.4.- COMENTARI DE LES DADES

Durant el quart trimestre del 2010 **121 ordres de protecció van ser incoades**⁷, 23 menys que en el trimestre anterior. La majoria d'elles van ser sol·licitades a instància de la víctima (115), i es té constància de 6 casos iniciats a instància del Ministeri Fiscal. Tots els partits judicials del Baix Llobregat van registrar Ordres de Protecció al llarg del trimestre.

Ressaltar els partits judicials de Gavà (36,4%) i Cornellà de Llobregat i Sant Feliu de Llobregat (15,7%) com aquells amb un percentatge més alt d'ordres de protecció dins de la comarca durant el quart trimestre de 2010. Esplugues de Llobregat és el que presenta un percentatge menor a nivell comarcal (3,3%).

S'observa al llarg d'aquest quart trimestre de 2010 que la majoria de partits judicials tenien resoltes i adoptades el 62,8% de les ordres de protecció⁸. A diferència de trimestres anteriors, en els partits judicials de Martorell i Esplugues de Llobregat el percentatge d'**ordres de protecció resoltes i denegades** és superior al d'adoptades.

⁷ Veure ANNEX 2.

⁸ Veure ANNEX 2.

En referència als **homes denunciats**, es pot veure com en tots els partits judicials del Baix Llobregat el percentatge de nacionals és superior al d'estrangers. Mirant el conjunt del Baix Llobregat, el 76,9% dels homes denunciats són de nacionalitat espanyola, mentre que el 23,1% són de nacionalitat estrangera. Comentar que durant el quart trimestre de 2010 gairebé totes les dones que van interposar una ordre de protecció eren majors d'edat. En tots els partits judicials el percentatge de **víctimes** de nacionalitat espanyola és superior al percentatge de víctimes de nacionalitat estrangera.

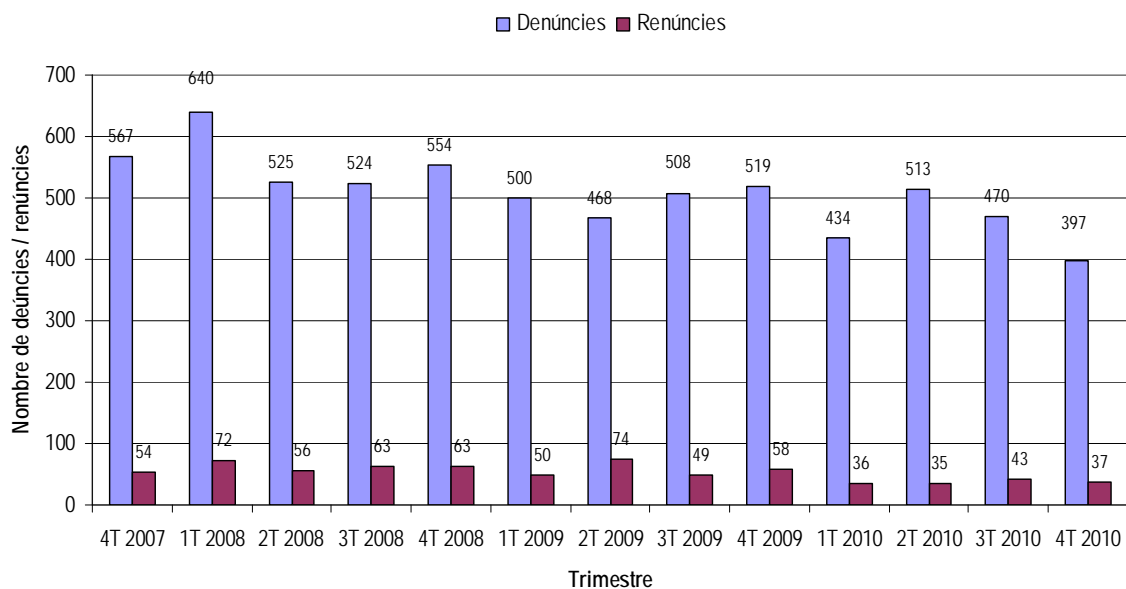
A partir de les dades anteriorment exposades no es pot destacar cap tendència general pel que fa a la **relació entre la víctima i l'agressor**. A cada partit judicial les distribucions entre cònjuges, excònjuges, parella i exparella canvien sense ser possible identificar-ne un patró comú clar. A nivell global, els partits judicials del Baix Llobregat mostren com poc més de la meitat de les relacions entre la víctima i l'agressor són relacions finalitzades (50,4%, excònjuge i exrelació afectiva) i una mica menys de la meitat són relacions no finalitzades (49,6%, cònjuge i relació afectiva). A nivell desglossat, només són tres els partits judicials amb més del 50,0% de casos de relacions no finalitzades (Sant Feliu de Llobregat, Esplugues de Llobregat i Cornellà de Llobregat).

La categoria registrada amb menys freqüència als Jutjats de Violència contra les Dones del Baix Llobregat, Catalunya i Espanya és la que identifica l'agressor com l'excònjuge de la víctima, tal i com es mostrava, també, en trimestres precedents.

6.- EVOLUCIÓ 2007-2010

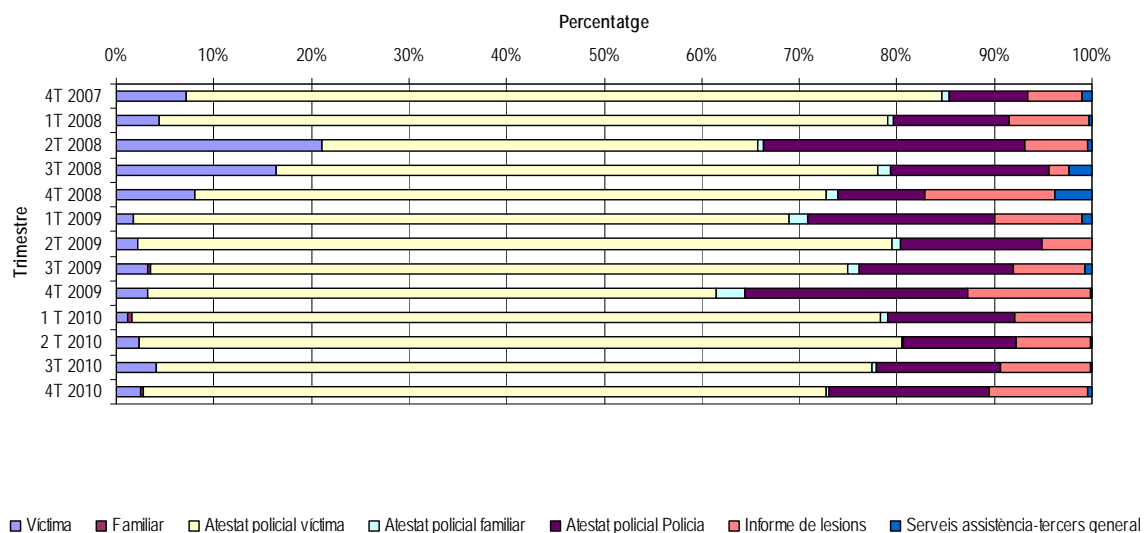
6.1.-GRÀFICS I TAULES D'EVOLUCIÓ

Gràfic 11: Evolució trimestral denúncies i renunciés. Baix Llobregat 2007-2010



Font: OC-BL, a partir de les dades del Observatorio contra la Violencia Doméstica y de Género (CGPJ).

Gràfic 12: Evolució trimestral tipus de denúncies. Baix Llobregat 2007-2010



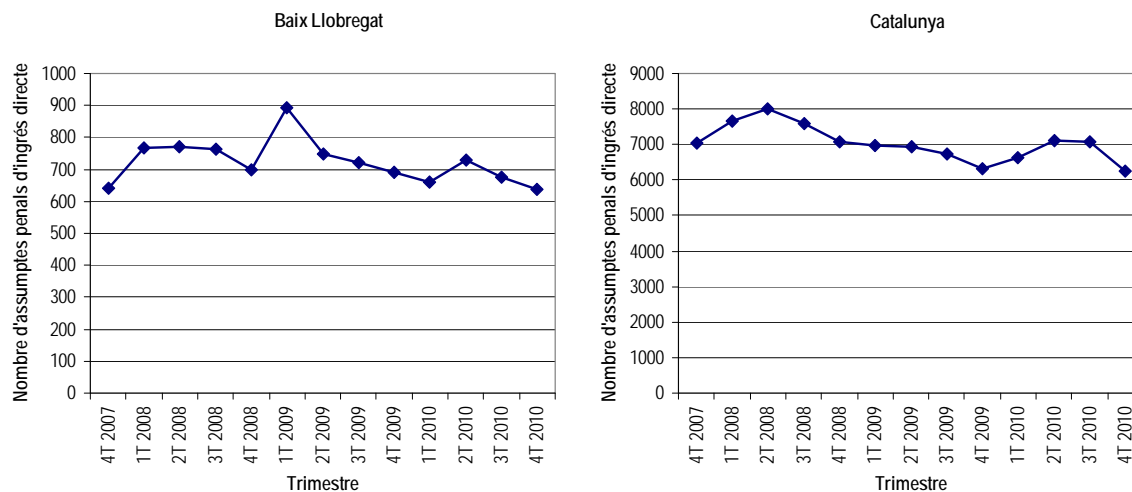
Font: OC-BL, a partir de les dades del Observatorio contra la Violencia Doméstica y de Género (CGPJ).

Taula 13: Evolució trimestral nombre de condemnats i absolts. Baix Llobregat 2007-2010

Trimestre	Condemnat nacionalitat espanyola		Condemnat nacionalitat estrangera		Absolt nacionalitat espanyola		Absolt nacionalitat estrangera	
	n	%	n	%	n	%	n	%
4T 2007	46	76,7	14	23,3	11	73,3	4	26,7
1T 2008	41	70,7	17	29,3	22	84,6	4	15,4
2T 2008	30	63,8	17	36,2	50	74,6	17	25,4
3T 2008	39	68,4	18	31,6	25	80,6	6	19,4
4T 2008	19	73,1	7	26,9	28	87,5	4	12,5
1T 2009	52	86,7	8	13,3	17	94,4	1	5,6
2T 2009	29	74,4	10	25,6	23	82,1	5	17,9
3T 2009	37	82,2	8	17,8	12	75,0	4	25,0
4T 2009	36	76,6	11	23,4	22	73,3	8	26,7
1T 2010	26	72,2	10	27,8	20	95,2	1	4,8
2T 2010	27	65,9	14	34,1	39	81,3	9	18,8
3T 2010	39	83,0	8	17,0	13	76,5	4	23,5
4T 2010	23	59,0	16	41,0	23	74,2	8	25,8

Font: OC-BL, a partir de les dades del Observatorio contra la Violencia Doméstica y de Género (CGPJ).

Gràfic 13: Evolució trimestral d'assumpes penals. Comparativa Baix Llobregat - Catalunya 2007-2010



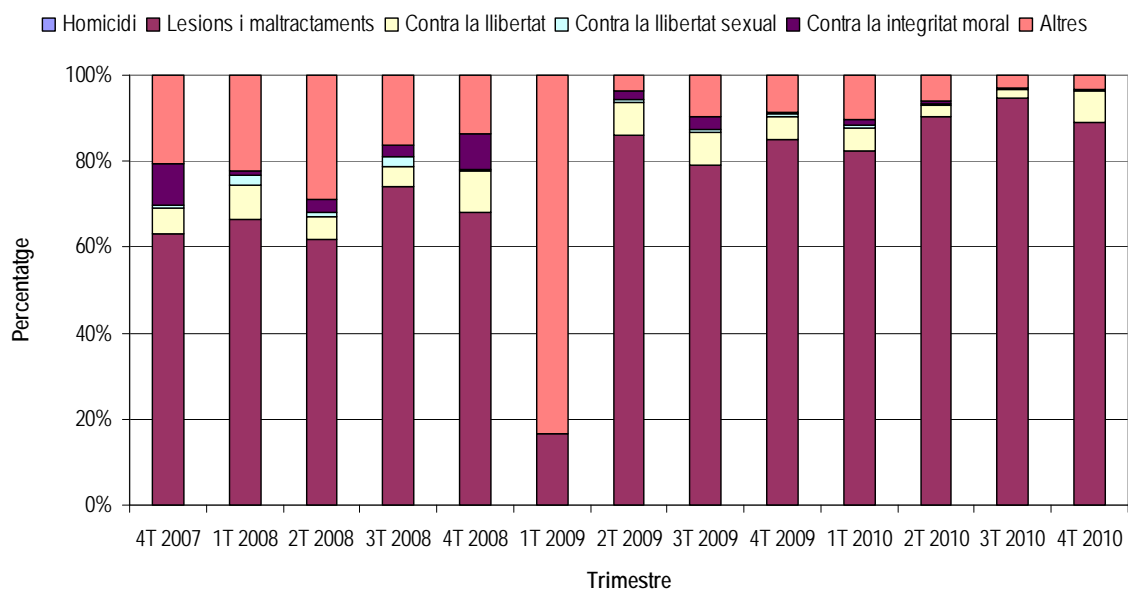
Font: OC-BL, a partir de les dades del Observatorio contra la Violencia Doméstica y de Género (CGPJ).

Taula 14: Evolució trimestral dels tipus de faltes. Baix Llobregat 2007-2010

Trimestre	Injúries		Vexació		Altres faltes	
	n	%	n	%	n	%
4T 2007	25	43,1	12	20,7	21	36,2
1T 2008	18	42,9	13	31,0	11	26,2
2T 2008	13	33,3	15	38,5	11	28,2
3T 2008	22	44,0	17	34,0	11	22,0
4T 2008	12	25,5	11	23,4	24	51,1
1T 2009	11	28,2	9	23,1	19	48,7
2T 2009	16	34,8	8	17,4	22	47,8
3T 2009	18	36,0	8	16,0	24	48,0
4T 2009	18	38,3	11	23,4	18	38,3
1T 2010	17	34,0	18	36,0	15	30,0
2T 2010	28	51,9	11	20,4	15	27,8
3T 2010	27	65,9	8	19,5	6	14,6
4T 2010	19	29,7	16	25,0	29	45,3

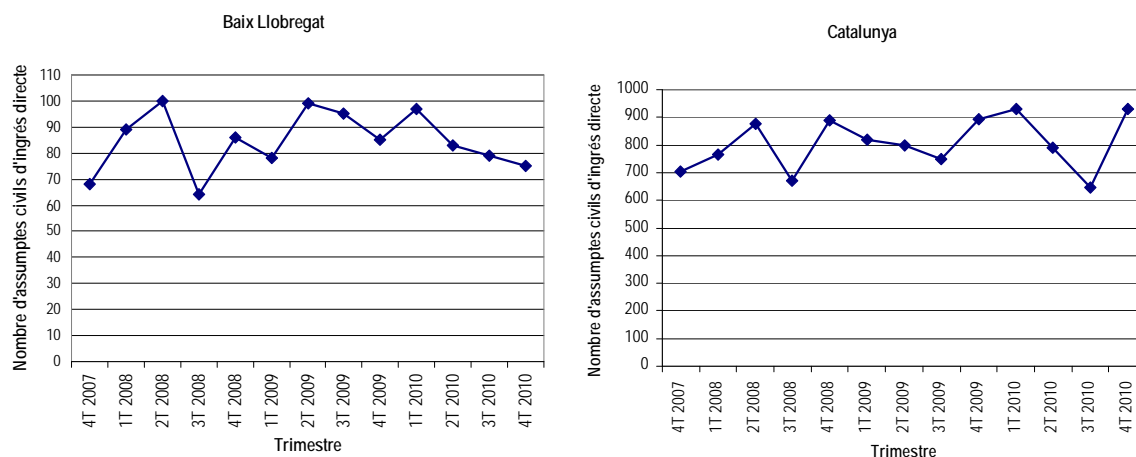
Font: OC-BL, a partir de les dades del Observatorio contra la Violència Doméstica y de Género (CGPJ).

Gràfic 14: Evolució trimestral dels tipus de delictes. Baix Llobregat 2007-2010



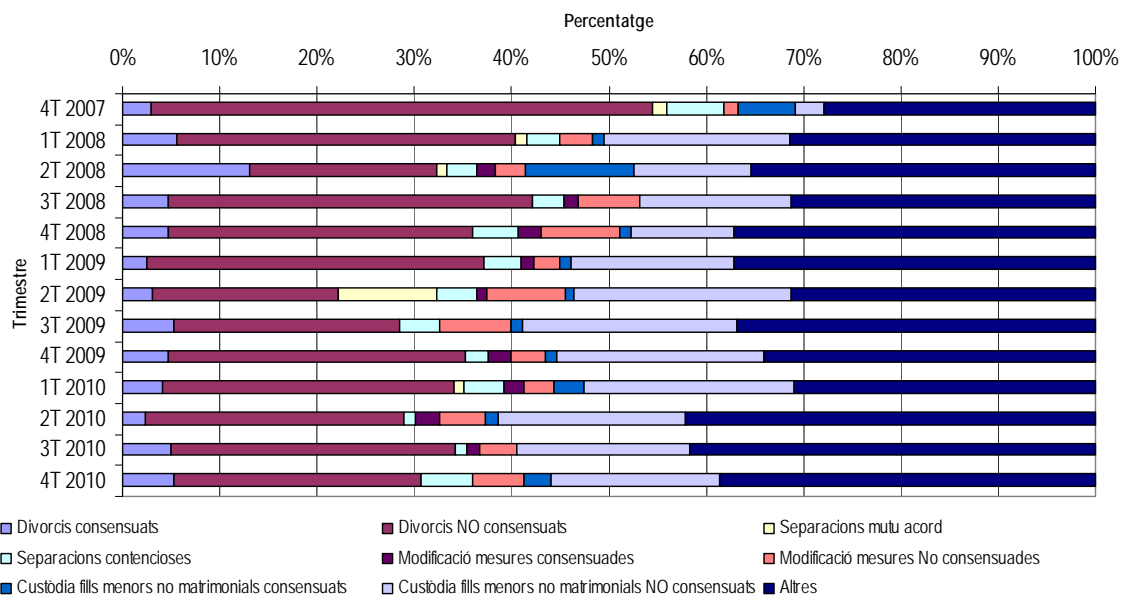
Font: OC-BL, a partir de les dades del Observatorio contra la Violència Doméstica y de Género (CGPJ).

Gràfic 15: Evolució trimestral d'assumpes civils. Comparativa Baix Llobregat - Catalunya 2007-2010



Font: OC-BL, a partir de les dades del Observatorio contra la Violencia Doméstica y de Género (CGPJ).

Gràfic 16: Evolució dels tipus d'assumpes civils. Baix Llobregat 2007-2010



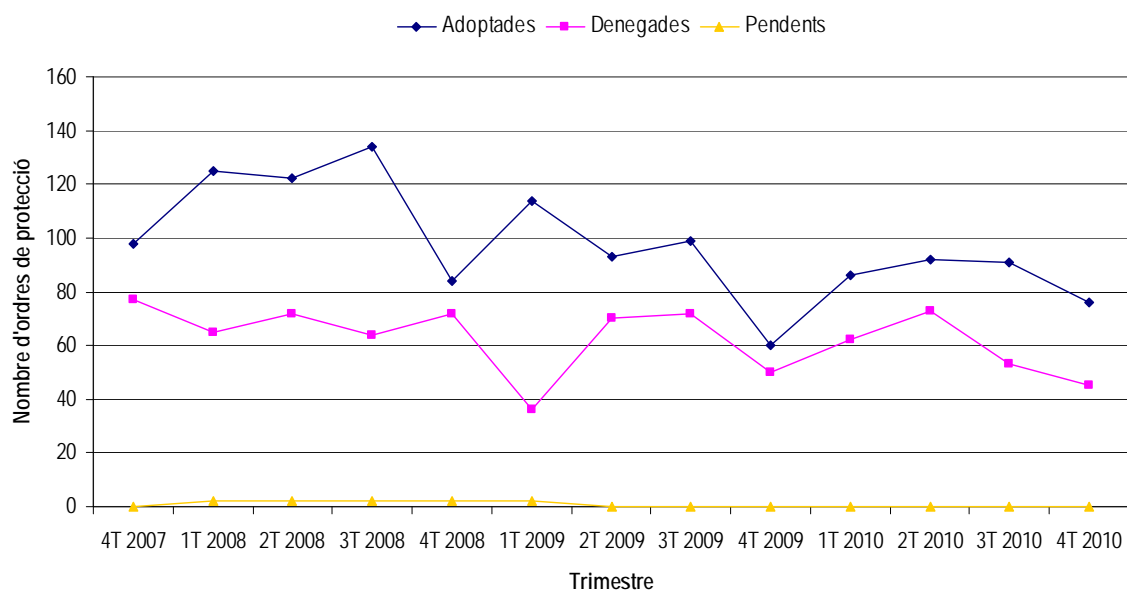
Font: OC-BL, a partir de les dades del Observatorio contra la Violencia Doméstica y de Género (CGPJ).

Taula 15: Evolució trimestral d'OP incoades segons instància. Baix Llobregat 2007-2010

Trimestre	Victima		Altres		Ministeri		D'ofici		Administració	
	n	%	n	%	n	%	n	%	n	%
3T 2007	145	99,3	0	0,0	1	0,7	0	0,0	0	0,0
4T 2007	164	93,7	2	1,1	2	1,1	7	4,0	0	0,0
1T 2008	189	98,4	2	1,0	0	0,0	1	0,5	0	0,0
2T 2008	189	97,4	0	0,0	3	1,5	2	1,0	0	0,0
3T 2008	184	92,9	2	1,0	11	5,6	1	0,5	0	0,0
4T 2008	154	98,7	2	1,3	0	0,0	0	0,0	0	0,0
1T 2009	149	99,3	0	0,0	1	0,7	0	0,0	0	0,0
2T 2009	159	97,5	1	0,6	3	1,8	0	0,0	0	0,0
3T 2009	167	97,7	0	0,0	4	2,3	0	0,0	0	0,0
4T 2009	102	92,7	0	0,0	8	7,3	0	0,0	0	0,0
1T 2010	148	100,0	0	0,0	0	0,0	0	0,0	0	0,0
2T 2010	157	95,2	1	0,6	7	4,2	0	0,0	0	0,0
3T 2010	141	97,9	0	0,0	3	2,1	0	0,0	0	0,0
4T 2010	115	95,0	0	0,0	6	5,0	0	0,0	0	0,0

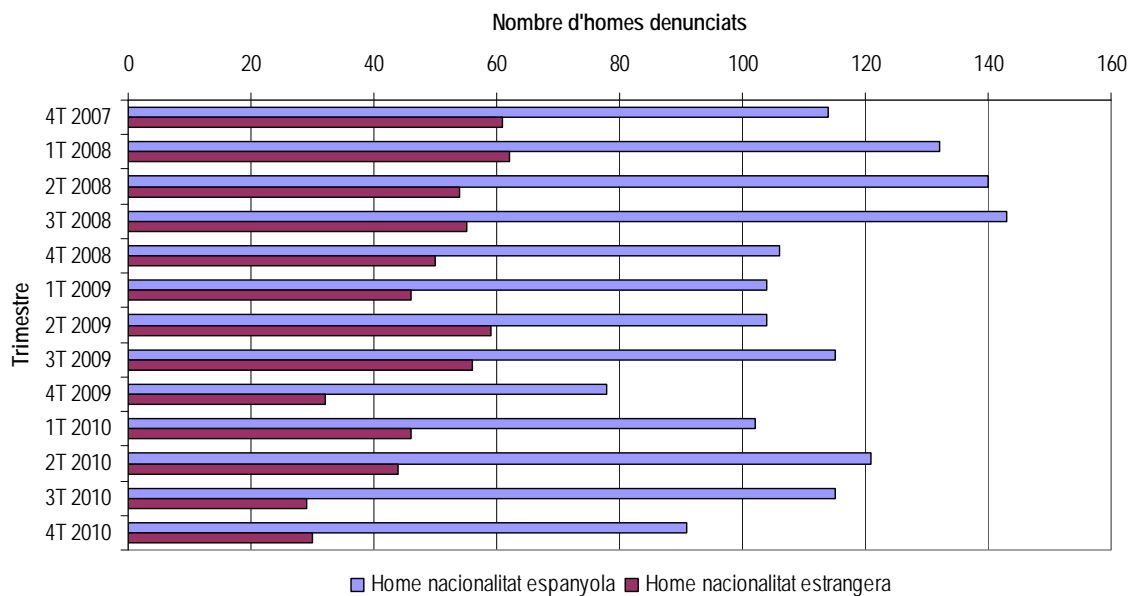
Font: OC-BL, a partir de les dades del Observatorio contra la Violencia Doméstica y de Género (CGPJ).

Gràfic 17: Evolució trimestral d'OP segons estat. Baix Llobregat 2007-2010



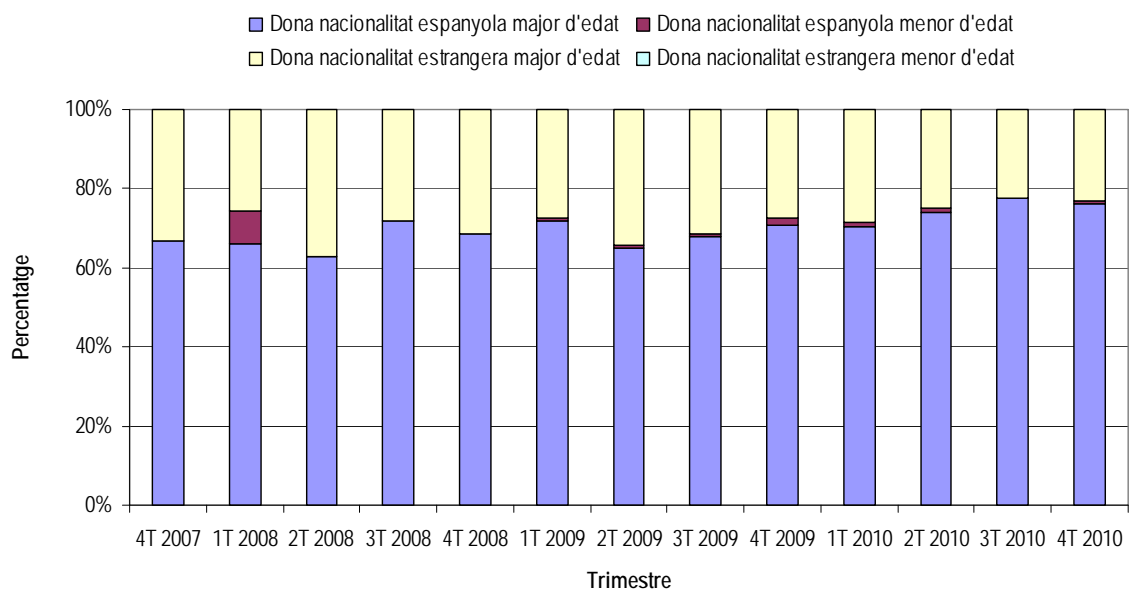
Font: OC-BL, a partir de les dades del Observatorio contra la Violencia Doméstica y de Género (CGPJ).

Gràfic 18: Evolució trimestral de les OP segons nacionalitat del denunciat. Baix Llobregat 2007-2010



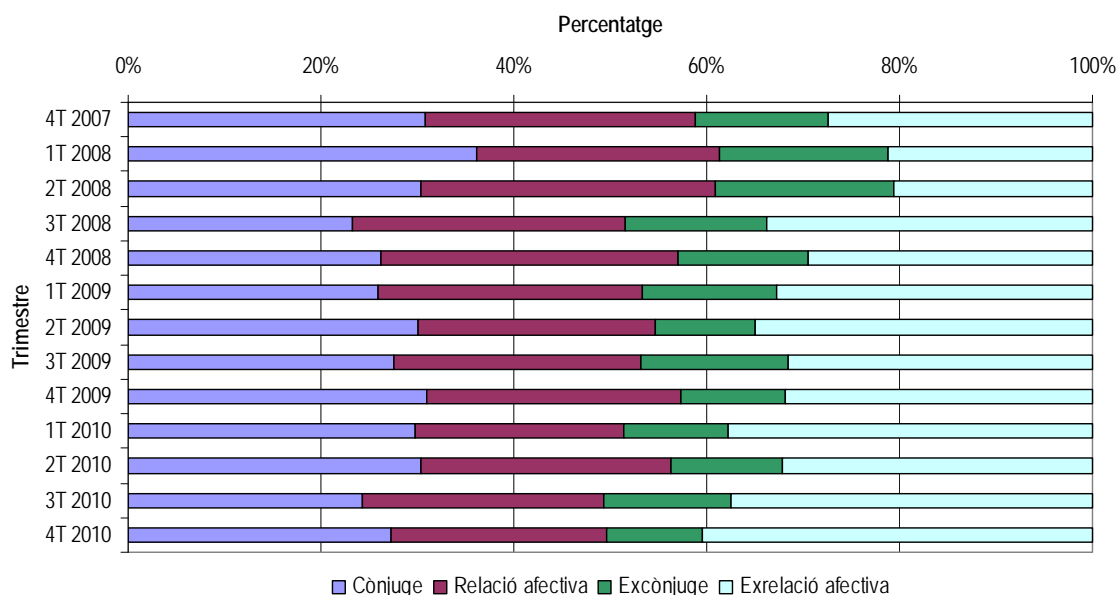
Font: OC-BL, a partir de les dades del Observatorio contra la Violencia Doméstica y de Género (CGPJ).

Gràfic 19: Evolució trimestral de les OP segons la nacionalitat i l'edat de la víctima. Baix Llobregat 2007-2010



Font: OC-BL, a partir de les dades del Observatorio contra la Violencia Doméstica y de Género (CGPJ).

Gràfic 20: Evolució trimestral de la relació amb l'agressor. Baix Llobregat 2007-2010



Font: OC-BL, a partir de les dades del Observatorio contra la Violència Domèstica y de Género (CGPJ).

6.2.- COMENTARI DE LES DADES

El quart trimestre de 2010 no supera les 400 **denúncies** trimestrals, arribant a 397. Al llarg dels trimestres, la forma majoritària d'interposar la denúncia ha estat per atestat policial de la víctima. La segona forma més utilitzada per a la interposició de denúncies varia al llarg del temps, compartint-se entre: directament per la víctima, per atestat policial directe de la policia o bé per informe de lesions.

Com a tendència general, respecte el trimestre anterior el nombre d'homes **condemnats** de nacionalitat espanyola han disminuït. No obstant, en aquest quart trimestre de 2010 el nombre de condemnats estrangers ha augmentat. Pel que fa al nombre d'**absolts** han augmentat respecte el trimestre anterior. Tant en el cas dels condemnats com dels absolts, en l'àmplia majoria dels casos el nombre d'homes de nacionalitat espanyola supera el de nacionalitat estrangera.

Les xifres registrades d'**assumpes penals d'ingrés directe** de violència de gènere i/o domèstica apunten una disminució en el nombre d'assumpes penals ingressats directament al Baix Llobregat i a Catalunya respecte el tercer trimestre de 2010.

Han augmentat les **faltes**, registrant-se, aquest trimestre, les xifres més altes d'altres faltes. Pel que fa als **delictes**, a l'inici del període estudiat la categoria de "Lesions i maltractaments" ha anat creixent en importància, arribant a ser la principal forma de delicte, tendència només trencada pel primer trimestre del 2009. Durant els últims sis trimestres aquesta categoria es manté com a majoritària.

Els **assumpes civils d'ingrés directe** presenten una evolució amb augments i disminucions pronunciades. Malgrat aquests canvis trimestrals en l'ingrés directe d'assumpes civils, cal esmentar que es manté la tendència decreixent de l'anterior trimestre al Baix Llobregat però augmenta de manera significativa a Catalunya. En relació al **tipus d'assumpes civils**, al llarg dels trimestres els principals assumpes civils són els divorcis no consensuats, la custòdia de fills menors no matrimonials no consensuats i la categoria d'altres assumpes civils.

El nombre d'**ordres de protecció** interposades durant el quart trimestre del 2010 es manté dins dels estàndards del període estudiat. Durant els trimestres observats l'ordre de protecció és majoritàriament a instància de la víctima, sent la resta de vies molt minoritàries i fins i tot absents en algun trimestre. L'evolució del nombre d'ordres de protecció adoptades i denegades semblen seguir una mateixa tendència al llarg dels trimestres, sent el nombre d'ordres de protecció adoptades sempre major que el de denegades. Durant aquest darrer trimestre, el nombre d'ordres de protecció adoptades i les ordres de protecció denegades han disminuït, en termes absoluts. El nombre d'ordres de protecció pendents es manté inexistent al llarg dels trimestres.

En tots els trimestres observats el nombre d'**homes denunciats amb OP** de nacionalitat espanyola és superior al d'homes denunciats amb nacionalitat estrangera, encara que cal destacar que el nombre de denunciats amb OP ha anat disminuït al llarg dels trimestres. El mateix passa en el cas de les víctimes, ja que el percentatge de **dones víctimes amb OP** de nacionalitat espanyola supera al de dones amb nacionalitat estrangera en tots els trimestres, sent pràcticament totes elles majors d'edat. El quart trimestre de 2010 segueix aquestes tendències.

Pel que fa al tipus de **relació amb l'agressor**, la proporció de víctimes que han estat agredides pel seu cònjuge, excònjuge, parella o exparella varia al llarg del temps. Des de 2007 més del 50% dels agressors mantenen una relació afectiva o són cònjuges de la seva víctima. Cal destacar, però, la disminució, respecte trimestres anteriors, de les víctimes agredides per les seves parelles o cònjuges. En aquest trimestre, però, el 49,6% de les víctimes havien estat agredides per les seves anteriors parelles o cònjuges.

ANNEX

ANNEX 1: PARTITS JUDICIALS DEL BAIX LLOBREGAT

Partit Judicial	Jutjats i Tribunals	Municipis	Població femenina 10**
Martorell	4	Abrebra	5.564
Nº1 de Barcelona		Castellví de Rosanes	871
		Collbató	1.968
		Esparreguera	10.773
		Martorell	12.928
		Olesa de Montserrat	11.703
		Sant Andreu de la Barca	13.176
		Sant Esteve Sesrovires	3.602
		Masquefa*	-
		TOTAL	60.585
Sant Boi de Llobregat	4	Sant Boi de Llobregat	41.501
Nº 12 de Barcelona		Sant Climent de Llobregat	1.896
		Santa Coloma de Cervelló	3.973
		Torrelles de Llobregat	2.764
		TOTAL	50.134
Sant Feliu de Llobregat	7	Cervelló	4.244
Nº 16 de Barcelona		Corbera de Llobregat	6.960
		Molins de Rei	12.405
		Pallejà	5.566
		La Palma de Cervelló	1.529
		El Papiol	1.985
		Sant Feliu de Llobregat	22.061
		Sant Joan Despí	16.487
		Sant Vicenç dels Horts	13.953
		Vallirana	7.103
		TOTAL	92.293
Cornellà de Llobregat	4	Cornellà de Llobregat	43.885
Nº 20 de Barcelona			
		TOTAL	43.885
Gavà	6	Begues	3.187
Nº 21 de Barcelona		Castelldefels	31.163
		Gavà	23.362
		Viladecans	31.973
		TOTAL	89.685
Esplugues de Llobregat	2	Esplugues de Llobregat	23.880
Nº 23 de Barcelona		Sant Just Desvern	8.325
		TOTAL	32.205
El Prat de Llobregat	4	El Prat de Llobregat	31.965
Nº25 de Barcelona			
		TOTAL	31.965

Font: OC-BL, a partir de les dades del Consejo General de los Procuradores de Tribunales, 2003. <http://www.cgpe.es/provincia>

* Masquefa no pertany a la comarca del Baix Llobregat, malgrat que es computen les dades a nivell comarcal, la qual cosa suposa una petita variació

**Font: OC-BL, a partir de les dades de l'Institut d'Estadística de Catalunya, 2010

ANNEX 2: GLOSSARI DE TERMES

ASSUMPTES PENALS: són un tipus d'assumpte judicial. Entre els assumptes penals trobem les faltes (injúries, vexació injusta...) i els delictes (homicidi, lesions i maltractaments, contra la llibertat...) (Font: Codi Penal Espanyol).

ASSUMPTES CIVILS: són un tipus d'assumpte judicial. Entre els assumptes civils més comuns en temes de gènere trobem els divorcis, els separacions o les custòdies dels fills/es.

ATESTAT POLICIAL: "L'atestat és un conjunt de diligències de caràcter preventiu, breus i ordenades, fetes per la Policia Judicial en relació amb uns fets presumptament delictius, davant els quals s'han de dur a terme les tasques per descobrir els delinqüents i recollir els efectes, els instruments o les proves del delicte. Aquest document constitueix la base per al procediment penal." [VVAA (2004): L'Atestat Policial, Manual de Consulta. Col·lecció: Manuals de Formació Municipal 9. Diputació de Barcelona].

DELICTE DE VIOLÈNCIA DOMÈSTICA: exercici habitual de violència física o psíquica per part d'una persona sobre una altra que n'és o n'ha estat cònjuge, o hi està o hi ha estat lligada de forma estable per una relació d'afectivitat anàloga, o sobre els fills propis o del cònjuge o convivent, pupils, ascendents o incapaços amb els que convisqui o que es trobin subjectes a la potestat, tutela, curatela, acolliment o guarda de fet de l'una o l'altra (Font: LexCat. Web del Dept. de Justícia de la Generalitat de Catalunya).

HOME ABSOLT: home que després d'haver estat denunciat com a agressor per la víctima de violència masclista o altres passa per un procés judicial de caire administratiu, civil o penal i el /la jutge/ssa el declara innocent i/o que no hi ha proves suficients per a condemnar-lo.

HOME CONDEMNAT: home que després d'haver estat denunciat com a agressor per la víctima de violència masclista o altres passa per un procés judicial de caire administratiu, civil o penal i el/la jutge/ssa li imposa algun tipus de càrrec i/o condemna.

INCOAR: iniciar o començar quelcom. Donar començament a un procés o expedient (Font: web de DefiniciónLegal.com).

INFORME DE LESIONS: Informe de lesions: informe mèdic redactat per un professional dels serveis sanitaris, en el qual es dona constància de les lesions sofertes per la víctima. El personal sanitari té l'obligació de donar a conèixer a la policia possibles casos de maltractaments (Font: Llei 27/2003, de 31 de juliol, reguladora de l'ordre de protecció de les víctimes de violència domèstica).

INJÚRIA: "Delicte consistent en tota expressió o acció contra l'honor, el prestigi o el crèdit de les persones. Ofensa feta al nom, a l'honor, d'altri amb paraules o amb actes" (Font: Enciclopèdia Catalana).

JUDICI DE FALTES. és un procediment senzill i ràpid per enjudiciar les infraccions penals lleus denominades faltes, que es resol mitjançant un judici davant del jutjat d'instrucció. No és obligatòria la intervenció d'advocat i procurador, per la qual cosa la persona afectada pot acudir al jutjat i defensar els seus drets i interessats personalment. El termini per interposar la denúncia és de sis mesos. Quan es denunciïn faltes relatives a la violència domèstica i alguns furtus, la policia cita les parts per al judici, que s'assenyala de forma immediata i se celebra al jutjat de guàrdia: judici immediat.

- Injúria: Imputació a algú d'un fet o qualitat en detriment de la seva fama o estima. En consideració a la seva gravetat pot ser delicte o falta.

- Vexació: Acció de maltractar, molestar, perseguir algú, perjudicar-lo o fer-lo patir.

(Font: LexCat. Web del Dept de Justícia).

ORDRE DE PROTECCIÓ: és una resolució judicial que, en els casos en què existeixin indicis fonamentats de la comissió de delictes o faltes de violència domèstica i existeixi una situació objectiva de risc per a la víctima, ordena la seva protecció mitjançant l'adopció de mesures cautelars civils i/o penals, a més d'activar les mesures d'assistència i protecció social necessàries. Entre les mesures penals trobem l'ordre d'allunyament, la prohibició de comunicació o la prohibició de tornar al lloc del delicte o residència de la víctima, entre d'altres (Font: Llei 27/2003, de 31 de juliol, reguladora de l'ordre de protecció de les víctimes de violència domèstica).

PARTIT JUDICIAL: és cadascuna de les divisions territorials que estableix l'Administració de Justícia, habitualment integrades per un o més municipis d'una mateixa província. A cada partit judicial existeix un òrgan judicial que assumeix les competències pròpies dels Jutjats de Violència contra les Dones (JVD). Per veure quin és el JVD que pertany a cada partit judicial o municipi, consulteu la pàgina web de l'Administració de Justícia: http://www10.gencat.net/pls/dji_org_just/p02.resultat_gene

VEXACIÓ: "En el codi vigent a l'estat espanyol, infracció castigada com a falta, consistent a amenaçar, perseguir, perjudicar o fer patir algú" (Font: Enciclopèdia Catalana).

VIOLÈNCIA DE GÈNERE: Violència que, com a manifestació de la discriminació, la situació de desigualtat i les relacions de poder dels homes sobre les dones, s'exerceix sobre aquestes últimes per part de qui són o hagin estat els seus cònjuges. Inclou tots els actes de violència física i psicològica, incloent-hi les agressions a la llibertat sexual, les amenaces, les coaccions o la privació arbitrària de llibertat (Font: Seguretat Social. Ministerio de Trabajo e Inmigración).