

# Informe de violència contra les dones. Partits judicials del Baix Llobregat. DADES DEL CGPJ – QUART TRIMESTRE 2011.

## Dades més destacades

### TRIMESTRALS

- En el quart trimestre de 2011 els partits judicials del Baix Llobregat van registrar **391** denúncies, el **61,1%** de les quals van ser rebudes per atestat policial amb denúncia de la víctima de violència masclista.
- El nombre d'homes **condemnats** ha estat de 26, mentre que el d'**absolts** ha estat 25.
- Durant el trimestre es van registrar **87 assumptes civils d'ingrés directe** que representaven el **8,7%** dels registrats en el conjunt de Catalunya. Els principals assumptes civils són els **divorcis no consensuats** i la **custòdia de fills menors no matrimonials no consensuats**.
- El nombre d'**assumptes penals d'ingrés directe** registrat durant el trimestre va ser de 677, representant el **10,9%** del total del conjunt de Catalunya. Es van registrar 53 **faltes** i 626 **delictes** als partits judicials del Baix Llobregat. Les **lesions i maltractaments** han estat els delictes més registrats (el 90,4% del total de delictes).
- Es van iniciar 104 **ordres de protecció**, 101 incoades a instància de la víctima de violència masclista. Més de la meitat de les ordres de protecció van ser **adoptades** (61,5%).
- La majoria dels homes **denunciats (71,2%)** són de nacionalitat espanyola. El **73,1%** de les víctimes de violència masclista a les que se'ls va activar una **ordre de protecció** eren majors d'edat i de nacionalitat espanyola.
- El 54,8% dels agressors als que s'ha aplicat una ordre de protecció havien mantingut una relació afectiva amb la víctima. 18,2% eren ex cònjuges i el 36,5% ex relació afectiva.

### EVOLUCIÓ

- Els **assumptes civils d'ingrés directe** han augmentat de manera destacada en el conjunt de Catalunya (38,3% més respecte el tercer trimestre) i en els partits judicials de la comarca (11,5% més).
- Augmenten els **assumptes penals d'ingrés directe** en els partits judicials de la comarca respecte l'anterior trimestre (7,4%) mentre en el conjunt de Catalunya disminueixen en un -8,8%.
- Disminueixen el nombre d'**ordres de protecció** interposades. Disminueix el pes de les ordres de protecció denegades.

Les dades publicades en l'informe de violència contra les dones corresponen a les dades publicades per l'[Observatorio contra la violencia doméstica y de género](#) del Consejo General del Poder Judicial. Les dades del CGPJ es publiquen trimestralment. Des del 2004 s'incorpora a les estadístiques del CGPJ els processos en matèria de violència domèstica, ordres de protecció i processos civils. Les estadístiques es publiquen trimestralment desglossades per Tribunals Superiors de Justícia, províncies i partits judicials.

Al final del document trobareu el glossari de conceptes i el detall dels municipis que comprenen els partits judicials del Baix Llobregat.

**DENÚNCIES I RENÚNCIES** Per a major informació consulteu el glossari de termes ([Annex 2](#))

Taula 1. Nombre de denúncies i renúncies. Baix Llobregat. 4rt trimestre 2011.

	Denúncies rebudes	Renúncies al procés	Ràtio renúncies/ denúncies
<b>Partits Judicials</b>			
Martorell	45	0	0,00
Sant Boi de Llobregat	38	0	0,00
Sant Feliu de Llobregat	78	17	0,22
Cornellà de Llobregat	58	11	0,19
Gavà	99	7	0,07
Esplugues de Llobregat	8	0	0,00
El Prat de Llobregat	65	7	0,11
<b>Baix Llobregat</b>	<b>391</b>	<b>42</b>	<b>0,08</b>
Catalunya	4.506	418	0,14
Espanya	32.492	3.577	0,11

Font: OC-BL, a partir de les dades del Observatorio contra la Violencia Doméstica y de Género (CGPJ).

Taula 2. Tipus de denúncies rebudes. Baix Llobregat. 4rt trimestre 2011.

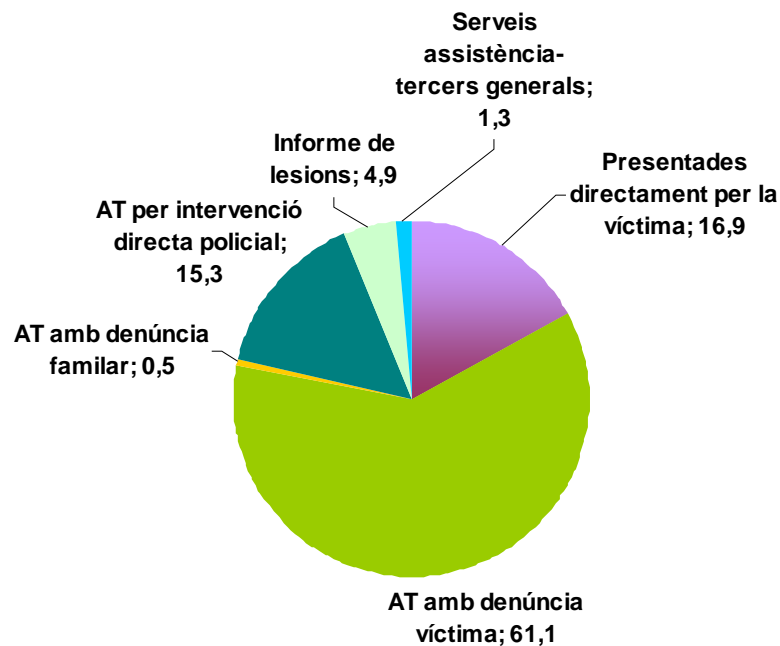
Partits Judicials	Presentades directament per la víctima*	Presentades directament per familiars*	AT** amb denúncia víctima	AT** amb denúncia familiar	AT** per intervenció directa policial	Informe de lesions	Serveis assistència-tercers generals
Martorell	5	0	32	0	5	0	3
Sant Boi de Llobregat	0	0	28	0	0	10	0
Sant Feliu de Llobregat	3	0	75	0	0	0	0
Cornellà de Llobregat	58	0	0	0	0	0	0
Gavà	0	0	85	0	3	9	2
Esplugues de Llobregat	0	0	8	0	0	0	0
El Prat de Llobregat	0	0	11	2	52	0	0
<b>Baix Llobregat</b>	<b>66</b>	<b>0</b>	<b>239</b>	<b>2</b>	<b>60</b>	<b>19</b>	<b>5</b>
Catalunya	418	3	2.953	34	744	321	33
Espanya	2.880	203	20.688	262	4.451	3.667	341

\*Presentades directament al Jutjat de Guàrdia

\*\*AT: Atestat Policial

Font: OC-BL, a partir de les dades del Observatorio contra la Violencia Doméstica y de Género (CGPJ).

Gràfic 1. Distribució de denúncies segons tipus de recepció. Baix Llobregat. 4rt trimestre 2011.



Font: OC-BL a partir de les dades del Observatorio contra la Violencia Doméstica y de Género (CGPJ).

Taula 3. Nombre d'homes condemnats i absolts segons nacionalitat. Baix Llobregat. 4rt trimestre 2011.

Partits Judicials	Condemnats		Absolts	
	Nacionalitat espanyola	Nacionalitat estrangera	Nacionalitat espanyola	Nacionalitat estrangera
Martorell	1	0	2	0
Sant Boi de Llobregat	2	0	5	0
Sant Feliu de Llobregat	3	0	8	0
Cornellà de Llobregat	3	1	2	2
Gavà	9	3	3	1
Esplugues de Llobregat	1	1	1	0
El Prat de Llobregat	1	1	1	0
<b>Baix Llobregat</b>	<b>20</b>	<b>6</b>	<b>22</b>	<b>3</b>
Catalunya	224	108	164	51
Espanya	2.516	1.137	994	232

Font: OC-BL, a partir de les dades del Observatorio contra la Violencia Doméstica y de Género (CGPJ).

**ASSUMPTES CIVILS.** Per a major informació consulteu el glossari de termes ([Annex 2](#))

**Taula 4. Tipus d'assumptes civils ingressats als Jutjats de Violència contra les Dones. Baix Llobregat. 4rt trimestre 2011.**

	Divorcis consensuats	Divorcis NO consensuats	Separacions mutu acord	Separacions contencioses	Modificació mesures consensuades	Modificació mesures NO consensuades	Custòdia fills menors NO matrimonials consensuats	Custòdia fills menors NO matrimonials NO consensuats	Altres	Total
<b>Partits Judicials</b>										
Martorell	0	1	0	0	0	0	1	1	2	5
Sant Boi de Llobregat	1	1	0	0	0	0	0	1	1	4
Sant Feliu de Llobregat	1	7	0	0	0	1	0	5	10	24
Cornellà de Llobregat	0	3	0	1	0	1	0	5	2	12
Gavà	0	12	0	1	0	2	0	6	14	35
Esplugues de Llobregat	0	0	0	0	0	0	0	1	1	2
El Prat de Llobregat	0	3	0	0	0	2	0	0	0	5
<b>Baix Llobregat</b>	<b>2</b>	<b>27</b>	<b>0</b>	<b>2</b>	<b>0</b>	<b>6</b>	<b>1</b>	<b>19</b>	<b>30</b>	<b>87</b>
Catalunya	34	254	3	16	14	73	12	172	418	996
Espanya	132	1.436	30	76	44	410	79	856	453	3.516

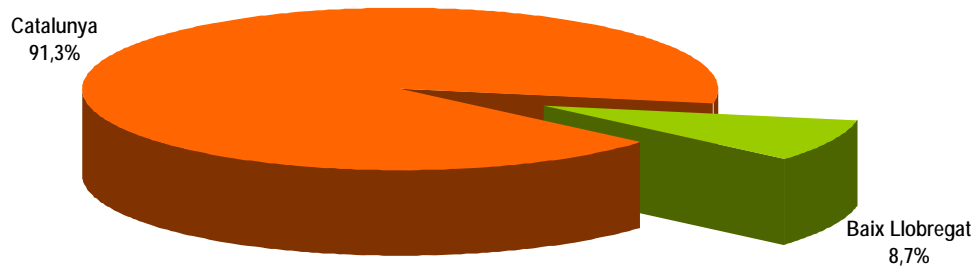
Font: OC-BL, a partir de les dades del Observatorio contra la Violencia Doméstica y de Género (CGPJ).

**Taula 5. Assumptes civils segons tipus de procés. Baix Llobregat. 4rt trimestre 2011.**

	Ingressats directament	Ingressats procedents d'altres òrgans	Reoberts	Resultats	Pendents de finalitzar
<b>Partits Judicials</b>					
Martorell	5	0	0	6	16
Sant Boi de Llobregat	4	0	0	2	9
Sant Feliu de Llobregat	24	0	0	18	50
Cornellà de Llobregat	12	1	0	17	8
Gavà	35	0	0	32	47
Esplugues de Llobregat	2	0	0	4	6
El Prat de Llobregat	5	0	0	7	11
<b>Baix Llobregat</b>	<b>87</b>	<b>1</b>	<b>0</b>	<b>86</b>	<b>147</b>
Catalunya	996	12	0	984	1.778
Espanya	4.822	168	0	5.351	9.932

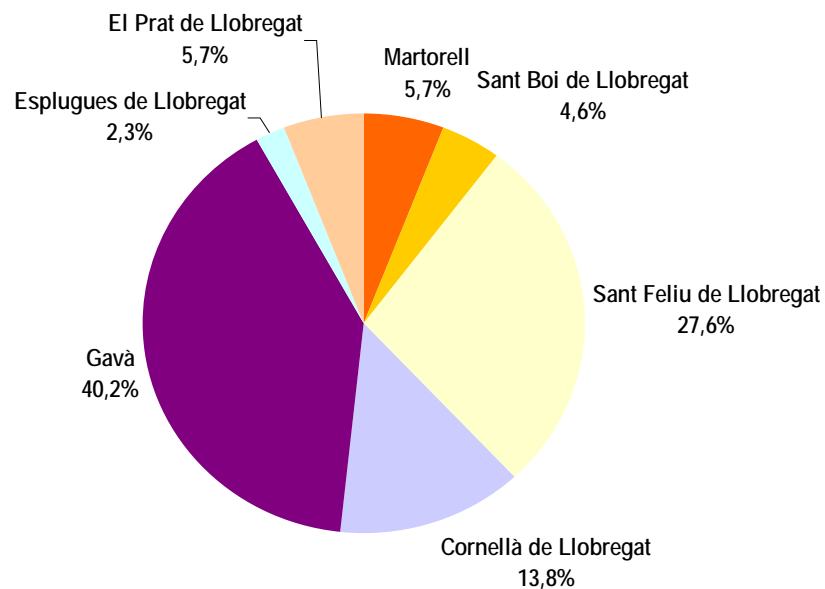
Font: OC-BL, a partir de les dades del Observatorio contra la Violencia Doméstica y de Género (CGPJ).

Gràfic 2. Assumptes civils ingressats directament al Baix Llobregat en relació a la resta de Catalunya. 4rt trimestre 2011.



Font: OC-BL a partir de les dades del Observatorio contra la Violencia Doméstica y de Género (CGPJ).

Gràfic 3. Distribució d'assumptes civils ingressats directament per partits judicials del Baix Llobregat. 4rt trimestre 2011.



Font: OC-BL a partir de les dades del Observatorio contra la Violencia Doméstica y de Género (CGPJ).

**ASSUMPTES PENALS.** Per a major informació consulteu el glossari de termes [\(Annex 2\)](#)

**Taula 6. Assumptes penals segons tipus de procés. Baix Llobregat. 4rt trimestre de 2011.**

Partits Judicials	Ingressats directament	Ingressats procedents d'altres òrgans	Reoberts	Resultats	Pendents de finalitzar
Martorell	93	0	0	52	202
Sant Boi de Llobregat	95	0	0	87	31
Sant Feliu de Llobregat	138	7	0	120	109
Cornellà de Llobregat	115	0	0	106	78
Gavà	136	0	0	152	100
Esplugues de Llobregat	32	0	0	19	46
El Prat de Llobregat	68	0	0	104	46
<b>BAIX LLOBREGAT</b>	<b>677</b>	<b>7</b>	<b>0</b>	<b>640</b>	<b>612</b>
Catalunya	6.207	517	25	6.856	5.454
Espanya	41.132	5.763	333	48.763	37.929

Font: OC-BL, a partir de les dades del Observatorio contra la Violència Domèstica y de Género (CGPJ).

**Taula 7. Tipus de faltes ingressades als Jutjats de Violència contra les Dones. Baix Llobregat. 4rt trimestre de 2011.**

Partits Judicials	Injúries	Vexació injusta	Altres	Total
Martorell	2	1	3	6
Sant Boi de Llobregat	2	4	0	6
Sant Feliu de Llobregat	7	4	4	15
Cornellà de Llobregat	10	4	0	14
Gavà	4	4	3	11
Esplugues de Llobregat	0	0	1	1
El Prat de Llobregat	0	0	0	0
<b>Baix Llobregat</b>	<b>25</b>	<b>17</b>	<b>11</b>	<b>53</b>
Catalunya	416	240	91	85
Espanya	1.206	1.081	404	2.691

Font: OC-BL, a partir de les dades del Observatorio contra la Violència Domèstica y de Género (CGPJ).

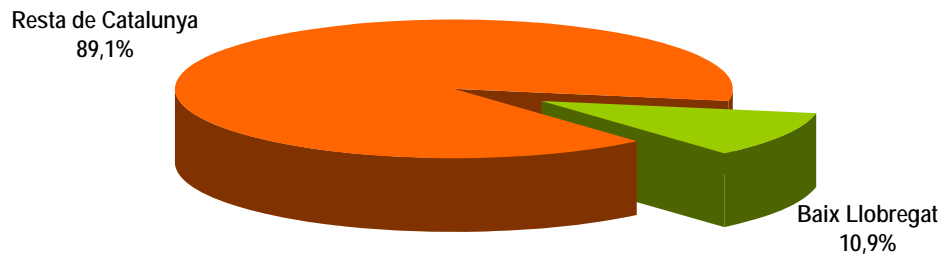
**Taula 8. Tipus de delictes ingressats als Jutjats de Violència contra les Dones. Baix Llobregat. 4rt trimestre de 2011.**

Partits Judicials	Homicidi	Lesions i maltractament*	Contra la llibertat	Contra la llibertat sexual	Contra la integritat moral	Trencament de penes	Trencament de mesures	Altres	Total
Martorell	0	69	8	0	1	4	1	0	83
Sant Boi de Llobregat	0	47	0	0	0	0	0	0	47
Sant Feliu de Llobregat	0	78	0	0	0	0	0	0	78
Cornellà de Llobregat	0	58	0	0	0	0	0	0	58
Gavà	0	253	17	1	2	2	7	5	287
Esplugues de Llobregat	0	8	0	0	0	0	0	0	8
El Prat de Llobregat	0	53	5	0	1	1	0	5	65
<b>Baix Llobregat</b>	<b>0</b>	<b>566</b>	<b>30</b>	<b>1</b>	<b>4</b>	<b>7</b>	<b>8</b>	<b>10</b>	<b>626</b>
Catalunya	5	4.508	493	51	138	82	142	220	5.639
Espanya	24	26.111	3.207	188	798	524	894	1.854	33.936

\* Suma del nombre de delictes de lesions i maltractaments contemplats als articles 153, 173, 148 i següents del Codi Penal.

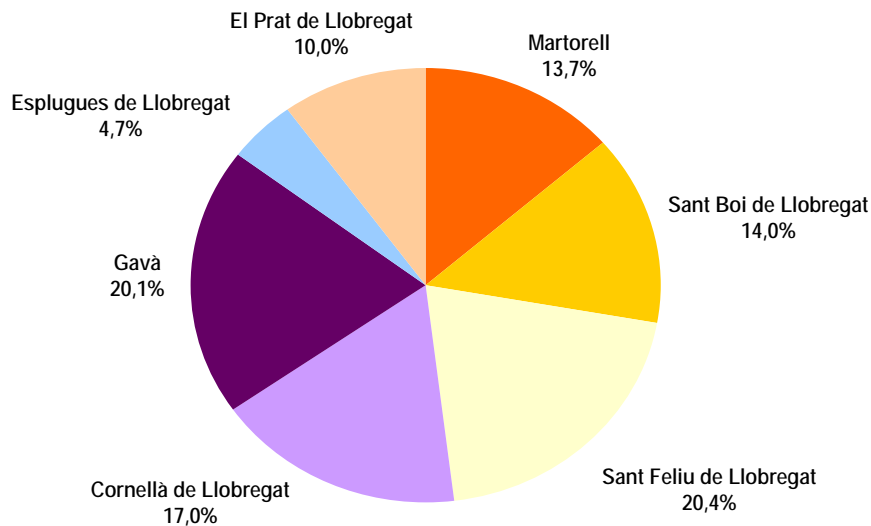
Font: OC-BL, a partir de les dades del Observatorio contra la Violència Domèstica y de Género (CGPJ).

Gràfic 4. Assumptes penals ingressats directament al Baix Llobregat en relació a la resta de Catalunya. 4rt trimestre 2011.



Font: OC-BL a partir de les dades del Observatorio contra la Violencia Doméstica y de Género (CGPJ).

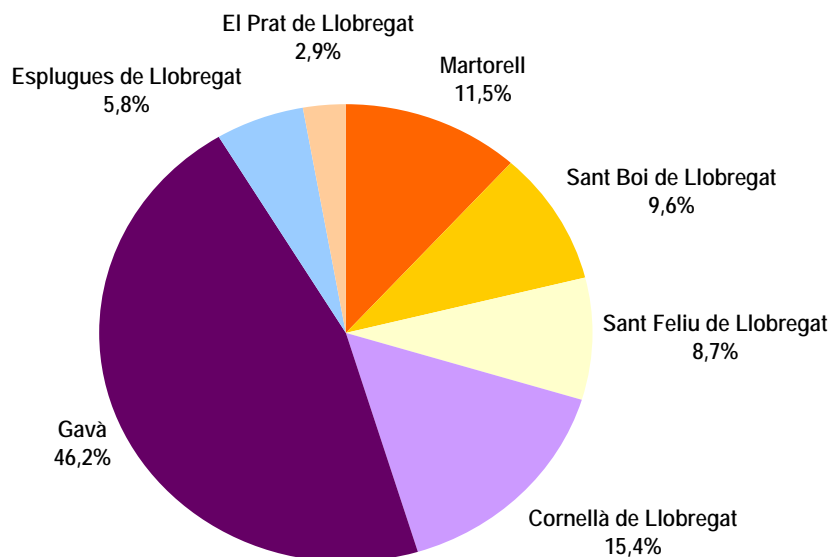
Gràfic 5. Distribució d'assumptes penals ingressats directament per partits judicials del Baix Llobregat. 4rt trimestre 2011.



Font: OC-BL a partir de les dades del Observatorio contra la Violencia Doméstica y de Género (CGPJ)

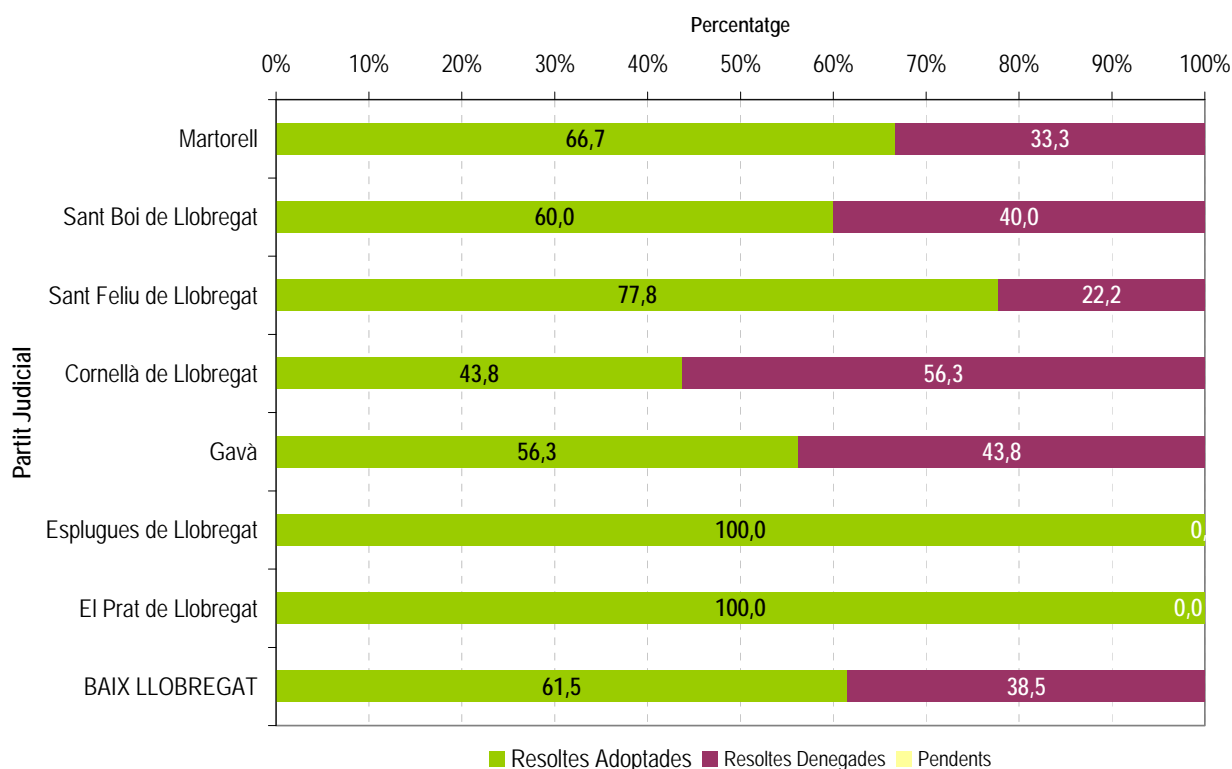
**ORDRES DE PROTECCIÓ.** Per a major informació consulteu el glossari de termes ([Annex 2](#))

Gràfic 6. Distribució de les ordres de protecció incoades per partits judicials del Baix Llobregat. 4rt trimestre 2011.



Font: OC-BL a partir de les dades del Observatorio contra la Violencia Doméstica y de Género (CGPJ).

Gràfic 7. Distribució de les OP segons estat i partits judicials del Baix Llobregat. 4rt trimestre 2011.



Font: OC-BL a partir de les dades del Observatorio contra la Violencia Doméstica y de Género (CGPJ).



Taula 9. Ordres de protecció incoades segons instància. Baix Llobregat. 4rt trimestre de 2011.

Ordres de Protecció incoades a instància de:

	Víctima	Altres persones	Ministeri Fiscal	D'ofici	Administració	Total
<b>Partits Judicials</b>						
Martorell	12	0	0	0	0	12
Sant Boi de Llobregat	10	0	0	0	0	10
Sant Feliu de Llobregat	9	0	0	0	0	9
Cornellà de Llobregat	16	0	0	0	0	16
Gavà	45	0	3	0	0	48
Esplugues de Llobregat	6	0	0	0	0	6
El Prat de Llobregat	3	0	0	0	0	3
<b>Baix Llobregat</b>	<b>101</b>	<b>0</b>	<b>3</b>	<b>0</b>	<b>0</b>	<b>104</b>
Catalunya	1.406	6	28	4	0	1.444
Espanya	8.248	43	399	103	4	8.797

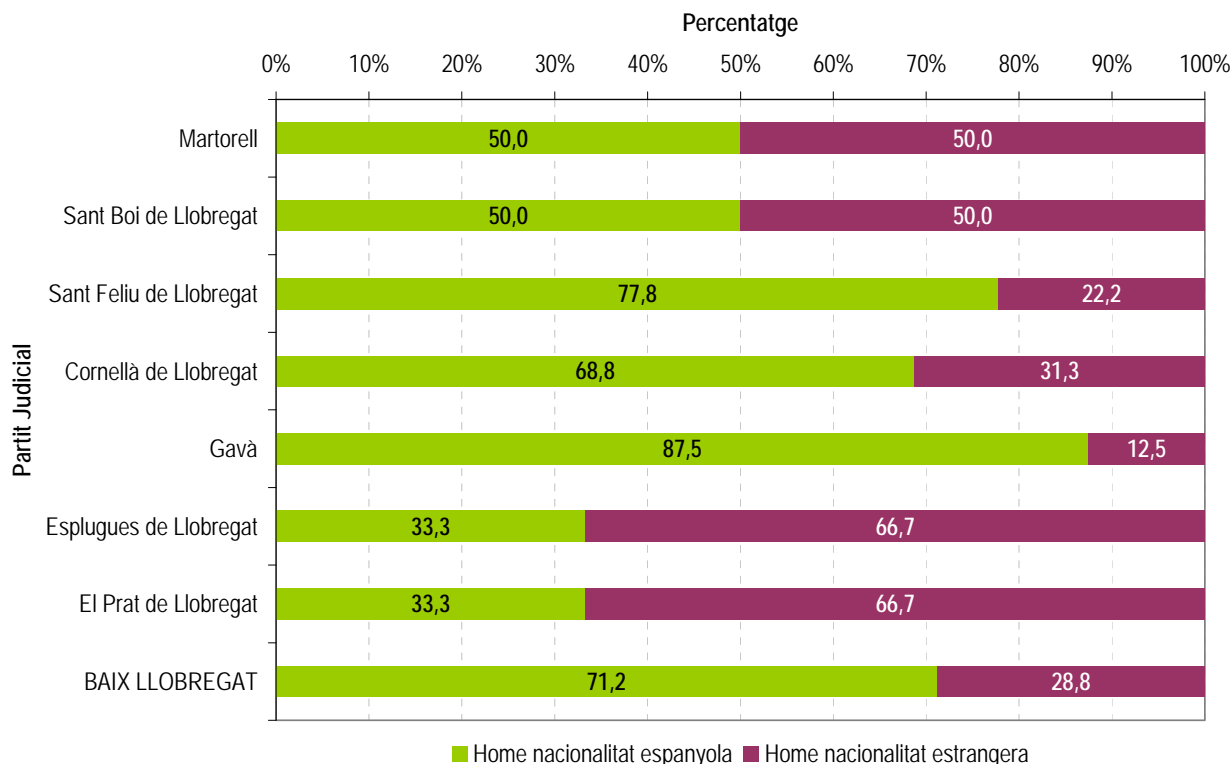
Font: OC-BL, a partir de les dades del Observatorio contra la Violencia Doméstica y de Género (CGPJ).

Taula 10.OP segons denunciat i nacionalitat. Baix Llobregat. 4rt trimestre de 2011.

	Denunciat: Home nacionalitat espanyola	Denunciat: Home nacionalitat estrangera	Total
<b>Partits Judicials</b>			
Martorell	6	6	12
Sant Boi de Llobregat	5	5	10
Sant Feliu de Llobregat	7	2	9
Cornellà de Llobregat	11	5	16
Gavà	42	6	48
Esplugues de Llobregat	2	4	6
El Prat de Llobregat	1	2	3
<b>Baix Llobregat</b>	<b>74</b>	<b>30</b>	<b>104</b>
Catalunya	899	545	1.444
Espanya	5.883	2.915	8.798

Font: OC-BL, a partir de les dades del Observatorio contra la Violencia Doméstica y de Género (CGPJ).

Gràfic 8. Distribució de les OP segons denunciat, nacionalitat i partits judicials del Baix Llobregat. 4rt trimestre 2011.



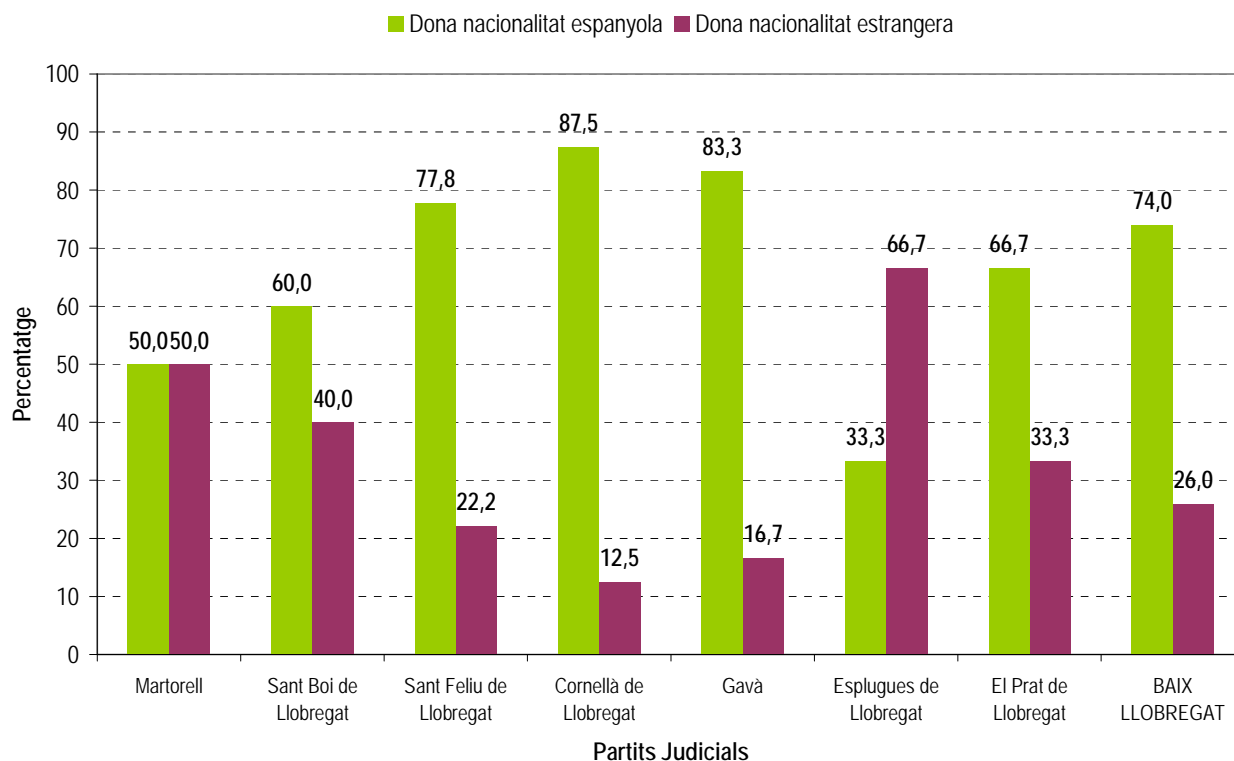
Font: OC-BL a partir de les dades del Observatorio contra la Violencia Doméstica y de Género (CGPJ).

Taula 11. OP segons víctima, nacionalitat i edat. Baix Llobregat. 4rt trimestre de 2011.

Partits Judicials	Victima: Dona	Victima: Dona	Victima: Dona	Victima: Dona	Total
	nacionalitat espanyola major d'edat	nacionalitat espanyola menor d'edat	nacionalitat estrangera major d'edat	nacionalitat estrangera menor d'edat	
Martorell	6	0	4	2	12
Sant Boi de Llobregat	6	0	4	0	10
Sant Feliu de Llobregat	7	0	2	0	9
Cornellà de Llobregat	13	1	2	0	16
Gavà	40	0	8	0	48
Esplugues de Llobregat	2	0	4	0	6
El Prat de Llobregat	2	0	1	0	3
<b>Baix Llobregat</b>	<b>76</b>	<b>1</b>	<b>25</b>	<b>2</b>	<b>104</b>
Catalunya	873	26	536	9	1.444
Espanya	5.613	149	2.927	109	8.798

Font: OC-BL, a partir de les dades del Observatorio contra la Violencia Doméstica y de Género (CGPJ).

Gràfic 9. Distribució de les OP segons víctima i nacionalitat per partits judicials del Baix Llobregat. 4rt trimestre 2011.



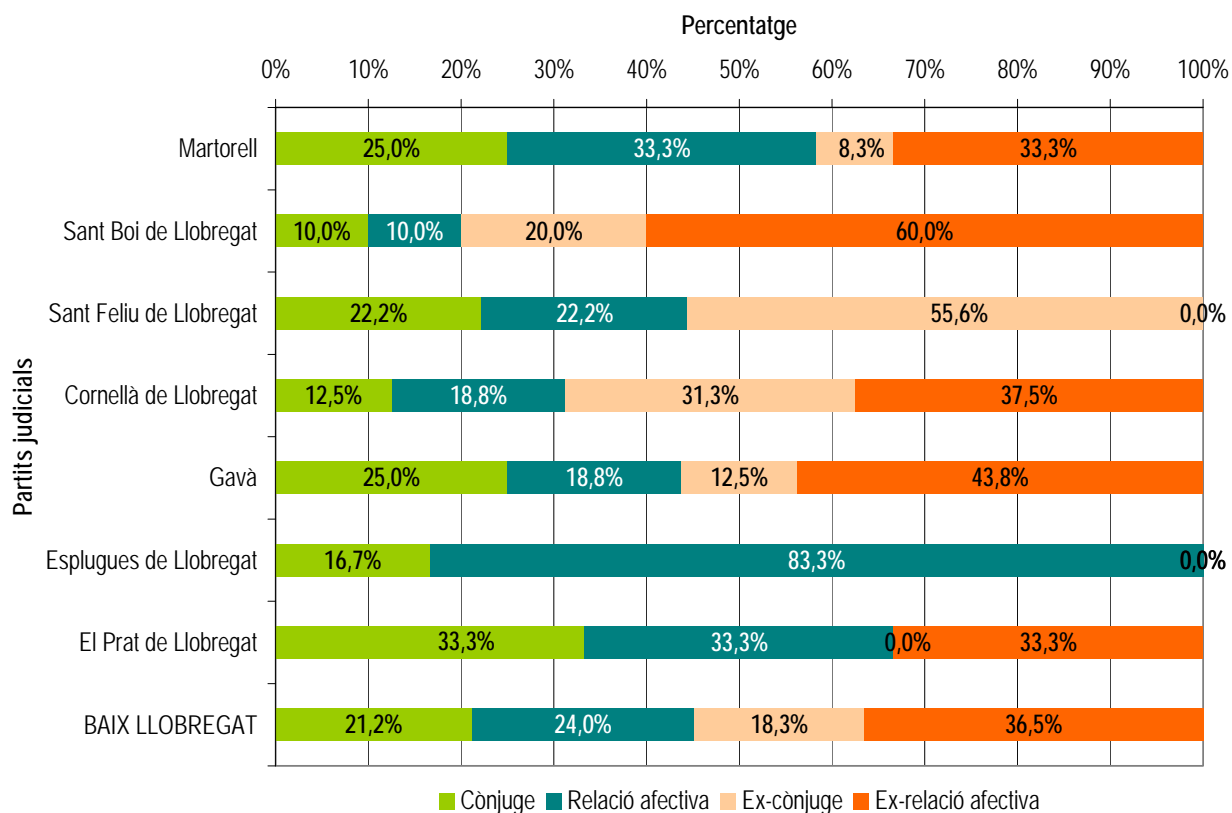
Font: OC-BL a partir de les dades del Observatorio contra la Violencia Doméstica y de Género (CGPJ).

Taula 12. OP segons tipus de relació amb l'agressor. 4rt trimestre de 2011.

Partits Judicials	Cònjuge	Ex-cònjuge	Relació afectiva	Ex-relació afectiva	Total
Martorell	3	1	4	4	12
Sant Boi de Llobregat	1	2	1	6	10
Sant Feliu de Llobregat	2	5	2	0	9
Cornellà de Llobregat	2	5	3	6	16
Gavà	12	6	9	21	48
Esplugues de Llobregat	1	0	5	0	6
El Prat de Llobregat	1	0	1	1	3
<b>Baix Llobregat</b>	<b>22</b>	<b>19</b>	<b>25</b>	<b>38</b>	<b>104</b>
Catalunya	384	192	391	477	1.444
Espanya	2.488	1.022	2.753	2.705	8.968

Font: OC-BL, a partir de les dades del Observatorio contra la Violencia Doméstica y de Género (CGPJ).

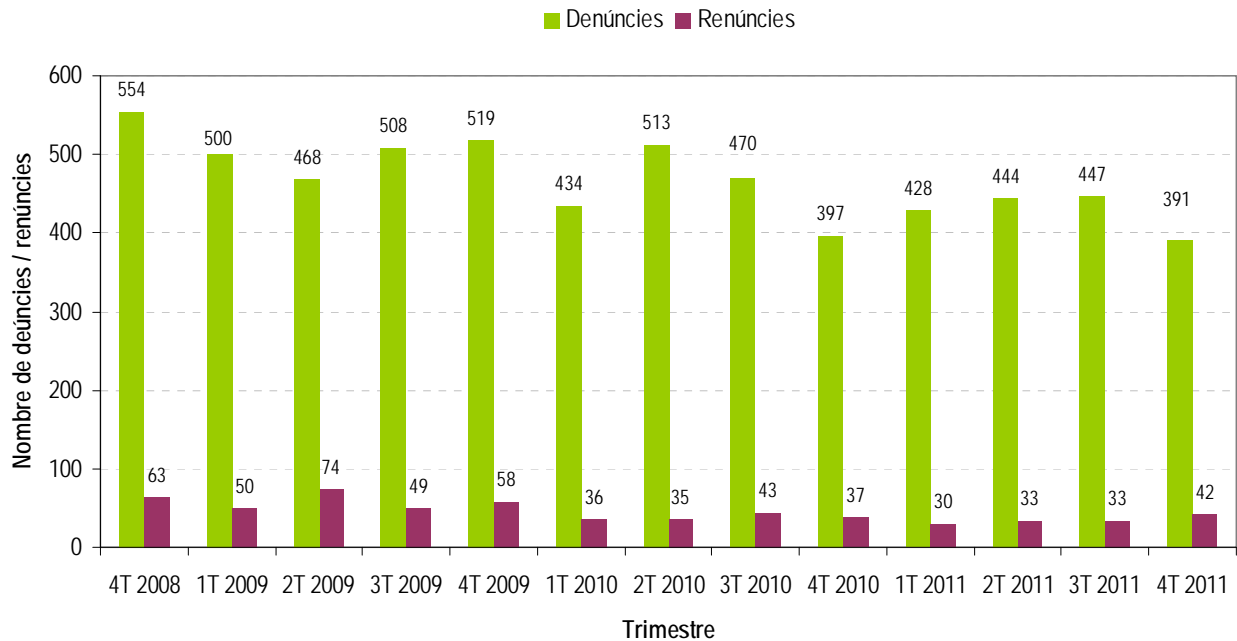
Gràfic 10. Distribució de les OP segons tipus de relació amb l'agressor per partits judicials del Baix Llobregat. 4rt trimestre 2011.



Font: OC-BL a partir de les dades del Observatorio contra la Violencia Doméstica y de Género (CGPJ).

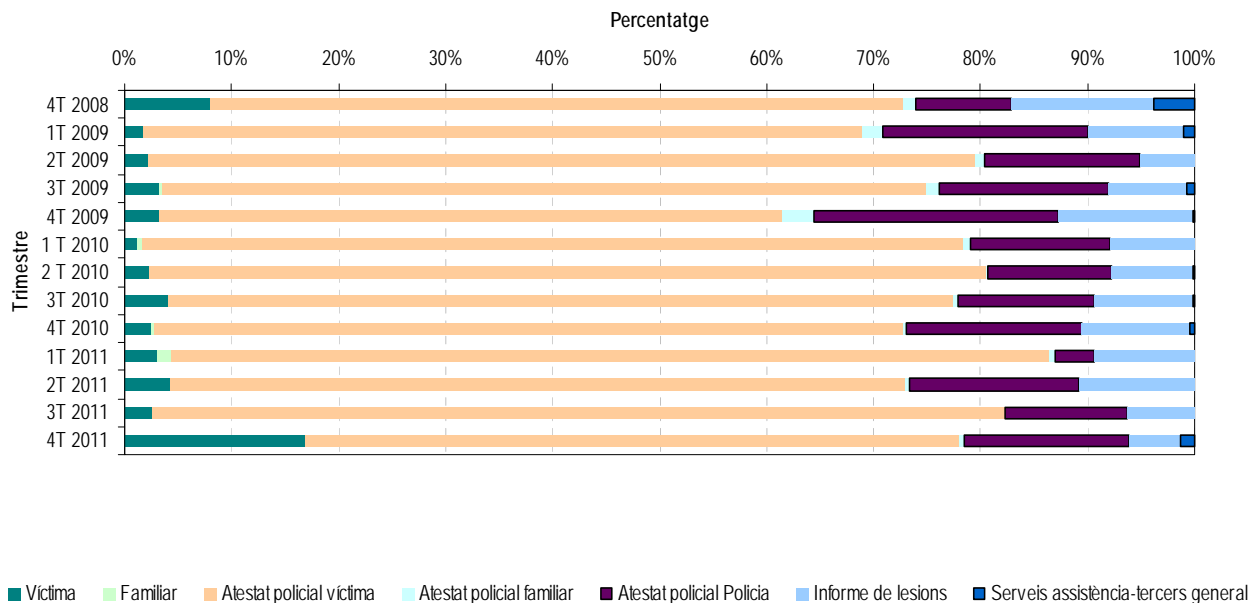
## Evolució 2008-2011

Gràfic 11. Evolució trimestral denúncies i renúncies. Baix Llobregat 2008-2011.



Font: OC-BL a partir de les dades del Observatorio contra la Violencia Doméstica y de Género (CGPJ).

Gràfic 12. Evolució trimestral tipus de denúncies. Baix Llobregat 2008-2011.



Font: OC-BL a partir de les dades del Observatorio contra la Violencia Doméstica y de Género (CGPJ).

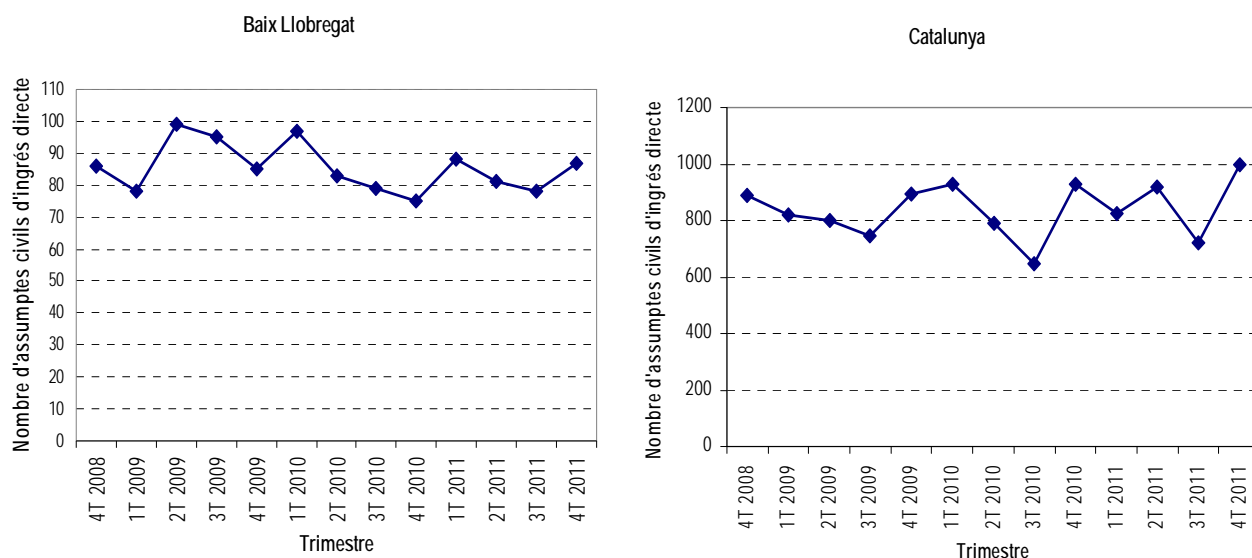
Taula 13. Evolució trimestral nombre de condemnats i absolts. Baix Llobregat 2008-2011.

Condemnats i absolts per nacionalitat:

Trimestre	Condemnat nacionalitat espanyola		Condemnat nacionalitat estrangera		Absolt nacionalitat espanyola		Absolt nacionalitat estrangera	
	n	%	n	%	n	%	n	%
2T 2008	30	63,8	17	36,2	50	74,6	17	25,4
3T 2008	39	68,4	18	31,6	25	80,6	6	19,4
4T 2008	19	73,1	7	26,9	28	87,5	4	12,5
1T 2009	52	86,7	8	13,3	17	94,4	1	5,6
2T 2009	29	74,4	10	25,6	23	82,1	5	17,9
3T 2009	37	82,2	8	17,8	12	75,0	4	25,0
4T 2009	36	76,6	11	23,4	22	73,3	8	26,7
1T 2010	26	72,2	10	27,8	20	95,2	1	4,8
2T 2010	27	65,9	14	34,1	39	81,3	9	18,8
3T 2010	39	83,0	8	17,0	13	76,5	4	23,5
4T 2010	23	59,0	16	41,0	23	74,2	8	25,8
1T 2011	32	76,2	10	23,8	20	80,0	5	20,0
2T 2011	29	74,4	10	25,6	32	86,5	5	13,5
3T 2011	29	82,9	6	17,1	16	80,0	4	20,0
4T 2011	20	76,9	6	23,1	22	88,0	3	12,0

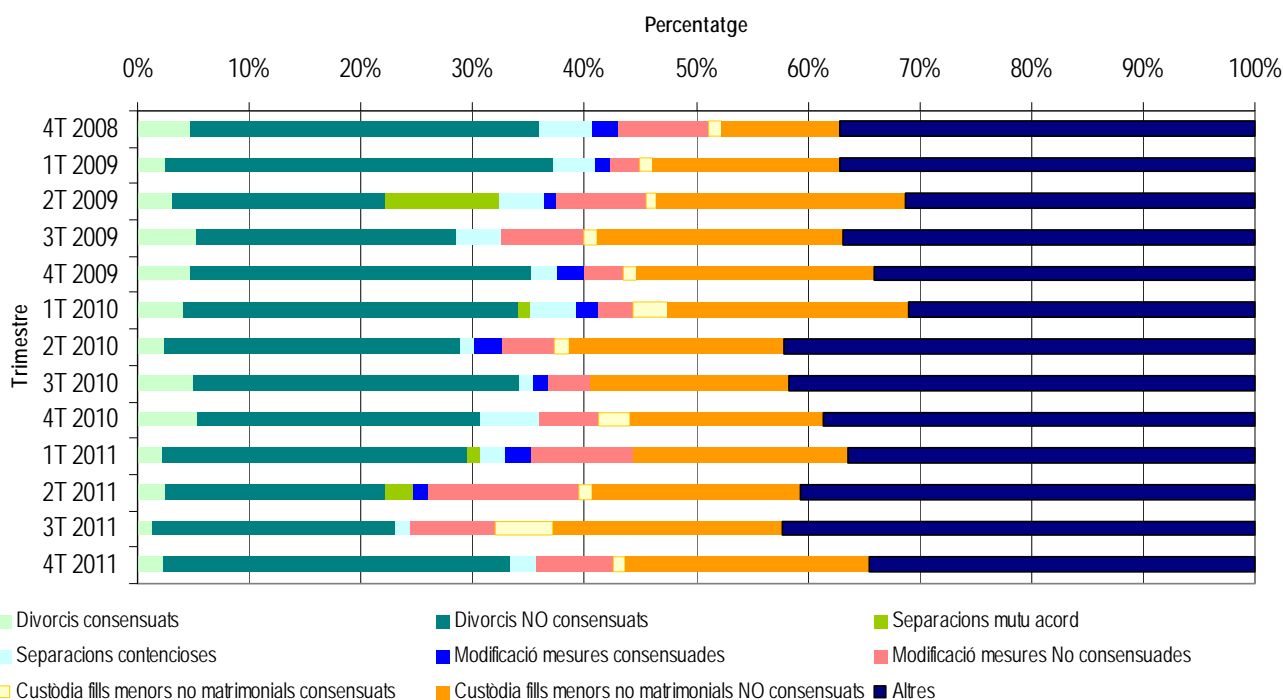
Font: OC-BL a partir de les dades del Observatorio contra la Violencia Doméstica y de Género (CGPJ).

Gràfic 13. Evolució trimestral d'assumples civils. Baix Llobregat 2008-2011.



Font: OC-BL a partir de les dades del Observatorio contra la Violencia Doméstica y de Género (CGPJ).

Gràfic 14. Evolució trimestral d'assumptes civils segons tipologia. Baix Llobregat 2008-2011.



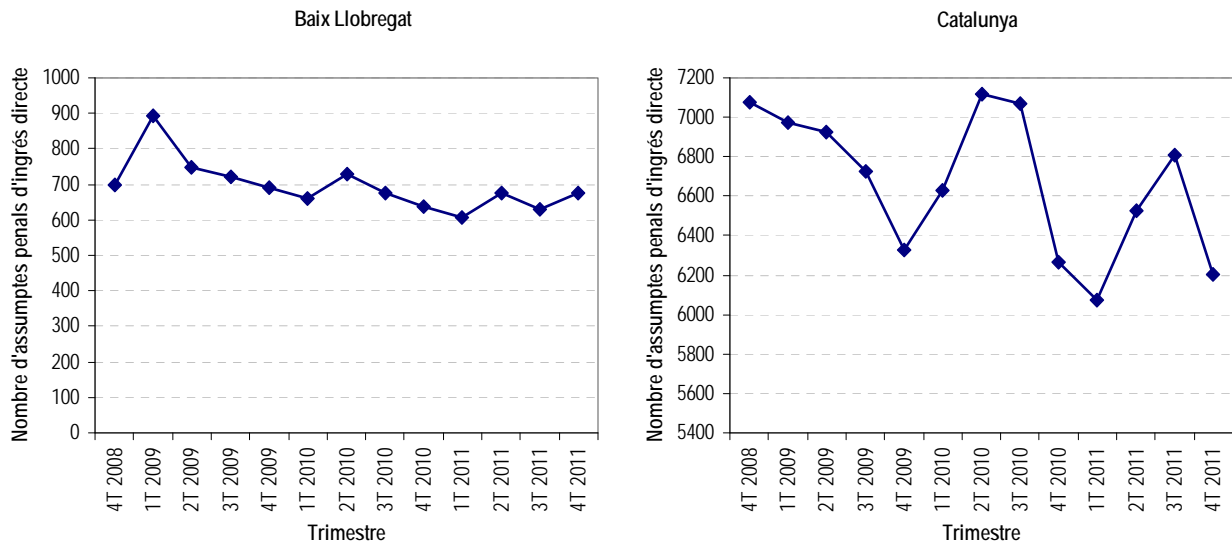
Font: OC-BL a partir de les dades del Observatorio contra la Violència Doméstica y de Género (CGPJ).

Taula 14. Evolució trimestral nombre de condemnats i absolts. Baix Llobregat 2008-2011.

Trimestre	Tipus de faltes:					
	Injúries		Vexació		Altres faltes	
	n	%	n	%	n	%
1T 2008	18	42,9	13	31,0	11	26,2
2T 2008	13	33,3	15	38,5	11	28,2
3T 2008	22	44,0	17	34,0	11	22,0
4T 2008	12	25,5	11	23,4	24	51,1
1T 2009	11	28,2	9	23,1	19	48,7
2T 2009	16	34,8	8	17,4	22	47,8
3T 2009	18	36,0	8	16,0	24	48,0
4T 2009	18	38,3	11	23,4	18	38,3
1T 2010	17	34,0	18	36,0	15	30,0
2T 2010	28	51,9	11	20,4	15	27,8
3T 2010	27	65,9	8	19,5	6	14,6
4T 2010	19	29,7	16	25,0	29	45,3
1T 2011	19	50,0	16	42,1	3	7,9
2T 2011	30	50,8	7	11,9	22	37,3
3T 2011	25	51,0	13	26,5	11	22,4
4T 2011	25	47,2	17	32,1	11	20,8

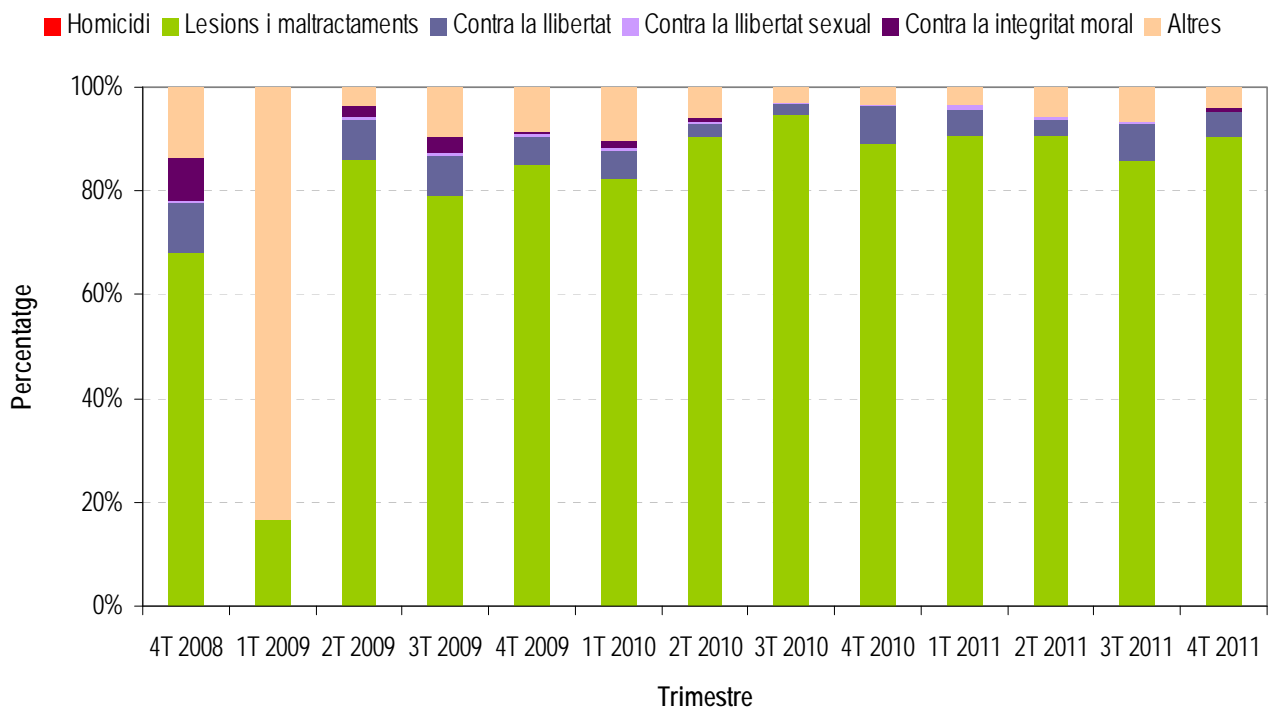
Font: OC-BL a partir de les dades del Observatorio contra la Violència Doméstica y de Género (CGPJ).

Gràfic 15. Evolució trimestral d'assumpes penals. Baix Llobregat 2008-2011.



Font: OC-BL a partir de les dades del Observatorio contra la Violencia Doméstica y de Género (CGPJ).

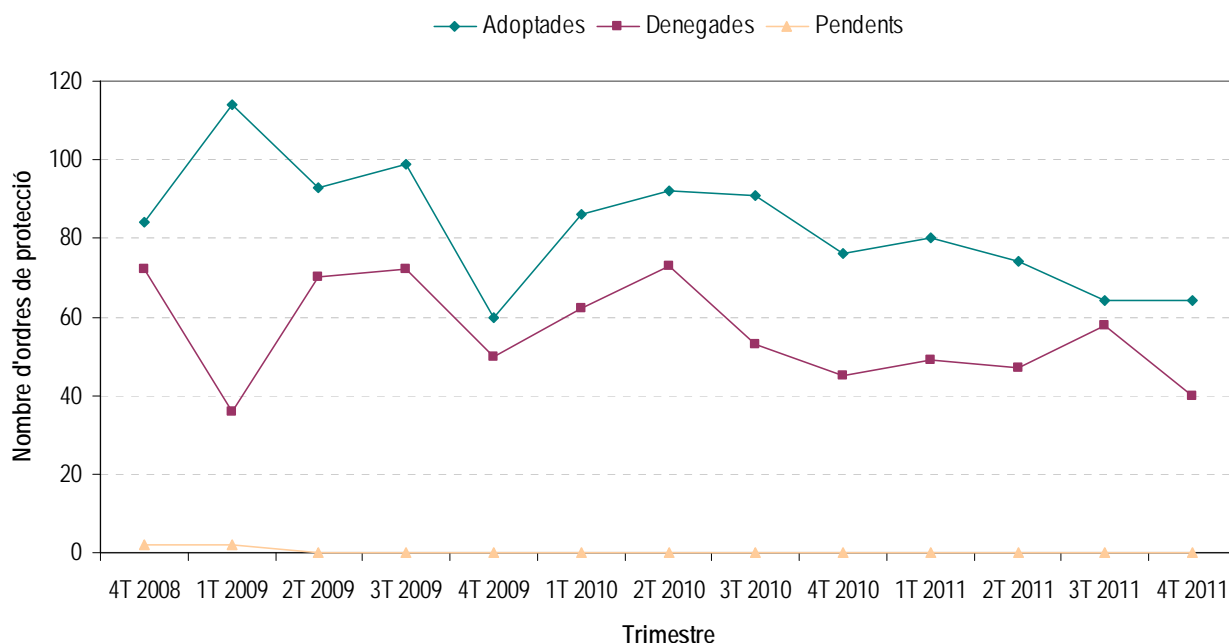
Gràfic 16. Evolució trimestral d'assumpes penals segons tipologia. Baix Llobregat 2008-2011.



Font: OC-BL a partir de les dades del Observatorio contra la Violencia Doméstica y de Género (CGPJ).



Gràfic 17. Evolució trimestral d'Ordres de Protecció segons estat. Baix Llobregat 2008-2011.



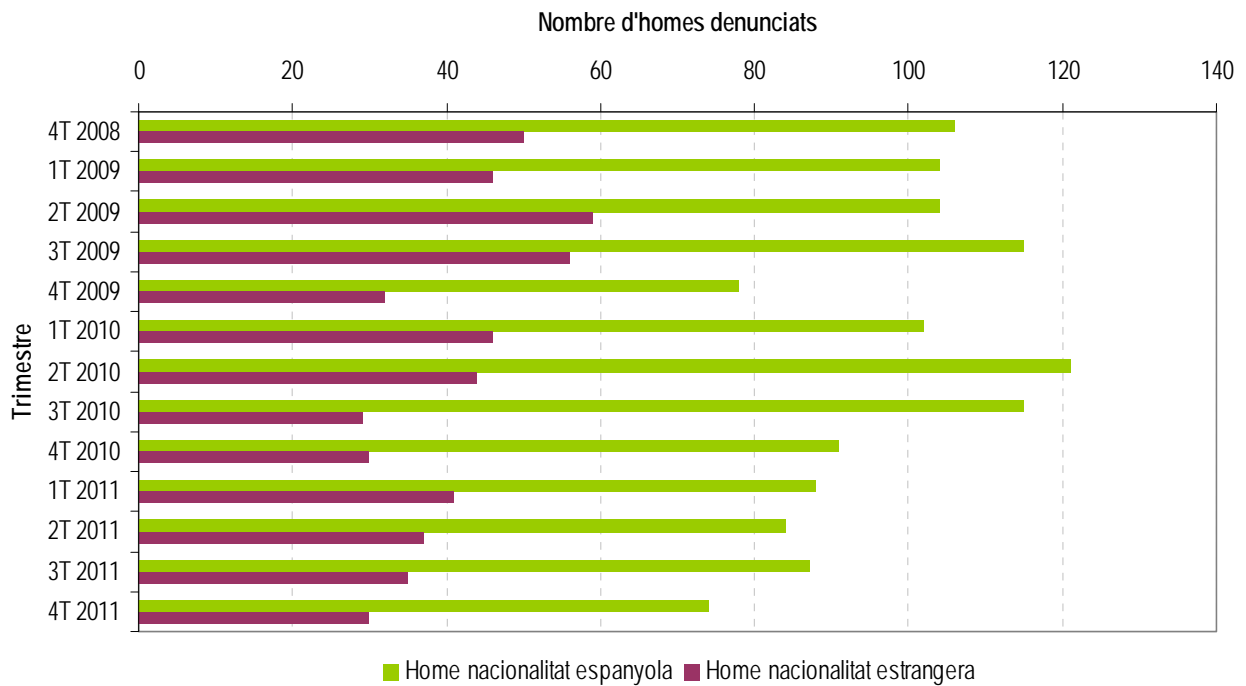
Font: OC-BL a partir de les dades del Observatorio contra la Violència Doméstica y de Género (CGPJ).

Taula 15. Evolució trimestral d'OP incoades segons qui realitza la instància. Baix Llobregat 2008-2011.

Trimestre	Ordre de protecció a instància de:									
	Victima		Altres		Ministeri		D'ofici		Administració	
	n	%	n	%	n	%	n	%	n	%
3T 2008	184	92,9	2	1,0	11	5,6	1	0,5	0	0,0
4T 2008	154	98,7	2	1,3	0	0,0	0	0,0	0	0,0
1T 2009	149	99,3	0	0,0	1	0,7	0	0,0	0	0,0
2T 2009	159	97,5	1	0,6	3	1,8	0	0,0	0	0,0
3T 2009	167	97,7	0	0,0	4	2,3	0	0,0	0	0,0
4T 2009	102	92,7	0	0,0	8	7,3	0	0,0	0	0,0
1T 2010	148	100,0	0	0,0	0	0,0	0	0,0	0	0,0
2T 2010	157	95,2	1	0,6	7	4,2	0	0,0	0	0,0
3T 2010	141	97,9	0	0,0	3	2,1	0	0,0	0	0,0
4T 2010	115	95,0	0	0,0	6	5,0	0	0,0	0	0,0
1T 2011	125	96,9	0	0,0	4	3,1	0	0,0	0	0,0
2T 2011	115	95,0	1	0,8	5	4,1	0	0,0	0	0,0
3T 2011	114	93,4	5	4,1	3	2,5	0	0,0	0	0,0
4T 2011	101	97,1	0	0,0	3	2,9	0	0,0	0	0,0

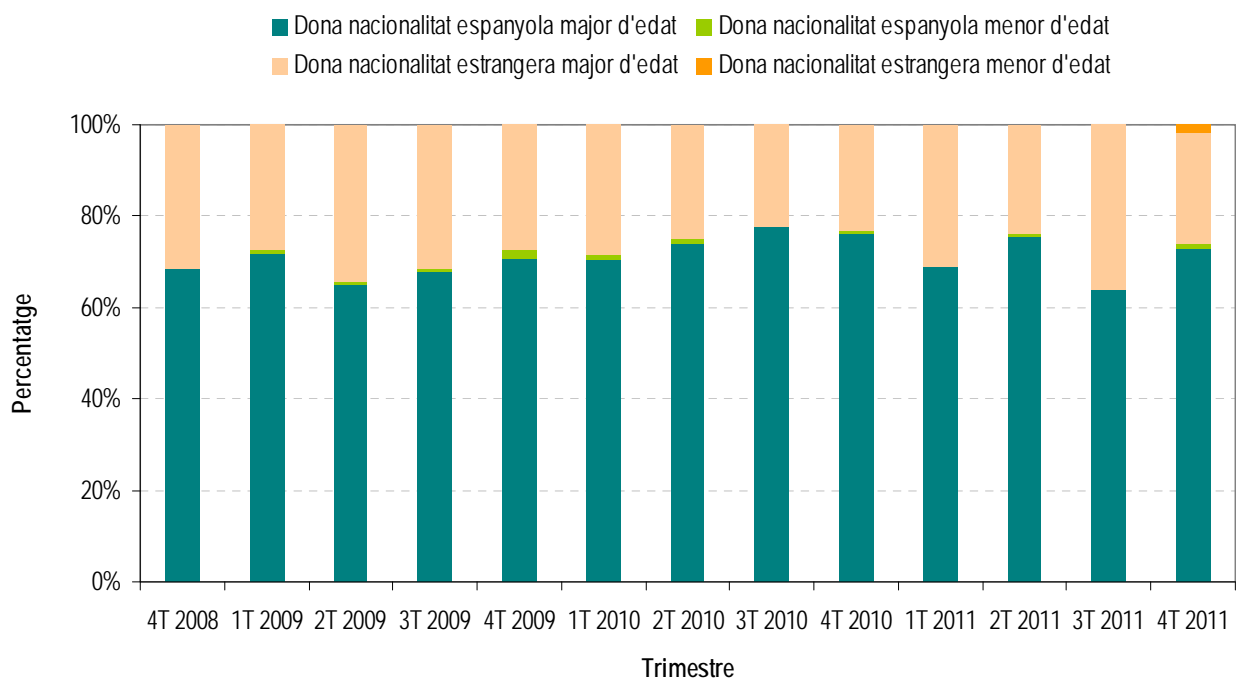
Font: OC-BL a partir de les dades del Observatorio contra la Violència Doméstica y de Género (CGPJ).

Gràfic 18. Evolució trimestral d'OP segons nacionalitat del denunciat. Baix Llobregat 2008-2011.



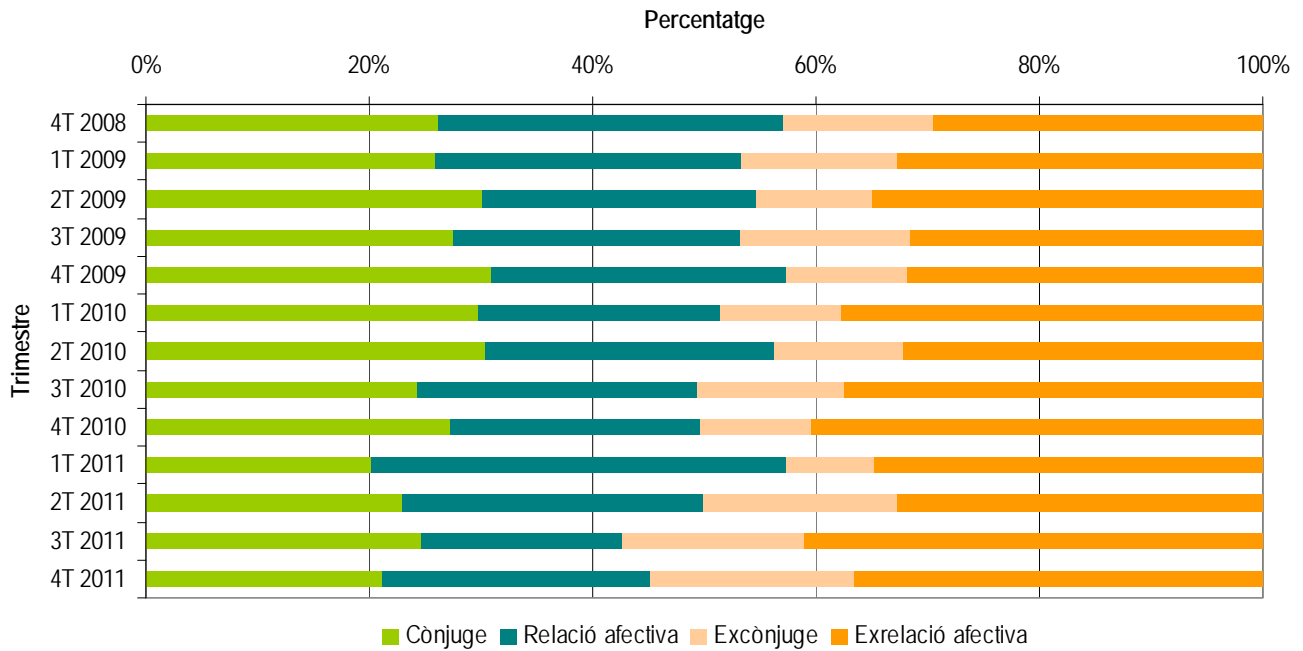
Font: OC-BL a partir de les dades del Observatorio contra la Violencia Doméstica y de Género (CGPJ).

Gràfic 19. Evolució trimestral d'OP segons nacionalitat del denunciat. Baix Llobregat 2008-2011.



Font: OC-BL a partir de les dades del Observatorio contra la Violencia Doméstica y de Género (CGPJ).

Gràfic 20. Evolució trimestral d'OP segons relació de l'agressor. Baix Llobregat 2008-2011.



Font: OC-BL a partir de les dades del Observatorio contra la Violència Doméstica y de Género (CGPJ)

### ANNEX 1: PARTITS JUDICIALS DEL BAIX LLOBREGAT

Partit Judicial	Jutjats i Tribunals	Municipis	Població femenina 11**
<b>Martorell</b>	4	Abrera	5.685
Nº 1 de Barcelona		Castellví de Rosanes	898
		Collbató	2.039
		Esparreguera	10.749
		Martorell	13.208
		Olesa de Montserrat	11.864
		Sant Andreu de la Barca	13.402
		Sant Esteve Sesrovires	3.692
		Masquefa*	-
		<b>TOTAL</b>	<b>61.537</b>
<b>Sant Boi de Llobregat</b>	4	Sant Boi de Llobregat	41.743
Nº 12 de Barcelona		Sant Climent de Llobregat	1.938
		Santa Coloma de Cervelló	4.030
		Torrelles de Llobregat	2.851
		<b>TOTAL</b>	<b>50.562</b>
<b>Sant Feliu de Llobregat</b>	7	Cervelló	4.299
Nº 16 de Barcelona		Corbera de Llobregat	6.986
		Molins de Rei	12.575
		Pallejà	5.577
		La Palma de Cervelló	1.512
		El Papiol	1.994
		Sant Feliu de Llobregat	22.070
		Sant Joan Despí	16.517
		Sant Vicenç dels Horts	14.002
		Vallirana	7.200
		<b>TOTAL</b>	<b>92.732</b>
<b>Cornellà de Llobregat</b>	4	Cornellà de Llobregat	44.122
Nº 20 de Barcelona			
		<b>TOTAL</b>	<b>44.122</b>
<b>Gavà</b>	6	Begues	3.219
Nº 21 de Barcelona		Castelldefels	31.708
		Gavà	23.329
		Viladecans	32.451
		<b>TOTAL</b>	<b>90.707</b>
<b>Esplugues de Llobregat</b>	2	Esplugues de Llobregat	24.009
Nº 23 de Barcelona		Sant Just Desvern	8.515
		<b>TOTAL</b>	<b>32.524</b>
<b>El Prat de Llobregat</b>	4	El Prat de Llobregat	31.971
Nº 25 de Barcelona			
		<b>TOTAL</b>	<b>31.971</b>

Font: OC-BL, a partir de les dades del Consejo General de los Procuradores de Tribunales, 2003. <http://www.cgpe.es/provincia>

\* Masquefa no pertany a la comarca del Baix Llobregat, malgrat que es computen les dades a nivell comarcal, la qual cosa suposa una petita variació

\*\*Font: OC-BL, a partir de les dades de l'Institut d'Estadística de Catalunya, 2011

## ANNEX 2: GLOSSARI DE TERMES

**ASSUMPTES PENALS:** són un tipus d'assumpte judicial. Entre els assumptes penals trobem les faltes (injúries, vexació injusta...) i els delictes (homicidi, lesions i maltractaments, contra la llibertat...) (Font: Codi Penal Espanyol).

**ASSUMPTES CIVILS:** són un tipus d'assumpte judicial. Entre els assumptes civils més comuns en temes de gènere trobem els divorcis, els separacions o les custòdies dels fills/es.

**ATESTAT POLICIAL:** "L'atestat és un conjunt de diligències de caràcter preventiu, breus i ordenades, fetes per la Policia Judicial en relació amb uns fets presumptament delictius, davant els quals s'han de dur a terme les tasques per descobrir els delinqüents i recollir els efectes, els instruments o les proves del delicte. Aquest document constitueix la base per al procediment penal." [VVAA (2004): L'Atestat Policial, Manual de Consulta. Col·lecció: Manuals de Formació Municipal 9. Diputació de Barcelona].

**DELICTE DE VIOLÈNCIA DOMÈSTICA:** exercici habitual de violència física o psíquica per part d'una persona sobre una altra que n'és o n'ha estat cònjuge, o hi està o hi ha estat lligada de forma estable per una relació d'afectivitat anàloga, o sobre els fills propis o del cònjuge o convivent, pupils, ascendents o incapaços amb els que convisqui o que es trobin subjectes a la potestat, tutela, curatela, acolliment o guarda de fet de l'una o l'altra (Font: LexCat. Web del Dept. de Justícia de la Generalitat de Catalunya).

**HOME ABSOLT:** home que després d'haver estat denunciat com a agressor per la víctima de violència masclista o altres passa per un procés judicial de caire administratiu, civil o penal i el /la jutge/ssa el declara innocent i/o que no hi ha proves suficients per a condemnar-lo.

**HOME CONDEMNAT:** home que després d'haver estat denunciat com a agressor per la víctima de violència masclista o altres passa per un procés judicial de caire administratiu, civil o penal i el/la jutge/ssa li imposa algun tipus de càrrec i/o condemna.

**INCOAR:** iniciar o començar quelcom. Donar començament a un procés o expedient (Font: web de DefiniciónLegal.com).

**INJÚRIA:** "Delicte consistent en tota expressió o acció contra l'honor, el prestigi o el crèdit de les persones. Ofensa feta al nom, a l'honor, d'altri amb paraules o amb actes" (Font: Enciclopèdia Catalana).

**INFORME DE LESIONS:** Informe de lesions: informe mèdic redactat per un professional dels serveis sanitaris, en el qual es dona constància de les lesions sofertes per la víctima. El personal sanitari té l'obligació de donar a conèixer a la policia possibles casos de maltractaments (Font: Llei 27/2003, de 31 de juliol, reguladora de l'ordre de protecció de les víctimes de violència domèstica).

**JUDICI DE FALTES.** és un procediment senzill i ràpid per enjudiciar les infraccions penals lleus denominades faltes, que es resol mitjançant un judici davant del jutjat d'instrucció. No és obligatòria la intervenció d'advocat i procurador, per la qual cosa la persona afectada pot acudir al jutjat i defensar els seus drets i interessats personalment. El termini per interposar la denúncia és de sis mesos. Quan es denuncien faltes relatives a la violència domèstica i alguns furtus, la policia cita les parts per al judici, que s'assenyala de forma immediata i se celebra al jutjat de guàrdia: judici immediat.

- Injúria: Imputació a algú d'un fet o qualitat en detriment de la seva fama o estima. En consideració a la seva gravetat pot ser delicte o falta.

- Vexació: Acció de maltractar, molestar, perseguir algú, perjudicar-lo o fer-lo patir.

(Font: LexCat. Web del Dept de Justícia).

**ORDRE DE PROTECCIÓ:** és una resolució judicial que, en els casos en què existeixin indicis fonamentats de la comissió de delictes o faltes de violència domèstica i existeixi una situació objectiva de risc per a la víctima, ordena la seva protecció mitjançant l'adopció de mesures cautelars civils i/o penals, a més d'activar les mesures d'assistència i protecció social necessàries. Entre les mesures penals trobem l'ordre d'allunyament, la prohibició de comunicació o la prohibició de tornar al lloc del delicte o residència de la víctima, entre d'altres (Font: Llei 27/2003, de 31 de juliol, reguladora de l'ordre de protecció de les víctimes de violència domèstica).

**PARTIT JUDICIAL:** és cadascuna de les divisions territorials que estableix l'Administració de Justícia, habitualment integrades per un o més municipis d'una mateixa província. A cada partit judicial existeix un òrgan judicial que assumeix les competències pròpies dels Jutjats de Violència contra les Dones (JVD). Per veure quin és el JVD que pertany a cada partit judicial o municipi, consulteu la pàgina web de l'Administració de Justícia: [http://www10.gencat.net/pls/dji\\_org\\_just/p02.resultat\\_gene](http://www10.gencat.net/pls/dji_org_just/p02.resultat_gene)

**VEXACIÓ:** "En el codi vigent a l'estat espanyol, infracció castigada com a falta, consistent a amenaçar, perseguir, perjudicar o fer patir algú" (Font: Enciclopèdia Catalana).

**VIOLÈNCIA DE GÈNERE:** Violència que, com a manifestació de la discriminació, la situació de desigualtat i les relacions de poder dels homes sobre les dones, s'exerceix sobre aquestes últimes per part de qui són o hagin estat els seus cònjuges. Inclou tots els actes de violència física i psicològica, incloent-hi les agressions a la llibertat sexual, les amenaces, les coaccions o la privació arbitrària de llibertat (Font: Seguretat Social. Ministerio de Trabajo e Inmigración).

## Llei Orgànica de mesures de protecció integral contra la violència de gènere

[http://www.adpc.cat/08\\_legislacio/lleiIntegralV.pdf](http://www.adpc.cat/08_legislacio/lleiIntegralV.pdf)

Amb la col·laboració de:

