

Març 2016

Informe de violència contra les dones. Partits judicials del Baix Llobregat. DADES DEL CGPJ – QUART TRIMESTRE 2015

Dades destacades

TRIMESTRALS

- En el quart trimestre de 2015 els partits judicials del Baix Llobregat van registrar **469** denúncies, el **80,6%** de les quals van ser rebudes per atestat policial amb denúncia de la víctima de violència masclista, **14,5%** per atestat policial amb intervenció directa de la policia i el **4,3%** per informe de lesions.
- El nombre d'homes **condemnats** ha estat de 25, el d'**absolts** 13.
- Durant el trimestre es van registrar 117 **assumpes civils d'ingrés directe**, processos contenciosos, que representaven el **12,0%** dels registrats en el conjunt de Catalunya. Els principals assumptes civils són **divorcis no consensuats**.
- El nombre d'**assumpes penals d'ingrés directe** registrat durant el trimestre va ser de **714**, representant el **11,3%** del total del conjunt de Catalunya. Es van registrar 34 **faltes** i 643 **delictes** als partits judicials del Baix Llobregat. Les **lesions i maltractaments** han estat els delictes més registrats (el 81,9% del total de delictes).
- Es van iniciar 127 **ordres de protecció**, 116 incoades a instància de la víctima de violència masclista. Gran part de les ordres de protecció van ser **denegades** (57,5%).
- La majoria dels homes **denunciats** (**69,3%**) són de nacionalitat espanyola. El **78,7%** de les víctimes de violència masclista a les que se'ls va activar una **ordre de protecció** eren majors d'edat i de nacionalitat espanyola.
- El 52,8% dels agressors als que s'ha aplicat una ordre de protecció **havien trencat una relació afectiva** amb la víctima: 14,2% són ex-relació afectiva i el 38,6% ex-cònjuge.

EVOLUCIÓ

- **Disminueix el nombre de denúncies**. Augmenta en 73 les denúncies registrades respecte el quart trimestre de 2014 però disminueix en 43 les denúncies registrades respecte el tercer trimestre de 2015.
- **Els assumptes civils d'ingrés directe augmenten** en els partits judicials de la comarca (+21,9%) i en el conjunt de Catalunya (+24,4%) respecte el trimestre anterior. Respecte el quart trimestre de l'any anterior en canvi, disminueixen al Baix Llobregat (-7,1%) i a Catalunya (-2,4%).
- **Continua augmentant el nombre d'assumpes penals d'ingrés directe** en els partits judicials de la comarca (+7,7%) mentre disminueixen al conjunt de Catalunya (-2,5%) respecte l'anterior trimestre. El quart trimestre de 2014 es van registrar 15,2% assumptes penals més al Baix Llobregat i 7,6% més a Catalunya.
- **Disminueix el nombre d'ordres de protecció** interposades respecte el trimestre anterior (-6) però augmenten respecte el mateix trimestre de l'any anterior (+38).
- **El pes de les ordres de protecció denegades augmenta en els partits judicials del Baix Llobregat**. De suposar el 57,3% en el quart trimestre de 2014 a representar el 57,5% del total d'ordres de protecció el quart trimestre de 2015.

Les dades publicades en l'informe de violència contra les dones corresponen a les dades publicades per l'[Observatori contra la violència domèstica y de género](#) del Consejo General del Poder Judicial. Les dades del CGPJ es publiquen trimestralment. Des del 2004 s'incorpora a les estadístiques del CGPJ els processos en matèria de violència domèstica, ordres de protecció i processos civils. Les estadístiques es publiquen trimestralment desglossades per Tribunals Superiors de Justícia, províncies i partits judicials.

Al final del document trobareu el glossari de conceptes i el detall dels municipis que comprenen els partits judicials del Baix Llobregat.

DENÚNCIES i RENÚNCIES Per a major informació consulteu el glossari de termes ([Annex 2](#))

Taula 1. Nombre de denúncies i renúncies. Baix Llobregat. 4rt trimestre 2015.

Partits Judicials	Denúncies rebudes
Martorell	46
Sant Boi de Llobregat	82
Sant Feliu de Llobregat	119
Cornellà de Llobregat	31
Gavà	135
Esplugues de Llobregat	11
El Prat de Llobregat	45
Baix Llobregat	469
Catalunya	4.773
Espanya	33.172

Font: OC-BL, a partir de les dades del Observatorio contra la Violencia Doméstica y de Género (CGPJ).

Taula 2. Tipus de denúncies rebudes. Baix Llobregat. 4rt trimestre 2015.

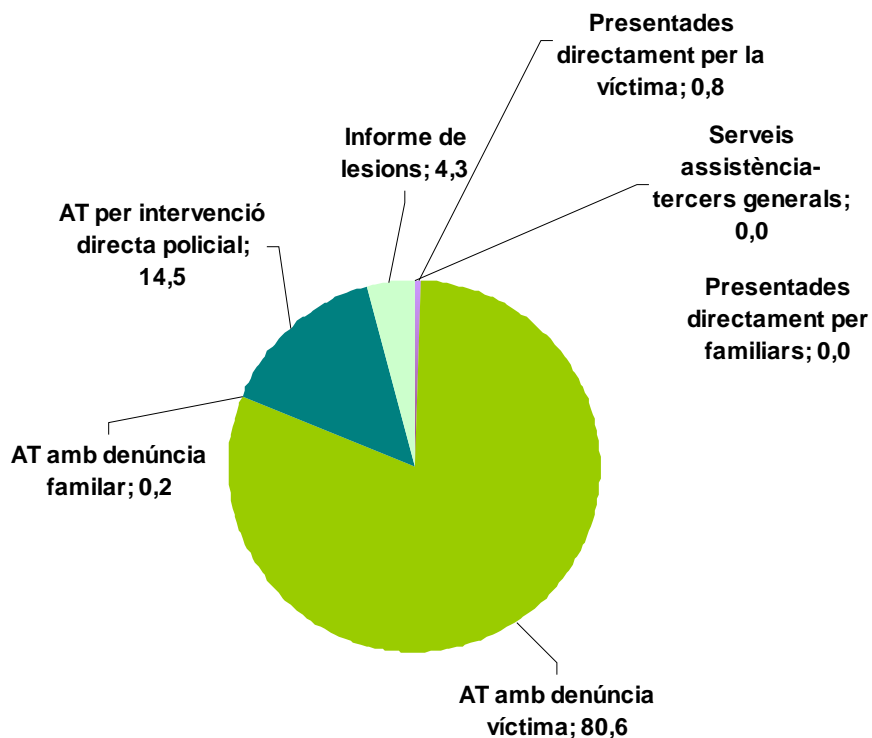
Partits Judicials	Presentades directament per la víctima*	Presentades directament per familiars*	AT** amb denúncia víctima	AT** amb denúncia familiar	AT** per intervenció directa policial	Informe de lesions	Serveis assistència-tercers generals
Martorell	0	0	36	0	10	0	0
Sant Boi de Llobregat	1	0	65	0	0	16	0
Sant Feliu de Llobregat	0	0	107	1	11	0	0
Cornellà de Llobregat	0	0	28	0	3	0	0
Gavà	0	0	131	0	4	0	0
Esplugues de Llobregat	0	0	11	0	0	0	0
El Prat de Llobregat	1	0	0	0	40	4	0
Baix Llobregat	2	0	378	1	68	20	0
Catalunya	70	3	3.354	91	692	430	133
Espanya	1.303	194	21.709	356	5.106	3.577	927

*Presentades directament al Jutjat de Guàrdia

**AT: Atestat Policial

Font: OC-BL, a partir de les dades del Observatorio contra la Violencia Doméstica y de Género (CGPJ).

Gràfic 1. Distribució de denúncies segons tipus de recepció. Baix Llobregat. 4rt trimestre 2015.



Font: OC-BL a partir de les dades del Observatorio contra la Violencia Doméstica y de Género (CGPJ).

Taula 3. Nombre d'homes condemnats i absolts segons nacionalitat. Baix Llobregat. 4rt trimestre 2015.

Partits Judicials	Condemnats		Absolts	
	Nacionalitat espanyola	Nacionalitat estrangera	Nacionalitat espanyola	Nacionalitat estrangera
Martorell	1	1	2	0
Sant Boi de Llobregat	5	0	3	1
Sant Feliu de Llobregat	8	0	4	0
Cornellà de Llobregat	2	3	1	0
Gavà	2	0	2	0
Esplugues de Llobregat	2	0	0	0
El Prat de Llobregat	1	0	0	0
Baix Llobregat	21	4	12	1
Catalunya	236	104	113	21
Espanya	2.720	893	940	159

Font: OC-BL, a partir de les dades del Observatorio contra la Violencia Doméstica y de Género (CGPJ).

ASSUMPTES CIVILS. Per a major informació consulteu el glossari de termes ([Annex 2](#))

Taula 4. Tipus d'assumpes civils ingressats als Jutjats de Violència contra les Dones. Baix Llobregat. 4rt trimestre 2015.

	Divorcis consensuats	Divorcis NO consensuats	Separacions mutu acord	Separacions contencioses	Modificació mesures consensuades	Modificació mesures NO consensuades	Custòdia fills menors NO matrimonials consensuats	Custòdia fills menors NO matrimonials NO consensuats	Altres	Total
Partits Judicials										
Martorell	4	5	0	1	0	0	1	6	11	28
Sant Boi de Llobregat	1	3	0	0	1	3	0	3	3	14
Sant Feliu de Llobregat	0	4	0	1	0	5	1	0	13	24
Cornellà de Llobregat	0	0	0	0	0	1	0	2	1	4
Gavà	0	11	0	0	2	6	0	4	17	40
Esplugues de Llobregat	0	0	0	0	0	0	0	0	2	2
El Prat de Llobregat	0	1	0	0	0	1	0	1	2	5
Baix Llobregat	5	24	0	2	3	16	2	16	49	117
Catalunya	22	218	2	13	14	106	22	184	393	974
Espanya	134	1.506	15	67	62	667	118	1.093	2.252	5.914

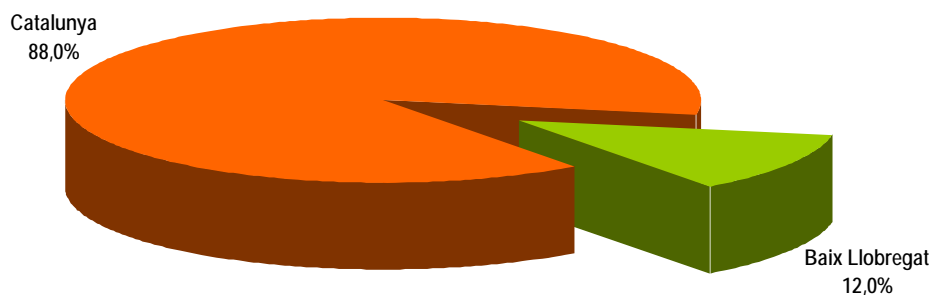
Font: OC-BL, a partir de les dades del Observatorio contra la Violencia Doméstica y de Género (CGPJ).

Taula 5. Assumpes civils segons tipus de procés. Baix Llobregat. 4rt trimestre 2015.

	Ingressats directament	Ingressats procedents d'altres òrgans	Reoberts	Resolts	Pendents de finalitzar
Partits Judicials					
Martorell	28	0	0	25	54
Sant Boi de Llobregat	14	1	0	11	22
Sant Feliu de Llobregat	24	1	0	22	21
Cornellà de Llobregat	4	0	0	10	26
Gavà	40	1	0	40	57
Esplugues de Llobregat	2	0	0	1	7
El Prat de Llobregat	5	0	0	10	23
Baix Llobregat	117	3	0	119	210
Catalunya	974	23	0	984	1.851
Espanya	5.914	149	0	5.639	11.439

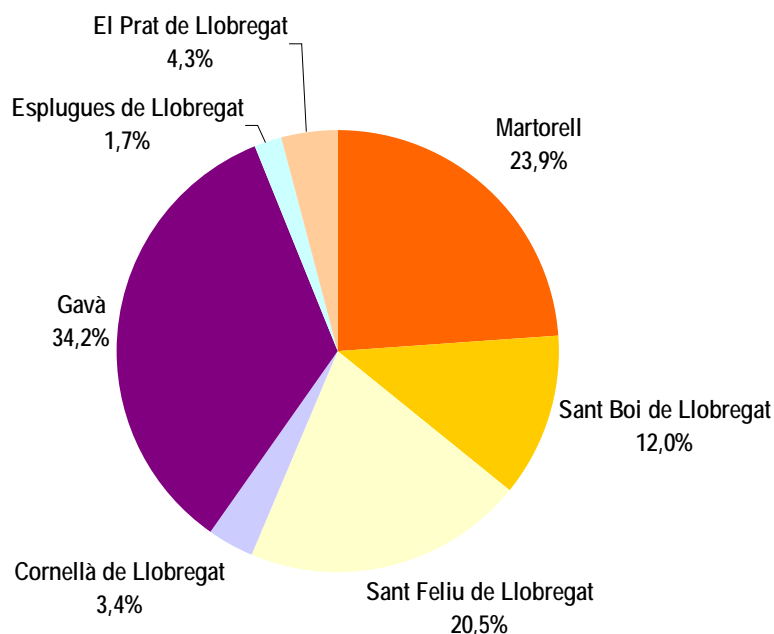
Font: OC-BL, a partir de les dades del Observatorio contra la Violencia Doméstica y de Género (CGPJ).

Gràfic 2. Assumptes civils ingressats directament al Baix Llobregat en relació a la resta de Catalunya.
4rt trimestre 2015.



Font: OC-BL a partir de les dades del Observatorio contra la Violencia Doméstica y de Género (CGPJ).

Gràfic 3. Distribució d'assumptes civils ingressats directament per partits judicials del Baix Llobregat.
4rt trimestre 2015.



Font: OC-BL a partir de les dades del Observatorio contra la Violencia Doméstica y de Género (CGPJ).

ASSUMPTES PENALS. Per a major informació consulteu el glossari de termes ([Annex 2](#))

Taula 6. Assumptes penals segons tipus de procés. Baix Llobregat. 4rt trimestre 2015.

Partits Judicials	Ingressats directament	Ingressats procedents d'altres òrgans	Reoberts	Resultats	Pendents de finalitzar
Martorell	127	0	0	114	90
Sant Boi de Llobregat	101	0	1	115	29
Sant Feliu de Llobregat	137	0	0	142	56
Cornellà de Llobregat	82	12	0	120	33
Gavà	191	0	0	188	117
Esplugues de Llobregat	31	0	2	41	35
El Prat de Llobregat	45	0	0	65	14
Baix Llobregat	714	12	3	785	374
Catalunya	6.291	822	87	7.187	4.288
Espanya	39.261	6.304	227	45.598	30.682

Font: OC-BL, a partir de les dades del Observatori contra la Violència Domèstica i de Gènere (CGPJ).

Taula 7. Tipus de faltes ingressades als Jutjats de Violència contra les Dones. Baix Llobregat. 4rt trimestre 2015.

Partits Judicials	Injúries	Vexació injusta	Altres	Total
Martorell	5	1	0	6
Sant Boi de Llobregat	5	0	0	5
Sant Feliu de Llobregat	10	0	0	10
Cornellà de Llobregat	0	0	2	2
Gavà	3	2	5	10
Esplugues de Llobregat	0	0	0	0
El Prat de Llobregat	0	1	0	1
Baix Llobregat	23	4	7	34
Catalunya	148	59	36	243
Espanya	1.015	965	279	2.259

Font: OC-BL, a partir de les dades del Observatori contra la Violència Domèstica i de Gènere (CGPJ).

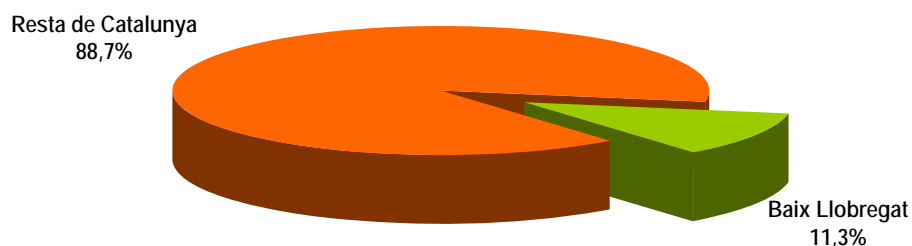
Taula 8. Tipus de delictes ingressats als Jutjats de Violència contra les Dones. Baix Llobregat. 4rt trimestre 2015.

Partits Judicials	Homicidi	Lesions i maltractament*	Contra la llibertat	Contra la llibertat sexual	Contra la integritat moral	Trencament de penes	Trencament de mesures	Altres	Total
Martorell	0	34	0	0	0	0	10	2	46
Sant Boi de Llobregat	0	55	8	1	0	3	3	12	82
Sant Feliu de Llobregat	0	87	15	0	7	0	7	3	119
Cornellà de Llobregat	0	38	0	0	0	0	9	10	57
Gavà	0	260	0	0	8	2	10	0	280
Esplugues de Llobregat	0	13	0	0	0	0	0	0	13
El Prat de Llobregat	0	40	0	1	0	3	0	2	46
Baix Llobregat	0	527	23	2	15	8	39	29	643
Catalunya	3	4.259	412	56	234	173	396	344	5.877
Espanya	25	25.575	2.573	285	820	1.693	2.131	1.483	34.585

* Suma del nombre de delictes de lesions i maltractaments contemplats als articles 153, 173, 148 i següents del Codi Penal.

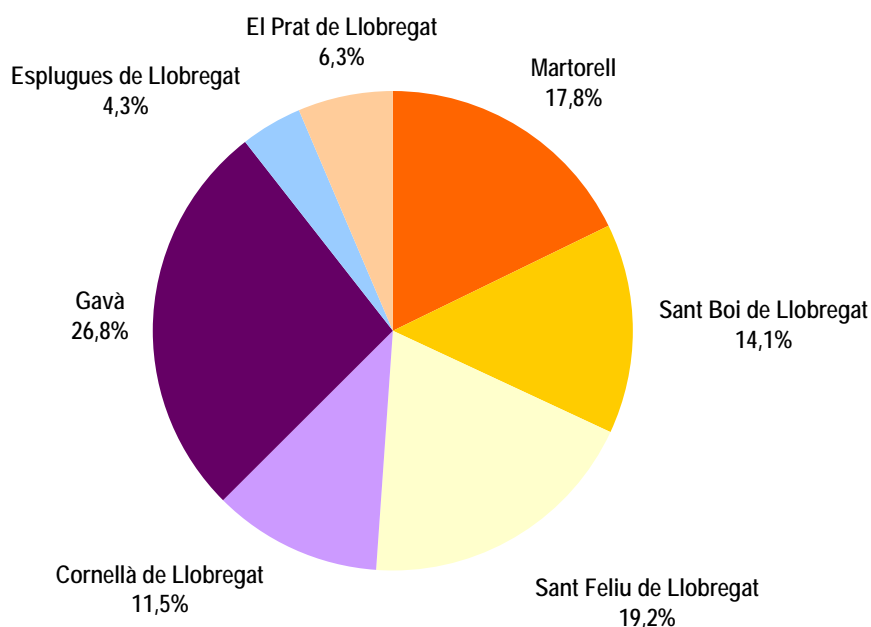
Font: OC-BL, a partir de les dades del Observatori contra la Violència Domèstica i de Gènere (CGPJ).

Gràfic 4. Assumptes penals ingressats directament al Baix Llobregat en relació a la resta de Catalunya. 4rt trimestre 2015.



Font: OC-BL a partir de les dades del Observatorio contra la Violencia Doméstica y de Género (CGPJ).

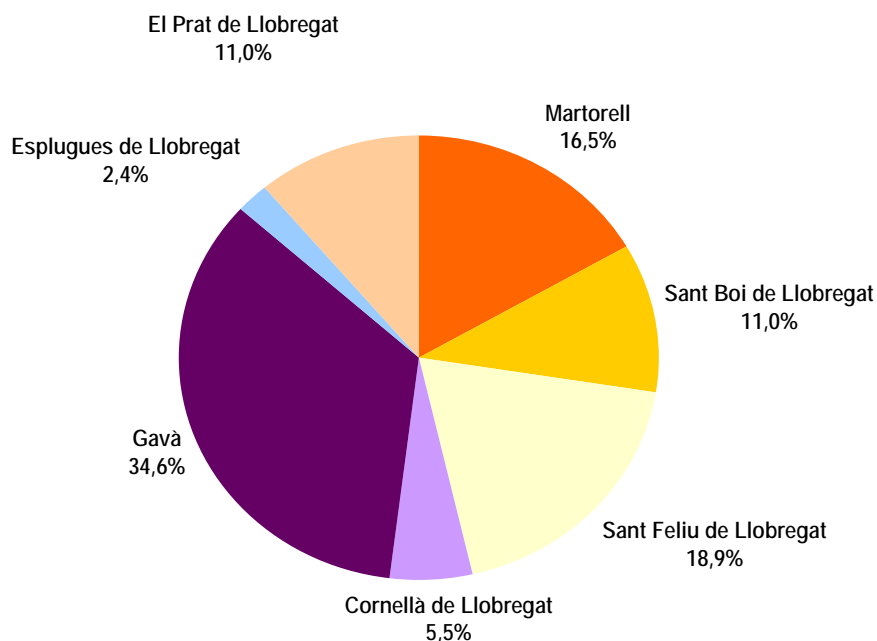
Gràfic 5. Distribució d'assumptes penals ingressats directament per partits judicials del Baix Llobregat. 4rt trimestre 2015.



Font: OC-BL a partir de les dades del Observatorio contra la Violencia Doméstica y de Género (CGPJ)

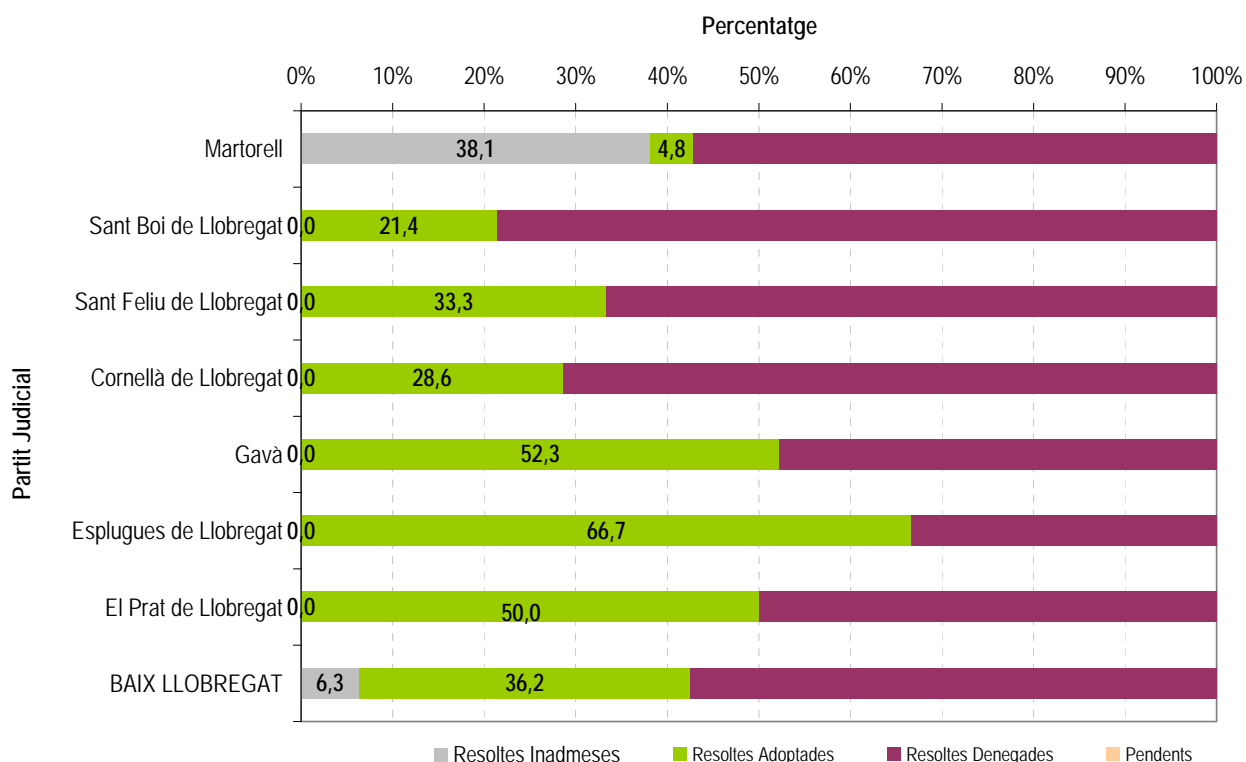
ORDRES DE PROTECCIÓ. Per a major informació consulteu el glossari de termes ([Annex 2](#))

Gràfic 6. Distribució de les ordres de protecció incoades per partits judicials del Baix Llobregat. 4rt trimestre 2015.



Font: OC-BL a partir de les dades del Observatorio contra la Violencia Doméstica y de Género (CGPJ).

Gràfic 7. Distribució de les OP segons estat i partits judicials del Baix Llobregat. 4rt trimestre 2015.



Font: OC-BL a partir de les dades del Observatorio contra la Violencia Doméstica y de Género (CGPJ).

Taula 9. Ordres de protecció incoades segons instància. Baix Llobregat. 4rt trimestre 2015.

Ordres de Protecció incoades a instància de:

Partits Judicials	Víctima	Altres persones	Ministeri Fiscal	D'ofici	Administració	Total
Martorell	21	0	0	0	0	21
Sant Boi de Llobregat	11	2	1	0	0	14
Sant Feliu de Llobregat	21	1	1	0	1	24
Cornellà de Llobregat	7	0	0	0	0	7
Gavà	39	0	5	0	0	44
Esplugues de Llobregat	3	0	0	0	0	3
El Prat de Llobregat	14	0	0	0	0	14
Baix Llobregat	116	3	7	0	1	127
Catalunya	1.273	6	29	10	1	1.319
Espanya	8.147	33	366	283	1	8.830

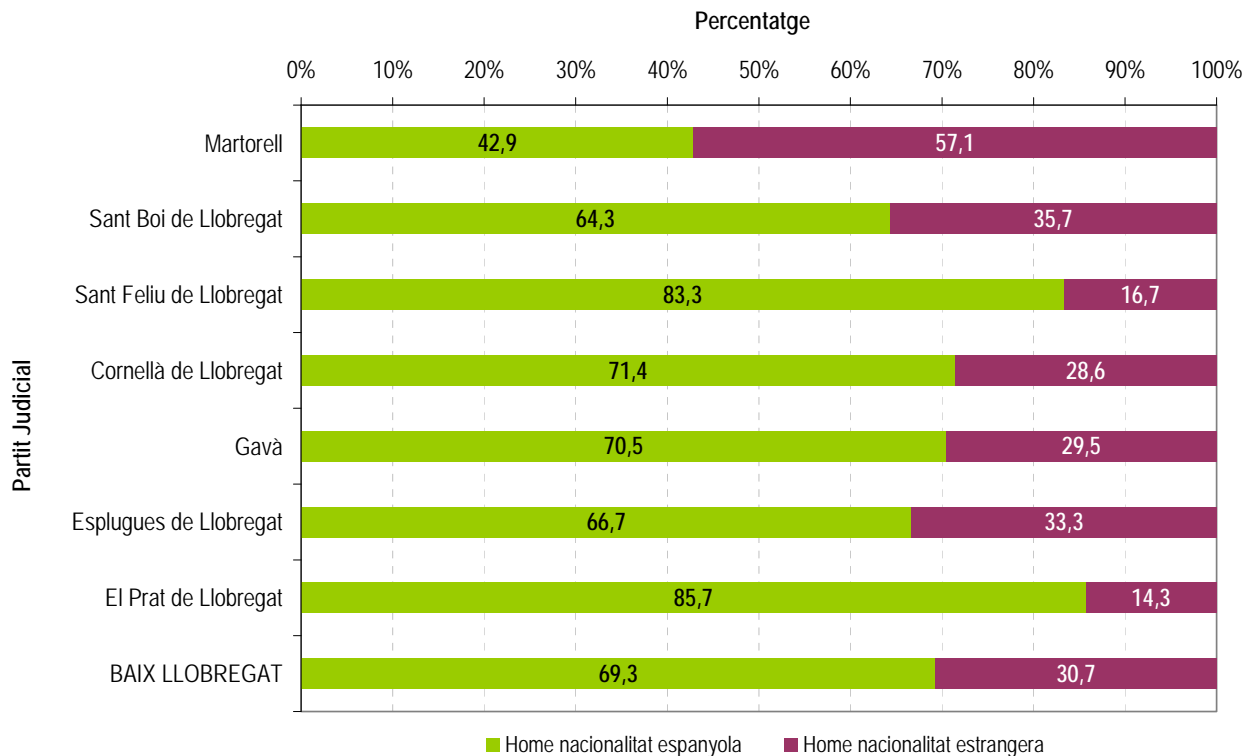
Font: OC-BL, a partir de les dades del Observatorio contra la Violencia Doméstica y de Género (CGPJ).

Taula 10. OP segons denunciat i nacionalitat. Baix Llobregat. 4rt trimestre 2015.

Partits Judicials	Denunciat: Home nacionalitat espanyola	Denunciat: Home nacionalitat estrangera	Total
Martorell	9	12	21
Sant Boi de Llobregat	9	5	14
Sant Feliu de Llobregat	20	4	24
Cornellà de Llobregat	5	2	7
Gavà	31	13	44
Esplugues de Llobregat	2	1	3
El Prat de Llobregat	12	2	14
Baix Llobregat	88	39	127
Catalunya	820	499	1.319
Espanya	6.227	2.603	8.830

Font: OC-BL, a partir de les dades del Observatorio contra la Violencia Doméstica y de Género (CGPJ).

Gràfic 8. Distribució de les OP segons denunciat, nacionalitat i partits judicials del Baix Llobregat. 4rt trimestre 2015.



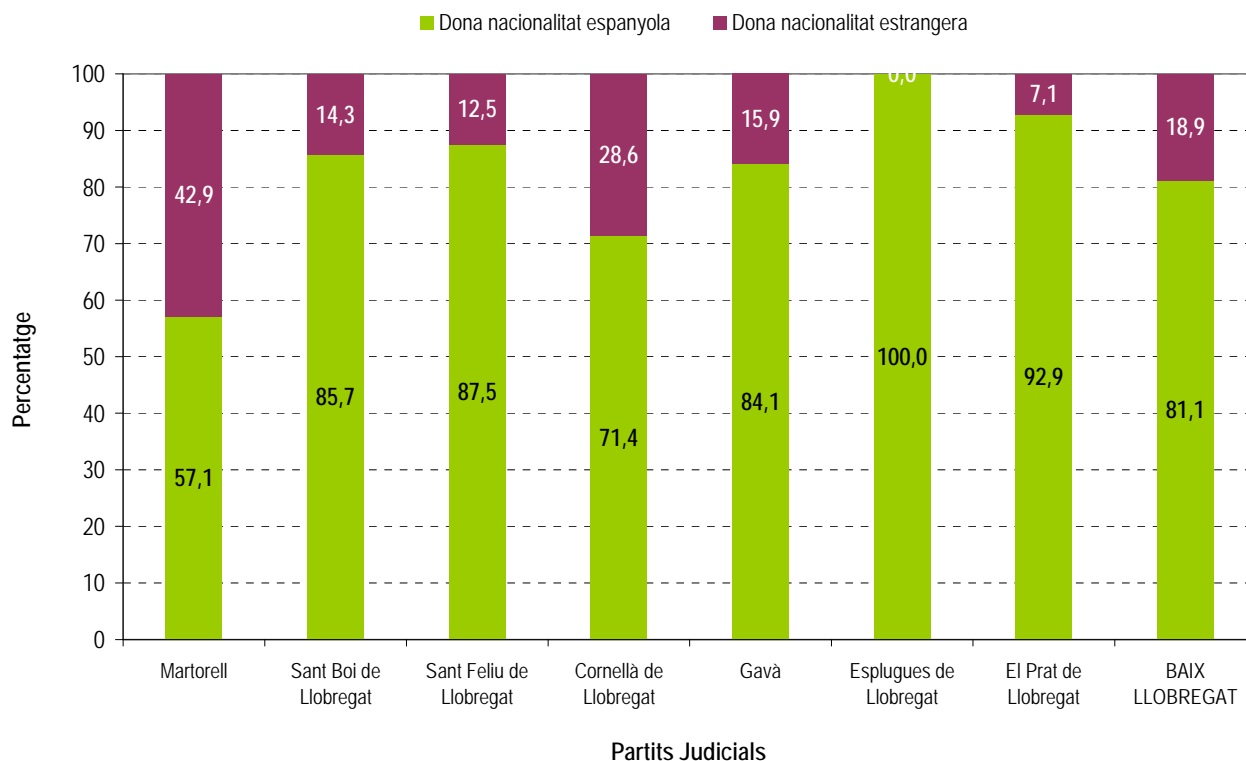
Font: OC-BL a partir de les dades del Observatori contra la Violència Doméstica i de Género (CGPJ).

Taula 11. OP segons víctima, nacionalitat i edat. Baix Llobregat. 4rt trimestre 2015.

Partits Judicials	Victima: Dona	Victima: Dona	Victima: Dona	Victima: Dona	Total
	nacionalitat espanyola major d'edat	nacionalitat espanyola menor d'edat	nacionalitat estrangera major d'edat	nacionalitat estrangera menor d'edat	
Martorell	12	0	9	0	21
Sant Boi de Llobregat	12	0	2	0	14
Sant Feliu de Llobregat	19	2	3	0	24
Cornellà de Llobregat	5	0	2	0	7
Gavà	36	1	7	0	44
Esplugues de Llobregat	3	0	0	0	3
El Prat de Llobregat	13	0	1	0	14
Baix Llobregat	100	3	24	0	127
Catalunya	827	34	450	8	1.319
Espanya	6.104	134	2.568	25	8.831

Font: OC-BL, a partir de les dades del Observatori contra la Violència Doméstica i de Género (CGPJ).

Gràfic 9. Distribució de les OP segons víctima i nacionalitat per partits judicials del Baix Llobregat. 4rt trimestre 2015.



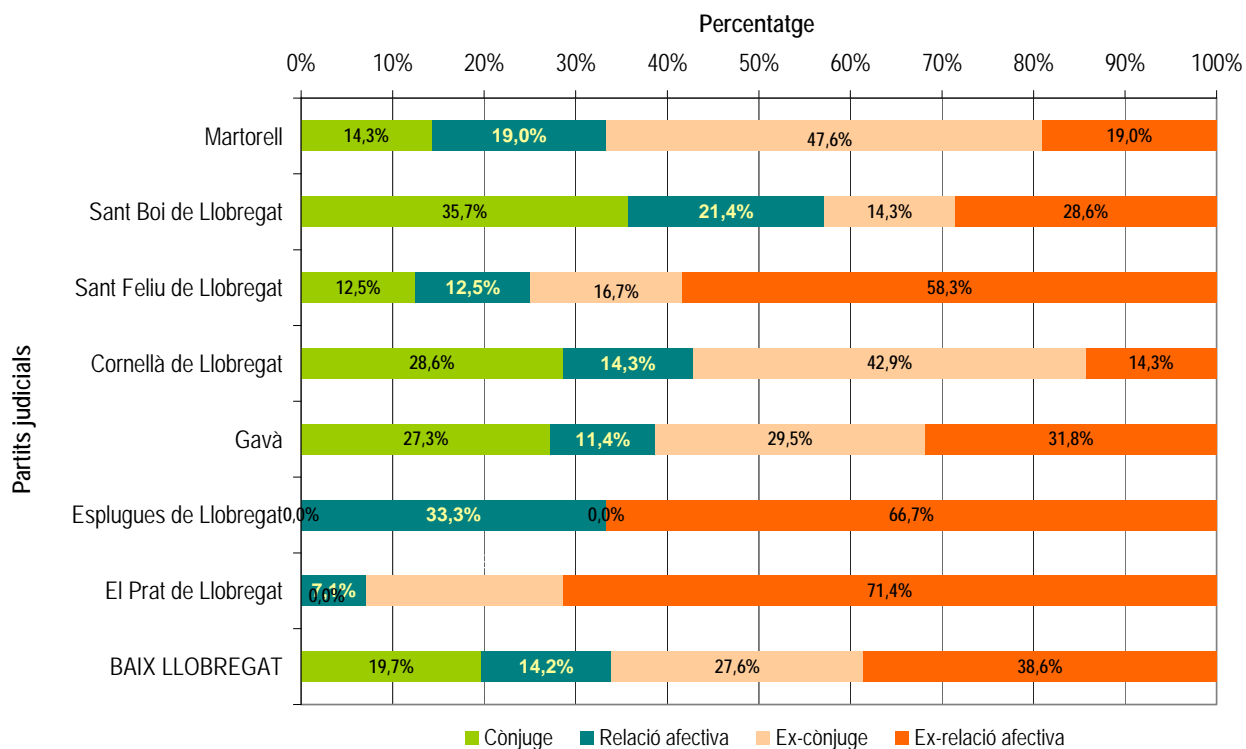
Font: OC-BL a partir de les dades del Observatorio contra la Violencia Doméstica y de Género (CGPJ).

Taula 12. OP segons tipus de relació amb l'agressor. 4rt trimestre 2015.

Partits Judicials	Cònjuge	Ex-cònjuge	Relació afectiva	Ex-relació afectiva	Total
Martorell	3	4	10	4	21
Sant Boi de Llobregat	5	3	2	4	14
Sant Feliu de Llobregat	3	3	4	14	24
Cornellà de Llobregat	2	1	3	1	7
Gavà	12	5	13	14	44
Esplugues de Llobregat	0	1	0	2	3
El Prat de Llobregat	0	1	3	10	14
Baix Llobregat	25	18	35	49	127
Catalunya	313	147	379	480	1.319
Espanya	2.058	1.087	2.565	3.120	8.830

Font: OC-BL, a partir de les dades del Observatorio contra la Violencia Doméstica y de Género (CGPJ).

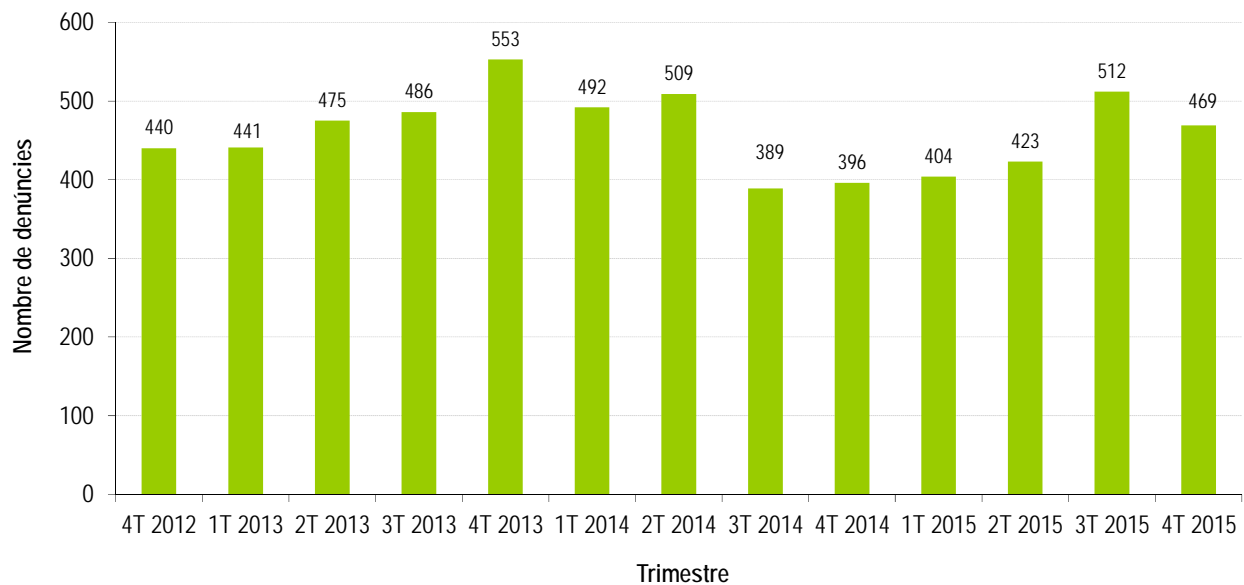
Gràfic 10. Distribució de les OP segons tipus de relació amb l'agressor per partits judicials del Baix Llobregat. 4rt trimestre 2015.



Font: OC-BL a partir de les dades del Observatorio contra la Violència Doméstica y de Género (CGPJ).

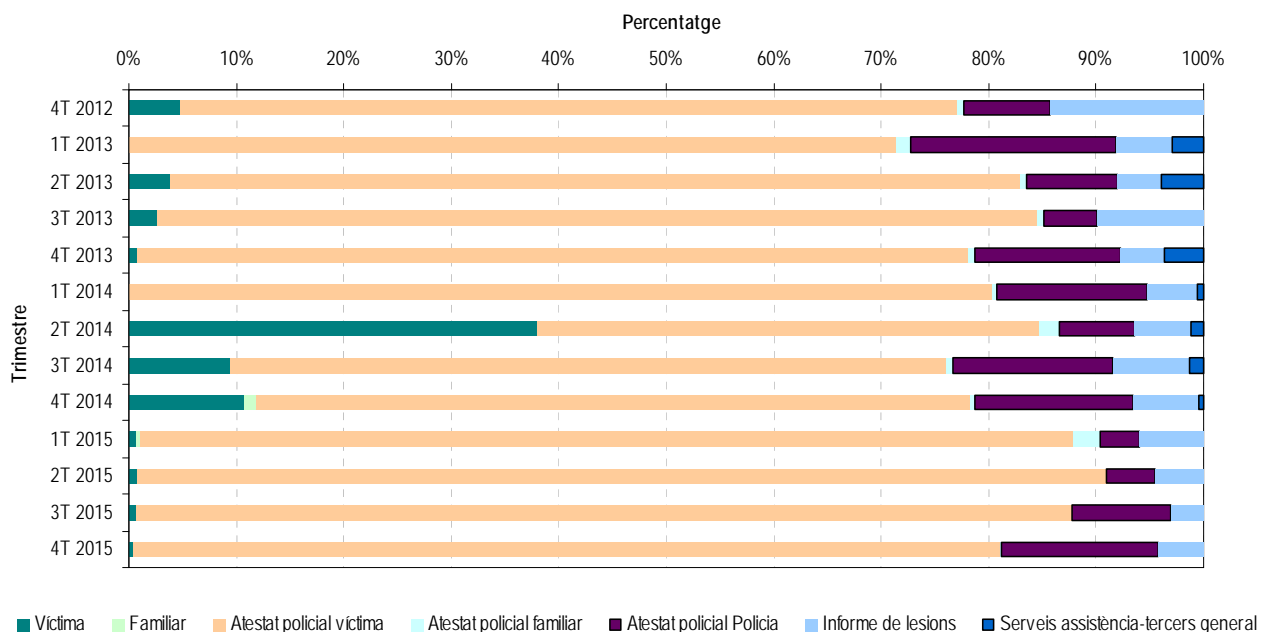
Evolució 2012-2015

Gràfic 11. Evolució trimestral de les denúncies. Baix Llobregat 2012-2015.



Font: OC-BL a partir de les dades del Observatorio contra la Violencia Doméstica y de Género (CGPJ).

Gràfic 12. Evolució trimestral tipus de denúncies segons instància. Baix Llobregat 2012-2015.



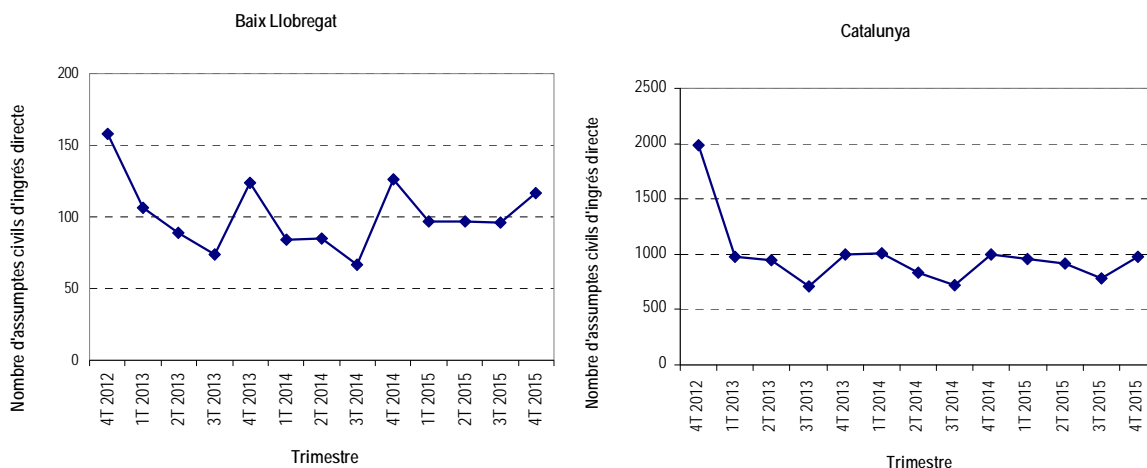
Font: OC-BL a partir de les dades del Observatorio contra la Violencia Doméstica y de Género (CGPJ).

Taula 13. Evolució trimestral nombre de condemnats i absolts. Baix Llobregat 2012-2015.

Trimestre	Condemnat nacionalitat espanyola		Condemnat nacionalitat estrangera		Absolt nacionalitat espanyola		Absolt nacionalitat estrangera	
	n	%	n	%	n	%	n	%
4T 2012	21	72,4	8	27,6	19	90,5	2	9,5
1T 2013	11	73,3	4	26,7	16	80,0	4	20,0
2T 2013	29	90,6	3	9,4	17	85,0	3	15,0
3T 2013	15	88,2	2	11,8	13	86,7	2	13,3
4T 2013	27	84,4	5	15,6	30	85,7	5	14,3
1T 2014	14	70,0	6	30,0	16	69,6	7	30,4
2T 2014	23	76,7	7	23,3	22	88,0	3	12,0
3T 2014	26	83,9	5	16,1	14	93,3	1	6,7
4T 2014	29	82,9	6	17,1	26	92,9	2	7,1
1T 2015	23	79,3	6	20,7	13	76,5	4	23,5
2T 2015	28	84,8	5	15,2	21	70,0	9	30,0
3T 2015	20	76,9	6	23,1	13	86,7	2	13,3
4T 2015	21	84,0	4	16,0	12	92,3	1	7,7

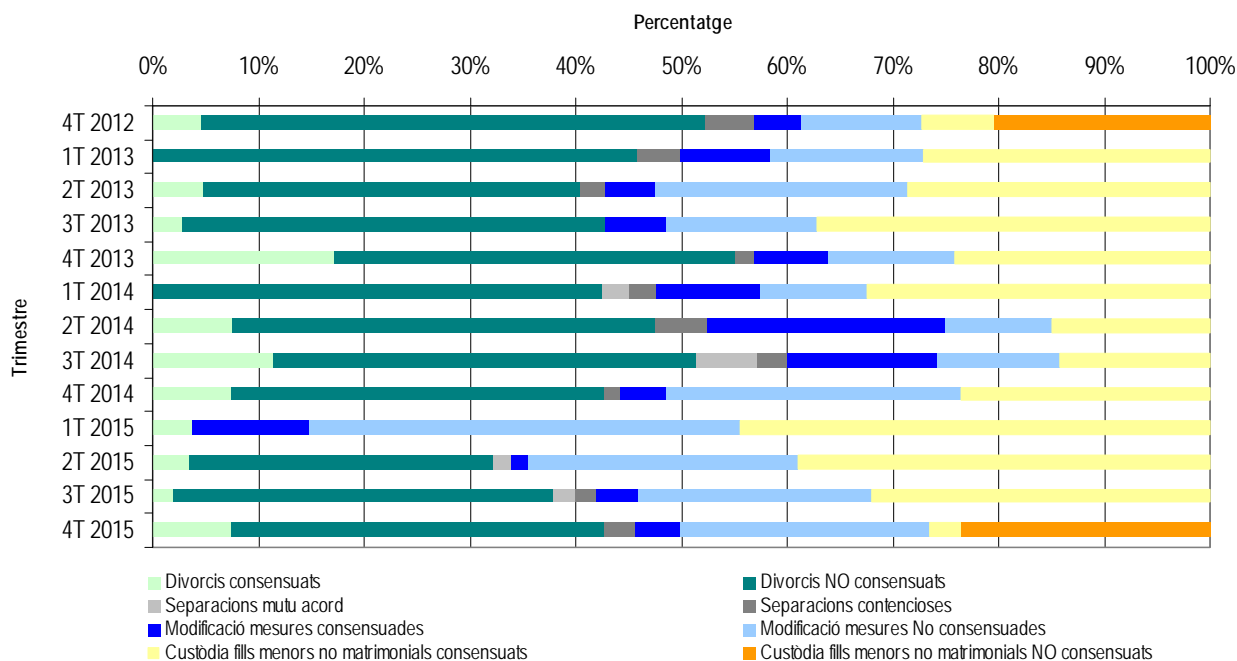
Font: OC-BL a partir de les dades del Observatorio contra la Violencia Doméstica y de Género (CGPJ).

Gràfic 13. Evolució trimestral d'assumpes civils. Baix Llobregat 2012-2015.



Font: OC-BL a partir de les dades del Observatorio contra la Violencia Doméstica y de Género (CGPJ).

Gràfic 14. Evolució trimestral d'assumptes civils segons tipologia. Baix Llobregat 2012-2015.



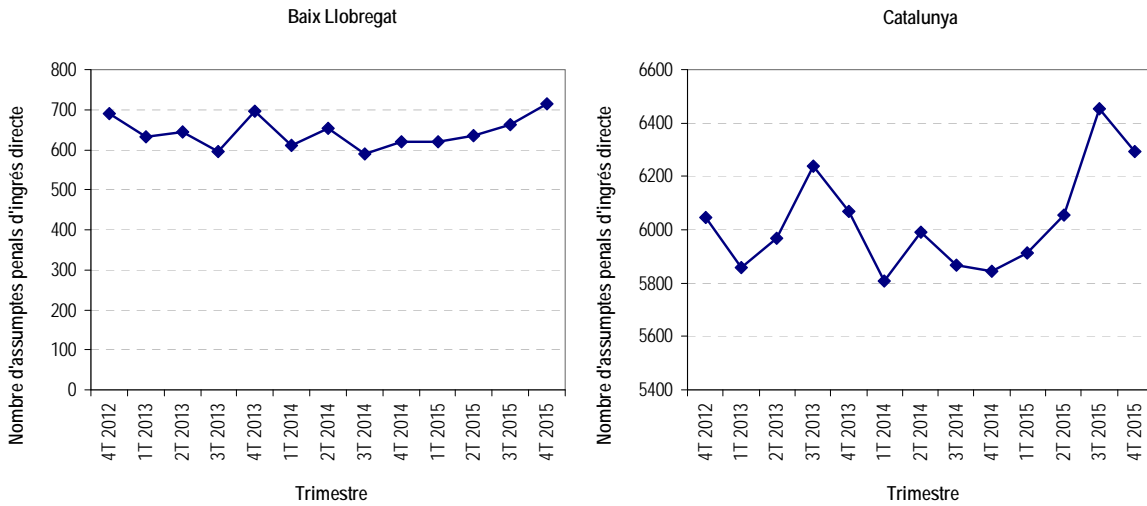
Font: OC-BL a partir de les dades del Observatorio contra la Violència Doméstica y de Género (CGPJ).

Taula 14. Evolució trimestral del nombre i tipologia de faltes. Baix Llobregat 2012-2015.

Trimestre	Injúries		Vexació		Altres faltes	
	n	%	n	%	n	%
4T 2012	20	71,4	1	3,6	7	25,0
1T 2013	36	59,0	18	29,5	7	11,5
2T 2013	22	53,7	12	29,3	7	17,1
3T 2013	28	70,0	3	7,5	9	22,5
4T 2013	33	66,0	10	20,0	7	14,0
1T 2014	23	45,1	1	2,0	13	25,5
2T 2014	25	54,3	10	21,7	11	23,9
3T 2014	21	55,3	9	23,7	8	21,1
4T 2014	25	56,8	7	15,9	12	27,3
1T 2015	26	66,7	4	10,3	9	23,1
2T 2015	33	76,7	8	18,6	2	4,7
3T 2015	21	87,5	2	8,3	1	4,2
4T 2015	23	67,6	4	11,8	7	20,6

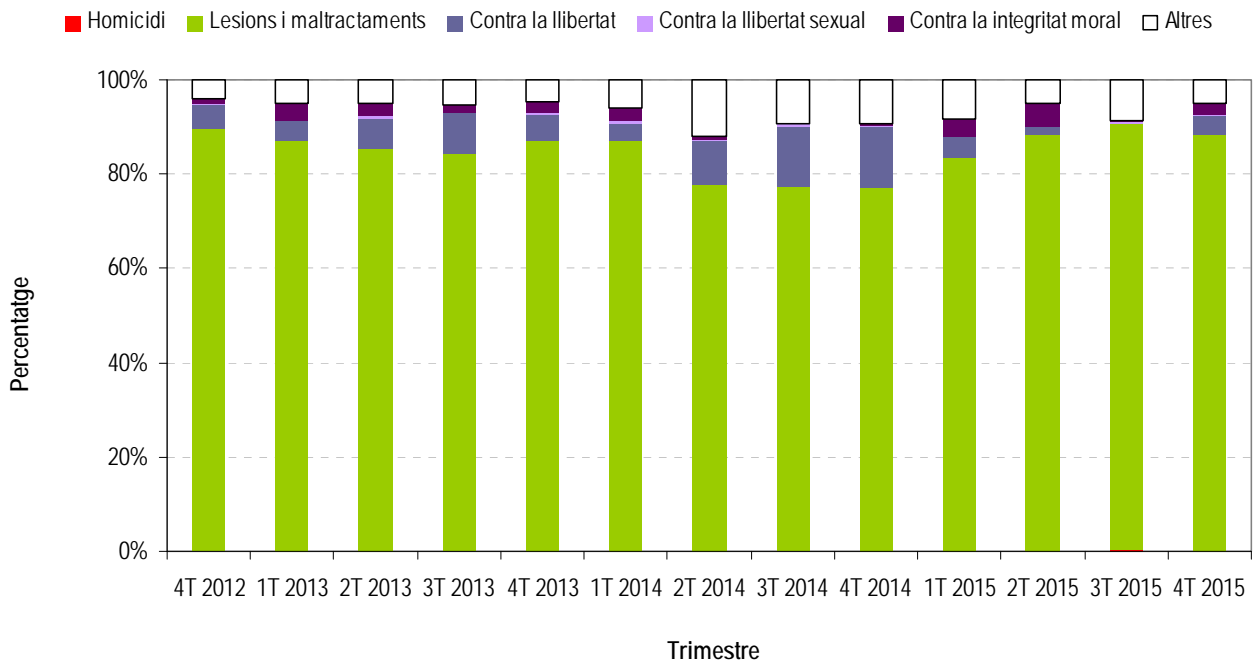
Font: OC-BL a partir de les dades del Observatorio contra la Violència Doméstica y de Género (CGPJ).

Gràfic 15. Evolució trimestral d'assumptes penals. Baix Llobregat 2012-2015.



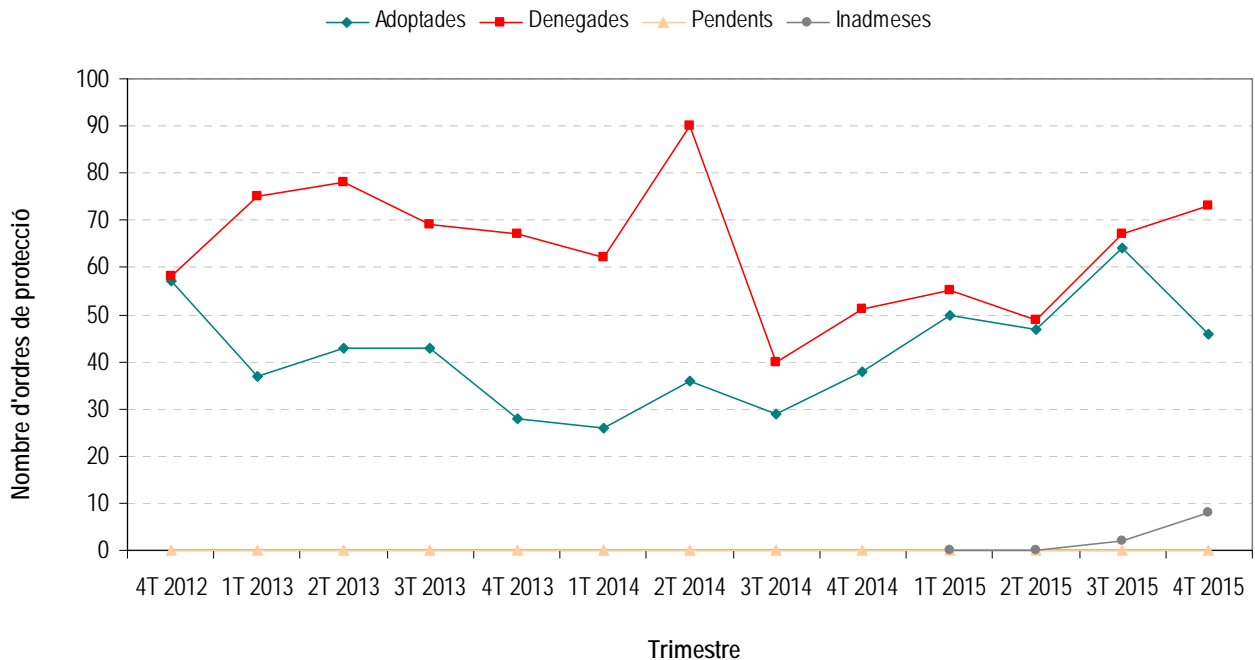
Font: OC-BL a partir de les dades del Observatorio contra la Violència Doméstica y de Género (CGPJ).

Gràfic 16. Evolució trimestral d'assumptes penals segons tipologia. Baix Llobregat 2012-2015.



Font: OC-BL a partir de les dades del Observatorio contra la Violència Doméstica y de Género (CGPJ).

Gràfic 17. Evolució trimestral d'Ordres de Protecció segons estat. Baix Llobregat 2012-2015.



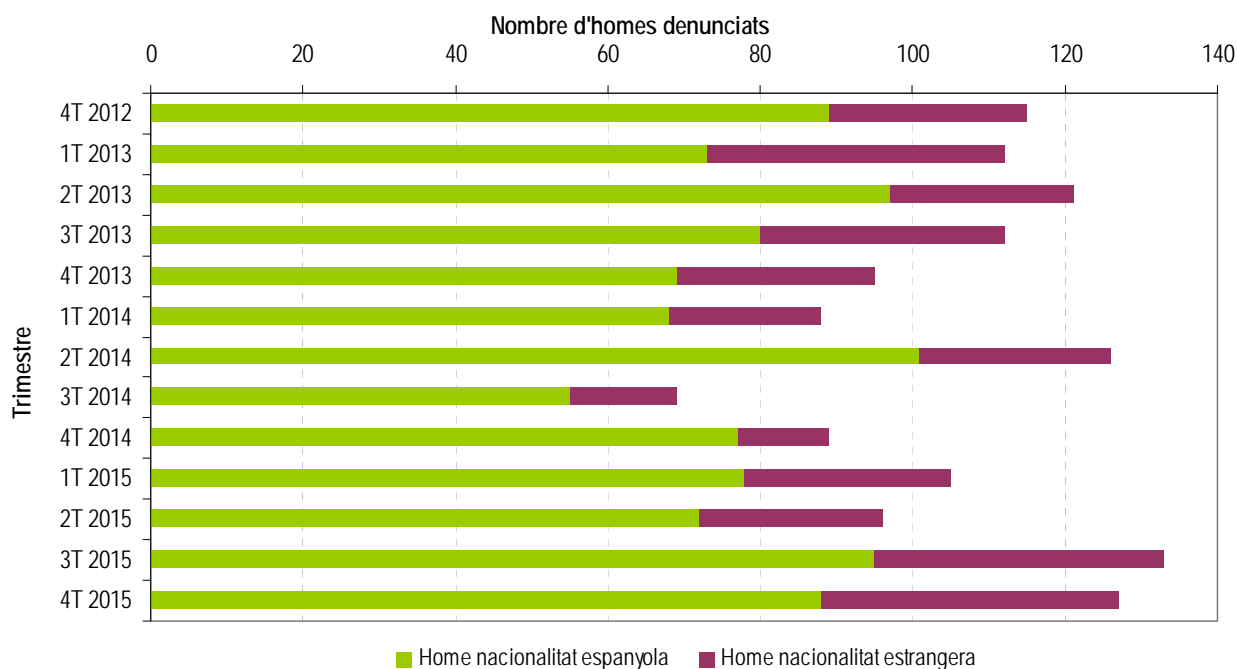
Font: OC-BL a partir de les dades del Observatorio contra la Violencia Doméstica y de Género (CGPJ).

Taula 15. Evolució trimestral d'OP incoades segons qui realitza la instància. Baix Llobregat 2012-2015.

Trimestre	Víctima		Altres		Ministeri		D'ofici		Administració	
	n	%	n	%	n	%	n	%	n	%
4T 2012	110	95,7	1	0,9	4	3,5	0	0,0	0	0,0
1T 2013	108	96,4	0	0,0	4	3,6	0	0,0	0	0,0
2T 2013	117	96,7	1	0,8	3	2,5	0	0,0	0	0,0
3T 2013	109	97,3	0	0,0	2	1,8	1	0,9	0	0,0
4T 2013	94	98,9	0	0,0	1	1,1	0	0,0	0	0,0
1T 2014	86	89,6	1	1,0	1	1,0	0	0,0	0	0,0
2T 2014	124	98,4	2	1,6	0	0,0	0	0,0	0	0,0
3T 2014	65	94,2	3	4,3	1	1,4	0	0,0	0	0,0
4T 2014	86	96,6	2	2,2	1	1,1	0	0,0	0	0,0
1T 2015	102	97,1	1	1,0	2	1,9	0	0,0	0	0,0
2T 2015	93	96,9	0	0,0	3	3,1	0	0,0	0	0,0
3T 2015	121	91,0	1	0,8	10	7,5	1	0,8	0	0,0
4T 2015	116	91,3	3	2,4	7	5,5	0	0,0	1	0,8

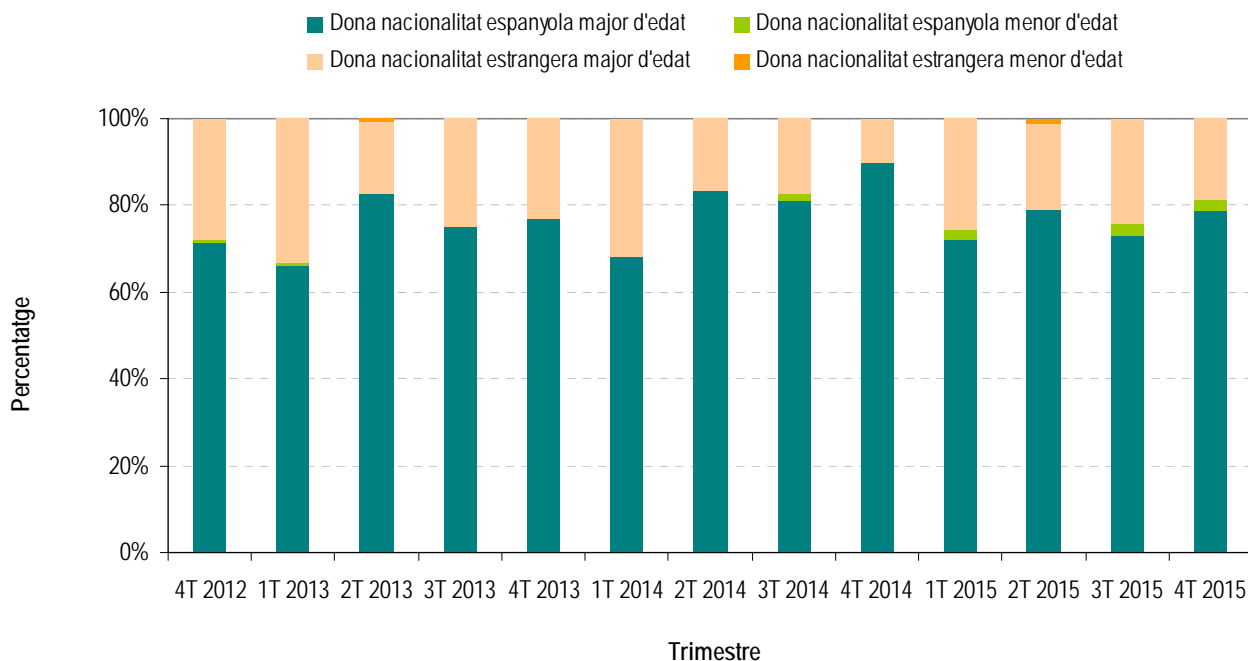
Font: OC-BL a partir de les dades del Observatorio contra la Violencia Doméstica y de Género (CGPJ).

Gràfic 18. Evolució trimestral d'OP segons nacionalitat del denunciat. Baix Llobregat 2012-2015.



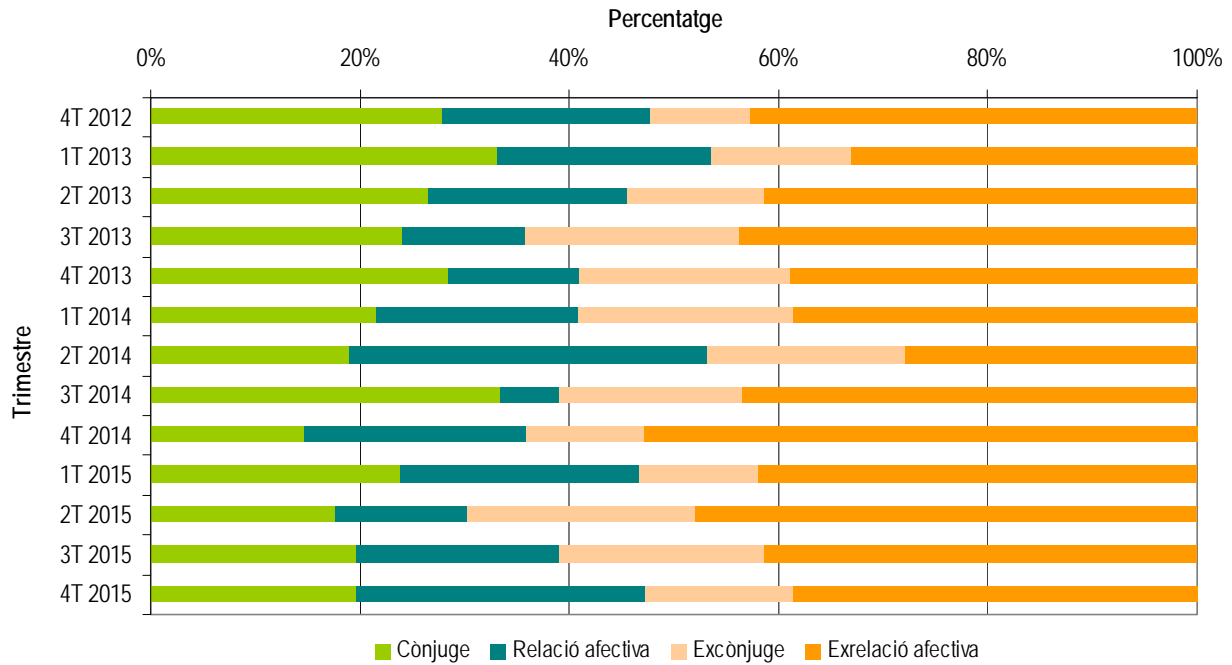
Font: OC-BL a partir de les dades del Observatorio contra la Violencia Doméstica y de Género (CGPJ).

Gràfic 19. Evolució trimestral d'OP segons nacionalitat de la víctima. Baix Llobregat 2012-2015.



Font: OC-BL a partir de les dades del Observatorio contra la Violencia Doméstica y de Género (CGPJ).

Gràfic 20. Evolució trimestral d'OP segons relació de l'agressor. Baix Llobregat 2012-2015.



Font: OC-BL a partir de les dades del Observatorio contra la Violència Doméstica y de Género (CGPJ)

ANNEX 1: PARTITS JUDICIALS DEL BAIX LLOBREGAT

Partit Judicial	Jutjats i Tribunals	Municipis	Població femenina 15**
Martorell Nº1 de Barcelona	4	Abrera	5.953
		Castellví de Rosanes	903
		Collbató	2.126
		Esparreguera	10.726
		Martorell	13.545
		Olesa de Montserrat	11.745
		Sant Andreu de la Barca	13.623
		Sant Esteve Sesrovires	3.808
		Masquefa*	-
TOTAL			62.429
Sant Boi de Llobregat Nº 12 de Barcelona	4	Sant Boi de Llobregat	41.868
		Sant Climent de Llobregat	2.002
		Santa Coloma de Cervelló	4.077
		Torrelles de Llobregat	2.981
TOTAL			50.928
Sant Feliu de Llobregat Nº 16 de Barcelona	7	Cervelló	4.425
		Corbera de Llobregat	7.113
		Molins de Rei	12.900
		Pallejà	5.664
		La Palma de Cervelló	1.474
		El Papiol	2.038
		Sant Feliu de Llobregat	22.541
		Sant Joan Despí	17.000
		Sant Vicenç dels Horts	14.031
Vallirana	7.326		
TOTAL			94.512
Cornellà de Llobregat Nº 20 de Barcelona	4	Cornellà de Llobregat	44.283
TOTAL			44.283
Gavà Nº 21 de Barcelona	6	Begues	3.353
		Castelldefels	32.391
		Gavà	23.554
		Viladecans	33.008
TOTAL			92.306
Esplugues de Llobregat Nº 23 de Barcelona	2	Esplugues de Llobregat	23.661
		Sant Just Desvern	8.713
TOTAL			32.374
El Prat de Llobregat Nº25 de Barcelona	4	El Prat de Llobregat	32.083
TOTAL			32.083

Font: OC-BL, a partir de les dades del Consejo General de los Procuradores de Tribunales, 2003. <http://www.cgpe.es/provincia>

* Masquefa no pertany a la comarca del Baix Llobregat, malgrat que es computen les dades a nivell comarcal, la qual cosa suposa una petita variació

**Font: OC-BL, a partir de les dades de l'Institut d'Estadística de Catalunya, 2016.

ANNEX 2: GLOSSARI DE TERMES

ASSUMPTES PENALS: són un tipus d'assumpte judicial. Entre els assumptes penals trobem les faltes (injúries, vexació injusta...) i els delictes (homicidi, lesions i maltractaments, contra la llibertat...) (Font: Codi Penal Espanyol).

ASSUMPTES CIVILS: són un tipus d'assumpte judicial. Entre els assumptes civils més comuns en temes de gènere trobem els divorcis, els separacions o les custòdies dels fills/es.

ATESTAT POLICIAL: "L'atestat és un conjunt de diligències de caràcter preventiu, breus i ordenades, fetes per la Policia Judicial en relació amb uns fets presumptament delictius, davant els quals s'han de dur a terme les tasques per descobrir els delinqüents i recollir els efectes, els instruments o les proves del delicte. Aquest document constitueix la base per al procediment penal." [VVAA (2004): L'Atestat Policial, Manual de Consulta. Col·lecció: Manuals de Formació Municipal 9. Diputació de Barcelona].

DELICTE DE VIOLÈNCIA DOMÈSTICA: exercici habitual de violència física o psíquica per part d'una persona sobre una altra que n'és o n'ha estat cònjuge, o hi està o hi ha estat lligada de forma estable per una relació d'afectivitat anàloga, o sobre els fills propis o del cònjuge o convivent, pupils, ascendents o incapaços amb els que convisqui o que es trobin subjectes a la potestat, tutela, cura, acolliment o guarda de fet de l'una o l'altra (Font: LexCat. Web del Dept. de Justícia de la Generalitat de Catalunya).

HOME ABSOLT: home que després d'haver estat denunciat com a agressor per la víctima de violència masclista o altres passa per un procés judicial de caire administratiu, civil o penal i el /la jutge/ssa el declara innocent i/o que no hi ha proves suficients per a condemnar-lo.

HOME CONDEMNAT: home que després d'haver estat denunciat com a agressor per la víctima de violència masclista o altres passa per un procés judicial de caire administratiu, civil o penal i el/la jutge/ssa li imposa algun tipus de càrrec i/o condemna.

INCOAR: iniciar o començar quelcom. Donar començament a un procés o expedient (Font: web de DefiniciónLegal.com).

INJÚRIA: "Delicte consistent en tota expressió o acció contra l'honor, el prestigi o el crèdit de les persones. Ofensa feta al nom, a l'honor, d'altri amb paraules o amb actes" (Font: Enciclopèdia Catalana).

INFORME DE LESIONS: Informe de lesions: informe mèdic redactat per un professional dels serveis sanitaris, en el qual es dóna constància de les lesions sofertes per la víctima. El personal sanitari té l'obligació de donar a conèixer a la policia possibles casos de maltractaments (Font: Llei 27/2003, de 31 de juliol, reguladora de l'ordre de protecció de les víctimes de violència domèstica).

JUDICI DE FALTES. és un procediment senzill i ràpid per enjudiciar les infraccions penals lleus denominades faltes, que es resol mitjançant un judici davant del jutjat d'instrucció. No és obligatòria la intervenció d'advocat i procurador, per la qual cosa la persona afectada pot acudir al jutjat i defensar els seus drets i interessats personalment. El termini per interposar la denúncia és de sis mesos. Quan es denunciïn faltes relatives a la violència domèstica i alguns furtus, la policia cita les parts per al judici, que s'assenyala de forma immediata i se celebra al jutjat de guàrdia: judici immediat.

- Injúria: Imputació a algú d'un fet o qualitat en detriment de la seva fama o estima. En consideració a la seva gravetat pot ser delicte o falta.

- Vexació: Acció de maltractar, molestar, perseguir algú, perjudicar-lo o fer-lo patir.

(Font: LexCat. Web del Dept de Justícia).

ORDRE DE PROTECCIÓ: és una resolució judicial que, en els casos en què existeixin indicis fonamentats de la comissió de delictes o faltes de violència domèstica i existeixi una situació objectiva de risc per a la víctima, ordena la seva protecció mitjançant l'adopció de mesures cautelars civils i/o penals, a més d'activar les mesures d'assistència i protecció social necessàries. Entre les mesures penals trobem l'ordre d'allunyament, la prohibició de comunicació o la prohibició de tornar al lloc del delicte o residència de la víctima, entre d'altres (Font: Llei 27/2003, de 31 de juliol, reguladora de l'ordre de protecció de les víctimes de violència domèstica).

PARTIT JUDICIAL: és cadascuna de les divisions territorials que estableix l'Administració de Justícia, habitualment integrades per un o més municipis d'una mateixa província. A cada partit judicial existeix un òrgan judicial que assumeix les competències pròpies dels Jutjats de Violència contra les Dones (JVD). Per veure quin és el JVD que pertany a cada partit judicial o municipi, consulteu la pàgina web de l'Administració de Justícia: http://www10.gencat.net/pls/dji_org_just/p02.resultat_gene

RENÚNCIES AL PROCÉS: Les renúncies recollides en aquest informe detallen la posició de la dona en algun moment de la tramitació de la denúncia sense que hagi d'afectar al deure de la investigació.

VEXACIÓ: "En el codi vigent a l'estat espanyol, infracció castigada com a falta, consistent a amenaçar, perseguir, perjudicar o fer patir algú" (Font: Enciclopèdia Catalana).

VIOLÈNCIA DE GÈNERE: Violència que, com a manifestació de la discriminació, la situació de desigualtat i les relacions de poder dels homes sobre les dones, s'exerceix sobre aquestes últimes per part de qui són o hagin estat els seus cònjuges. Inclou tots els actes de violència física i psicològica, incloent-hi les agressions a la llibertat sexual, les amenaces, les coaccions o la privació arbitrària de llibertat (Font: Seguretat Social. Ministerio de Trabajo e Inmigración).

Llei Orgànica de mesures de protecció integral contra la violència de gènere

http://www.adpc.cat/08_legislacio/lleiIntegralV.pdf

Amb la col·laboració de: