

Abril 2025

# Informe de violència contra les dones Partits judicials del Baix Llobregat

DADES DEL CGPJ – QUART TRIMESTRE 2024

## Dades destacades

### TRIMESTRALS

- En el quart trimestre de 2024 els partits judicials del Baix Llobregat van registrar **579 denúncies**, el **70%** de les quals van ser rebudes per atestat policial amb denúncia de la mateixa víctima de violència masclista, el **23%** per intervenció directa policial i el **4%** presentades per informe de lesions.
- De cada 100 dones víctimes de violència masclista, **11 decideixen no declarar** en el procediment judicial. Aquesta proporció és superior al registrat al conjunt de Catalunya i Espanya.
- **579 dones víctimes de violència masclista. 47 homes condemnats, 6 d'absolts.**
- Durant el trimestre es van registrar **90 assumptes civils d'ingrés directe**, processos contenciosos, que representaven el **11%** dels registrats en el conjunt de Catalunya. Els principals assumptes civils són **divorcis no consensuats, modificació de mesures no consensuades i altres tipus de mesura.**
- El nombre d'**assumptes penals d'ingrés directe** registrat va ser de **776**, representant el **9,6%** del total del conjunt de Catalunya. Es van registrar **125 faltes i 832 delictes** als partits judicials del Baix Llobregat. Les **lesions i maltractaments** han estat els delictes més registrats (el 69% del total de delictes).
- Es van iniciar 129 **ordres de protecció**, el 90% incoades a instància de la víctima de violència masclista. El 51% de les ordres de protecció van ser **adoptades.**
- La majoria dels homes **denunciats (52%)** són de nacionalitat espanyola. Les dones espanyoles víctimes de violència masclista a les que se'ls va activar una **ordre de protecció** són les majoritàries (62%).
- **El 57% dels agressors** als que s'ha aplicat una ordre de protecció havien finalitzat **una relació afectiva** amb la víctima: el 50% ex-relació afectiva i el 7% són ex-cònjuges.
- El sobreseïment provisional és la **forma de terminació** de l'assumpte jutjat més freqüent (33%) seguit de l'elevació a òrgan competent (29%). **El percentatge de sentències condemnatòries és menor a la comarca (10%)** que al conjunt d'Espanya (15%) i Catalunya (12%).

## EVOLUCIÓ

- **Disminueixen les denúncies.** Es registren 38 denúncies menys respecte al tercer trimestre de 2024 i 13 menys respecte del darrer trimestre de 2023.
- **Creix la dispensa a declarar** del total de dones víctimes de violència masclista. L'11% de les dones decideixen no declarar contra el seu agressor (en el tercer trimestre de 2024 aquest percentatge era del 9% i 10% en el quart trimestre de 2023).
- **Els assumptes civils d'ingrés directe augmenten** en els partits judicials de la comarca (+5%) i al conjunt de Catalunya (+28%). En relació amb el mateix trimestre de 2023, disminueixen al Baix Llobregat (-4%) i creix a Catalunya (+1%).
- **Els assumptes penals d'ingrés directe disminueixen** a la comarca (-3,5%) i al conjunt de Catalunya (-4,1%) en referència a l'anterior trimestre. Respecte de l'any anterior, augmenten.
- **Disminueixen les ordres de protecció interposades** (129) respecte al trimestre anterior (-15%) com respecte al mateix trimestre de l'any anterior (-1%).
- **Augmenta el pes de les ordres de protecció denegades** (49%) respecte del trimestre anterior (+4 p.p.) però disminueix respecte del mateix trimestre de l'any anterior (-7 p.p.).
- El percentatge de **dones estrangeres** (38%) a les que se'ls va activar una ordre de protecció a la comarca disminueix respecte l'anterior trimestre (-7 pp) i creix respecte al mateix trimestre de l'any anterior (+3 pp).
- **El pes de les sentències** representen un 12% sobre el total de formes de terminació dels assumptes judicials. Aquestes **augmenten** respecte del tercer trimestre de 2024 (+1pp) com respecte del mateix trimestre de l'any anterior (+1 pp). El pes de les sentències condemnatòries respecte del total de les sentències també creix.

Les dades publicades en l'informe de violència contra les dones corresponen a les dades publicades per l'[Observatorio contra la violencia doméstica y de género](#) del Consejo General del Poder Judicial. Les dades del CGPJ es publiquen trimestralment. Des del 2004 s'incorpora a les estadístiques del CGPJ els processos en matèria de violència domèstica, ordres de protecció i processos civils. Les estadístiques es publiquen trimestralment desglossades per Tribunals Superiors de Justícia, províncies i partits judicials. Al final del document trobareu el glossari de conceptes i el detall dels municipis que comprenen els partits judicials del Baix Llobregat.

## Índex de taules i gràfics

Dades relacionades amb les denúncies rebudes als jutjats de violència contra les dones. 4t trimestre 2024.	5
Procedència de les denúncies. 4t trimestre 2024.	5
Distribució de denúncies segons tipus de recepció. 4t trimestre 2024.	6
Nombre d'homes condemnats i absolts segons nacionalitat. 4t trimestre 2024.	6
Percentatge de condemnes segons nacionalitat de les persones enjudiciades. 4t trimestre 2024.	6
Mesures judicials de protecció a les dones víctimes de violència. 4t trimestre 2024.	7
Pes de les mesures d'allunyament respecte del total de mesures de protecció judicial d'ordre penal.	7
Pes de les mesures de suspensió respecte del total de mesures de protecció judicial d'ordre civil.	7
Tipus d'assumptes civils ingressats als Jutjats de Violència contra les Dones. 4t trimestre 2024.	8
Assumptes civils segons tipus de procés. 4t trimestre 2024.	8
Assumptes civils ingressats directament al Baix Llobregat en relació amb la resta de Catalunya.	9
4t trimestre 2024.	9
Distribució d'assumptes civils ingressats directament per partits judicials del Baix Llobregat.	9
4t trimestre 2024.	9
Assumptes penals segons tipus de procés. 4t trimestre 2024.	10
Tipus de faltes ingressades als Jutjats de Violència contra les Dones. 4t trimestre 2024.	10
Tipus de delictes ingressats. 4t trimestre 2024.	10
Assumptes penals ingressats directament al Baix Llobregat en relació amb la resta de Catalunya.	11
4t trimestre 2024.	11
Distribució d'assumptes penals ingressats directament per partits judicials del Baix Llobregat.	11
4t trimestre 2024.	11
Distribució de les ordres de protecció incoades per partits judicials del Baix Llobregat. 4t trimestre 2024.	12
Distribució de les OP segons estat. 4t trimestre 2024.	12
Ordres de protecció incoades segons estat. 4t trimestre 2024.	13
Ordres de protecció incoades segons instància. 4t trimestre 2024.	13
OP segons denunciat i nacionalitat. 4t trimestre 2024.	13
Distribució de les OP segons nacionalitat del denunciat. 4t trimestre 2024.	14
OP segons nacionalitat i edat de la víctima. 4t trimestre 2024.	14
Distribució de les OP segons nacionalitat de la víctima. 4t trimestre 2024.	15
OP segons tipus de relació amb l'agressor. 4t trimestre 2024.	15
Distribució de les OP segons tipus de relació amb l'agressor. 4t trimestre 2024.	16
Formes de terminació de l'assumpte judicial. 4t trimestre 2024.	17
Formes de terminació segons àmbits territorials de referència. 4t trimestre 2024.	17
Evolució trimestral de les denúncies. Baix Llobregat 2021-2024.	18
Evolució trimestral tipus de denúncies segons instància. Baix Llobregat 2021-2024.	18
Evolució del percentatge de dones víctimes de violència masclista que dispensen declarar contra el seu agressor. Baix Llobregat 2021-2024.	19
Evolució de les mesures de protecció judicial. Baix Llobregat 2021-2024.	19
Evolució trimestral nombre de condemnats i absolts. Baix Llobregat 2021-2024.	20
Evolució homes condemnats segons nacionalitat. Baix Llobregat 2021-2024.	20
Evolució trimestral d'assumptes civils. Baix Llobregat 2021-2024.	21
Evolució trimestral d'assumptes civils segons tipologia. Baix Llobregat 2021-2024.	21
Evolució trimestral del nombre i tipologia de faltes. Baix Llobregat 2021-2024.	22
Evolució trimestral d'assumptes penals. Baix Llobregat 2021-2024.	22
Evolució trimestral d'assumptes penals segons tipologia. Baix Llobregat 2021-2024.	23
Evolució trimestral d'Ordres de Protecció segons estat. Baix Llobregat 2021-2024.	23
Evolució trimestral d'OP incoades segons qui realitza la instància. Baix Llobregat 2021-2024.	24

Evolució trimestral d'OP segons nacionalitat del denunciat. Baix Llobregat 2021-2024. ....	24
Evolució trimestral d'OP segons nacionalitat de la víctima. Baix Llobregat 2021-2024.....	25
Evolució trimestral d'OP segons relació de l'agressor. Baix Llobregat 2021-2024. ....	25
Evolució trimestral del pes de les sentències en el total de formes de terminació i, entre aquestes, el percentatge de sentències condemnatòries. Baix Llobregat 2021-2024.....	26

## DENÚNCIES. Per a major informació consulteu el glossari de termes (Annex 2).

Dades relacionades amb les denúncies rebudes als jutjats de violència contra les dones. 4t trimestre 2024.

Partits Judicials	Dones víctimes de violència	Denúncies rebudes	Ràtio dispensa obligació declarar/denúncies *	Ràtio dispensa obligació declarar/dones víctimes v.m*	Ràtio ordres i mesures/denúncies	Ràtio ordres i mesures/dones víctimes v.m
Martorell	96	96	4,2	4,2	17,7	17,7
Sant Boi de Llobregat	73	73	12,3	12,3	39,7	39,7
Sant Feliu de Llobregat	141	141	12,8	12,8	19,9	19,9
Cornellà de Llobregat	74	74	4,1	4,1	17,6	17,6
Gavà	115	115	10,4	10,4	25,2	25,2
Esplugues de Llobregat	31	31	32,3	32,3	38,7	38,7
El Prat de Llobregat	49	49	20,4	20,4	2,0	2,0
<b>Baix Llobregat</b>	<b>579</b>	<b>579</b>	<b>11,4</b>	<b>11,4</b>	<b>23,0</b>	<b>23,0</b>
Catalunya	6.276	6.408	12,1	12,4	22,8	23,5
Espanya	45.481	49.511	11,2	12,2	19,8	21,5

Font: OCBL, a partir de les dades del Observatorio contra la Violencia Doméstica y de Género (CGPJ).

Les ratio les calculem sobre 100.

\*Els Partits Judicials que no registren dispensa d'obligació a declarar s'assenyalen amb:

Procedència de les denúncies. 4t trimestre 2024.

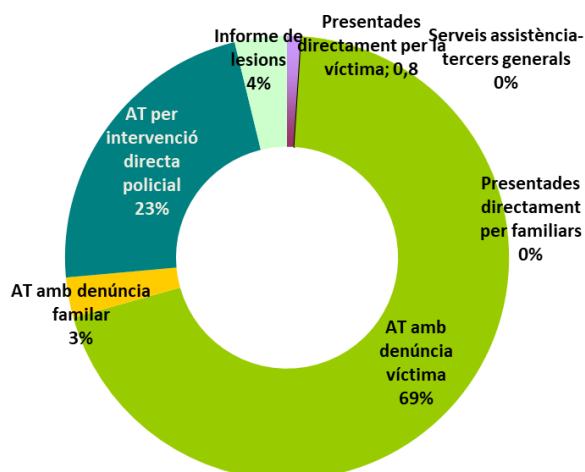
Partits Judicials	Presentades directament per la víctima*	Presentades directament per familiars*	AT** per denúncia víctima	AT** per denúncia familiar	AT** per intervenció directa policial	Informe de lesions	Serveis assistència-tercers generals
Martorell	0	0	52	0	44	0	0
Sant Boi de Llobregat	6	0	30	16	21	0	0
Sant Feliu de Llobregat	0	0	74	1	66	0	0
Cornellà de Llobregat	0	0	74	0	0	0	0
Gavà	0	0	113	0	0	2	0
Esplugues de Llobregat	0	0	31	0	0	0	0
El Prat de Llobregat	0	0	29	0	0	20	0
<b>Baix Llobregat</b>	<b>6</b>	<b>0</b>	<b>403</b>	<b>17</b>	<b>131</b>	<b>22</b>	<b>0</b>
Catalunya	49	14	4.706	120	595	595	46
Espanya	639	73	34.864	7.852	3.609	3.609	1.516

\*Presentades directament al Jutjat de Guàrdia

\*\*AT: Atestat Policial

Font: OCBL, a partir de les dades del Observatorio contra la Violencia Doméstica y de Género (CGPJ).

Distribució de denúncies segons tipus de recepció. 4t trimestre 2024.



Font: OCBL a partir de les dades del Observatorio contra la Violència Doméstica y de Género (CGPJ).

Nombre d'homes condemnats i absolts segons nacionalitat. 4t trimestre 2024.

Partits Judicials	Condemnats		Absolts	
	Nacionalitat espanyola	Nacionalitat estrangera	Nacionalitat espanyola	Nacionalitat estrangera
Martorell	4	6	1	0
Sant Boi de Llobregat	2	1	1	0
Sant Feliu de Llobregat	9	8	1	0
Cornellà de Llobregat	4	0	2	0
Gavà	6	0	1	0
Esplugues de Llobregat	2	1	0	0
El Prat de Llobregat	2	2	0	0
<b>Baix Llobregat</b>	<b>29</b>	<b>18</b>	<b>6</b>	<b>0</b>
Catalunya	321	245	52	32
Espanya	4.320	2.317	480	175

Font: OCBL, a partir de les dades del Observatorio contra la Violència Doméstica y de Género (CGPJ).

Percentatge de condemnes segons nacionalitat de les persones enjudiciades. 4t trimestre 2024.

Partits Judicials	En el total de persones enjudiciades	En les persones espanyoles enjudiciades	En les persones estrangeres enjudiciades
Martorell	90,9%	80,0%	100,0%
Sant Boi de Llobregat	75,0%	66,7%	100,0%
Sant Feliu de Llobregat	94,4%	90,0%	100,0%
Cornellà de Llobregat	66,7%	66,7%	
Gavà	85,7%	85,7%	
Esplugues de Llobregat	100,0%	100,0%	100,0%
El Prat de Llobregat	100,0%	100,0%	100,0%
<b>Baix Llobregat</b>	<b>88,7%</b>	<b>82,9%</b>	<b>100,0%</b>
Catalunya	87,1%	86,1%	88,4%
Espanya	91,0%	90,0%	93,0%

Font: OCBL, a partir de les dades del Observatorio contra la Violència Doméstica y de Género (CGPJ).

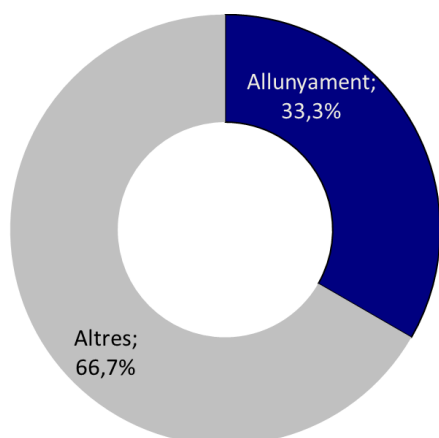
**MESURES JUDICIALS DE PROTECCIÓ.** Per a major informació consulteu el glossari de termes (Annex 2).

Mesures judicials de protecció a les dones víctimes de violència. 4t trimestre 2024.

Partits Judicials	Allunyament	Suspensió		
		Règim visites	Pàtria potestat	Guàrdia i custòdia
Martorell	9	0	0	0
Sant Boi de Llobregat	18	0	0	0
Sant Feliu de Llobregat	0	4	0	0
Cornellà de Llobregat	6	0	0	0
Gavà	5	1	0	1
Esplugues de Llobregat	7	0	0	0
El Prat de Llobregat	1	0	0	0
<b>Baix Llobregat</b>	<b>46</b>	<b>5</b>	<b>0</b>	<b>1</b>
Catalunya	506	110	12	82
Espanya	5.450	997	89	555

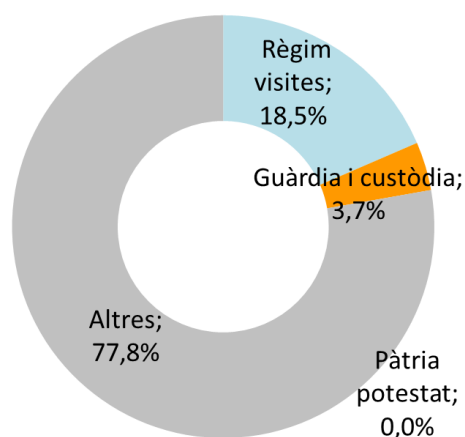
Font: OCBL, a partir de les dades del Observatorio contra la Violencia Doméstica y de Género (CGPJ).

Pes de les mesures d'allunyament respecte del total de mesures de protecció judicial d'ordre penal.



Font: OCBL a partir de les dades del Observatorio contra la Violencia Doméstica y de Género (CGPJ).

Pes de les mesures de suspensió respecte del total de mesures de protecció judicial d'ordre civil.



Font: OCBL a partir de les dades del Observatorio contra la Violencia Doméstica y de Género (CGPJ).

## ASSUMPTES CIVILS. Per a major informació consulteu el glossari de termes (Annex 2)

Tipus d'assumptes civils ingressats als Jutjats de Violència contra les Dones. 4t trimestre 2024.

	Divorcis consensuats	Divorcis NO consensuats	Separacions mutu acord	Separacions contencioses	Modificació mesures consensuades	Modificació mesures NO consensuades	Custòdia fills menors NO matrimonials consensuats	Custòdia fills menors NO matrimonials NO consensuats	Altres	Total
<b>Partits Judicials</b>										
Martorell	0	3	0	0	1	3	0	1	1	9
Sant Boi de Llobregat	0	3	0	1	1	0	0	0	4	9
Sant Feliu de Llobregat	0	7	1	0	2	4	0	0	5	19
Cornellà de Llobregat	2	4	0	0	2	1	0	0	10	19
Gavà	1	4	0	0	1	7	0	0	3	16
Esplugues de Llobregat	0	3	0	0	0	0	0	0	6	9
El Prat de Llobregat	0	1	0	0	1	2	0	0	5	9
<b>Baix Llobregat</b>	<b>3</b>	<b>25</b>	<b>1</b>	<b>1</b>	<b>8</b>	<b>17</b>	<b>0</b>	<b>1</b>	<b>34</b>	<b>90</b>
Catalunya	31	262	4	6	23	147	0	1	364	838
Espanya	217	1.824	17	39	92	1.072	0	162	2.332	5.755

Font: OCBL, a partir de les dades del Observatorio contra la Violencia Doméstica y de Género (CGPJ).

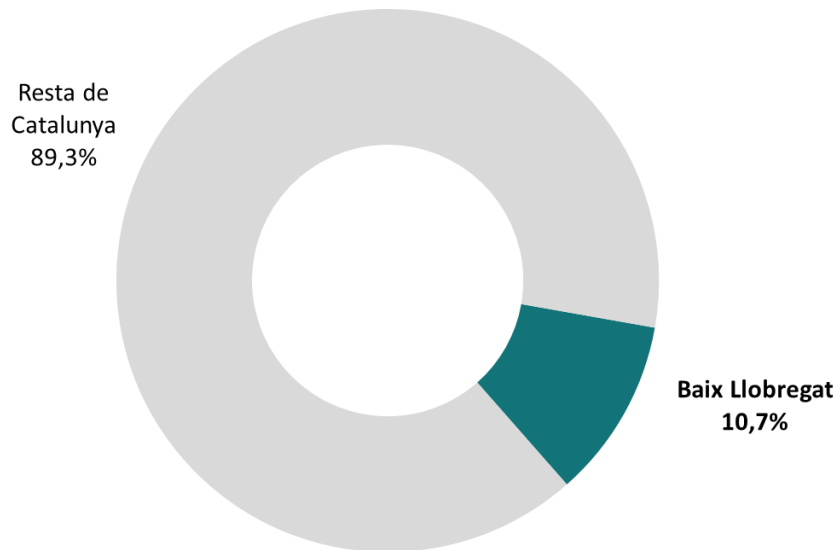
Assumptes civils segons tipus de procés. 4t trimestre 2024.

	Ingressats directament	Ingressats procedents d'altres òrgans	Resultats	Pendents de finalitzar
<b>Partits Judicials</b>				
Martorell	9	0	4	76
Sant Boi de Llobregat	9	0	6	31
Sant Feliu de Llobregat	19	3	25	63
Cornellà de Llobregat	19	0	15	80
Gavà	16	5	19	50
Esplugues de Llobregat	9	0	0	34
El Prat de Llobregat	9	0	10	51
<b>Baix Llobregat</b>	<b>90</b>	<b>8</b>	<b>79</b>	<b>385</b>
Catalunya	838	38	855	3.122
Espanya	5.755	191	5.482	19.403

Font: OCBL, a partir de les dades del Observatorio contra la Violencia Doméstica y de Género (CGPJ).

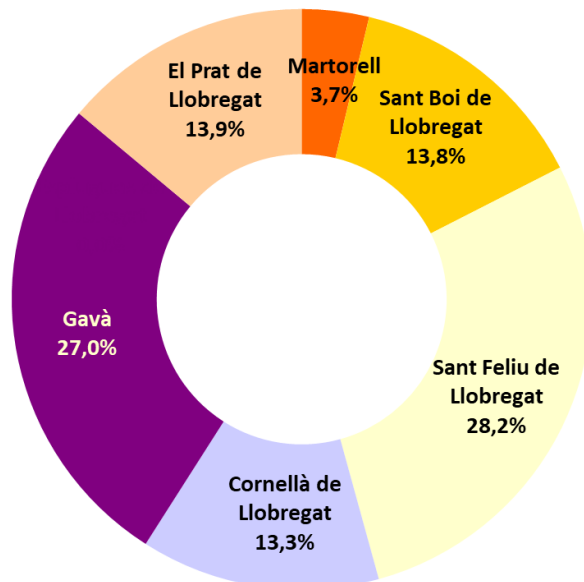


Assumptes civils ingressats directament al Baix Llobregat en relació amb la resta de Catalunya.  
4t trimestre 2024.



Font: OCBL a partir de les dades del Observatorio contra la Violencia Doméstica y de Género (CGPJ).

Distribució d'assumptes civils ingressats directament per partits judicials del Baix Llobregat.  
4t trimestre 2024.



Font: OCBL a partir de les dades del Observatorio contra la Violencia Doméstica y de Género (CGPJ).

## ASSUMPTES PENALS. Per a major informació consulteu el glossari de termes (Annex 2)

Assumptes penals segons tipus de procés. 4t trimestre 2024.

Partits Judicials	Ingressats directament	Ingressats procedents d'altres òrgans	Reoberts	Resultats	Pendents de finalitzar
Martorell	118	0	0	81	405
Sant Boi de Llobregat	92	0	0	89	144
Sant Feliu de Llobregat	177	0	0	151	215
Cornellà de Llobregat	124	0	0	151	123
Gavà	152	29	0	205	197
Esplugues de Llobregat	41	0	0	73	133
El Prat de Llobregat	72	0	0	83	108
<b>Baix Llobregat</b>	<b>776</b>	<b>29</b>	<b>0</b>	<b>833</b>	<b>1.325</b>
Catalunya	8.100	1.028	33	9.211	11.770
Espanya	55.911	10.892	364	67.273	64.784

Font: OCBL, a partir de les dades del Observatorio contra la Violència Doméstica y de Género (CGPJ).

Tipus de faltes ingressades als Jutjats de Violència contra les Dones. 4t trimestre 2024.

Partits Judicials	Injúries	Vexació injusta	Altres	Total
Martorell	22	24	65	111
Sant Boi de Llobregat	0	0	0	0
Sant Feliu de Llobregat	2	2	1	5
Cornellà de Llobregat	0	0	2	2
Gavà	6	0	0	6
Esplugues de Llobregat	0	0	0	0
El Prat de Llobregat	0	1	0	1
<b>Baix Llobregat</b>	<b>30</b>	<b>27</b>	<b>68</b>	<b>125</b>
Catalunya	128	86	140	354
Espanya	706	976	526	2.208

Font: OCBL, a partir de les dades del Observatorio contra la Violència Doméstica y de Género (CGPJ).

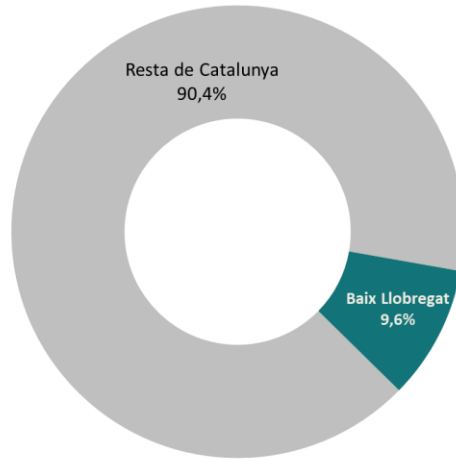
Tipus de delictes ingressats. 4t trimestre 2024.

Partits Judicials	Homicidi	Lesions i maltractament*	Contra la llibertat	Contra la llibertat sexual	Contra la integritat moral	Trenca-ment de penes	Trenca-ment de mesures	Altres	Total
Martorell	0	98	0	0	0	1	5	0	104
Sant Boi de Llobregat	0	72	0	1	0	2	10	0	85
Sant Feliu de Llobregat	0	124	0	7	0	11	9	10	161
Cornellà de Llobregat	0	72	0	0	0	0	0	0	72
Gavà	0	139	54	25	0	0	30	61	309
Esplugues de Llobregat	0	36	1	1	2	3	5	1	49
El Prat de Llobregat	0	37	0	0	0	0	3	12	52
<b>Baix Llobregat</b>	<b>0</b>	<b>578</b>	<b>55</b>	<b>34</b>	<b>2</b>	<b>17</b>	<b>62</b>	<b>84</b>	<b>832</b>
Catalunya	6	5.885	671	249	104	622	677	476	8.690
Espanya	18	41.152	3.106	877	1.030	3.940	5.351	2.506	57.980

\* Suma del nombre de delictes de lesions i maltractaments contemplats als articles 153, 173, 148 i següents del Codi Penal.

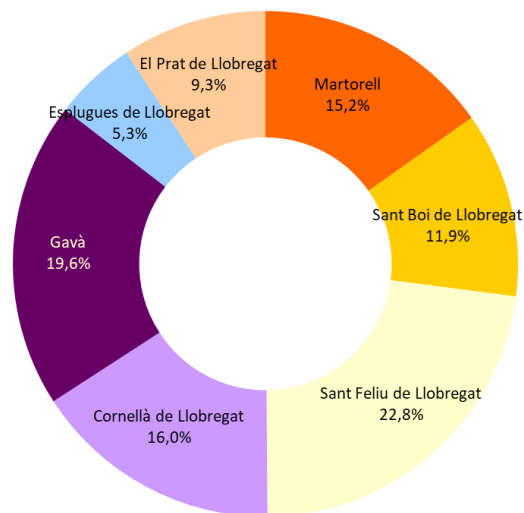
Font: OCBL, a partir de les dades del Observatorio contra la Violència Doméstica y de Género (CGPJ).

Assumptes penals ingressats directament al Baix Llobregat en relació amb la resta de Catalunya.  
4t trimestre 2024.



Font: OCBL a partir de les dades del Observatorio contra la Violencia Doméstica y de Género (CGPJ).

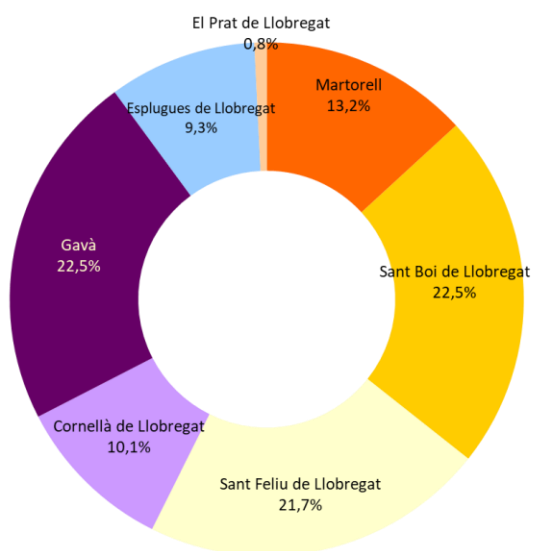
Distribució d'assumptes penals ingressats directament per partits judicials del Baix Llobregat.  
4t trimestre 2024.



Font: OCBL a partir de les dades del Observatorio contra la Violencia Doméstica y de Género (CGPJ)

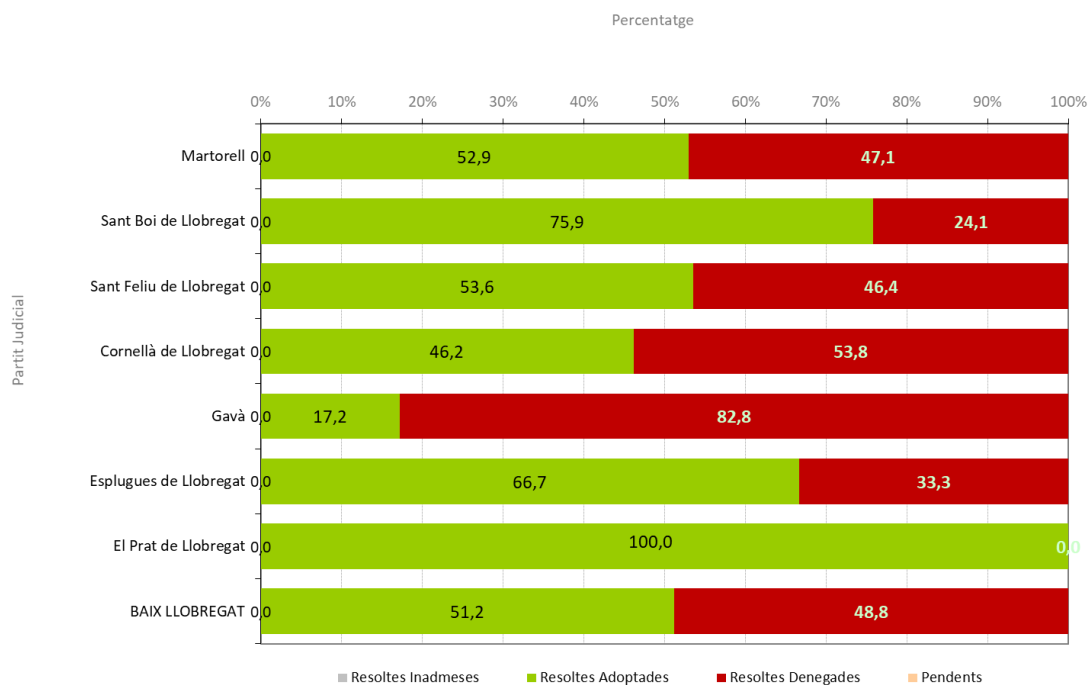
**ORDRES DE PROTECCIÓ.** Per a major informació consulteu el glossari de termes (Annex 2)

Distribució de les ordres de protecció incoades per partits judicials del Baix Llobregat. 4t trimestre 2024.



Font: OCBL a partir de les dades del Observatorio contra la Violència Doméstica y de Género (CGPJ).

Distribució de les OP segons estat. 4t trimestre 2024.



Font: OCBL a partir de les dades del Observatorio contra la Violència Doméstica y de Género (CGPJ).

Ordres de protecció incoades segons estat. 4t trimestre 2024.

Partits Judicials	Resoltes Inadmeses	Resoltes Adoptades	Resoltes Denegades	Pendents	TOTAL
Martorell	0	9	8	0	17
Sant Boi de Llobregat	0	22	7	0	29
Sant Feliu de Llobregat	0	15	13	0	28
Cornellà de Llobregat	0	6	7	0	13
Gavà	0	5	24	0	29
Esplugues de Llobregat	0	8	4	0	12
El Prat de Llobregat	0	1	0	0	1
<b>Baix Llobregat</b>	<b>0</b>	<b>66</b>	<b>63</b>	<b>0</b>	<b>129</b>
Catalunya	16	658	667	0	1.341
Espanya	51	6.340	3.398	0	9.789

Font: OCBL, a partir de les dades del Observatorio contra la Violencia Doméstica y de Género (CGPJ).

Ordres de protecció incoades segons instància. 4t trimestre 2024.

Partits Judicials	Víctima	Altres persones	Ministeri Fiscal	D'ofici	Administració	Total
Martorell	17	0	0	0	0	17
Sant Boi de Llobregat	16	0	13	0	0	29
Sant Feliu de Llobregat	28	0	0	0	0	28
Cornellà de Llobregat	13	0	0	0	0	13
Gavà	29	0	0	0	0	29
Esplugues de Llobregat	12	0	0	0	0	12
El Prat de Llobregat	1	0	0	0	0	1
<b>Baix Llobregat</b>	<b>116</b>	<b>0</b>	<b>13</b>	<b>0</b>	<b>0</b>	<b>129</b>
Catalunya	1.301	1	38	1	0	1.341
Espanya	9.271	75	357	77	9	9.789

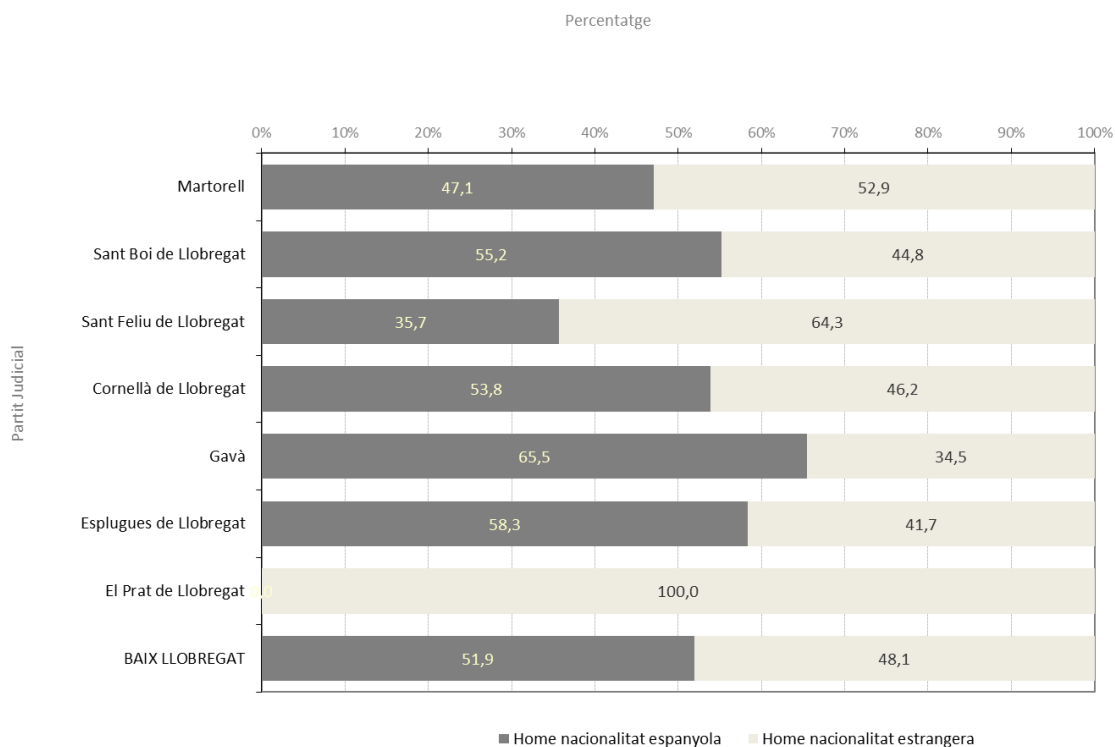
Font: OCBL, a partir de les dades del Observatorio contra la Violencia Doméstica y de Género (CGPJ).

OP segons denunciat i nacionalitat. 4t trimestre 2024.

Partits Judicials	Denunciat: Home nacionalitat espanyola	Denunciat: Home nacionalitat estrangera	Total
Martorell	8	9	17
Sant Boi de Llobregat	16	13	29
Sant Feliu de Llobregat	10	18	28
Cornellà de Llobregat	7	6	13
Gavà	19	10	29
Esplugues de Llobregat	7	5	12
El Prat de Llobregat	0	1	1
<b>Baix Llobregat</b>	<b>67</b>	<b>62</b>	<b>129</b>
Catalunya	687	654	1.341
Espanya	6.017	3.772	9.789

Font: OCBL, a partir de les dades del Observatorio contra la Violencia Doméstica y de Género (CGPJ).

Distribució de les OP segons nacionalitat del denunciat. 4t trimestre 2024.



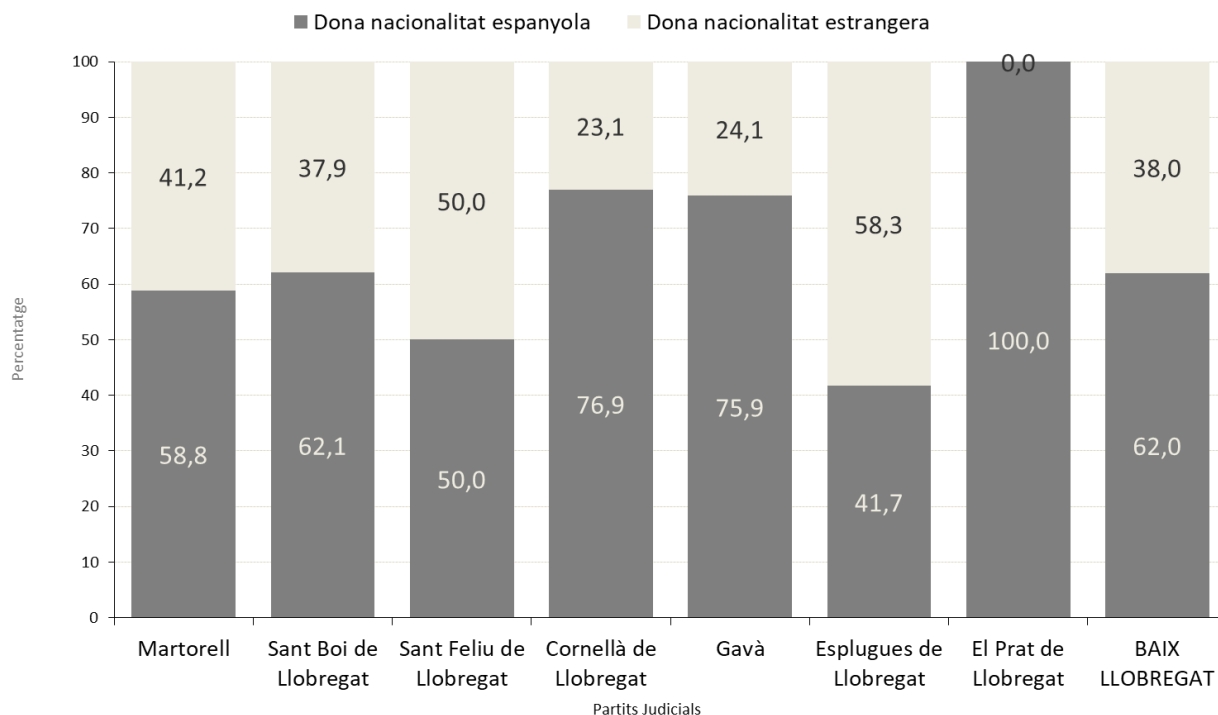
Font: OCBL a partir de les dades del Observatorio contra la Violencia Doméstica y de Género (CGPJ).

OP segons nacionalitat i edat de la víctima. 4t trimestre 2024.

Partits Judicials	Víctima: Dona nacionalitat espanyola major d'edat	Víctima: Dona nacionalitat espanyola menor d'edat	Víctima: Dona nacionalitat estrangera major d'edat	Víctima: Dona nacionalitat estrangera menor d'edat	Total
Martorell	10	0	7	0	17
Sant Boi de Llobregat	18	0	11	0	29
Sant Feliu de Llobregat	14	0	14	0	28
Cornellà de Llobregat	10	0	3	0	13
Gavà	22	0	7	0	29
Esplugues de Llobregat	5	0	7	0	12
El Prat de Llobregat	1	0	0	0	1
<b>Baix Llobregat</b>	<b>80</b>	<b>0</b>	<b>49</b>	<b>0</b>	<b>129</b>
Catalunya	716	3	622	0	1.341
Espanya	5.993	64	3.709	23	9.789

Font: OCBL, a partir de les dades del Observatorio contra la Violencia Doméstica y de Género (CGPJ).

Distribució de les OP segons nacionalitat de la víctima. 4t trimestre 2024.



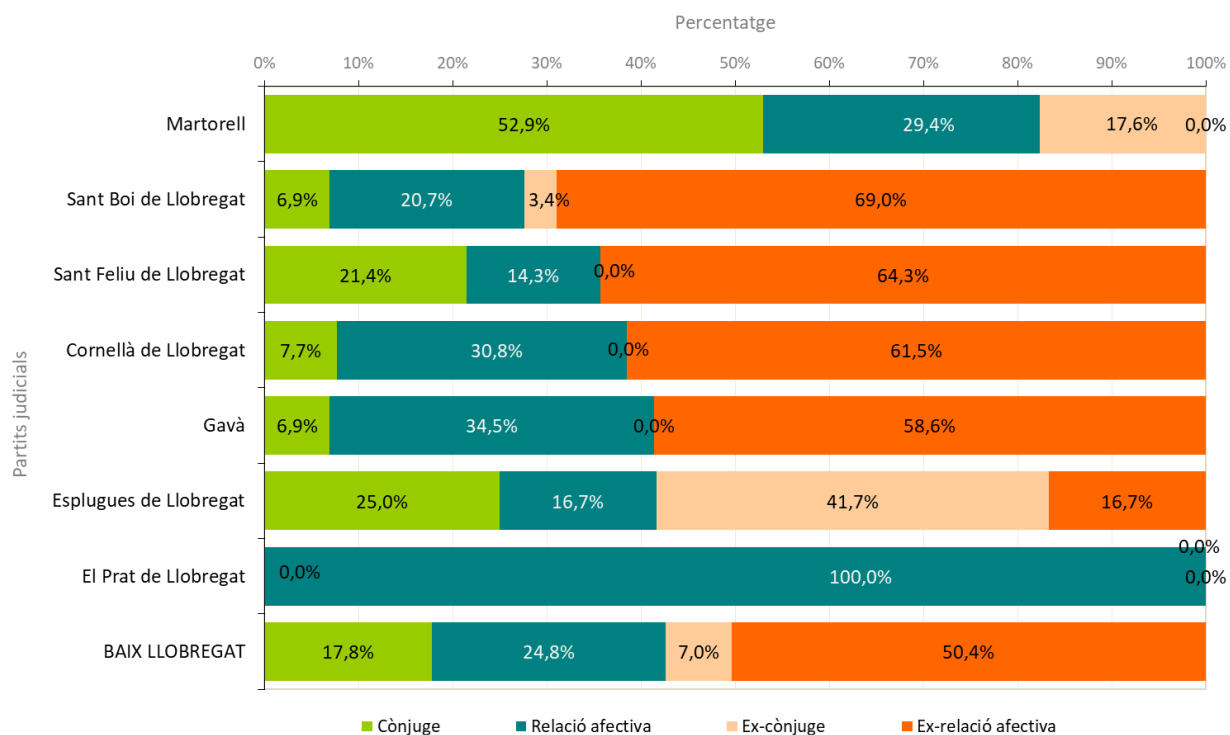
Font: OCBL a partir de les dades del Observatorio contra la Violència Doméstica y de Género (CGPJ).

OP segons tipus de relació amb l'agressor. 4t trimestre 2024.

Partits Judicials	Cònjuge	Ex-cònjuge	Relació afectiva	Ex-relació afectiva	Total
Martorell	9	3	5	0	17
Sant Boi de Llobregat	2	1	6	20	29
Sant Feliu de Llobregat	6	0	4	18	28
Cornellà de Llobregat	1	0	4	8	13
Gavà	2	0	10	17	29
Esplugues de Llobregat	3	5	2	2	12
El Prat de Llobregat	0	0	1	0	1
<b>Baix Llobregat</b>	<b>23</b>	<b>9</b>	<b>32</b>	<b>65</b>	<b>129</b>
Catalunya	199	148	387	607	1.341
Espanya	1.544	1.089	2.871	4.285	9.789

Font: OCBL, a partir de les dades del Observatorio contra la Violència Doméstica y de Género (CGPJ).

Distribució de les OP segons tipus de relació amb l'agressor. 4t trimestre 2024.



Font: OCBL a partir de les dades del Observatorio contra la Violència Doméstica y de Género (CGPJ).



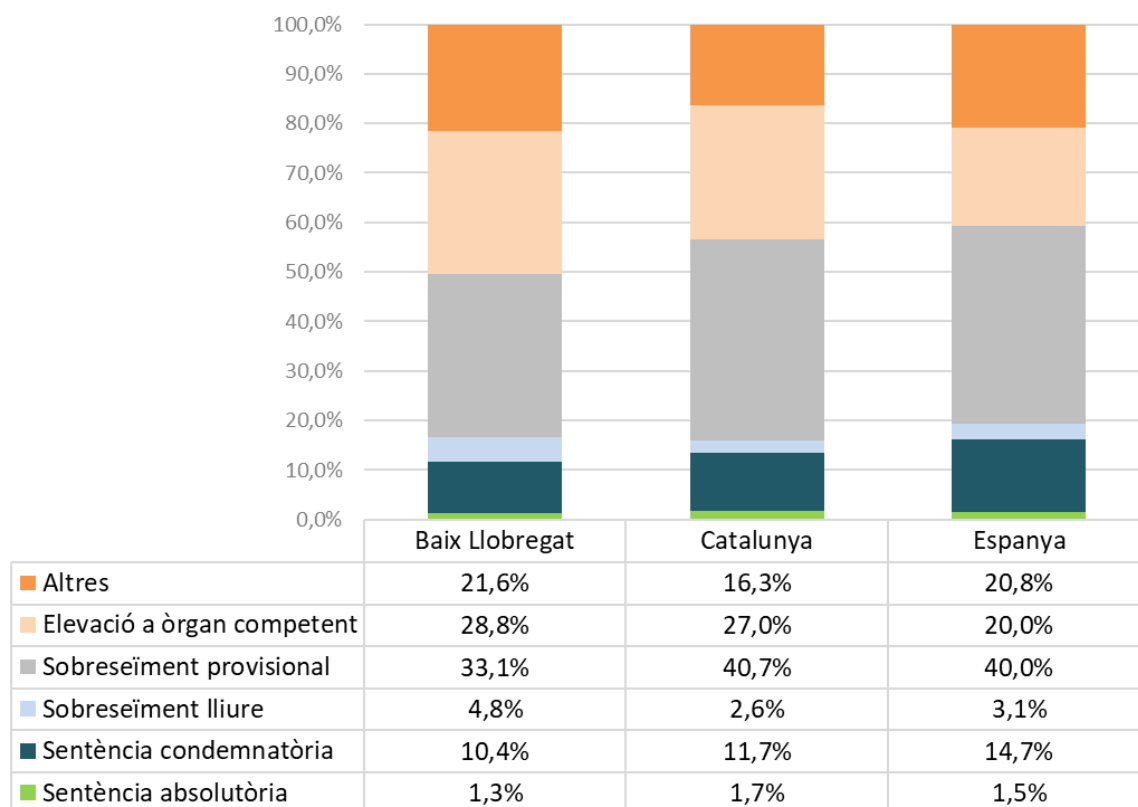
**TERMINACIÓ DE L'ASSUMPTE JUDICIAL.** Per a major informació consulteu el glossari de termes (Annex 2)

Formes de terminació de l'assumpte judicial. 4t trimestre 2024.

Partits Judicials	Per sentència		Per Sobreseïment		Elevació a òrgan competent	
	Absolutòria	Condemnatòria	Lliure	Provisional	Altres	
Martorell	2,4%	24,4%	0,0%	48,8%	24,4%	0,0%
Sant Boi de Llobregat	2,4%	7,1%	2,4%	28,6%	42,9%	16,7%
Sant Feliu de Llobregat	1,3%	21,3%	1,3%	36,3%	26,3%	13,8%
Cornellà de Llobregat	2,3%	4,6%	11,5%	31,0%	28,7%	21,8%
Gavà	0,7%	4,2%	2,1%	46,2%	36,4%	10,5%
Esplugues de Llobregat	0,0%	4,8%	0,0%	20,6%	12,7%	61,9%
El Prat de Llobregat	0,0%	6,7%	16,7%	20,0%	30,0%	26,7%
<b>Baix Llobregat</b>	<b>1,3%</b>	<b>10,4%</b>	<b>4,8%</b>	<b>33,1%</b>	<b>28,8%</b>	<b>21,6%</b>
Catalunya	1,7%	11,7%	2,6%	40,7%	27,0%	16,3%
Espanya	1,5%	14,7%	3,1%	40,0%	20,0%	20,8%

Font: OCBL a partir de les dades del Observatorio contra la Violència Doméstica y de Género (CGPJ).

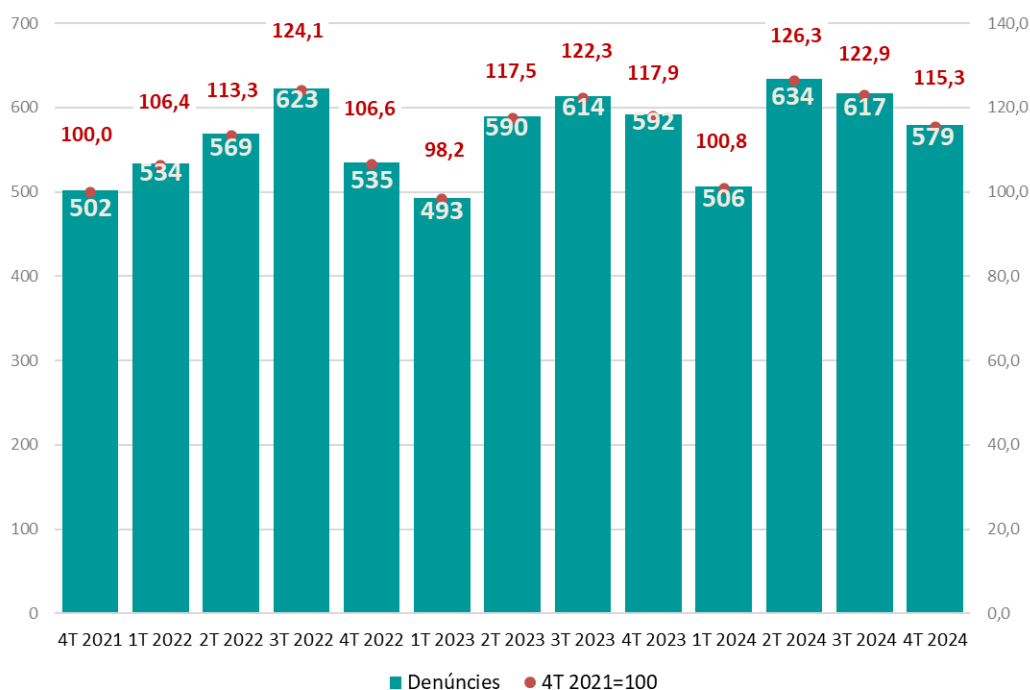
Formes de terminació segons àmbits territorials de referència. 4t trimestre 2024.



Font: OCBL a partir de les dades del Observatorio contra la Violència Doméstica y de Género (CGPJ).

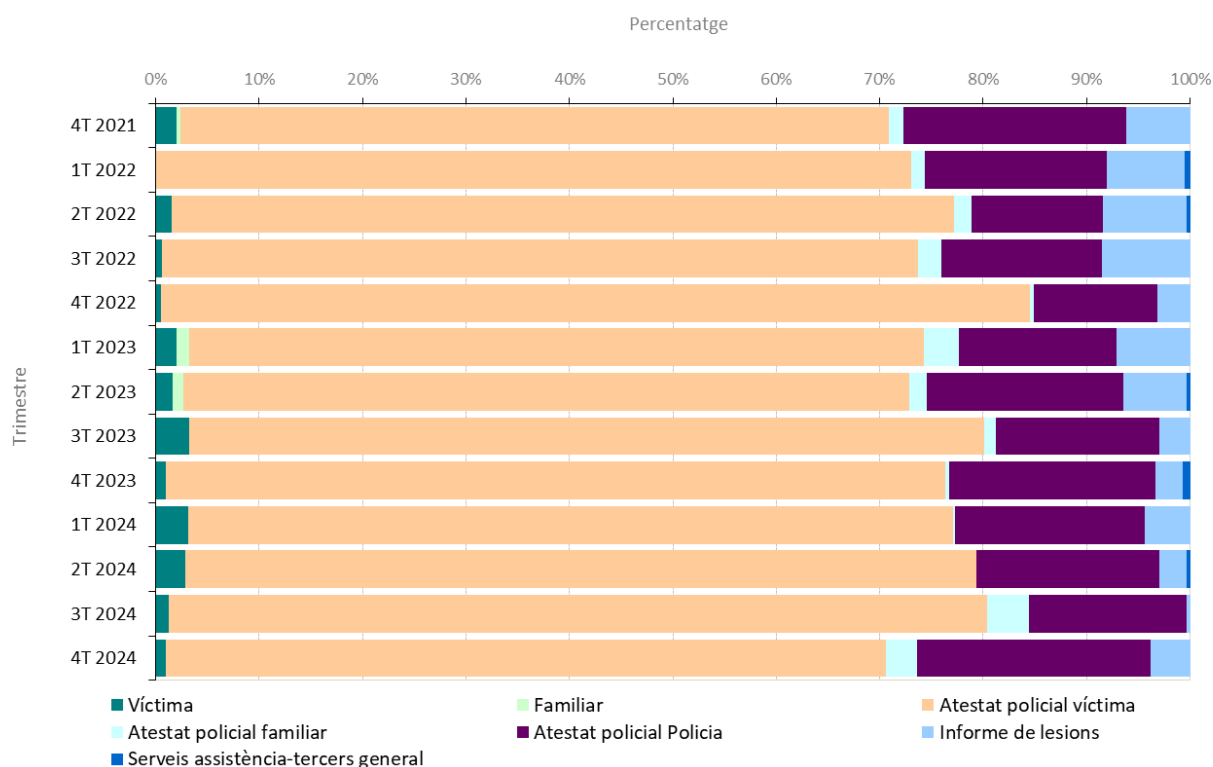
# Evolució 2021 - 2024

Evolució trimestral de les denúncies. Baix Llobregat 2021-2024.



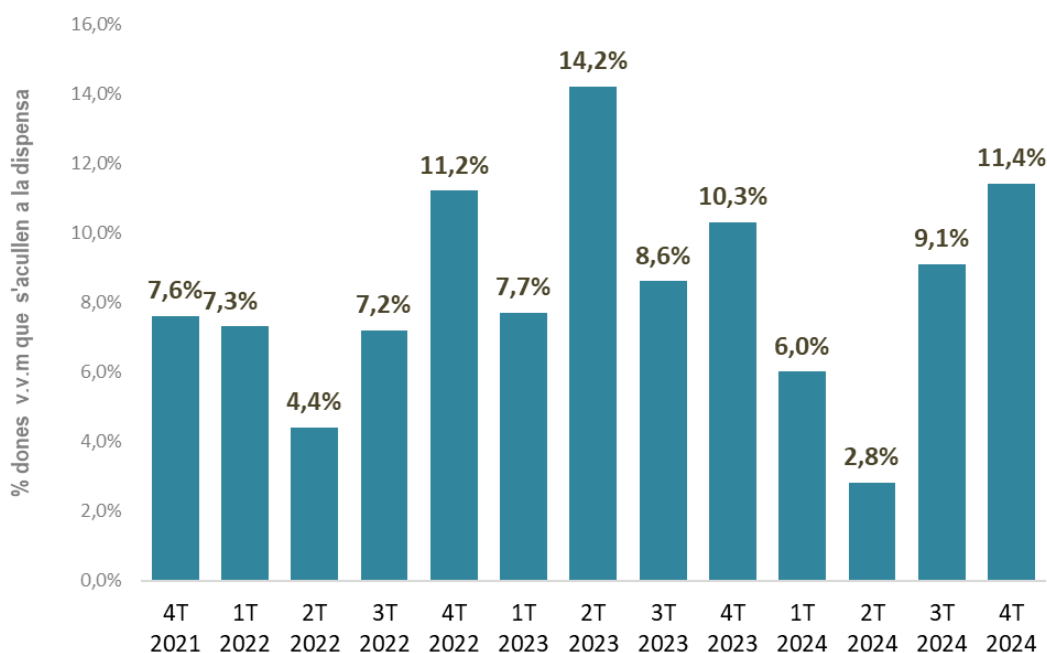
Font: OCBL a partir de les dades del Observatorio contra la Violencia Doméstica y de Género (CGPJ).

Evolució trimestral tipus de denúncies segons instància. Baix Llobregat 2021-2024.



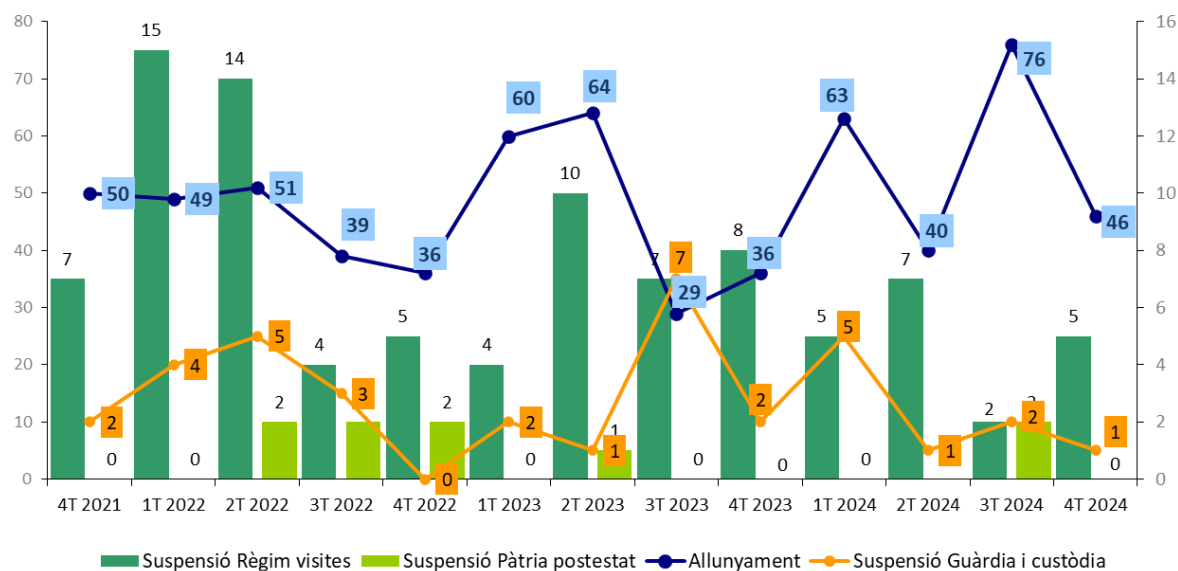
Font: OCBL a partir de les dades del Observatorio contra la Violencia Doméstica y de Género (CGPJ).

Evolució del percentatge de dones víctimes de violència masclista que dispensen declarar contra el seu agressor. Baix Llobregat 2021-2024.



Font: OCBL a partir de les dades del Observatorio contra la Violencia Doméstica y de Género (CGPJ).

Evolució de les mesures de protecció judicial. Baix Llobregat 2021-2024.



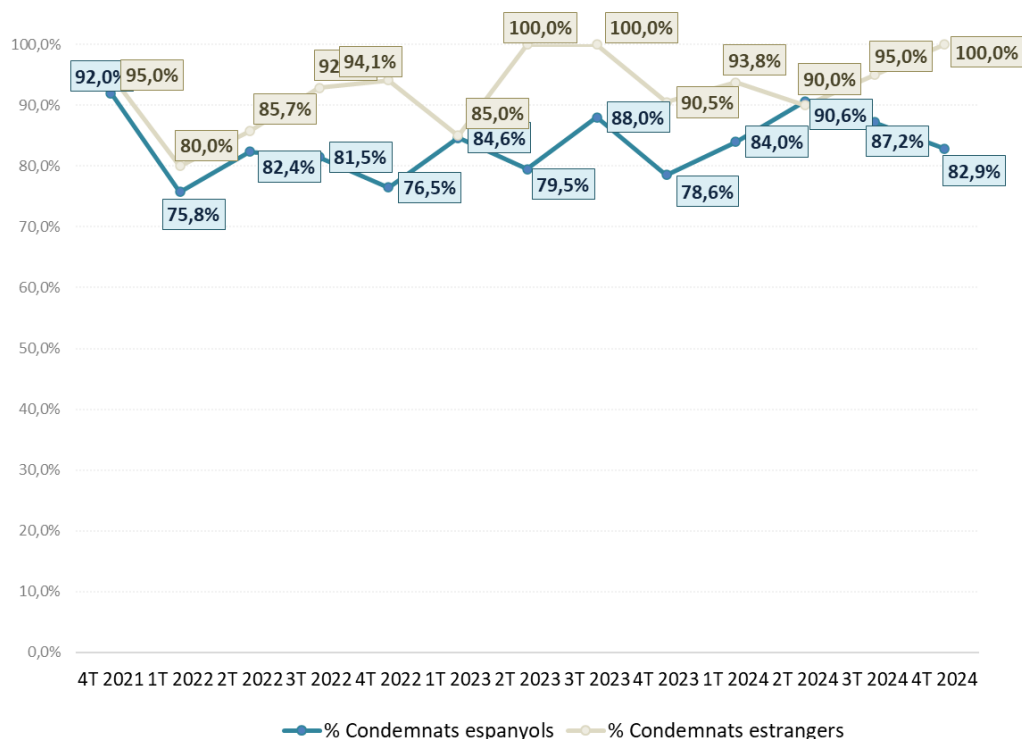
Font: OCBL a partir de les dades del Observatorio contra la Violencia Doméstica y de Género (CGPJ).

Evolució trimestral nombre de condemnats i absolts. Baix Llobregat 2021-2024.

Trimestre	Condemnat nacionalitat espanyola		Condemnat nacionalitat estrangera		Absolt nacionalitat espanyola		Absolt nacionalitat estrangera	
	n	%	n	%	n	%	n	%
<b>4T 2021</b>	23	54,8	19	45,2	2	66,7	1	33,3
<b>1T 2022</b>	25	67,6	12	32,4	8	72,7	3	27,3
<b>2T 2022</b>	28	60,9	18	39,1	6	66,7	3	33,3
<b>3T 2022</b>	22	62,9	13	37,1	5	83,3	1	16,7
<b>4T 2022</b>	26	61,9	16	38,1	8	88,9	1	11,1
<b>1T 2023</b>	22	56,4	17	43,6	4	57,1	3	42,9
<b>2T 2023</b>	31	68,9	14	31,1	8	100,0	0	0,0
<b>3T 2023</b>	22	51,2	21	48,8	3	100,0	0	0,0
<b>4T 2023</b>	33	63,5	19	36,5	9	81,8	2	18,2
<b>1T 2024</b>	21	58,3	15	41,7	4	80,0	1	20,0
<b>2T 2024</b>	29	44,6	36	55,4	3	42,9	4	57,1
<b>3T 2024</b>	34	64,2	19	35,8	5	83,3	1	16,7
<b>4T 2024</b>	29	61,7	18	38,3	6	100,0	0	0,0

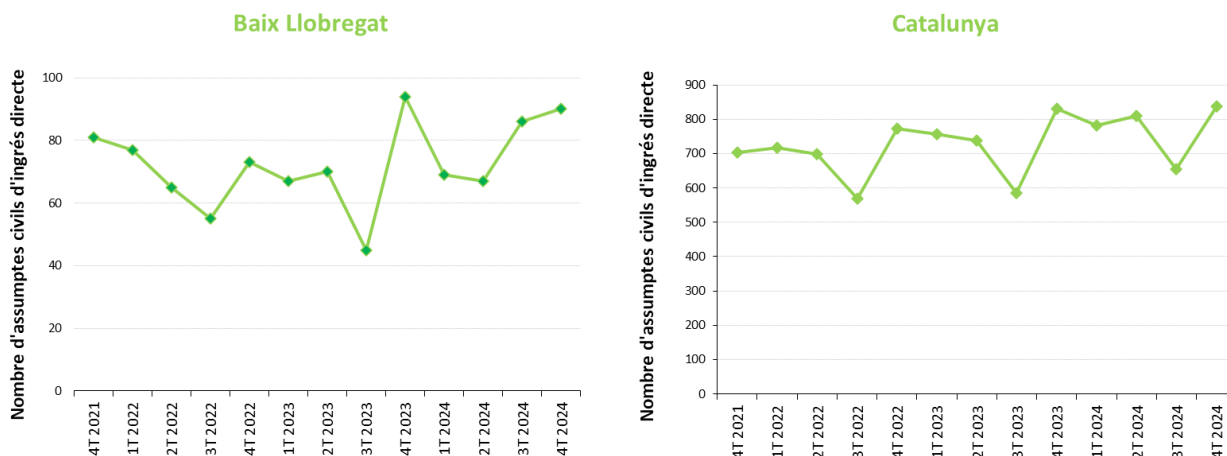
Font: OCBL a partir de les dades del Observatorio contra la Violencia Doméstica y de Género (CGPJ).

Evolució homes condemnats segons nacionalitat. Baix Llobregat 2021-2024.



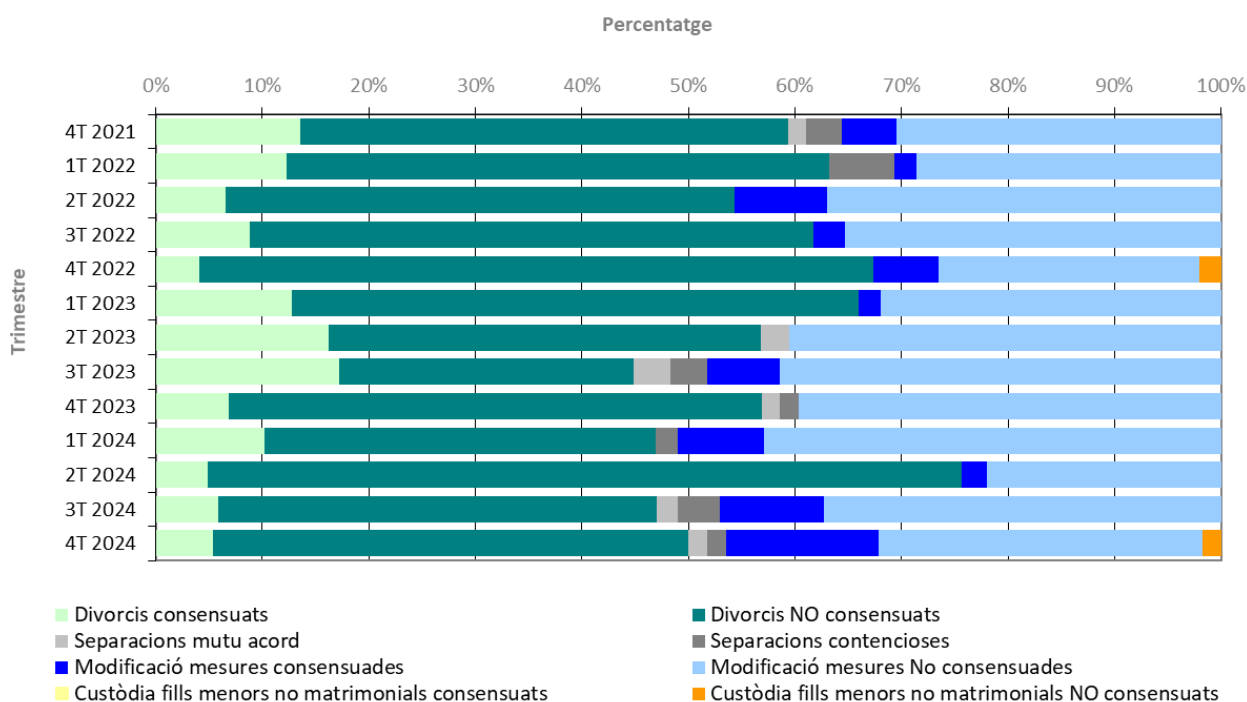
Font: OCBL a partir de les dades del Observatorio contra la Violencia Doméstica y de Género (CGPJ).

Evolució trimestral d'assumptes civils. Baix Llobregat 2021-2024.



Font: OCBL a partir de les dades del Observatorio contra la Violencia Doméstica y de Género (CGPJ).

Evolució trimestral d'assumptes civils segons tipologia. Baix Llobregat 2021-2024.



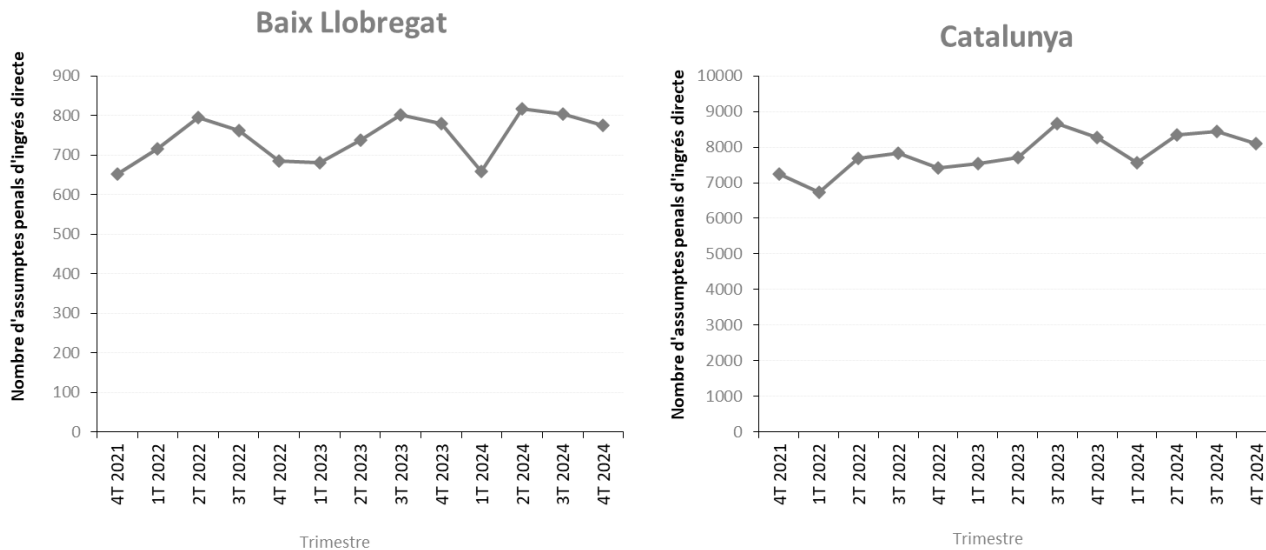
Font: OCBL a partir de les dades del Observatorio contra la Violencia Doméstica y de Género (CGPJ).

Evolució trimestral del nombre i tipologia de faltes. Baix Llobregat 2021-2024.

Trimestre	Injúries		Vexació		Altres faltes	
	n	%	n	%	n	%
<b>4T 2021</b>	13	59,1	6	27,3	3	13,6
<b>1T 2022</b>	16	64,0	2	8,0	7	28,0
<b>2T 2022</b>	14	66,7	0	0,0	7	33,3
<b>3T 2022</b>	9	45,0	5	25,0	6	30,0
<b>4T 2022</b>	6	25,0	7	29,2	11	45,8
<b>1T 2023</b>	18	34,0	15	28,3	20	37,7
<b>2T 2023</b>	6	40,0	4	26,7	5	33,3
<b>3T 2023</b>	11	42,3	6	23,1	9	34,6
<b>4T 2023</b>	17	56,7	3	10,0	10	33,3
<b>1T 2024</b>	15	55,6	4	14,8	8	29,6
<b>2T 2024</b>	15	51,7	2	6,9	12	41,4
<b>3T 2024</b>	14	23,7	3	5,1	42	71,2
<b>4T 2024</b>	30	24,0	27	21,6	68	54,4

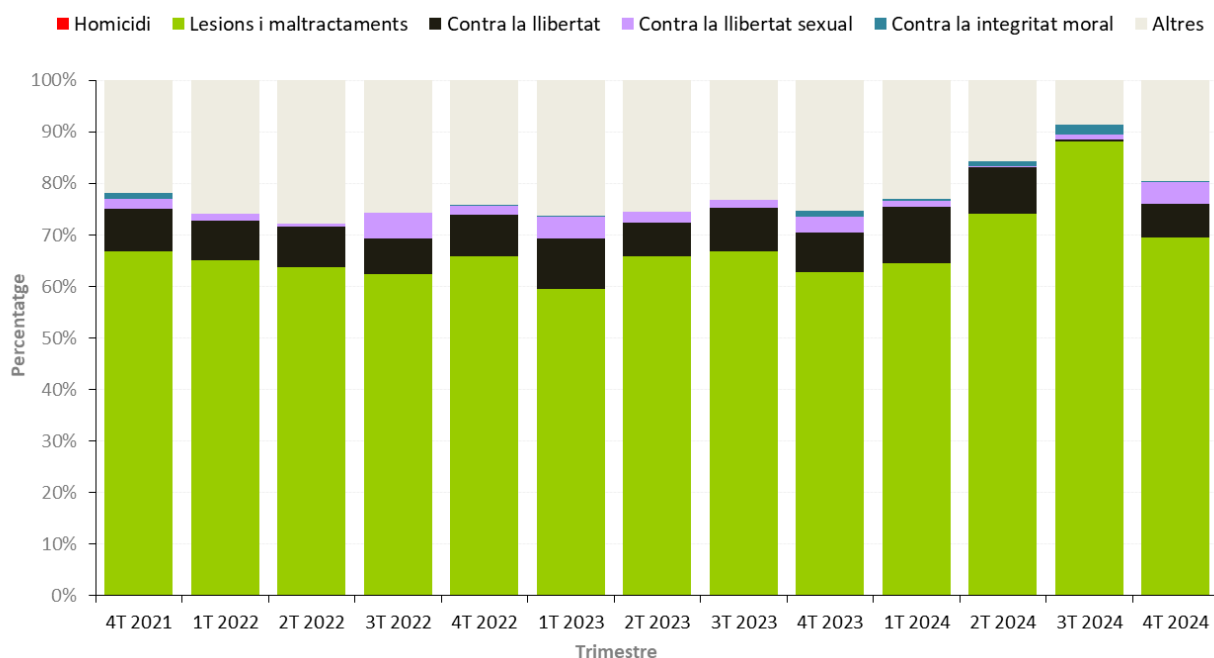
Font: OCBL a partir de les dades del Observatorio contra la Violencia Doméstica y de Género (CGPJ).

Evolució trimestral d'assumptes penals. Baix Llobregat 2021-2024.



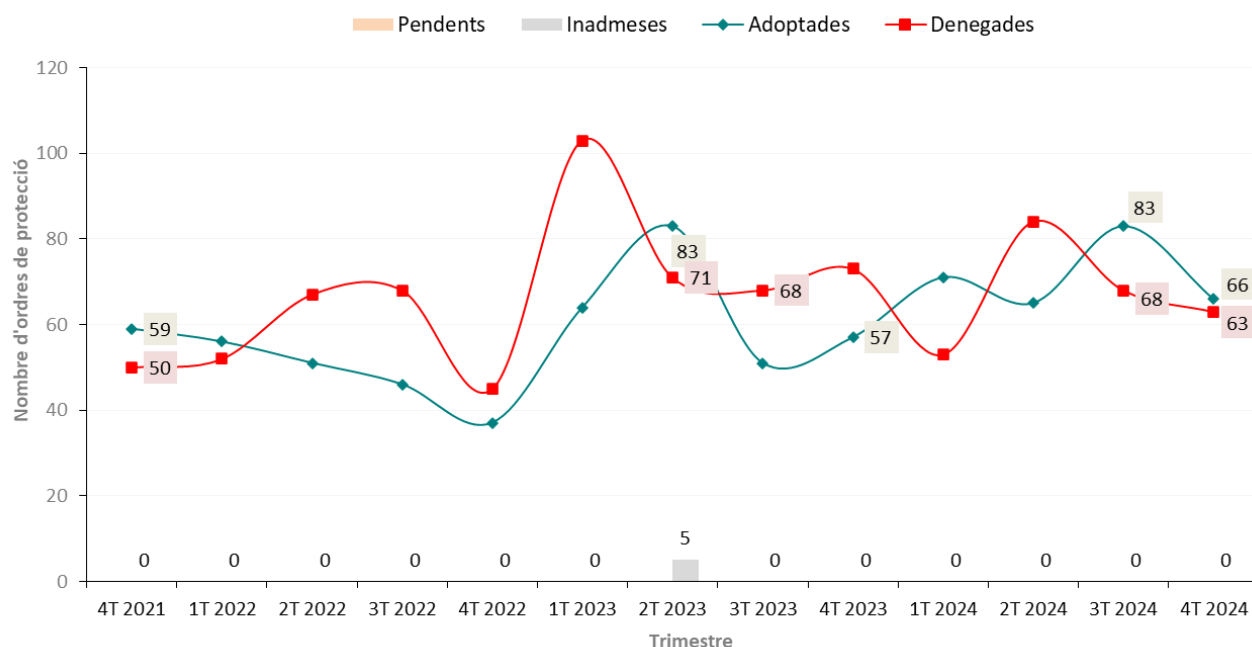
Font: OCBL a partir de les dades del Observatorio contra la Violencia Doméstica y de Género (CGPJ).

Evolució trimestral d'assumptes penals segons tipologia. Baix Llobregat 2021-2024.



Font: OCBL a partir de les dades del Observatorio contra la Violencia Doméstica y de Género (CGPJ).

Evolució trimestral d'Ordres de Protecció segons estat. Baix Llobregat 2021-2024.



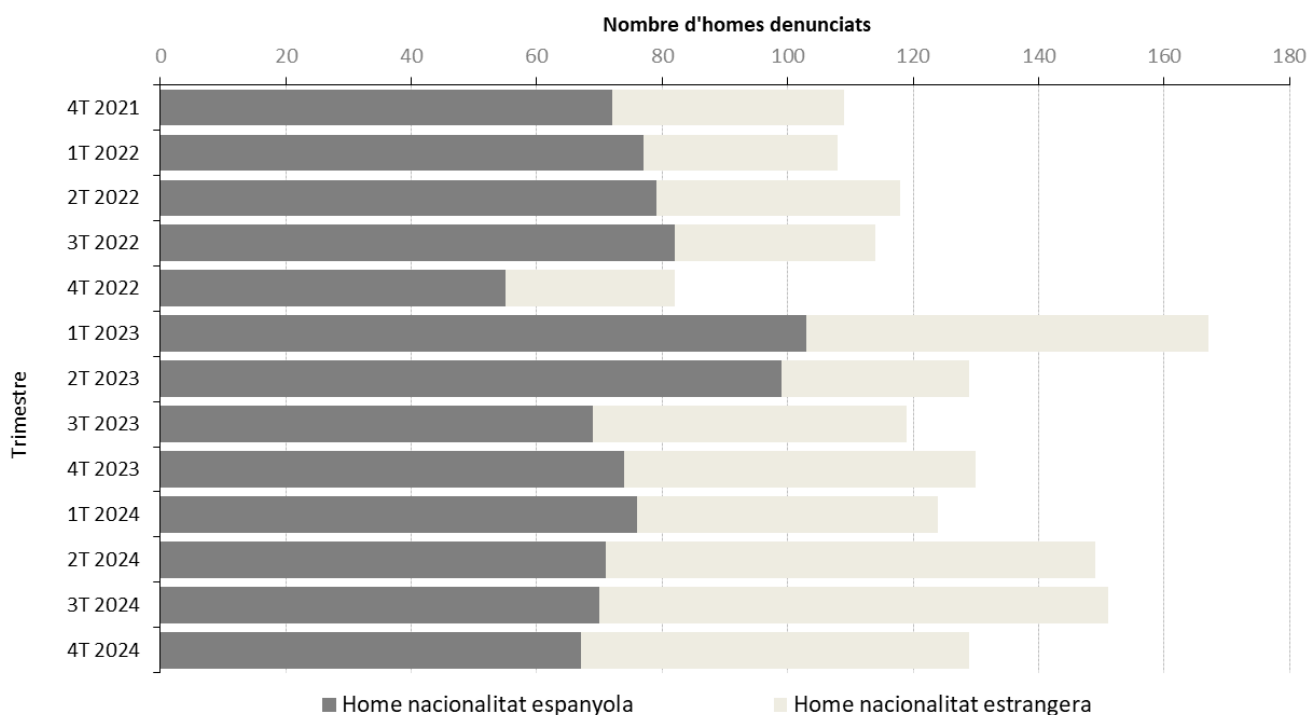
Font: OCBL a partir de les dades del Observatorio contra la Violencia Doméstica y de Género (CGPJ).

Evolució trimestral d'OP incoades segons qui realitza la instància. Baix Llobregat 2021-2024.

Trimestre	Víctima		Altres		Ministeri		D'ofici		Administració	
	n	%	n	%	n	%	n	%	n	%
<b>4T 2021</b>	108	99,1	1	0,9	0	0,0	0	0,0	0	0,0
<b>1T 2022</b>	107	99,1	0	0,0	0	0,0	1	0,9	0	0,0
<b>2T 2022</b>	118	100,0	0	0,0	0	0,0	0	0,0	0	0,0
<b>3T 2022</b>	114	100,0	0	0,0	0	0,0	0	0,0	0	0,0
<b>4T 2022</b>	80	97,6	1	1,2	1	1,2	0	0,0	0	0,0
<b>1T 2023</b>	157	94,0	6	3,6	4	2,4	0	0,0	0	0,0
<b>2T 2023</b>	141	88,7	5	3,1	13	8,2	0	0,0	0	0,0
<b>3T 2023</b>	119	100,0	0	0,0	0	0,0	0	0,0	0	0,0
<b>4T 2023</b>	128	98,5	0	0,0	2	1,5	0	0,0	0	0,0
<b>1T 2024</b>	118	95,2	0	0,0	6	4,8	0	0,0	0	0,0
<b>2T 2024</b>	138	92,6	0	0,0	11	7,4	0	0,0	0	0,0
<b>3T 2024</b>	148	98,0	0	0,0	3	2,0	0	0,0	0	0,0
<b>4T 2024</b>	116	89,9	0	0,0	13	10,1	0	0,0	0	0,0

Font: OCBL a partir de les dades del Observatorio contra la Violencia Doméstica y de Género (CGPJ).

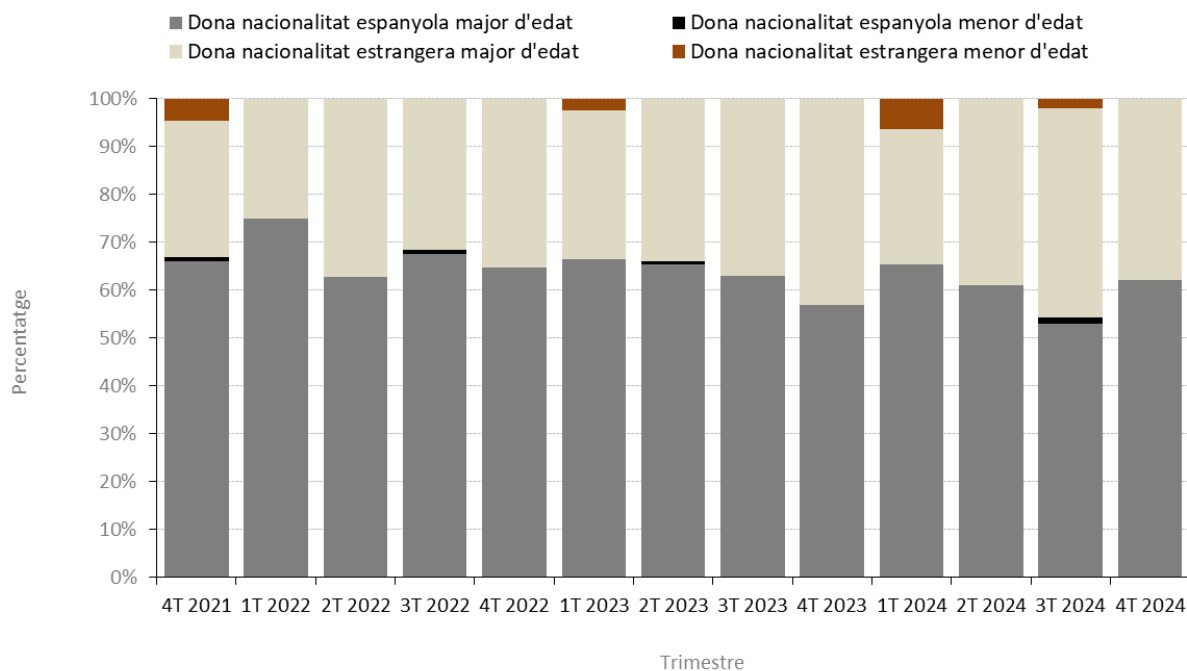
Evolució trimestral d'OP segons nacionalitat del denunciat. Baix Llobregat 2021-2024.



Font: OCBL a partir de les dades del Observatorio contra la Violencia Doméstica y de Género (CGPJ).

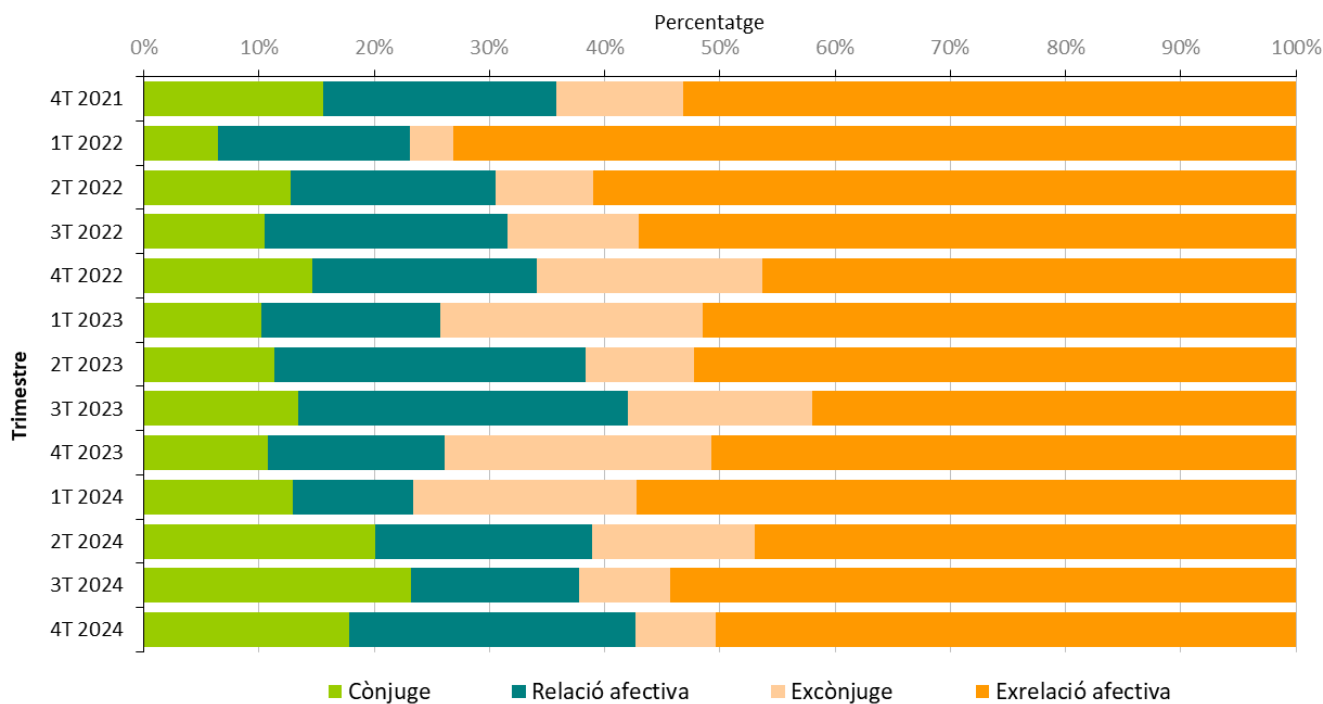


Evolució trimestral d'OP segons nacionalitat de la víctima. Baix Llobregat 2021-2024.



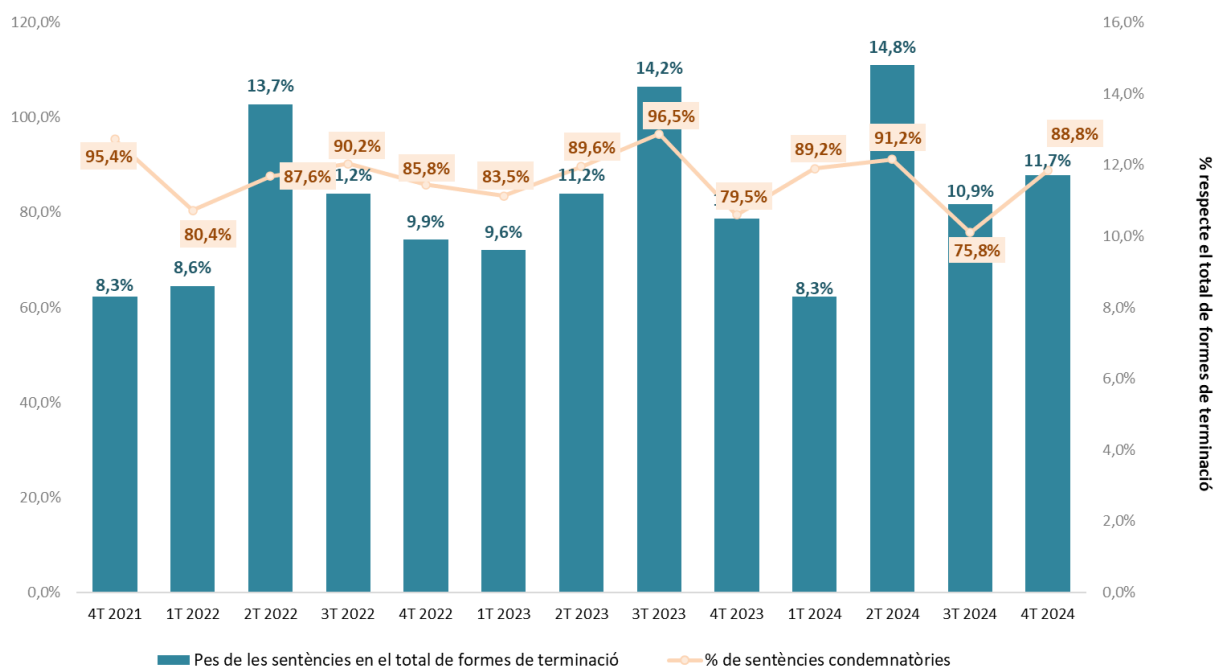
Font: OCBL a partir de les dades del Observatorio contra la Violencia Doméstica y de Género (CGPJ).

Evolució trimestral d'OP segons relació de l'agressor. Baix Llobregat 2021-2024.



Font: OCBL a partir de les dades del Observatorio contra la Violencia Doméstica y de Género (CGPJ).

Evolució trimestral del pes de les sentències en el total de formes de terminació i, entre aquestes, el percentatge de sentències condemnatòries. Baix Llobregat 2021-2024.



Font: OCBL a partir de les dades del Observatorio contra la Violència Doméstica y de Género (CGPJ).

## ANNEX 1: PARTITS JUDICIALS DEL BAIX LLOBREGAT

Partit Judicial	Jutjats i Tribunals	Municipis	Població femenina 23**
<b>Martorell</b>	4	Abrebra	6.369
Nº1 de Barcelona		Castellví de Rosanes	1.058
		Collbató	2.336
		Esparreguera	11.053
		Martorell	14.099
		Olesa de Montserrat	12.258
		Sant Andreu de la Barca	13.674
		Sant Esteve Sesrovires	3.958
		Masquefa*	-
		<b>TOTAL</b>	<b>64.805</b>
<b>Sant Boi de Llobregat</b>	4	Sant Boi de Llobregat	42.950
Nº 12 de Barcelona		Sant Climent de Llobregat	2.095
		Santa Coloma de Cervelló	4.302
		Torrelles de Llobregat	3.141
		<b>TOTAL</b>	<b>52.488</b>
<b>Sant Feliu de Llobregat</b>	7	Cervelló	4.682
Nº 16 de Barcelona		Corbera de Llobregat	7.629
		Molins de Rei	13.622
		Pallejà	5.880
		La Palma de Cervelló	1.553
		El Papiol	2.161
		Sant Feliu de Llobregat	23.640
		Sant Joan Despí	17.820
		Sant Vicenç dels Horts	14.311
		Vallirana	7.918
		<b>TOTAL</b>	<b>99.216</b>
<b>Cornellà de Llobregat</b>	4	Cornellà de Llobregat	46.362
Nº 20 de Barcelona			
		<b>TOTAL</b>	<b>46.362</b>
<b>Gavà</b>	6	Begues	3.740
Nº 21 de Barcelona		Castelldefels	34.986
		Gavà	24.348
		Viladecans	33.756
		<b>TOTAL</b>	<b>96.830</b>
<b>Esplugues de Llobregat</b>	2	Esplugues de Llobregat	24.601
Nº 23 de Barcelona		Sant Just Desvern	10.612
		<b>TOTAL</b>	<b>35.213</b>
<b>El Prat de Llobregat</b>	4	El Prat de Llobregat	33.429
Nº25 de Barcelona			
		<b>TOTAL</b>	<b>33.429</b>

Font: OCBL, a partir de les dades del Consejo General de los Procuradores de Tribunales, 2003. <http://www.cgpe.es/provincia>

\* Masquefa no pertany a la comarca del Baix Llobregat, malgrat que es computen les dades a nivell comarcal, la qual cosa suposa una petita variació

\*\*Font: OCBL, a partir de les dades de l'Institut d'Estadística de Catalunya, 2024.

## ANNEX 2: RECULL DE VARIABLES I ACLARIMENT CONCEPTUAL

### Denúncies

**VIOLÈNCIA DE GÈNERE:** Violència que, com a manifestació de la discriminació, la situació de desigualtat i les relacions de poder dels homes sobre les dones, s'exerceix sobre aquestes últimes per part de qui són o hagin estat els seus cònjuges. Inclou tots els actes de violència física i psicològica, incloent-hi les agressions a la llibertat sexual, les amenaces, les coaccions o la privació arbitrària de llibertat (Font: Seguretat Social. Ministerio de Trabajo e Inmigración).

**PARTIT JUDICIAL:** és cadascuna de les divisions territorials que estableix l'Administració de Justícia, habitualment integrades per un o més municipis d'una mateixa província. A cada partit judicial existeix un òrgan judicial que assumeix les competències pròpies dels Jutjats de Violència contra les Dones (JVD). Per veure quin és el JVD que pertany a cada partit judicial o municipi, consulteu la pàgina web de l'Administració de Justícia: [http://www10.gencat.net/pls/dji\\_org\\_just/p02.resultat\\_gene](http://www10.gencat.net/pls/dji_org_just/p02.resultat_gene)

**JUTJATS DE VIOLÈNCIA SOBRE LA DONA (JVM):** Jutjats d'instrucció especialitzats en matèria de violència sobre la dona (violència de gènere). Aquests jutjats tindran competència en matèria civil, per als procediments de família que es derivin dels de violència.

*Competències en l'ordre penal dels JVM:*

- La instrucció de procediments per delictes quan: siguin determinats per llei i que la víctima sigui dona o descendent, sempre que hi hagi, a més, un acte de violència de gènere.
- De l'adopció de les ordres de protecció a les víctimes.
- Del coneixement i dispositiva (fallo) de les faltes contra les persones quan la víctima sigui alguna de les persones senyalades com subjectes passius anteriorment.
- Dictar sentència de conformitat amb l'acusació en les casos establerts per la llei.

*Competències exclusives en l'ordre civil:*

Els JVM tindran competència en l'ordre civil quan es compleixin tots els següents requisits:

- Que es tracti d'un procés civil que tingui per objecte alguna de les matèries següents:
  - Els de filiació, maternitat i paternitat.
  - Els de nul·litat del matrimoni, separació i divorci.
  - Els relatius a relació entre pares i fills.
  - Els relatius a guàrdia i custòdia de fills o aliments.
  - Els relatius a oposició de mesures administratives sobre protecció de menors o a l'assentiment per a l'adopció.
- Que alguna de les parts del procés civil sigui víctima dels actes de violència de gènere.
- Que alguna de les parts del procés sigui imputat com autor, inductor o cooperador necessari en la realització d'actes de violència de gènere.
- Que s'hagin iniciat davant el Jutge/essa de Violència sobre la dona actuacions penals per delictes o falta a conseqüència d'un acte de violència contra la dona, o s'hagi adoptat una ordre de protecció a una víctima de violència de gènere.

**DENÚNCIES:** Denúncies rebudes als jutjats de violència sobre la dona. Poden ser presentades directament per la víctima, per un familiar, per un atestat policial, per un part de lesions o mitjançant serveis assistencials. La víctima pot renunciar en qualsevol fase del procés judicial, tot i amb això, no s'interromp el deure d'investigar per part de l'administració judicial.

El recompte de denúncies mostra la quantitat de casos registrats en els jutjats competents en matèria de violència contra les dones. No obstant, no totes les víctimes denuncien les faltes o delictes soferts, de manera que no hem de confondre el nombre de denúncies amb el nombre real d'agressions que es poden arribar a donar. A la vegada, el nombre de denúncies no implica necessàriament el nombre de dones que han patit una agressió, ja que una mateixa víctima pot presentar més d'una denúncia per diferents agressions.

**DISPENSA OBLIGACIÓ DE DECLARAR:** Si hom realitza un delicte, els seus familiars directes no estan obligats a declarar contra ell. En el supòsit de violència masclista, la dona no està obligada a declarar contra el seu agressor.

Normalment si la víctima no vol declarar en el jutjat en la fase d'instrucció sol produir-se un sobreseïment. L'excepció sol ser si hi ha un informe de lesions. En aquest cas el Ministeri Fiscal sol formular acusació i l'assumpte arriba a judici encara que la víctima no vulgui. El que succeeix és que si en el judici oral segueix la dona dispensant-se de declarar, i no hi ha més proves, la sentència serà absolutòria.

**ATESTAT POLICIAL:** "L'atestat és un conjunt de diligències de caràcter preventiu, breus i ordenades, fetes per la Policia Judicial en relació amb uns fets presumptament delictius, davant els quals s'han de dur a terme les tasques per descobrir els delinqüents i recollir els efectes, els instruments o les proves del delicte. Aquest document constitueix la base per al procediment penal." [VVAA (2004): L'Atestat Policial, Manual de Consulta. Col·lecció: Manuals de Formació Municipal 9. Diputació de Barcelona].

**INFORME DE LESIONS:** informe mèdic redactat per un professional dels serveis sanitaris, en el qual es dona constància de les lesions sofertes per la víctima. El personal sanitari té l'obligació de donar a conèixer a la policia possibles casos de maltractaments (Font: Llei 27/2003, de 31 de juliol, reguladora de l'ordre de protecció de les víctimes de violència domèstica).

**CONDEMNATS I ABSOLTS:** Nombre d'homes condemnats i absolts enjudiciats als jutjats de violència contra les dones (JVM) i referit a delictes lleus i sentències per delicte dictades per conformitat.

## Mesures judicials de protecció

**MESURES JUDICIALS DE PROTECCIÓ:** Són aquelles que s'adopten en els processos civils i penals relacionats amb la violència masclista. Entre [les mesures judicials i de protecció que es contemplen](#), es poden diferenciar entre mesures penals, civils i d'altra índole. En l'àmbit penal les principals mesures de protecció són: l'ordre de protecció; la prohibició de l'inculpat d'anar a determinats llocs; d'aproximar-se a una persona determinada; comunicar-se amb determinades persones o suspensió del dret de tinença d'armes. Dins de l'ordre civil, i amb l'objectiu d'apartar al menor que pateix de manera indirecta dita violència, la llei recull com mesures de protecció al menor: la suspensió per part de l'inculpat la pàtria potestat o la custòdia de menors, així com el règim de visites. Altres mesures que es contemplen en aquesta llei són les relacionades amb la protecció de dades i les limitacions de publicitat.

## Assumptes civils

**INCOAR:** iniciar o començar quelcom. Donar començament a un procés o expedient (Font: web de DefiniciónLegal.com).

**PROCÉS CIVIL:** *Objecte.* En els JVM es recullen els procediments de família (separació, divorci, custòdies...) que es deriven dels de violència. *Impuls.* De part, la persona interessada ha d'impulsar cada fase del procés i és necessària la intervenció de l'advocat i el procurador. *Resolució/Terminació.* Solen acabar amb una sentència que pot ser estimatòria (quan es dona la raó en tot a la part demandant) o parcialment estimatòria (quan parcialment dona la raó a la part demandant). Normalment mai són desestimàries en els procediments de família, perquè la petició principal, sempre es concedeix, tot i que un del cònjuges es negui. Les seves conseqüències són exclusivament civils: pensió alimentària, atribució de l'ús de la llar, règim de visites...

## Assumpes penals

**PROCÉS PENAL:** *Objecte.* Només tracta sobre si s'ha comès o no un delicte o falta, encara que pugui determinar-se també la responsabilitat civil (indemnitzacions per danys). *Impuls.* D'ofici. Tot i que la víctima no faci res, el procediment continua ja que el Fiscal l'impulsa. *Resolució/Terminació.* Es resol amb una sentència condemnatòria (quan hi ha delicte o falta) que imposa una pena (privativa de llibertat, sanció...) o una sentència absolutòria (quan no es considera comès el delicte o la falta) que normalment no comporta cap conseqüència penal o civil per l'acusat. La sentència d'un procediment penal mai pot resoldre altres coses, com règim de visites, pensions alimentàries....

**FORMA D'INICI:** El procediment penal s'inicia tan bon punt els jutjats tenen coneixement que s'ha comès una falta o un delicte. El procés pot iniciar-se de qualsevol de les següents maneres:

- Per atestat policial: Quan la policia envia les seves actuacions al jutjat. Pot ser que aquestes actuacions policials s'iniciïn per denúncia de la víctima, per denúncia de familiars o per intervenció directa policial.
- Informe de lesions emès per qualsevol centre de salut.
- Sol·licitud d'Ordre de Protecció.
- Denúncia directa davant el Jutjat: de la víctima, de familiars, serveis d'assistència/tercers en general.

**PROCEDIMENT:** El procediment penal té 3 fases:

1. Fase d'instrucció
2. Fase intermèdia, en la que es decideix si es formula acusació (el judici segueix endavant) o bé es sobreseeix l'assumpte (finalitza el judici).
3. Fase de judici oral.

## Ordres de protecció

**ORDRE DE PROTECCIÓ:** resolució judicial que, en els casos en què existeixin indicis fonamentats de la comissió de delictes o faltes de violència domèstica i existeixi una situació objectiva de risc per a la víctima, ordena la seva protecció mitjançant l'adopció de mesures cautelars civils i/o penals, a més d'activar les mesures d'assistència i protecció social necessàries.

Resulta d'aplicació per als casos de violència de gènere i de violència domèstica.

(Font: art 5444 ter de la Llei d'Enjudiciament Criminal, introduït per la Llei 27/2003, de 31 de juliol, reguladora de l'Ordre de Protecció de les víctimes de violència domèstica).

[Per a més informació, consulteu el següent enllaç](#)

## Terminació de l'assumpte judicial

**FORMES DE TERMINACIÓ:** L'assumpte judicial al JVM pot terminar de 4 maneres:

- *Sentència:* Resolució que decideix definitivament el plet o causa en qualsevol instància o recurs, o que, segons lleis processals, ha de presentar aquesta forma. El CGPJ recull dels JVM les sentències:

Absolutòries

Condemnatòries

- *Sobreseïment:* Terminació anormal del procés que comporta la conclusió eventual del procés i l'arxiu de les actuacions. No produeix efectes de cosa jutjada. El CGPJ recull dels JVM el sobreseïment:

Lliure: Declaració formalitzada a través d'un aute que posa fi al procés i que equival a la sentència absoluta, procediment quan concorren les circumstàncies previstes taxativament a la llei.

Provisional: Decisió judicial per la que es paralitza temporalment el procés per la insuficiència de proves per obrir el judici oral o inexistència d'autor conegut. La seva adopció es sotmet a uns motius i procediments previstos

legalment. El seu efecte és la paralització de la causa i l'arxiu de les actuacions, amb força de cosa jutjada formal, és a dir, permetent la reobertura de la causa, si és el cas.

- *Elevació a l'òrgan competent:* en algunes ocasions es pot considerar que la cosa jutjada correspon a altres òrgans.
- Altres

(Font: [Diccionario del español jurídico](#))

## Llei Orgànica de mesures de protecció integral contra la violència de gènere

[http://www.adpc.cat/08\\_legislacio/lleiIntegralV.pdf](http://www.adpc.cat/08_legislacio/lleiIntegralV.pdf)

Amb la col·laboració de:



La versió digital de l'informe es troba a  
<https://www.elbaixllobregat.cat/observatori>



<https://creativecommons.org/licenses/by-nc-sa/4.0/deed.ca>

