

INFORME TRIMESTRAL DE CONJUNTURA LABORAL

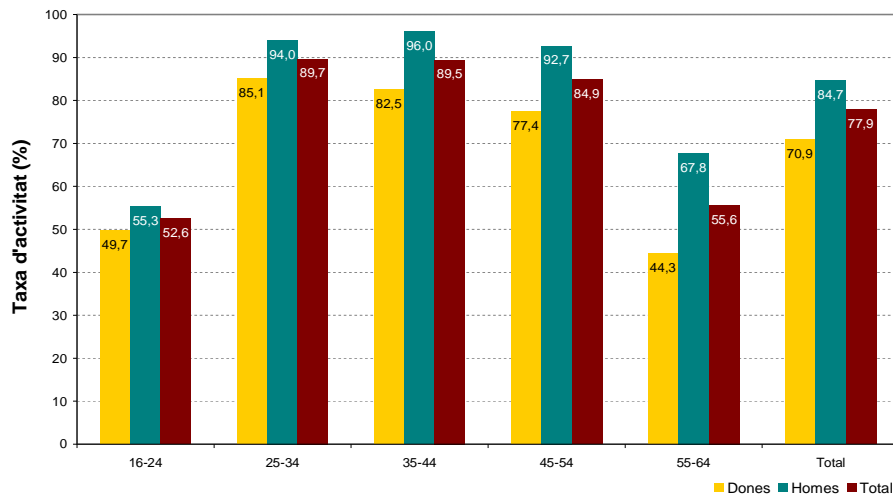
MONOGRÀFIC. 1T 2011

La situació de les dones en el mercat de treball.

La participació femenina en el mercat laboral.

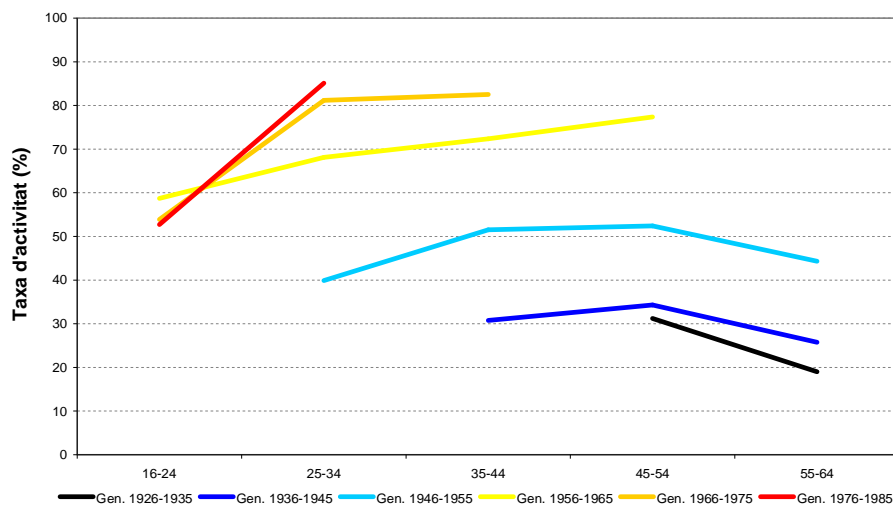
La **incorporació generalitzada** de les dones a l'activitat remunerada ha estat un dels trets més importants que ha experimentat el mercat de treball en els últims anys. La taxa d'activitat femenina, l'indicador que mesura la participació laboral, ha augmentat en 34 punts percentuals en els últims 30 anys, fins arribar al 70,9% l'any 2010, i la diferència amb els homes s'ha reduït sensiblement. Els canvis generacionals en les pautes de participació en el mercat de treball i la combinació de factors econòmics i culturals permeten explicar aquesta transformació.

Gràfic 1. Taxa d'activitat per sexe i grups d'edat. Catalunya. 2010



Font: OC-BL, a partir de les dades de L'Enquesta de Població Activa (EPA)

Gràfic 2. Taxa d'activitat de les dones per grups d'edat i generacions. Catalunya



Font: OC-BL, a partir de les dades de L'Enquesta de Població Activa (EPA)

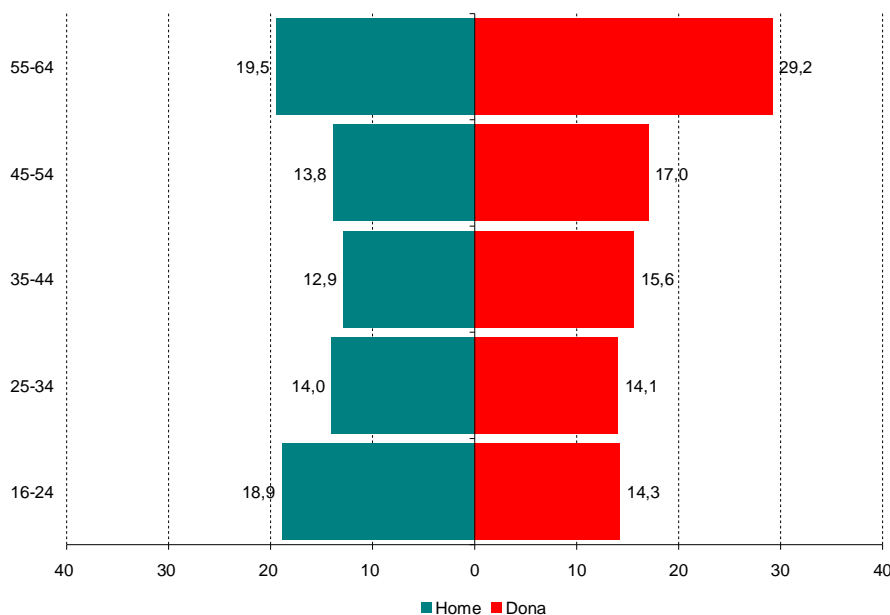
Tot i així, l'evolució positiva en la participació no descarta que aquesta encara sigui inferior a la d'altres països europeus i que continuïn existint **diferències** per gènere pel que fa la taxa d'activitat, a la continuïtat en la permanència en el mercat de treball, al tipus d'ocupacions que es realitzen i a les característiques dels treballs. En efecte, el col·lectiu de dones és un dels que més inestabilitat presenta en les feines remunerades i el que protagonitza més entrades i sortides del mercat laboral al llarg de tota la carrera professional. A tot això s'ha de sumar el fet que hi ha una diferenciació d'ocupacions entre homes i dones, associat al fet que les ocupacions majoritàriament desenvolupades per dones estan menys remunerades que les dels homes, i que les dones apleguen la majoria de treballs temporals i a temps parcial.

Alguns indicadors del Baix Llobregat. 2010

A **escala local**, l'anàlisi de la situació del mercat de treball es troba força condicionada per la disponibilitat de dades i per la restricció que ofereix la principal font estadística sobre el mercat de treball a Espanya, l'Enquesta de Població Activa (EPA), que no dona informació significativa per àmbit comarcal. Els registres d'atur i de contractació es presenten doncs com l'única font per aproximar-se a la situació de les dones en el mercat de treball a la comarca.

L'atur registrat ha experimentat un increment al llarg dels darrers anys, que ha afectat en major mesura al grup masculí, tot i que entre les dones també s'ha produït un augment considerable. La **piràmide d'atur**, que representa la taxa d'atur registrat al Baix Llobregat aquest trimestre, mostra un comportament diferencial segons sexe i edat. Si entre els més joves la taxa d'atur masculina supera a la femenina, en la resta de grups d'edat, la taxa d'atur femenina supera sempre a la masculina. Aquesta diferència s'observa, sobretot, entre el grup d'edat major de 45 anys, on la diferència entre sexes supera els 4 punts percentuals en les taxes d'atur registrat (en el grup de 45 a 54 anys).

Gràfic 3. Taxa d'atur registrat segons sexe i edat. Baix Llobregat. 1T 2011



Font: OC-BL, a partir de les dades del Departament d'Empresa i Ocupació

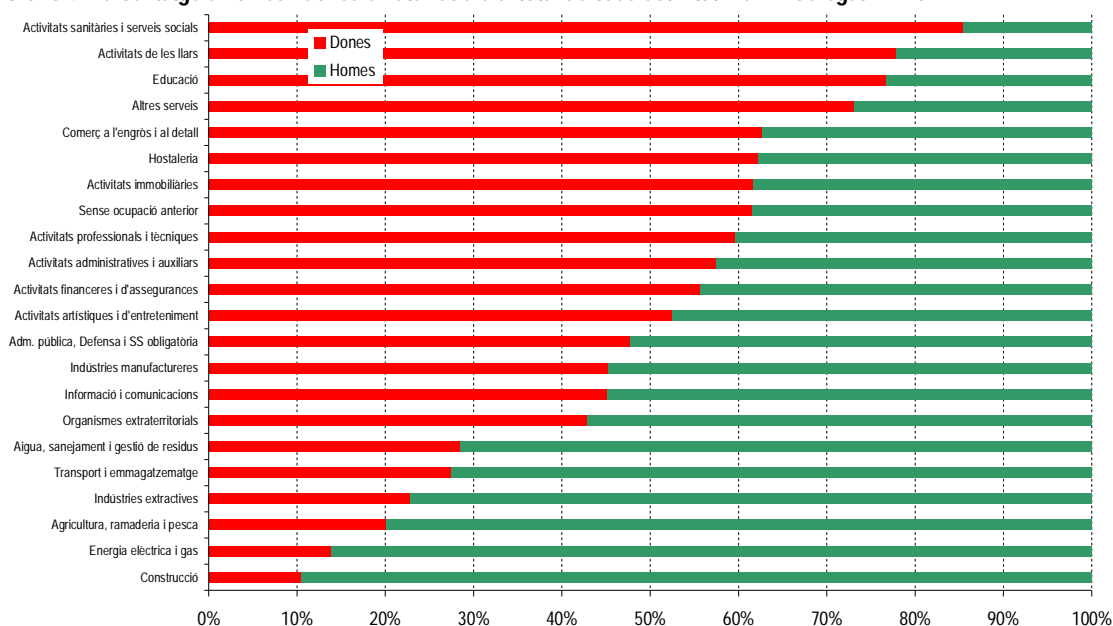
Cal destacar que les dificultats que pateixen les dones no només són en termes d'ocupació, sinó que també són conseqüència de la segregació laboral i de la precarietat. Així, en el que s'ha anomenat **segregació horitzontal** del treball, es comprova com hi ha activitats que tradicionalment han estat i estan

associades als homes i altres activitats normalment atribuïdes a les dones. Si s'agafen les dades d'atur registrat per **activitat econòmica** anterior i es comprova el percentatge d'homes i de dones sobre el total de persones aturades de cada activitat concreta, es veu com hi ha activitats en les quals les dones es concentren més que no pas els homes, i viceversa.

Així, en el cas de les activitats sanitàries, de serveis socials i de les llars, més del 75% de les persones aturades són dones, fet que reflecteix la **feminització** d'aquests sectors. Ara bé, també hi ha altres activitats on hi ha més presència femenina com ara el comerç, l'hostaleria i les activitats immobiliàries, amb més del 60% de dones.

Al costat contrari, el de les activitats **masculinitzades**, es troba en primer lloc la construcció, sector on el 90% dels aturats són homes. A continuació es troben altres activitats, fonamentalment industrials, o bé d'agricultura o relacionades amb el transport.

Gràfic 4. Percentatge d'homes i dones en atur sobre el total de cada activitat. Baix Llobregat. 1T 2011

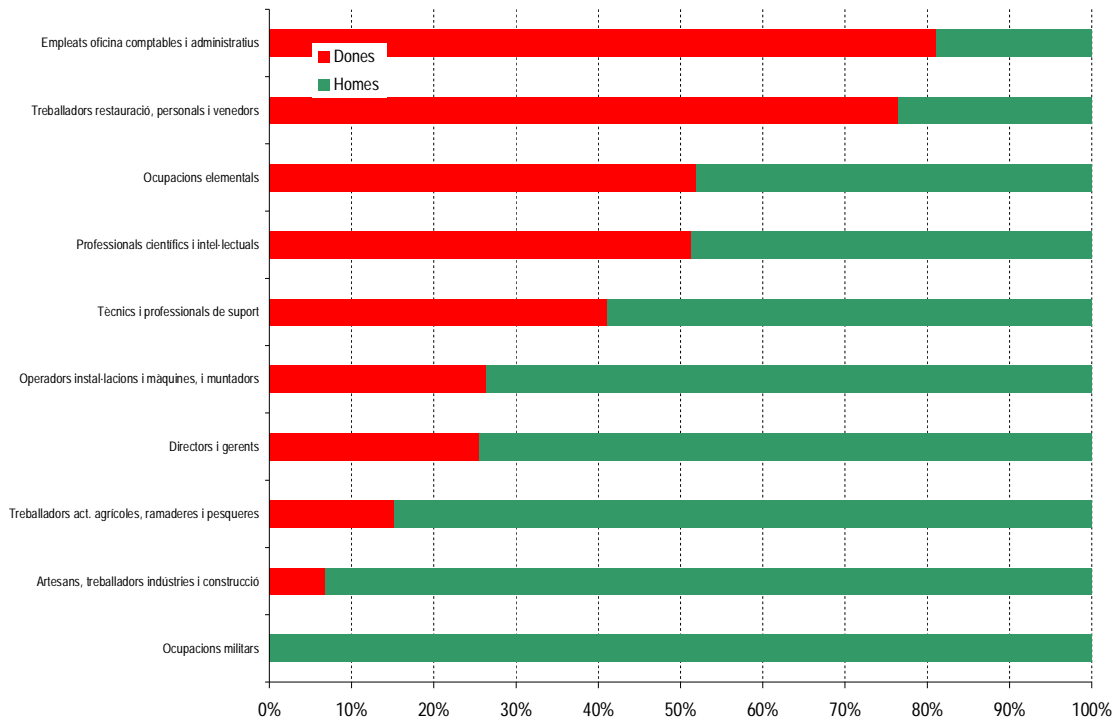


Font: OC-BL a partir de les dades del Departament d'Empresa i Ocupació

De la mateixa manera que les activitats, el **tipus d'ocupació** que es desenvolupava abans d'entrar a l'atur també mostra diferències entre homes i dones. Si es realitza aquesta aproximació a partir de les dades d'atur registrat, es veu com les dones es concentren més en feines administratives d'oficina i treballs de restauració, personals i de venda. Per contra, els homes són majoria en ocupacions relacionades amb l'operació de maquinària industrial, artesans i treballadors qualificats de la indústria i la construcció, i també en la categoria de treballs de direcció i gerència.

A banda de la segmentació i la concentració en determinades feines i activitats, les dones també pateixen una menor estabilitat laboral, amb més entrades i sortides del mercat de treball i amb unes taxes de temporalitat i de parcialitat de la jornada superior a la dels homes. La taxa de **temporalitat** dels nous contractes formalitzats sovint també és superior en el sexe femení.

Gràfic 5. Percentatge d'homes i dones en atur sobre el total de cada activitat. Baix Llobregat. 1T 2011



Font: OC-BL a partir de les dades del Departament d'Empresa i Ocupació

Gràfic 6. Evolució de la taxa de temporalitat dels contractes registrats segons sexe. Baix Llobregat



Font: OC-BL, a partir de les dades del Departament d'Empresa i Ocupació