

# INFORME TRIMESTRAL DE CONJUNTURA LABORAL

## MONOGRÀFIC. 2T 2012

### Els efectes de la crisi sobre l'estructura productiva de la comarca (2008-2012)

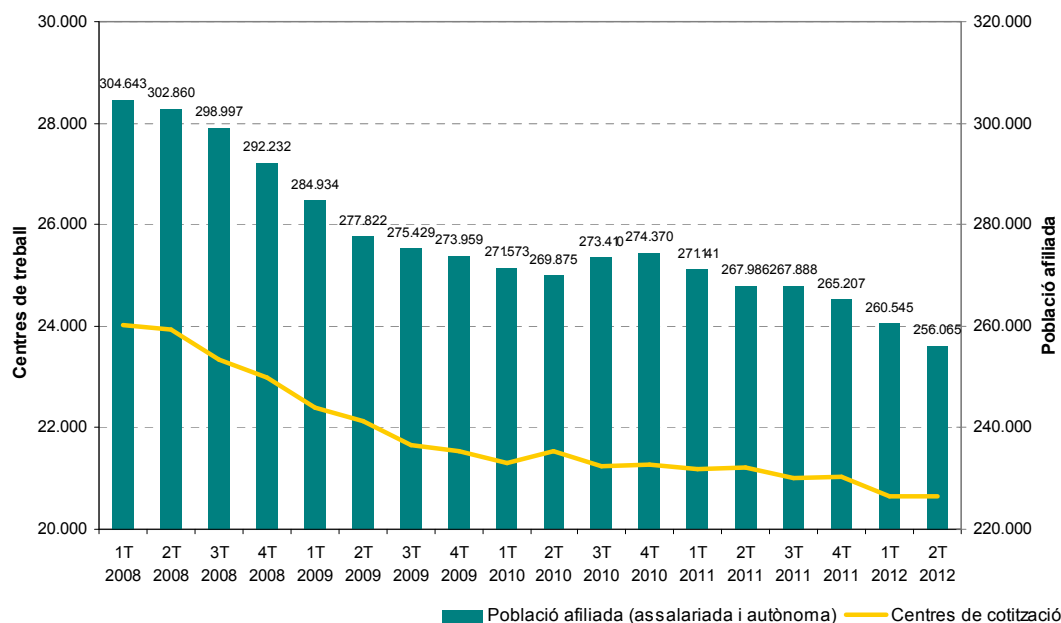
L'actual situació de crisi econòmica fa necessària una anàlisi continuada de la tendència que segueix la conjuntura laboral. En anteriors informes de l'Observatori ja s'havia estudiat l'impacte de la crisi en les principals magnituds del mercat de treball<sup>1</sup>. El present monogràfic es centrarà en l'evolució i els canvis donats en l'estructura productiva de la comarca entre els anys 2008 i 2012, fent una aproximació a través de les dades d'afiliació a la Seguretat Social.<sup>2</sup>

Els principals objectius seran, d'una banda, veure quina ha estat l'evolució del teixit productiu del Baix Llobregat en els darrers 4 anys i, d'altra banda, comprovar si hi ha hagut un comportament diferencial pel que fa a la tipologia d'empreses (tant en termes de nombre de treballadors com pel que fa als sectors econòmics).

#### Evolució de l'estructura productiva.

La pèrdua de llocs de treball en els darrers cinc anys s'ha vist clarament reflectida en les dades d'afiliació a la Seguretat Social. A partir del primer trimestre de 2008 s'observa una pèrdua de llocs de treball a la comarca durant nou trimestres consecutius. No és fins al tercer trimestre de 2010 que les dades d'afiliació van tornar a repuntar, però aquest increment només es va donar durant el tercer i quart trimestre de 2010 ja que a partir de 2011 l'estructura productiva del Baix Llobregat ha seguit baixant. Com a resultat, de **304.643** persones afiliades a principis de 2008, la comarca ha passat a tenir-ne **256.065** el segon trimestre de 2012, el que significa una **pèrdua de gairebé 50.000 llocs de treball** en quatre anys.

#### Evolució de centres de treball i població afiliada a la Seguretat Social. Baix Llobregat



Font: OC-BL, a partir de les dades del Departament d'Empresa i Ocupació

<sup>1</sup> Per a més informació, veure el monogràfic [L'impacte de la crisi al Baix Llobregat](#), del 4t trimestre de 2011.

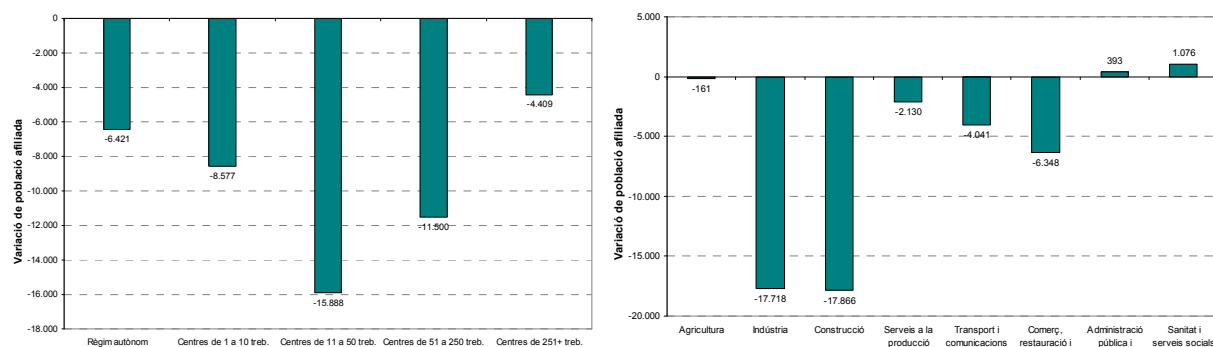
<sup>2</sup> Per a més informació sobre aquesta font, veure la nota metodològica al final d'aquest document.

## Grans sectors econòmics i tipus d'establiments.

La disminució dels llocs de treball però, no s'ha donat per igual en tots els tipus d'empreses. La **grandària dels centres de producció** i els **sectors d'activitat** dels mateixos han estat factors determinants a l'hora d'explicar la pèrdua de llocs de treball a la comarca en els darrers anys.

Els gràfics que es presenten a continuació mostren la variació de 2008 a 2012 en xifres absolutes del nombre de persones afiliades a la Seguretat Social segons grans sectors d'activitat i nombre de treballadors de l'empresa (s'inclou també diferenciat el règim de treballadors autònoms).

### Variacions de població afiliada per règim, trams de treballadors/es i sectors econòmics. Baix Llobregat. 2008-2012



Font: OC-BL, a partir de les dades del Departament d'Empresa i Ocupació

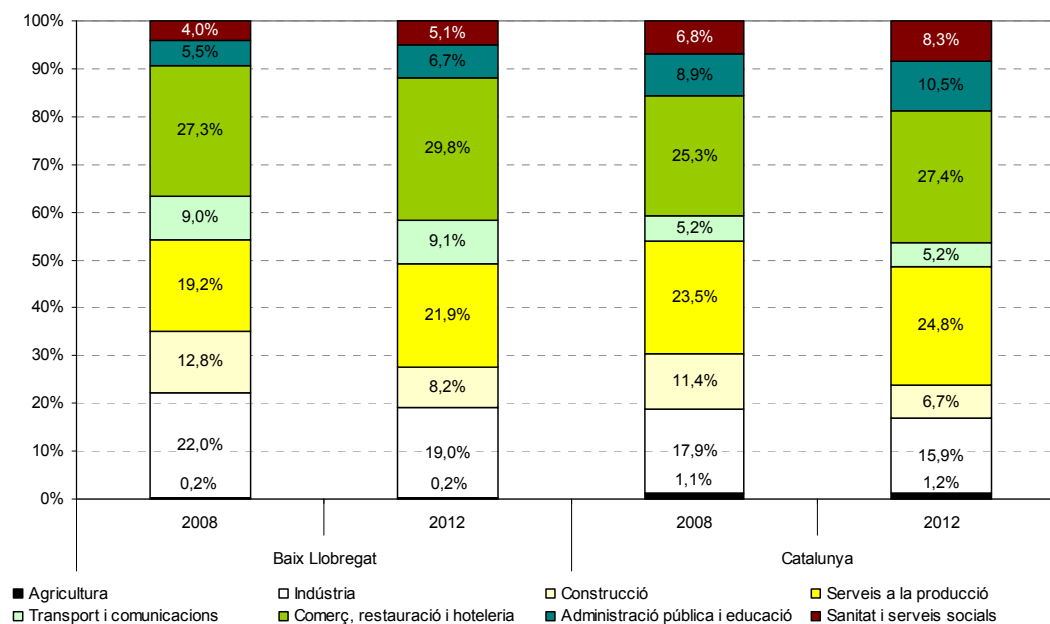
Si bé la pèrdua de llocs de treball s'observa en gairebé tots els sectors, els dos que més clarament s'han vist afectats per aquesta crisi pel que fa a la pèrdua d'ocupació han estat l'**industrial** (-17.718 llocs de feina) i el de la **construcció** (-17.866). Analitzant aquests dos sectors més en detall per grandària del centre productiu, hi ha una lleugera diferència, i és que en el cas de la indústria la pèrdua de feina en mitjanes i grans empreses ha estat superior que en el cas de la construcció, on les micro i petites empreses, juntament amb el conjunt de treballadors d'aquest sector que cotitzaven de manera autònoma, són qui ha protagonitzat en major mesura la pèrdua de llocs de treball.

Dins del sector conegut tradicionalment com a sector serveis, el comportament ha estat diferenciat en funció de l'activitat. Les activitats de **serveis de transport i comunicacions**, i de **comerç** (a l'engròs i al detall), **restauració i hoteleria**, també han disminuït el nombre de persones afiliades a la Seguretat Social. Els **serveis a la producció** (serveis a les empreses, activitats professionals i tècniques, activitats administratives, etc.) han disminuït en el seu conjunt el nombre de llocs de treball però aquesta disminució només s'ha donat en el cas de les empreses de menys de 250 treballadors, ja que les grans empreses que es dediquen a proveir aquest tipus de serveis han pujat en afiliació. Les activitats d'administració pública i educació i de sanitat i serveis socials mostren un comportament diferenciat, ja que són els únics sectors que han augmentat la població afiliada en els últims 4 anys. En el cas de l'**administració pública i el sector educatiu**, el nombre de llocs de treball a la comarca al 2012 supera en 393 la xifra de 2008 (val a dir que aquesta xifra positiva correspon exclusivament al sector educatiu ja que si s'observa l'ocupació en les administracions públiques per separat, aquesta també ha disminuït). Les activitats relacionades amb la **sanitat i els serveis socials** han guanyat en aquests anys 1.076 persones ocupades.

Com a conseqüència d'aquests canvis, l'estructura per sectors dels llocs de treball de la comarca s'ha vist modificada. La indústria i la construcció han perdut pes respecte al 2008. La indústria ha passat d'un pes percentual sobre el total de llocs de feina del 22% l'any 2008 a un 19% el 2012. Per la seva part, la construcció ha baixat el seu pes en l'ocupació total del 12,8% al 8,2%. Fruit d'això, les activitats de serveis han augmentat el seu pes en el conjunt de l'estructura productiva de la comarca.

La variació per sectors que s'ha donat a la comarca segueix la tendència catalana, tot i que el Baix Llobregat encara manté una major proporció de població ocupada en indústria i construcció que el conjunt de Catalunya.

#### Pes de cada sector en el total de població afiliada. Baix Llobregat i Catalunya. 2008-2012



Font: OC-BL, a partir de les dades del Departament d'Empresa i Ocupació

#### Activitats econòmiques.

La variació de població afiliada per activitats més concretes mostra amb més detall el comportament diferenciat en funció del sector econòmic.

Les **activitats que més han augmentat** en nombre de llocs de treball són en la seva majoria activitats de serveis com ara activitats administratives d'oficina (+1.449) o serveis a edificis i de jardineria (+1.122). La sanitat (+928), l'educació (+496) i els serveis a les persones també han incrementat el nombre de població afiliada, tot i que en menor mesura. També ha pujat el nombre de persones que treballen en activitats de recerca i desenvolupament.

Tot i això, les xifres en què es mouen les activitats que han crescut en aquests últims 4 anys són molt més baixes que les xifres de disminució que mostren les **activitats que han patit pèrdua d'ocupació**. D'entre aquestes, ocupen els primers llocs les activitats de construcció en tots els seus tipus: activitats especialitzades de construcció (-9.375 llocs de treball), construcció d'immobles (-5.775) i construcció d'obres d'enginyeria civil (-2.716). També ha perdut ocupació la fabricació de productes metàl·lics (-3.526), el transport terrestre (-3.039) i les activitats de lloguer (-2.983). A continuació es troba el comerç (a l'engròs i al detall), i d'altres activitats industrials.

## Activitats que més han augmentat i disminuït l'afiliació de 2008 a 2012. Baix Llobregat

ACTIVITATS QUE MÉS HAN AUGMENTAT L'AFILIACIÓ	n	Variació 2008-2012	
		n	%
82 - Activitats administratives d'oficina	3.114	1.449	87,0
81 - Serveis a edificis i de jardineria	8.939	1.122	14,4
86 - Activitats sanitàries	8.225	928	12,7
74 - Activitats professionals i tècniques ncaa	1.188	578	94,8
85 - Educació	8.074	496	6,5
87 - Serveis socials amb allotjament	3.095	411	15,3
72 - Recerca i desenvolupament	1.683	222	15,2
78 - Activitats relacionades amb l'ocupació	1.215	179	17,3
33 - Reparació i instal·lació de maquinària	1.723	170	10,9
60 - Ràdio i televisió	2.077	120	6,1

ACTIVITATS QUE MÉS HAN DISMINUÏT L'AFILIACIÓ	n	Variació 2008-2012	
		n	%
43 - Activitats especialitzades construcció	15.410	-9.375	-37,8
41 - Construcció d'immobles	4.294	-5.775	-57,4
25 - Productes metàl·lics, exc. maquinària	7.828	-3.526	-31,1
49 - Transport terrestre i per canonades	11.418	-3.039	-21,0
77 - Activitats de lloguer	2.947	-2.983	-50,3
46 - Comerç engròs, exc. vehicles motor	26.745	-2.759	-9,4
42 - Construcció d'obres d'enginyeria civil	1.273	-2.716	-68,1
47 - Comerç detall, exc. vehicles motor	26.028	-2.299	-8,1
28 - Maquinària i equips ncaa	3.055	-1.740	-36,3
18 - Arts gràfiques i suports enregistrats	3.192	-1.710	-34,9

Font: OC-BL, a partir de les dades del Departament d'Empresa i Ocupació

### Anàlisi de components.

A més de l'anàlisi per sectors econòmics i per grandària de l'empresa, l'anàlisi de components estudia l'evolució que s'ha donat en l'estructura productiva del Baix Llobregat i la contextualitza en l'àmbit del conjunt de Catalunya, permetent desglossar les variacions que s'han donat en funció de tres components: la **dinàmica global** (la variació que ve donada per la dinàmica del conjunt de l'àmbit català), la **dinàmica pròpia** (la variació que s'atribueix la diferència de comportament dels diferents sectors de la comarca comparats amb els mateixos sectors del conjunt de Catalunya), i les variacions que es corresponen a la diferent composició de l'**estructura productiva** de la comarca respecte del conjunt català.<sup>3</sup>

### Anàlisi de components de l'evolució de l'estructura productiva. Baix Llobregat

	Variacions interanuals reals de població					
	afiliada a la Seguretat Social			Aportacions al creixement		
	Dinàmica global	Dinàmica pròpia	Estructura productiva	Dinàmica global	Dinàmica pròpia	Estructura productiva
1T 2008	3.249	2.245	-1.251	1,1%	0,7%	-0,4%
2T 2008	-1.368	6.761	-1.957	-0,5%	2,2%	-0,6%
3T 2008	-5.837	6.732	-2.420	-2,0%	2,3%	-0,8%
4T 2008	-12.664	6.038	-3.503	-4,3%	2,1%	-1,2%
1T 2009	-22.457	4.511	-1.763	-7,9%	1,6%	-0,6%
2T 2009	-23.433	769	-2.374	-8,4%	0,3%	-0,9%
3T 2009	-21.330	432	-2.670	-7,7%	0,2%	-1,0%
4T 2009	-15.169	-384	-2.719	-5,5%	-0,1%	-1,0%
1T 2010	-10.306	-891	-2.164	-3,8%	-0,3%	-0,8%
2T 2010	-7.506	1.035	-1.476	-2,8%	0,4%	-0,5%
3T 2010	-3.394	2.985	-1.610	-1,2%	1,1%	-0,6%
4T 2010	-2.171	3.994	-1.412	-0,8%	1,5%	-0,5%
1T 2011	-3.513	3.838	-757	-1,3%	1,4%	-0,3%
2T 2011	-4.135	2.789	-543	-1,5%	1,0%	-0,2%
3T 2011	-7.106	1.068	517	-2,7%	0,4%	0,2%
4T 2011	-8.563	-850	251	-3,2%	-0,3%	0,1%
1T 2012	-7.501	-1.819	-1.276	-2,9%	-0,7%	-0,5%
2T 2012	-6.808	-3.127	-1.985	-2,7%	-1,2%	-0,8%

Font: OC-BL, a partir de les dades del Departament d'Empresa i Ocupació

<sup>3</sup> Veure la nota metodològica al final d'aquest document.

En base a aquesta anàlisi, s'observa com en els darrers anys la dinàmica global donada al conjunt de Catalunya ha estat el principal component que explica la pèrdua de llocs de treball a la comarca. Les característiques de l'estructura productiva del Baix Llobregat també han estat determinants en la disminució de població afiliada, especialment de 2008 a principis de 2011. La dinàmica pròpia, és a dir, el comportament diferencial dels sectors econòmics respecte a Catalunya, ha estat l'únic component que ha mostrat més signes positius en l'evolució de l'ocupació a la comarca durant aquests anys, tot i que cal destacar com en els dos primers trimestres de 2012 tots els components han passat a ser negatius.

## Conclusions.

L'evolució dels diferents indicadors mostra una sensible pèrdua en el teixit productiu i l'ocupació de la comarca des de l'any 2008, fonamentalment en els sectors industrial i de la construcció però que també s'ha estès a altres activitats del sector terciari. L'educació, la sanitat i els serveis socials són de les poques activitats que augmenten la població ocupada a la comarca respecte els darrers 4 anys, tot i que amb un increment molt lleu. La dinàmica pròpia dels sectors productius de la comarca ha estat el factor més positiu al Baix Llobregat pel que fa a la descomposició en components de la variació d'ocupació en aquests darrers anys, però l'estructura productiva pròpia de la comarca i sobretot, la dinàmica global de pèrdua d'ocupació han estat preeminents en la destrucció de llocs de treball.

## NOTA METODOLÒGICA

Les dades d'**estructura productiva** provenen dels registres d'**afiliació a la Seguretat Social**, que facilita l'Instituto Nacional de la Seguridad Social (INSS) i que publica el Departament d'Empresa i Ocupació de la Generalitat de Catalunya.

Les dades d'**afiliació** responen a la informació que la Seguretat Social té de les empreses i dels ciutadans i ciutadanes per portar a terme la seva gestió administrativa. Aquesta informació s'estructura en els **diferents règims** en què s'organitza la Seguretat Social, i permet una aproximació al que és el teixit productiu del territori, en la mesura en què dóna dades dels centres de cotització i d'afiliació al règim general de la Seguretat Social, i dades d'afiliació a la resta de règims (autònom, treballadors del mar, funcionariat públic, etc)<sup>4</sup>.

En aquesta nota, concretament, es donen dades d'afiliació agregades corresponents al **règim general**, al **règim especial de la mineria i del carbó**, i al **règim especial autònom**.

L'**anàlisi de components**, que es realitza a la darrera taula, és una tècnica que permet desglossar la variació d'una determinada magnitud socioeconòmica (en aquest cas, l'estructura productiva), en tres components:

La **dinàmica global**, que analitza quina part del creixement de l'ocupació del Baix Llobregat és conseqüència del creixement de l'ocupació del conjunt de Catalunya. A efectes de càlcul es tractaria del creixement relatiu que ha experimentat l'ocupació de l'àmbit de referència entre ambdós períodes.

La **dinàmica pròpia** analitza quina part del creixement del nostre àmbit és atribuïble a la diferència de comportament dels sectors comparats amb els mateixos sectors de l'àmbit territorial de referència. D'una altra manera, mostraria quin seria el diferencial del creixement de l'ocupació del nostre àmbit amb el de referència si el pes relatiu de cada sector fos idèntic. Aquest component és també anomenat component de competitivitat.

L'**estructura productiva** analitza quina part del creixement de l'ocupació de la comarca és conseqüència de la seva diferent composició o estructura productiva respecte del conjunt de Catalunya.

<sup>4</sup> Per a més informació es pot consultar el RDL 1/1994, pel qual s'aprova el text refós de la Llei general de la seguretat social: [http://www.seg-social.es/Internet\\_1/Normativa/095093?ssSourceNodId=1139&C1=1001&C2=2001#A9](http://www.seg-social.es/Internet_1/Normativa/095093?ssSourceNodId=1139&C1=1001&C2=2001#A9)