

Diputació de Barcelona publica l'informe [Previsió de l'impacte econòmic sobre el PIB i la població ocupada de la Província de Barcelona, derivada de la crisi originada per la COVID-19. Any 2020.](#)

Aquest informe, realitzat pel Laboratori d'Economia Aplicada AQR-Lab de la Universitat de Barcelona per encàrrec de l'OTEDE de la Diputació de Barcelona, té per objectiu presentar una primera estimació de l'evolució del PIB i els llocs de treball de la demarcació de Barcelona, i de diferents àmbits territorials, per l'any 2020.

El que presentem a continuació és una síntesi d'aquest informe amb les estimacions del Baix Llobregat, els seus sistemes territorials i municipis més poblats (més de 70.000 habitants).



L'estimació del VAB publicada per Idescat encara no recull l'impacte de la COVID-19, la que es publica a l'informe i en aquesta nota, correspon a les estimacions realitzades pel grup de recerca d'AQR-Lab de la Universitat de Barcelona.

## Variació del VAB i de la població afiliada.

[Dades generals.](#)

[Comarques metropolitanes.](#)

[Anàlisi segons sectors productius.](#)

[Anàlisi segons sistemes municipals.](#)

[Anàlisi segons grans municipis.](#)

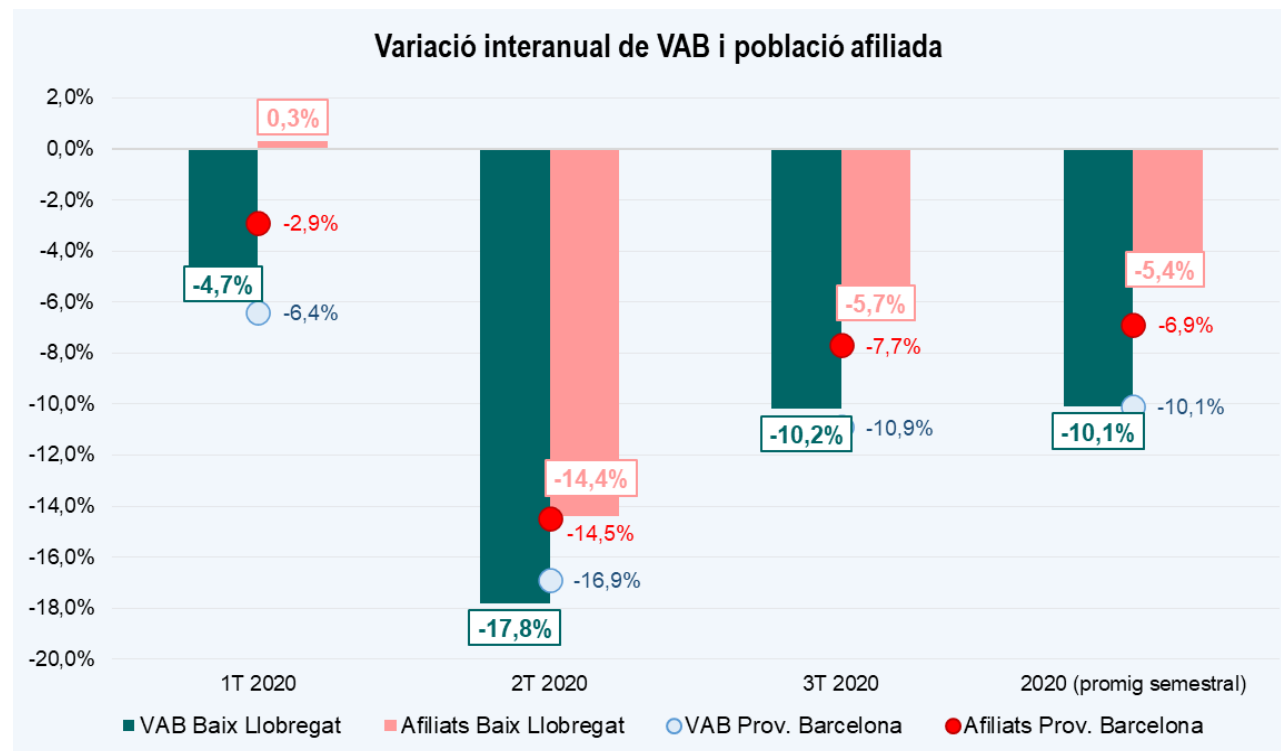
[Principals resultats i conclusions](#)

## Variació del VAB i de la població afiliada. Dades generals.

Com cabria esperar, s'estima un descens del Valor Afegit Brut i de la població afiliada durant aquest període. Els descensos previstos al Baix Llobregat són superiors als previstos per a la demarcació.

- El descens previst semestral del VAB per a la comarca supera el 10% respecte el mateix període de 2019. Aquest descens és semblant al semestral de Barcelona.
- **El trimestre que es preveu amb pitjors valors és el segon** (abril-juny) amb un descens proper al 18% al Baix Llobregat i al 17% a Barcelona.

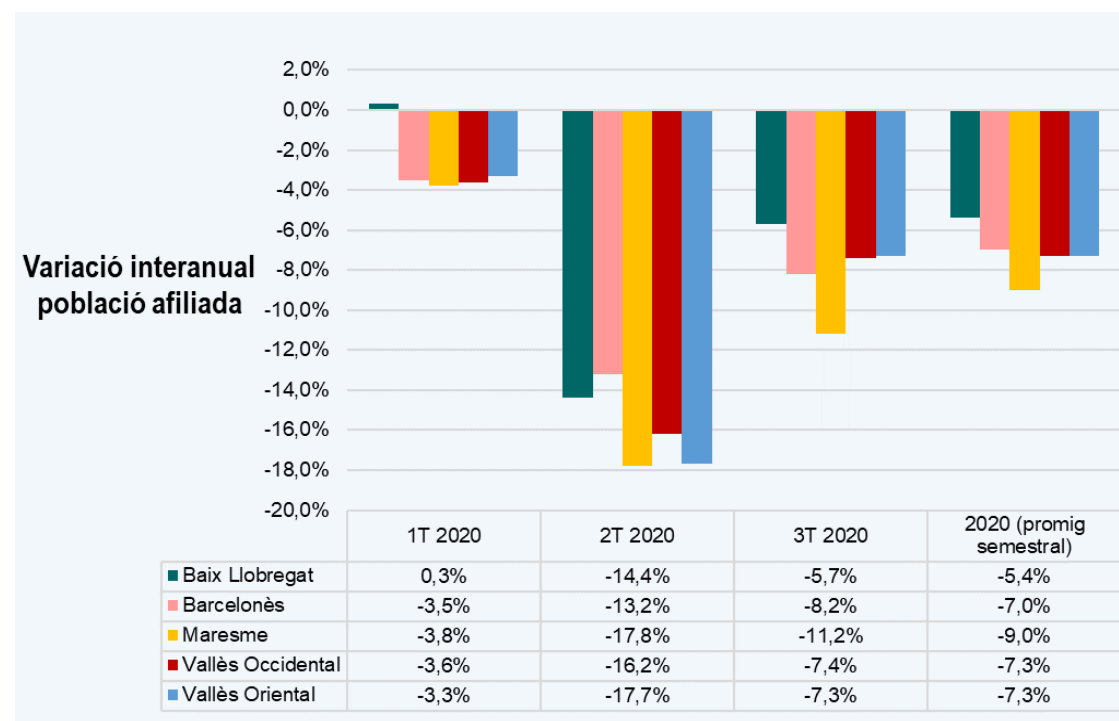
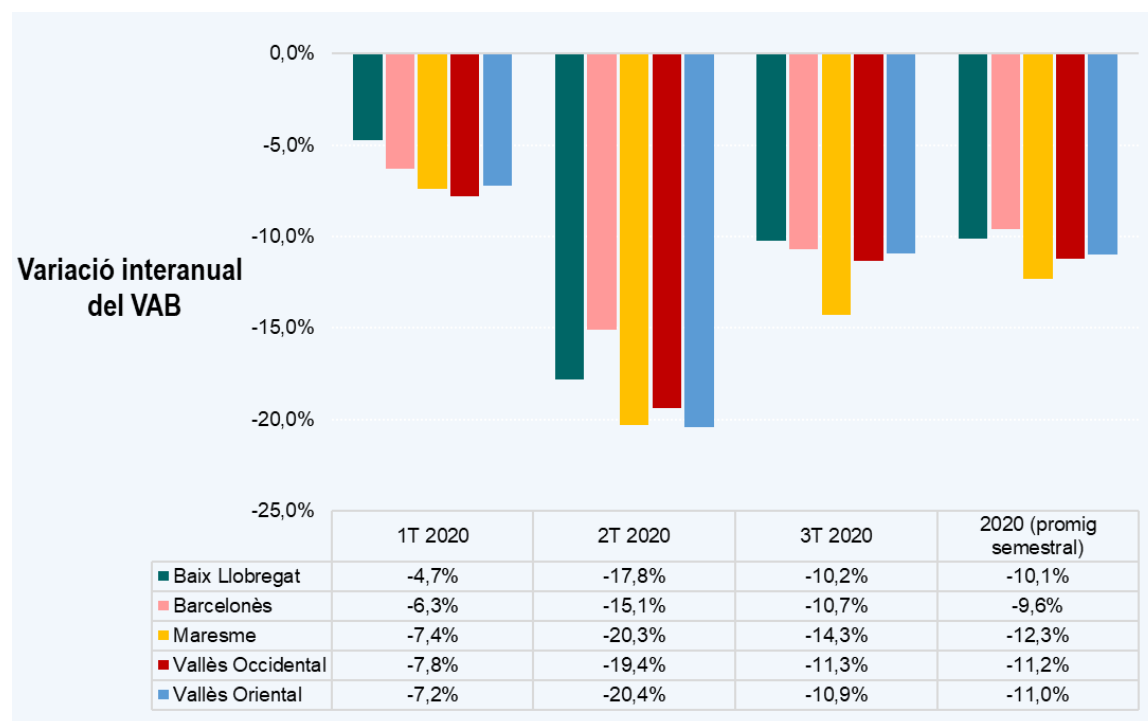
L'estimació de pèrdua de població afiliada presenta una menor disminució a l'estimada en el VAB. Alhora, la pèrdua d'afiliats al Baix Llobregat és menor a l'estimada en el conjunt de la província de Barcelona.



Font: OC-BL a partir de les estimacions realitzades per AQR-Lab d'Universitat de Barcelona a l'informe Previsió de l'impacte econòmic sobre el PIB i la població ocupada de la Província de Barcelona, derivada de la crisi originada per la COVID-19. Any 2020.

## Variació del VAB i de la població afiliada. Comarques metropolitanes.

Si comparem les estimacions del Baix Llobregat amb la resta de les comarques de l'àmbit territorial metropolità.  
**La comarca es situa com la de menor afectació en l'evolució del VAB i població afiliada.**



Font: OC-BL a partir de les estimacions realitzades per AQR-Lab d'Universitat de Barcelona a l'informe Previsió de l'impacte econòmic sobre el PIB i la població ocupada de la Província de Barcelona, derivada de la crisi originada per la COVID-19. Any 2020.

## Variació del VAB. Sectors productius (13).

### Variació interanual del Valor Afegit Brut segons sectors productius de les comarques de l'àmbit territorial metropolitana.

Segons l'estimació realitzada per AQR-Lab, **els sectors productius amb major afectació** en la seva evolució del Valor Afegit Brut, són subministraments d'energia, aigua, activitats de sanejament i gestió de residus que estimen una disminució propera al 50% al Baix Llobregat.

Els altres sectors amb major descens estimat són l'hostaleria (-26%); logístic (-18%); comerç i reparació de vehicles (-17%).

Tot i amb això, **es registren creixements en les activitats** d'administració pública, serveis socials, educació i activitats sanitàries (+6%); activitats financeres i immobiliàries (+5%) i informació i comunicacions (+1%).

	Baix Llobregat	Barcelonès	Maresme	Vallès Occidental	Vallès Oriental	Província de Barcelona
Agricultura, ramaderia, silvicultura i pesca	-6,4%	-6,6%	-7,7%	1,2%	-5,0%	-4,8%
Indústries extractives; indústria manufacturera	-8,8%	-12,7%	-13,2%	-11,7%	-10,5%	-10,9%
Subministrament d'energia, gas, vapor i aire condicionat; subministrament d'aigua, activitats de sanejament, gestió de residus i descontaminació	-49,8%	11,8%	-10,3%	-11,6%	-20,6%	-5,0%
Construcció	-6,3%	-9,8%	-11,9%	-11,0%	-7,7%	-9,1%
Comerç a l'engròs i al detall; Reparació de vehicles de motor i motocicletes	-16,7%	-17,6%	-18,7%	-17,9%	-16,1%	-17,3%
Transport i emmagatzematge	-18,0%	-18,2%	-20,6%	-16,9%	-18,3%	-18,0%
Hostaleria	-26,3%	-30,6%	-39,1%	-26,0%	-28,1%	-30,1%
Informació i comunicacions	1,0%	-0,5%	-4,6%	-0,7%	-4,4%	-0,6%
Activitats financeres i d'assegurances; act. Immobiliàries	5,2%	-0,8%	-0,9%	0,7%	-3,6%	-0,1%
Act. Professionals, científiques i tècniques; Act. Actives i serveis aux.	-7,7%	-11,2%	-8,5%	-14,0%	-10,8%	-11,0%
AAPP i Defensa; SS; Educació; Act. Sanitàries i serveis socials	5,5%	3,2%	4,6%	4,5%	3,1%	3,7%
Act. Artístiques, recreatives, d'entreteniment i associatives	-8,9%	-11,9%	-16,8%	-18,4%	-15,7%	-13,0%
Reparació d'ordinadors, efectes personals i domèstics; Act. de les llars	-10,3%	-13,3%	-13,4%	-10,6%	-10,9%	-11,9%

Font: OC-BL a partir de les estimacions realitzades per AQR-Lab d'Universitat de Barcelona a l'informe Previsió de l'impacte econòmic sobre el PIB i la població ocupada de la Província de Barcelona, derivada de la crisi originada per la COVID-19. Any 2020.

## Variació de la població afiliada. Sectors productius (13).

Si comparem les estimacions d'evolució de població afiliada entre les comarques metropolitanes segons sectors productius, veiem que, generalment, el Baix Llobregat compta amb un major dinamisme que la resta de comarques de l'àmbit.

**9 dels 13 sectors productius analitzats presenten una millor evolució al Baix Llobregat que a la resta de comarques de l'àmbit metropolità:**

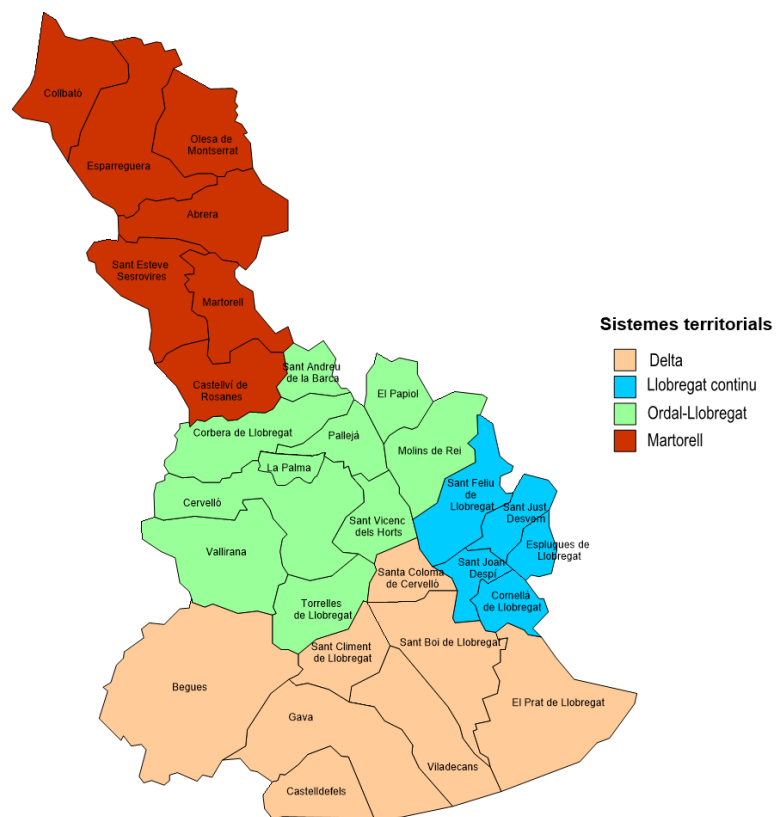
Activitats financeres i immobiliàries (+7,6%); Informació i comunicacions (+5,7%); Administració pública, educació i activitats sanitàries (+4,8%); Indústria (-3,6%); activitats professionals i administratives (-4%); Activitats artístiques, recreatives i associatives (-5,5%); Construcció (-5,6%); Transport i emmagatzematge (-8%) i reparació i activitats de les llars (-8,2%).

Variació interanual de la població afiliada segons sectors productius de les comarques de l'àmbit territorial metropolità.

	Baix Llobregat	Barcelonès	Maresme	Vallès Occidental	Vallès Oriental	Província de Barcelona
Agricultura, ramaderia, silvicultura i pesca	-4,9%	-6,6%	-5,8%	2,2%	-3,4%	-3,2%
Indústries extractives; indústria manufacturera	-3,6%	-7,3%	-10,1%	-6,5%	-4,7%	-6,0%
Subministrament d'energia, gas, vapor i aire condicionat; subministrament d'aigua, activitats de sanejament, gestió de residus i descontaminació	-46,9%	19,2%	-4,3%	-5,4%	-13,7%	1,3%
Construcció	-5,6%	-9,2%	-11,3%	-10,4%	-7,1%	-8,4%
Comerç a l'engròs i al detall; Reparació de vehicles de motor i motocicletes	-9,1%	-9,6%	-10,9%	-10,2%	-8,3%	-9,4%
Transport i emmagatzematge	-8,2%	-11,0%	-13,7%	-9,7%	-11,0%	-10,1%
Hostaleria	-19,8%	-24,1%	-33,6%	-19,4%	-21,7%	-23,7%
Informació i comunicacions	5,7%	2,1%	-1,9%	2,2%	-1,4%	2,1%
Activitats financeres i d'assegurances; act. Immobiliàries	7,6%	2,2%	0,1%	3,9%	-2,7%	2,6%
Act. Professionals, científiques i tècniques; Act. Actives i serveis aux.	-4,0%	-11,9%	-4,6%	-11,3%	-14,5%	-10,7%
AAPP i Defensa; SS; Educació; Act. Sanitàries i serveis socials	4,8%	1,9%	3,5%	2,8%	2,2%	2,5%
Act. Artístiques, recreatives, d'entreteniment i associatives	-5,5%	-9,9%	-14,6%	-16,0%	-13,1%	-10,7%
Reparació d'ordinadors, efectes personals i domèstics; Act. de les llars	-8,2%	-10,9%	-11,2%	-8,5%	-8,8%	-9,7%

Font: OC-BL a partir de les estimacions realitzades per AQR-Lab d'Universitat de Barcelona a l'informe Previsió de l'impacte econòmic sobre el PIB i la població ocupada de la Província de Barcelona, derivada de la crisi originada per la COVID-19. Any 2020.

## Variació del VAB i de la població afiliada. Sistemes territorials.



Els sistemes territorials és la segona unitat d'anàlisi que treballa aquesta estimació.

Les diferències d'afectació del VAB tenen a veure en l'especialització sectorial dels sistemes territorials així, es considera que els territoris més especialitzats en serveis i construcció estaran més afectats que els especialitzats en indústria o construcció.

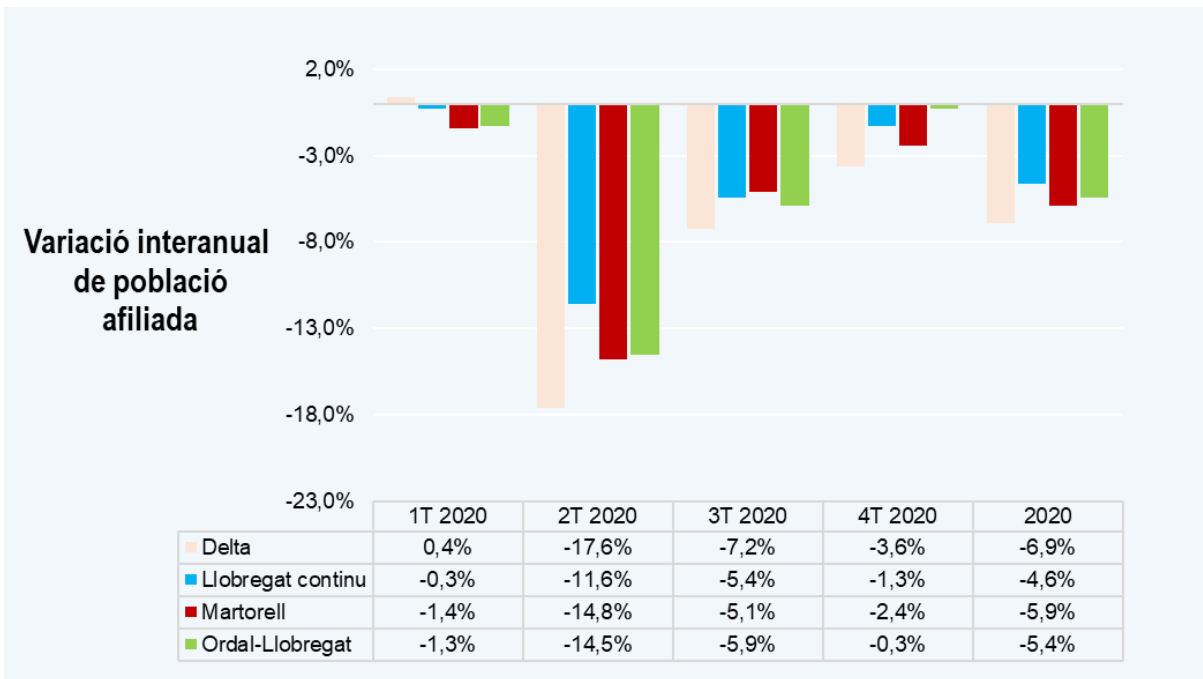
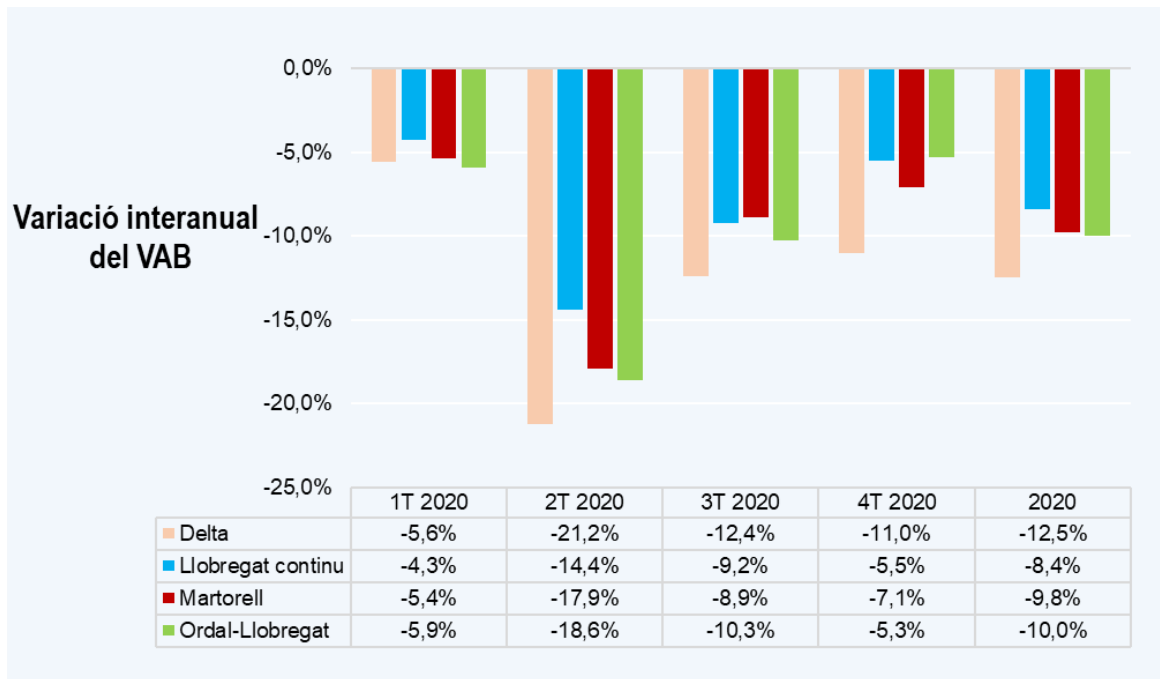
A l'hora d'interpretar les reduccions d'afiliats a la Seguretat Social estimades cal tenir present que les xifres no consideren l'efecte ERTD; és a dir, dins els afiliats hi pot haver treballadors amb ERTD.

**Els sistemes Delta i Ordal-Llobregat són els que presenten un major descens del seu Valor Afegit Brut respecte l'any anterior (-13% i -10% respectivament).** Llobregat continu és el sistema amb menor afectació en el seu VAB ( un descens de 8,4% respecte el 2019).

Respecte a la disminució de població afiliada, **els sistemes Delta i Martorell són els que presenten una major disminució de la població afiliada (-7% i -6% respectivament).** Llobregat continu és el sistema amb menor afectació en la seva població afiliada ( la disminució no arriba al 5%).

2 municipis que no són del Baix Llobregat estan inclosos en els sistemes territorials en l'estimació d'aquest informe: L'Hospitalet de Llobregat (Llobregat continu) i Castellbisbal (Ordal-Llobregat).

## Variació del VAB i de la població afiliada. Sistemes territorials.



Font: OC-BL a partir de les estimacions realitzades per AQR-Lab d'Universitat de Barcelona a l'informe Previsió de l'impacte econòmic sobre el PIB i la població ocupada de la Província de Barcelona, derivada de la crisi originada per la COVID-19. Any 2020.

## Variació del VAB. Sectors productius (13). Sistemes territorials.

Variació interanual del Valor Afegit Brut segons sectors productius dels sistemes territorials del Baix Llobregat.

	Delta	Llobregat continu	Martorell	Ordal-Llobregat	Baix Llobregat	Prov. Barcelona
Agricultura, ramaderia, silvicultura i pesca	-3,3%	-6,5%	-4,7%	-9,3%	-6,4%	-4,8%
Indústries extractives; indústria manufacturera	-9,4%	-8,8%	-9,3%	-10,5%	-8,8%	-10,9%
Subministrament d'energia, gas, vapor i aire condicionat; subministrament d'aigua, activitats de sanejament, gestió de residus i descontaminació	-67,8%	-14,6%	-1,3%	-15,4%	-49,8%	-5,0%
Construcció	-5,8%	-6,6%	-8,5%	-8,9%	-6,3%	-9,1%
Comerç a l'engròs i al detall; Reparació de vehicles de motor i motocicletes	-16,5%	-17,6%	-17,0%	-14,4%	-16,7%	-17,3%
Transport i emmagatzematge	-18,4%	-17,2%	-16,2%	-17,9%	-18,0%	-18,0%
Hostaleria	-27,4%	-26,7%	-31,6%	-24,0%	-26,3%	-30,1%
Informació i comunicacions	-0,6%	1,3%	-7,0%	8,3%	1,0%	-0,6%
Activitats financeres i d'assegurances; act. Immobiliàries	-9,0%	10,2%	3,8%	-3,8%	5,2%	-0,1%
Act. Professionals, científiques i tècniques; Act. Actives i serveis aux.	-9,4%	-5,8%	-9,7%	-10,8%	-7,7%	-11,0%
AAPP i Defensa; SS; Educació; Act. Sanitàries i serveis socials	6,4%	2,8%	2,6%	7,4%	5,5%	3,7%
Act. Artístiques, recreatives, d'entreteniment i associatives	-11,6%	-6,9%	-4,7%	-12,5%	-8,9%	-13,0%
Reparació d'ordinadors, efectes personals i domèstics; Act. de les llars	-10,2%	-11,4%	-7,5%	-8,8%	-10,3%	-11,9%

El sistema d'Ordal-Llobregat és el que presenta una **major afectació** en la disminució del VAB al sector industrial (15,4% menys respecte 2019) i a la construcció (-9%).

Martorell és el sistema que presenta una major afectació en la disminució del VAB a l'hostaleria (-32%).

Llobregat continu presenta el major descens del VAB al sector de comerç i reparació de vehicles (-18%).

En quant al **creixement del VAB** volem destacar el creixement de les activitats administratives i immobiliàries de Llobregat continu (+10%) i d'Informació i comunicacions d'Ordal-Llobregat (+8,3%).

Font: OC-BL a partir de les estimacions realitzades per AQR-Lab d'Universitat de Barcelona a l'informe Previsió de l'impacte econòmic sobre el PIB i la població ocupada de la Província de Barcelona, derivada de la crisi originada per la COVID-19. Any 2020.



### Variació interanual de la població afiliada segons sectors productius dels sistemes territorials del Baix Llobregat.

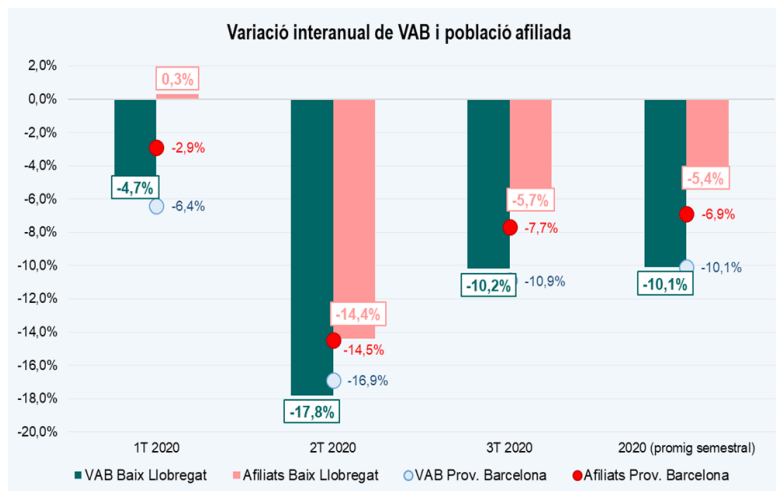
**El descens previst més destacat de població afiliada** l'observem al sistema Delta (-70%) en les activitats de subministrament d'energia, sanejament i gestió de residus, seguida de la disminució en hostaleria al sistema de Martorell (-26%).

**L'augment estimat de població afiliada més destacat** s'observa al sistema Llobregat continu en les activitats financeres i immobiliàries (+13%) i a Ordal-Llobregat en les activitats d'informació i comunicacions i agricultura (+8%).

	Delta	Llobregat continu	Martorell	Ordal-Llobregat	Baix Llobregat	Prov. Barcelona
Agricultura, ramaderia, silvicultura i pesca	-1,9%	-5,3%	-2,8%	7,6%	-4,9%	-3,2%
Indústries extractives; indústria manufacturera	-4,5%	-3,6%	-3,8%	-5,0%	-3,6%	-6,0%
Subministrament d'energia, gas, vapor i aire condicionat; subministrament d'aigua, activitats de sanejament, gestió de residus i descontaminació	-65,5%	-9,4%	6,1%	-8,1%	-46,9%	1,3%
Construcció	-5,1%	-5,9%	-7,9%	-8,2%	-5,6%	-8,4%
Comerç a l'engròs i al detall; Reparació de vehicles de motor i motocicletes	-8,4%	-10,0%	-9,4%	-7,1%	-9,1%	-9,4%
Transport i emmagatzematge	-7,5%	-9,6%	-9,0%	-10,8%	-8,2%	-10,1%
Hostaleria	-21,0%	-20,1%	-25,6%	-17,3%	-19,8%	-23,7%
Informació i comunicacions	2,4%	5,5%	-4,4%	8,2%	5,7%	2,1%
Activitats financeres i d'assegurances; act. Immobiliàries	-7,9%	12,6%	5,2%	-2,2%	7,6%	2,6%
Act. Professionals, científiques i tècniques; Act. Actives i serveis aux.	-5,4%	-2,9%	-7,9%	-7,4%	-4,0%	-10,7%
AAPP i Defensa; SS; Educació; Act. Sanitàries i serveis socials	5,8%	1,3%	1,7%	6,7%	4,8%	2,5%
Act. Artístiques, recreatives, d'entreteniment i associatives	-8,5%	-3,3%	-1,5%	-9,4%	-5,5%	-10,7%
Reparació d'ordinadors, efectes personals i domèstics; Act. de les llars	-8,1%	-9,3%	-5,3%	-6,8%	-8,2%	-9,7%

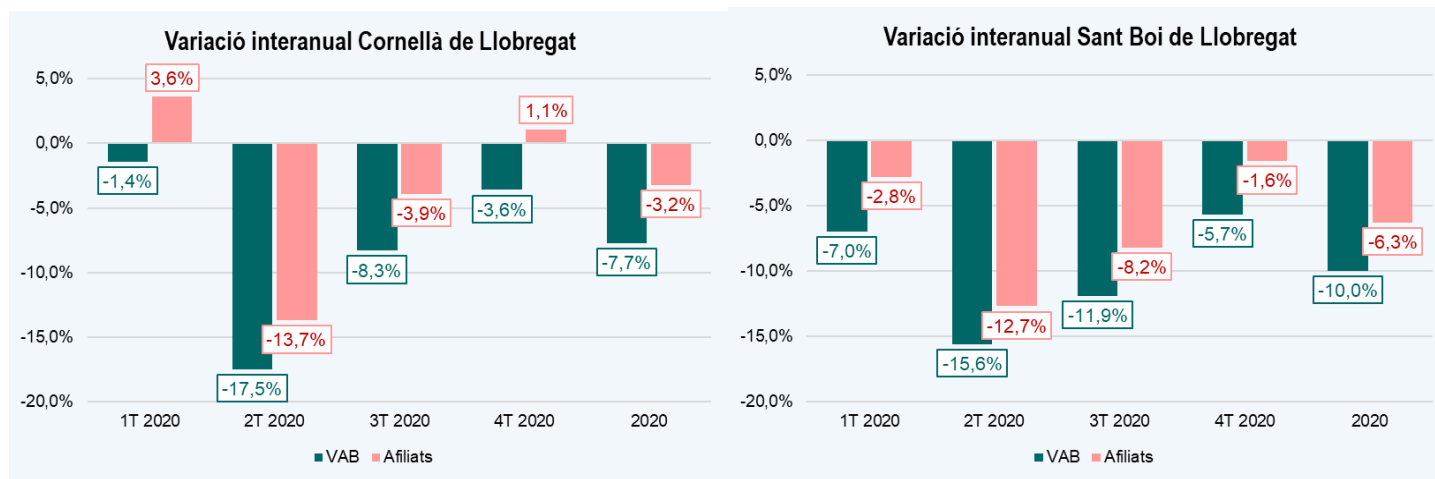
Font: OC-BL a partir de les estimacions realitzades per AQR-Lab d'Universitat de Barcelona a l'informe Previsió de l'impacte econòmic sobre el PIB i la població ocupada de la Província de Barcelona, derivada de la crisi originada per la COVID-19. Any 2020.

## Variació del VAB i de la població afiliada. Municipis més poblats.



El descens del VAB interanual dels grans municipis de la comarca és menor a l'estimat en el conjunt del Baix Llobregat.

A **Cornellà de Llobregat** es preveu una menor incidència en la seva població afiliada (-3,2% respecte el -5,4% comarcal) però a **Sant Boi de Llobregat**, en canvi, el descens previst de la seva població afiliada serà major (-6,3%).



Font: OC-BL a partir de les estimacions realitzades per AQR-Lab d'Universitat de Barcelona a l'informe Previsió de l'impacte econòmic sobre el PIB i la població ocupada de la Província de Barcelona, derivada de la crisi originada per la COVID-19. Any 2020.

## Principals resultats i conclusions.



### SECTORS PRODUCTIUS



- **Baix Llobregat competitiu.** L'estructura productiva de la comarca continua sent competitiva i tot i estar afectada per la COVID en disminuir la seva productivitat (mesurada en VAB) i la seva ocupació (població afiliada), aquest descens és menor a l'observat en les comarques de l'entorn.
- **Els de major afectació.** Com s'observa en la resta d'informes de seguiment de la COVID de l'Observatori, els sectors afectats són eminentment de serveis (**comerç i hostaleria**).
- **En creixement.** Tot i amb això, l'informe preveu creixements en productivitat i ocupació en **Activitats financeres, assegurances i immobiliàries; informació i comerç i Administració Pública, serveis socials, sanitàries i educació**.
- **Sistemes territorials amb major afectació.** De manera global, els sistemes territorials que tindran una major afectació seran **el Delta i l'Ordal Llobregat**.
- **Llobregat continu** és el sistema amb menor afectació en l'evolució del VAB i de la població afiliada.