

## Producte Interior Brut comarcal i municipal. Baix Llobregat 2016.

El producte interior brut a preus de mercat (PIBpm) mesura el resultat final de l'activitat de producció de les unitats productores en el territori. El valor de la producció recull la incidència dels impostos lligats a la producció i subvencions d'explotació.

L'Institut d'Estadística de Catalunya ([IDESCAT](#)) ha difós les dades a nivell municipal del Producte Interior Brut del 2016. Les estimacions del PIB comarcal i municipal de Catalunya continuen adoptant la base comptable 2010.

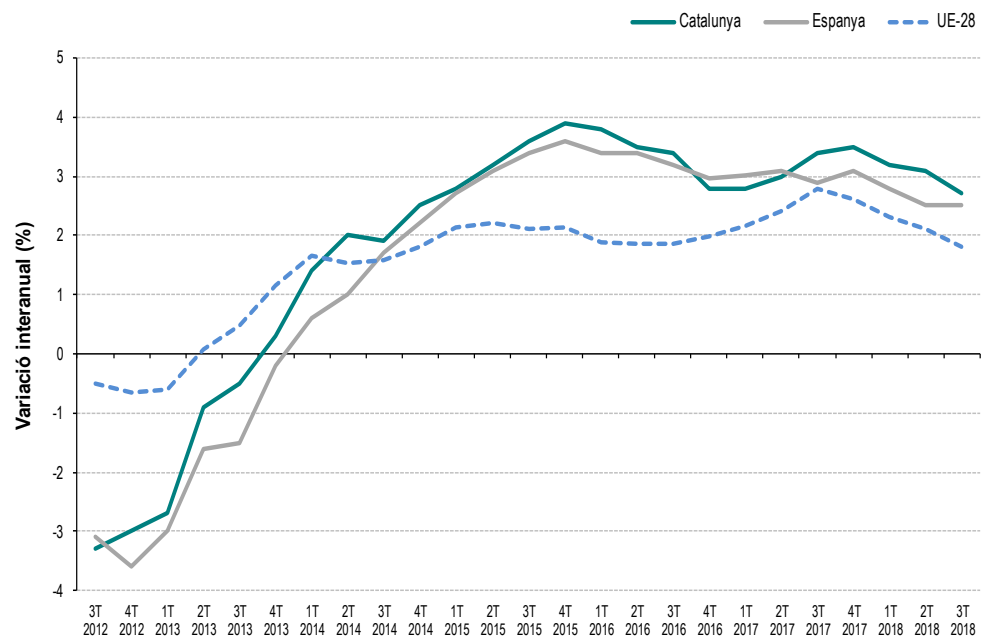
L'àmbit geogràfic de les estimacions del PIB són les comarques de Catalunya. Ofereixen també les dades desagregades per a municipis de més de 5.000 habitants i les capitals de comarca.

### Dades generals del Producte Interior Brut. Base 2010. Darreres dades.

Variació interanual del Producte Interior Brut, corregida l'estacionalitat. 2012-2018.

En els primers trimestres del 2018, continua la variació positiva del PIB.

En el tercer trimestre de 2018 les taxes de variacions interanuals són positives a tots els àmbits territorials. L'augment és més intens a Catalunya (+2,7%), Espanya (+2,5%) que al conjunt de la Unió Europea (+1,8%).



Font: OC-BL a partir de dades de l'IDESCAT i OCDE Stats.

La **demanda interna** continua mantenint el creixement observat des de 2014. En el tercer trimestre de 2018 mostrava un creixement del 2,2%.

**Producte Interior Brut (PIB pm). Demanda. % Variació interanual. Catalunya. Base 2010.**

**Dades corregides d'efectes estacionals i de calendari.**

	3T 2017	4T 2017	1T 2018	2T 2018	3T 2018
Consum privat	2,7	2,0	2,8	1,8	1,9
Consum públic	2,2	3,3	3,1	2,2	1,2
Formació bruta de capital	5,0	3,9	3,5	5,8	3,7
<b>DEMANDA INTERNA</b>	<b>3,1</b>	<b>2,7</b>	<b>3,0</b>	<b>2,8</b>	<b>2,2</b>
Exportacions	4,2	5,8	4,2	2,3	1,5
Importacions	2,9	4,1	4,6	4,3	2,1
<b>PIB TOTAL</b>	<b>3,4</b>	<b>3,5</b>	<b>3,2</b>	<b>3,1</b>	<b>2,7</b>

Font: OC-BL, a partir de les dades de l'Idescat comptabilitat trimestral.

La **formació bruta del capital**, el component amb la variació més positiva.

**Producte Interior Brut (PIB pm). Demanda. % Variació interanual. Espanya. Base 2010.**

	3T 2017	4T 2017	1T 2018	2T 2018	3T 2018
Consum privat	2,4	2,7	3,1	2,3	2,1 (a)
Consum públic	1,1	2,6	2,4	1,9	2,1 (a)
Formació bruta de capital	5,7	6,2	4,3	7,8	6,6 (a)
<b>DEMANDA INTERNA</b>	<b>2,8</b>	<b>3,4</b>	<b>3,2</b>	<b>3,4</b>	<b>3,0 (a)</b>
Exportacions	4,9	4,2	3,4	2,3	0,4 (a)
Importacions	4,0	5,4	4,7	5,2	2,0 (a)
<b>PIB TOTAL</b>	<b>3,1</b>	<b>3,1</b>	<b>2,8</b>	<b>2,5</b>	<b>2,5 (a)</b>

Font: OC-BL, a partir de les dades de l'Idescat comptabilitat trimestral.

Les **exportacions** són el component de la demanda amb les taxes de variació més positives a Catalunya i les importacions a Espanya.

## Estimacions del PIB comarcal i municipal de Catalunya. Baix Llobregat. Anys 2015 i 2016.

El Baix Llobregat és la tercera comarca en Producte Interior Brut de Catalunya. Els 24.923 milions d'euros del PIBpm del Baix Llobregat representen el 11,1% del PIB de Catalunya. Respecte el 2015, ha crescut en un 0,07 el pes del PIB comarcal respecte el conjunt de Catalunya.

El posicionament del Baix Llobregat disminueix en quant mirem les dades del PIB per càpita, situant la comarca al lloc 8, però situant-se per sobre del promig català.

Les comarques de l'Àmbit  
Metropolità són les  
**primeres en aportació al  
PIB català.**

Aquest bon posicionament  
**no es tradueix en el  
PIBpm per càpita.** Tot i  
amb això, el Barcelonès,  
el Baix Llobregat i el  
Vallès Oriental es situen  
per sobre de la mitjana  
catalana.

### Producte Interior Brut segons comarques de l'àmbit territorial metropolità

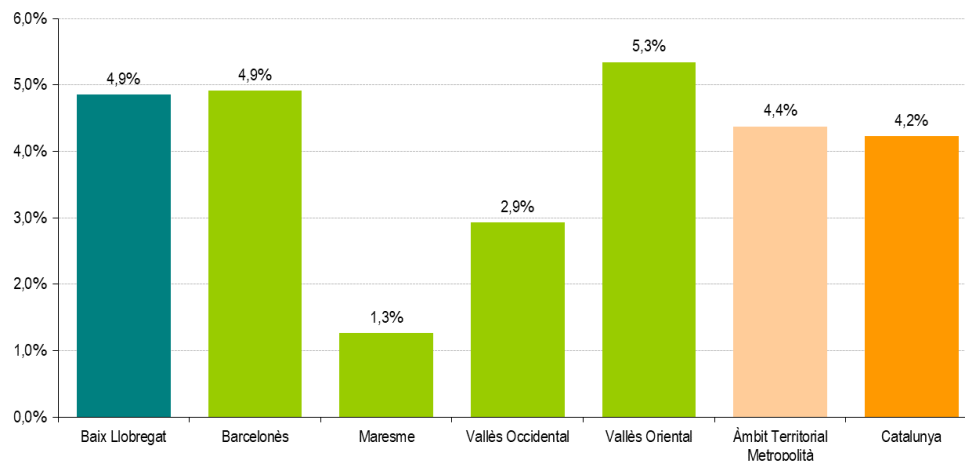
Estimacions del PIB comarcal i municipal de Catalunya. Darres dades disponibles: any 2016 base 2010.

	PIBpm		PIBpm per càpita		
	milions d'euros	R	milers d'euros	Índex Catalunya=100	R
Baix Llobregat	24.923	3	31	102,9	8
Barcelonès	82.159	1	37,1	123,2	2
Maresme	8.874	6	20,3	67,5	37
Vallès Occidental	26.707	2	29,5	98,2	12
Vallès Oriental	12.316	4	30,8	102,3	10

R= posicionament respecte el conjunt de comarques de Catalunya

Font: OC-BL a partir de les dades d'Idescat

### Variació interanual del PIB comarcal. Comarques Àmbit Territorial Metropolità. 2015-2016.

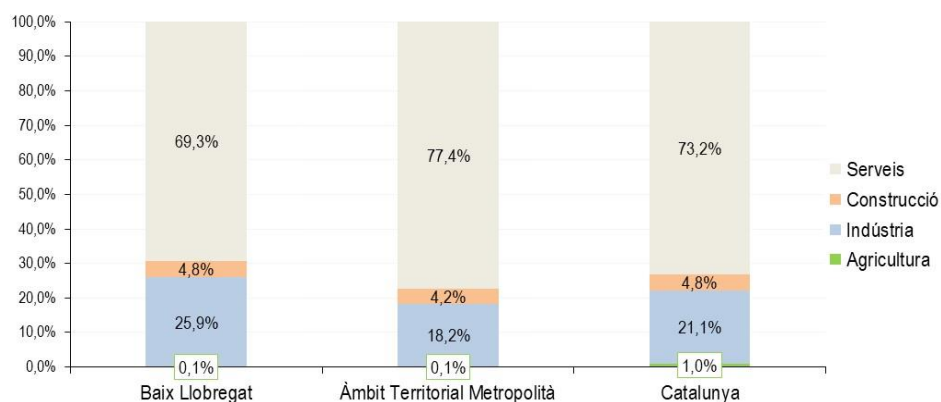


El Baix Llobregat és la  
**tercera comarca** en  
creixement del PIB de les  
comarques de l'Àmbit  
Metropolità en el període  
2015-2016.

Font: OC-BL a partir de les dades de l'Idescat

### Aportacions sectorials al Valor Afegit Brut. 2016.

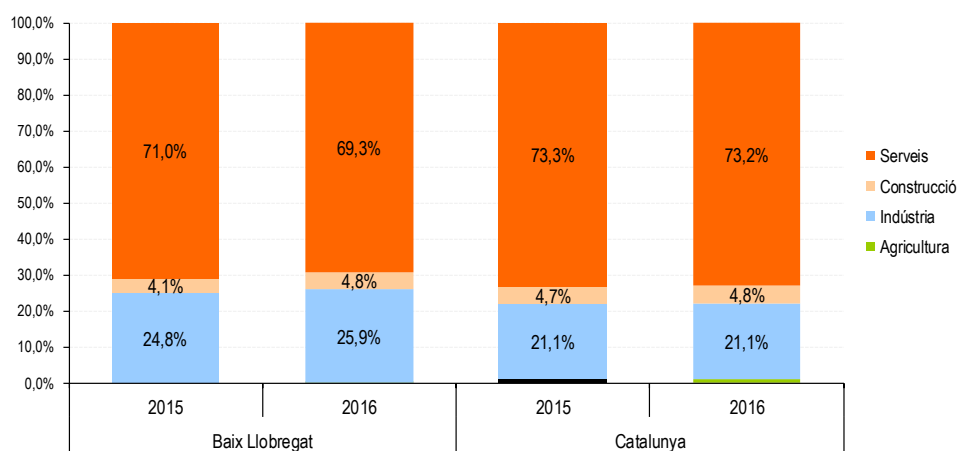
El pes de la indústria en el VAB continua sent l'element diferenciador del Baix Llobregat.



Font: OC-BL a partir de les dades de l'Idescat

### Evolució de les aportacions sectorials al VAB. Baix Llobregat i Catalunya.

Indústria i Construcció els sectors que creixen en aportació al VAB al Baix Llobregat. Serveis continua disminuint (-0,1% a Catalunya i -1,7% al Baix Llobregat).



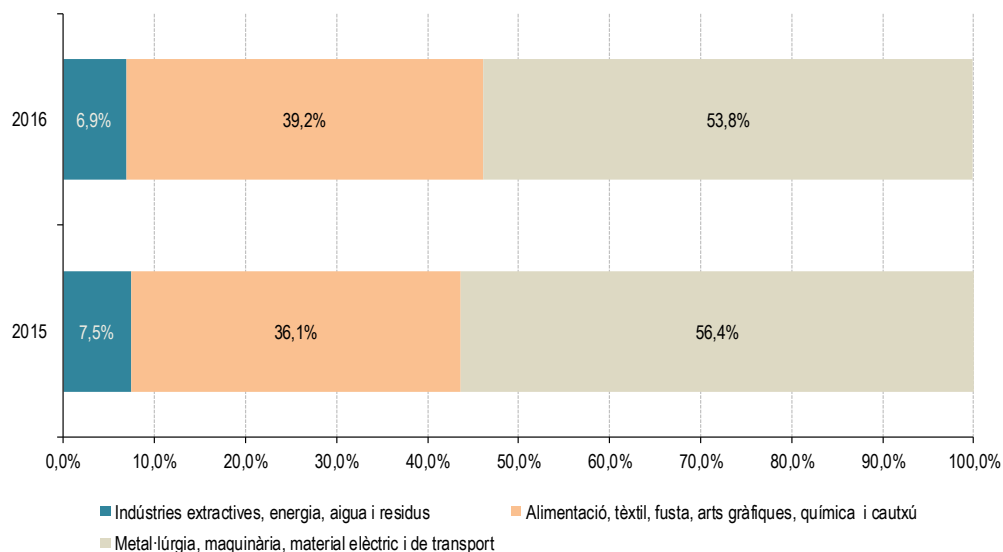
Font: OC-BL a partir de les dades de l'Idescat

Les branques d'activitat amb major pes del VAB industrial del Baix Llobregat continuen sent la metal·lúrgia, fabricació de maquinària, material elèctric i de transport, representant el 53,8% del total del valor afegit brut industrial.

**Les indústries alimentàries, tèxtil, fusta, química i cautxú són les úniques que augmenten (+3,1%) el seu pes en el conjunt del VAB industrial de la comarca.**

En canvi, la indústria metal·lúrgica, maquinària i de materials elèctrics i de transport és la que més disminueix en aportació al VAB industrial (-2,6%).

Distribució del VAB industrial segons branques d'activitat. Baix Llobregat 2015 i 2016.



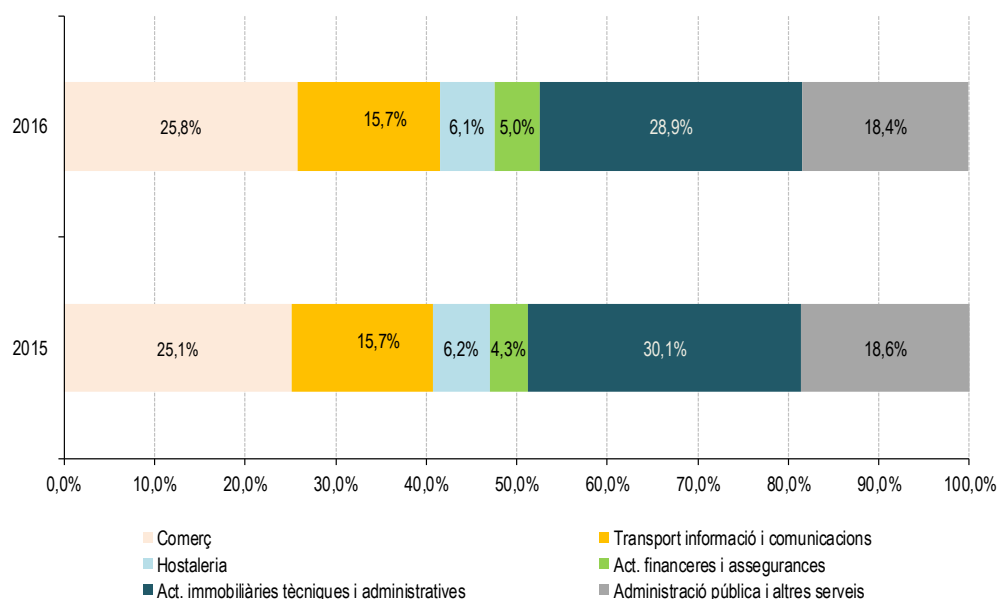
Font: OC-BL a partir de les dades de l'Idescat

Activitats immobiliàries, tècniques i administratives són les que tenen més pes en el valor afegit brut del sector serveis, representant el 29% del total del VAB de serveis del Baix Llobregat. Juntament amb comerç (25,8%) concentren el 55% del conjunt del VAB de serveis.

Activitats immobiliàries tècniques i administratives (-1,2%) administració pública i altres serveis (-0,2%) i hostaleria (-0,1%) són les que disminueixen la seva aportació en el VAB de serveis.

Distribució del VAB serveis segons branques d'activitat. Baix Llobregat 2015 i 2016.

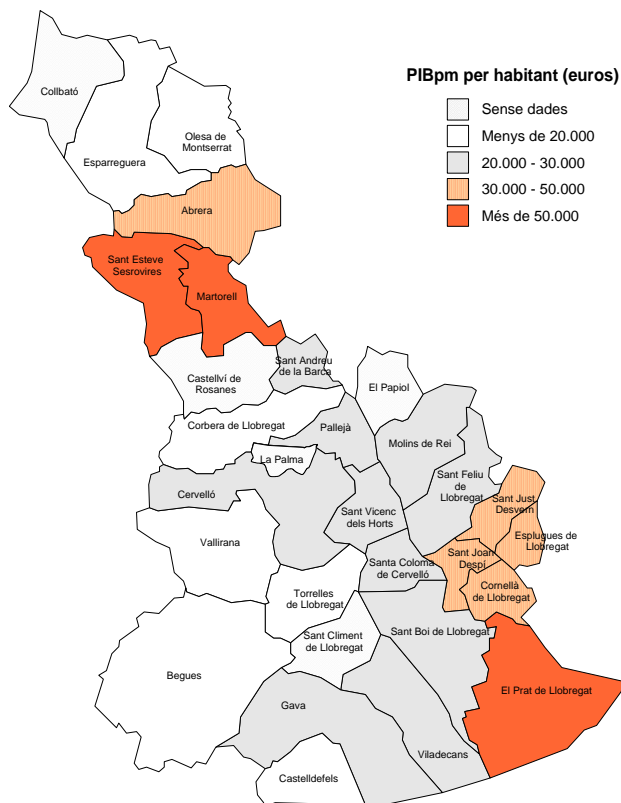
En canvi, **comerç (+0,7%) i activitats financeres i assegurances (+0,7%) creixen en aportació del VAB de serveis.**



Font: OC-BL a partir de les dades de l'Idescat

## Dades municipals.

PIBpm per habitant, en euros. Baix Llobregat. 2016.



Font: OC-BL, a partir de les dades de l'Idescat.

Índex PIB Catalunya = 100. Baix Llobregat. 2016.



Font: OC-BL, a partir de les dades de l'Idescat.

Producte Interior Brut a preus mercat (PIBpm). Baix Llobregat. Base 2010. Any 2016.

	PIBpm	PIBpm per habitant		Variació absoluta 2015-2016	
	milions d'euros	milers d'euros	Índex Catalunya=100	PIBpm (milions d'euros)	PIBpm per habitant (milers d'euros)
Abrera	513	42,1	139,9	-28	-2,9
Begues	91	13,6	45,1	2	0,1
Castelldefels	1.263	19,5	64,7	73	0,9
Castellví de Rosanes	-	-	-	-	-
Cervelló	210	23,9	79,4	18	2
Corbera de Llobregat	199	14	46,6	12	0,7
Cornellà de Llobregat	2.901	33,9	112,7	273	3,1
Esparreguera	425	19,6	65,3	5	0,1
Esplugues de Llobregat	1.404	30,9	102,7	222	4,8
Gavà	1.264	27,5	91,4	71	1,5
Martorell	2.261	82,4	274	-241	-8,9
Molins de Rei	596	23,6	78,6	-70	-3
Olesa de Montserrat	415	17,7	58,9	38	1,6
Pallejà	231	20,5	68,1	0	-0,1
Palma de Cervelló, la	-	-	-	-	-
Papiol, el	-	-	-	-	-
Prat de Llobregat, el	4.041	64	212,8	240	3,3
Sant Andreu de la Barca	736	27,1	90,1	38	1,4
Sant Boi de Llobregat	1.939	23,8	79	141	1,8
Sant Climent de Llobregat	-	-	-	-	-
Sant Esteve Sesrovires	457	60,1	199,9	-31	-4,4
Sant Feliu de Llobregat	915	20,9	69,5	34	0,7
Sant Joan Despí	1.452	43,5	144,5	272	7,8
Sant Just Desvern	838	49,5	164,7	-63	-4,7
Sant Vicenç dels Horts	603	21,7	72,3	-30	-1,2
Santa Coloma de Cervelló	171	21,3	70,8	-1	-0,3
Torrelles de Llobregat	65	11,1	36,8	0	-0,1
Vallirana	207	14,2	47,1	2	0,1
Viladecans	1.318	20,2	67,1	155	2,3
<b>Baix Llobregat</b>	<b>24.923</b>	<b>31</b>	<b>102,9</b>	<b>1.154</b>	<b>1,3</b>

Font: OC-BL a partir de les dades de l'Idescat

## Estimacions del PIB comarcal i municipal en relació amb els centres de treball. Baix Llobregat. Anys 2015 i 2016.

Com s'ha dit, el Producte Interior Brut mesura l'activitat de producció de les unitats productores en el territori. És per això que s'ha volgut aproximar la distribució del PIB municipal i comarcal a les unitats productores. Així, a més de calcular el PIB per càpita, es calcularà el PIB per unitat productores. En aquesta nota, es considerarà unitat productora als centres de treball (comptes de cotització i autònoms) del territori d'estudi.

Les comarques de l'àmbit metropolità són les que aporten més centres de treball i autònoms al conjunt de Catalunya.

4 de les 5 comarques de l'ATM es situen per sobre del conjunt de Catalunya en el PIBpm per centres de treball i autònoms.

El Baix Llobregat, quarta comarca de Catalunya on els centres de treball i els autònoms aporten més PIB (345,6 milers d'euros).

### Producte Interior Brut i centres de treball de les comarques de l'àmbit territorial metropolità

Estimacions del PIB comarcal i municipal de Catalunya. Darreres dades disponibles: any 2016 base 2010. Centres de treball i autònoms. Dades 2T de 2016.

	Centres de treball i autònoms		PIBpm per centres de treball i autònoms		
	nombre	R	Índex milers d'euros Catalunya=100	R	
Baix Llobregat	72.113	3	345,6	123,6	4
Barcelonès	237.236	1	346,3	123,9	3
Maresme	47.645	4	186,2	66,6	24
Vallès Occidental	86.902	2	307,3	109,9	5
Vallès Oriental	41.696	5	295,4	105,7	7

R= posicionament respecte el conjunt de comarques de Catalunya

Font: OC-BL a partir de les dades d'Idescat i del Departament d'Empresa i Coneixement.

Les comarques de Catalunya que presenten un major volum de PIB per centres de treball són Tarragonès (389,4 milers d'euros), Ribera d'Ebre (379,8 milers d'euros), Barcelonès (346,3 milers d'euros) i Baix Llobregat (345,6 milers d'euros).

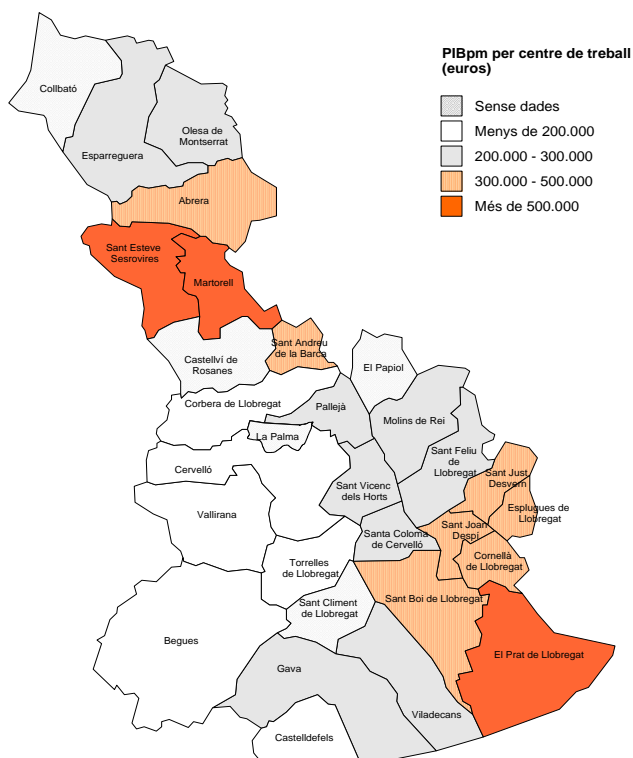


## Dades municipals.

La mitjana de productivitat dels municipis del Baix Llobregat és de 345.607€ per centres de treball i autònoms. Martorell (1.169.477 €), El Prat de Llobregat (857.255 €) i Sant Esteve Sesrovires (544.219 €) són els municipis de la comarca que presenten un major volum de PIB per centres de treball. 6 municipis de la comarca presenten menys de 200.000 € de PIB per centre de treball registrat. Torrelles de Llobregat (99.088 €), Begues (117.202 €) i Corbera de Llobregat (128.028 €) són els municipis amb menor volum registrat de PIB per centre de treball.

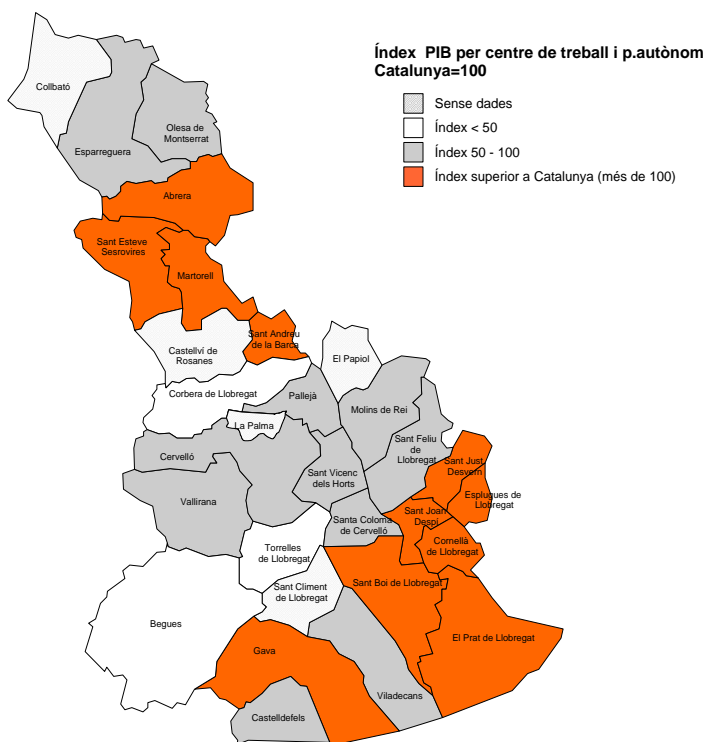
11 municipis del Baix Llobregat superen el valor estimat de PIB català per centre de treball (279.563 €). Respecte al 2015 s'observa un creixement dels centres de treball (+3,6%) i del PIB comarcal per centre de treball (28.058€ més). Tot i amb això, 8 municipis del Baix Llobregat registren una disminució del PIB per centres de treball: Martorell (-123.184 €), Abrera (-41.899 €), Sant Esteve Sesrovires (-36.472 €), Molins de Rei (-28.914 €), Sant Just Desvern (-28.080 €), Sant Vicenç dels Horts (-17.345 €), Esparreguera (-2.447 €) i Pallejà (-2.359 €).

PIBpm per centres de treball, en euros.



Font: OC-BL a partir de les dades de l'Idescat (dades PIB) i Departament d'Empresa i Coneixement (centres de treball i autònoms 2T 2016).

Índex PIB centres de treball Catalunya = 100.



Font: OC-BL a partir de les dades de l'Idescat (dades PIB) i Departament d'Empresa i Coneixement (centres de treball i autònoms 2T 2016).

**Producte Interior Brut a preus mercat (PIBpm) per centres de treball. Baix Llobregat. Base 2010.  
Any 2016.**

	Centres de treball	PIBpm per centres de treball		Variació 2015-2016	
	nombre de centres de treball i autònoms	milers d'euros	Índex Catalunya=100	centres de treball (variació en %)	PIBpm per centres de treball (milers d'euros) (variació absoluta)
Abrera	1.052	487,4	174,3	2,9	-41,9
Begues	779	117,2	41,9	0,1	1,9
Castelldefels	6.811	185,4	66,3	1,5	8,1
Castellví de Rosanes	-	-	-	-	-
Cervelló	1.083	194,3	69,5	0,6	15,7
Collbató	-	-	-	-	-
Corbera de Llobregat	1.552	128,0	45,8	4,0	2,6
Cornellà de Llobregat	6.457	449,3	160,7	-0,7	45,0
Esparreguera	1.845	230,4	82,4	2,2	-2,4
Esplugues de Llobregat	4.395	319,4	114,3	-0,3	51,3
Gavà	4.313	293,2	104,9	-0,4	17,5
Martorell	1.933	1.169,5	418,3	-0,1	-123,2
Molins de Rei	2.707	220,2	78,8	1,3	-28,9
Olesa de Montserrat	1.861	222,8	79,7	0,9	18,7
Pallejà	1.135	204	72,8	1,2	-2,4
Palma de Cervelló, la	-	-	-	-	-
Papiol, el	-	-	-	-	-
Prat de Llobregat, el	4.714	857,3	306,6	0,3	48,9
Sant Andreu de la Barca	2.102	350,1	125,2	0,5	16,3
Sant Boi de Llobregat	6.392	303,3	108,5	-0,2	22,6
Sant Climent de Llobregat	-	-	-	-	-
Sant Esteve Sesrovires	839	544,2	194,7	0,0	-36,5
Sant Feliu de Llobregat	3.778	242,1	86,6	1,3	6,1
Sant Joan Despí	3.008	482,7	172,7	1,0	86,6
Sant Just Desvern	2.485	337,3	120,7	0,7	-28,1
Sant Vicenç dels Horts	2.335	258,3	92,4	1,6	-17,3
Santa Coloma de Cervelló	791	215,7	77,1	-1,4	1,5
Torrelles de Llobregat	658	99,1	35,4	-0,8	0,1
Vallirana	1.431	144,6	51,7	-0,1	1,7
Viladecans	5.412	243,6	87,1	2,3	23,6
<b>Baix Llobregat</b>	<b>72.113</b>	<b>345,6</b>	<b>123,6</b>	<b>0,7</b>	<b>13,6</b>

Font: OC-BL a partir de les dades de l'Idescat i del Departament d'Empresa i Coneixement.

Amb la col·laboració de:

