

NOTES INFORMATIVES – maig de 2018

## Renda Bruta Familiar Disponible. Baix Llobregat 2015

La renda disponible de les famílies va augmentar al 2015 tant al Baix Llobregat com al conjunt de l'Àmbit Metropolità i de Catalunya. La comarca continua amb una renda familiar per càpita inferior a la de l'Àmbit metropolità però superior a la catalana.

### Dades generals de Renda Bruta Familiar Disponible.

La **Renda Bruta Familiar Disponible** és un indicador macroeconòmic que mesura els ingressos de què disposen les famílies per destinar-los al consum o a l'estalvi.<sup>1</sup>

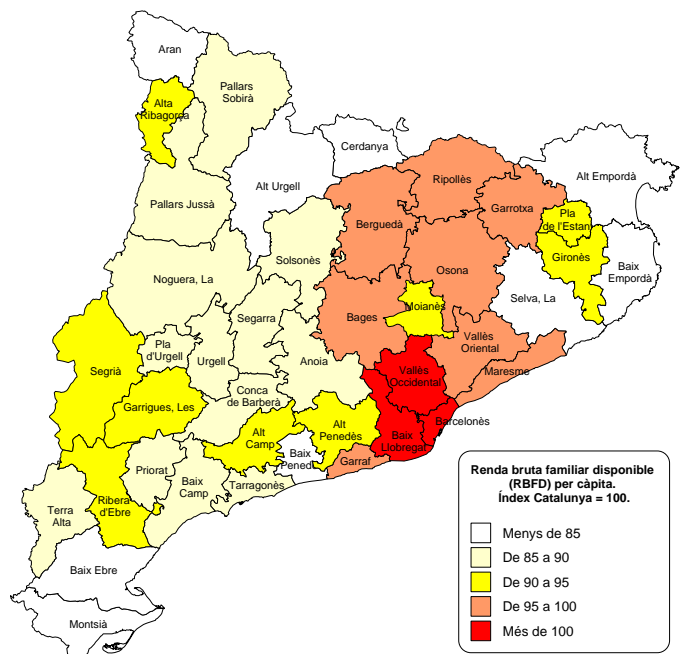
#### Renda familiar disponible bruta (RFDB)

Any	Baix Llobregat			Àmbit Territorial Metropolità			Catalunya		
	RFDB	RFDB per habitant	Índex	RFDB	RFDB per habitant	Índex	RFDB	RFDB per habitant	Índex
	Milers d'euros	Milers d'euros	Catalunya=100	Milers d'euros	Milers d'euros	Catalunya=100	Milers d'euros	Milers d'euros	Catalunya=100
2011	13.486.336	16,8	100,8	84.504.436	17,7	106,2	125.427.957	16,7	100
2012	13.149.523	16,4	101,1	81.823.399	17,2	105,9	121.719.579	16,2	100
2013	13.031.816	16,3	101,2	81.048.900	17,1	106,2	120.229.483	16,1	100
2014	13.454.844	16,9	102,3	82.805.153	17,5	106,4	122.441.344	16,5	100
2015	13.955.606	17,4	103,6	84.971.144	17,9	106,7	125.050.246	16,8	100

Font: OC-BL, a partir de les dades de l'IDESCAT. Base 2010.

Les darreres [dades publicades per l'IDESCAT](#) mostren com les dades de renda bruta familiar de 2015 creixen respecte l'any anterior. El Baix Llobregat ja va augmentar la renda disponible de les seves famílies durant el 2014, però al 2015 la renda experimenta un creixement més elevat. La renda mitjana per habitant a la comarca va ser de 17.400 €, 500 més que l'any anterior, i es situa per sota de la mitjana de l'Àmbit Metropolità (17.900 €) però per sobre del conjunt de la renda familiar disponible de Catalunya (16.800 €).

**Mapa de Renda Bruta Familiar Disponible per càpita. Índex Catalunya = 100 (Dades 2015).** Font: OC-BL, a partir de les dades de l'IDESCAT. Base 2010.



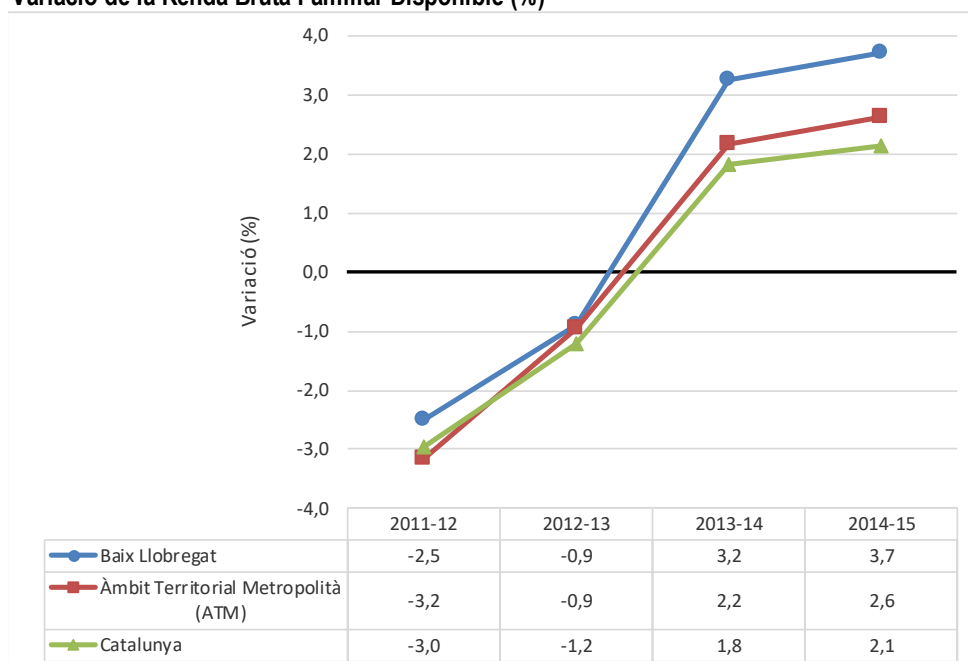
<sup>1</sup> Aquesta renda no depèn només dels ingressos familiars vinculats a l'activitat productiva, com ara la remuneració d'assalariats i els excedents d'explotació empresarials (entre els quals s'inclouen el lloguer imputat dels habitatges propietat de les llars i les rendes d'activitats empresarials i professionals d'empreses individuals) i la renda mixta de les famílies sinó que també incorpora l'activitat de l'Administració Pública en tant que impostos i prestacions socials. Es considera renda "bruta" perquè no dedueix cap consum del capital fix (que equivaldria a la depreciació dels béns com a conseqüència del desgast normal i l'obsolescència previsible). Les dades que es presenten aquesta nota incorporen l'adopció de la metodologia del Sistema Europeu de Comptes (SEC-2010), que ha fet variar el posicionament comarcal respecte a metodologies de càlcul anteriors. Veure metodologia més detallada al final d'aquesta nota o al [web de l'IDESCAT](#).

El Baix Llobregat es situa com la segona comarca amb major renda familiar disponible. Les comarques amb una renda familiar més elevada l'any 2015 van ser el Barcelonès, el Baix Llobregat, el Vallès Occidental i el Vallès Oriental. D'altra banda, les comarques amb menys renda van ser el Montsià, el Baix Ebre i l'Alt Empordà.

## Evolució.

**El Baix Llobregat augmenta en un 3,7% la seva renda familiar disponible.** Els àmbits territorials de referència incrementen també la seva renda familiar respecte 2014: Catalunya en un 2,1% i l'Àmbit Territorial Metropolità en 2,6%.

### Variació de la Renda Bruta Familiar Disponible (%)



Font: OC-BL, a partir de les dades de l'IDESCAT

Si comparem la renda familiar de 2015 amb la de 2011 s'observa com tots els àmbits territorials recuperen la renda familiar disponible d'aquell any, però aquesta recuperació és més intensa en el cas del Baix Llobregat.

Segons comarques, el Baix Llobregat és la 3a comarca amb més creixement de la Rbfd (+3,7%), només per sota

del Vallès Oriental (+4,0%) i el Garraf (+3,8%). La resta de comarques que creixen per sobre del 3% són el Vallès Occidental (+3,6%) i el Gironès (+3,4%). Per contra, hi ha 18 comarques que, tot i l'augment en el conjunt de Catalunya, disminueixen la seva renda familiar respecte l'any anterior. L'Alta Ribagorça (-4,2%), la Cerdanya (-4,1%) i la Terra Alta (-3,9%) són les comarques que presenten la baixada més important.

## Dades municipals.

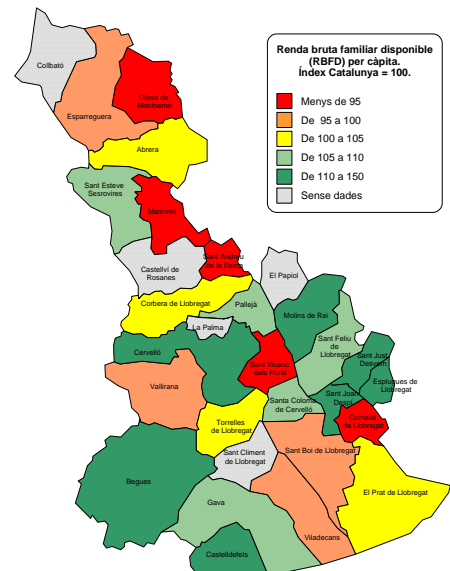
**Només 9 dels 30 municipis de la comarca tenen una renda per habitant inferior a la mitjana catalana.** Sant Just Desvern continua sent el municipi amb el nivell més alt de renda per habitant, amb 25.700 € de mitjana. Begues (20.400 €), Sant Joan Despí (19.400 €), Esplugues de Llobregat (19.200 €), Castelldefels (19.100 €) i Molins de Rei (19.100 €) són els altres municipis del Baix Llobregat amb major renda familiar per habitant.

Sant Vicenç dels Horts (15.000 €) és el municipi del Baix Llobregat amb una renda mitjana per habitant més baixa, seguit de Martorell (15.400 €), Cornellà de Llobregat (15.800 €) i Sant Andreu de la Barca (15.900 €).

**Renda familiar disponible bruta (RFDB) per municipis**

	RFDB 2015	RFDB per habitant 2015		RFBFD per habitant - Evolució (milers €)				
	Milers d'euros	Milers d'euros	Índex Catalunya=100	2011	2012	2013	2014	2015
Abrera	204.467	17,0	101,1	17,0	16,5	16,3	16,8	17,0
Begues	135.193	20,4	121,1	20,6	20,4	19,5	20,0	20,4
Castelldefels	1.219.370	19,1	113,7	17,8	17,0	17,0	17,4	19,1
Cervelló	162.564	18,5	110,2	18,3	18,1	17,4	17,6	18,5
Corbera de Llobregat	239.691	17,0	101,3	17,3	16,7	16,3	16,9	17,0
Cornellà de Llobregat	1.352.962	15,8	94,2	15,6	15,3	15,2	15,5	15,8
Esparreguera	353.178	16,4	97,6	15,7	15,4	15,4	15,8	16,4
Esplugues de Llobregat	867.743	19,2	114,0	19,2	18,6	18,4	19,0	19,2
Gavà	827.509	18,0	107,2	17,4	16,8	16,9	17,2	18,0
Martorell	421.332	15,4	91,4	15,2	14,7	14,5	15,0	15,4
Molins de Rei	478.154	19,1	113,6	19,0	18,5	18,5	18,9	19,1
Olesa de Montserrat	371.994	15,9	94,7	15,7	15,4	15,2	15,4	15,9
Pallejà	205.909	18,4	109,2	18,5	18,2	18,1	18,2	18,4
Prat de Llobregat, el	1.072.746	17,1	101,8	16,3	16,1	16,3	16,6	17,1
Sant Andreu de la Barca	431.278	15,9	94,5	15,5	15,1	15,1	15,5	15,9
Sant Boi de Llobregat	1.318.219	16,2	96,2	15,8	15,4	15,1	15,7	16,2
Sant Esteve Sesrovires	138.822	18,4	109,2	17,9	17,5	17,4	17,8	18,4
Sant Feliu de Llobregat	800.958	18,4	109,4	17,8	17,5	17,4	17,9	18,4
Sant Joan Despi	641.721	19,4	115,4	18,8	18,6	18,5	18,9	19,4
Sant Just Desvern	427.959	25,7	153,1	24,2	22,9	22,8	24,0	25,7
Sant Vicenç dels Horts	415.181	15,0	89,1	14,7	14,4	14,2	14,5	15,0
Santa Coloma de Cervelló	144.267	18,1	107,6	17,7	17,5	17,4	17,6	18,1
Torrelles de Llobregat	102.960	17,6	104,6	17,5	17,1	16,9	17,4	17,6
Vallirana	240.377	16,6	98,5	16,4	15,9	15,5	15,9	16,6
Viladecans	1.071.167	16,5	97,9	16,2	15,7	15,6	16,2	16,5
<b>Baix Llobregat</b>	<b>13.955.606</b>	<b>17,4</b>	<b>103,6</b>	<b>16,8</b>	<b>16,4</b>	<b>16,3</b>	<b>16,9</b>	<b>17,4</b>

Font: OC-BL, a partir de les dades de l'IDESCAT. Base 2010.  
Informació disponible només pels municipis de més de 5.000 habitants.



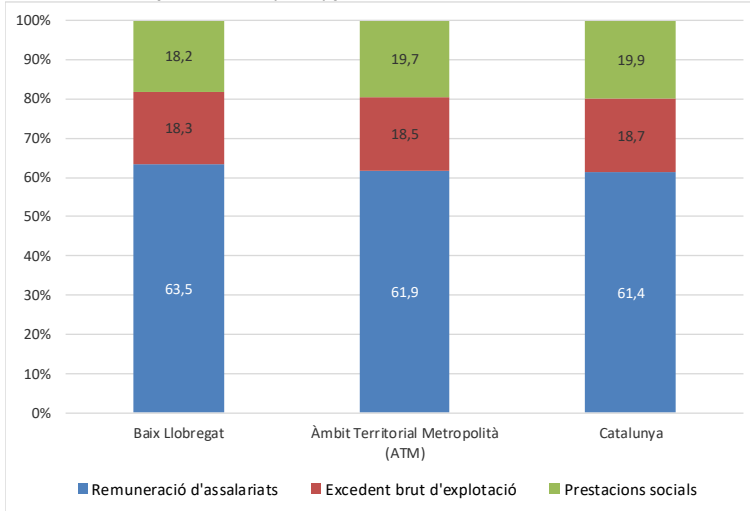
**Renda Bruta Familiar Disponible per recursos.**

El càlcul de la renda familiar disponible es realitza calculant la diferència entre els **recursos** (les diferents fonts de renda) i els **usos** (que són principalment les cotitzacions a sistemes de previsió social i els impostos sobre la renda i el patrimoni). L'anàlisi dels recursos de la renda és una aproximació força útil per veure l'origen de la mateixa.

Aquests recursos, principalment, poden ser: **remuneració d'assalariats** (pagaments en diners i en espècie en concepte de prestació pel treball realitzat), **excedents bruts d'explotació** (l'excedent d'activitats empresarials i professionals d'empreses individuals i societats, així com els lloguers imputats als habitatges en propietat de les llars) o també **prestacions socials** (transferències atorgades a les llars per part de tercers, -com ara l'Administració pública, societats, institucions de crèdit, etc.- que tenen per objectiu cobrir l'existència de certs riscos o necessitats).

La remuneració d'assalariats és el principal recurs de les famílies a totes les comarques de Catalunya. El Baix Llobregat és la sisena comarca de Catalunya que presenta una major proporció de remuneració d'assalariats respecte al total de la seva renda familiar. Un 63,5% de la renda bruta familiar del Baix Llobregat respon a les remuneracions de treballadors, percentatge que es situa per sobre del 61,4% de la mitjana de Catalunya.

**Renda familiar disponible bruta (RFDB) per recursos. 2015**



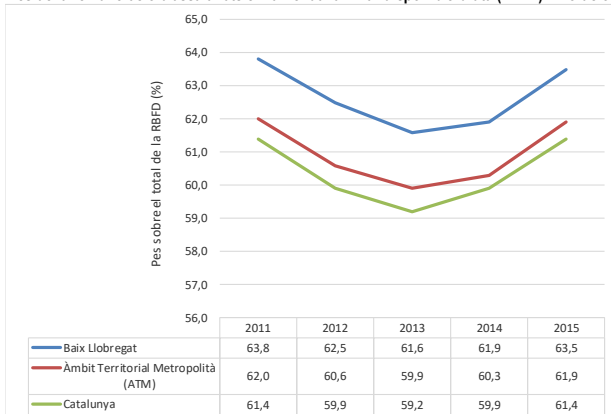
Font: OC-BL, a partir de les dades de l'IDESCAT

Al mateix temps, el Baix Llobregat és una de les 13 comarques on menys pes té la renda provinent d'excedents d'explotació empresarials o professionals (un 18,3% del total de la renda), situant-se per sota del 18,7% de la mitjana catalana.

**Evolució.**

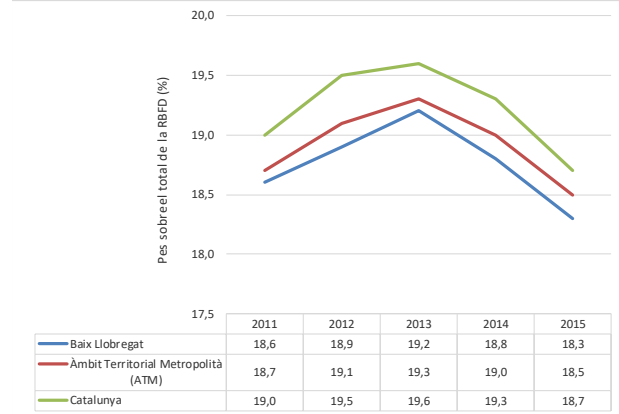
La variació del pes de cada component en el total de la renda apunta a una caiguda del pes de la remuneració d'assalariats de 2011 a 2013, fet que podria associar-se a la pèrdua de llocs de treball com a conseqüència del període de crisi econòmica. Però al 2014 i 2015 aquest component de la renda es recupera progressivament. En coherència, l'aportació de l'excedent brut d'explotació guanyaria pes sobre el total de renda de 2011 a 2013 com a conseqüència de la major caiguda de la remuneració d'assalariats per perdre pes al 2014 i 2015, anys de recuperació de la mateixa. L'evolució del pes de les prestacions socials respon a la mateixa pauta que l'excedent brut d'explotació.

**Pes de la remuneració d'assalariats en la Renda familiar disponible bruta (RFDB). Evolució**



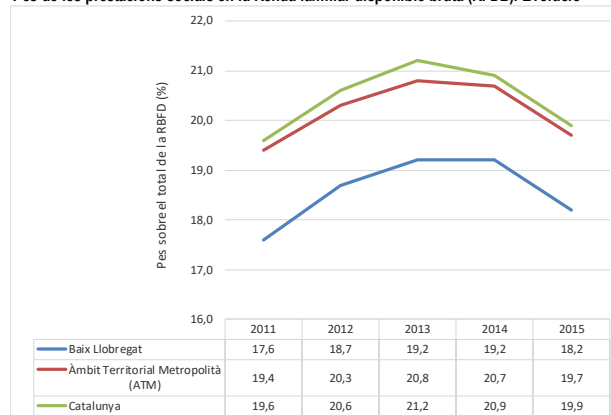
Font: OC-BL, a partir de les dades de l'IDESCAT

**Pes de l'excedent brut d'explotació en la Renda familiar disponible bruta (RFDB). Evolució**



Font: OC-BL, a partir de les dades de l'IDESCAT

**Pes de les prestacions socials en la Renda familiar disponible bruta (RFDB). Evolució**



Font: OC-BL, a partir de les dades de l'IDESCAT

## Dades municipals.

### Renda familiar disponible bruta (RFDB) per recursos. 2015. (%)

	Remuneració d'assalariats	Excedent brut d'explotació	Prestacions socials	Total
Abreia	66,1	16,9	17,1	100
Begues	68,9	20,1	11,0	100
Castelldefels	68,3	19,3	12,3	100
Cervelló	63,5	21,5	15,0	100
Corbera de Llobregat	68,4	18,2	13,4	100
Cornellà de Llobregat	58,8	17,9	23,2	100
Esparreguera	63,1	17,5	19,3	100
Esplugues de Llobregat	60,4	18,3	21,3	100
Gavà	62,7	20,1	17,2	100
Martorell	64,0	15,0	21,0	100
Molins de Rei	66,5	16,2	17,3	100
Olesa de Montserrat	63,3	17,4	19,4	100
Pallejà	64,8	19,9	15,4	100
Prat de Llobregat, el	60,7	18,0	21,3	100
Sant Andreu de la Barca	66,0	17,1	16,9	100
Sant Boi de Llobregat	59,6	18,6	21,9	100
Sant Esteve Sesrovires	68,4	17,2	14,4	100
Sant Feliu de Llobregat	64,2	17,2	18,6	100
Sant Joan Despi	66,3	17,5	16,3	100
Sant Just Desvern	70,7	16,6	12,8	100
Sant Vicenç dels Horts	60,4	19,5	20,1	100
Santa Coloma de Cervelló	68,1	19,9	11,9	100
Torrelles de Llobregat	68,3	19,5	12,2	100
Vallirana	61,7	21,3	17,0	100
Viladecans	62,5	19,6	17,9	100
<b>Baix Llobregat</b>	<b>63,5</b>	<b>18,3</b>	<b>18,2</b>	<b>100</b>

Font: OC-BL, a partir de les dades de l'IDESCAT. Base 2010.

Informació disponible només pels municipis de més de 5.000 habitants.

Per municipis, dins del Baix Llobregat també hi ha diferències pel que fa als principals recursos de la renda de les famílies. Així, Sant Just Desvern, Begues, Corbera de Llobregat, Sant Esteve Sesrovires, i Castelldefels són els cinc municipis que presenten una **proporció més elevada de remuneració d'assalariats** en la renda de les seves famílies.

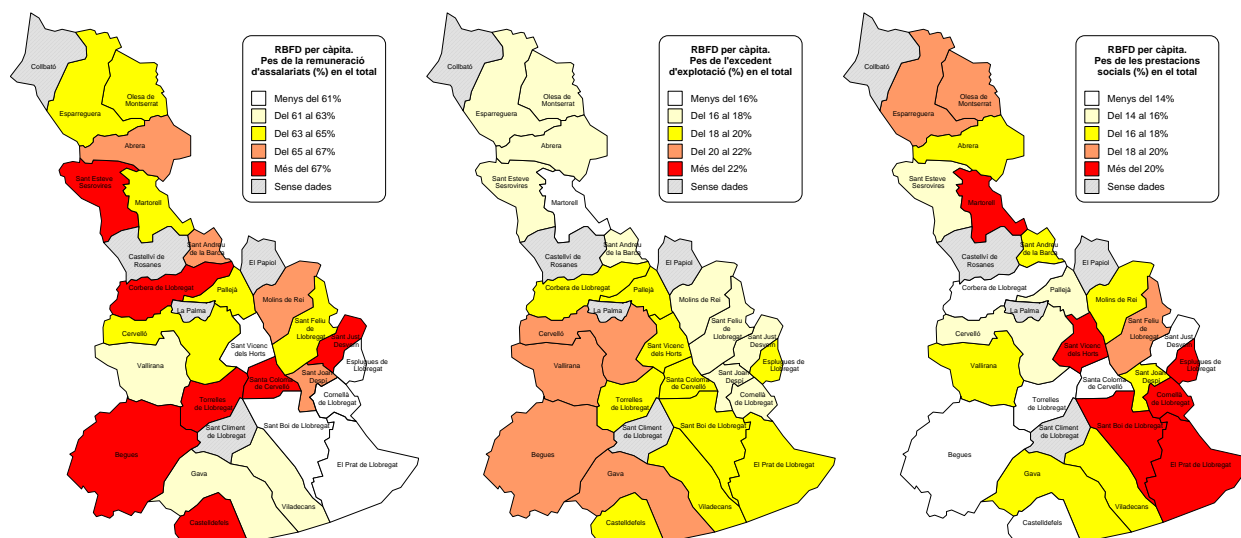
Per la seva part, Cervelló, Vallirana, Begues, Gavà i Santa Coloma de Cervelló són els que tenen un **pes més important d'excedents d'explotació**.

**Els municipis que tenen un major pes de les prestacions socials** en la seva renda són Cornellà de Llobregat, Sant Boi de Llobregat, Esplugues de Llobregat, el Prat de Llobregat, Martorell i Sant Vicenç dels Horts.

Val a dir però, que l'anàlisi dels recursos de la renda no explica al 100% el fet que un municipi o àmbit territorial tingui una renda per càpita més gran o més petita, ja que les situacions que podem trobar dins de cada categoria són diverses. Per exemple, pel que fa a l'excedent d'explotació estan incloses tant les remuneracions de professionals com les de petits autònoms o també les de grans grups empresarials. La remuneració d'assalariats, per la seva banda, pot incloure des de rendes baixes a salaris elevats.

Al mateix temps, l'heterogeneïtat dins de la categoria de prestacions socials també és força gran (aquí es troben tant prestacions per desocupació com jubilacions contributives o altres tipus de subsidis contributius o no contributius).

Pes de cada recurs en la Renda Bruta Familiar Disponible per càpita municipis del Baix Llobregat. (Dades 2015).



Font: OC-BL, a partir de les dades de l'IDESCAT. Base 2010.

## Renda Bruta Familiar Disponible i Producte Interior Brut per càpita.

Les dades de la renda bruta familiar disponible complementen les dades del producte interior brut (PIB) comarcals.<sup>2</sup> **Ambdues magnituds serveixen per comprendre la realitat econòmica del territori, però tot i això són variables força diferenciades**, en la mesura en què el PIB mesura la generació de renda del territori, mentre que la RBFD mesura la renda que finalment arriba a les famílies, per tant, la seva renda disponible.

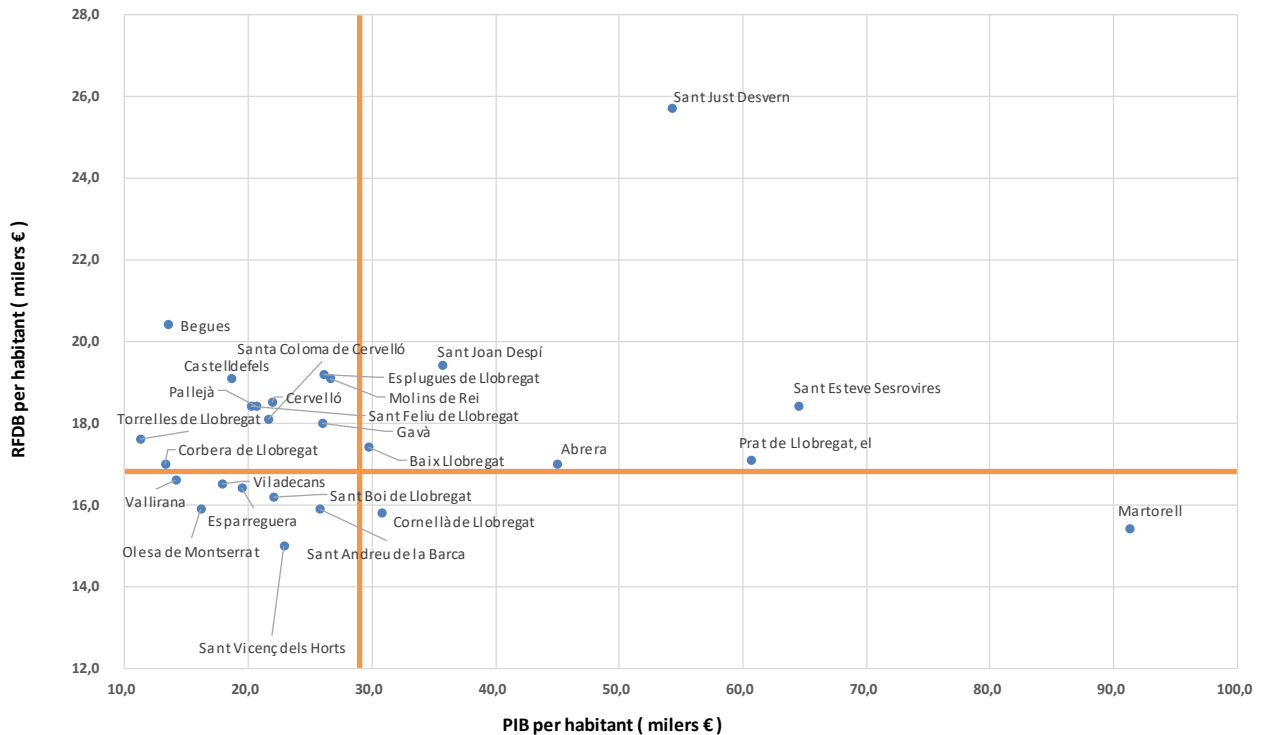
**El PIB per si sol no és una bona aproximació al benestar econòmic de les famílies**, ja que per exemple, **inclou variables que no afecten de manera directa a les llars** (per exemple, l'excedent brut d'exploitació de les societats o de les institucions financeres, o els excedents d'activitats econòmiques amb clares externalitats negatives que generen costos ecològics o socials).<sup>3</sup> **D'altra banda, el PIB inclou només les rendes generades per les empreses, i per tant no considera els efectes de la redistribució de renda que realitza l'administració pública amb l'acció dels impostos, les cotitzacions socials, i els pagaments dineraris en forma de prestacions socials.**

<sup>2</sup> Les notes informatives sobre el Producte Interior Brut del Baix Llobregat es poden consultar en [aquest enllaç a la pàgina web](#) de l'Observatori Comarcal del Baix Llobregat.

<sup>3</sup> Hi ha molta literatura sobre el paper del PIB com a indicador de benestar. Per d'exemple, en el blog de El perfil de la ciutat es poden trobar alguns articles al respecte d'altres observatoris de Catalunya: "[Més enllà del PIB](#)", "[Les enquestes d'expectatives macroeconòmiques, el PIB alternatiu](#)", o "[Comença a perdre hegemonia el PIB?](#)"

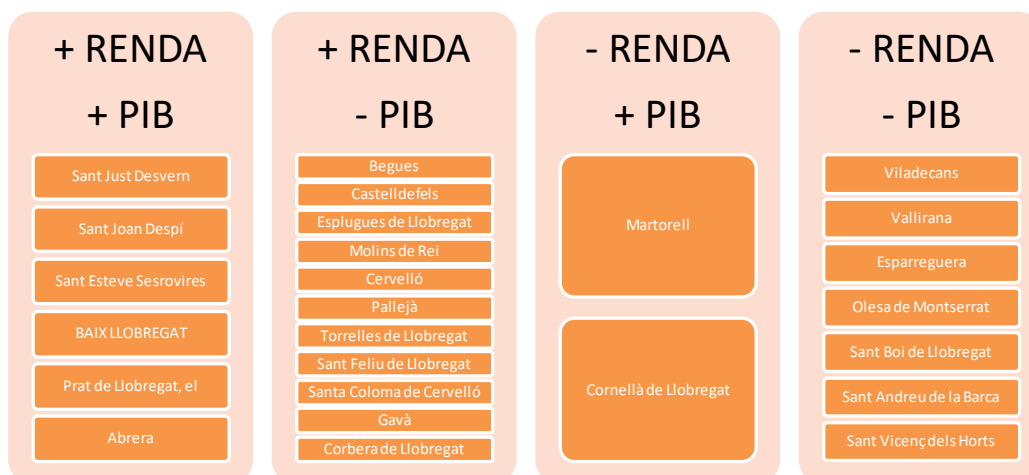
Fruit d'això, es troben força **diferències entre les dades territorials del PIB i de la Rbfd**, especialment quan es baixa a unitats territorials més petites (municipis). En l'anàlisi municipal és freqüent trobar municipis amb unes xifres elevades de producte interior brut i al mateix temps, amb una renda familiar disponible baixa, i viceversa. El següent gràfic de dispersió presenta la distribució dels municipis de la comarca pel que fa a aquestes dues variables, PIB i Rbfd per càpita. Els eixos horitzontal i vertical assenyalen la mitjana de PIB i de Rbfd del conjunt de Catalunya.

Gràfic de dispersió de la Renda Bruta Familiar Disponible i del Producte Interior Brut per habitant dels municipis del Baix Llobregat. (Dades 2015).



Font: OC-BL, a partir de les dades de l'IDESCAT. Base 2010. Municipis de més de 5.000 habitants.

La ubicació en el gràfic de doble eix dels diferents municipis dona una distribució segons la qual es poden diferenciar 4 tipus de municipis, segons si es situen per sobre o per sota de la mitjana de PIB i de Rbfd de Catalunya:



Font: OC-BL, a partir de les dades de l'IDESCAT. Base 2010. Municipis de més de 5.000 habitants.

Així, per exemple es troben a la comarca municipis amb un elevat nivell de PIB, com ara Martorell o Cornellà de Llobregat, però que no veuen repercutit aquest PIB en la renda mitjana de la seva població. Al mateix temps, altres municipis com ara Begues, Castelldefels o Esplugues de Llobregat, es situen per sobre de la mitjana de Catalunya en termes de renda bruta familiar, però tenen un PIB per càpita inferior a la mitjana catalana.

## CONCEPTES

La [renda familiar disponible bruta \(RFDB\)](#) és la macromagnitud que mesura els ingressos de què disposen els residents d'un territori per destinar-los al consum o a l'estalvi. Aquesta renda no només depèn dels ingressos de les famílies directament vinculats a la retribució per la seva aportació a l'activitat productiva (remuneració d'assalariats i excedent brut d'explotació), sinó que també està influïda per l'activitat de l'Administració pública mitjançant els impostos i les prestacions socials. Es considera renda "bruta" perquè no dedueix cap consum del capital fix (que equivaldria a la depreciació dels béns com a conseqüència del desgast normal i l'obsolescència previsible). Es calcula com a saldo del compte de renda de les famílies, és a dir, és la diferència entre el conjunt de recursos i usos.

Els principals recursos dels comptes de renda de les llars són:

- la remuneració d'assalariats (pagaments en diners i en espècie en concepte de prestació pel treball realitzat).
- l'excedent brut d'explotació (l'excedent d'activitats empresarials i professionals d'empreses individuals i societats).
- les prestacions socials (transferències atorgades a les llars per part de tercers -Administració pública, societats, institucions de crèdit, etc.- que tenen per objectiu cobrir l'existència de certs riscos o necessitats).

Els principals usos són:

- les cotitzacions socials.
- l'impost sobre la renda i el patrimoni.

L'àmbit geogràfic de les estimacions són les comarques i els municipis de Catalunya de més de 5.000 habitants i les capitals comarcals.

El [producte interior brut a preus de mercat \(PIBpm\)](#) mesura el resultat final de l'activitat econòmica de les unitats productores en el territori. Es calcula a preus de mercat perquè el valor de la producció recull la incidència dels impostos i les subvencions.

Des del punt de vista de l'oferta, el PIB permet avaluar quina és l'aportació de les diferents branques productives al conjunt de l'economia, és a dir, comprèn els valors afegits bruts, valorats a preus bàsics, de les principals branques d'activitat.

## METODOLOGIA DEL CÀLCUL DE LA RENDA BRUTA FAMILIAR DISPONIBLE

La RFDB d'aquesta nota informativa es calcula amb base 2010. El sistema europeu de comptes 2010 estableix un conjunt de comptes que permeten el càlcul estructurat de la renda disponible bruta de les famílies. Aquest càlcul es realitza a partir dels principals components dels recursos (remuneració d'assalariats, excedent brut d'explotació i prestacions socials), dels usos (impostos corrents sobre la renda i el patrimoni i cotitzacions socials netes) i dels saldos de les rendes de la propietat i d'altres transferències corrents. A continuació es presenten els mètodes d'estimació dels principals components que s'estimen específicament.

### Remuneració d'assalariats

Per a l'estimació de la remuneració d'assalariats s'utilitzen dues fonts d'informació: informació fiscal desagregada en l'àmbit municipal de l'IRPF, que prové de l'Agència Estatal d'Administració Tributària (AEAT), i les afiliacions a la Seguretat Social segons la residència padronal de l'afiliat, proporcionades per l'Idescat.

### Excedent brut d'explotació i renda mixta de les famílies

L'excedent brut d'explotació i renda mixta de les famílies s'obtenen a partir de la consideració del lloguer imputat dels habitatges propietat de les llars i les rendes d'activitats empresarials i professionals d'empreses individuals. Per al càlcul del lloguer imputat s'utilitzen com a principals fonts les dades de lloguer en l'àmbit municipal del registre de l'Incasòl, facilitades per la Secretaria d'Habitatge i Millora Urbana del Departament de Territori i Sostenibilitat, els habitatges principals segons el règim de tinença del Cens de població 2011 i les pernoctacions en segona residència que proporcionen les estimacions de població estacional. Per al càlcul de les rendes mixtes s'utilitza la informació de localització municipal dels establiments provinents dels directoris de l'Idescat. Els ingressos d'aquestes rendes mixtes s'imputen a partir de la informació de les enquestes estructurals sectorials. Aquesta informació es valida amb d'altres procedents de fonts fiscals.

### Prestacions socials

Les prestacions socials inclouen les pensions contributives i no contributives de la Seguretat Social i del sistema de classes passives, les prestacions per atur contributives i assistencials, les prestacions de la Seguretat Social per protecció familiar, la renda mínima d'inserció, les prestacions complementàries atorgades pel Departament de Benestar Social i Família a persones grans, discapacitats, vidus/vídues, etc., i les prestacions per cobertura de la incapacitat temporal a càrrec de la Seguretat Social i les empreses.



Les pensions contributives s'assignen municipalment a partir del fitxer administratiu de pensions de l'Institut Nacional de la Seguretat Social i l'Institut Social de la Marina. Pel que fa a la resta de prestacions (no contributives), s'utilitzen diverses fonts demogràfiques i socials per distribuir-les territorialment.

#### **Cotitzacions socials**

Les cotitzacions socials inclouen, d'una banda, les quotes socials pagades pels treballadors i pels ocupadors, i de l'altra, les cotitzacions dels treballadors autònoms.

La informació sobre les cotitzacions pagades pels treballadors i pels ocupadors prové de les liquidacions pressupostàries dels ingressos de la Tresoreria General de la Seguretat Social. Es distribueixen municipalment a partir de les despeses deduïbles del rendiment del treball de l'arxiu de l'IRPF i de l'estimació de la remuneració d'assalariats.

Les cotitzacions dels treballadors autònoms es reparteixen municipalment utilitzant la informació d'empreses i establiments dels directoris de l'Idescat.

#### **Impostos**

L'impost sobre la renda de les persones físiques s'estima a partir de la quota resultant de l'autoliquidació d'aquest impost.

L'IBI urbà i rústic s'obté de les estadístiques de l'impost sobre els béns immobles de la Direcció General del Cadastre.

L'impost sobre vehicles de tracció mecànica prové de l'enquesta econòmica de l'Administració local duta a terme per la Intervenció General de l'Administració de l'Estat (IGAE).

Una de les principals conseqüències de l'adopció del Sistema Europeu de Comptes de 2010 (SEC-2010) en el càlcul de la renda disponible bruta de les famílies és el canvi de posicionament de la comarca en el conjunt de Catalunya segons renda familiar per habitant. Certament, amb la metodologia de 2010 el Baix Llobregat passa de ser la 39ena comarca en renda familiar per càpita (segons la metodologia anterior) a ser la 2a comarca amb més renda, només per sota del Barcelonès, segons la metodologia de 2010.

Des de l'OC-BL, podem dibuixar alguns components que poden explicar aquest canvi de posicionament: el nombre d'habitants del Baix Llobregat (resulten amb més renda les comarques més poblades); el nombre absolut d'assalariats (la nova metodologia treballa amb dades d'afiliacions segons residència padronal) o el parc d'habitatges en propietat (la nova metodologia inclou una estimació dels lloguers imputats als habitatges en propietat, essent el Baix Llobregat una de les comarques amb major proporció d'habitatge en règim de propietat de Catalunya i amb uns preus estimats de lloguer més elevats, per tant, amb més rendes imputades per aquest motiu).

Aquests però, són només alguns dels elements que poden explicar aquestes dades, però amb el detall de la informació publicada fins al moment per part de l'Idescat, l'OC-BL no pot avaluar ni acreditar el pes de cada factor i quin dels mateixos té un pes més important en el canvi en els resultats de posicionament respecte a metodologies anteriors.

Amb la col·laboració de: