

## Renda Familiar Disponible Bruta. Baix Llobregat 2019.

La renda disponible de les famílies va augmentar al 2019 tant al Baix Llobregat com al conjunt de l'Àmbit Metropolità i de Catalunya. El creixement però és menor a la comarca que al conjunt de Catalunya i a l'Àmbit Metropolità. La comarca continua amb una renda familiar per càpita inferior a la de l'Àmbit metropolità, tot i que és superior a la catalana.

### Dades generals de renda familiar disponible bruta.

La **Renda Familiar Disponible Bruta** és un indicador macroeconòmic que mesura els ingressos de què disposen les famílies per destinar-los al consum o a l'estalvi.<sup>1</sup>

#### Renda familiar disponible bruta (RFDB)

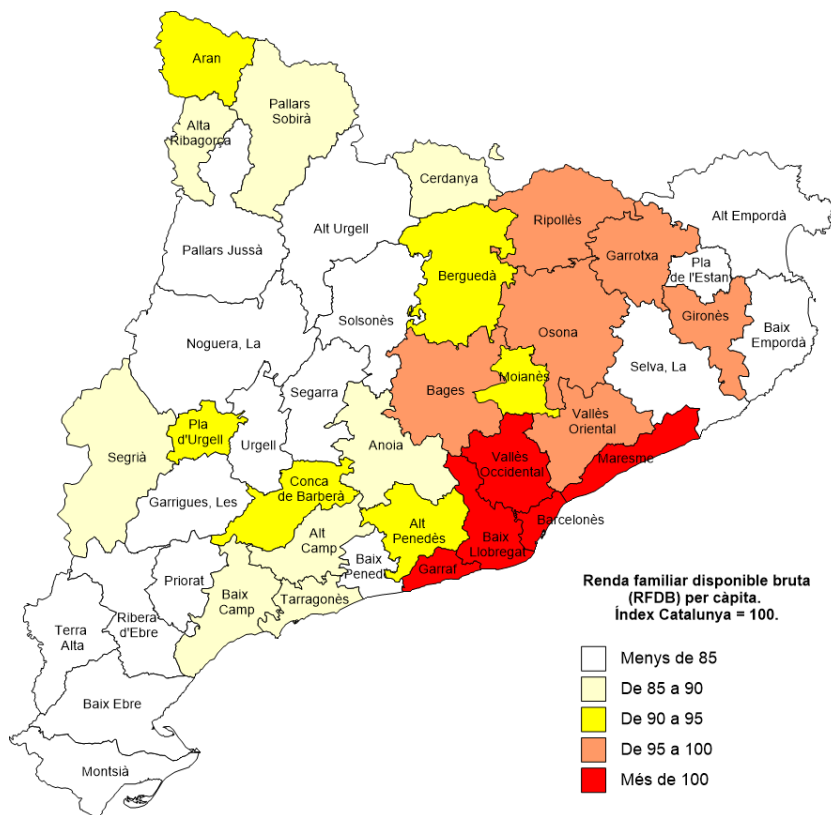
	Baix Llobregat			Àmbit Territorial Metropolità			Catalunya		
	RFDB	RFDB per habitant		RFDB	RFDB per habitant		RFDB	RFDB per habitant	
	Milers d'euros	Milers d'euros	Índex Catalunya=100	Milers d'euros	Milers d'euros	Índex Catalunya=100	Milers d'euros	Milers d'euros	Índex Catalunya=100
<b>2011</b>	13.831.149	17,3	103,7	85.331.011	17,9	107,5	125.133.109	16,7	100
<b>2012</b>	13.235.192	16,5	104,4	80.558.526	16,9	107,0	118.679.542	15,8	100
<b>2013</b>	13.152.787	16,5	104,0	80.157.010	16,9	107,0	117.976.482	15,8	100
<b>2014</b>	13.380.745	16,8	104,7	81.009.358	17,2	107,2	118.908.304	16,0	100
<b>2015</b>	14.051.971	17,5	105,4	84.713.946	17,9	107,5	123.798.363	16,6	100
<b>2016</b>	14.347.276	17,8	104,9	86.979.129	18,2	107,4	126.913.853	17,0	100
<b>2017</b>	14.502.173	17,9	103,7	88.560.710	18,4	106,8	129.826.636	17,3	100
<b>2018</b>	14.909.650	18,3	103,7	90.930.838	18,8	106,5	133.679.103	17,6	100
<b>2019</b>	15.547.428	18,9	103,6	95.104.957	19,4	106,6	139.741.988	18,2	100

Font: OCBL, a partir de les dades de l'IDESCAT. Revisió estadística 2019.

<sup>1</sup> Aquesta renda no depèn només dels ingressos familiars vinculats a l'activitat productiva, com ara la remuneració d'assalariats i els excedents d'explotació empresarials (entre els quals s'inclouen el lloguer imputat dels habitatges propietat de les llars i les rendes d'activitats empresarials i professionals d'empreses individuals) i la renda mixta de les famílies sinó que també incorpora l'activitat de l'Administració Pública en tant que impostos i prestacions socials. Es considera renda "bruta" perquè no dedueix cap consum del capital fix (que equivaldria a la depreciació dels béns com a conseqüència del desgast normal i l'obsolescència previsible).

Les dades que es presenten en aquesta nota incorporen l'adopció de la metodologia del Sistema Europeu de Comptes (SEC-2010).

Les darreres [dades publicades per l'IDESCAT](#) mostren com les dades de renda bruta familiar de 2019 creixen respecte l'any anterior. El Baix Llobregat augmenta la renda disponible de les seves famílies durant els anys anteriors, i aquest creixement es manté segons les darreres dades. La renda mitjana per habitant a la comarca va ser de **18.900 €**, 600 més que l'any anterior, i es situa per sota de la mitjana de l'Àmbit Metropolità (19.400 €) però per sobre del conjunt de la renda familiar disponible de Catalunya (18.200 €).



Mapa de Renda Familiar Disponible Bruta per càpita. Índex Catalunya = 100 (Dades 2019).

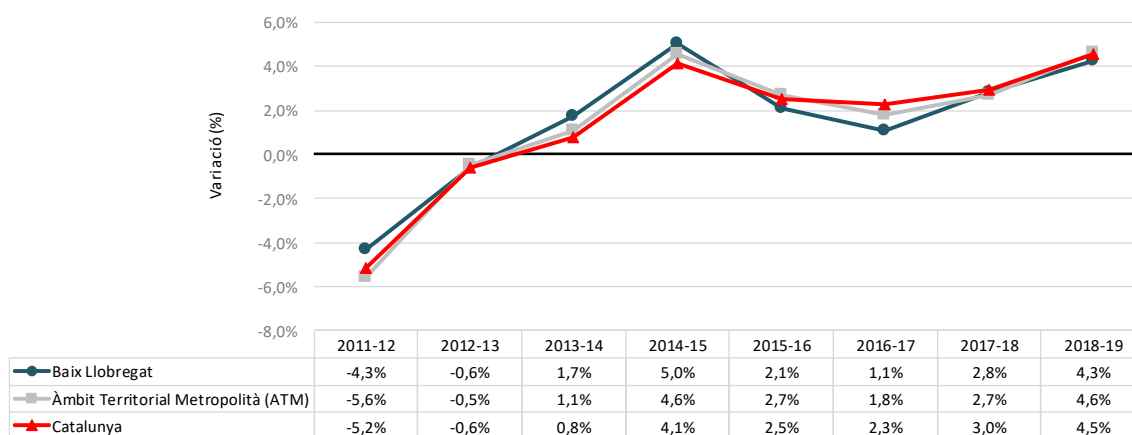
Font: OCBL, a partir de les dades de l'IDESCAT. Revisió estadística 2019.

**El Baix Llobregat es manté com la segona comarca de Catalunya amb major renda familiar disponible per habitant.** Les comarques amb una renda familiar més elevada l'any 2019 van ser el Barcelonès, el Baix Llobregat, Garraf, el Vallès Occidental i Maresme. D'altra banda, les comarques amb un nivell de renda inferior al 20% de la mitjana catalana són el Montsià, la Noguera, les Garrigues, el Baix Ebre, l'Alt Urgell, la Terra Alta i l'Alt Empordà.

### **Evolució.**

**El Baix Llobregat augmenta en un 4,3% la seva renda familiar disponible.** Els àmbits territorials de referència incrementen també la seva renda familiar respecte 2018, l'Àmbit Territorial Metropolità és l'àmbit que registra un major creixement (+4,6%), Catalunya també registra un creixement de la seva renda major que la comarcal (+4,5%).

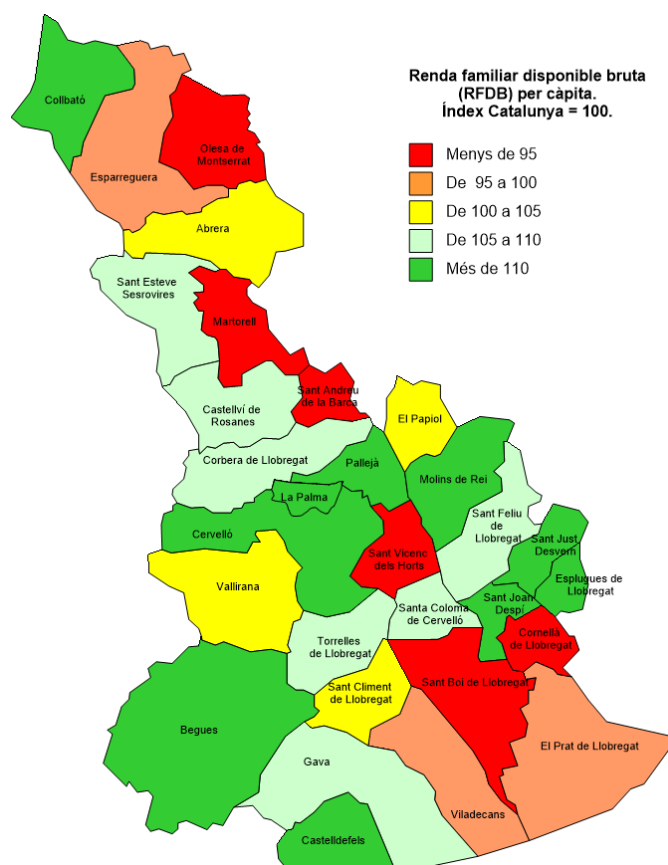
### Variació de la Renda Familiar Disponible Bruta (%)



Font: OCBL, a partir de les dades de l'IDESCAT. Revisió estadística 2019.

Després de les disminucions interanuals registrades en el anys 2010-2013, la variació relativa interanual de la renda bruta familiar disponible és positiva. És a dir, que de manera global, **la renda bruta familiar disponible creix en tots els àmbits territorials analitzats des de 2013.**

### Dades municipals.



**Només 9 dels 30 municipis de la comarca tenen una renda per habitant inferior a la mitjana catalana.** Sant Just Desvern continua sent el municipi amb el nivell més alt de renda per habitant, amb 29.700 € de mitjana. Begues (22.700 €), Esplugues de Llobregat (22.300 €), Collbató (22.100 €) i Castelldefels (21.600 €), són els altres municipis del Baix Llobregat amb major renda familiar per habitant.

Martorell (16.000 €) és el municipi del Baix Llobregat amb una renda mitjana per habitant més baixa, seguit de Sant Andreu de la Barca (16.700 €), Sant Vicenç dels Horts (16.800 €), Cornellà de Llobregat (16.900 €) i Olesa de Montserrat (17.100 €).

Mapa de Renda Familiar Disponible Bruta per càpita. Índex Catalunya = 100 (Dades 2018). Font: OCBL, a partir de les dades de l'IDESCAT. Revisió estadística 2019.

Si mirem la recent evolució de la RFBD per habitant (respecte 2017), **Sant Just Desvern, El Papiol, Sant Esteve Sesrovires i Esplugues de Llobregat són els municipis de la comarca que registren un major creixement.** Només 3 municipis de la comarca registren una disminució de la RFBD per habitant respecte l'any anterior: Collbató i Castelldefels amb 800€ menys i Pallejà amb 100 € menys per habitant.

### Renda familiar disponible bruta (RFDB) per municipis

	RFDB 2019	RFDB per habitant 2019		RFDB per habitant - Evolució (milers €)								
	Milers d'euros	Milers d'euros	Índex Catalunya=100	2011	2012	2013	2014	2015	2016	2017	2018	2019
Abrera	226.252	18,2	100,0	17,3	16,8	16,3	16,9	17,2	17,3	17,2	17,7	18,2
Begues	161.893	22,7	124,4	20,6	19,9	19,2	19,6	20,2	20,3	21,5	21,7	22,7
Castelldefels	1.442.997	21,6	118,8	18,1	17,1	17,1	17,3	19	21	22	21,2	21,6
Castellví de Rosanes	36.975	19,5	107,2	17,3	17,2	17,4	17,4	18,2	18,2	18,4	19,1	19,5
Cervelló	181.880	20,2	111,0	18,9	18,5	17,9	17,8	18,9	20,4	19,1	19,4	20,2
Collbató	98.545	22,1	121,0	19,4	18,5	18	18,5	20,3	20,4	21,7	20,9	22,1
Corbera de Llobregat	284.211	19,3	105,9	17,5	16,9	16,5	16,9	17,2	17,7	18,3	19,1	19,3
Cornellà de Llobregat	1.498.820	16,9	92,9	16,0	15,3	15,4	15,6	16,1	16,2	16,2	16,4	16,9
Esparriguera	388.280	17,6	96,4	16,0	15,5	15,5	15,8	16,5	16,4	16,7	16,9	17,6
Esplugues de Llobregat	1.035.906	22,3	122,2	19,5	18,2	18,2	18,5	19,1	19,8	19,9	20,9	22,3
Gavà	891.067	19,1	105,1	17,7	16,7	16,9	17	18,2	18,4	17,7	18,3	19,1
Martorell	451.307	16,0	87,7	15,3	14,5	14,4	14,8	15,3	15,3	15,4	15,7	16
Molins de Rei	521.823	20,3	111,5	19,2	18,3	18,3	18,6	19	19	19,1	19,3	20,3
Olesa de Montserrat	407.364	17,1	93,8	15,8	15,4	15,2	15,4	15,9	16	16,2	16,6	17,1
Pallejà	231.497	20,2	110,8	18,7	17,9	17,8	17,9	18,4	18,4	18,7	18,6	20,2
Palma de Cervelló, la	60.972	20,7	113,5	17,7	17,2	16,9	17,1	17,8	18,3	19,4	20	20,7
Papiol, el	77.772	18,9	103,5	16,9	16,0	15,9	15,9	16,7	16,4	17,6	18,9	18,9
Prat de Llobregat, el	1.146.933	17,8	97,6	16,6	16,1	16,3	16,6	17,3	17,2	17,1	17,3	17,8
Sant Andreu de la Barca	455.281	16,7	91,4	15,9	15,3	15,2	15,5	16,1	15,9	15,9	16,1	16,7
Sant Boi de Llobregat	1.439.200	17,3	94,7	16,2	15,5	15,2	15,8	16,4	16,5	16,4	16,7	17,3
Sant Climent de Llobregat	76.290	18,6	101,9	17,1	16,6	16,5	17	17,7	17,7	17,7	17,9	18,6
Sant Esteve Sesrovires	147.149	19,4	106,4	17,8	17,2	17,1	17,4	18,3	18	18,2	19,4	19,4
Sant Feliu de Llobregat	873.375	19,5	107,0	18,1	17,4	17,4	17,7	18,4	18,9	18,9	19	19,5
Sant Joan Despi	683.088	20,1	110,5	19,1	18,4	18,3	18,6	19,4	19,3	19,2	19,4	20,1
Sant Just Desvern	537.198	29,7	163,0	24,2	21,4	21,9	22,6	24,7	25,8	25,1	29,6	29,7
Sant Vicenç dels Horts	470.758	16,8	92,4	15,2	14,7	14,5	14,7	15,4	16	15,8	16,3	16,8
Santa Coloma de Cervelló	158.381	19,4	106,3	18,2	17,7	17,6	17,7	18,7	18,4	18,3	18,4	19,4
Torrelles de Llobregat	117.828	19,6	107,6	17,5	17,3	17,2	17,3	17,8	17,8	18,4	19,2	19,6
Vallirana	282.502	18,8	103,1	17,0	16,4	16	16,2	17,1	16,8	17,3	18,1	18,8
Viladecans	1.161.881	17,5	96,1	16,7	16,1	16	16,3	16,8	16,7	16,6	17,2	17,5
<b>Baix Llobregat</b>	<b>15.547.428</b>	<b>18,9</b>	<b>103,6</b>	<b>17,3</b>	<b>16,5</b>	<b>16,5</b>	<b>16,8</b>	<b>17,5</b>	<b>17,8</b>	<b>17,9</b>	<b>18,3</b>	<b>18,9</b>

Font: OCBL, a partir de les dades de l'IDESCAT. Revisió 2019.

## Renda familiar disponible bruta per recursos.

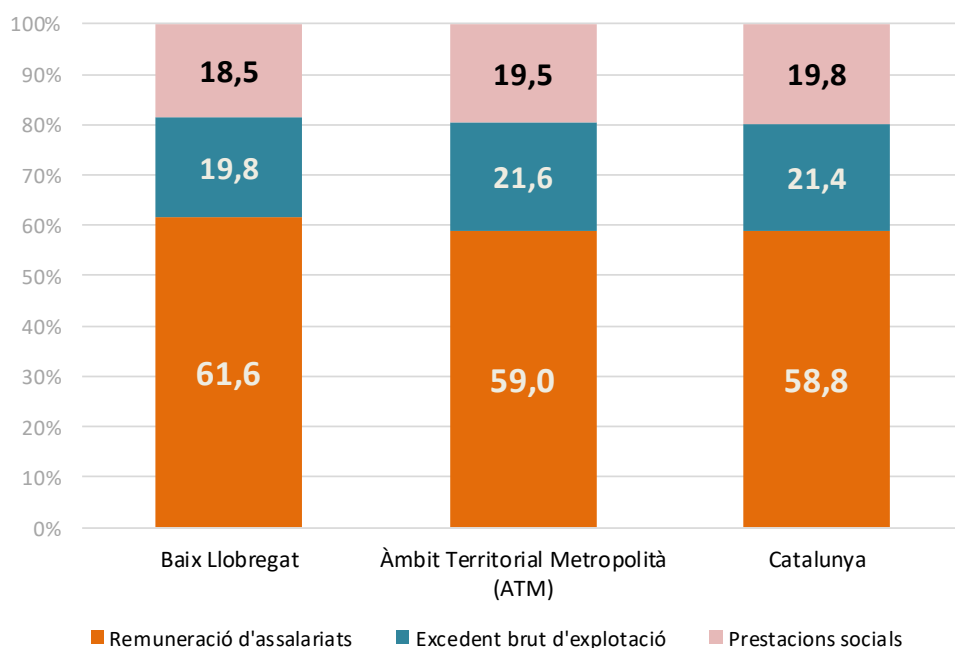
El càlcul de la renda familiar disponible es realitza calculant la diferència entre els **recursos** (les diferents fonts de renda) i els **usos** (que són principalment les cotitzacions a sistemes de previsió social i els impostos sobre la renda i el patrimoni). L'anàlisi dels recursos de la renda és una aproximació força útil per veure l'origen de la mateixa.

Aquests recursos, principalment, poden ser: **remuneració d'assalariats** (pagaments en diners i en espècie en concepte de prestació pel treball realitzat), **excedents bruts d'explotació** (l'excedent d'activitats empresarials i professionals d'empreses individuals i societats, així com els lloguers imputats als habitatges en propietat de les llars) o també **prestacions socials** (transferències atorgades a les llars per part de tercers,

-com ara l'Administració pública, societats, institucions de crèdit, etc.- que tenen per objectiu cobrir l'existència de certs riscos o necessitats).

La remuneració d'assalariats és el principal recurs de les famílies a totes les comarques de Catalunya. **El Baix Llobregat és la segona comarca de Catalunya que presenta una major proporció de remuneració d'assalariats respecte al total de la seva renda familiar.** Un 61,6% de la renda bruta familiar del Baix Llobregat respon a les remuneracions de treballadors, percentatge que es situa per sobre del 58,8% de la mitjana de Catalunya.

#### Renda familiar disponible bruta (RFDB) per recursos. 2019.



Al mateix temps, el Baix Llobregat és la setena comarca on menys pes té la renda provinent d'excedents d'explotació empresarials o professionals (un 19,8% del total de la renda), situant-se per sota del 21,4% de la mitjana catalana.

Font: OCBL, a partir de les dades de l'IDESCAT

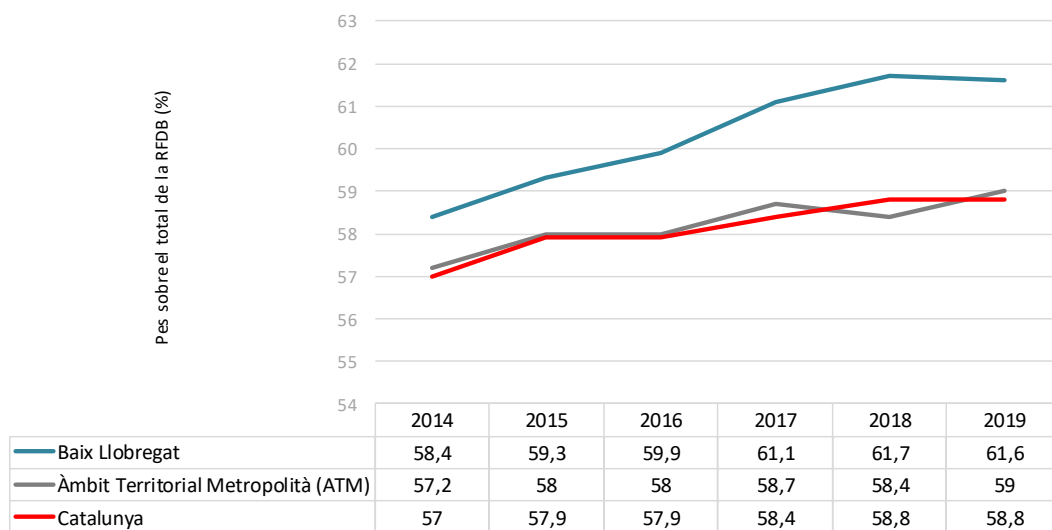
Respecte al pes de les prestacions socials en el conjunt de la RFDB, el Baix Llobregat es situa com la novena comarca de Catalunya amb menor pes té aquesta renda (un 18,5% del total), situant-se per sota del 19,8% de la mitjana catalana.

#### **Evolució.**

Tot i ser el pes de la remuneració d'assalariats el majoritari i el que diferencia la comarca al conjunt de Catalunya, són **les prestacions socials, l'únic recurs de la renda que creix el seu pes** respecte l'any anterior al Baix Llobregat.

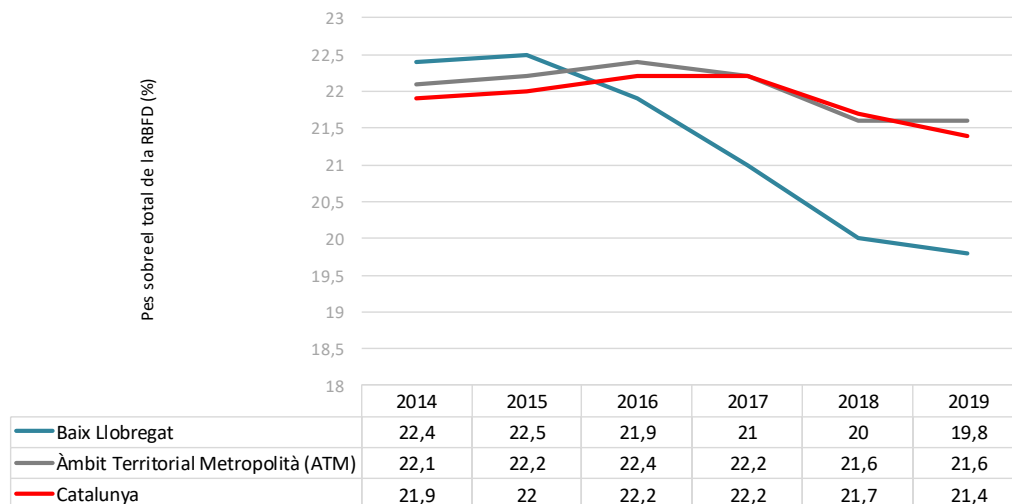
El pes de **l'excedent brut d'explotació baixa** al Baix Llobregat i Catalunya però creix a l'àmbit metropolità. Les prestacions socials, en canvi, creix el seu pes a tots els àmbits territorials.

### Pes de la remuneració d'assalariats en la Renda familiar disponible bruta (RFDB).



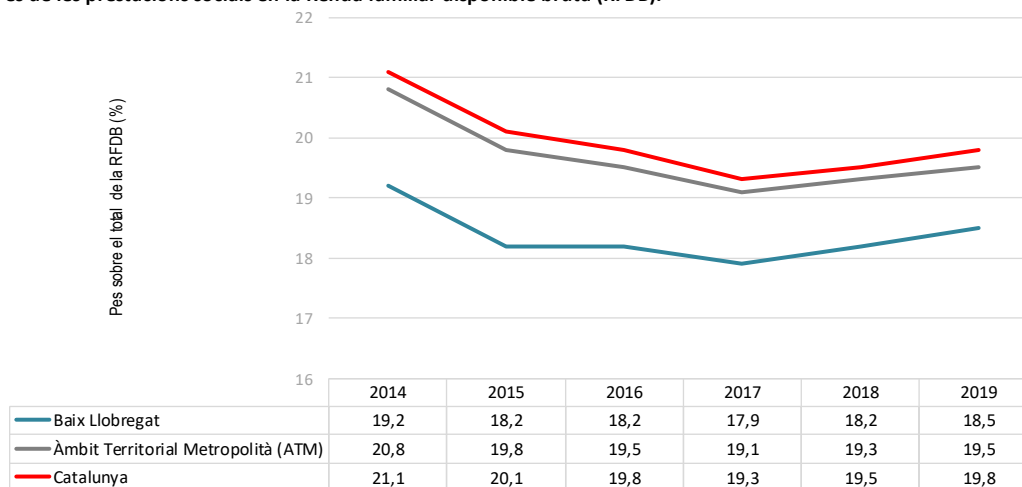
Font: OC-BL, a partir de les dades de l'IDESCAT

### Pes de l'excedent brut d'explotació en la Renda familiar disponible bruta (RFDB).



Font: OCBL, a partir de les dades de l'IDESCAT

### Pes de les prestacions socials en la Renda familiar disponible bruta (RFDB).



Font: OCBL, a partir de les dades de l'IDESCAT.

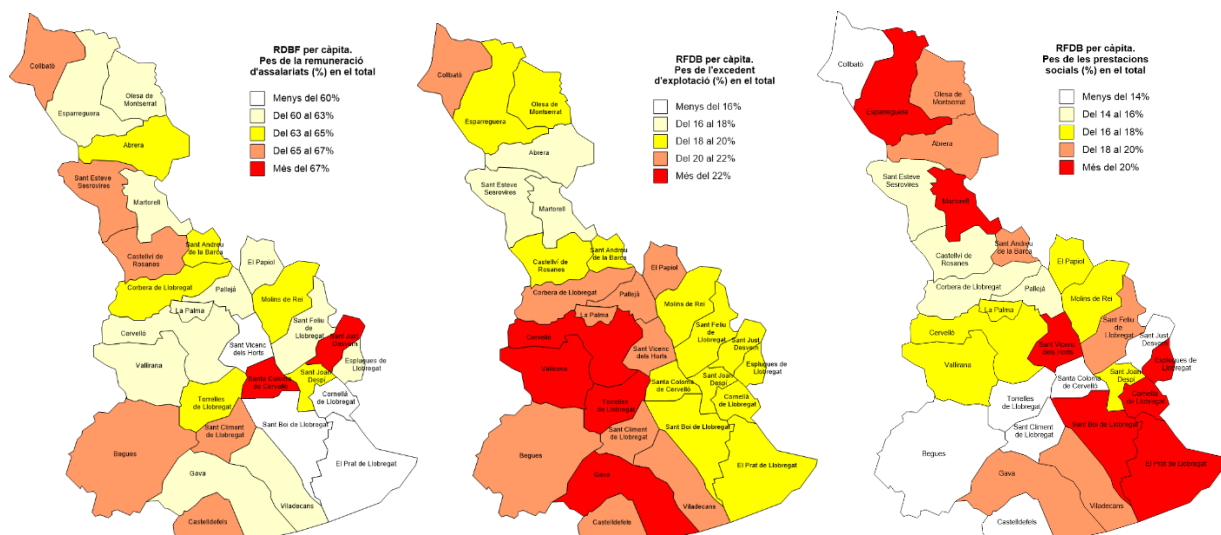
## Dades municipals.

Per municipis, dins del Baix Llobregat també hi ha diferències pel que fa als principals recursos de la renda de les famílies. Així, Sant Just Desvern, Santa Coloma de Cervelló, Castellví de Rosanes, Begues i Sant Climent de Llobregat són els cinc municipis que presenten una **proporció més elevada de remuneració d'assalariats** en la renda de les seves famílies (tots ells superen el 66% del total de recursos de la RFDB).

Per la seva part, Vallirana, Torrelles de Llobregat, Gavà i Cervelló són els que tenen un **pes més important d'excedents d'explotació** (superen el 22,5% del total). Els municipis que tenen un **major pes de les prestacions socials** en la seva renda són Cornellà de Llobregat, Sant Boi de Llobregat, El Prat de Llobregat i Martorell (superant el 21% del total).

Val a dir però, que l'anàlisi dels recursos de la renda no explica al 100% el fet que un municipi o àmbit territorial tingui una renda per càpita més gran o més petita, ja que les situacions que podem trobar dins de cada categoria són diverses. Per exemple, pel que fa a l'excedent d'explotació estan incloses tant les remuneracions de professionals com les de petits autònoms o també les de grans grups empresarials. La remuneració d'assalariats, per la seva banda, pot incloure des de rendes baixes a salaris elevats. Al mateix temps, l'heterogeneïtat dins de la categoria de prestacions socials també és força gran (aquí es troben tant prestacions per desocupació com jubilacions contributives o altres tipus de subsidis contributius o no contributius).

## Pes de cada recurs en la Renda Familiar Disponible Bruta per càpita municipis del Baix Llobregat. (Dades 2019).



Font: OCBL, a partir de les dades de l'IDESCAT. Revisió estadística 2019.

### Renda familiar disponible bruta (RFDB) per recursos. 2019. (%)

	Remuneració d'assalariats	Excedent brut d'explotació	Prestacions socials	Total
Abrera	64,4	17,7	18,0	100
Begues	66,2	21,8	11,9	100
Castelldefels	65,9	21,4	12,7	100
Castellví de Rosanes	66,7	19,0	14,3	100
Cervelló	61,1	22,5	16,4	100
Collbató	65,5	21,0	13,5	100
Corbera de Llobregat	64,2	21,8	14,0	100
Cornellà de Llobregat	58,1	19,4	22,5	100
Esparreguera	61,5	18,5	20,0	100
Esplugues de Llobregat	60,2	19,6	20,2	100
Gavà	59,4	22,5	18,1	100
Martorell	62,1	16,7	21,2	100
Molins de Rei	63,1	19,1	17,7	100
Olesa de Montserrat	61,5	19,0	19,5	100
Pallejà	62,9	21,3	15,8	100
Palma de Cervelló, la	62,5	20,8	16,7	100
Papiol, el	62,7	20,7	16,5	100
Prat de Llobregat, el	59,1	18,9	21,9	100
Sant Andreu de la Barca	63,5	18,4	18,1	100
Sant Boi de Llobregat	58,5	19,3	22,2	100
Sant Climent de Llobregat	66,0	20,5	13,6	100
Sant Esteve Sesrovires	66,7	17,8	15,5	100
Sant Feliu de Llobregat	61,9	19,0	19,1	100
Sant Joan Despí	63,4	19,2	17,4	100
Sant Just Desvern	68,4	18,7	12,9	100
Sant Vicenç dels Horts	59,0	20,8	20,2	100
Santa Coloma de Cervelló	67,0	19,5	13,5	100
Torrelles de Llobregat	63,9	22,5	13,6	100
Vallirana	60,0	22,8	17,2	100
Viladecans	61,2	20,4	18,5	100
<b>Baix Llobregat</b>	<b>61,6</b>	<b>19,8</b>	<b>18,5</b>	<b>100</b>

Font: OCBL, a partir de les dades de l'IDESCAT. Revisió estadística 2019.



## Renda Familiar Disponible Bruta i Producte Interior Brut per càpita.

Les dades de la renda bruta familiar disponible complementen les dades del producte interior brut (PIB) comarcals.<sup>2</sup> **Ambdues magnituds serveixen per comprendre la realitat econòmica del territori, però tot i això són variables força diferenciades**, en la mesura en què el PIB mesura la generació de renda del territori, mentre que la RFDB mesura la renda que finalment arriba a les famílies, per tant, la seva renda disponible.

**El PIB per si sol no és una bona aproximació al benestar econòmic de les famílies**, ja que per exemple, **inclou variables que no afecten de manera directa a les llars** (per exemple, l'excident brut d'exploació de les societats o de les institucions financeres, o els excedents d'activitats econòmiques amb clares externalitats negatives que generen costos ecològics o socials).<sup>3</sup>

**D'altra banda, el PIB inclou només les rendes generades per les empreses, i per tant no considera els efectes de la redistribució de renda que realitza l'administració pública amb l'acció dels impostos, les cotitzacions socials, i els pagaments dineraris en forma de prestacions socials.**

Fruit d'això, es troben força **diferències entre les dades territorials del PIB i de la RFDB**, especialment quan es baixa a unitats territorials més petites (municipis). En l'anàlisi municipal és freqüent trobar municipis amb unes xifres elevades de producte interior brut i al mateix temps, amb una renda familiar disponible baixa, i viceversa.

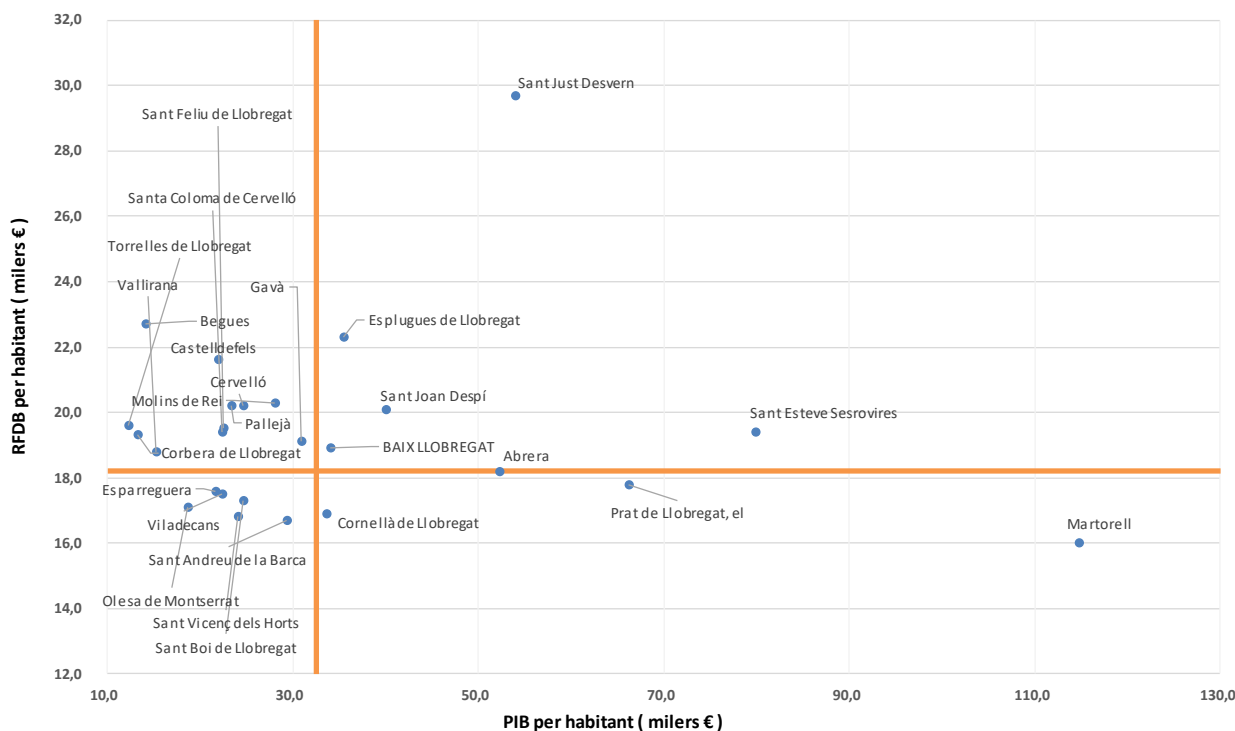
El següent gràfic de dispersió presenta la distribució dels municipis de la comarca pel que fa a aquestes dues variables, PIB i RFDB per càpita. Els eixos horitzontal i vertical assenyalen la mitjana de PIB i de RFDB del conjunt de Catalunya.

---

<sup>2</sup> Les notes informatives sobre el Producte Interior Brut del Baix Llobregat es poden consultar en [aquest enllaç a la pàgina web](#) de l'Observatori Comarcal del Baix Llobregat.

<sup>3</sup> Hi ha molta literatura sobre el paper del PIB com a indicador de benestar. Per d'exemple, en el blog de El perfil de la ciutat es poden trobar alguns articles al respecte d'altres observatoris de Catalunya: "[Més enllà del PIB](#)", "[Les enquestes d'expectatives macroeconòmiques, el PIB alternatiu](#)", o "[Comença a perdre hegemonia el PIB?](#)"

## Gràfic de dispersió de la Renda Bruta Familiar Disponible i del Producte Interior Brut per habitant dels municipis del Baix Llobregat. (Dades 2019).



Font: OCBL, a partir de les dades de l'IDESCAT. Revisió estadística 2019. Municipis de més de 5.000 habitants.

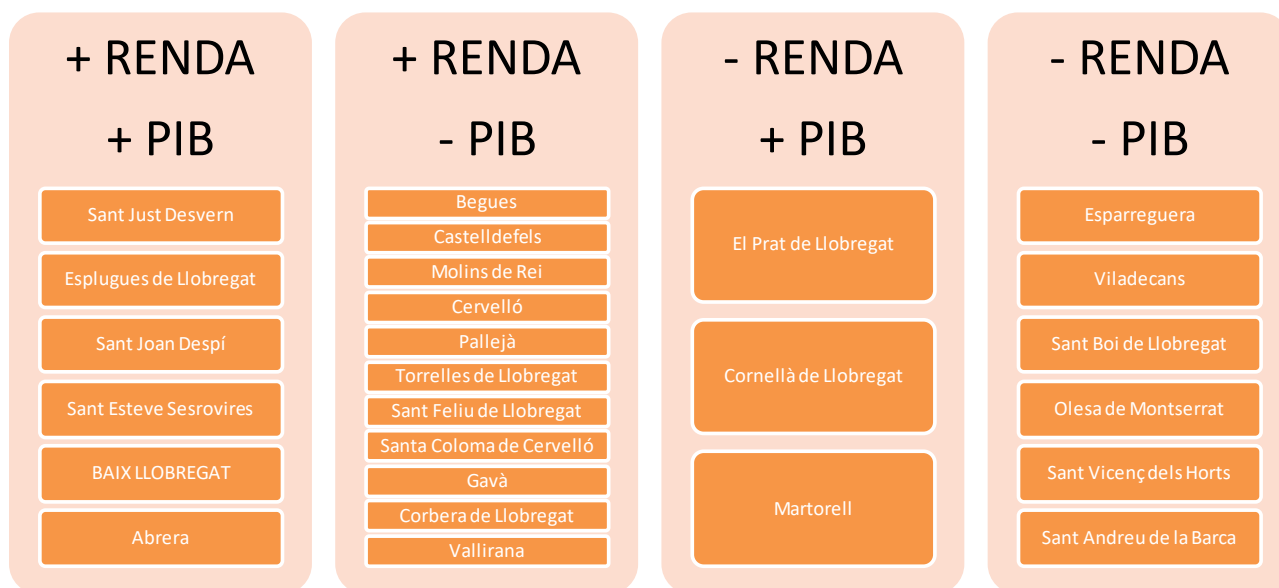
La ubicació en el gràfic de doble eix dels diferents municipis dona una distribució segons la qual es poden diferenciar 4 tipus de municipis, segons si es situen per sobre o per sota de la mitjana de PIB i de RBFD de Catalunya:

Així, per exemple es troben a la comarca municipis amb un elevat nivell de PIB, com ara Martorell, el Prat de Llobregat o Cornellà de Llobregat, però que no veuen repercutit aquest PIB en la renda mitjana de la seva població.

Sant Just Desvern, Esplugues de Llobregat, Sant Joan Despí, Sant Esteve Sesrovires i Abreera són els municipis que presenten una renda familiar i un producte interior brut superiors a la mitjana catalana.

Al mateix temps, altres municipis com ara Begues, Castelldefels, Molins de Rei, Pallejà o Cervelló, es situen per sobre de la mitjana de Catalunya en termes de renda bruta familiar, però tenen un PIB per càpita inferior a la mitjana catalana.

Finalment, Esparreguera, Viladecans, Sant Boi de Llobregat, Olesa de Montserrat, Sant Vicenç dels Horts i Sant Andreu de la Barca són els municipis de la comarca que presenten una mitjana de RBFD i PIB inferior a la del conjunt de Catalunya.



Font: OCBL, a partir de les dades de l'IDESCAT. Revisió estadística 2019. Municipis de més de 5.000 habitants.

## CONCEPTES I ANOTACIONS METODOLÒGIQUES (Idescat)

La **renda familiar disponible bruta (RFDB)** és la macromagnitud que mesura els ingressos de què disposen els residents d'un territori per destinar-los al consum o a l'estalvi. Aquesta renda no només depèn dels ingressos de les famílies directament vinculats a la retribució per la seva aportació a l'activitat productiva (remuneració d'assalariats i excedent brut d'explotació), sinó que també està influïda per l'activitat de l'Administració pública mitjançant els impostos i les prestacions socials. Es calcula com a saldo del compte de renda de les famílies, és a dir, és la diferència entre el conjunt de recursos i usos. El caràcter que té és el de renda bruta, atès que no dedueix cap consum del capital fix.

El sector llars comprèn els individus o grups d'individus, tant en la seva condició de consumidors com, eventualment, en la d'empresaris que produeixen béns o serveis financers o no financers de mercat (productors de mercat), sempre que, en aquest darrer cas, les activitats corresponents no siguin realitzades per entitats diferenciades tractades com a quasisocietats. A més, comprèn els individus o grups d'individus que produeixen béns i serveis no financers exclusivament per a ús final propi.

Els components de la renda es classifiquen en dos grups: els recursos (remuneració d'assalariats, excedent brut d'explotació, prestacions socials, rendes de la propietat i altres transferències corrents) i els usos (impostos corrents sobre la renda i el patrimoni, cotitzacions socials netes, rendes de la propietat i altres transferències corrents). La renda disponible és el saldo resultant de minorar els usos del total de recursos de les llars.

Aquesta estadística presenta els principals recursos i usos del compte de renda, sobre els quals es disposa d'estimacions específiques individualitzades.

Les magnituds de la renda familiar disponible bruta i els seus components per a Catalunya són coherents amb les estimacions del compte de renda del sector llars elaborades en el marc de la Comptabilitat Regional d'Espanya de l'INE, de l'any base corresponen.

L'àmbit geogràfic de la sèrie de la Revisió estadística 2019 són les comarques i els municipis de Catalunya de més de 1.000 habitants. A les sèries temporals de bases comptables anteriors (bases de 1986, 1995, 2000, 2008 i 2010), l'àmbit geogràfic són les comarques i els municipis de Catalunya de més de 5.000 habitants i les capitals comarcals.

El [producte interior brut a preus de mercat \(PIBpm\)](#) mesura el resultat final de l'activitat econòmica de les unitats productores en el territori. Es calcula a preus de mercat perquè el valor de la producció recull la incidència dels impostos i les subvencions.

Des del punt de vista de l'oferta, el PIB permet avaluar quina és l'aportació de les diferents branques productives al conjunt de l'economia, és a dir, comprèn els valors afegits bruts, valorats a preus bàsics, de les principals branques d'activitat.

L'àmbit geogràfic de les estimacions del PIB són les comarques de Catalunya i l'Aran. S'ofereixen igualment dades desagregades per als municipis més grans de 5.000 habitants i capitals comarcals.

### **Mètode d'estimació de la renda familiar disponible bruta. Revisió estadística 2019.**

El Sistema europeu de comptes 2010 estableix un conjunt de comptes que permeten el càlcul estructurat de la renda disponible bruta de les famílies. Aquest càlcul es realitza a partir dels principals components dels recursos (remuneració d'assalariats, excedent brut d'explotació i prestacions socials), dels usos (impostos corrents sobre la renda i el patrimoni i cotitzacions socials netes) i dels saldos de les rendes de la propietat i d'altres transferències corrents.

Per a l'estimació dels principals components de la renda familiar s'utilitzen un conjunt de fonts administratives i estadístiques que permeten l'aproximació, de manera constructiva i articulada, d'aquesta macromagnitud comptable. La principal font d'informació territorial segons els diferents conceptes de la renda (recursos i usos de les llars) prové l'Agència Estatal d'Administració Tributària (AEAT), a partir de dades agregades de les declaracions d'impostos, d'àmbit municipal. L'any 2017 es va fer un pas endavant en l'aprofitament de registres administratius, amb l'acord entre el Consell Superior per a la Direcció y Coordinació de la Gestió Tributària de l'AEAT i les comunitats autònomes per a l'intercanvi d'informació amb finalitat estadística. Aquest acord va permetre ampliar el detall de la informació fiscal disponible d'àmbit territorial i, per tant, millorar la qualitat de les estimacions de diversos components del compte de la renda familiar disponible. En aquest sentit, es va actualitzar tota la sèrie comptable a partir de l'any 2010.

A continuació es presenten els mètodes d'estimació dels principals components que s'estimen específicament.

#### **Remuneració d'assalariats**

Per a l'estimació de la remuneració d'assalariats s'utilitza la font d'informació fiscal desagregada en l'àmbit municipal de l'IRPF, que prové de l'Agència Estatal d'Administració Tributària (AEAT).

#### **Excedent brut d'explotació i renda mixta de les famílies**

L'excedent brut d'explotació i renda mixta de les famílies s'obtenen a partir de la consideració del lloguer imputat dels habitatges propietat de les llars i les rendes d'activitats empresarials i professionals d'empreses individuals. Per al càlcul del lloguer imputat s'utilitzen com a principals fonts les dades de lloguer en l'àmbit municipal del registre de l'Incasòl, facilitades per la Secretaria d'Habitatge i Millora Urbana del Departament de Territori i Sostenibilitat, els habitatges principals segons el règim de tinença del Cens de població 2011 i les pernoctacions en segona residència que proporcionen les estimacions de població estacional. Per al càlcul de les rendes mixtes s'utilitza la informació de localització municipal dels establiments a partir dels directoris de l'Idescat i dels ingressos declarats pels autònoms que provenen de l'Agència Estatal d'Administració Tributària (AEAT). En tot dos casos, s'ha disposat d'informació detallada per branques d'activitat, fet que permet elaborar una estimació territorial més precisa.

#### **Prestacions socials**

Les prestacions socials inclouen les pensions contributives i no contributives de la Seguretat Social i del sistema de classes passives, les prestacions per atur, les prestacions de la Seguretat Social per protecció familiar, la renda mínima d'inserció, les prestacions complementàries atorgades pel Departament de Benestar Social i Família a persones grans, discapacitats, vidus/vídues, etc., i les prestacions per cobertura de la incapacitat temporal a càrrec de la Seguretat Social i les empreses.

Les pensions contributives s'assignen municipalment a partir del fitxer administratiu de pensions de l'Institut Nacional de la Seguretat Social i l'Institut Social de la Marina. Pel que fa a la resta de prestacions (no contributives), s'utilitzen diverses fonts demogràfiques i socials, i informació fiscal que prové de l'arxiu de l'IRPF per distribuir-les territorialment.



### Cotitzacions socials

Les cotitzacions socials inclouen les quotes pagades pels treballadors, pels ocupadors i pels aturats, i les cotitzacions dels treballadors autònoms.

La informació sobre les cotitzacions pagades pels treballadors i pels ocupadors prové de les liquidacions pressupostàries dels ingressos de la Tresoreria General de la Seguretat Social, que es distribueixen municipalment a partir de la remuneració d'assalariats.

Les cotitzacions pagades pels aturats es distribueixen a través de les prestacions d'atur de l'arxiu de l'IRPF.

Les cotitzacions dels treballadors autònoms s'elaboren a partir de la informació de les quotes mínimes que estableix la normativa corresponent.

### Impostos

- L'impost sobre la renda de les persones físiques s'estima a partir de la quota resultant de l'autoliquidació d'aquest impost.
- L'IBI urbà i rústic s'obté de les estadístiques de l'impost sobre els béns immobles de la Direcció General del Cadastre.
- L'impost sobre vehicles de tracció mecànica prové de l'enquesta econòmica de l'Administració local duta a terme per la Intervenció General de l'Administració de l'Estat (IGAE).

Amb la col·laboració de:



La versió digital de l'informe es troba a  
<https://www.elbaixllobregat.cat/observatori>



<https://creativecommons.org/licenses/by-nc-sa/4.0/deed.ca>