

## Cens d'edificis i habitatges de 2011 Baix Llobregat

L'any 2011 el nombre d'habitatges al Baix Llobregat és de 350.889, això suposa un increment de 50.000 habitatges en la darrera dècada. D'aquests habitatges, el 85% són habitatges principals, el 6% secundaris i el 9% estan buits.

L'Institut d'Estadística de Catalunya ([IDESCAT](#)) i l'Institut Nacional de Estadística ([INE](#)) han publicat les primeres dades del Cens d'edificis i habitatges que es va realitzar l'any 2011. En aquesta nota s'ofereixen les principals dades del Baix Llobregat i els seus municipis.

El nombre d'edificis destinats principalment a habitatge al Baix Llobregat és de 91.044 l'any 2011. Aquesta xifra ha augmentat en 8.980 respecte a fa un decenni. Pel que fa als **habitatges familiars**, aquests han augmentat en més de 50.000 respecte a 2011. Aquest increment en el nombre d'edificis i habitatges es situa lleugerament per sobre del conjunt de Catalunya i de l'Àmbit metropolità.

### Població, edificis destinats principalment a habitatge i nombre d'habitatges familiars

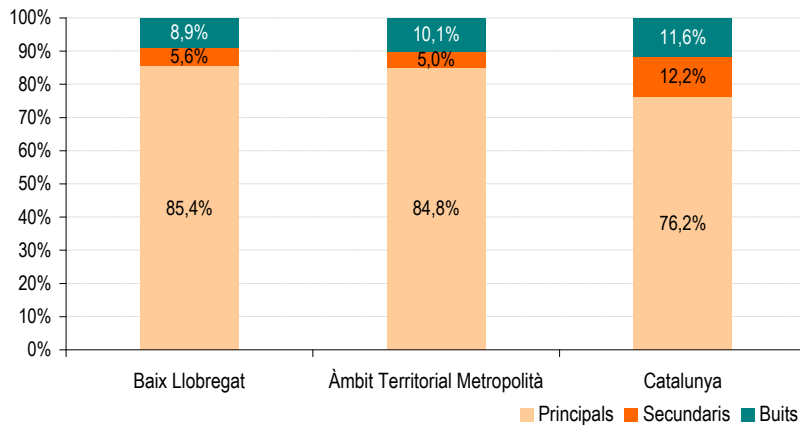
	Població	Edificis	Habitatges familiars			
			Total	Principals	Secundaris	Buits
<b>2011</b>						
<b>Baix Llobregat</b>	<b>803.705</b>	<b>91.044</b>	<b>350.889</b>	<b>299.739</b>	<b>19.769</b>	<b>31.381</b>
Àmbit Territorial Metropolità	4.777.042	473.103	2.214.594	1.878.818	111.595	224.181
Catalunya	7.539.618	1.176.942	3.863.381	2.944.944	470.081	448.356
<b>2001</b>						
<b>Baix Llobregat</b>	<b>692.260</b>	<b>82.064</b>	<b>299.985</b>	<b>240.576</b>	<b>23.387</b>	<b>34.170</b>
Àmbit Territorial Metropolità	4.203.554	442.913	1.957.033	1.538.569	149.470	258.650
Catalunya	6.361.365	1.065.458	3.314.155	2.315.856	514.943	452.921
<b>Variació 2001-2011</b>						
<b>Baix Llobregat</b>	<b>111.445</b>	<b>8.980</b>	<b>50.904</b>	<b>59.163</b>	<b>-3.618</b>	<b>-2.789</b>
Àmbit Territorial Metropolità	573.488	30.190	257.561	340.249	-37.875	-34.469
Catalunya	1.178.253	111.484	549.226	629.088	-44.862	-4.565
<b>Variació 2001-2011 (%)</b>						
<b>Baix Llobregat</b>	<b>16,1</b>	<b>10,9</b>	<b>17,0</b>	<b>24,6</b>	<b>-15,5</b>	<b>-8,2</b>
Àmbit Territorial Metropolità	13,6	6,8	13,2	22,1	-25,3	-13,3
Catalunya	18,5	10,5	16,6	27,2	-8,7	-1,0

Font: OC-BL a partir de les dades de l'Idescat i del cens d'edificis de l'INE.

Tenint en compte l'**augment de població** que ha experimentat la comarca en els darrers anys (111.000 persones en l'últim decenni) i l'evolució dels habitatges segons la tipologia del mateixos, es veu com la crecuda en el nombre d'habitatges a la comarca respon a **habitatges principals**, és a dir, aquells que constitueixen la residència habitual dels seus ocupants. L'**habitatge secundari** al Baix Llobregat ha disminuït en més de 3.600 habitatges, i l'habitatge buit també ha experimentat una disminució: hi ha gairebé 3.000 **habitatges buits** de menys a la comarca que a l'any 2001.

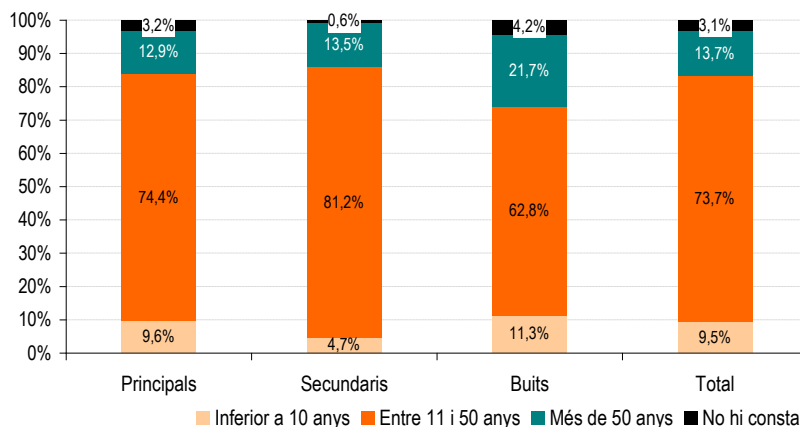
## Característiques dels habitatges

Distribució dels habitatges per tipus. 2011



Font: OC-BL, a partir de les dades de l'Idescat i del cens d'edificis de l'INE.

Distribució de l'antiguitat dels habitatges per tipus. Baix Llobregat. 2011



Font: OC-BL, a partir de les dades de l'Idescat i del cens d'edificis de l'INE.

Del conjunt d'habitatges del Baix Llobregat, el 85% són habitatges principals, el 5,6% són destinats a habitatge secundari o segona residència, i el 9% es troben buits.

La proporció d'habitatge buit sobre el total és inferior a la comarca que al conjunt de Catalunya i de l'Àmbit territorial metropolità. L'habitatge secundari també té més pes en el conjunt català que no pas a la comarca, i el Baix Llobregat es situa lleugerament per sobre de la mitjana de l'àmbit metropolità en aquest tipus d'habitatge.

El parc d'habitatges buits de la comarca es caracteritza per tenir una major antiguitat: el 22% dels habitatges buits del Baix Llobregat tenen més de 50 anys, i en més d'un 4% dels casos no consta l'any de construcció. El 63% de

l'habitatge buit té entre 11 i 50 anys i un 11,3% en té menys de deu. Aquest últim percentatge es troba per sobre de la mitjana d'antiguitat de l'habitatge usat com a residència principal o secundària, i reflecteix el pes de la construcció d'habitatge portada a terme entre 2001 i 2011 sobre el total d'estoc d'habitatge buit.

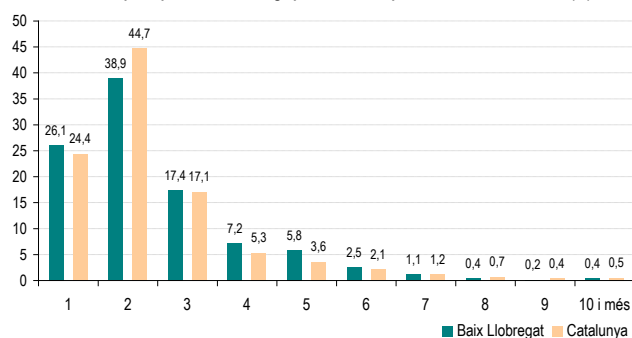
## Característiques dels edificis

El parc d'edificis destinats principalment a habitatge fa referència al nombre de construccions permanents, separades i independents destinades a ser utilitzades com a habitatge. La distribució d'aquest parc d'edificis per any de construcció mostra com un 34% de l'habitatge de la comarca es va construir entre 1960 i 1980, un període de 20 anys en què el Baix Llobregat va arribar a triplicar la seva població.

Un altre 19% dels edificis de la comarca van ser construïts entre 1991 i 2001, anys en què va ser especialment important el saldo migratori positiu de la comarca respecte a la resta de Catalunya. El 12% dels edificis del Baix Llobregat es van construir entre 2002 i 2011.

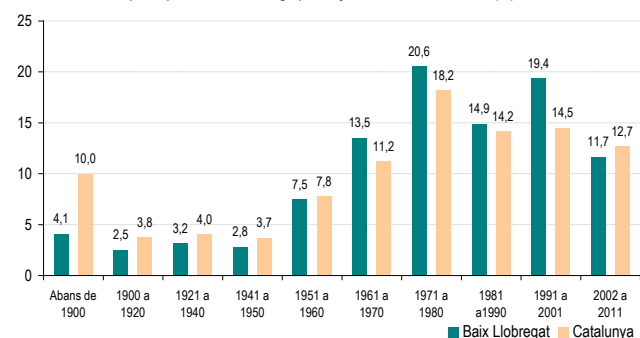
Pel que fa al **nombre de plantes** de les construccions destinades principalment a habitatge, predominen els edificis amb 1 o 2 plantes, tot i que en relació amb el conjunt de Catalunya, el percentatge d'edificacions de 3, 4 o 5 plantes és superior al Baix Llobregat.

Edificis destinats principalment a habitatge per nombre de plantes sobre rasant. 2011. (%)



Font: OC-BL, a partir de les dades de l'Idescat i del cens d'edificis de l'INE.

Edificis destinats principalment a habitatge per any de construcció. 2011. (%)



Font: OC-BL, a partir de les dades de l'Idescat i del cens d'edificis de l'INE.

## Parc d'edificis i habitatges per municipis

La **tendència general** en els municipis del Baix Llobregat ha estat l'**increment del nombre d'edificis i d'habitatges**. Només hi ha 5 municipis que disminueixin el nombre d'edificis respecte a fa 10 anys, tot i que només en el cas de la Palma de Cervelló aquesta disminució va acompanyada també d'una baixada en el nombre d'habitatges. En la resta de municipis on baixa el nombre d'edificis respecte a 2001 (Cornellà de Llobregat, Esplugues de Llobregat, Martorell i Sant Joan Despí) els habitatges pugen, fet que s'explica per la substitució d'edificis més petits per altres més grans amb un major nombre d'habitatges.

Els municipis on més ha augmentat el nombre d'habitatges són, en termes absoluts: Castelldefels (+6.323), Viladecans (+5.079) i Cornellà de Llobregat (+3.827). En termes relatius, les poblacions que més han crescut han estat Cervelló (augment del 48% respecte els habitatges de 2001), Torrelles de Llobregat (+47%) i Sant Esteve Sesrovires (+38%).

També s'observa una diferència per municipis en la relació entre el nombre d'habitatges i el d'edificis. La **mitjana d'habitatges per edifici** és superior a poblacions com Cornellà de Llobregat, Esplugues de Llobregat o Sant Joan Despí. Aquests municipis tenen una major densitat de població i la mitjana d'habitatges per edifici és superior a 7. En canvi, a municipis amb menor densitat de població com ara Castellví de Rosanes, Collbató i Cervelló, la mitjana d'habitatges per edifici no arriba a 1,4.

### Edificis destinats principalment a habitatge i habitatges familiars

	Edificis destinats principalment a l'habitatge				Habitatges familiars				Mitjana d'habitatges per edifici
	2011	2001	Variació absoluta	Variació relativa	2011	2001	Variació absoluta	Variació relativa	
Abdera	3.022	2.201	821	37,3	5.222	4.164	1.058	25,4	1,7
Begues	2.010	1.595	415	26,0	2.906	2.234	672	30,1	1,4
Castelldefels	7.098	6.203	895	14,4	32.214	25.891	6.323	24,4	4,5
Castellví de Rosanes	725	635	90	14,2	776	776	0	0,0	1,1
Cervelló	2.896	2.104	792	37,6	3.984	2.695	1.289	47,8	1,4
Collbató	1.912	1.434	478	33,3	2.195	1.671	524	31,4	1,1
Corbera de Llobregat	4.664	3.713	951	25,6	6.722	5.216	1.506	28,9	1,4
Cornellà de Llobregat	3.925	4.068	-143	-3,5	36.662	32.835	3.827	11,7	9,3
Esparreguera	5.446	5.079	367	7,2	10.489	8.946	1.543	17,2	1,9
Esplugues de Llobregat	2.091	2.292	-201	-8,8	19.453	17.974	1.479	8,2	9,3
Gavà	4.992	4.819	173	3,6	21.428	18.468	2.960	16,0	4,3
Martorell	2.360	2.379	-19	-0,8	10.715	9.538	1.177	12,3	4,5
Molins de Rei	2.812	2.535	277	10,9	11.428	8.952	2.476	27,7	4,1
Olesa de Montserrat	3.754	3.331	423	12,7	10.312	8.127	2.185	26,9	2,7
Pallejà	1.903	1.648	255	15,5	4.794	4.119	675	16,4	2,5
Palma de Cervelló, la	623	681	-58	-8,5	1.287	1.299	-12	-0,9	2,1
Papiol, el	882	694	188	27,1	1.828	1.375	453	32,9	2,1
Prat de Llobregat, el	4.057	3.794	263	6,9	27.081	24.015	3.066	12,8	6,7
Sant Andreu de la Barca	2.177	1.754	423	24,1	10.301	9.086	1.215	13,4	4,7
Sant Boi de Llobregat	5.894	5.838	56	1,0	34.508	31.548	2.960	9,4	5,9
Sant Climent de Llobregat	958	810	148	18,3	1.632	1.302	330	25,3	1,7
Sant Esteve Sesrovires	2.308	1.896	412	21,7	3.386	2.461	925	37,6	1,5
Sant Feliu de Llobregat	2.663	2.603	60	2,3	18.458	16.592	1.866	11,2	6,9
Sant Joan Despí	1.878	1.879	-1	-0,1	13.518	12.001	1.517	12,6	7,2
Sant Just Desvern	1.928	1.870	58	3,1	7.502	5.805	1.697	29,2	3,9
Sant Vicenç dels Horts	5.107	4.971	136	2,7	12.037	10.836	1.201	11,1	2,4
Santa Coloma de Cervelló	1.374	1.220	154	12,6	3.032	2.553	479	18,8	2,2
Torrelles de Llobregat	1.779	1.287	492	38,2	2.533	1.722	811	47,1	1,4
Vallirana	4.671	3.832	839	21,9	6.872	5.247	1.625	31,0	1,5
Viladecans	5.135	4.899	236	4,8	27.616	22.537	5.079	22,5	5,4
<b>Baix Llobregat</b>	<b>91.044</b>	<b>82.064</b>	<b>8.980</b>	<b>10,9</b>	<b>350.891</b>	<b>299.985</b>	<b>50.906</b>	<b>17,0</b>	<b>3,9</b>
Ambit Territorial Metropolità	473.103	442.913	30.190	6,8	2.214.594	1.957.033	257.561	13,2	4,7
Catalunya	1.176.942	1.065.458	111.484	10,5	3.863.381	3.314.155	549.226	16,6	3,3

Font: OC-BL a partir de les dades de l'Idescat i del cens d'edificis de l'INE.

### Habitatge buit

El nombre d'habitatges **buits** al Baix Llobregat s'ha **reduït** en el seu conjunt, concretament al 2011 hi ha un total de 31.351 habitatges buits a la comarca, 2.819 menys que l'any 2001. El Baix Llobregat ha seguit la tendència de l'àmbit metropolità, que ha reduït considerablement l'estoc d'habitatges sense ocupar (a causa sobretot de la disminució dels habitatges buits respecte a 2001 a la comarca del Barcelonès).

Tot i la disminució en termes generals, s'observa un **comportament diferenciat per municipis**. Els municipis on més ha disminuït la xifra d'habitatge buit han estat en termes absoluts Sant Andreu de la Barca (-998), Olesa de Montserrat (-774) i Cornellà de Llobregat (-753). Les poblacions on més ha augmentat el nombre d'habitatges buits han estat Castelldefels (+1.328), Sant Just Desvern (+642) i Molins de Rei (+226).

En termes relatius al total d'habitatges que hi ha a cada municipi, és a Begues, Sant Esteve Sesrovires i Cervelló on s'ha donat un major augment de l'habitatge buit, i a Torrelles de Llobregat, Sant Andreu de la Barca i Martorell on més s'ha disminuït.

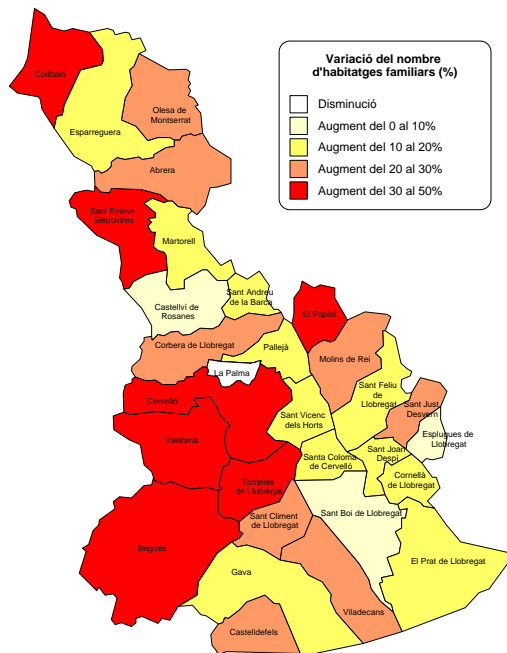
Castelldefels i Sant Boi de Llobregat apleguen el 13,7% i el 10,5%, respectivament, del total d'estoc d'habitatge buit que hi ha a la comarca. En relació amb el total d'habitatges de cada municipi, les poblacions que tenen una major proporció d'habitatge buit són Sant Just Desvern (20%), Sant Climent de Llobregat (14,3%) i Castelldefels (13,3% d'habitatges buits).

#### Habitatge buit per àmbits territorials

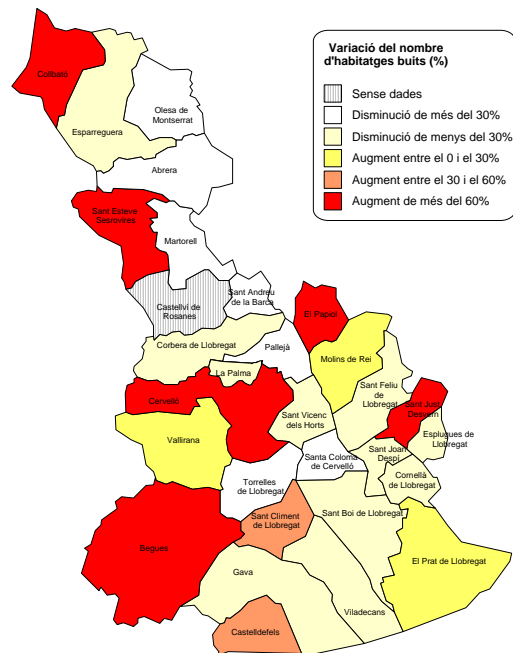
	Nombre		Variació		% sobre el total	
	2011	2001	Variació absoluta	Variació relativa	d'habitatges del municipi	d'habitatge buit de la comarca
Abrera	269	423	-154	-36,4	5,2	0,9
Begues	261	69	192	278,3	9,0	0,8
Castelldefels	4.294	2.966	1.328	44,8	13,3	13,7
Castellví de Rosanes	-	-	-	-	-	-
Cervelló	314	134	180	134,3	7,9	1,0
Collbató	133	76	57	75,0	6,1	0,4
Corbera de Llobregat	440	444	-4	-0,9	6,5	1,4
Cornellà de Llobregat	2.688	3.441	-753	-21,9	7,3	8,6
Esparreguera	1.160	1.406	-246	-17,5	11,1	3,7
Esplugues de Llobregat	1.299	1.819	-520	-28,6	6,7	4,1
Gavà	1.725	1.820	-95	-5,2	8,1	5,5
Martorell	600	1.180	-580	-49,2	5,6	1,9
Molins de Rei	1.129	903	226	25,0	9,9	3,6
Olesa de Montserrat	936	1.710	-774	-45,3	9,1	3,0
Pallejà	315	456	-141	-30,9	6,6	1,0
Palma de Cervelló, la	112	146	-34	-23,3	8,7	0,4
Papiol, el	203	94	109	116,0	11,1	0,6
Prat de Llobregat, el	2.297	2.294	3	0,1	8,5	7,3
Sant Andreu de la Barca	238	1.236	-998	-80,7	2,3	0,8
Sant Boi de Llobregat	3.295	3.696	-401	-10,8	9,5	10,5
Sant Climent de Llobregat	233	167	66	39,5	14,3	0,7
Sant Esteve Sesrovires	290	80	210	262,5	8,6	0,9
Sant Feliu de Llobregat	1.780	2.056	-276	-13,4	9,6	5,7
Sant Joan Despí	1.128	1.331	-203	-15,3	8,3	3,6
Sant Just Desvern	1.497	855	642	75,1	20,0	4,8
Sant Vicenç dels Horts	1.198	1.709	-511	-29,9	10,0	3,8
Santa Coloma de Cervelló	144	279	-135	-48,4	4,7	0,5
Torrelles de Llobregat	0	125	-125	-100,0	0,0	0,0
Vallirana	659	537	122	22,7	9,6	2,1
Viladecans	2.714	2.718	-4	-0,1	9,8	8,7
<b>Baix Llobregat</b>	<b>31.351</b>	<b>34.170</b>	<b>-2.819</b>	<b>-8,2</b>	<b>8,9</b>	<b>100</b>
Àmbit Territorial Metropolità	224.181	258.650	-34.469	-13,3	10,1	-
Catalunya	448.356	452.921	-4.565	-1,0	11,6	-

Font: OC-BL, a partir de les dades de l'Idescat i del cens d'edificis de l'INE.

Variació del nombre d'habitatges 2001-2011. (%)



Variació del nombre d'habitatges buits 2001-2011. (%)



Font: OC-BL, a partir de les dades de l'Idescat i del cens d'edificis de l'INE.

**ANNEX.**

Mapa municipal interactiu amb les principals dades per municipis. <http://www.elbaixllobregat.cat/noticia-cens-edificis-habitatges-baix-llobregat-2011>

**NOTA METODOLÒGICA.**

Les dades d'aquesta nota corresponen a la primera explotació del Cens d'edificis i habitatges de 2011, oferint les característiques dels edificis i la classificació dels habitatges segons el seu ús. Els principals conceptes que s'han utilitzat són:

**Habitatge**

Recinte estructuralment separat i independent que, per la forma en què va ser construït, reconstruït, transformat o adaptat, està concebut per ser habitat per persones o, encara que no fos així, constitueix la residència habitual d'algú en el moment censal. Com a excepció, no es consideren habitatges els recintes que, malgrat estar concebuts inicialment per a habitació humana, en el moment censal estan dedicats totalment a altres finalitats (per exemple, els que es fan servir exclusivament com a locals).

**Habitatge familiar**

Habitatge destinat a ser habitat per una o diverses persones, no necessàriament unides per parentiu, que no constitueixen un col·lectiu.

**Habitatge principal**

Habitatge familiar els ocupants del qual l'utilitzen com a residència habitual. Els habitatges principals poden ser convencionals (es troben en edificis) o allotjaments.

**Habitatge secundari**

Habitatge destinat a ser ocupat només ocasionalment (per exemple durant les vacances o caps de setmana) o a utilitzar-se de manera continuada i no estacional, però sense ser residència habitual (per exemple per a lloguers successius de curta durada).

**Habitatge buit**

Habitatge que no està ocupat, disponible per a venda o lloguer, o fins i tot abandonat.

Font: Institut d'Estadística de Catalunya.

Amb la col·laboració de:

