

# ELS COMPONENTS DE CREIXEMENT DE L'ECONOMIA DEL BAIX LLOBREGAT

## Nota de Conjuntura Laboral. Núm 9. Desembre 2015

### Trets més destacats

---

<b><i>Evolució general de l'ocupació</i></b>	De 2009 a 2013 es perden 23.271 afiliacions. Només en 2 anys (2013-2015) es registren 18.348 afiliacions més al Baix Llobregat.
<b><i>Quin és el component predominant</i></b>	El component de dinàmica global és el que ha explicat gran part de la destrucció d'ocupació dels anys 2009-2013 i part de l'inici de la recuperació d'ocupació. Tot i amb això, cal destacar el paper de la dinàmica pròpia en les afiliacions registrades en el 2015.
<b><i>Quins sectors dominen</i></b>	<p>Comerç, serveis a les empreses, construcció i immobiliàries i logística són els sectors amb major volum d'afiliacions. D'aquests, ha estat serveis a les empreses el que millor ha resistit la crisi i millor situat es troba en el 2015 (en quant a generació d'ocupació).</p> <p>Els sectors més dinàmics en aquests darrers 2 anys són serveis financers, serveis socials i serveis a les empreses. Educació i recerca i Salut són els altres sectors que han presentat valors positius en els anys analitzats (2013-2015 i 2009-2013).</p>
<b><i>Quines estratègies es recomanen</i></b>	Per tal que la dinàmica de l'estructura productiva de la comarca no es vegi tan influenciada pel context general (dinàmica global) es recomana potenciar els factors de competitivitat del Baix Llobregat.

### Introducció

---

El passat novembre es publicà [Els components de creixement a les economies locals de la província de Barcelona](#). Aquest estudi elabora una comparació de les diferents economies locals de la província de Barcelona de l'estructura productiva, tot parant l'atenció tant a la seva dinàmica en els anys de la crisi i de la recuperació com en el comportament sectorial sempre considerant-lo sota el paradigma de l'anàlisi de components i les estratègies de desenvolupament econòmic local.

El marc de desenvolupament local s'estructura en 3 grans estratègies. Una primera on el principal objectiu dels territoris és atraure el major nombre d'activitats productives; una segona on la projecció del territori és el centre de desenvolupament i una tercera on la clau del desenvolupament és relacionar l'activitat productiva del territori. De manera paral·lela les estratègies de desenvolupament es centren en apostar per especialitzar sectorialment el territori o en diversificar-lo.

L'anàlisi de components, com es veurà a continuació, és una eina d'anàlisi que permet detectar què explica l'evolució de l'ocupació tenint en compte els seus components: la dinàmica global (el comportament global de l'economia), l'estructura productiva (el comportament del sector productiu) o la dinàmica pròpia (la competitivitat del territori).

Aquesta nota segueix l'esperit de la publicació els components de creixement, adaptant l'anàlisi al conjunt de la comarca i actualitzant-la amb les darreres dades d'ocupació publicades (tercer trimestre de 2015).

A diferència dels informes trimestrals de conjuntura de l'OC-BL on es publiquen les dades totals de l'anàlisi de components, aquesta nota aportarà l'anàlisi sectorial dins del context temporal (quins sectors han resistit més en ocupació, quins sectors han generat més ocupació, quins sectors creixen per la competitivitat de territori o quins necessiten un dinamisme territorial).

Així, la nota s'estructura en 4 grans apartats: L'anàlisi de components de l'estructura productiva, què és i per què; evolució general de l'ocupació i segons grans sectors (a mode de contextualització); evolució general de l'anàlisi de components i evolució sectorial de l'anàlisi de components. Finalment es resumeixen les dades principals i les accions recomanades pel marc d'estratègies generals de desenvolupament local.

## **L'anàlisi de components de l'estructura productiva: Què és i Per Què**

---

L'estructura econòmica s'entén com la suma del conjunt d'activitats productives presents en una àrea i el patró de connexions que s'estableixen entre elles i amb el territori. Per a entendre quin patró s'estableix i quines estratègies serien les òptimes per al desenvolupament econòmic local s'empra l'anàlisi de components.

L'anàlisi de components (shift-share) descompon en varies parts (share) les variacions (shifts) que hi ha hagut en les variables econòmiques regionals en diferents components, ajudant a explicar les condicions sota les quals s'han produït aquests canvis.

Es realitza l'anàlisi tenint com a base l'ocupació (afiliacions a la Seguretat Social en el règim general i autònom) de la comarca i del conjunt de Catalunya (per tal d'observar de quina manera la dinàmica de l'ocupació ve determinada per factors endògens del Baix Llobregat o pel context català) des del tercer trimestre de 2008 al tercer trimestre de 2015 (darreres dades disponibles).

L'anàlisi treballa 3 components:

1. **Dinàmica Global (DG)**, reflecteix el creixement o decreixement de l'ocupació (població afiliada) del nostre àmbit territorial (en aquest cas, Baix Llobregat) si cada sector productiu evolucionés d'acord amb el creixement de l'ocupació de la supra regió (en aquest cas, Catalunya). És a dir indica com ens influeix el comportament de l'ocupació de Catalunya.
2. **Estructura Productiva (EP)**, analitza quina part del creixement de l'ocupació de la comarca és conseqüència de l'estructura productiva de la comarca. És a dir quina especialització productiva tenim, quins factors productius determinen l'evolució de l'ocupació.
3. **Dinàmica Pròpia (DP)**, analitza quina part del creixement del nostre àmbit és atribuïble a la diferència de comportament dels sectors comparats amb els mateixos sectors de l'àmbit territorial de referència. D'una altra manera, mostraria quin seria el diferencial de creixement de l'ocupació del nostre àmbit amb el de referència si el pes relatiu de cada sector fos idèntic. Aquest component també és anomenat component de competitivitat.

A més de les variables territorials (Baix Llobregat i Catalunya) i temporals (2008-2015), l'ocupació s'agrupa en diferents sectors productius. Les activitats econòmiques s'agrupen en els sectors productius proposats en l'estudi *Els components del creixement de les economies locals de la província de Barcelona*<sup>1</sup>.

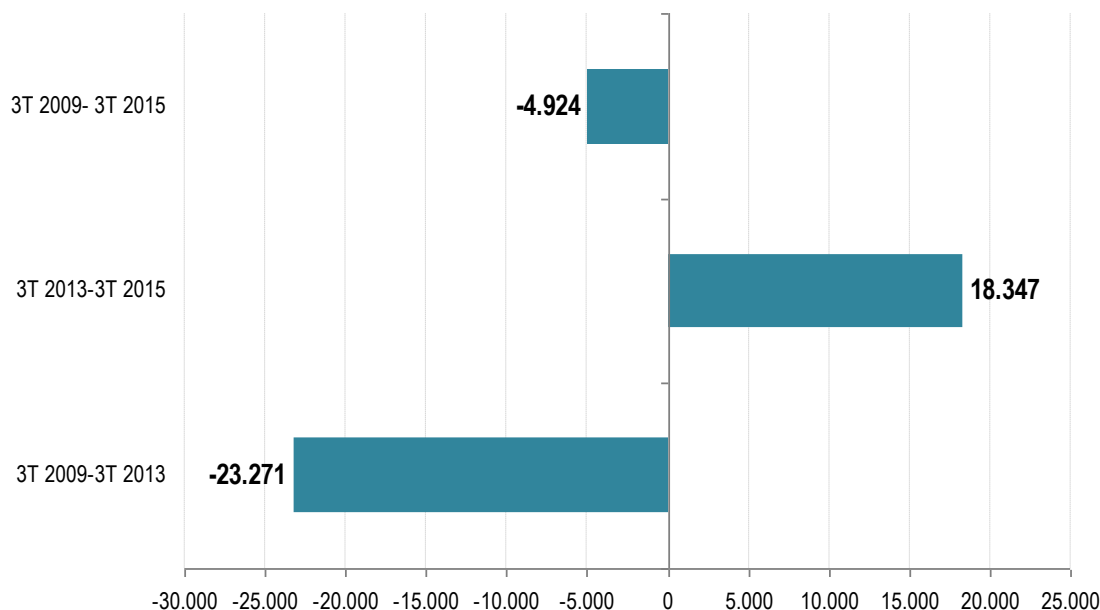
---

<sup>1</sup> [Podeu consultar el detall de les activitats econòmiques \(CCAE-09 a dos dígit\) agrupades en els sectors productius treballats en aquesta nota a l'annex.](#)

## Contextualitzant l'anàlisi de components. Evolució general de l'ocupació i segons grans sectors.

A finals de setembre de 2015 el Baix Llobregat compta amb 270.508 persones ocupades. Respecte el 2009 ha disminuït un 1,7% la població ocupada de la comarca (-4.924). Si es compara amb dos anys anteriors, però, es detecta un increment considerable de la població ocupada amb 18.347 ocupats més (+7,3%).

### Població afiliada. Diferència 3T 2009-2015 i subperíodes.



Font: OC-BL a partir de les dades del Departament d'Empresa i Ocupació.

El gràfic que es presenta a la pàgina següent combina 3 variables d'anàlisi: el volum de cada sector al final del període (traduït en la grandària de cada una de les bombolles), l'evolució agregada en la fase de contracció de l'economia (variació 2009-2013) i l'evolució agregada quan comença la recuperació (variació 2013-2015).

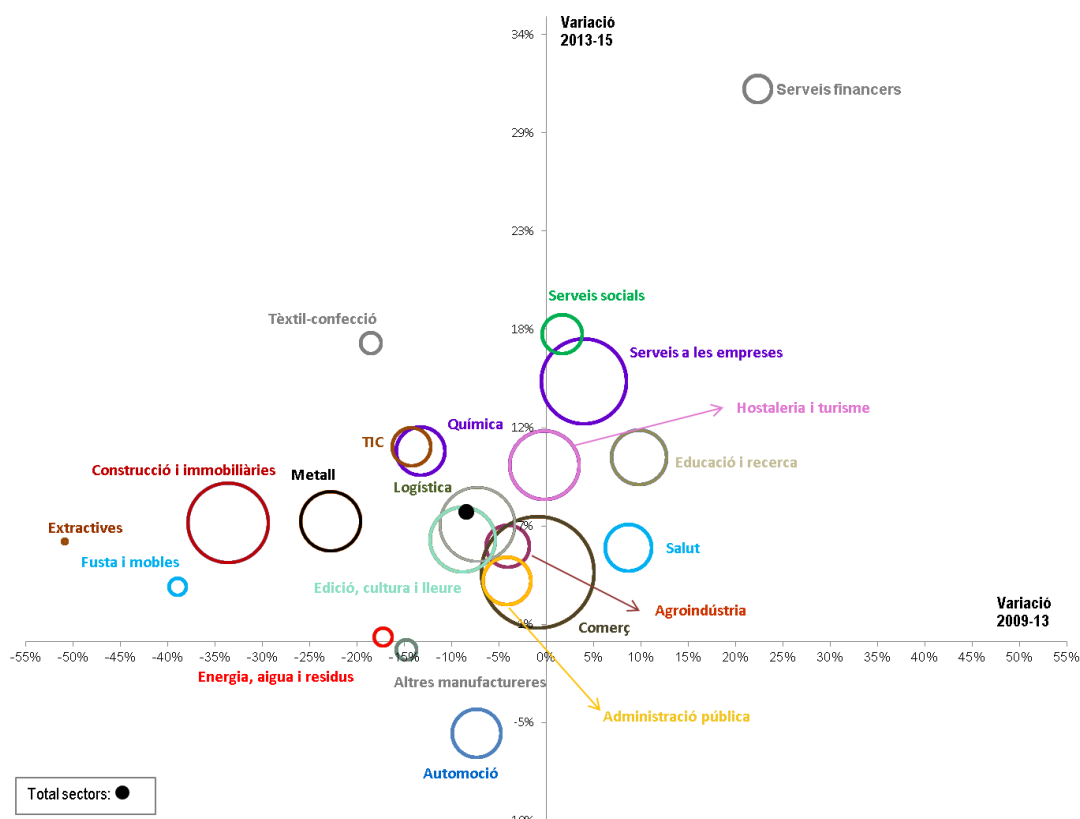
Això permet veure per una banda, quins són els sectors amb major volum d'afiliats a la comarca, quins sectors han patit més la crisi (en quant a pèrdua d'afiliacions) i quins sectors s'han recuperat en aquests darrers anys.

El sector comerç ocupa al 19,7% de la població al Baix Llobregat. Els següents sectors que ocupen el major percentatge de població ocupada a la comarca són serveis a les empreses (11,4% del total), construcció i immobiliàries (10%), logística (8,7%). Mentre comerç i serveis a les empreses ha crescut la seva ocupació respecte el 2009, logística i construcció ha disminuït.

Si considerem els sectors productius amb més d'un 0,5% de la població ocupada de la comarca, els sectors que més han disminuït en ocupació respecte setembre de 2009 han estat fusta i mobles (-37,1% respecte fusta i mobles 2009), construcció (-29,2%), metall (-17,5%) i energia, aigua i residus (-17%). Serveis financers (+60,2%), educació i recerca (+21,2%), serveis socials (+19,2%) i serveis a les empreses (+19,1%) en canvi, són els sectors productius que més han crescut en ocupació. Construcció i immobles i Metall van registrar la major disminució, en termes absoluts, de població ocupada (18.492 i 6.961 persones ocupades menys).

De 2013 a 2015 s'observa una recuperació generalitzada de les afiliacions al Baix Llobregat (en el 2015 hi ha un augment del 7% de l'afiliació respecte el 2013). Serveis financers (+31%) i serveis socials (+17%) són els sectors que registren una major recuperació de les afiliacions a la comarca. Automoció és l'únic sector productiu que registra un descens de les afiliacions (-5%) respecte el 2013. Serveis a les empreses (+5.006) i Educació i recerca (+2.243) són les activitats que han generat major ocupació al Baix Llobregat.

#### Ocupació afiliada per sectors. Volum i dinàmiques 3T2009-3T2013 i 3T2013-2015



Font: OC-BL a partir de les dades del Departament d'Empresa i Ocupació.

### Anàlisi de components general. Evolució.

Els 5 primers trimestres de la sèrie (de 1T 2009 a 1T 2010) registren el major descens d'ocupació, en especial el segon i tercer trimestre de 2009 que registren variacions interanuals de -25.308 i -23.568 respectivament. A partir del darrer trimestre de 2013, s'observa una variació interanual positiva, registrant en els trimestres de 2015 els valors més positius.

Si analitzem els components que dominen l'estructura productiva ( en termes de població ocupada) del Baix Llobregat, s'observa un canvi de tendència en els darrers trimestres. Si fins el tercer trimestre de 2013, la variació negativa de l'estructura productiva de la comarca era dominada per la dinàmica global, a partir del segon trimestre de 2013 la variació positiva és explicada també per la dinàmica global, i a partir del primer trimestre de 2015 són els components de dinàmica pròpia i l'estructura productiva els responsables del creixement de la població ocupada.

És a dir, fins el 2015, el creixement o el descens de l'ocupació del Baix Llobregat és explicat pel comportament general del conjunt de Catalunya (dinàmica global). El 2015 el creixement de l'ocupació s'explica pel component de competitivitat de la comarca (DP) i pel creixement sectorial comparat (EP).

En termes d'estratègia de desenvolupament econòmic local es considera que un sistema on la dinàmica global té un important pes (cas del Baix Llobregat fins el darrer trimestre de 2014) és un sistema obert. És a dir, li resultarà fàcil créixer quan l'economia global va bé, però patirà més els efectes de les crisis generals. Davant una dinàmica global sostingudament negativa es recomana compensar amb factors interns les afectacions externes, desenvolupant l'economia local.

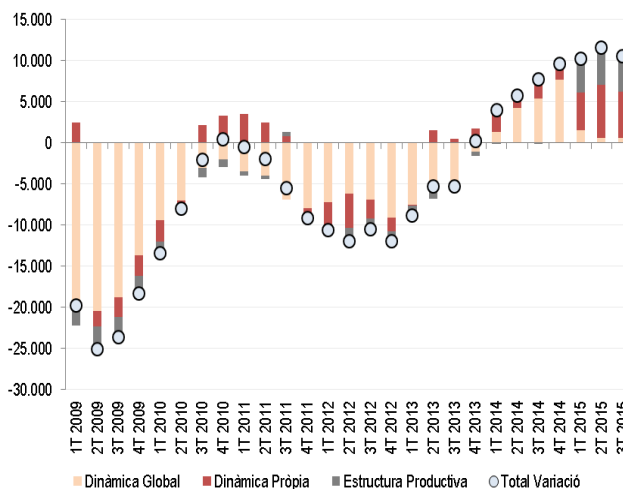
El creixent pes de la dinàmica pròpia, implica, com s'ha dit, un augment de la competitivitat. En quant a les estratègies recomanades en sistemes on aquest component és rellevant són consolidar aquesta via per fer créixer l'ocupació però també atraure més activitats econòmiques al territori.

L'estructura productiva és el segon component present en el creixement de l'ocupació en aquests darrers trimestres. Quan l'estructura productiva tira de l'economia, com en el 2015 al Baix Llobregat, l'estratègia de diversitat relacionada resulta oportuna en la mesura que connecta diversos elements que experimenten una dinàmica positiva.

### Anàlisi de components general. Evolució.

	Anàlisi de components			
	Total Variació	Dinàmica Global	Dinàmica Pròpia	Estructura Productiva
1T 2009	-19.709	-19.864	2.499	-2.344
2T 2009	-25.038	-20.478	-1.798	-2.762
3T 2009	-23.568	-18.777	-2.359	-2.432
4T 2009	-18.273	-13.644	-2.561	-2.069
1T 2010	-13.361	-9.425	-2.539	-1.397
2T 2010	-7.947	-6.981	-276	-691
3T 2010	-2.019	-3.005	2.173	-1.186
4T 2010	411	-1.980	3.337	-946
1T 2011	-432	-3.502	3.548	-479
2T 2011	-1.889	-4.017	2.479	-351
3T 2011	-5.522	-6.888	830	536
4T 2011	-9.163	-7.932	-1.367	137
1T 2012	-10.596	-7.168	-2.904	-524
2T 2012	-11.921	-6.185	-4.171	-1.565
3T 2012	-10.449	-6.859	-2.324	-1.266
4T 2012	-11.922	-9.039	-1.707	-1.175
1T 2013	-8.842	-7.540	-47	-1.255
2T 2013	-5.224	-5.497	1.556	-1.283
3T 2013	-5.281	-4.974	537	-844
4T 2013	247	-1.030	1.775	-498
1T 2014	3.951	1.322	2.679	-50
2T 2014	5.774	4.258	1.396	120
3T 2014	7.742	5.387	2.366	-11
4T 2014	9.674	7.647	1.958	69
1T 2015	10.206	1.509	4.628	4.069
2T 2015	11.638	663	6.386	4.590
3T 2015	10.605	605	5.622	4.377

Població afiliada. Diferències interanuals 2009-2014.



Font: OC-BL a partir de les dades del Departament d'Empresa i Ocupació.

## Anàlisi de components sectorial.

Un cop analitzada l'evolució dels components de l'estructura productiva total (població ocupada) del Baix Llobregat, s'estudiarà l'anàlisi de components de cada un dels sectors econòmics. Per a fer-ho, s'establiran tres períodes temporals: la variació respecte el 2009 (per a veure l'impacte de la crisi en els diferents sectors de la comarca); la variació del 2013 respecte el 2009 (per a detectar, juntament amb la variació 2009 i 2015, l'impacte de la crisi) i finalment la variació respecte el 2013 (per a veure el recent comportament de cada un dels sectors).

Construcció i immobiliàries és l'activitat que registra el major descens d'ocupació respecte el 2009 (11.121 persones menys), sent el component d'estructura productiva el que aporta la major destrucció d'ocupació. Quan l'element d'estructura productiva té un gran pes en la destrucció d'ocupació, implica que aquest sector destruirà més ocupació de la que cabria esperar tenint en compte la tendència general de destrucció d'ocupació. Tot i amb això, cal avaluar si el sector està esgotat o si se l'hi ha de donar continuïtat actualitzant-lo.

El Metall és el segon sector on trobem la mateixa tendència. Hi ha una gran disminució de l'ocupació (-3.209 ocupats), explicada pel component de l'estructura productiva.

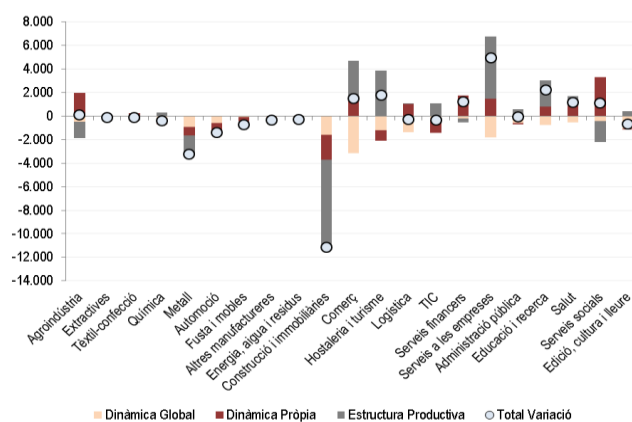
En termes generals, però, observem un creixement dels treballadors afiliats en la majoria de sectors. Serveis a les empreses, és el sector amb major creixement de l'ocupació respecte el 2009 (4.950 persones més), augment aportat per l'estructura productiva. Quan l'estructura productiva és el component que ajuda al creixement de l'ocupació o bé s'opta per consolidar aquesta activitat (servei a les empreses) i continuar amb aquest creixement concret o bé s'opta per diversificar els sectors.

Educació i recerca, hostaleria i turisme i comerç són els altres sectors que més creixen l'ocupació. En aquests, l'estructura productiva és el component que explica aquest augment.

Salut, és un altre dels sectors que creix l'ocupació de la comarca respecte el 2009. El component que explica el seu creixement és la dinàmica pròpia, com en agroindústria. Quan la dinàmica pròpia és la que fa créixer el sector, la competitivitat del mateix i del territori on s'ubica és òptima.

### Treballadors afiliats segons agrupacions sectorials. 3T 2009- 3T 2015

	Anàlisi de components			
	Total	Dinàmica	Dinàmica	Estructura
	Variació	Global	Pròpia	Productiva
Agroindústria	85	-461	1.974	-1.428
Extractives	-87	-6	-60	-22
Tèxtil-confecció	-96	-111	248	-233
Química	-410	-589	-109	288
Metall	-3.209	-898	-771	-1.539
Automoció	-1.383	-598	-707	-78
Fusta i mobles	-740	-75	-327	-338
Altres manufactureres	-319	-106	-234	21
Energia, aigua i residus	-283	-82	-222	21
Construcció i immobiliàries	-11.121	-1.605	-2.114	-7.401
Comerç	1.532	-3.172	1.693	3.011
Hostaleria i turisme	1.809	-1.214	-874	3.897
Logística	-278	-1.391	1.026	87
TIC	-323	-374	-1.045	1.096
Serveis financers	1.209	-191	1.739	-339
Serveis a les empreses	4.950	-1.832	1.475	5.307
Administració pública	-82	-573	-104	595
Educació i recerca	2.250	-764	802	2.211
Salut	1.159	-547	855	851
Serveis socials	1.091	-402	3.314	-1.821
Edició, cultura i lleure	-678	-1.087	-34	444



Font: OC-BL a partir de les dades del Departament d'Empresa i Ocupació.

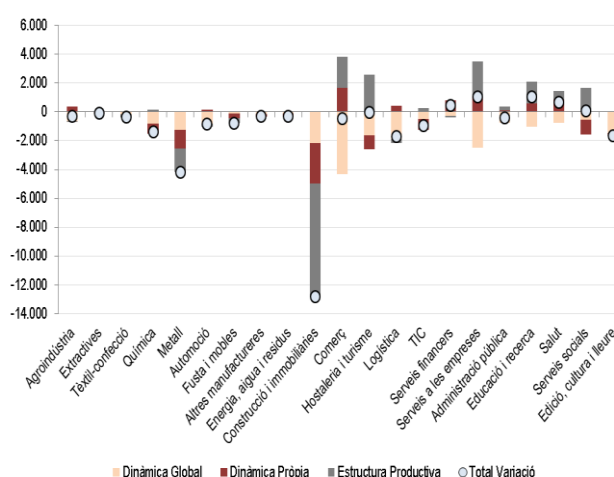
Què va passar entre el 2009 i 2013? Si mirem el comportament dels sectors productius en el 2013 respecte el 2009, la destrucció d'ocupació és més acusada que si mirem tot el període acumulat, 2015 respecte 2009 (es perden 23.271 afiliacions en el 2013 respecte el 2009, en canvi, en el 2015 la destrucció d'ocupació és de 4.924).

Els sectors que tenen una variació negativa en l'ocupació són els mateixos que els observats en el període 2015-2009. Construcció i immobiliàries és el sector que més destrucció d'ocupació genera (-12.814). El component que destrueix més ocupació és l'estructura productiva. Educació i recerca i Serveis a les empreses són els sectors amb major creació d'ocupació. Estructura Productiva és alhora el component que més creixement d'ocupació aporta en aquests sectors.

Com en el període 2015-2009, el component de dinàmica global és l'únic on en tots els sectors productius presenta variacions negatives.

### Treballadors afiliats segons agrupacions sectorials. 3T 2009- 3T 2013

	Anàlisi de components			
	Total Variació	Dinàmica	Dinàmica	Estructura
		Global	Pròpia	Productiva
Agroindústria	-311	-626	369	-55
Extractives	-92	-8	-64	-20
Tèxtil-confecció	-364	-151	3	-216
Química	-1.368	-799	-730	160
Metall	-4.169	-1.218	-1.323	-1.627
Automoció	-841	-811	173	-203
Fusta i mobles	-778	-101	-352	-325
Altres manufactures	-311	-144	-179	12
Energia, aigua i residus	-287	-111	-211	35
Construcció i immobiliàries	-12.814	-2.177	-2.788	-7.849
Comerç	-478	-4.301	1.686	2.137
Hostaleria i turisme	-32	-1.646	-970	2.585
Logística	-1.725	-1.886	455	-294
TIC	-944	-507	-729	292
Serveis financers	449	-259	824	-116
Serveis a les empreses	1.026	-2.484	1.067	2.443
Administració pública	-401	-777	121	254
Educació i recerca	1.044	-1.036	605	1.475
Salut	698	-741	838	602
Serveis socials	97	-545	-1.005	1.647
Edició, cultura i lleure	-1.670	-1.474	-134	-61



Font: OC-BL a partir de les dades del Departament d'Empresa i Ocupació.

Hem vist que la crisi econòmica ha tingut un impacte negatiu en els sectors productius del Baix Llobregat. Construcció i immobles, Metall, Automoció i Fusta i Mobles han estat els sectors amb major disminució de població ocupada. El component d'estructura productiva és el que ha explicat més la disminució d'ocupació en aquests sectors.

Quin és el comportament dels sectors productius de la comarca en aquests 2 darrers anys? Si observem la variació de la població afiliada respecte el 2013, veurem com el comportament és diferent a l'observat respecte el 2009.

Primer, només 2 sectors productius (Automoció i altres manufactures) presenten un descens de l'ocupació. Aquest descens, a més, és d'una magnitud menor (-542 a automoció i -8 a altres manufactures).

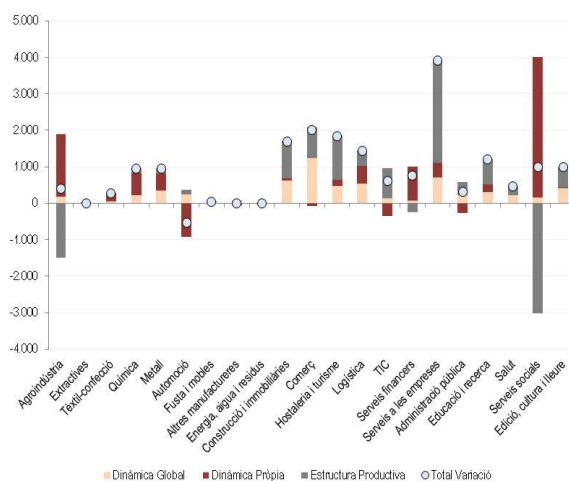
Segon, la resta de sectors productius creixen en ocupació, aquest increment és de major magnitud que l'observada en els períodes anteriors.

Els sectors més dinàmics en aquests dos darrers anys són Educació i Recerca, Comerç i Hostaleria i Turisme.

Estructura Productiva és el component que més impulsa el creixement, a excepció dels sectors d'agroindústria i serveis socials on l'augment de l'ocupació és explicada pel component de dinàmica pròpia. La dinàmica global ha empès als sectors de comerç i serveis a les empreses en el seu creixement d'ocupació.

### Treballadors afiliats segons agrupacions sectorials. 3T 2013- 3T 2015

	Anàlisi de components			
	Total Variació	Dinàmica Global	Dinàmica Pròpia	Estructura Productiva
Agroindústria	396	179	1.721	-1.504
Extractives	5	2	4	-1
Tèxtil-confecció	268	43	240	-15
Química	958	228	598	132
Metall	960	348	457	155
Automoció	-542	232	-918	144
Fusta i mobles	38	29	18	-9
Altres manufactureres	-8	41	-59	10
Energia, aigua i residus	4	32	-12	-16
Construcció i immobiliàries	1.693	621	72	999
Comerç	2.010	1.228	-78	860
Hostaleria i turisme	1.841	470	173	1.198
Logística	1.447	539	481	427
TIC	621	145	-350	826
Serveis financers	760	74	935	-249
Serveis a les empreses	3.924	709	403	2.811
Administració pública	319	222	-257	354
Educació i recerca	1.206	296	231	679
Salut	461	212	10	239
Serveis socials	994	156	3.853	-3.015
Edició, cultura i lleure	992	421	18	553



Font: OC-BL a partir de les dades del Departament d'Empresa i Ocupació.



## Matriu de resultats i accions recomanades (seguint el marc teòric d'estratègies de desenvolupament local)

### Període 2009-2015

#### Anàlisi general

En aquest període s'observa una destrucció d'ocupació generalitzada (4.924 afiliats menys en el 2015 que en el 2009)

Fins al 2014, el component que explica el comportament general de l'ocupació a la comarca és la dinàmica global. És a dir, la situació de destrucció de l'ocupació de la comarca s'explica per la situació general de Catalunya.

#### Anàlisi sectorial

Sectors amb major destrucció d'ocupació

Construcció i immobiliàries  
(-11.121)

Metall (-3.209)

**Estructura Productiva**

Acció  
recomanada

Recolzar els sectors incrementant la competitivitat (+ innovació + valor afegit).

*Component explicatiu*

Sectors amb creació d'ocupació

Serveis a les empreses (+4.950)

Educació i recerca (+2.250)

Hostaleria i turisme (+1.809)

**Estructura Productiva**

Acció  
recomanada

Consolidar l'activitat.

*Component explicatiu*

Sectors amb creació d'ocupació

Salut (+1.159)

Agroindústria (+85, però un creixement de DP de +1.974)

**Dinàmica Pròpia**

Acció  
recomanada

Indicador de competitivitat d'aquests sectors, mantenir tendència.

*Component explicatiu*

### Període 2009-2013

#### Anàlisi general

Període on s'acumula la major destrucció d'ocupació. Mentre la destrucció d'ocupació entre 2015 i 2009 és de 4.924 afiliacions menys, en el període 2013 i 2009 aquesta és de 23.271 menys.

Dinàmica Global és el principal component explicatiu de la destrucció d'ocupació.

### Període 2013-2015

#### Anàlisi general

Anys de recuperació en afiliacions. Es registren 18.348 afiliacions més. Dinàmica Pròpia és el principal component en increment d'afiliacions (+7.543) seguit de Dinàmica Global (+6.224) i Estructura Productiva(+4.579).

#### Anàlisi sectorial

Sectors amb major destrucció d'ocupació

Automoció (-542 però una destrucció de DP de -918)

Altres manufactures (-8, però una destrucció de DP de -59)

**Dinàmica Pròpia**

Acció  
recomanada

Indicador de competitivitat d'aquests sectors, així, cal revertir tendència.

*Component explicatiu*

Sectors amb creació d'ocupació	Serveis a les empreses (+3.924) Hostaleria i turisme (+1.841) Educació i recerca (+1.206)	Acció recomanada	Consolidar activitat
<i>Component explicatiu</i>	<b>Estructura Productiva</b>		
Sectors amb creació d'ocupació	Agroindústria (+396 però un creixement de +1.721 de DP) Serveis Socials (+994, però un creixement de +3.853 de DP)	Acció recomanada	Indicador de competitivitat d'aquests sectors, mantenir tendència.
<i>Component explicatiu</i>	<b>Dinàmica Pròpia</b>		
Sectors amb creació d'ocupació	Comerç (+2.010)	Acció recomanada	Enfortir l'economia local per tal de no dependre de la tendència de creixement global.
<i>Component explicatiu</i>	<b>Dinàmica Global</b>		

## Publicacions relacionades

Al llarg d'aquesta nota s'ha mencionat els estudis de la Diputació de Barcelona

*Els components del creixement a les economies locals de la província de Barcelona. Anàlisi shift-share*

*Informe les economies locals a la província de Barcelona. Impacte de la crisi i vocacions productives de futur per als territoris*

Aquests estudis faciliten el marc teòric de la nota.

Alhora adjuntem l'enllaç als informes trimestrals de conjuntura laboral que realitza l'Observatori Comarcal del Baix Llobregat on es publiquen l'evolució de l'anàlisi de components general.

*Informes trimestrals de conjuntura laboral de l'Observatori Comarcal del Baix Llobregat.*

## Annex. Classificació de les activitats econòmiques (CCAIE-2009) en agrupacions sectorials.

### Agroindústria

- 01 Agricultura, ramaderia, caça i activitats dels serveis que s'hi relacionen
- 02 Silvicultura i explotació forestal
- 03 Pesca i aqüicultura
- 10 Indústries de productes alimentaris
- 11 Fabricació de begudes
- 12 Indústries del tabac

### Extractives

- 05 Extracció d'antracita, hulla i lignit
- 06 Extracció de petroli brut i de gas natural
- 07 Extracció de minerals metàl·lics
- 08 Extracció de minerals no metàl·lics ni energètics
- 09 Activitats de suport a les indústries extractives

### Tèxtil-confecció

- 13 Indústries tèxtils
- 14 Confecció de peces de vestir
- 15 Indústria del cuir i del calçat

### Química

- 19 Coqueries i refinació del petroli
- 20 Indústries químiques
- 21 Fabricació de productes farmacèutics
- 22 Fabricació de productes de cautxú i matèries plàstiques

### Metall

- 24 Metal·lúrgia; fabricació de productes bàsics de ferro, acer i ferroaliatges
- 25 Fabricació de productes metàl·lics, excepte maquinària i equips
- 27 Fabricació de materials i equips elèctrics
- 28 Fabricació de maquinària i equips ncaa
- 30 Fabricació d'altres materials de transport
- 33 Reparació i instal·lació de maquinària i equips

### Automoció

- 29 Fabricació de vehicles de motor, remolcs i semiremolcs
- 45 Venda i reparació de vehicles de motor i motocicletes

### Fusta i mobles

- 16 Indústria de la fusta i del suro, excepte mobles; cistelleria i esparteria
- 31 Fabricació de mobles

### Altres manufactureres

- 17 Indústries del paper
- 32 Indústries manufactureres diverses

### Energia, aigua i residus

- 35 Subministrament d'energia elèctrica, gas, vapor i aire condicionat
- 36 Captació, potabilització i distribució d'aigua
- 37 Recollida i tractament d'aigües residuals
- 38 Activitats de recollida, tractament i eliminació de residus; activitats de valorització
- 39 Activitats de descontaminació i altres serveis de gestió de residus

### Construcció i immobiliàries

- 23 Fabricació d'altres productes minerals no metàl·lics
- 41 Construcció d'immobles
- 42 Construcció d'obres d'enginyeria civil
- 43 Activitats especialitzades de la construcció
- 68 Activitats immobiliàries
- 71 Serveis tècnics d'arquitectura i enginyeria; assajos i anàlisis tècnics

### Comerç

- 46 Comerç a l'engròs i intermediaris del comerç, excepte vehicles de motor i motocicletes
- 47 Comerç al detall, excepte el comerç de vehicles de motor i motocicletes

## Hostaleria i turisme

- 55 Serveis d'allotjament
- 56 Serveis de menjar i begudes
- 79 Activitats de les agències de viatges, operadors turístics i altres serveis de reserves i activitats que s'hi relacionen

## Logística

- 49 Transport terrestre; transport per canonades
- 50 Transport marítim i per vies de navegació interiors
- 51 Transport aeri
- 52 Emmagatzematge i activitats afins al transport

## TIC

- 26 Fabricació de productes informàtics, electrònics i òptics
- 61 Telecomunicacions
- 62 Serveis de tecnologies de la informació
- 95 Reparació d'ordinadors, d'efectes personals i efectes domèstics

## Serveis financers

- 64 Mediació financera, excepte assegurances i fons de pensions
- 65 Assegurances, reassegurances i fons de pensions, excepte la Seguretat Social obligatòria
- 66 Activitats auxiliars de la mediació financera i d'assegurances

## Serveis a les empreses

- 53 Activitats postals i de correus
- 69 Activitats jurídiques i de comptabilitat
- 70 Activitats de les seus centrals; activitats de consultoria de gestió empresarial
- 74 Altres activitats professionals, científiques i tècniques
- 77 Activitats de lloguer
- 78 Activitats relacionades amb l'ocupació
- 80 Activitats de seguretat i investigació
- 81 Serveis a edificis i activitats de jardineria
- 82 Activitats administratives d'oficina i altres activitats auxiliars a les empreses

## Administració pública

- 84 Administració pública, Defensa i Seguretat Social obligatòria
- 99 Organismes extraterritorials

## Educació i recerca

- 72 Recerca i desenvolupament
- 85 Educació

## Salut

- 75 Activitats veterinàries
- 86 Activitats sanitàries

## Serveis socials

- 87 Activitats de serveis socials amb allotjament
- 88 Activitats de serveis socials sense allotjament
- 97 Activitats de les llars que donen ocupació a personal domèstic

## Edició, cultura i lleure

- 18 Arts gràfiques i reproducció de suports enregistrats
- 58 Edició
- 59 Activitats de cinematografia, de vídeo i de programes de televisió; activitats d'enregistrament de so i edició musical
- 60 Activitats d'emissió i programació de ràdio i televisió
- 63 Serveis d'informació
- 73 Publicitat i estudis de mercat
- 90 Activitats de creació, artístiques i d'espectacles
- 91 Activitats de biblioteques, arxius, museus i altres activitats culturals
- 92 Activitats relacionades amb els jocs d'atzar i les apostes
- 93 Activitats esportives, recreatives i d'entreteniment
- 94 Activitats associatives
- 96 Altres activitats de serveis personals

Amb la col·laboració de:

