

POBLACIÓ JOVE I MERCAT DE TREBALL.

Nota de Conjuntura Laboral. Núm2. Maig 2014

Si s'observen les dades de participació laboral i els principals indicadors del mercat de treball (ocupació, atur, inactivitat, etc.) es veu com el col·lectiu de les persones joves és un dels que més ha patit l'impacte de la crisi econòmica, amb totes les implicacions que això suposa en termes d'autonomia personal i laboral a l'hora de desenvolupar un projecte de vida autònom.

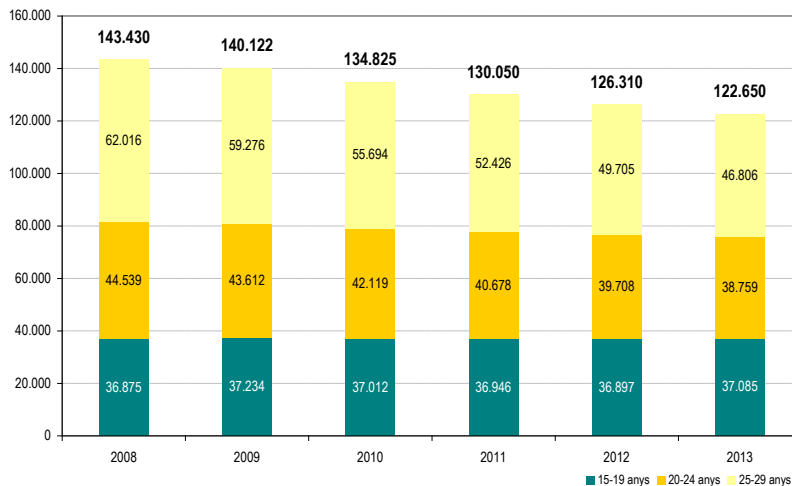
En aquesta nota de conjuntura es farà una aproximació a la situació del mercat de treball del grup juvenil per a Catalunya i el Baix Llobregat, a partir dels principals indicadors sobre el mercat de treball de l'Enquesta de Població Activa i el Departament d'Empresa i Ocupació, contextualitzant també amb les dades d'evolució de la població en allò que respecta al col·lectiu de joves.

Evolució de la població jove

El col·lectiu juvenil representa el 15,2% de la població del Baix Llobregat, tot i que aquest percentatge ha disminuït en els darrers anys. Prop del 22% d'aquests joves ha nascut a l'estranger.

El Baix Llobregat compta l'any 2013 amb 122.650 persones de 15 a 29 anys, xifra que suposa un 15,2% del total de la població.

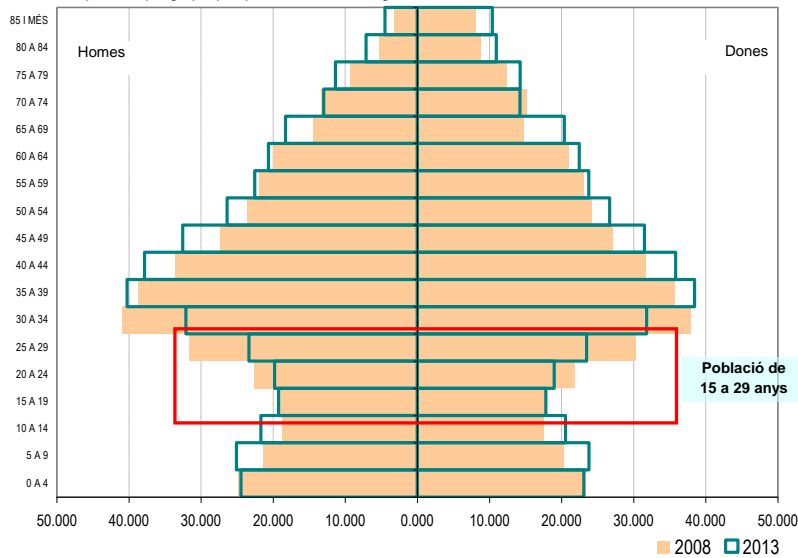
Evolució de la població de 15 a 29 anys per grups quinquennals. Baix Llobregat



Font: OC-BL, a partir de les dades de l'IDESCAT

Aquesta proporció del 15,2% s'ha reduït al llarg dels darrers anys (l'any 2008 era del 18,3%) com a conseqüència de l'envelliment de la població i la sortida del grup de 25 a 29 anys de les generacions nascudes els anys anteriors a 1984, que eren més nombroses que les generacions que s'han incorporat recentment a la franja d'edat juvenil, que ara tenen entre 15 i 19 anys i que han nascut amb posterioritat a 1994. En altres paraules: l'envelliment de les darreres generacions del *baby boom*, que han sobrepassat dels 30 anys, ha comportat una disminució del pes del col·lectiu juvenil sobre el total de població.

Piràmide de població per grups quinquennals. Baix Llobregat. 2008-2013



Font: OC-BL, a partir de les dades de l'IDESCAT

A tot això s'ha d'afegir el paper de les migracions, ja que en els darrers anys s'ha vist una disminució de la immigració provinent de l'estranger juntament amb un augment de les sortides a l'exterior, com reflecteixen les dades del PERE (padró d'espanyols residents a l'estranger).

Població de 15 a 29 anys resident a l'estranger. Baix Llobregat

	Nascuda a		Total	
	Espanya	l'estranger		
2009	305	511	816	
2010	328	578	906	
2011	351	679	1.030	
2012	371	797	1.168	
2013	440	930	1.370	
2014	486	1.077	1.563	
Variació	n	181	566	747
2009-14	%	59,3	110,8	91,5

Font: OC-BL, a partir de les dades de l'IDESCAT

Aquestes sortides però, responen no només a població nascuda a Catalunya o a la resta d'Espanya, sinó en major mesura a població nascuda a l'estranger, sobretot en els mateixos països de destinació.

La població nascuda a l'estranger suposa el 22% del total de població de 15 a 29 anys resident al Baix Llobregat, una proporció per sobre de la del total de la població.

Relació amb l'activitat econòmica

L'impacte de la crisi econòmica sobre l'ocupació ha tingut especial incidència en el col·lectiu de joves, d'una banda per la pèrdua d'ocupació i augment de l'atur i d'altra banda pel deteriorament dels principals indicadors de qualitat del treball. S'ha donat també una sortida de la cerca activa de feina per part de molts joves.

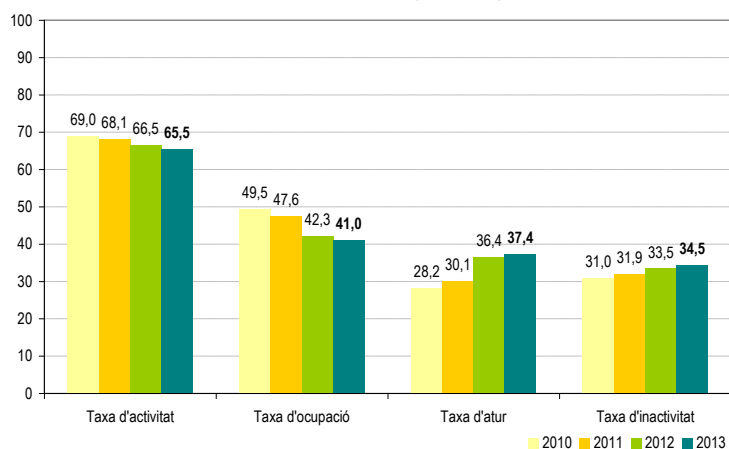
En els últims anys la taxa d'ocupació, indicador que mesura la proporció de persones que desenvolupen una feina remunerada respecte al total, ha disminuït a Catalunya, però ho ha fet especialment entre la població activa de menys edat. La taxa d'ocupació juvenil ha caigut del 49,5% l'any 2010 al 41% el 2013 (i es situa així per sota de la taxa d'ocupació de la població de més de 29 anys, que és del 66,2%).¹

La destrucció d'ocupació ha comportat, d'una banda, un increment de la taxa d'atur, l'indicador que expressa el percentatge de persones que cerquen feina de manera activa però que no en troben. L'atur

¹ Dades de l'Enquesta de Població Activa (EPA) corresponents a Catalunya. Aquestes dades no estan disponibles per a àmbit Baix Llobregat.

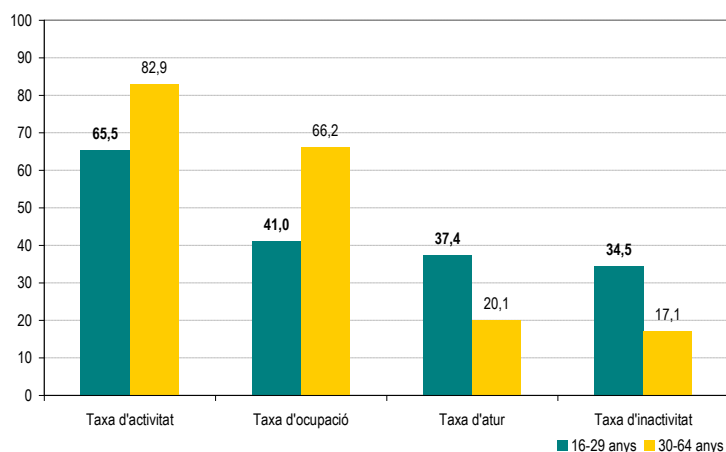
juvenil ha pujat així en els darrers anys fins al 37,4% de la població activa de 16 a 29 anys. Comparant aquesta xifra amb la població activa de 30 anys i més, s'observa una diferència de més de 17 punts percentuals en la població aturada.

Relació amb el mercat de treball. Població de 16 a 29 anys. Catalunya



Font: OC-BL, a partir de les dades de l'IDESCAT (Enquesta de Població Activa)

Relació amb el mercat de treball. Població de 16 a 29 anys i de 30 a 64 anys. Catalunya. 2013. (%)



Font: OC-BL, a partir de les dades de l'IDESCAT (Enquesta de Població Activa)

D'altra banda, la pèrdua de llocs de treball també ha suposat en part un augment del nombre de joves que han sortit de la població activa. Així, la taxa d'activitat, l'indicador que reflecteix la participació en el mercat de treball (ja sigui perquè es té una ocupació remunerada o perquè es fa una cerca activa per tenir-la) ha disminuït en els últims anys especialment entre la població jove. En conseqüència, l'anomenada població inactiva s'ha incrementat entre els joves, fins a suposar el 34,5% del total de població menor de 30 anys. Aquest augment de la inactivitat respecte el mercat de treball remunerat ha respost en molts casos a un retorn dels joves a l'àmbit de la formació (ja sigui reglada o no reglada) i molts cops a una revalorització de l'educació i un canvi en les estratègies educatives de la població jove per afrontar la seva situació laboral (F.Jaume Bofill, Anuari de l'educació 2013)².

En el cas del Baix Llobregat, es pot trobar una aproximació a aquest fet a partir de les dades de matrícules en estudis post obligatoris, batxillerat i cicles formatius de grau mitjà i superior, que s'han incrementat en els darrers anys, especialment aquells ensenyaments corresponents a formació professionalitzadora.

Matrícula en ensenyaments post obligatoris. Baix Llobregat

CURS	Batxillerat	Cicles formatius	
		grau mitjà	grau superior
2007-2008	7.836	3.656	2.789
2008-2009	7.747	4.076	2.914
2009-2010	7.949	4.498	3.253
2010-2011	7.857	4.590	3.370
2011-2012	8.132	4.996	3.683
2012-2013	8.216	5.324	3.905
Variació			
2008-2012	n	380	1.116
2008-2012	%	4,8	40,0

Font: OC-BL, a partir de les dades del Departament d'Educació

Els cicles formatius de grau mitjà i superior han vist créixer el nombre de matrícules en més d'un 40% en els darrers cinc anys a la comarca. De fet, per primer cop en els darrers anys, la xifra de matriculats en cicles formatius de formació professional supera la d'alumnes matriculats en Batxillerat al Baix Llobregat.

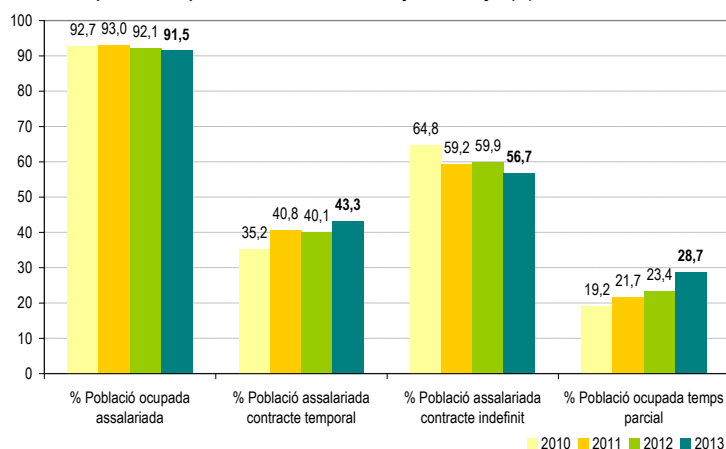
² Es pot consultar el document al següent enllaç: <http://www.fbofill.cat/index.php?codmenu=25.01>

Qualitat i tipus d'ocupació

La població jove que treballa ha vist un empitjorament de les condicions de la seva ocupació, principalment en termes d'increment de la temporalitat dels contractes i de l'ocupació a temps parcial.

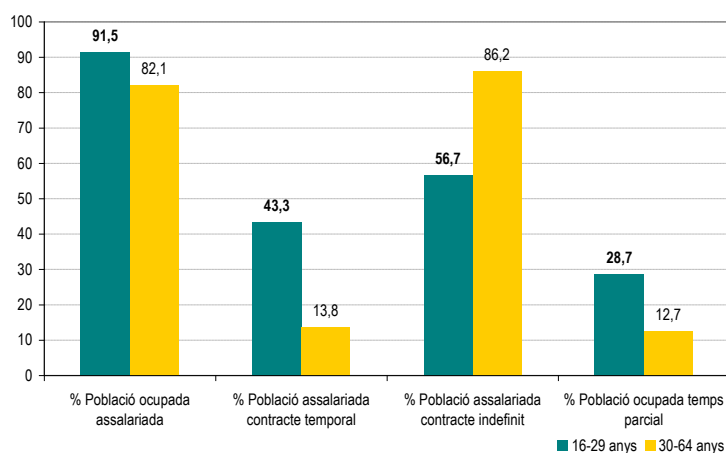
Paral·lelament a la caiguda de l'ocupació que s'ha vist en l'apartat anterior, la crisi econòmica també ha tingut impacte en els principals indicadors de la població que treballa. El grup de joves és un col·lectiu que es caracteritza per tenir uns pitjors indicadors en relació amb l'estabilitat i qualitat de l'ocupació.

Característiques de l'ocupació. Població de 16 a 29 anys. Catalunya. (%)



Font: OC-BL, a partir de les dades de l'IDESCAT (Enquesta de Població Activa)

Característiques de l'ocupació. Població de 16 a 29 anys i de 30 a 64 anys. Catalunya. 2013. (%)



Font: OC-BL, a partir de les dades de l'IDESCAT (Enquesta de Població Activa)

D'una banda, es troba una major dependència dels joves del contracte de treball. La taxa de salarització, (la proporció de treballadors i treballadores que depenen d'un contracte laboral davant dels que tenen una ocupació per compte propi o en alguna altra situació com ara un treball en una cooperativa) és superior entre el col·lectiu juvenil.

Si bé és cert que respecte a 2010 la població jove ocupada assalariada a Catalunya ha baixat lleugerament respecte a d'altres formes de treball (fet que podria respondre a diferents opcions de projectes de treball per compte propi o altres formes de treball com ara el cooperatiu) la taxa de salarització dels joves es troba gairebé 10 punts percentuals per sobre de la de la població de més de 30 anys, és a dir, depenen en major grau d'una relació laboral amb contracte de treball.

A més a més d'aquesta major dependència del treball assalariat, la població de 16 a 29 anys ha vist en els darrers anys un augment de la taxa de temporalitat de l'ocupació a Catalunya.

Mentre que l'any 2010 el 35,2% de l'ocupació assalariada juvenil era temporal, al 2013 aquesta proporció ha pujat al 43,3%. Si es compara amb la població de més de 30 anys es veu com només el 56,7% dels joves que treballa ho fa amb un contracte indefinit, davant el 86,2% de la població de 30 a 64 anys.

A aquesta major temporalitat de l'ocupació juvenil s'ha d'afegir un altre aspecte, com és l'increment de l'ocupació a temps parcial, que ha pujat en gairebé 10 punts percentuals i l'any 2013 ja suposa el 28,7%

de tota la població ocupada jove. La dada juvenil es situa per sobre de la taxa de parcialitat en la jornada laboral de la població de 30 a 64 anys, que és del 12,7%.

En el cas del Baix Llobregat, tenint en compte no ja les dades de l'Enquesta de Població Activa sinó les dels registres de contractació, es veu també una situació diferencial en el col·lectiu jove respecte al grup de més edat.

Taxes de temporalitat de la nova contractació. Baix Llobregat

	Contractes temporals / Total de contractes		Contractes a través d'ETT / Total de contractes	
	16-29 anys	30-64 anys	16-29 anys	30-64 anys
2010	88,5	85,9	23,9	20,1
2011	89,9	87,2	22,5	21,6
2012	89,3	84,8	24,0	22,8
2013	90,6	87,7	22,7	22,6

Font: OC-BL, a partir de les dades del Departament d'Empresa i Ocupació

Els nous contractes que es van signar al 2013 per part de joves presenten una temporalitat més elevada que entre la població de 30 a 64 anys. La contractació a través d'empreses de treball temporal també ha estat lleugerament superior en el cas del grup juvenil al llarg dels darrers anys.

Per concloure, si es fa una ullada a l'atur registrat per activitats econòmiques, es pot obtenir una aproximació a quins són els sectors d'ocupació on té més pes la població entre 16 i 29 anys (tractant aquí l'atur registrat com una magnitud per aproximar-se al pes de les diferents activitats sobre el conjunt del mercat de treball). Les activitats concretes que concentrarien un major percentatge de població jove serien les activitats administratives d'oficina, el comerç al detall i les activitats esportives i d'entreteniment (per sobre del 20% d'aturats d'aquestes activitats tenen entre 16 i 29 anys). A continuació es troben també les activitats de serveis de menjar i begudes i les relacionades amb l'ocupació (serveis de personal per a les empreses, relacionats amb treballs temporals).

Atur registrat juvenil per activitats econòmiques. Baix Llobregat

	Població 16-29 anys aturada	Pes del grup de 16-29 anys sobre el total d'atur de l'activitat (%)
82 - Activitats administratives d'oficina	329	21,3
47 - Comerç detall, exc. vehicles motor	1.434	20,7
93 - Activitats esportives i d'entreteniment	107	20,0
56 - Serveis de menjar i begudes	813	19,6
78 - Activitats relacionades amb l'ocupació	869	19,2

Font: OC-BL, a partir de les dades del Departament d'Empresa i Ocupació

Responent preguntes

Quin pes té la població jove al Baix Llobregat?

El col·lectiu juvenil representa el 15,2% de la població del Baix Llobregat, tot i que aquest percentatge ha disminuït en els darrers anys. Els motius de la disminució han estat, d'una banda, l'envelliment de la població i, d'altra banda, l'augment de migracions cap a l'exterior alhora que s'ha frenat l'entrada de població jove des de l'estranger.

Com ha afectat la crisi econòmica a la participació laboral de la població jove?

La crisi econòmica ha provocat una pèrdua d'ocupació i un augment de l'atur. S'ha donat també una sortida de la cerca activa de feina per part de molts joves, molts dels quals han aprofitat per tornar al sistema educatiu per tal de millorar les seves competències professionals.

Ha empitjorat la qualitat del treball dels joves?

La població jove que treballa ha vist un empitjorament de les condicions de la seva ocupació. Aquest fet es fa palès per exemple en l'increment de la temporalitat dels contractes i de l'ocupació a temps parcial.

Annex. Bibliografia de consulta i articles d'interès

Àmbits de Política i Societat. *L'impacte de la crisi econòmica en les trajectòries laborals de la joventut*. Març 2014.

<http://ambitscolpis.com/2014/03/25/limpacte-de-la-crisi-economica-en-les-trajectories-laborals-de-la-joventut/>

Capsada Munsech, Queralt. *La fi del 50% d'atur juvenil, o un nou indicador per valorar la situació dels joves*.

<http://www.cerclegerrymandering.cat/nou-indicador-atur-juvenil/>

CTESC, Consell de Treball Econòmic i Social de Catalunya. *Informe sobre l'accés i inserció del jove al mercat de treball a Catalunya*. 2012.

http://www.ctesc.cat/doc/doc_18252729_1.pdf

Entitats Catalanes d'Acció Social. *Informe INSOCAT per a la millora de l'acció social. Núm.3. Monogràfic joves*. Abril 2014.

http://www.social.cat/documents/insocat-3_monografic-joves-versio-curta-pdf

Fundació Jaume Bofill. *Anuari de l'educació*. Any 2013.

<http://www.fbofill.cat/index.php?codmenu=25.01>

Capítol "Mirades sobre l'èxit educatiu"

http://www.fbofill.cat/intra/fbofill/documents/5_Joves_crisi_economica_WEB.pdf

InJuve, Observatorio de la juventud en España. *Desmontando a Ni-Ni, un estereotipo juvenil en tiempos de crisis*. 2011.

<http://www.injuve.es/sites/default/files/9206-01.pdf>

Observatori Català de la Joventut. *Enquesta a la joventut de Catalunya*. Diverses edicions.

<http://www20.gencat.cat/portal/site/bsf/menuitem.cb7c44c1c72cf6b43f6c8910b0c0e1a0/?vgnextoid=3d760d5b4d124410VgnVCM2000009b0c1e0aRCRD&vgnnextchannel=3d760d5b4d124410VgnVCM2000009b0c1e0aRCRD&vgnnextfmt=default>

Observatori Català de la Joventut. *La situació laboral de les persones joves (Informes EPA)*. Periodicitat trimestral.

<http://www20.gencat.cat/portal/site/Joventut/menuitem.6f948e3c55ae9578a6030d5fb0c0e1a0/?vgnextoid=553eccdf4bbab210VgnVCM2000009b0c1e0aRCRD&vgnnextchannel=553eccdf4bbab210VgnVCM2000009b0c1e0aRCRD&vgnnextfmt=detall&vgnnextrefresh=1&contentid=857262412b9a2310VgnVCM1000008d0c1e0aRCRD>

Observatori Català de la Joventut. *Informes del Sistema d'Indicadors sobre la Joventut a Catalunya*. Periodicitat anual.

<http://www20.gencat.cat/portal/site/bsf/menuitem.cb7c44c1c72cf6b43f6c8910b0c0e1a0/?vgnextoid=03ec0d5b4d124410VgnVCM2000009b0c1e0aRCRD&vgnnextchannel=03ec0d5b4d124410VgnVCM2000009b0c1e0aRCRD&vgnnextfmt=default>

Observatori del Treball. *Butlletí de joves i mercat de treball*. 4t. Trimestre de 2013.

<http://www20.gencat.cat/portal/site/observatori treball/menuitem.39202212e4b9b7c298740d63b0c0e1a0/?vgnextoid=d4501804f5ae7310VgnVCM2000009b0c1e0aRCRD&vgnnextchannel=d4501804f5ae7310VgnVCM2000009b0c1e0aRCRD&vgnnextfmt=default>

Serracant i Melendres, Pau. *Generació Ni-Ni, estigmatització i exclusió social*. 2012.

http://www20.gencat.cat/docs/Joventut/Documents/Arxiu/Publicacions/Col_Aportacions/aportacions_48.pdf

Amb la col·laboració de:

