

LES PRESTACIONS PER DESOCUPACIÓ AL BAIX LLOBREGAT.

Nota de Conjuntura Laboral. Núm3. Setembre 2014

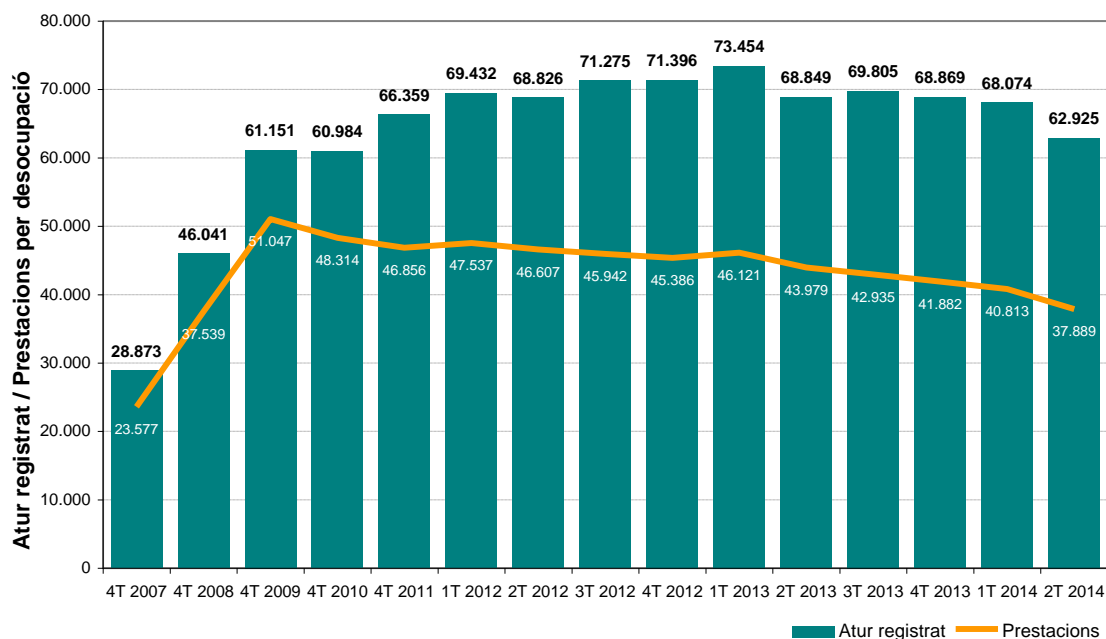
El Servicio Público de Empleo Estatal, a través de l'Observatorio de las Ocupaciones, va començar a publicar l'any 2012 les dades de beneficiaris/es de prestacions per desocupació dels municipis de la comarca. Aquesta informació, que des d'aleshores ha estat incorporada en les [notes](#) i [informes periòdics](#) que es realitzen per part de l'Observatori, resulta d'especial interès per conèixer amb més detall el fenomen de l'atur i per quantificar el conjunt de persones que reben algun tipus de prestació econòmica que les protegeixi de la situació de desocupació.

Evolució de l'atur i de les prestacions per desocupació a la comarca

Un total de 37.889 persones reben algun tipus de prestació d'atur al Baix Llobregat el 2n trimestre de 2014. Aquesta xifra representa el 60% del total d'atur registrat a les oficines d'ocupació. Les prestacions assistencials guanyen pes respecte de les contributives.

Les persones aturades registrades a les oficines públiques d'ocupació han experimentat una disminució en termes absoluts en els darrers mesos (concretament, 5.924 persones en el darrer any). Paral·lelament, el nombre de persones perceptores d'algun tipus de prestació d'atur també ha disminuït, en 6.090 persones, fins a un total de 37.889. Aquesta tendència en la disminució del nombre de prestacions però, ja es va començar a veure a partir de l'any 2010, quan l'atur registrat encara augmentava a la comarca.

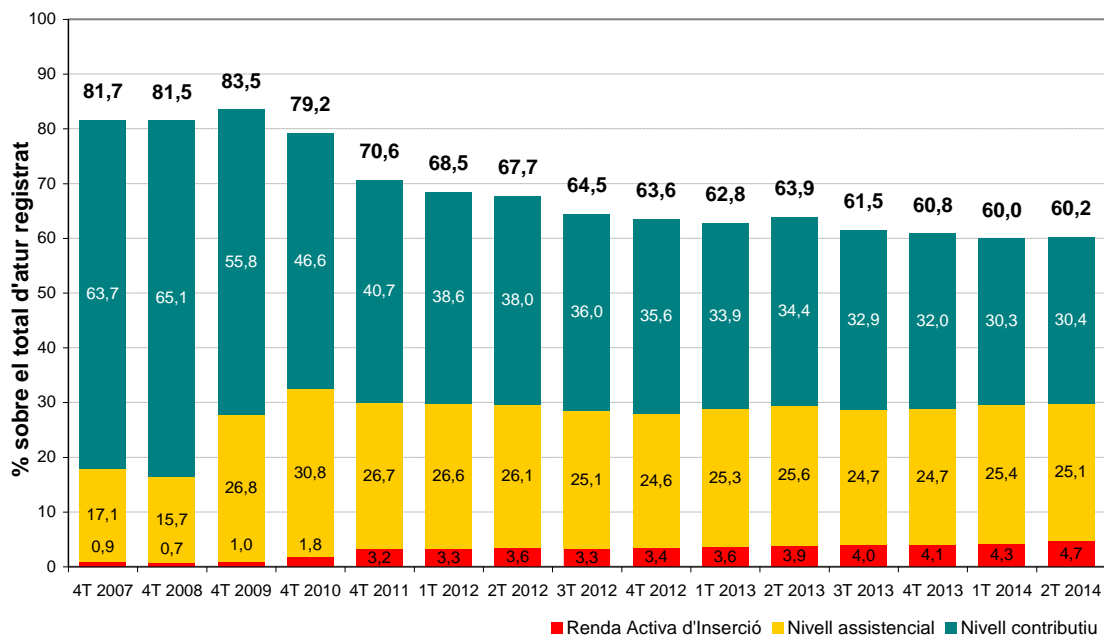
Evolució de l'atur registrat i del nombre de prestacions per desocupació. Baix Llobregat



Font: OC-BL, a partir de les dades del Servicio Público de Empleo Estatal de Barcelona - Observatorio de las Ocupaciones

L'anomenada *taxa de cobertura de les prestacions*, que expressa el **percentatge de persones que cobren prestació sobre el total de persones registrades a l'atur**, no ha deixat de disminuir en els últims anys¹. A finals de 2007, 8 de cada 10 persones inscrites a les oficines públiques d'ocupació percebien algun tipus de prestació econòmica. Al 2014, són només 6 de cada 10.

Proporció de persones que perceben prestacions sobre el total d'atur registrat. Baix Llobregat



Font: OC-BL, a partir de les dades del Servicio Público de Empleo Estatal de Barcelona - Observatorio de las Ocupaciones

La disminució del nombre de prestacions ha anat acompanyada d'una **variació en la composició** de les mateixes. Les prestacions de desocupació que gestionen les oficines de treball poden ser de tres tipus: de tipus contributiu, de tipus assistencial o la renda activa d'inserció.²

Les **prestacions contributives**, aquelles que requereixen una cotització prèvia del treballador o treballadora a la Seguretat Social, han disminuït del 63,7% al 30,4% sobre el total de persones inscrites a l'atur.

Per contra, les **prestacions de tipus assistencial** han augmentat el seu pes sobre el total: l'any 2007 només un 17% de les persones aturades rebien aquest subsidi d'atur, mentre que l'any 2014 aquesta proporció és del 25%. Entre els motius d'aquest augment proporcional sobre el total de prestacions es troba el fet que moltes persones passen a percebre el subsidi d'atur un cop s'ha esgotat la prestació contributiva, però la percepció d'aquest subsidi també pot venir per altres situacions com ara haver cotitzat en una feina durant un període inferior al mínim per accedir a la prestació contributiva, o per altres motius.

Finalment, la proporció de persones perceptores de la **renda activa d'inserció**, una dotació econòmica vinculada i orientada a la realització d'accions en termes de polítiques actives d'ocupació i de recerca de feina, també ha augmentat. Mentre que l'any 2007 els perceptors d'aquesta renda només representaven

¹ S'ha d'establir una sèrie de matisos respecte a les proporcions que es calculen en aquesta nota:

En primer lloc, tal i com es realitzen els càlculs estariem parlant d'una **proporció "bruta"** de persones perceptores de prestacions, ja que alguns col·lectius no inclosos en l'atur registrat (com per exemple, fixos discontinus o afectats per ERO temporals) poden tenir dret a prestació, però estadísticament no es computen com a aturats registrats (per tant, sortirien al numerador al calcular la proporció però no al denominador).

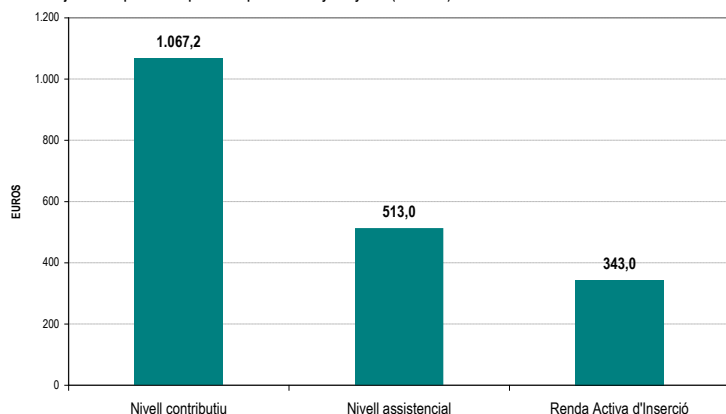
En segon lloc, aquesta proporció "bruta" es realitza sobre el total de persones aturades registrades a les oficines de treball. Però no s'ha d'oblidar que existeix una part important de persones que, tot i estar aturades, no es registren a les oficines d'ocupació com a tals, potser precisament perquè no compleixen els requisits necessaris per tenir dret a la prestació. Per aquest motiu la proporció real de persones aturades (registrades o no) que perceben prestacions serà sempre menor que la que aquí es calcula sobre les persones registrades.

² Per conèixer les característiques de cada tipus de prestació, veure la nota metodològica al final d'aquest document.

un 1% del total de persones aturades, a mitjans de 2014 gairebé un 5% de les persones inscrites a l'atur reben aquest tipus de renda d'inserció.

Els canvis en la composició de les prestacions per desocupació comporten, evidentment, canvis en la **quantia econòmica** que perceben les persones aturades, doncs els imports mitjans de les prestacions contributives són superiors a la quantia percebuda per part de les persones que només reben el subsidi d'atur o la renda activa d'inserció. Per tant, a la disminució en el nombre de persones que reben prestacions d'atur s'ha d'afegir la disminució de la quantia mitjana que es percep (en tant que les prestacions no contributives i assistencials guanyen pes sobre el total de prestacions).³

Quantia mitjana de les prestacions per desocupació. Catalunya. Any 2012 (desembre)



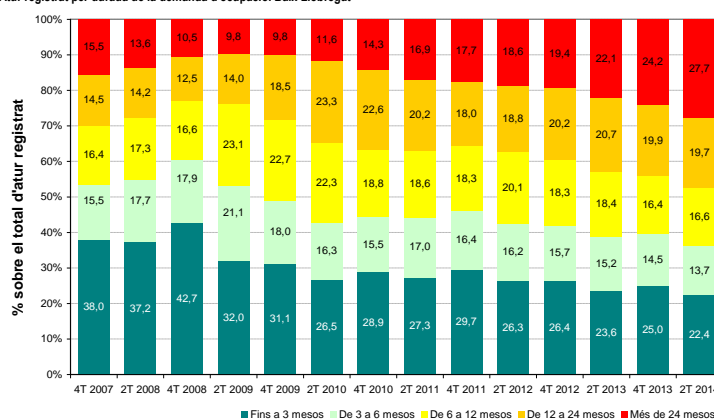
Font: OC-BL, a partir de les dades de l'IDESCAT

Si es pren com a **referència** la mitjana de **Catalunya**, es veu com una persona que rep una prestació d'atur de nivell assistencial (513€) ingressa menys de la meitat del que percep una persona amb una prestació de tipus contributiu (1.067€). La diferència és encara major si es compara amb la quantia mitjana que ingressen les persones perceptores de la renda activa d'inserció (343€).⁴

Disminució del nombre total de prestacions i de la quantia mitjana percebuda (en tant que guanyen pes les prestacions no contributives) són, per tant, algunes de les **conclusions** a les que es pot arribar després de veure l'evolució de les dades.

Com ja s'ha apuntat més amunt, l'**esgotament de la prestació contributiva** juga un paper important en aquest fenomen. L'augment del temps mitjà que les persones passen inscrites a les oficines d'ocupació com a aturades corrobora aquest fet. El que es coneix com a **atur de llarga durada ha crescut** en els darrers anys: el 47% de les persones registrades a les oficines d'ocupació al Baix Llobregat porten més d'un any a l'atur, mentre que aquesta proporció era només del 24% a mitjans de 2009. L'augment de la permanència en l'atur, les conseqüències que això presenta per a l'ocupabilitat de les persones aturades i el conseqüent increment de les prestacions de tipus assistencial

Atur registrat per durada de la demanda d'ocupació. Baix Llobregat



Font: OC-BL, a partir de les dades del Departament d'Empresa i Ocupació

³ Tot i que no s'avaluï l'impacte en aquesta nota, ja que no és aquest l'objectiu principal de la mateixa, caldria afegir al canvi en la composició de les prestacions i a la quantia mitjana percebuda com a conseqüència d'això, el fet que a partir del [Reial Decret-Llei 20/2012](#), de 13 de juliol (Article 17.4), la base reguladora de la prestació per desocupació a partir del setè mes es va rebaixar del 60% al 50%, fet que també incideix en la quantia mitjana percebuda.

⁴ La quantitat final percebuda (tant de les prestacions contributives com les no contributives) depèn també d'una sèrie de condicionants: edat, càrrecs familiars, rendes obtingudes, comunitat autònoma de residència. Al tractar-se de quanties mitjanes, les dades econòmiques d'aquesta nota poden no correspondre's amb situacions individuals concretes, o amb d'altres dades publicades en base a criteris diferents. Es poden consultar totes les [situacions possibles a la pàgina web del Servicio Público de Empleo Estatal](#).

En el cas concret de les prestacions de tipus contributiu, la xifra publicada en aquesta nota no coincideix amb la que publica l'IDESCAT a la seva pàgina web perquè aquest organisme inclou en la quantitat de la prestació l'aportació que realitza el SEPE en termes de cotització a la Seguretat Social de la persona perceptora.

es presenten així com a fenòmens clau i reptes als quals han de fer front tant les administracions públiques com els agents econòmics i socials.

Annex. Prestacions per desocupació per municipis

Persones perceptores de prestacions per desocupació i proporció (%) sobre el total d'atur registrat								2T 2014 (juny)
	TOTAL DE PRESTACIONS		Nivell contributiu		Nivell assistencial		Renda activa d'inserció	
	n	% sobre total d'atur registrat	n	% sobre total d'atur registrat	n	% sobre total d'atur registrat	n	% sobre total d'atur registrat
Abreia	496	57,3	255	29,4	206	23,8	35	4,0
Begues	281	83,4	177	52,5	85	25,2	19	5,6
Castelldefels	2.645	64,7	1.564	38,3	857	21,0	224	5,5
Castellví de Rosanes	72	67,3	45	42,1	24	22,4	3	2,8
Cervelló	374	61,6	183	30,1	167	27,5	24	4,0
Collbató	147	67,1	92	42,0	44	20,1	11	5,0
Corbera de Llobregat	559	64,7	314	36,3	204	23,6	41	4,7
Cornellà de Llobregat	4.294	57,5	1.998	26,8	1.943	26,0	353	4,7
Esparreguera	1.090	55,8	552	28,3	453	23,2	85	4,4
Esplugues de Llobregat	2.058	65,7	1.027	32,8	883	28,2	148	4,7
Gavà	2.152	60,6	1.069	30,1	905	25,5	178	5,0
Martorell	1.338	51,5	647	24,9	558	21,5	133	5,1
Molins de Rei	1.080	66,6	588	36,3	424	26,1	68	4,2
Olesa de Montserrat	1.156	54,2	537	25,2	524	24,6	95	4,5
Palma de Cervelló, la	133	60,5	75	34,1	48	21,8	10	4,5
Pallejà	496	67,5	284	38,6	186	25,3	26	3,5
Papiol, el	191	65,9	108	37,2	70	24,1	13	4,5
Prat de Llobregat, el	3.261	61,4	1.635	30,8	1.357	25,5	269	5,1
Sant Andreu de la Barca	1.288	57,2	666	29,6	539	23,9	83	3,7
Sant Boi de Llobregat	4.195	57,7	1.904	26,2	1.894	26,0	397	5,5
Sant Climent de Llobregat	163	66,3	85	34,6	67	27,2	11	4,5
Sant Esteve Sesroviures	277	64,9	157	36,8	108	25,3	12	2,8
Sant Feliu de Llobregat	1.986	61,3	999	30,9	841	26,0	146	4,5
Sant Joan Despí	1.411	65,6	743	34,5	593	27,6	75	3,5
Sant Just Desvern	492	67,9	276	38,1	175	24,1	41	5,7
Sant Vicenç dels Horts	1.604	54,3	790	26,8	676	22,9	138	4,7
Santa Coloma de Cervelló	265	64,6	143	34,9	113	27,6	9	2,2
Torrelles de Llobregat	245	67,5	143	39,4	88	24,2	14	3,9
Vallirana	689	62,6	343	31,2	300	27,2	46	4,2
Viladecans	3.451	60,7	1.735	30,5	1.446	25,4	270	4,7
BAIX LLOBREGAT	37.889	60,2	19.134	30,4	15.778	25,1	2.977	4,7
Província Barcelona	253.992	59,1	123.924	28,9	106.769	24,9	23.299	5,4

Font: OC-BL, a partir de les dades del Servicio Público de Empleo Estatal de Barcelona - Observatorio de las Ocupaciones

Annex. Nota metodològica

Les dades de **prestacions per desocupació** provenen del [Servicio Público de Empleo Estatal](#) de Barcelona, i s'obtenen a partir de l'explotació estadística dels registres administratius de persones beneficiàries d'aquest tipus de prestacions.

La **prestació contributiva** (també anomenada prestació d'atur) és aquella a la que poden accedir les persones que han realitzat una cotització prèvia a la Seguretat Social per a tal contingència, sempre i quan es reuneixin tots els requisits.

La **prestació de nivell assistencial** (també anomenada subsidi d'atur) es pot percebre per diferents motius: haver esgotat la prestació contributiva; no haver cobert el període mínim de cotització per accedir a la prestació contributiva; ésser emigrant retornat; haver estat excarcerat; etc.

La **renda activa d'inserció** és una renda econòmica orientada a determinats col·lectius i vinculada a la realització d'accions en matèria de polítiques actives d'ocupació.

En aquest altre enllaç del [Servicio Público de Empleo Estatal](#) es pot consultar la **nota explicativa de cada prestació**.

La **proporció de persones perceptores de prestacions** està expressada en tant per cent, i ha estat calculada dividint el nombre de persones que perceben els diferents tipus de prestacions econòmiques entre el total de persones aturades de cada àmbit territorial registrades a les oficines públiques

d'ocupació. Es tractaria d'una proporció "bruta" ja que alguns col·lectius no inclosos en l'atur registrat poden tenir dret a prestacions.

La **quantia mitjana de les prestacions** s'ha obtingut de la pàgina web de l'[Institut d'Estadística de Catalunya](#). En el cas de les prestacions contributives cal aclarir que s'ha restat de les dades que publica l'IDESCAT les aportacions que realitza el Servicio Público de Empleo Estatal en termes de cotitzacions a la Seguretat Social de les persones aturades. Per aquest motiu la xifra publicada en aquest informe sobre prestacions contributives no coincideix amb la que surt publicada a la pàgina web de l'IDESCAT.

Annex. Bibliografia de consulta i articles d'interès

OC-BL: Les prestacions per desocupació i l'atur registrat al Baix Llobregat. Monogràfic 1T 2012.
<http://arxius.elbaixllobregat.cat/web/analisi/pdf/Monografic1T2012.pdf>

El Periódico: Només el 57% dels desocupats cobren una prestació.
<http://www.elperiodico.cat/ca/noticias/economia/desocupats-prestacio-seguretat-social-ministeri-docupacio-cobertura-3346840>

El Perfil de la Ciutat: Taxa de cobertura bruta de l'atur registrat.
<https://elperfildelaciutat.wordpress.com/tag/cobertura-atur>

El Perfil de la Ciutat: L'atur de llarga durada.
<http://elperfildelaciutat.wordpress.com/2014/09/19/latur-de-llarga-durada/>

Ara.cat: La despesa en prestacions d'atur puja un 7,9% a l'agost i supera els 2.600 milions.
http://www.ara.cat/economia/despesa-prestacions-lagost-supera-milions_0_784721634.html

Eldiario.es: El silencioso recorte en las prestaciones por desempleo.
http://www.eldiario.es/agendapublica/impacto_social/silencioso-recorte-proteccion-desempleo_0_281371974.html

Elpais.es: Los cambios legales y el agotamiento de las ayudas bajan el gasto en prestaciones.
http://economia.elpais.com/economia/2013/08/02/empleo/1375474096_896434.html

Real Decreto-ley 20/2012, de 13 de julio, de medidas para garantizar la estabilidad presupuestaria y de fomento de la competitividad.
<https://www.boe.es/buscar/doc.php?id=BOE-A-2012-9364>

Seguretat Social: prestació per atur de nivell contributiu.
http://www.seg-social.es/Internet_2/Trabajadores/Trabajadoresdelmar/EmpleoyDesempleo/Desempleo/PrestDesmpContrib/ReqBRCuaTope/index.htm

Amb la col·laboració de:

