

NOTES INFORMATIVES – 11 de novembre de 2010

L'ESTRUCTURA PRODUCTIVA AL BAIX LLOBREGAT

Els darrers anys (2008-2009) s'han caracteritzat per alts nivells de destrucció de l'ocupació i un creixement dels expedients de regulació d'ocupació. Davant l'escenari de recessió econòmica es presenten algunes preguntes sobre quin ha estat el comportament global de l'estructura productiva del Baix Llobregat i si s'ha modificat la seva morfologia. Per respondre aquestes preguntes s'analitzarà l'evolució dels components de l'estructura productiva (població assalariada, autònoma i centres de cotització) com també les activitats econòmiques que més i menys han crescut.

Donada la conjuntura econòmica actual, augmentar el nivell de competitivitat de l'economia té efectes positius pel desenvolupament econòmic del territori. En aquest sentit, s'analitzarà de quina manera ha evolucionat el nivell de competitivitat que presenta l'estructura empresarial de la comarca, com també quines són les activitats econòmiques més competitives presents a la comarca.

Mitjançant les dades de l'Institut Nacional de la Seguretat Social (INSS) s'analitzaran els diferents components de l'estructura productiva de la comarca en dos períodes: 2004-2008 i 2008-2010. El 2004 s'ha considerat com un dels anys d'inici del període de creació d'ocupació a la comarca, i el 2008 com el final. Finalment es compararan els anys 2008-2010 per tal d'observar l'evolució recent de l'estructura productiva del Baix Llobregat.

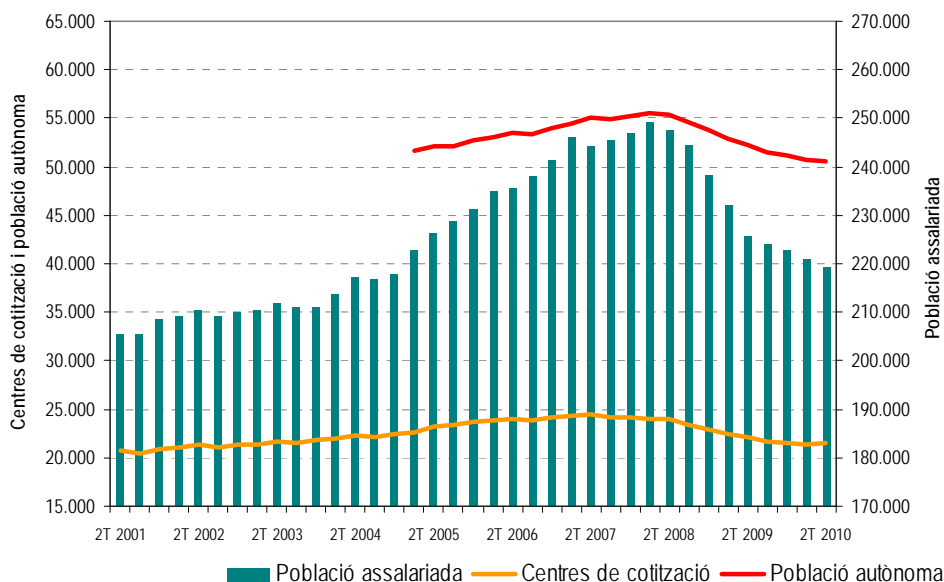
De l'anàlisi de l'evolució de l'estructura productiva de la comarca als darrers sis anys es desprèn el creixement del sector serveis en detriment del sector industrial, tendència que es manté invariable durant el període de recessió econòmica. En canvi la crisi té una repercussió important sobre el sector de la construcció, que a partir de 2008 inicia una davallada fins a situar-se a nivells de 2004.

Evolució dels centres de cotització, població assalariada i autònoma a la comarca

Tal i com es mostra al següent gràfic l'actual període de recessió manifesta una davallada de la població afiliada, tant assalariada com autònoma, especialment des del segon trimestre de 2008, si bé des del tercer trimestre de 2009 el ritme de decreixement es desaccelera i se sosté en valors inferiors a l'1% entre la població assalariada. L'evolució de la població autònoma presenta un ritme més desigual, destacant de forma significativa dos períodes amb un descens d'afiliats superior: el primer i tercer trimestre de 2009 (amb 1.041 i 809 persones menys afiliades respectivament). Si bé l'última dada disponible presenta certa estabilitat amb un descens absolut

poc significatiu (-62 persones afiliades). Evolutivament els centres de cotització mostren el mateix comportament decreixent des de 2008, encara que a l'últim trimestre analitzat s'observa un creixement de l'1% respecte al trimestre anterior.

Evulsió trimestral de l'estructura productiva. Baix Llobregat. 2001-2010



Anàlisi del dinamisme productiu de la comarca del Baix Llobregat¹

Durant l'últim període les activitats més dinàmiques, que han augmentat en nombre d'empreses i/o ocupació, són principalment activitats de serveis empresarials, professionals i tècnics.

Les activitats amb més creixement absolut segons pes sobre el total d'activitats són: Serveis de menjar i begudes (creix 3,1% en nombre d'empreses), Altres activitats Professionals, científiques i tècniques (34,5% en nombre d'empreses i 42,3% en ocupació), Sanitàries (3,9% i 7,3%), Serveis a edificis i jardineria (7,1% en ocupació), Administració Pública, defensa i seguretat social obligatòria (3,1% en ocupació), Activitats de seguretat i investigació (12,4% en ocupació) i de Serveis socials amb allotjament (12,5% en ocupació).

Dinamisme productiu. Centres de cotització que MES han crescut. Baix Llobregat. 2008-2010

	n	% / total	Variació absoluta	Variació relativa
56 - Serveis de menjar i begudes	1.977	9,2	60	3,1
82 - Activitats administratives d'oficina i altres activitats auxiliars a les empreses	153	0,7	58	61,1
63 - Serveis d'informació	38	0,2	26	216,7
85 - Educació	505	2,3	23	4,8
74 - Altres activitats professionals, científiques i tècniques	74	0,3	19	34,5
86 - Activitats sanitàries	426	2,0	16	3,9
33 - Reparació i instal·lació de maquinària i equips	144	0,7	12	9,1

Font: OC-BL, a partir de les dades del Departament de Treball i la Diputació de Barcelona

Dinamisme productiu. Activitats que MES han crescut en ocupació. Baix Llobregat. 2008-2010

	n	% / total	Variació absoluta	Variació relativa
82 - Activitats administratives d'oficina i altres activitats auxiliars a les empreses	2.827	1,0	1.162	69,8
81 - Serveis a edificis i activitats de jardineria	8.374	3,1	557	7,1
86 - Activitats sanitàries	7.832	2,9	535	7,3
80 - Activitats de seguretat i investigació	4.284	1,6	471	12,4
87 - Activitats de serveis socials amb allotjament	3.019	1,1	335	12,5
84 - Administració pública, defensa i seguretat social obligatòria	9.375	3,5	285	3,1
74 - Altres activitats professionals, científiques i tècniques	868	0,3	258	42,3

Font: OC-BL, a partir de les dades del Departament de Treball i la Diputació de Barcelona

D'altra banda les activitats que presenten més destrucció tant d'ocupació com d'empreses en termes absoluts són les activitats relacionades amb: Construcció (Activitats especialitzades de la construcció (-22,9% en

¹ A partir del mes de Gener de 2009 va entrar en vigor la nova classificació catalana d'activitats econòmiques 2009 (CCAE-09), de forma que les dades del període 2004-2008 fan referència a la classificació catalana d'activitats econòmiques de 1993 (CCAE-93), mentre que les del període de 2008-2010 utilitzen l'actual classificació. Es pot trobar més informació a la nota informativa del Consell Comarcal: "Nota Metodològica: Nova Classificació Catalana D'activitats Econòmiques 2009".

destrucció d'empreses i 21,3% en ocupació), Construcció d'immobles (30,8% i 33%), Construcció d'obres d'enginyeria civil: 61,5% i 46,7%), Comerç a l'engròs (8,5% i 12,2%), Transport terrestre i per canonades (15,7% i 13,7%), Fabricació de productes metàl·lics (19,2% i 22,9%) i Activitats de lloguer (42,3% i 46,7%).

Dinamisme productiu. Centres de cotització que MENYS han crescut. Baix Llobregat. 2008-2010

	n	% / total	Variació absoluta	Variació relativa
43 -Activitats especialitzades de la construcció	1.789	8,3	-530	-22,9
41 -Construcció d'immobles	942	4,4	-420	-30,8
42 -Construcció d'obres d'enginyeria civil	180	0,8	-287	-61,5
49 -Transport terrestre: transport per canonades	1.293	6,0	-241	-15,7
46 -Comerç a fengròs i intermediaris del comerç, excepte vehicles de motor	2.057	9,6	-192	-8,5
25 -Fabricació de productes metàl·lics, excepte maquinària i equips	690	3,2	-164	-19,2
77 -Activitats de lloguer	283	1,3	-124	-30,5

Font: OC-BL, a partir de les dades del Departament de Treball i la Diputació de Barcelona

Dinamisme productiu. Activitats que MENYS han crescut en ocupació. Baix Llobregat. 2008-2010

	n	% / total	Variació absoluta	Variació relativa
43 -Activitats especialitzades de la construcció	19.501	7,2	-5.284	-21,3
46 -Comerç a fengròs i intermediaris del comerç, excepte vehicles motor	25.893	9,6	-3.611	-12,2
41 -Construcció d'immobles	6.751	2,5	-3.318	-33,0
25 -Fabricació de productes metàl·lics, excepte maquinària i equips	8.750	3,2	-2.604	-22,9
77 -Activitats de lloguer	3.802	1,4	-2.128	-35,9
49 -Transport terrestre: transport per canonades	12.474	4,6	-1.983	-13,7
42 -Construcció d'obres d'enginyeria civil	2.128	0,8	-1.861	-46,7

Font: OC-BL, a partir de les dades del Departament de Treball i la Diputació de Barcelona

Si es compara amb el període anterior s'observa que en general en el període de recessió tant la pèrdua com la creació d'empreses i d'ocupació es produeix en activitats del sector serveis, mentre que en el període d'expansió les activitats més dinàmiques pertanyien majoritàriament al sector serveis i la destrucció d'ocupació s'associava en major mesura amb activitats del sector industrial.

Així com en relació a l'estructura dinàmica establerta al període d'expansió es percep que les activitats Sanitàries són les úniques que es mantenen entre les més dinàmiques en el període actual, les activitats relacionades amb Construcció, Transport terrestre i per canonades i Comerç a l'engròs, que emergien entre les més dinàmiques, constitueixen les activitats amb més destrucció tant d'empreses com d'ocupació associada durant l'actual període de recessió.

Dinamisme productiu. Centres de cotització que MÉS han crescut. Baix Llobregat. 2004-2008

	n	% / total	Variació absoluta	Variació relativa
60 -Transport terrestre, transport per canonades	1.524	6,4	433	39,7
74 -Altres activitats empresarials	1.762	7,4	402	29,6
55 -Hostaleria	1.991	8,3	318	19,0
45 -Construcció	3.760	15,7	317	9,2
51 -Comerç a fengròs	2.278	9,5	149	7,0
85 -Activitats sanitàries i veterinàries	652	2,7	98	17,7
50 -Venda, manteniment de vehicles de motor	758	3,2	50	7,1

Font: OC-BL, a partir de les dades del Departament de Treball i la Diputació de Barcelona

Dinamisme productiu. Activitats que MÉS han crescut en ocupació. Baix Llobregat. 2004-2008

	n	% / total	Variació absoluta	Variació relativa
74 -Altres activitats empresarials	24.154	9,8	8.039	49,9
45 -Construcció	26.491	10,7	3.473	15,1
51 -Comerç a fengròs i intermediaris del comerç, excepte vehicles motor	26.723	10,8	3.450	14,8
85 -Activitats sanitàries i veterinàries: assistència social	10.997	4,4	3.266	42,2
63 -Activitats annexes als transports: activitats d'agències de viatges	9.542	3,9	3.100	48,1
55 -Hostaleria	13.532	5,5	2.417	21,7
62 -Transport aeri i espacial	2.511	1,0	1.895	307,6

Font: OC-BL, a partir de les dades del Departament de Treball i la Diputació de Barcelona

Dinamisme productiu. Centres de cotització que MENYS han crescut. Baix Llobregat. 2004-2008

	n	% / total	Variació absoluta	Variació relativa
52 -Comerç al detall, excepte el comerç de vehicles de motor	3.436	14,4	-71	-2,0
18 -Indústria de la confecció i de la pel·leteria	118	0,5	-55	-31,8
31 -Fabricació de maquinària i material elèctric	153	0,6	-49	-24,3
36 -Fabricació de mobles: altres indústries manufactureres	252	1,1	-31	-11,0
20 -Indústria de la fusta i el suro, excepte mobles: cristalleria i esparta	128	0,5	-30	-19,0
17 -Indústria tèxtil	76	0,3	-29	-27,6
29 -Indústria de la construcció de maquinària i equip mecànic	279	1,2	-24	-7,9

Font: OC-BL, a partir de les dades del Departament de Treball i la Diputació de Barcelona

Dinamisme productiu. Activitats que MENYS han crescut en ocupació*. Baix Llobregat. 2004-2008

	n	% / total	Variació absoluta	Variació relativa
34 -Fabricació de vehicles de motor, remolcs i semiremolcs	6.408	2,6	-1.896	-22,8
29 -Indústria de la construcció de maquinària i equip mecànic	4.232	1,7	-1.250	-22,8
17 -Indústria tèxtil	1.074	0,4	-1.223	-53,2
24 -Indústria química	6.797	2,7	-1.189	-14,9
32 -Fabricació de material electrònic: fabricació d'equip i aparells de ràdio	473	0,2	-490	-50,9
36 -Fabricació de mobles: altres indústries manufactureres	2.039	0,8	-452	-18,1
21 -Indústria del paper	1.715	0,7	-375	-17,9

Font: OC-BL, a partir de les dades del Departament de Treball i la Diputació de Barcelona

*Calculat només sobre Treballadors Assalariats perquè les dades d'afiliació al Règim Especial de Treballadors Autònoms anteriors a 2005, no estan publicades

EL MODEL COMPETITIU DE LA COMARCA

Un cop constatada la variació de la morfologia de l'estructura productiva (disminuint el nombre de centres de cotització i població afiliada i creixent el pes de les activitats de serveis) s'analitzarà el nivell de competitivitat de l'estructura productiva. En la construcció del model competitiu del Baix Llobregat s'adapta la classificació de les activitats basades en el coneixement proposada per l'Organització per a la Cooperació i el Desenvolupament Econòmic (OCDE). Aquesta classificació pretén establir indicadors sobre els components de tecnologia i coneixement de les economies. Així, es distingeix entre les activitats industrials que empren o desenvolupen alta

o mitjana tecnologia i les que entren baixa tecnologia. Per a les activitats econòmiques del sector serveis es distingeix entre aquelles basades en coneixement i aquelles que no ho estan .

Des de 2001 les activitats més competitives, tant del sector industrial (de tecnologia alta i mitjana-alta) com del sector serveis (basades en el coneixement), presenten a la comarca una tendència positiva amb un creixement en termes relatius aproximadament de 3 punts percentuals respecte a 2001 (3,1 i 3,3 respectivament).

Actualment el 27,9% de les empreses del sector industrial de la comarca corresponen a activitats de tecnologia alta i mitjana-alta, valor significativament per sobre de la mitjana provincial i nacional (22,7% i 21,8% respectivament). El 22,1% de les empreses del sector serveis són activitats basades en el coneixement, resultat inferior a nivells supracomarcal: la totalitat de la província de Barcelona presenta el 27,7% de les activitats del sector serveis basades en el coneixement mentre que aquesta dada disminueix a 26,8% pel conjunt de Catalunya.

Evolució de les activitats del sector industrial per tipus de tecnologia. Centres de cotització. Baix Llobregat

	Activitats de tecnologia alta i mitjana-alta		Activitats de tecnologia baixa i mitjana-baixa	
	n	%	n	%
2001	995	24,8	3.022	75,2
2002	968	24,9	2.912	75,1
2003	951	25,2	2.818	74,8
2004	921	25,2	2.731	74,8
2005	897	25,2	2.667	74,8
2006	861	24,8	2.605	75,2
2007	855	24,8	2.586	75,2
2008	896	26,7	2.465	73,3
2009	833	27,6	2.186	72,4
2010	793	27,9	2.054	72,1

Font: OC-BL, a partir de les dades del Departament de Treball i la Diputació de Barcelona

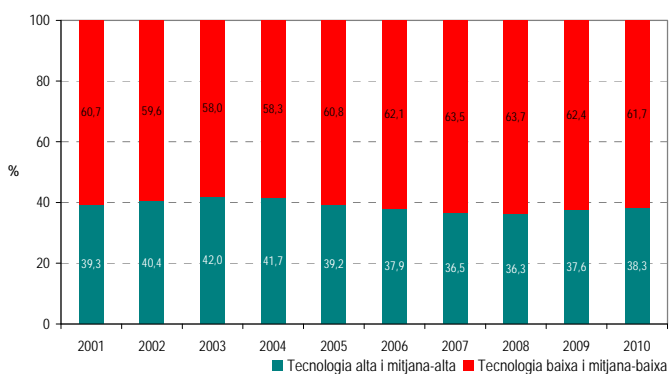
Evolució de les activitats del sector serveis per grau de coneixement. Centres de cotització. Baix Llobregat

	Activitats basades en el coneixement		Activitats no basades en el coneixement	
	n	%	n	%
2001	2.551	18,8	11.048	81,2
2002	2.717	19,2	11.458	80,8
2003	2.811	19,2	11.844	80,8
2004	2.940	19,5	12.132	80,5
2005	3.087	19,5	12.757	80,5
2006	3.269	19,7	13.284	80,3
2007	3.472	20,6	13.390	79,4
2008	3.499	21,4	12.856	78,6
2009	3.094	19,7	12.639	80,3
2010	3.180	20,3	12.517	79,7

Font: OC-BL, a partir de les dades del Departament de Treball i la Diputació de Barcelona

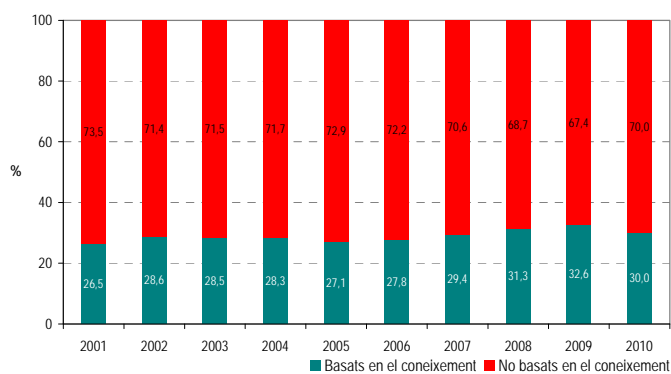
La població ocupada (tant assalariada com autònoma) en aquestes activitats competitives també presenta durant el període de recessió un comportament positiu en termes relatius, especialment les activitats del sector serveis basades en coneixement que creixen des de 2006. Per altra banda al sector industrial s'observa un creixement positiu de les activitats industrials de tecnologia alta i mitjana-alta previ i posterior al període d'expansió (2004-2008) que potencià el creixement en ocupació de les activitats menys competitives o basades en tecnologia baixa o inferior.

Població afiliada del sector industrial per grau de tecnologia. Baix Llobregat



Font: OC-BL, a partir de les dades del Departament de Treball i de la Diputació de Barcelona

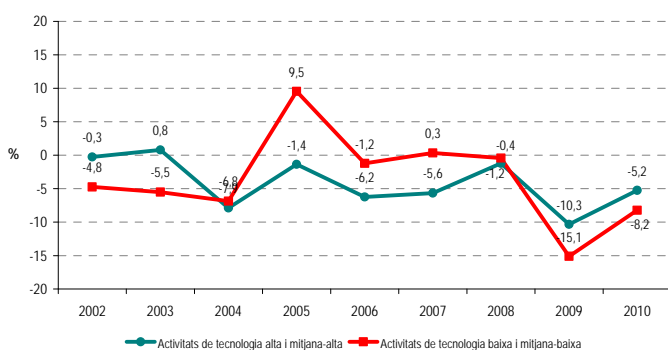
Població afiliada del sector serveis per grau de coneixement. Baix Llobregat



Font: OC-BL, a partir de les dades del Departament de Treball i de la Diputació de Barcelona

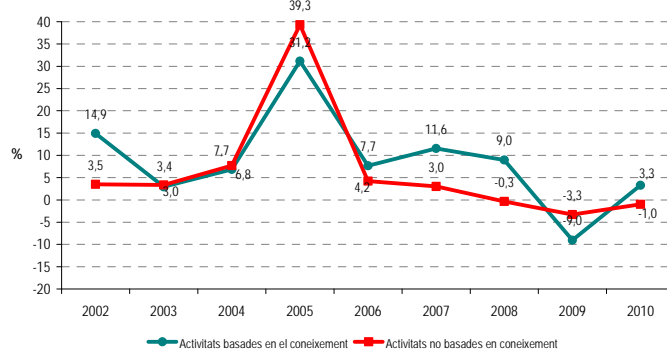
Si es pren en consideració les variacions anuals s'observa com l'impacte de la crisi econòmica ha estat inferior a les activitats més competitives amb un descens més suau en front de les activitats de tecnologia baixa i mitjana-baixa (-5,2 vs. -8,2%) i especialment de les no basades en el coneixement (que en 2009 disminuïen en menor mesura 1,1 i 6,9% respectivament i al 2010 creixen: +1,2 i -0,2%).

Variació de la població afiliada del sector industrial per grau de tecnologia. Baix Llobregat



Font: OC-BL, a partir de les dades del Departament de Treball i de la Diputació de Barcelona

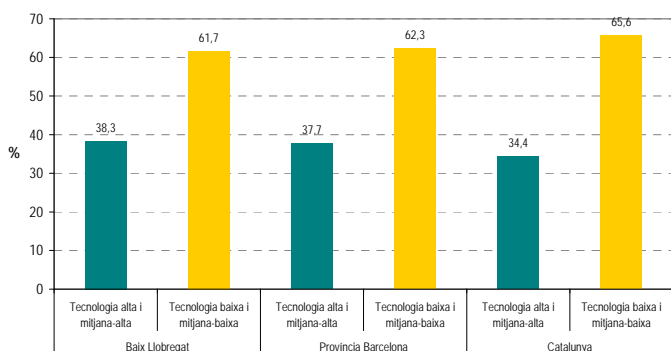
Variació de la població afiliada del sector serveis segons nivell de coneixement. Baix Llobregat



Font: OC-BL, a partir de les dades del Departament de Treball i de la Diputació de Barcelona

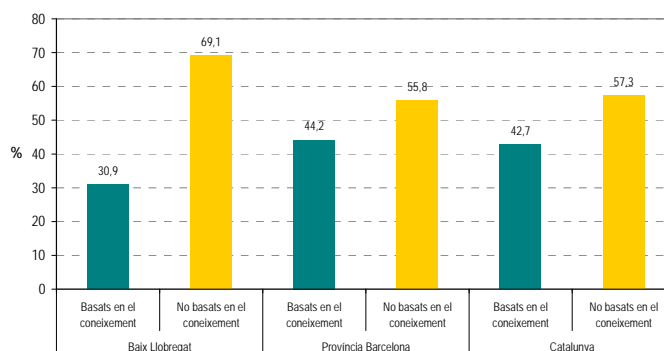
Actualment a la comarca del Baix Llobregat el 38,3% de la població està ocupada en activitats competitives del sector industrial de tecnologia alta o mitjana-alta, xifra que disminueix a 37,7% a nivell provincial i 34,4% a nivell nacional. En canvi, dins del sector serveis el 32,9% de la població treballa en activitats basades en el coneixement i els valors comarcals se situen per sota de la província de Barcelona (45,8%) i del conjunt de Catalunya (55,8%).

Població afiliada del sector industrial per grau de tecnologia i àmbits territorials. 2010



Font: OC-BL, a partir de les dades del Departament de Treball i de la Diputació de Barcelona

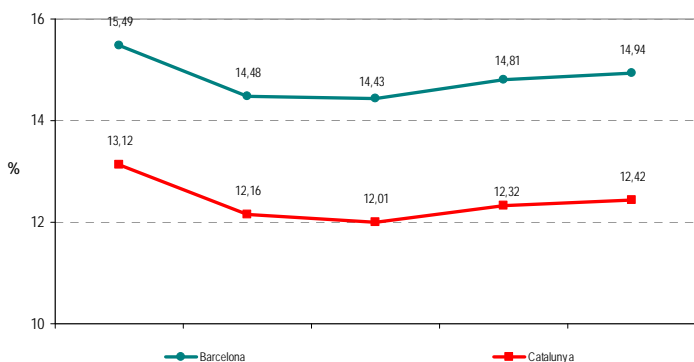
Població afiliada del sector serveis per grau de coneixement i àmbits territorials. 2010



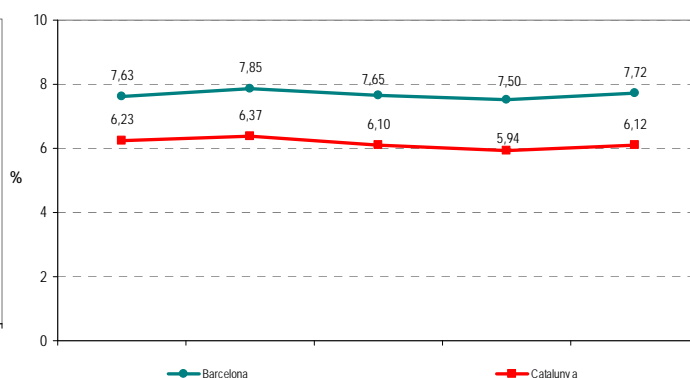
Font: OC-BL, a partir de les dades del Departament de Treball i de la Diputació de Barcelona

No obstant des de l'anàlisi de la contribució de la comarca al conjunt provincial i nacional sí que es manifesta una tendència a l'alça del pes que té la comarca en les activitats d'alt nivell competitiu tant del sector industrial (de tecnologia alta i mitjana-alta) com de serveis (basades en el coneixement).

Evolució del pes de la població assalariada i autònoma del Baix Llobregat en les activitats de tecnologia Alta i Mitjana-Altadel Sector Industrial.



Evolució del pes de la població assalariada i autònoma del Baix Llobregat en les activitats basades en el coneixement del Sector Serveis.



Analizant les dades del 2n trimestre de 2010, es veu com el sector industrial de la comarca del Baix Llobregat ha perdut 4.092 afiliats (7%) respecte l'any anterior, dels quals 1.124 treballaven a la indústria de tecnologia alta i mitjana-alta mentre que 2.926 s'ocupaven a la indústria de tecnologia baixa i mitjana-baixa.

Les principals activitats que més caiguda han registrat a la indústria de tecnologia alta i mitjana-alta han estat: Fabricació de vehicles de motor, remolcs i semiremolcs (-579), Fabricació de materials i equips elèctrics (-357), Fabricació de maquinària i equips (-286) i Fabricació de productes farmacèutics (-275). Mentre que a la indústria de tecnologia baixa i mitjana-baixa la destrucció d'ocupació més significativa s'ha produït a les següents activitats: Fabricació de productes metàl·lics, excepte maquinària i equips (-638), Indústries de productes alimentaris (-391), Arts gràfiques i reproducció de suports enregistrats (-347) i Fabricació d'altres productes minerals no metàl·lics (-279).

Tanmateix les principals activitats que han generat llocs de treball en el darrer any són les següents activitats de tecnologia alta i mitjana-alta: Indústries Químiques (+312) i Reparació i instal·lació de maquinària i equips (+210).

Població afiliada a la seguretat social en activitats de la INDÚSTRIA. Baix Llobregat

CCAE-09 BRANCA D'ACTIVITAT	2T 2009	2T 2010	Var. Abs	Var. Rel (%)
20 Indústries químiques	3.812	4.124	312	8,2
21 Fabricació de productes farmacèutics	2.970	2.695	-275	-9,3
26 Productes informàtics i electrònics	729	716	-13	-1,8
27 Fabricació de materials i equips elèctrics	2.429	2.072	-357	-14,7
28 Fabricació de maquinària i equips ncaa	3.841	3.555	-286	-7,4
29 Fabricació de vehicles de motor, remolcs i semiremolcs	5.913	5.334	-579	-9,8
30 Altres materials de transport	328	192	-136	-41,5
33 Reparació i instal·lació de maquinària i equips	1.402	1.612	210	15,0
Total Indústria tecnologia alta i mitjana-alta	21.424	20.300	-1.124	-5,2
10 Indústries de productes alimentaris	5.881	5.490	-391	-6,6
11 Fabricació de begudes	1.369	1.218	-151	-11,0
12 Indústries del tabac	0	0	0	
13 Indústries tèxtils	727	707	-20	-2,8
14 Confecció de peces de vestir	1.214	1.102	-112	-9,2
15 Indústria del cuir i del calçat	77	73	-4	-5,2
16 Indústria de la fusta i del suro, excepte mobles; cistelleria i esparteria	1.019	961	-58	-5,7
17 Indústries del paper	1.261	1.063	-198	-15,7
18 Arts gràfiques i reproducció de suports enregistrats	4.253	3.906	-347	-8,2
19 Coqueries i refinació del petroli	35	1	-34	-97,1
22 Fabricació de productes de cautxú i matèries plàstiques	3.631	3.429	-202	-5,6
23 Fabricació d'altres productes minerals no metàl·lics	1.853	1.574	-279	-15,1
24 Metal·lúrgia; fabricació de productes bàsics de ferro, acer i ferroaliatges	1.697	1.515	-182	-10,7
25 Fabricació de productes metàl·lics, excepte maquinària i equips	9.388	8.750	-638	-6,8
31 Fabricació de mobles	1.057	942	-115	-10,9
32 Indústries manufactureres diverses	929	896	-33	-3,6
38 Activitats de recollida, tractament i eliminació de residus; activitats de valorització	1.171	1.009	-162	-13,8
Total Indústria tecnologia baixa i mitjana-baixa	35.562	32.636	-2.926	-8,2
Resta d'activitats industrials (no contemplades)	680	638	-42	-6,2
Total Indústria	57.666	53.574	-4.092	-7,1

Font: OC-BL, a partir de les dades del Departament de Treball i de la Diputació de Barcelona

En relació al sector terciari o serveis treballen a la comarca 57.853 persones en activitats basades en el coneixement i 129.505 en activitats no basades en el coneixement. Comparativament amb les dades de l'any anterior aquest sector ha crescut en 527 afiliats, especialment pel creixement de les activitats basades en el coneixement (1.832 persones), mentre que les persones ocupades en activitats no basades en el coneixement ha disminuït en 1.305 afiliats.

Les principals activitats que més caiguda han registrat (en termes absoluts) han estat les activitats de lloguer (-1.075) i les relacionades amb el transport terrestre i per canonades (-686). Les activitats que més han contribuït a la creació d'ocupació han estat les administratives d'oficina i altres activitats auxiliars a les empreses (+974 afiliats/des).

Població afiliada a la seguretat social en activitats de SERVEIS. Baix Llobregat

CCAE-09 BRANCA D'ACTIVITAT	2T 2009	2T 2010	Var. Abs	Var. Rel (%)
58 Edició	951	879	-72	-7,6
61 Telecomunicacions	718	679	-39	-5,4
62 Serveis de tecnologies de la informació	2.490	2.179	-311	-12,5
63 Serveis d'informació	173	198	25	14,5
64 Mediació financera, excepte assegurances i fons de pensions	1.004	1.001	-3	-0,3
65 Assegurances, reassurances i fons de pensions, excepte Seguretat Social	122	255	133	109,0
66 Activitats auxiliars de la mediació financera i d'assegurances	926	947	21	2,3
69 Activitats jurídiques i de comptabilitat	3.537	3.649	112	3,2
70 Activitats de les seus centrals; activitats de consultoria de gestió empresarial	656	721	65	9,9
71 Serveis tècnics d'arquitectura i enginyeria; assajos i anàlisis tècnics	4.481	4.264	-217	-4,8
72 Recerca i desenvolupament	1.457	1.457	0	0,0
73 Publicitat i estudis de mercat	1.460	1.492	32	2,2
74 Altres activitats professionals, científiques i tècniques	628	868	240	38,2
75 Activitats veterinàries	344	355	11	3,2
78 Activitats relacionades amb l'ocupació	762	1.157	395	51,8
80 Activitats de seguretat i investigació	3.814	4.284	470	12,3
82 Activitats administratives d'oficina i altres activitats auxiliars a les empreses	1.853	2.827	974	52,6
84 Administració pública, defensa i Seguretat Social obligatòria	9.659	9.375	-284	-2,9
85 Educació	7.585	7.691	106	1,4
86 Activitats sanitàries	7.655	7.832	177	2,3
87 Activitats de serveis socials amb allotjament	2.861	3.019	158	5,5
88 Activitats de serveis socials sense allotjament	2.058	1.907	-151	-7,3
90 Activitats de creació, artístiques i d'espectacles	656	644	-12	-1,8
91 Activitats de biblioteques, arxius, museus i altres activitats culturals	171	173	2	1,2
Total Serveis Basats en el coneixement	56.021	57.853	1.832	3,3
45 Venda i reparació de vehicles de motor i motocicletes	5.733	5.881	148	2,6
46 Comerç a l'engròs i intermediaris de comerç, excepte vehicles de motor	26.035	25.893	-142	-0,5
47 Comerç al detall, excepte el comerç de vehicles de motor i motocicletes	27.037	26.906	-131	-0,5
49 Transport terrestre; transport per canonades	13.160	12.474	-686	-5,2
50 Transport marítim i per vies de navegació interiors	1	1	0	0,0
51 Transport aeri	2.473	2.586	113	4,6
52 Emmagatzematge i activitats afins al transport	8.589	8.556	-33	-0,4
53 Activitats postal i de correus	1.150	1.171	21	1,8
55 Serveis d'allotjament	1.163	1.180	17	1,5
56 Serveis de menjar i begudes	15.657	16.161	504	3,2
59 Activitats de cinematografia, de vídeo i de programes de televisió	872	897	25	2,9
60 Activitats d'emissió i programació de ràdio i televisió	1.907	1.917	10	0,5
68 Activitats immobiliàries	1.600	1.586	-14	-0,9
77 Activitats de lloguer	4.877	3.802	-1.075	-22,0
79 Activitats de les agències de viatges, operadors turístics i altres	580	393	-187	-32,2
81 Serveis a edificis i activitats de jardineria	7.924	8.374	450	5,7
92 Activitats relacionades amb els jocs d'atzar i les apostes	203	204	1	0,5
93 Activitats esportives, recreatives i d'entreteniment	2.643	2.781	138	5,2
94 Activitats associatives	1.475	1.411	-64	-4,3
95 Reparació d'ordinadors, d'efectes personals i efectes domèstics	2.778	2.283	-495	-17,8
96 Altres activitats de serveis personals	4.804	4.907	103	2,1
97 Activitats de les llars que donen ocupació a personal domèstic	149	141	-8	-5,4
99 Organismes extraterritorials	0	0	0	-
Total Serveis No Basats en el coneixement	130.810	129.505	-1.305	-1,0
Rest a d'activitats de serveis (no contemplades)	0	0	0	
Total Serveis	186.831	187.358	527	0,3

Font: OC-BL, a partir de les dades del Departament de Treball i de la Diputació de Barcelona

Així, es pot veure com l'impacte de la crisi és inferior a les activitats d'alt nivell competitiu ja que o bé és menor la destrucció de llocs de treball (sector industrial) o inclús augmenta l'afiliació (sector serveis). En aquest sentit el dinamisme empresarial observat a la comarca a l'apartat anterior confirma que la creació de llocs de treball durant el període de recessió econòmica té lloc principalment en activitats del sector serveis que s'inclouen dins la classificació d'alt nivell competitiu o basades en el coneixement, com són: activitats administratives d'oficina i altres activitats auxiliars a les empreses, sanitàries, de seguretat i investigació, de serveis socials amb allotjament, administració pública, defensa i seguretat social obligatòria i altres activitats professionals, científiques i tècniques.

Unitat de Promoció i Desenvolupament del Baix Llobregat 2009
*Programa del Servei d'Ocupació de Catalunya,
cofinançat per la Generalitat de Catalunya i pel Fons Social Europeu*



UNITATS DE PROMOCIÓ I
DESENVOLUPAMENT



Unió Europea
Fons social europeu
L'FSE inverteix en el teu futur